

MEMÒRIA DE LA INTERVENCIÓ ARQUEOLÒGICA REALITZADA AL MAS PUIG, AL TERME
MUNICIPAL DE TARADELL (OSONA). ESTUDI HISTÒRIC I EVOLUTIU DE L'EDIFICI.

Juny de 1999

Josep Pujades i Cavalleria

Octubre de 1999

**MEMÒRIA DE LA INTERVENCIÓ ARQUEOLÒGICA REALITZADA AL MAS PUIG, AL TERME
MUNICIPAL DE TARADELL (OSONA). ESTUDI HISTÒRIC I EVOLUTIU DE L'EDIFICI.**

Juny de 1999

Josep Pujades i Cavalleria

Octubre de 1999

ÍNDEX

| | |
|---|---------|
| Introducció | pàg. 3 |
| Fitxa tècnica | pàg. 3 |
| Marc geològic i geogràfic | pàg. 3 |
| Ressenya històrica | pàg. 4 |
| Motius de la intervenció | pàg. 9 |
| Metodologia | pàg. 9 |
| Resultats de la intervenció arqueològica | pàg. 10 |
| Els sondejors | pàg. 10 |
| L'edifici | pàg. 11 |
| Conclusions | pàg. 19 |
| Bibliografia | pàg. 22 |
| -Annexos | |
| Inventari de les unitats estratigràfiques | pàg. 23 |
| Planimetria | pàg. 25 |
| Fotografies | pàg. 47 |

Fitxa tècnica

| | |
|------------------------|---------------------------------|
| Nom del jaciment: | el Puig |
| Tipus de jaciment: | mas amb torre |
| Cronologia: | ss. X-XX |
| Coordenades: | Lg.: 4°39'39" Lt.: 46°36'30" |
| Any de la intervenció: | 1999 |
| Terme municipal: | Taradell |
| Comarca: | Osona |
| Arqueòleg: | Josep Pujades i Cavalleria |
| Finançament: | la propietat |
| Propietat: | particular |

Marc geològic i geogràfic¹

En l'extrem nord-est de la Depressió Central Catalana, entre el Pre-pirineu i la Serralada Pre-litoral, hi ha una extensió de terrenys més o menys plans voltats de muntanyes i relleus importants que ha rebut el nom de Plana de Vic. És en aquesta subàrea de la comarca on es troba el municipi de Taradell. El conjunt format per la Plana i l'alt territori circumdant rebé el nom de comarca d'Osona, als efectes de la delimitació territorial de Catalunya, i el seu cap comarcal ha estat sempre Vic. La Plana, tan característica, és fruit de l'erosió dels seus cursos d'aigua, els quals han buidat la clotada a les margues toves del terciari que emplen la Depressió Central. Aquestes margues s'erosionen amb facilitat, formant el paisatge típic de "bad-lands". Pel costat de llevant i de migdia, els vessants de la conca vigatana estan limitats pels relleus importants dels massissos del Montseny i de les Guilleries, pertanyents a la Serralada Prelitoral, mentre pel costat de ponent resten les enlairades plataformes del Lluçanès. Restes més enlairades encara de la cobertura terciària formen els altiplans estructurals del Cabrerès, en el sector nord-oest de la comarca, els quals dominen els engorjats del Ter.

¹ Extret de REGUANT; BUSQUETS; VILAPLANA (1986) *Geologia de la Plana de Vic*. Vic: Patronat d'Estudis Ausonencs [Osona a la butxaca.] 9.

El sector de llevant de la Plana de Vic comença amb la demarcació de Taradell, situada a la zona anomenada popularment la Falda del Montseny i continua a través de Sta. Eugènia de Berga, Calldetenes, Sant Julià de Vilatorrada, Folgueroles, Tavèrnoles, Roda de Ter i les Masies de Roda, ja a la vall del Ter.

El municipi de Taradell forma un enllaç entre la Plana i la regió de les Guilleries; la seva mateixa constitució geològica marca aquesta separació, puix que el sector que es troba a l'est de la població té una formació tectònica de gresos, amb una vegetació pròpia del sector de les Guilleries, amb densos boscos de pins, alzines, brucs i sotabosc típic de les Pre-Guilleries. A la part de l'oest del poble, en canvi, s'observen els característics turons de margues blaves eocèniques, típics de la Plana. La part de ponent del terme oscil·la entre els 623m. s.n.m. i els 499m, al curs inferior del Gurri, i la part superior va dels 623m s.n.m. als 800m.

Ressenya històrica²

No hi ha documentació escrita que faci referència directa al mas Puig com a espai físic; és a dir, no tenim cap descripció ni cap notícia d'obres realitzades al mas en cap època històrica. En la documentació escrita, però, sí que hi ha moltes referències al mas i a persones cognominades Puig. Els individus citats com a "Puig", poden adscriure's al mas Puig, ja sigui de manera directa o en algun grau proper de parentiu durant tota l'edat mitja; a partir de l'època moderna apareix el cognom Puig en persones que, si bé els seus orígens poden situar-se al mas, la seva vinculació s'ha perdut amb el pas de diverses generacions.

Hem intentat agrupar per temes les referències històriques del mas i de les persones anomenades Puig, sempre que se'n pugui establir una relació entre l'un i els altres. Totes les referències han estat extretes de PLADEVALL (1995), per la qual cosa, per fer menys feixuga la lectura, només s'indicarà la pàgina [xx] on figura la informació.

² Per aquest apartat ens basem en la història de Taradell escrita per Antoni Pladevall (PLADEVALL 1995).

-La història. El Puig neix a partir d'una antiga propietat alodial [273]. En la traducció d'un document de l'any 977 recopilat per Mn. M.A. Saurina en el seu manuscrit *Història de Taradell* (pàg. 3-4)³ apareix citat el Puig com alou censual del terme de Taradell. Era propietat del comte Borrell qui el ven a Gurri, a Gila (la seva muller) i als seus fills i descendents "...Tot això t'ho dono ben franc en domini i potestat teva per 100 sous de plata..." [48-49]. Antoni Pladevall comenta la raresa que suposa "la menció d'un alou censual i de la Sagrera en un moment tan reculat" [48-49].

L'any 1309 es redacta una carta de franquesa donada pels Vilademany. Els senyors donen el document "per restituir el que havien robat" i "per les exaccions fetes contra dret i justícia i volent donar satisfacció i remei als pecats comesos a causa dels seus abusos" [87-88]. Entorn del 1355 els Vilademany posseïen, amb terres i persones, el mas Puig [73].

Entre els segles XIV i XV se sap que el senyor de Mont-rodon rebia un cens per raó de fàbrega i llòsol sobre el mas Puig, entre d'altres del terme [317].

A la segona meitat del segle XIV es tornà a habitar el mas Puig, que havia estat víctima del despoblament, tot i que no fou a causa de la pesta del 1348 [330], ja que no consta com a rònc a conseqüència d'aquesta pesta [327]. Tot i així, en una relació de caps de casa de la parròquia del 13 d'abril de 1363 no hi pareix cap Puig; Antoni Pladevall opina que els habitants del mas no deurien anar a la reunió, perquè sembla que el mas estava habitat en aquesta època [469]: "...El seu hereu o amo, Francesc Puig, va sobreviure a la pesta i tingué un paper notable en la nostra història, sent batlle del 1365 al 1381, però per haver mort els seus fills o no deixar descendència, mort ell el mas va quedar abandonat. Alguns anys més tard, el 4 de desembre de 1429, Arnau del Camp, com a procurador d'Elisabet de Vilademany, filla i hereva d'Arnau de Vilademany i de Joana, va cridar a Francesc Vall-llosera, de la parròquia de Sant Fruitós de Balenyà i terme de Seva, al qual, per estar emparentat amb els antic Puig i recaure en ell l'herència del mas, li va manar que el tingués conreat i reparés les seves cases que es trobaven gairebé aterrades (A.P.T.

³ Mn. Saurina ho va trobar en una còpia del segle XIV.

Diversos actes, 1429-1432)...” [331]. Probablement sigui l'únic document que faci referència a l'estat de conservació del mas.

Diversos documents posteriors fan referència a individus congominats Puig. Apareixen en les relacions de fogatges dels anys 1497 (Francesc Puig), 1515 (Francesc Puig) i 1553 (“...lo hereu d'en Puig...”) [337]. El Puig apareix com a habitat en el llibret *Patrimonium ecclesiae* del 1599, de l'arxiu parroquial. En aquesta relació es citen els masos rònecs i els habitats. En els habitats s'anota el nom dels masos rònecs les terres dels quals han estat absorbits per aquests; el Puig apareix com a habitat, però sense absorció d'altres terres [333].

-La sagrera. Alguns dels masos del terme tenen casa a la sagrera. En un arrendament del 9 de juny de 1316 apareix en Guillem Puig (no sabem si està relacionat amb el mas) com a propietari d'una casa, amb bassa, a la sagrera [204]. Mn. Pere de Puig, beneficiat de Sant Pere i Sant Joan, té casa a la sagrera l'any 1347. En aquest mateix any, consta que el mas Puig hi té casa i graner [206]. Malgrat això, en els fogatges del “...poblet, sagrera o lloc de Taradell...” dels anys 1497 i 1515 no hi figura cap Puig [363].

L'any 1470 “...es van repartir els caps de casa del terme en quatre denes o grups per facilitar una talla o recaptació que es feia cada diumenge per trobar-se el terme molt endeutat. La gent de la sagrera figuren majoritàriament en la dena dita *d'en Ballester*, en la qual hi consten també el Puig i el Molist de pagès...” [213].

-El cognom. Són diversos els personatges cognominats Puig al llarg de la història de Taradell. Antoni Pladevall en cita uns quants.

“...Pere del Puig, del mas Puig de Taradell, és el darrer domer que consta amb aquest càrrec del 1260, junt amb Oliver de Taradell. D'aquest domer n'ha arribat molta documentació sobretot en els arxius de les masies; tenia com a escriptor a Mn. Pere del Gurri, que autoritzava els documents en nom del domer Pere del Puig. Ell va fundar un benefici a honor de Sant Pere i Sant Joan, els copatrons de la parròquia, que des del 1235 ocupaven un sol altar o absidiola de la nostra església, aquest benefici el va redotar

en el seu testament fet pel novembre de 1269 (A. P. S.E. R/1, 1269-1274) [Arxiu Parroquial de Santa Eugènia de Berga]. Fou el primer beneficiat d'aquest benefici el seu nebot, anomenat també Mn. Pere del Puig, que el va substituir en el rectorat a Taradell a partir de la seva mort ocorreguda, sembla, el 1272" [172]. "A partir del 1272 la parròquia de Taradell va tenir un únic rector que fou Mn. Pere del Puig, jove. Un sínode de Vic del 1270 va abolir el costum dels domers perquè va considerar que anava en perjudici del bon regiment de les parròquies. Un cop rector Mn. Pere del Puig, jove, va continuar sent a la vegada beneficiat de Sant Pere i Sant Joan. Consta amb ambdós càrrecs fins a la seva mort ocorreguda entorn el 1310" [173]. A la mateixa pàgina, hi ha una relació de rectors de Taradell on, Pere del Puig, hi consta de l'any 1272 al 1306.

Un altre, Guillem del Puig, apareix com a testimoni d'una venda el 25 de maig de 1263 [478].

A inicis del segle XIV apareix Ponç del Puig en un document del 1305 [292]. Més endavant, i per una qüestió relacionada amb la plantada de forques, apareix, en un document de l'any 1366, Pere del Puig, que en aquest moment té el càrrec de batlle de Taradell [130-132].

El 29 de març de 1372 un altre Pere de Puig, mossèn, apareix com a beneficiat de l'església de Taradell [202]; posteriorment, el 20 d'octubre de 1376 compra una fàbrega a Bernat II de Mont-rodon [317]. El 1385 va actuar com a delegat de Bernat III de Vilademany [263]. Un altre Pere Puig, probablement el mateix, del mas Puig, figura com a beneficiat de la capella de Santa Maria de Mont-rodon el 1388 [190, 192].

Francesc del Puig (Francesc des Puig, al document) apareix com a batlle del terme del castell de Taradell en un document del 26 de juny de 1368 [330] i també entre els anys 1374 i 1375 [138, 342]; el 31 de juliol de 1381 va ser nomenat "...batlle de Santa Eugènia a en Francesc de Puig, de la parròquia de Taradell, que era ja batlle del terme del castell..." [262, 131-132].

Ja al segle XV, trobem a Gilabert, del mas Puig, com a testimoni en una carta de protesta d'Isabel de Todonyà o de Mont-rodon contra el batlle de Taradell, l'any 1441 [251]. En un document del 30 de setembre de 1456 apareix com a cap de casa [464].

A finals del segle XV en Feliu Puig es destacà durant la segona guerra remença: "...a la plana de Vic els dos caporals o pagesos més destacats i bel·licosos foren dos taradellencs, en Feliu Puig, amo del mas Puig, i en Terrers..." [356].

"...No coneixem gaire cosa d'ambdós personatges, bé que, com veurem, havien de se persones molt destacades. Sabem que en Feliu Puig l'any 1486 era un protegit del comte de Cardona, juntament amb un altre anomenat Pallàs, i que per això el comte de Cardona fou renyat per rei perquè aquest considerava a en Puig i en Pallàs «mals homens e condignes de ésser-los executada la persona». Un indici de la implicació d'en Camps o Terrers en la guerra o fets vandàlics el tenim en el fet que dos anys més tard la llista dels condemnats o gent que havia de ser castigada amb la pena capital va ser rebaixada de setanta a dotze i d'ella es va excloure en Feliu Puig, però hi va continuar inscrit en Terrers..." [357].

"...En Terrers va assistir al monestir de Guadalupe a la lectura o promulgació de la Sentència Arbitral del rei Ferran II, la mateixa que decretava la pena de mort per ell i per en Puig... (...). Com ja s'ha indicat, en Puig seria amnistiada entre 1486 i 1488..." [258].

Com diu el mateix Antoni Pladevall, a partir del segle XVI "...pel que fa als cognoms s'observa molta varietat, però hi ha un predomini de fills segons de masos del terme..." [367]. Un dels que apareix és Puig.

Motius de la intervenció

Coneixedors de les notícies històriques ressenyades a l'apartat anterior i havent observat l'interès d'alguns dels paraments apareguts durant l'escatat dels murs, la propietat es va posar en contacte amb el Servei d'Arqueologia de la Generalitat de Catalunya per demanar un estudi més aprofundit de l'edifici, tant pel que fa a les estructures vistes com al subsòl.

Reunits els Srs. Pere Vilamala, propietari, Antoni Caballé, arqueòleg dels Serveis Territorials, i Josep Pujades, arqueòleg, s'acordà encarregar a aquest darrer la realització d'un primer sondeig al subsòl de l'edifici i l'estudi dels paraments amb la finalitat d'establir una seqüència cronològica del mateix.

Metodologia

Amb la finalitat d'estudiar l'evolució històrica de l'edifici es van realitzar dos tipus de feines. Per un costat, es va escatar el màxim possible de murs per tal poder veure les diferents tipologies i, alhora, les relacions físiques entre les diferents estructures. D'altra banda, es va realitzar un sondeig a l'interior i un altre a l'exterior per veure si era possible establir una estratigrafia del subsòl. Les dades del sondeig es van registrar en fitxes, seguint el mètode proposat per Harris-Carandini.

Es van realitzar dibuixos de detall del sondeig interior a escala 1:10, dels detalls dels murs a escala 1:50 i es van fotografiar els detalls de l'edifici que van semblar més interessants per al seu estudi.

Els sondejos

Es van fer dos sondejos; un a l'interior, al subsòl de la torre; l'altre a l'exterior, al mur sud de la torre, al costat de l'angle sud-oest. El resultat va ser negatiu en tots dos, ja que no va aparèixer material arqueològic relacionat amb l'època de construcció de l'edifici.

Els estrats documentats al sondeig interior corresponien a terres aportades com a conseqüència de la construcció de la torre. Es tracta d'un sòl amb un fort desnivell que es va haver de farcir de terra per obtenir el mateix pla que hi havia a l'interior de l'edifici preexistent. Aquesta terra provenia dels camps de conreu propers.

No es va localitzar material arqueològic, exceptuant algun fragment datable al segle XX. Aquest material, ceràmic, correspon al moment d'efectuar la darrera reparació del paviment de lloses. La nova pavimentació es va fer amb maó massís. Es va poder observar que no hi havia rasa de fonamentació dels murs de la torre.

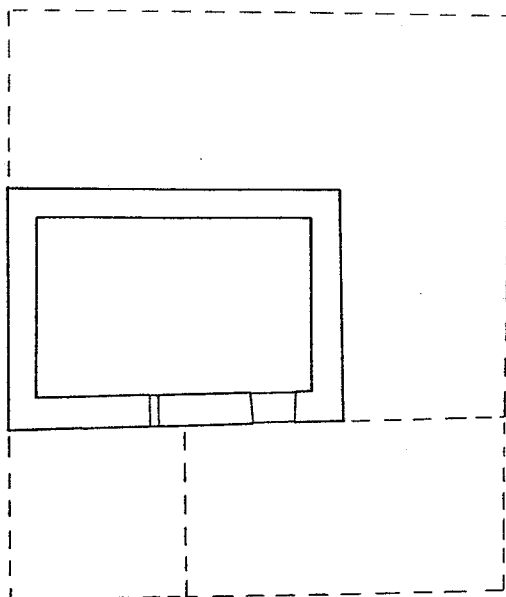
La rasa de l'exterior no va aportar millors resultats. Per les característiques del terreny, es va fer amb una màquina retroexcavadora. Es tractava de runa abocada en el darrer quart d'aquest segle. Va servir per confirmar el que s'havia vist en el sondeig de l'interior, la inexistència de rasa de fonamentació i l'assentament de la torre seguint el desnivell del sòl. A l'angle sud-oest de la torre hi havia una pedra de grans dimensions que s'emprà per anivellar el terra. No es va documentar material arqueològic.

L'edifici⁴

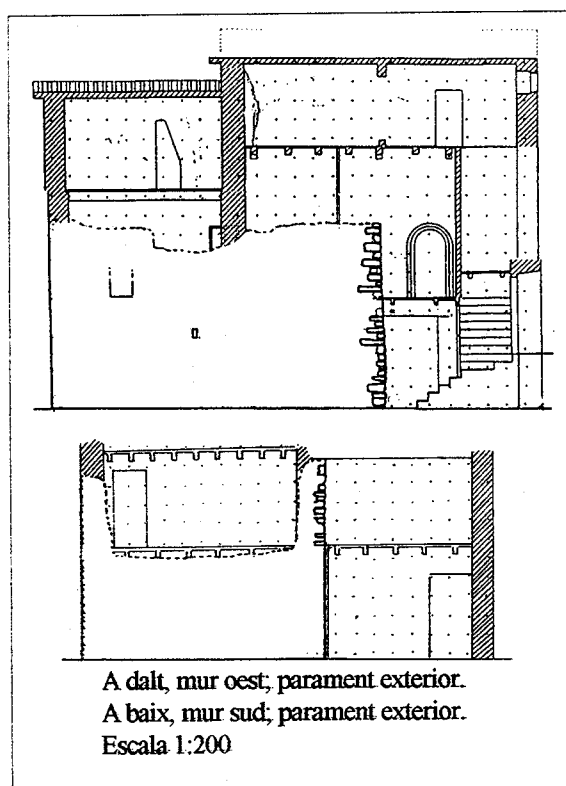
S'han establert quatre grans fases en l'evolució de l'edifici. Partint d'una estructura quadrangular inicial, es van anar adossant diferents cossos que van acabar configurant l'edifici actual. Al mig de cadascuna d'aquestes fases, sobretot la darrera, es van efectuar diverses modificacions; a banda d'això, en totes les estructures s'observen reparacions amb maó massís i teula. A manca de més informació, la cronologia que es dona és relativa.

Fase I

Es construí una estructura de planta quadrangular, amb pedres disposades irregularment. Es fa difícil conèixer on estava situada la porta d'accés, bé que podria ser semblant a l'actual. Es conserven els murs oest i sud, aquest darrer força modificat. Els murs nord i est van ser reconstruïts de nou en èpoques posteriors. És probable que tingués una sola planta i, la coberta, a doble vessant.



Planta de la fase I. E. 1:200

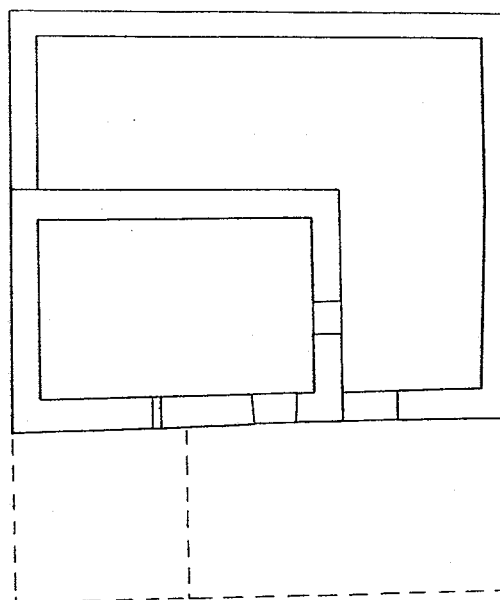


⁴ Els dibuixos que acompanyen el text són orientatius. En l'apartat de planimetria, al final d'aquesta Memòria, hi ha els mateixos dibuixos amb les llegendes corresponents.

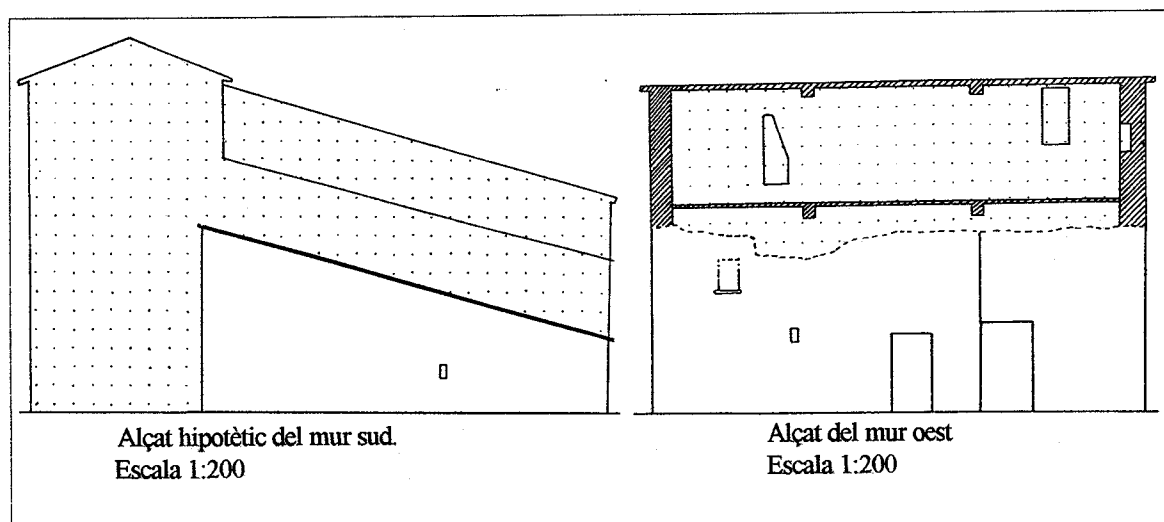
Correspondria al primer moment de l'edifici. La documentació escrita permet situar l'origen del mas a partir del darrer quart del segle X (PLADEVALL 1995, 48-49).

Fase II

S'afegí un cos en forma de "L", adossat als murs sud i est, configurant un edifici de planta quadrangular, bé que de dimensions més grosses que l'anterior. Probablement hi hauria una porta d'accés entre l'edifici de la fase I i el de la fase II, bé que no s'ha pogut documentar. El mur sud del primer edifici tenia una porta que, posteriorment, va ser tapiada. Tot i que en l'alçat que es presenta la coberta és a una vessant, amb pendent cap a l'est, no hauria d'estranyar una solució a doble vessant.



Planta de la fase II. E. 1:200.



Alçat hipotètic del mur sud.
Escala 1:200

Alçat del mur oest
Escala 1:200

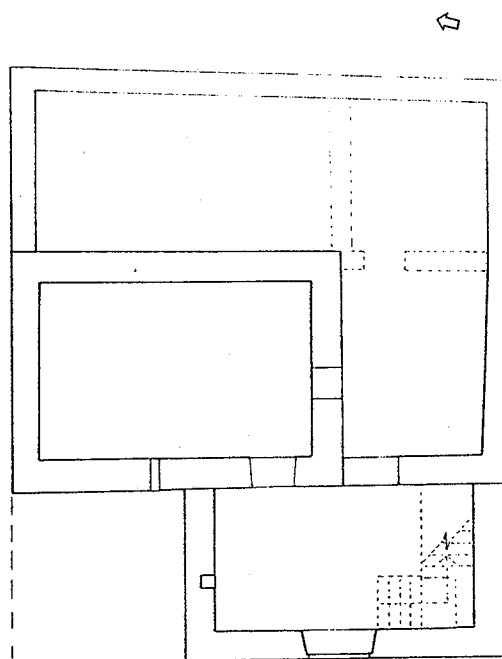
Es fa difícil situar cronològicament aquesta fase, bé que seria anterior a l'abandonament temporal del mas que es produí entre les darreries del segle XIV i el primer quart del segle XV

(PLADEVALL 1995, 331). La fase III s'iniciaria amb la reconstrucció de les parts malmeses de l'edifici.

Fase III

La fase III es caracteritza per la construcció de la torre adossada a la façana de ponent.

S'hi accedia per una porta situada a la planta baixa, a la façana oest. Les portes laterals que s'observen a l'edifici actual són producte de diverses reformes a l'edifici. Sembla que la façana estava constituïda per una porta amb un arc rodó o de mig punt, una finestra alta a l'alçada del primer pis i, possiblement, a la part alta hi havia un matacà.



Planta de la fase III. E. 1:200

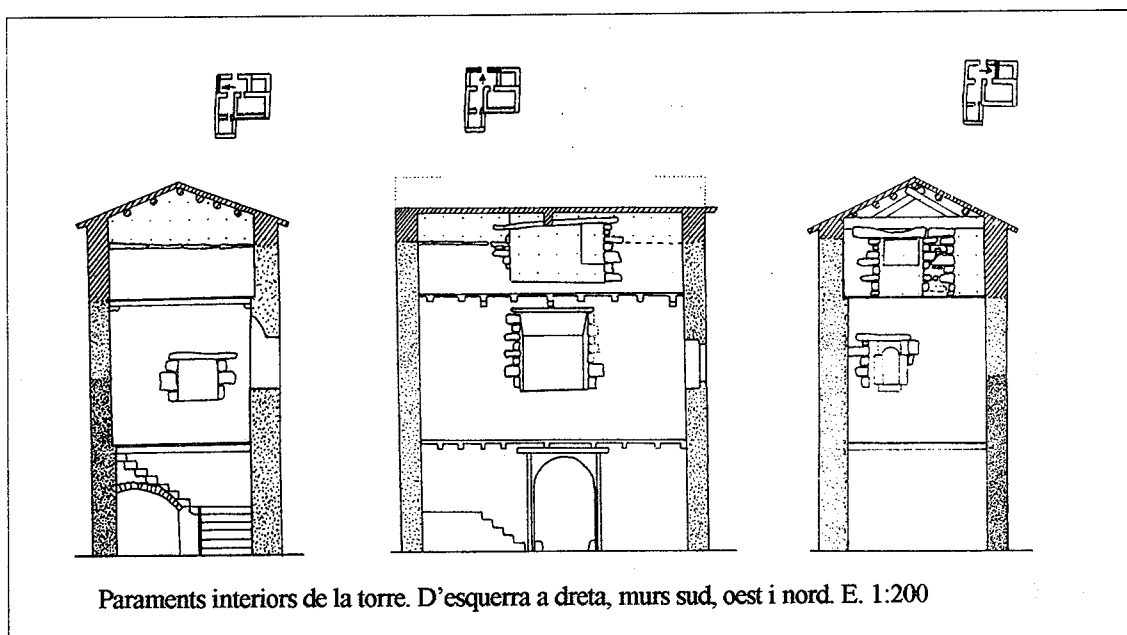
El parament està construït amb filades de pedres disposades horitzontalment. A partir de la primera planta les filades de pedra es combinen amb pedres de petites dimensions i còdols; és com si s'hagués fet servir la tècnica de l'encofrat. Entre un tram i un altre hi ha una filada de pedres disposades horitzontalment. Es conserven restes de pintura vermella que recobria la façana de la torre, incloent l'arc de la porta i els brancals.

La porta, de pedra arenisca vermella, podria haver estat modificada posteriorment; sobta l'encaix irregular que es produeix entre el parament i els brancals i dovelles de la porta. Així mateix, el morter del mur és diferent a l'utilitzat en la porta.

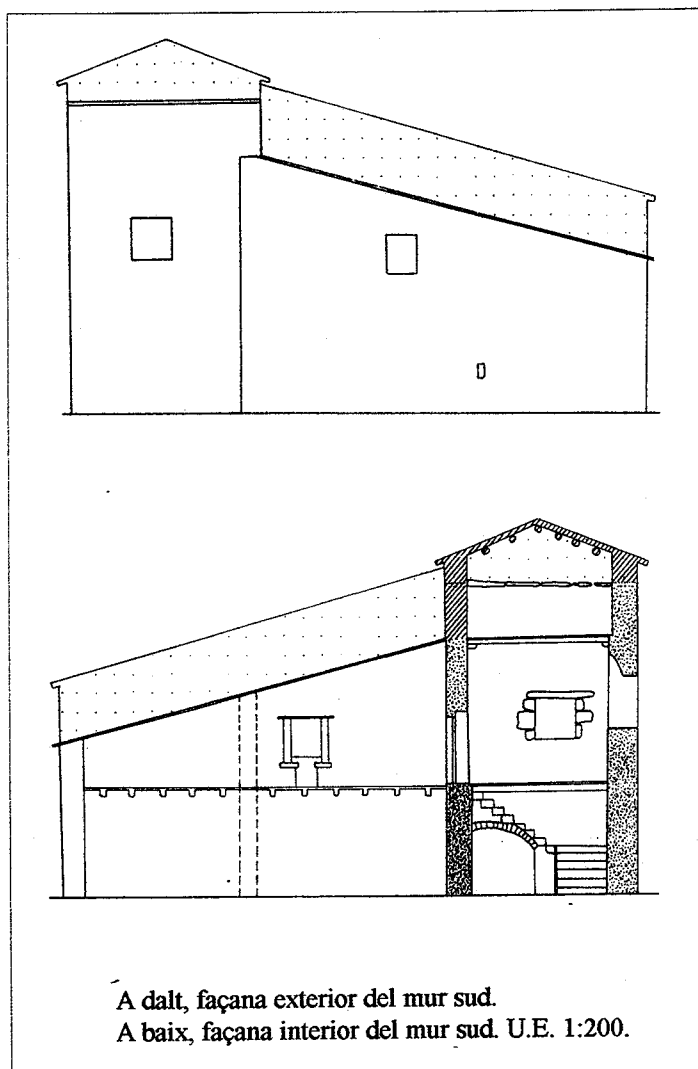
A la clau de l'arc hi ha un escut. És un escut triangular curvilini, de repartició irregular, semipartit i trencat, quarterat: 1r. flor de lis; 2n. requarterat, amb l'escut dels Vilademany (1r. i 4t., creu grega; 2n. i 3r., dues faixes). Part inferior, escut triangular curvilini, partit: banda sobre sis barres, tres a cada costat. El propietari de l'edifici, el Sr. Pere Vilamala, va fer una consulta a l'heraldista Sr. Armand de Fluvià, qui no li va poder donar referències sobre aquest darrer motiu. L'angle superior esquerra de l'escut està trencat.

El finestral de la façana, situat a la primera planta, ha estat modificat en diverses ocasions. Sembla que les mesures originals eren les que queden marcades pels brancals interiors. Es tractaria d'una finestra geminada o bé coronella. Alguns elements localitzats en diferents punts de l'edifici, fragments de columna, arcs monolítics i un fragment de capitell, permetrien refermar aquesta hipòtesi; aquests elements s'havien reutilitzat com a material de construcció en diverses reformes de l'edifici.

Al mur nord de la torre es conserva una finestra, amb brancals de pedra i arc monolític, que correspon a l'estructura original. Al mur sud, es conserva una altra finestra, també amb brancals de pedra, bé que sembla construïda en una fase més tardana; aquesta finestra va quedar tapiada al segle passat amb la construcció d'una petita capella.



A la planta superior es pot apreciar una obertura a la façana de ponent. Podria tractar-se de l'espai destinat a un matacà. El propietari de l'edifici va localitzar una mènsula, reaprofitada com a material de construcció, que refermava aquesta hipòtesi. Al mur nord hi havia una obertura similar. Al coronament de la torre hi ha una filada de lloses. És difícil precisar si hi havia hagut merlets, tot i que no hi ha elements per rebutjar aquesta hipòtesi.



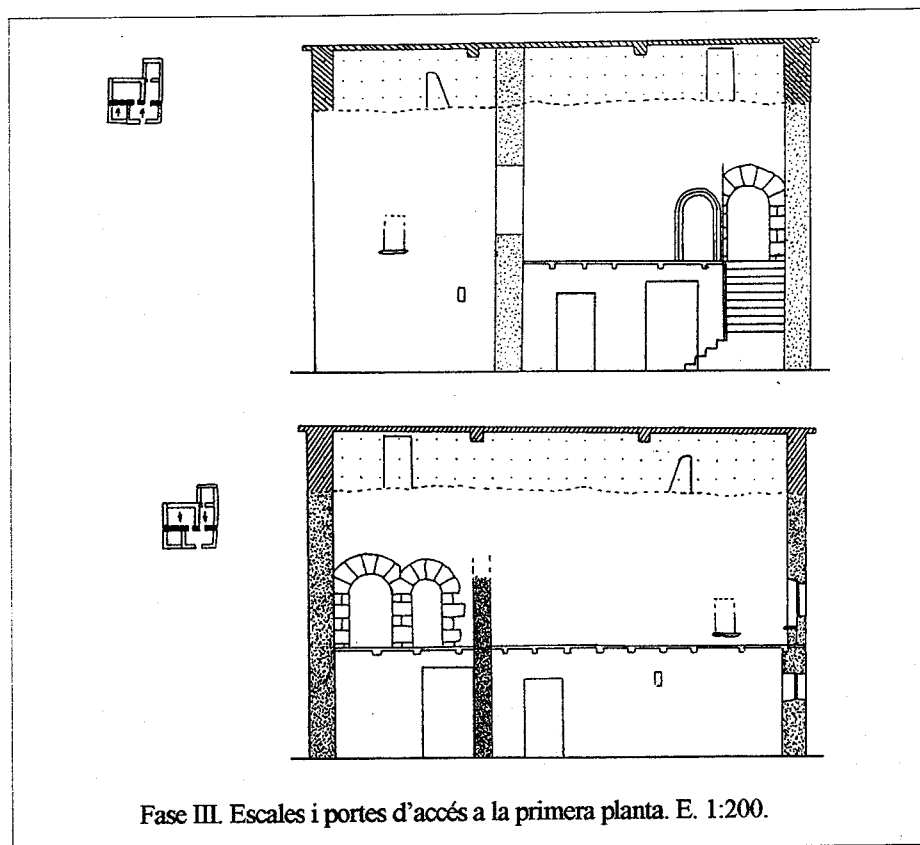
La part de l'edifici ja existent, fases I i II, es va reprendre en alçada. Al parament sud s'han conservat diverses lloses que devien formar part de la coberta; acceptant aquesta hipòtesi, molt probable, només hi hauria una vessant, amb pendent cap a l'est. Encara ara es pot observar, a l'exterior del mur sud, la cantonera de l'edifici de la fase II, al damunt, la represa de la fase III i, finalment, la cantonera sud-est de la torre.

A l'interior de l'edifici, a l'aixecar el nivell de la coberta, es van reprendre els murs

interiors, combinant la pedra amb la tàpia.

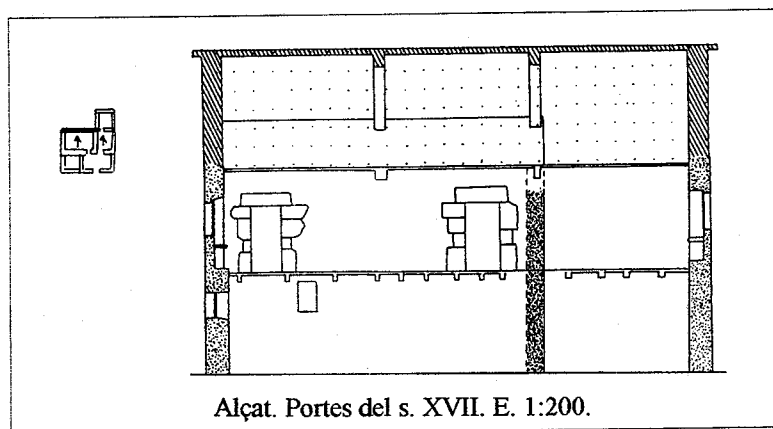
A l'extrem sud del mur oest de la fase II, s'hi afegiren dues portes, amb brancals i dovelles de pedra, que permetien accedir des de la part baixa de la torre a la primera planta de l'edifici. Tot i així, no sembla que aquestes dues portes fossin coetànies a la construcció de la torre.

L'existència d'una banqueta a l'interior del mur sud, a l'alçada del trespol de la planta baixa, fa pensar que la solució inicial per accedir a la primera planta havia de ser una altra, possiblement a través d'una escala de fusta. Posteriorment, es construirien les dues portes i l'escala.



La torre podria datar-se al segle XVI. Les finestres amb festejador dels murs nord i sud de l'edifici i les portes de la primera planta del mur est, s'haurien construït al segle XVII. Entre aquests dos moments, dins la fase III, d'època moderna, s'hi hauria d'encabir les dues portes de la primera planta de la torre. També al segle XVII es construirien les dues portes del mur est, a la primera planta. Aquestes portes comunicarien dos espais interiors de l'edifici.

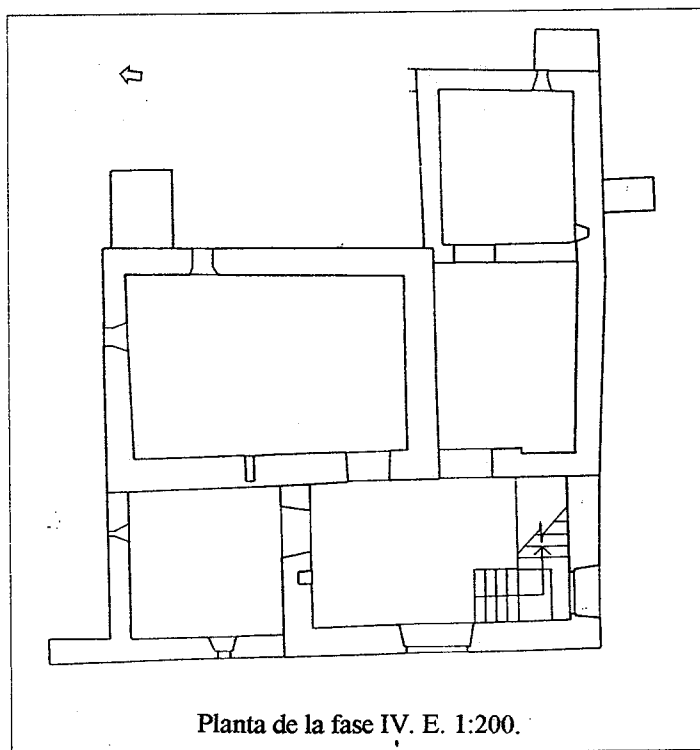
L'estructura actual, amb la desaparició de les habitacions que estaven situades a l'est, pot dificultar aquesta percepció. Entre els segles XVI i XVII es van refer els murs nord i est que, probablement, s'havien malmès a les acaballes de la fase II.



Alçat. Portes del s. XVII. E. 1:200.

Fase IV

La darrera fase correspon a l'època contemporània. Bàsicament, està definida per l'enderroc, en un moment indeterminat, de part de la construcció aixecada durant la fase II i per la construcció d'un cos afegit a l'angle nord-oest de l'edifici.



Planta de la fase IV. E. 1:200.

Al sector nord-est, durant el procés de neteja de terres per part de la propietat actual, es localitzà part del mur de tancament de l'edifici, a nivell de fonamentació. Aquest espai, encara existent en el moment de construir les portes del segle XVII situades a la primera planta, es va ensorrar; és possible que cedís part del terra on s'assentava, a tocar del pendent del turó.

Ja mai més es tornà a reconstruir i, en el seu lloc, s'aixecà un contrafort d'1,63 m. d'amplada. Aquest contrafort, alhora, tapiava una de les portes de la primera planta abans esmentada que, d'aquesta manera, s'inutilitzà. L'altra porta, bessona a l'anterior, fou reconvertida en finestra.

A banda d'altres reformes de menys consideració, cal remarcar la construcció d'un cos afegit a l'angle nord-oest de l'edifici. Fins aquest moment, la torre sobresortia de la façana de la vivenda, per la qual cosa, la finestra del mur nord de la torre donava directament a l'exterior. Amb l'aixecament del nou cos, la finestra passà a ser interior i va ser tapiada, convertint-se, l'espai que ocupava, en un armari. Al mateix temps, la torre va perdre tota la seva funció de guaita i de defensa (de fet, quan es decidí construir la nova estructura, aquestes funcions ja no tenien cap mena de sentit) i s'avançà la línia de façana fins a trobar el mur oest de la torre.

En el moment de construir aquest nou cos, el mur oest del mateix s'acabà en contrafort; és a dir, mur i contrafort estaven totalment lligats, formant part d'una mateixa estructura. La resta de contraforts de l'edifici es construïren en la mateixa època. És molt probable que part de l'edifici situat al sud del mas correspongués a la mateixa fase constructiva. Estava enderrocat quan es va iniciar aquest estudi: en el moment de la compra del mas el seu estat era molt ruïnós i la propietat es va veure en l'obligació, per evitar qualsevol perill, de fer-lo caure. Només s'hi podia accedir des d'un replà intermig que hi ha a l'escala de la torre que condueix a la primera planta de l'edifici; es tractava d'un cos afegit a l'estructura del mas. Actualment, al mur sud de l'edifici, es poden veure les empremtes deixades per una llar de foc i per un forn de pa.

A l'interior de la torre s'obriren diversos accessos al nou edifici i, part de la primera planta, es reconvertí en capella del mas. D'altra banda, són nombroses les reformes que es poden observar en aquesta darrera fase centrades, bàsicament, en la modificació de les antigues estructures, per adaptar-les a noves formes de vida.

Conclusions

Els sondejos

Es van fer dos sondejos; un a l'interior, al subsòl de la torre; l'altre a l'exterior, al mur sud de la torre, al costat de l'angle sud-oest. El resultat va ser negatiu en tots dos, ja que no va aparèixer material arqueològic relacionat amb l'època de construcció de l'edifici.

Els estrats documentats al sondeig interior corresponien a terres aportades com a conseqüència de la construcció de la torre. No hi havia rasa de fonamentació dels murs de la torre.

La rasa de l'exterior va servir per confirmar el que s'havia vist en el sondeig de l'interior, la inexistència de rasa de fonamentació i l'assentament de la torre seguint el desnivell de l'estrat geològic. No es va documentar material arqueològic.

L'edifici

S'han establert quatre grans fases en l'evolució de l'edifici. Enmig de cadascuna d'aquestes fases, sobretot la darrera, es van efectuar diverses reparacions i modificacions.

-Fase I

Es construí una estructura de planta quadrangular, amb pedres disposades irregularment. Es conserven els murs oest i sud, aquest darrer força modificat. És probable que tingués una sola planta i, la coberta, a doble vessant. Correspondria al primer moment de l'edifici. La documentació escrita permet situar l'origen del mas a partir del darrer quart del segle X.

-Fase II

S'afegí un cos en forma de "L", adossat als murs sud i est, configurant un edifici de planta quadrangular, bé que de dimensions més grosses que l'anterior. La coberta podria haver estat

a doble vessant. La seva construcció seria anterior a l'abandonament temporal del mas que es produí entre les darreries del segle XIV i el primer quart del segle XV.

-Fase III

La fase III s'iniciaria amb la reconstrucció de les parts malmeses de l'edifici a finals de la fase II. Es caracteritza per la construcció de la torre adossada a la façana de ponent. S'hi accedia des de l'oest. Sembla que la façana estava constituïda per una porta amb un arc rodó o de mig punt, una finestra alta a l'alçada del primer pis i, possiblement, a la part alta hi havia un matacà. Al mur nord de la torre es conserva una finestra, amb brancals de pedra i arc monolític, que correspon a l'estructura original. És difícil precisar si hi havia hagut merlets, tot i que no hi ha elements per rebutjar aquesta hipòtesi.

La porta, de pedra arenisca vermella, podria haver estat modificada. A la clau de l'arc hi ha un escut. Al primer camp hi ha una flor de lis; al segon, l'escut dels Vilademany i, al tercer, que és partit, un escut triangular curvilini (banda sobre sis barres, tres a cada costat) que no ha pogut ser identificat.

La part de l'edifici ja existent, fases I i II, es va reprendre en alçada. Al parament sud s'han conservat diverses lloses que devien formar part de la coberta; acceptant aquesta hipòtesi, molt probable, només hi hauria una vessant, amb pendent cap a l'est.

La torre podria datar-se al segle XVI. Les finestres amb festejador dels murs nord i sud de l'edifici i les portes de la primera planta del mur est, podrien correspondre al segle XVII. Entre aquests dos moments, dins la fase III, d'època moderna, s'hi hauria d'encabir les dues portes de la primera planta de la torre.

-Fase IV

La darrera fase correspon a l'època contemporània. Bàsicament, està definida per l'enderroc, en un moment indeterminat, de part de la construcció aixecada durant la fase II (és possible que cedís part del terra on s'assentava, a tocar del pendent del turó) i per la construcció d'un cos afegit a l'angle nord-oest de l'edifici. En el moment de construir aquest nou cos, el mur

oest del mateix s'acabà en contrafort; és a dir, mur i contrafort estan totalment lligats, formant part d'una mateixa estructura. La resta de contraforts de l'edifici es construeiren en la mateixa època.

Bibliografia

PLADEVALL I FONT, ANTONI

1995 *Taradell. Passat i present d'un terme i vila d'Osona. I. Dels orígens a finals del segle XVIII*. Vic: Eumo Editorial / Ajuntament de Taradell [l'entorn] 29.

Relació de les unitats estratigràfiques:

Corresponen al sondeig anterior. El sondeig exterior estava excessivament remogut com per a poder-hi identificar qualsevol unitat estratigràfica anterior a la segona meitat d'aquest segle. El punt "0" està situat sobre el paviment de lloses, al mig de la porta principal situada a la façana oest de la torre.

Paviment 1 (P-1)

Paviment de rajoles de maó massís. Aproximadament, la mida de cadascuna de les peces de ceràmica era de 17 x 12,5 x 6 cm.

Està situat a l'entrada de l'edifici, al costat nord. Complementa un paviment de lloses que hi ha a l'entrada principal. A l'est del paviment P-1, n'hi ha un altre fet amb morter que està datat al 1947. Es tracta de diferents reparacions d'un mateix paviment.

Cotes: Z + 7 (est) / + 10 (oest)

Z' + 1 (est) / + 4 (oest)

U.E. 01

Estrat de terra situat immediatament a sota del paviment P-1.

Es tracta de terra procedent d'un camp proper. Es va utilitzar per farcir aquest espai i preparar la pavimentació. És terra de color marró clar amb tonalitats groguenques; és molt neta, formava part d'una sedimentació, sembla terra de conreu.

Cotes: Z + 1 (est) / + 4 (oest)

Z' -14 (est) / - 8 (oest)

U.E. 02

Estrat semblant a l'anterior. Es va poder apreciar una fina capa de sorra entre una unitat estratigràfica i l'altra. La tonalitat de la terra és marró clar de tonalitat groguenca. Aparentment, es tracta d'un estrat geològic aportat al subsòl amb la finalitat de farcir; és probable que la terra es diposités en aquest lloc després de la construcció de la torre; no hi havia rasa de fonamentació.

Es van trobar fragments de teula i algun mòdul de calç. A l'extrem N-W hi havia una llosa de 55 x 37 x 6 cm. (Z - 7; Z' -13); al costat sud hi havia dues lloses més que estaven enterrades fora dels límits del sondeig cota màxima, Z -6 i -8). És fa difícil identificar aquestes lloses com un paviment inicial de la torre, tot i que no seria estrany.

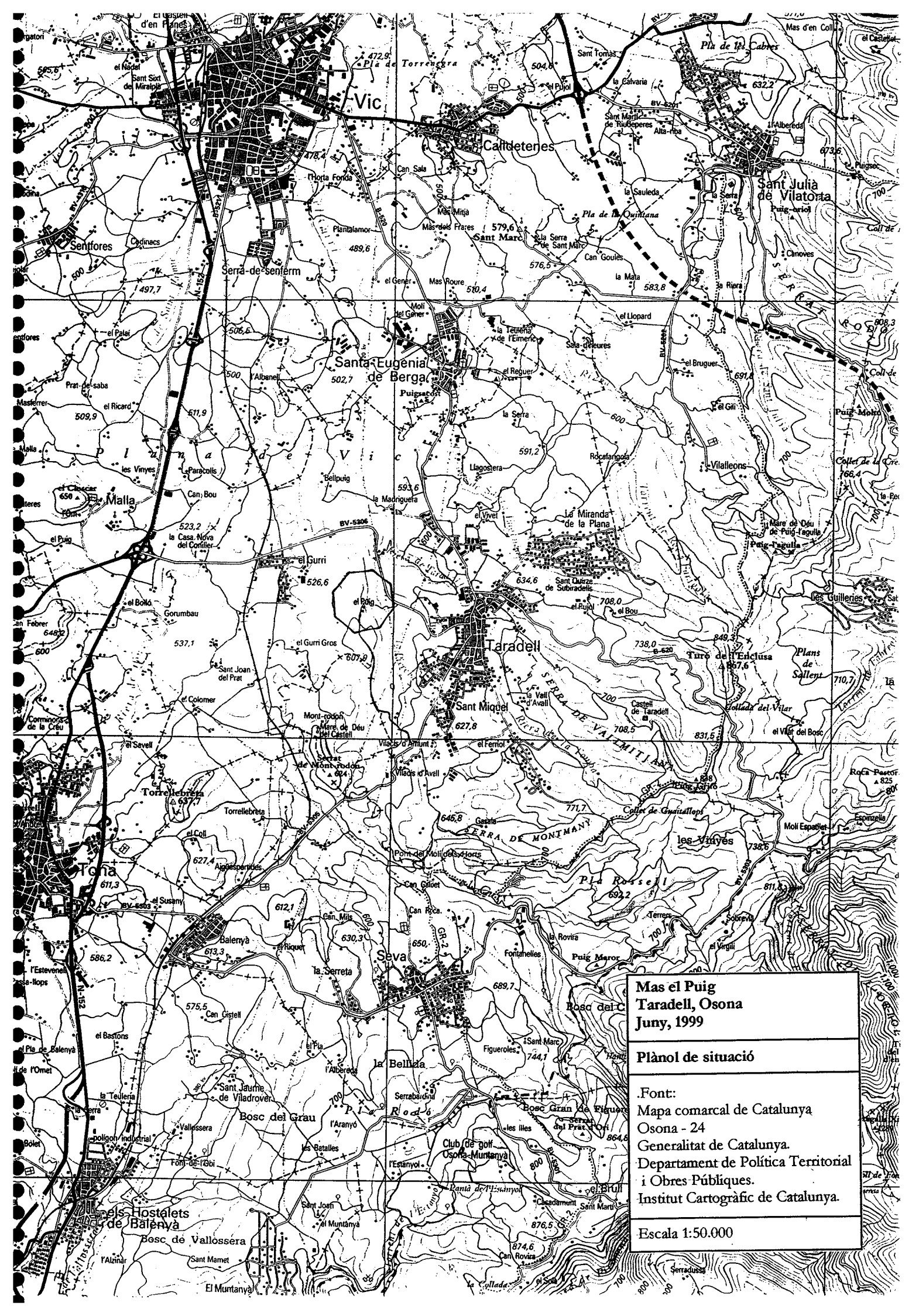
Cotes: Z -14 (est) / -8 (oest)

Z' -49 (est) / -136 (oest)

Per a la planimetria, s'han pres com a base els plànols de l'edifici realitzats per l'arquitecte Sr. Manuel Solà.

Relació de plànols:

| | |
|--|--|
| .Plànol de situació Escala 1:50.000 | .Núm. II.1. Fase II. Alçat exterior Escala 1:100 |
| .Terme històric del castell de Taradell. Escala 1:100.000 (aprox.). | .Núm. II.2. Fase II. Alçat original Escala 1:100 |
| .Masies tradicionals del terme municipal. Escala 1:50.000 (aprox.). | .Núm. III. Planta fase III. Escala 1:100 |
| .Planta dels sondejors Escala 1:100 | .Núm. III.1. Fase III. Alçat exterior. Escala 1:100 |
| .Sondeig interior Secció general Escala 1:100 | .Núm. III.2. Fase II. Alçat interior. Escala 1:100 |
| .Sondeig interior Planta de la U.E. 02 Secció del sondeig (W-E) Escala 1:20 | .Núm. III.3. Fase III. Alçats interiors de la torre Escala 1:100 |
| .Sondeig exterior Secció general Escala 1:100 | .Núm. III.4. Fase III. Alçat interior. Escala 1:100 |
| .Planta de les fases (I, II, III i IV) Escala 1:100 | .Núm. III.5. Fase III. Alçat interior. Escala 1:100 |
| .Núm. I. Planta fase I Escala 1:100 | .Núm. III.6. Fase III. Alçat interior. Escala 1:100 |
| .Num. I.1 / I.2. Fase I. Alçats originals. Escala 1:100 | .Núm. IV. Planta fase IV. Escala 1:100 |

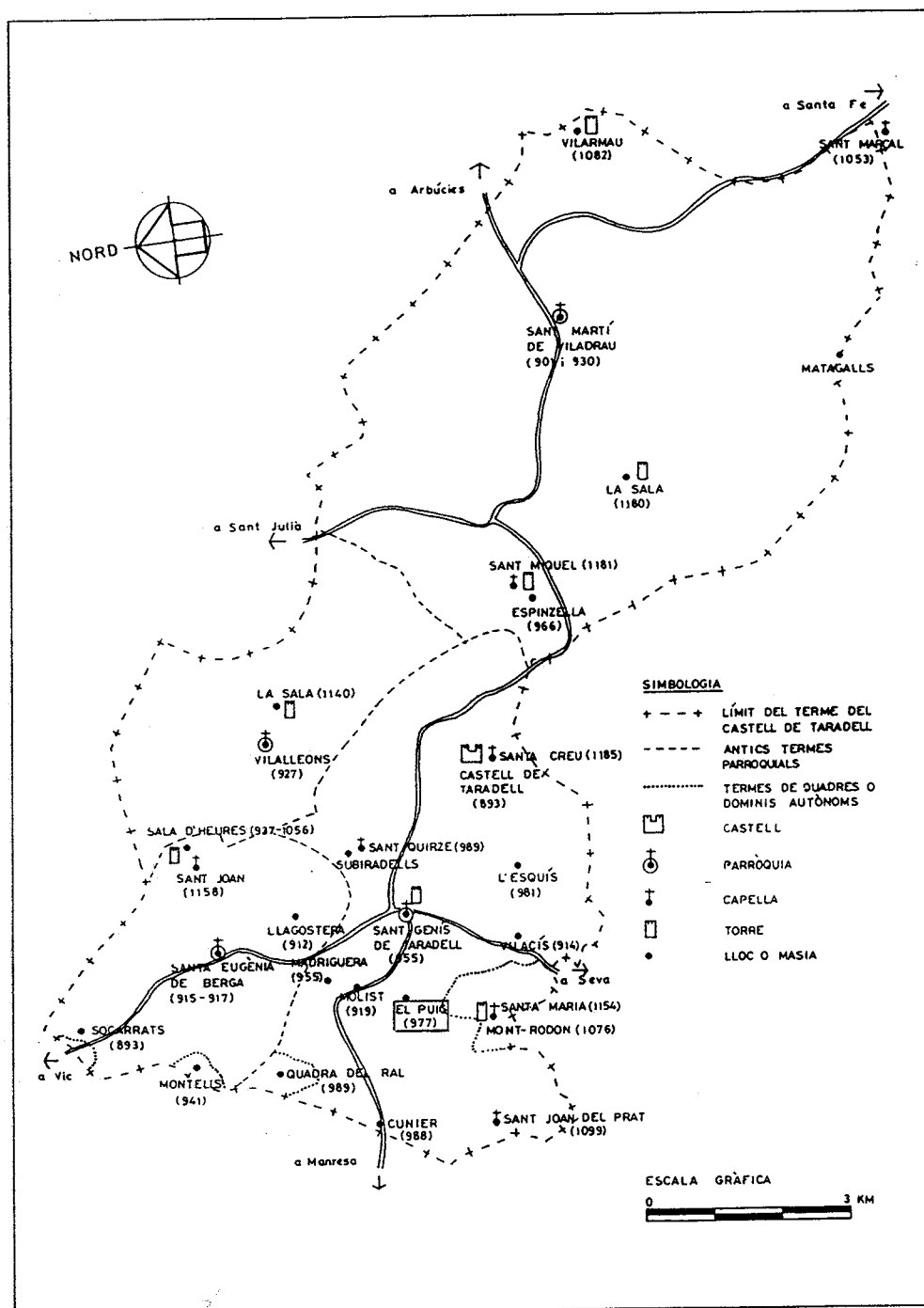


Mas el Puig
Taradell, Osona
Juny, 1999

Plànol de situació

Font:
Mapa comarcal de Catalunya
Osona - 24
Generalitat de Catalunya.
Departament de Política Territorial
i Obres Públiques.
Institut Cartogràfic de Catalunya.

Escala 1:50.000



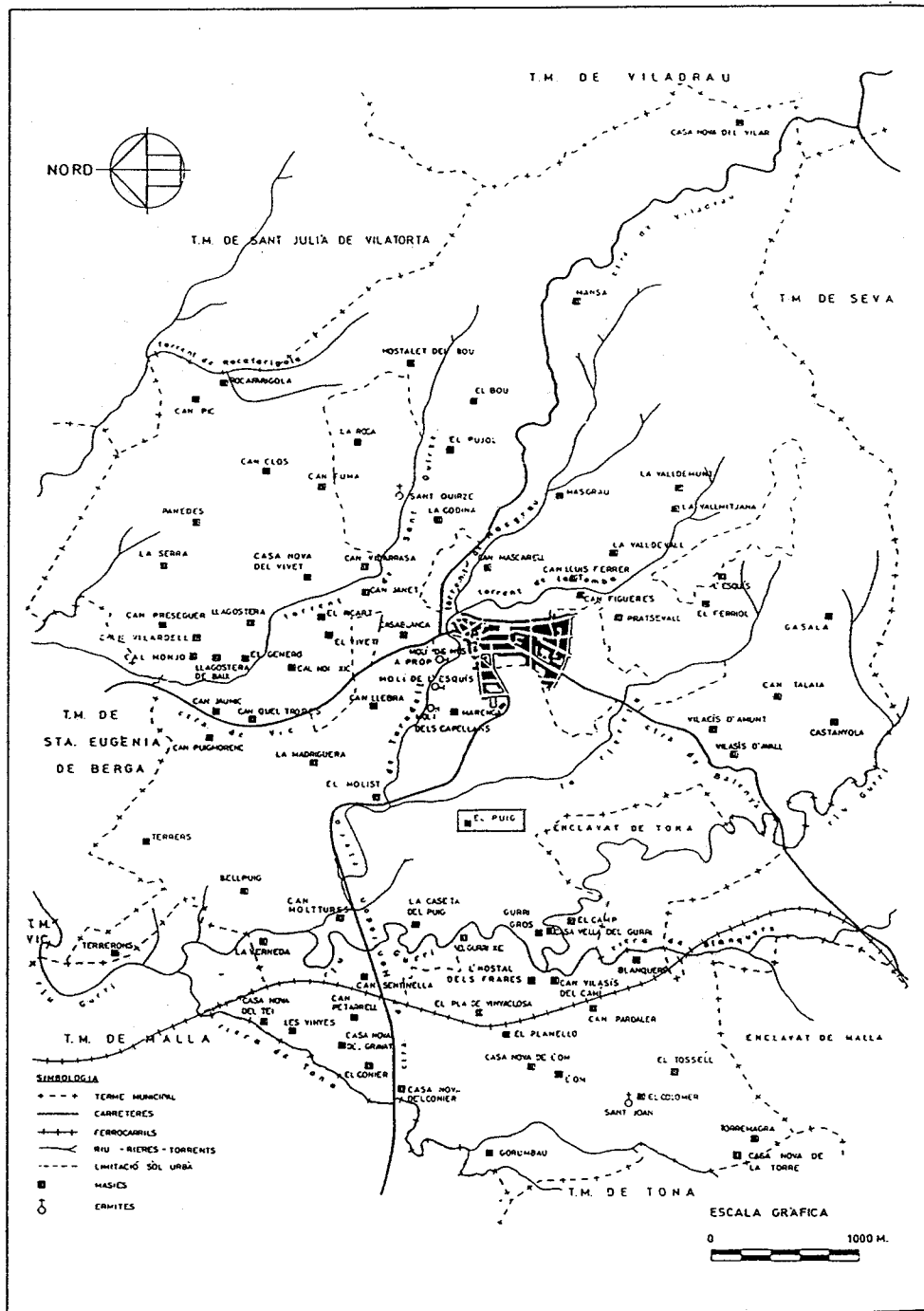
Terme històric del castell de Taradell (S.Solgran).

Font:

PLADEVALL I FONT, ANTONI

1995 *Taradell. Passat i present d'un terme i vila d'Osona. I. Dels orígens a finals del segle XVIII.*

Vic: Eumo Editorial / Ajuntament de Taradell [l'entorn] 29; pàg. 63.



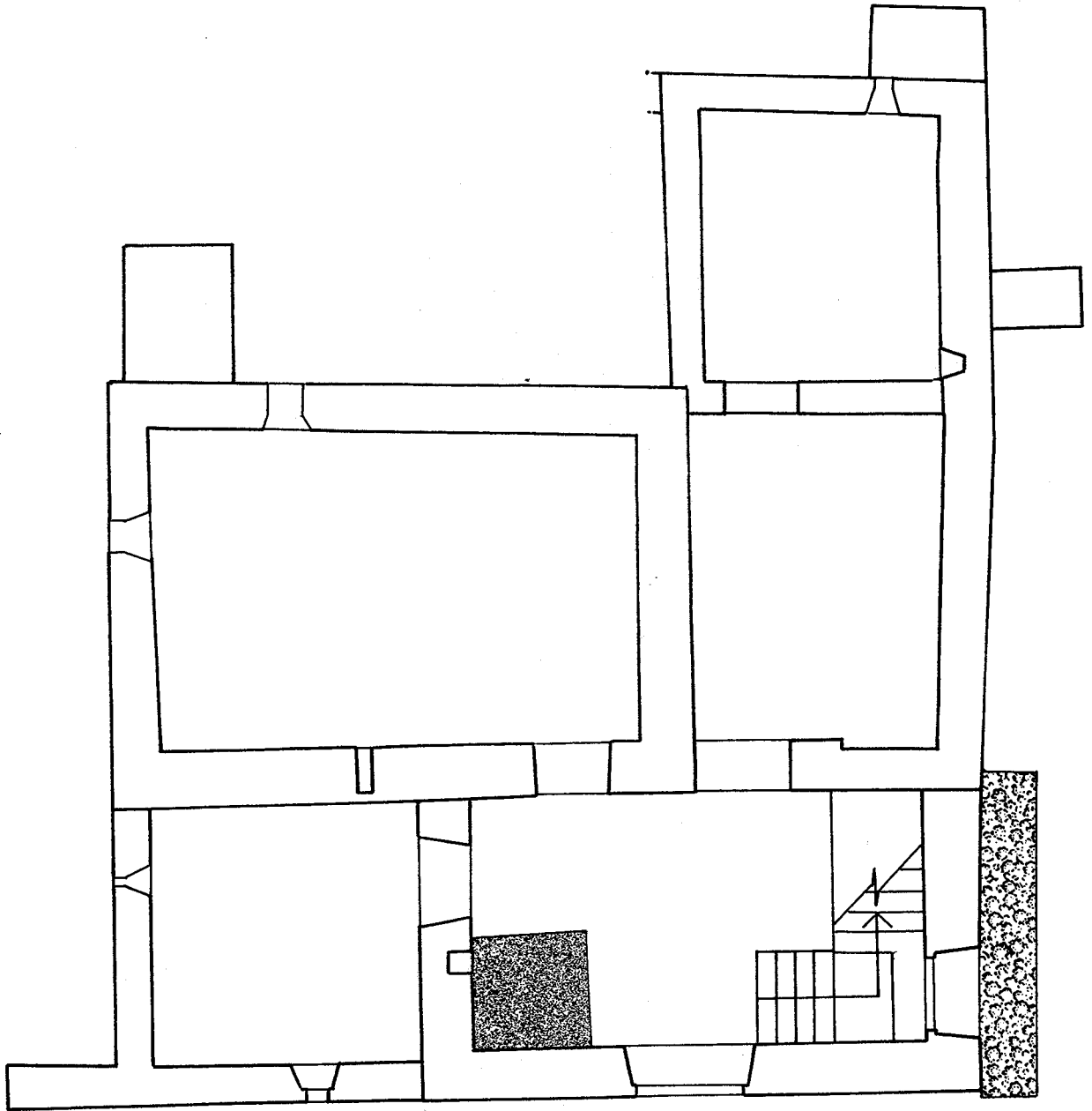
Masies tradicionals del terme municipal (S. Solagrà).

Font:

PLADEVALL I FONT, ANTONI



1995 *Taradell. Passat i present d'un terme i vila d'Osona. I. Dels orígens a finals del segle XVIII.*

Vic: Eumo Editorial / Ajuntament de Taradell [l'entorn] 29; pàg. 274.

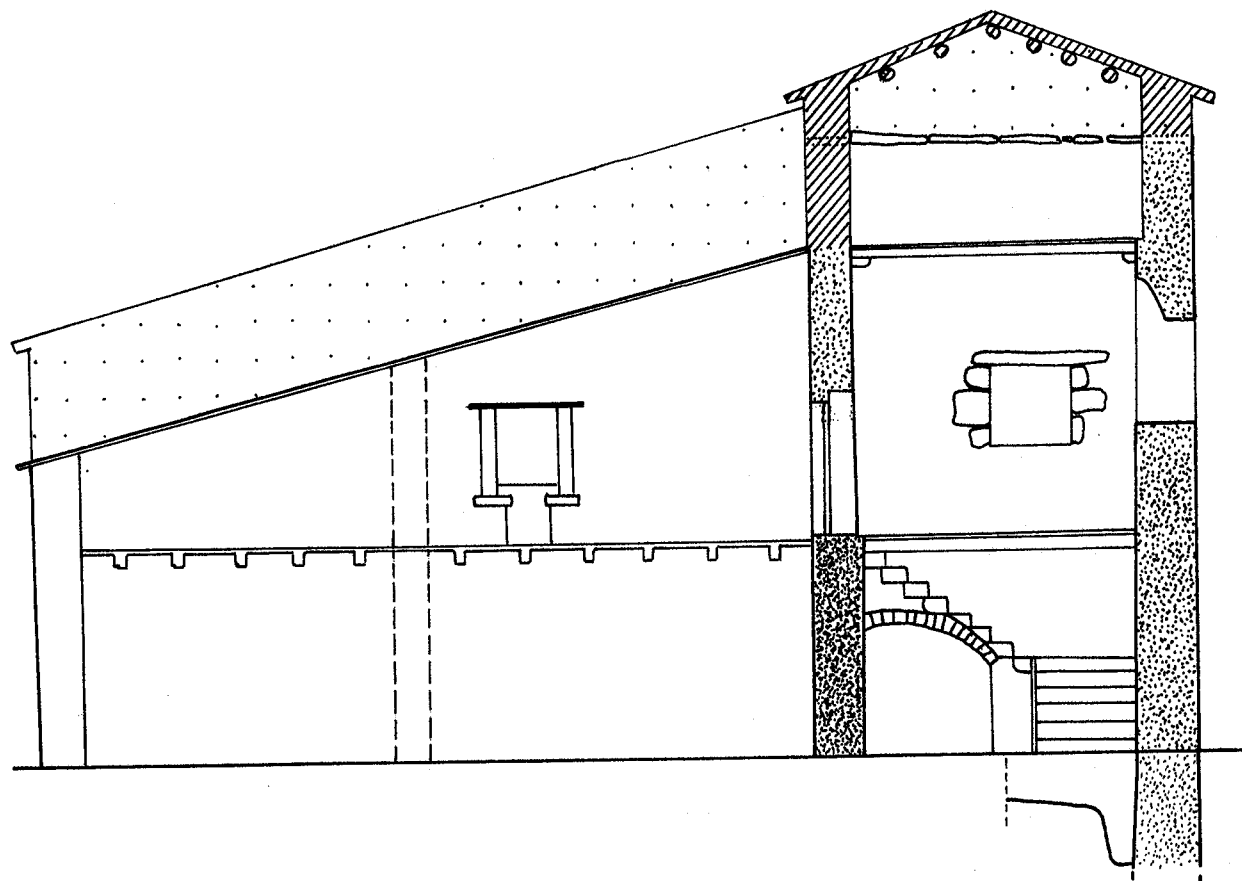
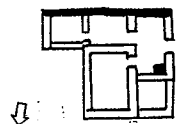


Mas el Puig
Taradell, Osona
Juny, 1999

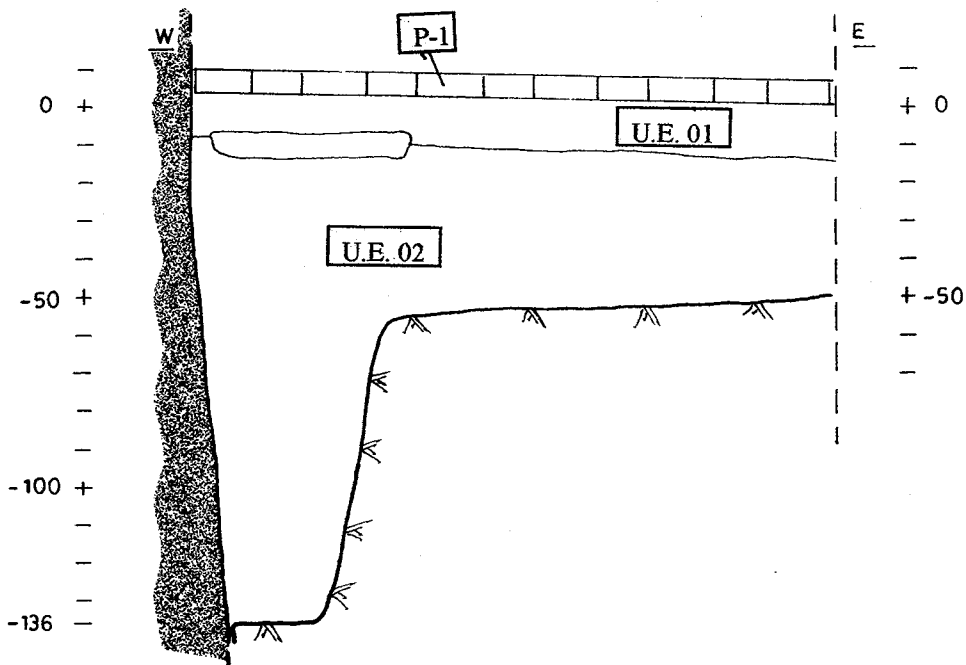
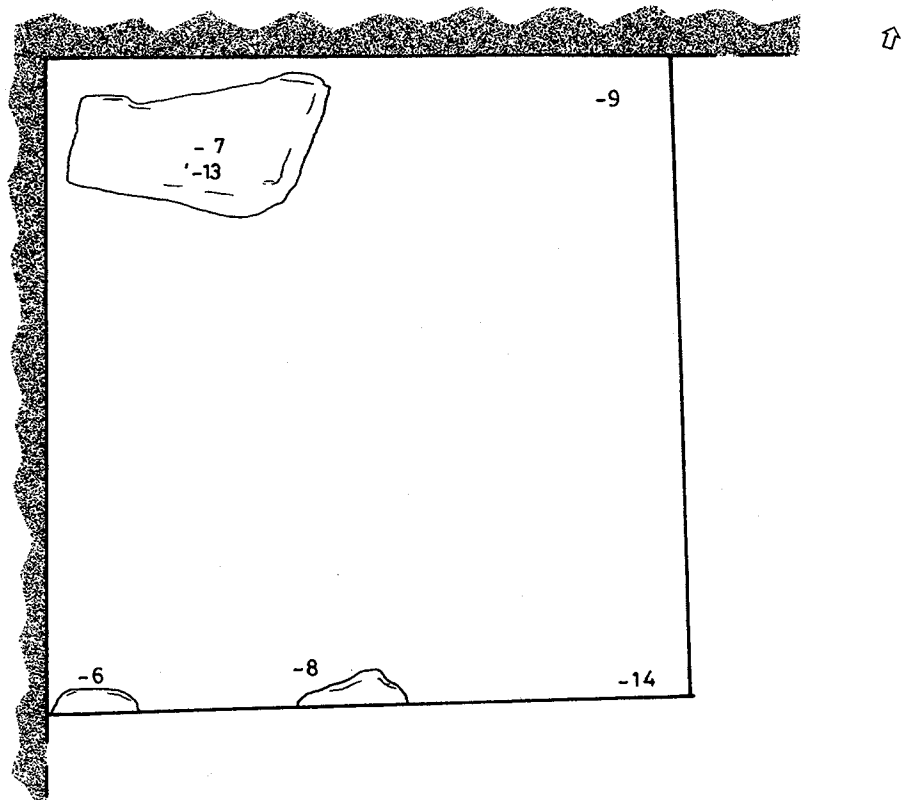
Planta dels sondejos

-  Sondeig interior
-  Sondeig exterior

Escala 1:100




| |
|--|
| Mas el Puig Taradell, Osona Juny, 1999 |
| Sondeig interior |
| Secció general |
| Escala 1:100 |



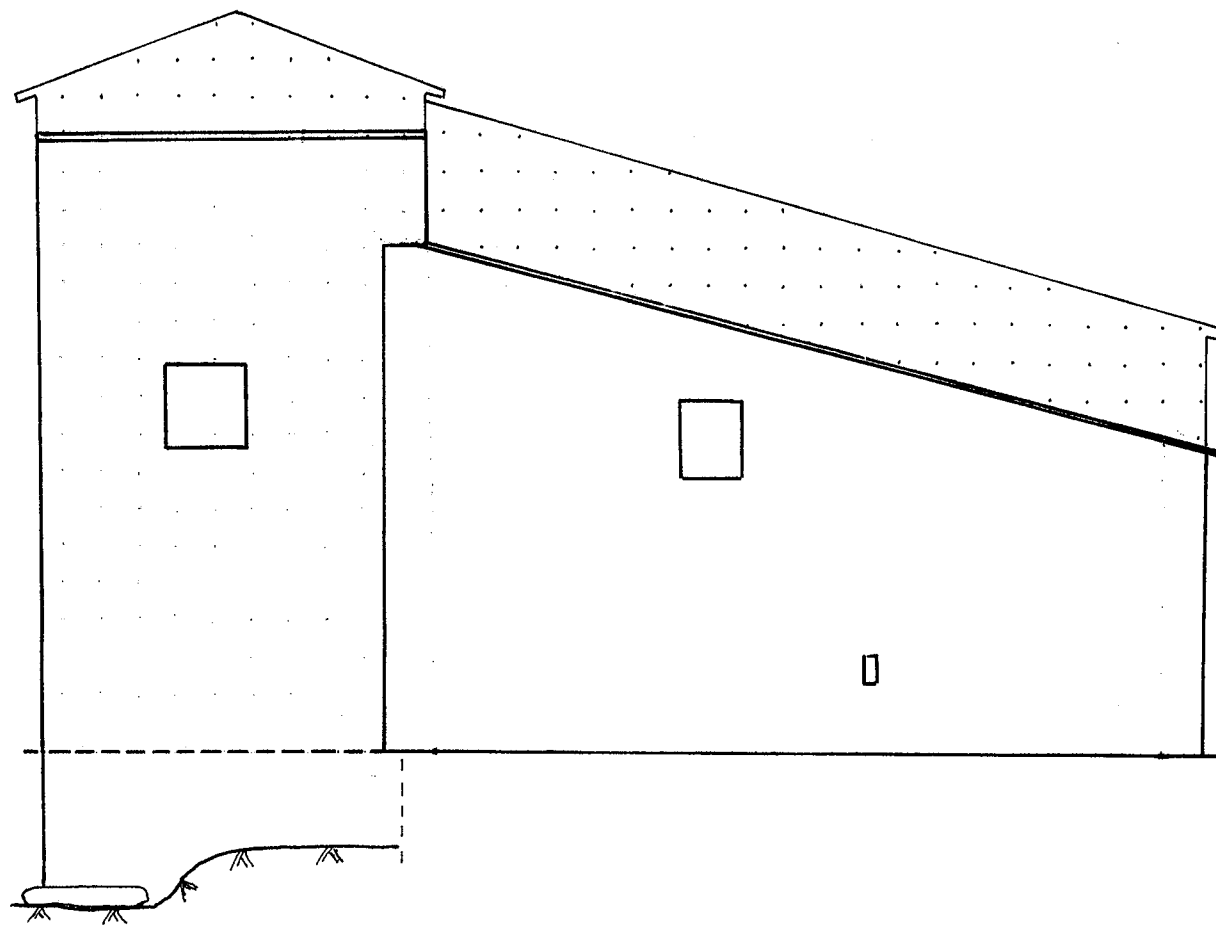
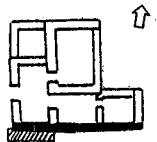
Mas el Puig
 Taradell, Osona
 Juny, 1999

Sondeig interior

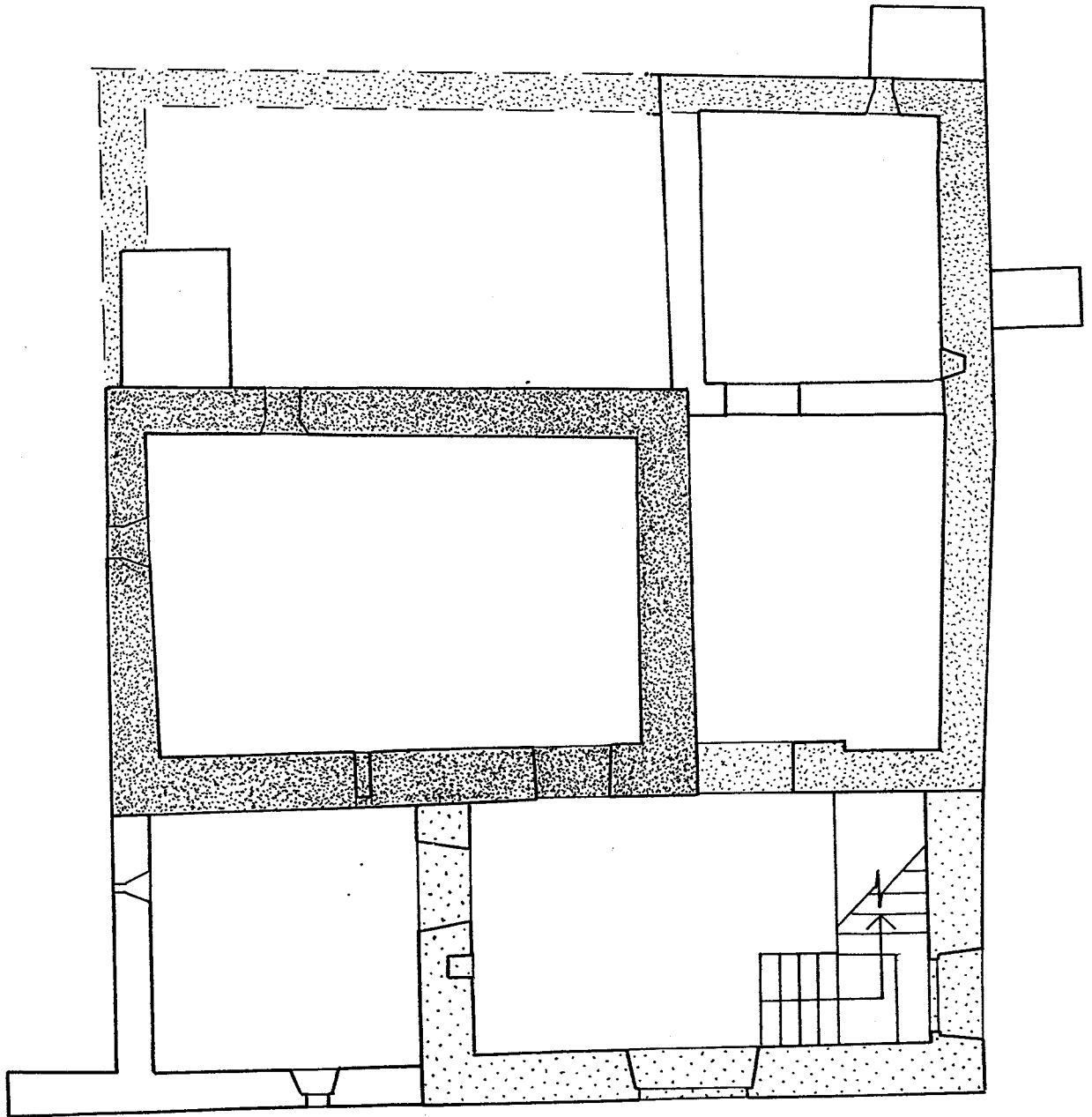
.Planta de la unitat
 estratigràfica 02
 .Secció del sondeig (W-E)




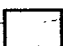
 Murs de la torre

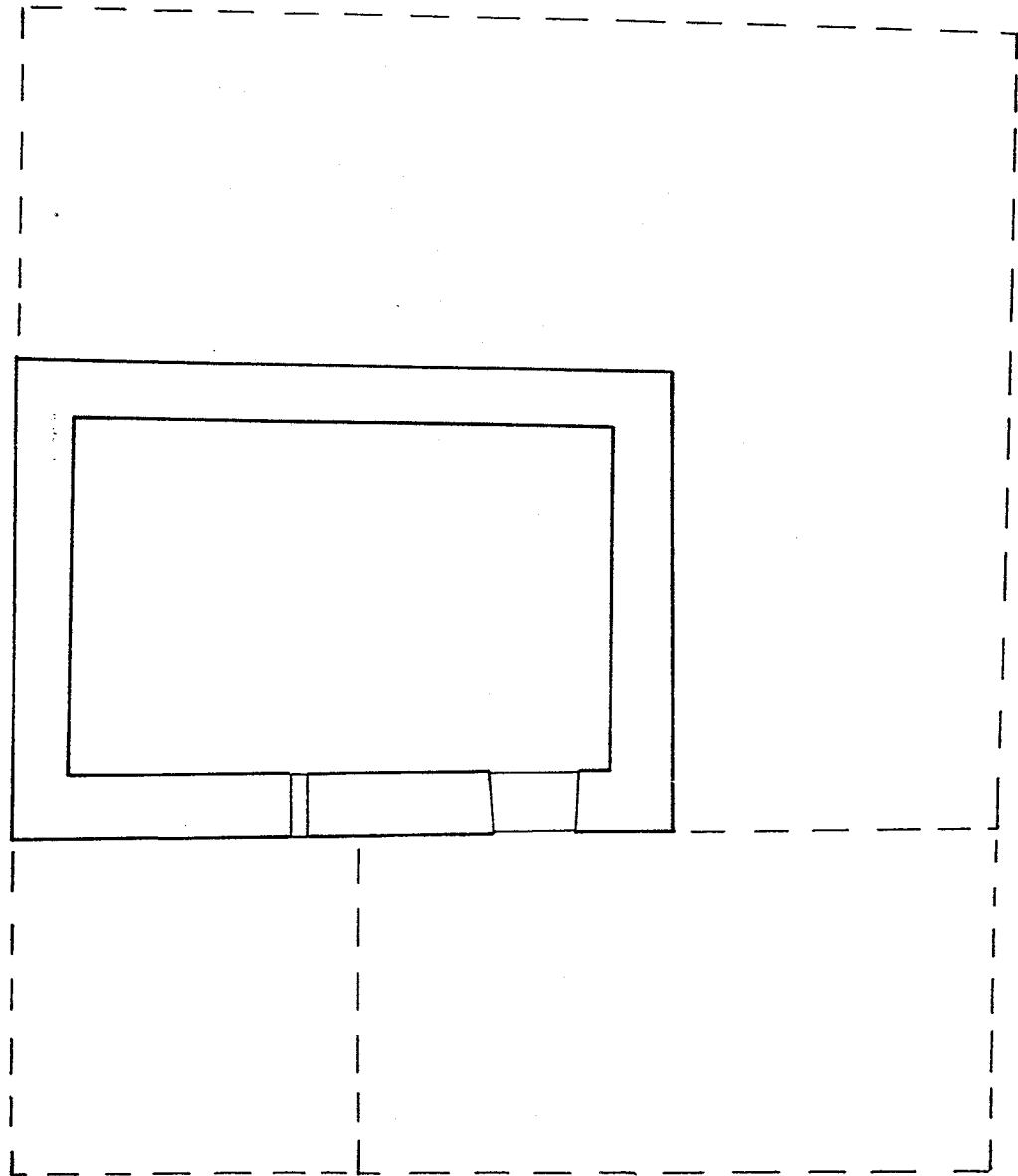
Escala 1:20



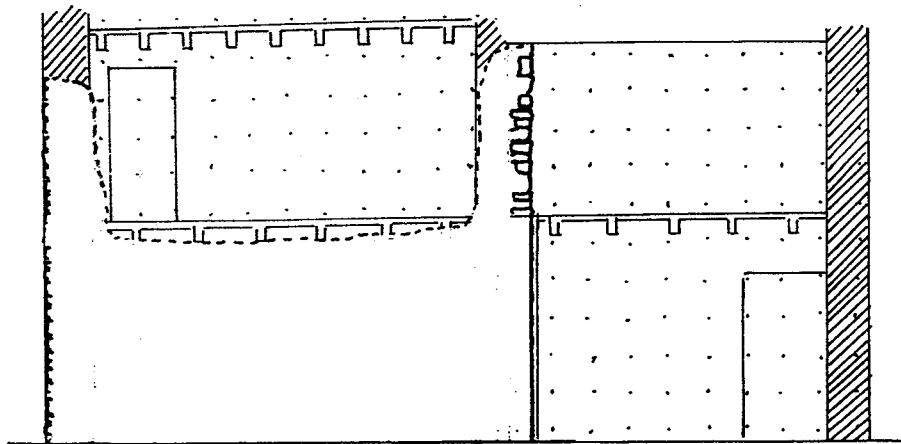
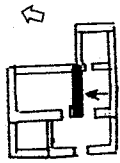
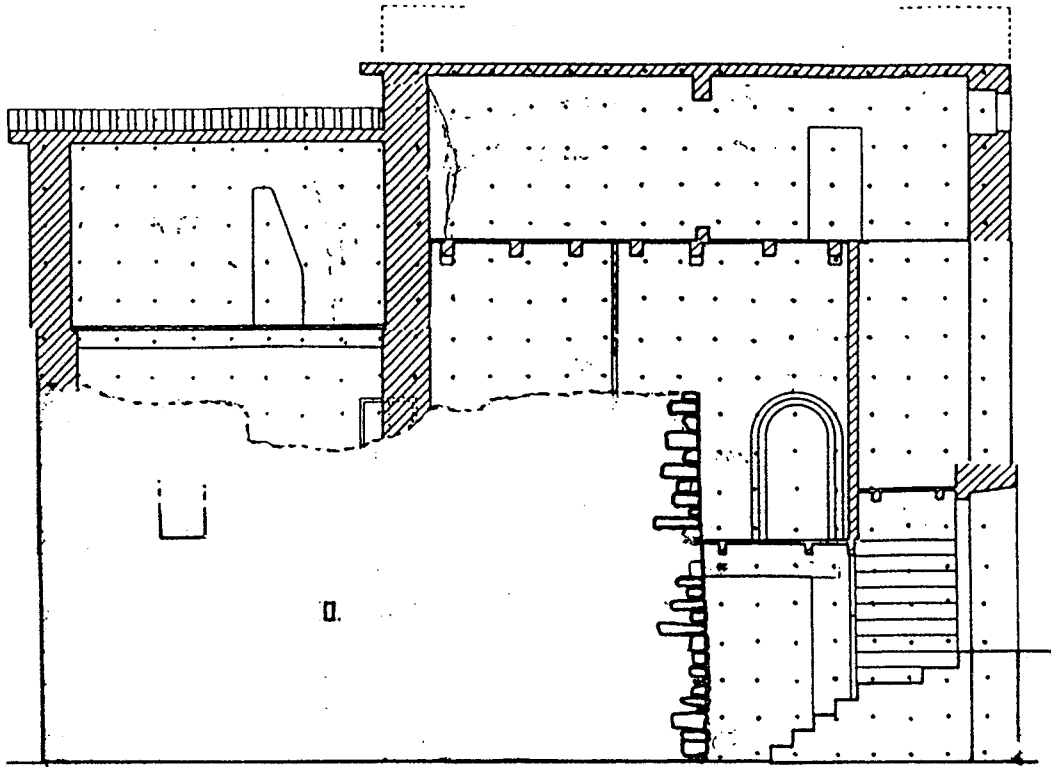
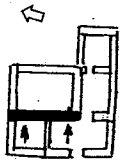
| |
|--|
| Mas el Puig Taradell, Osona Juny, 1999 |
| Sondeig exterior |
| Secció general |
| Escala 1:100 |

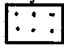


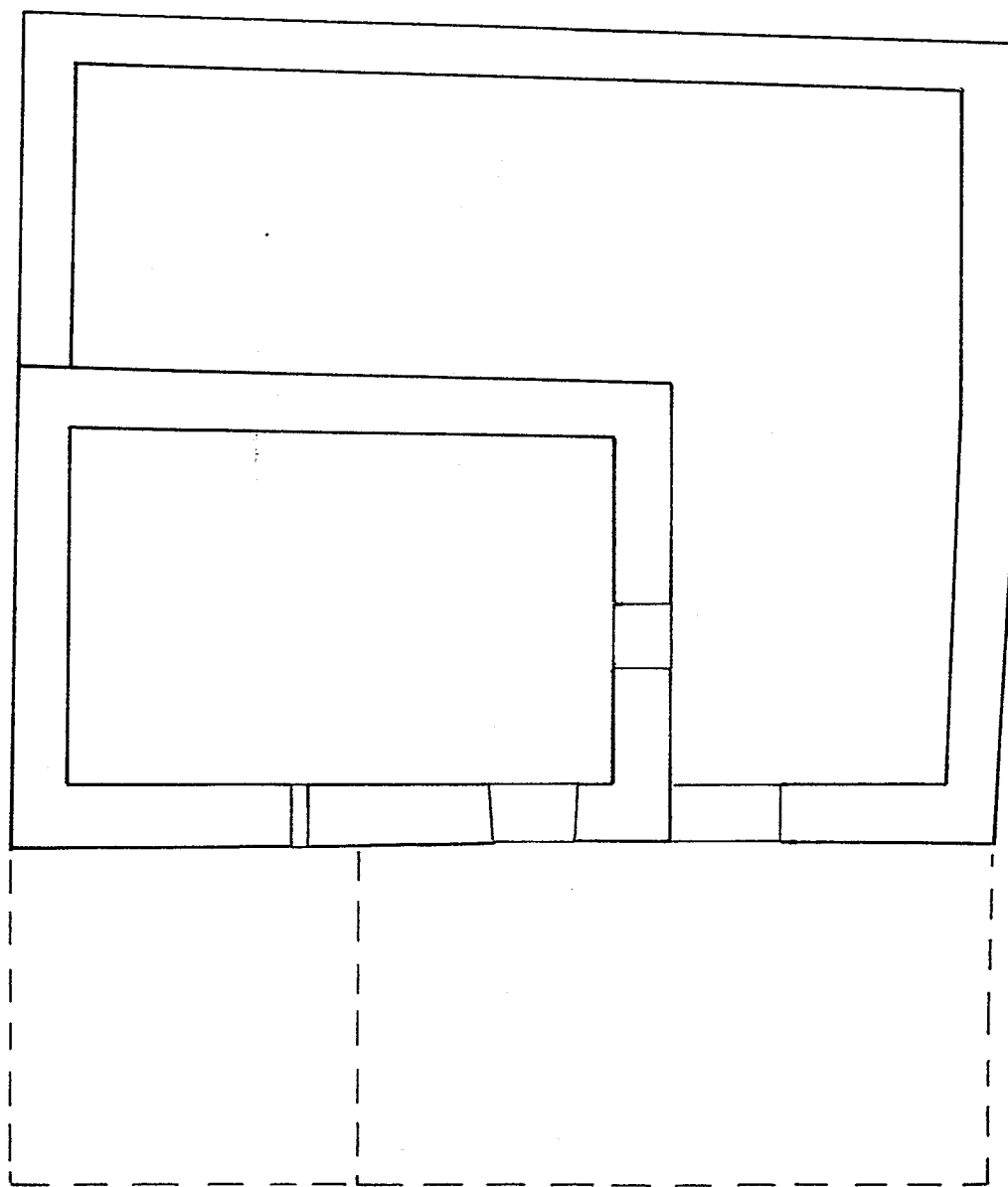
| | |
|---|--|
| Mas el Puig Taradell, Osona Juny, 1999 | |
| Fases |  Fase I  Fase II  Fase III  Fase IV |
| Escala 1:100 | |



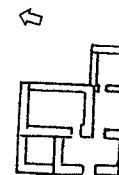
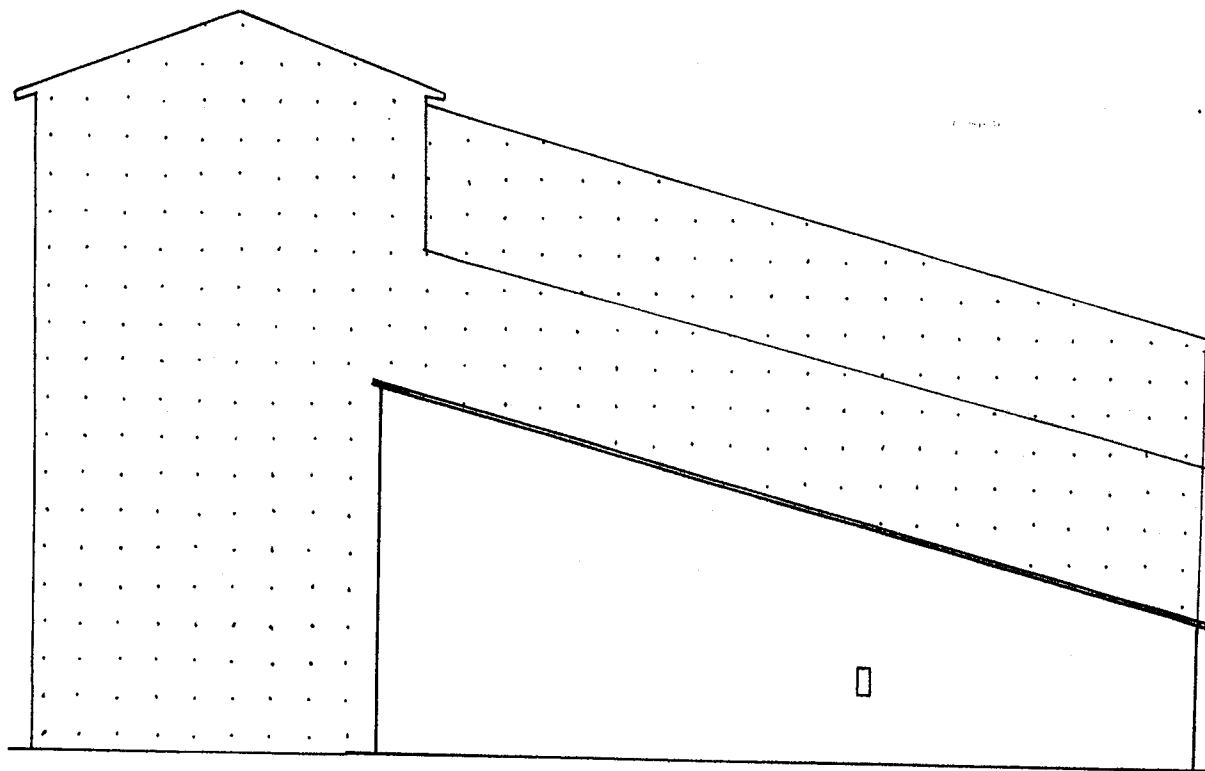
| | |
|---|---|
| Mas el Puig Taradell, Osona Juny, 1999 | Fase I ——— Planta - - - Fases posteriors |
| Núm. I | Escala 1:100 |

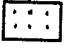


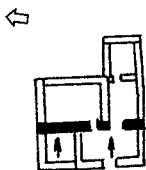
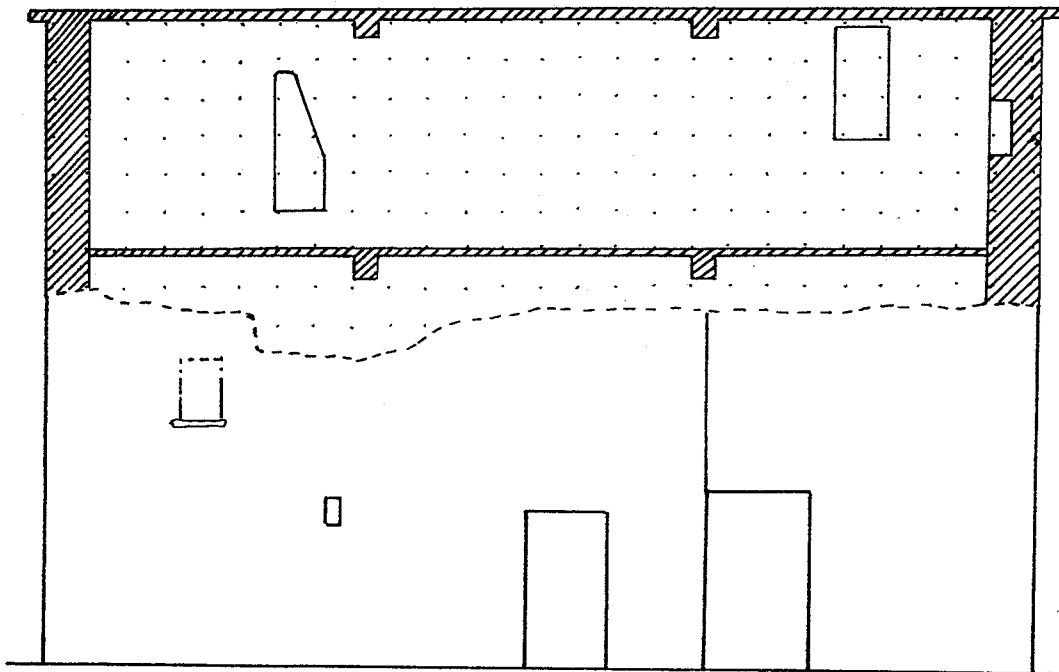
| |
|--|
| <p>Mas el Puig Taradell, Osona Juny, 1999</p> |
| <p>Núm. I.1 / I.2</p> |
| <p>Fase I Alçats originals  Fases posteriors</p> |
| <p>Escala 1:100</p> |



| | |
|--|--|
| Mas el Puig Taradell, Osona Juny, 1999 | Fase II ——— Planta - - - - Fases posteriors |
| Núm. II | Escala 1:100 |



| |
|--|
| Mas el Puig Taradell, Osona Juny, 1999 |
| Núm. II.1 |
| Fase II Alçat exterior  Fases posteriors |
| Escala 1:100 |

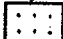


Mas el Puig
 Taradell, Osona
 Juny, 1999

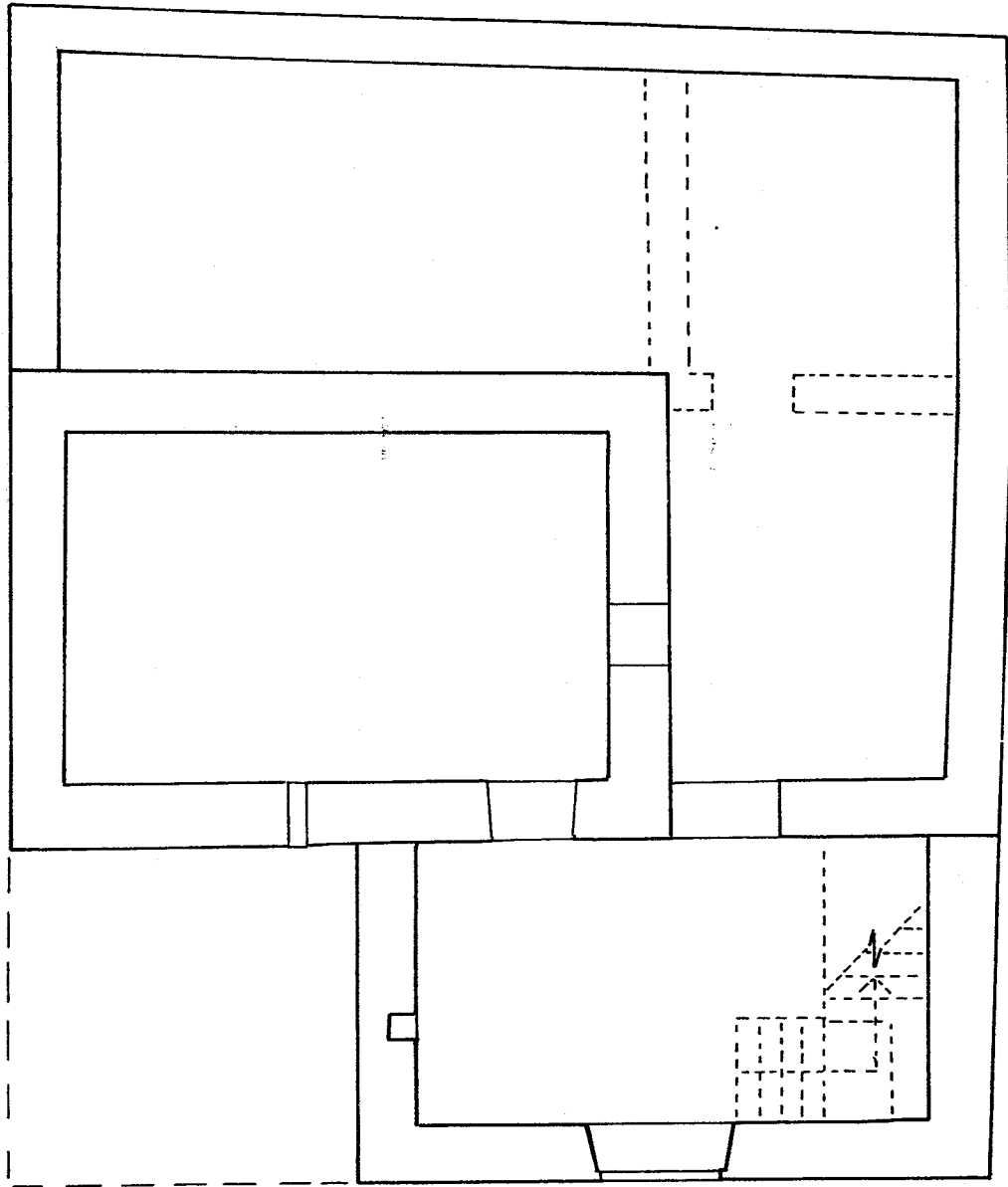
Núm. II.2

Fase II

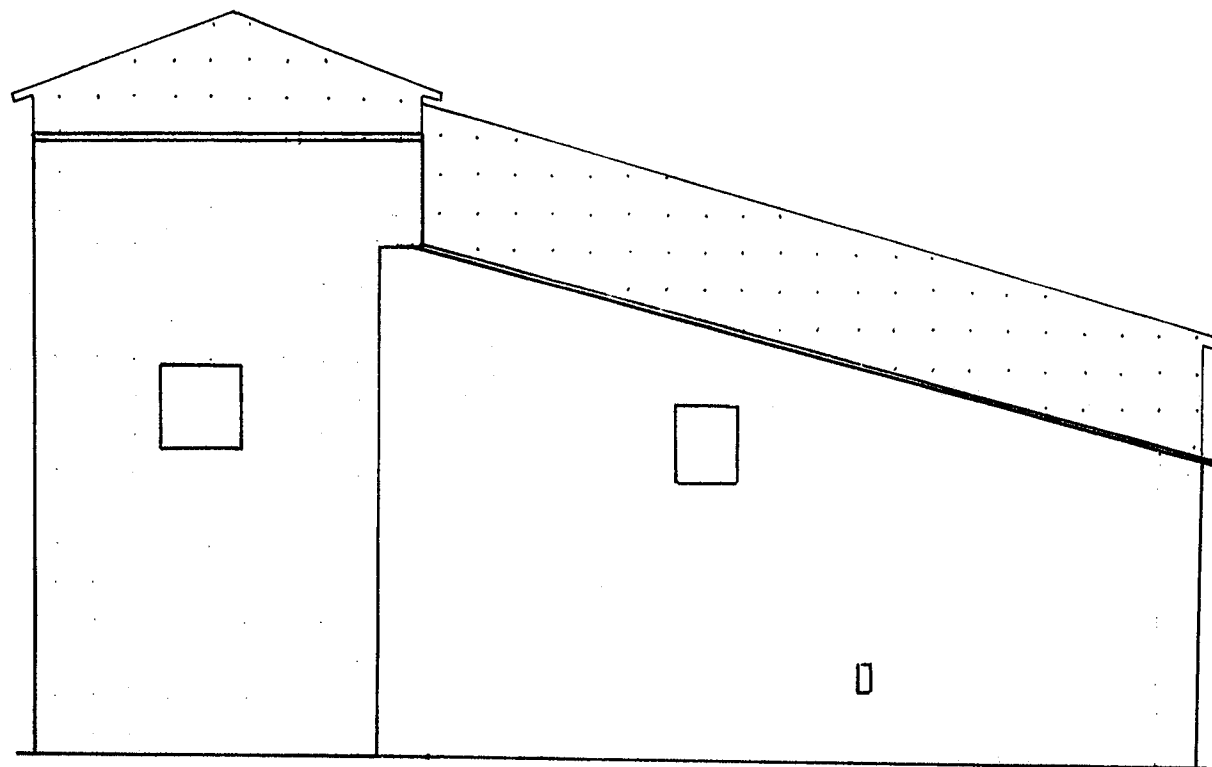
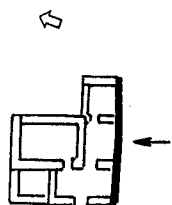
Alçat original

 Fases posteriors

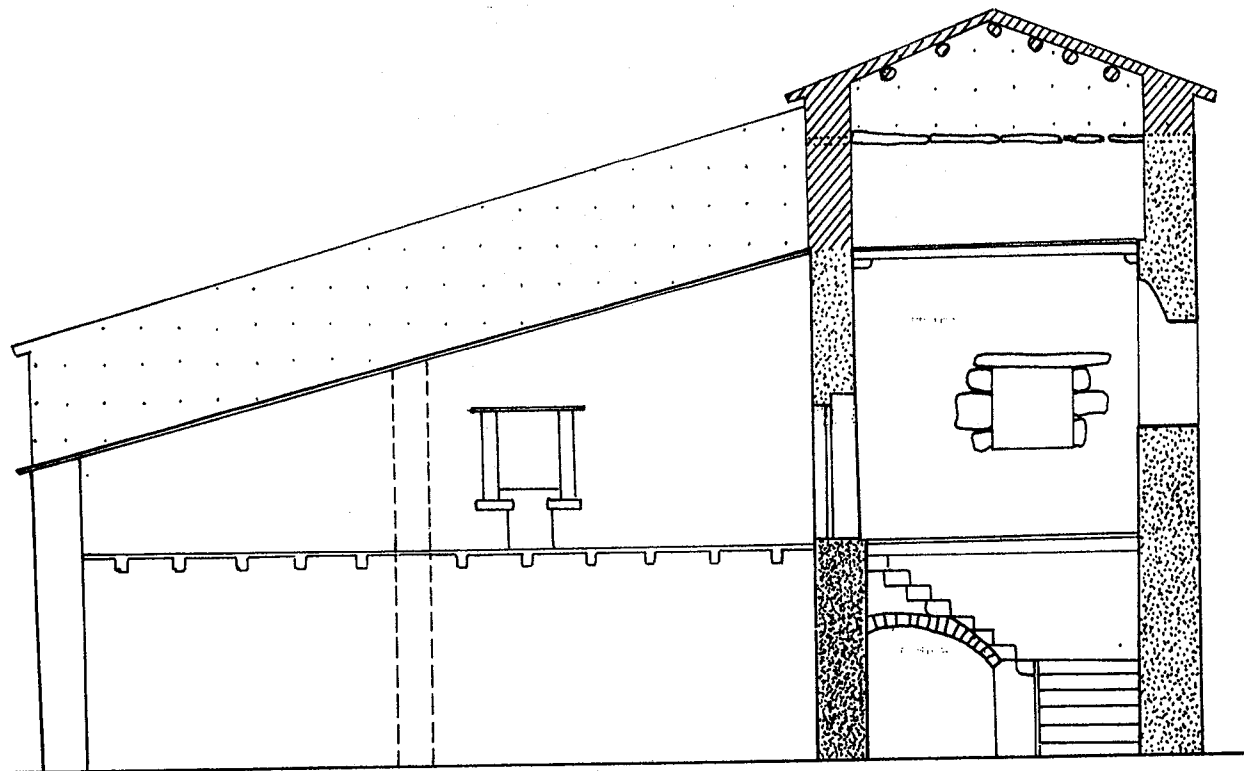
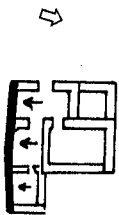
Escala 1:100



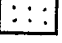


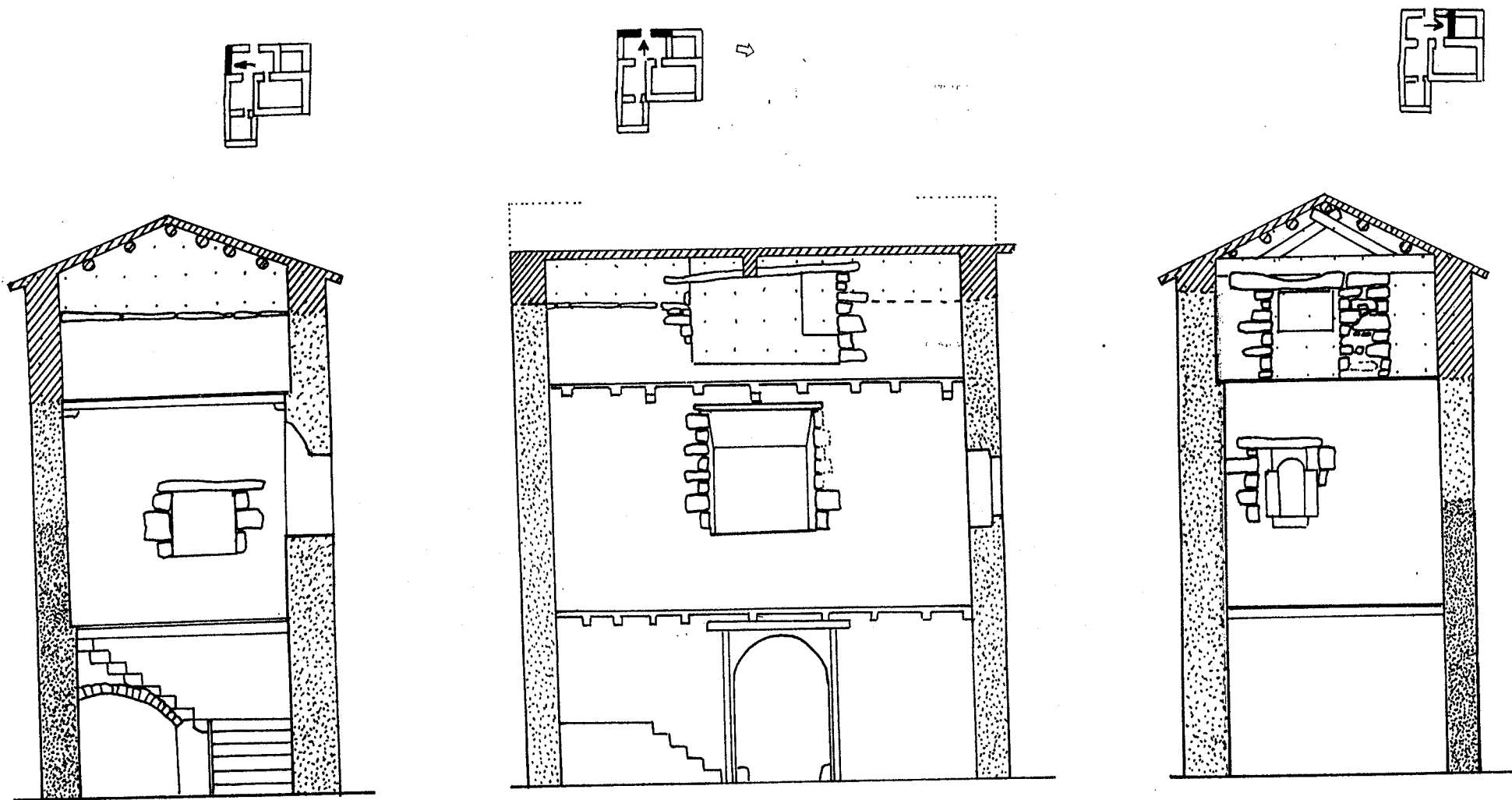
| | |
|---|--|
| <p>Mas el Puig Taradell, Osona Juny, 1999</p> | <p>Fase III</p> <p>— Planta</p> <p>- - - Fases posteriors</p> <p>- - - Estructures hipotètiques</p> |
| <p>Núm. III</p> | |
| <p>Escala 1:100</p> | |



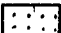


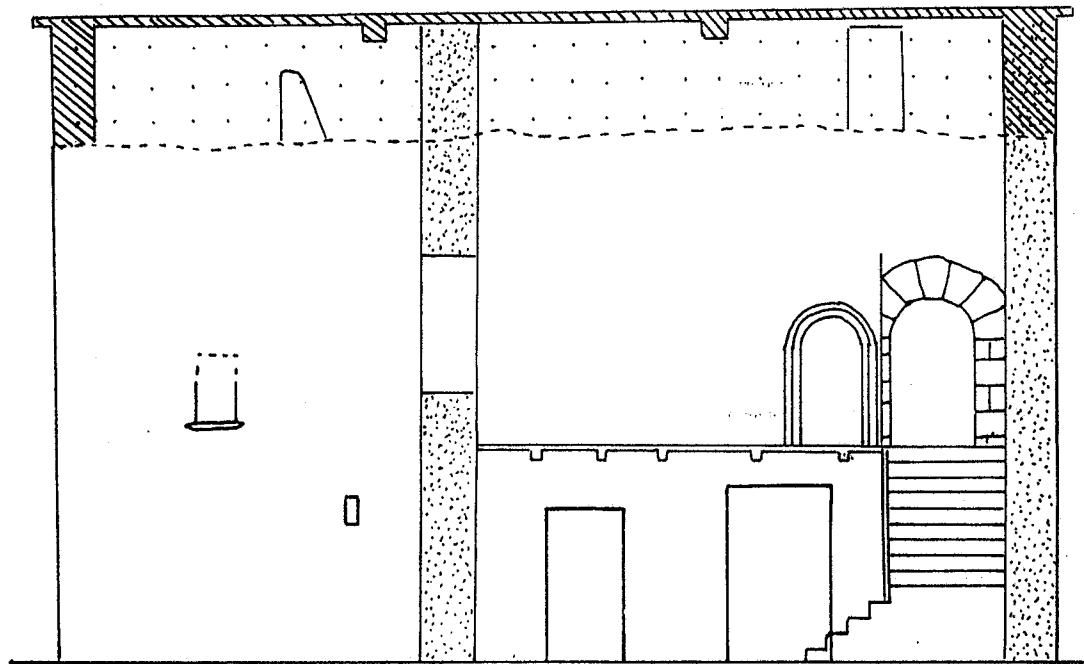
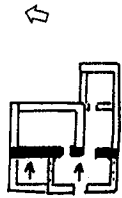
| |
|---|
| Mas el Puig Taradell, Osona Juny, 1999 |
| Núm. III.1 |
| Fase III Alçat exterior ☐ Fases posteriors |
| Escala 1:100 |



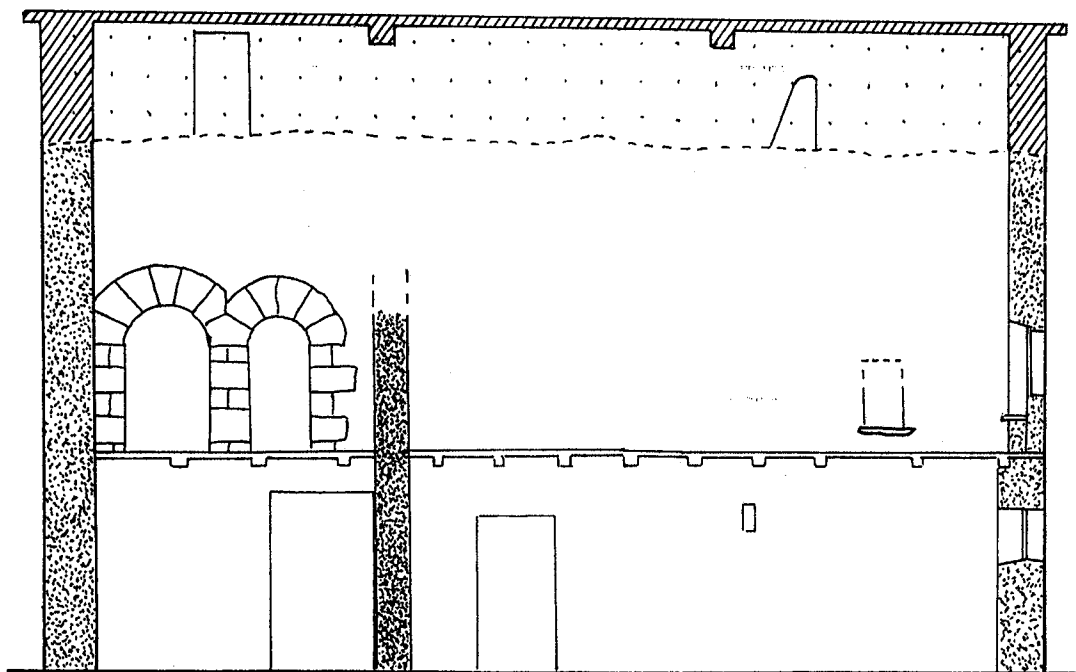
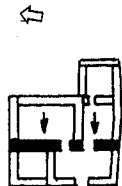
| |
|--|
| <p>Mas el Puig Taradell, Osona Juny, 1999</p> |
| <p>Núm. III.2</p> |
| <p>Fase III</p> <p>Alcat interior</p> <p> Fases I i II</p> <p> Fase III</p> <p> Fase posterior</p> |
| <p>Escala 1:100</p> |



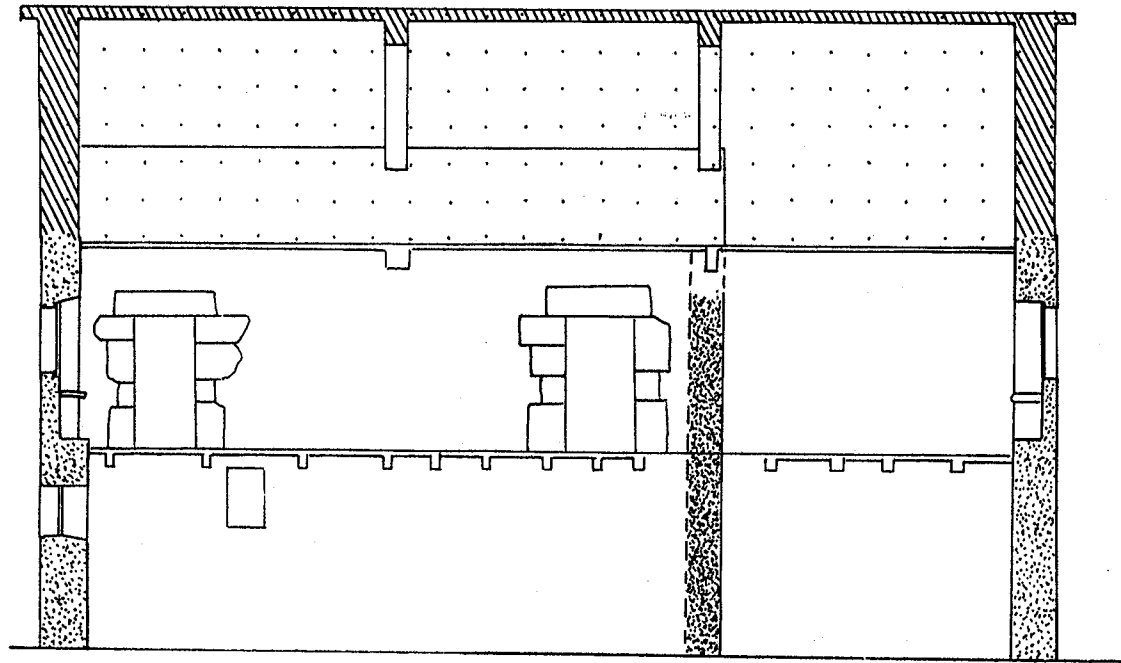
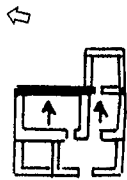
| | |
|---|---|
| <p>Mas el Puig Taradell, Osona Juny, 1999</p> | <p>Fase III Alçats interiors de la torre</p> |
| <p>Núm. III.3</p> | <p> Fases I i II</p> |
| <p>Escala 1:100</p> | <p> Fase III</p> |
| | <p> Fase posterior</p> |



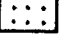


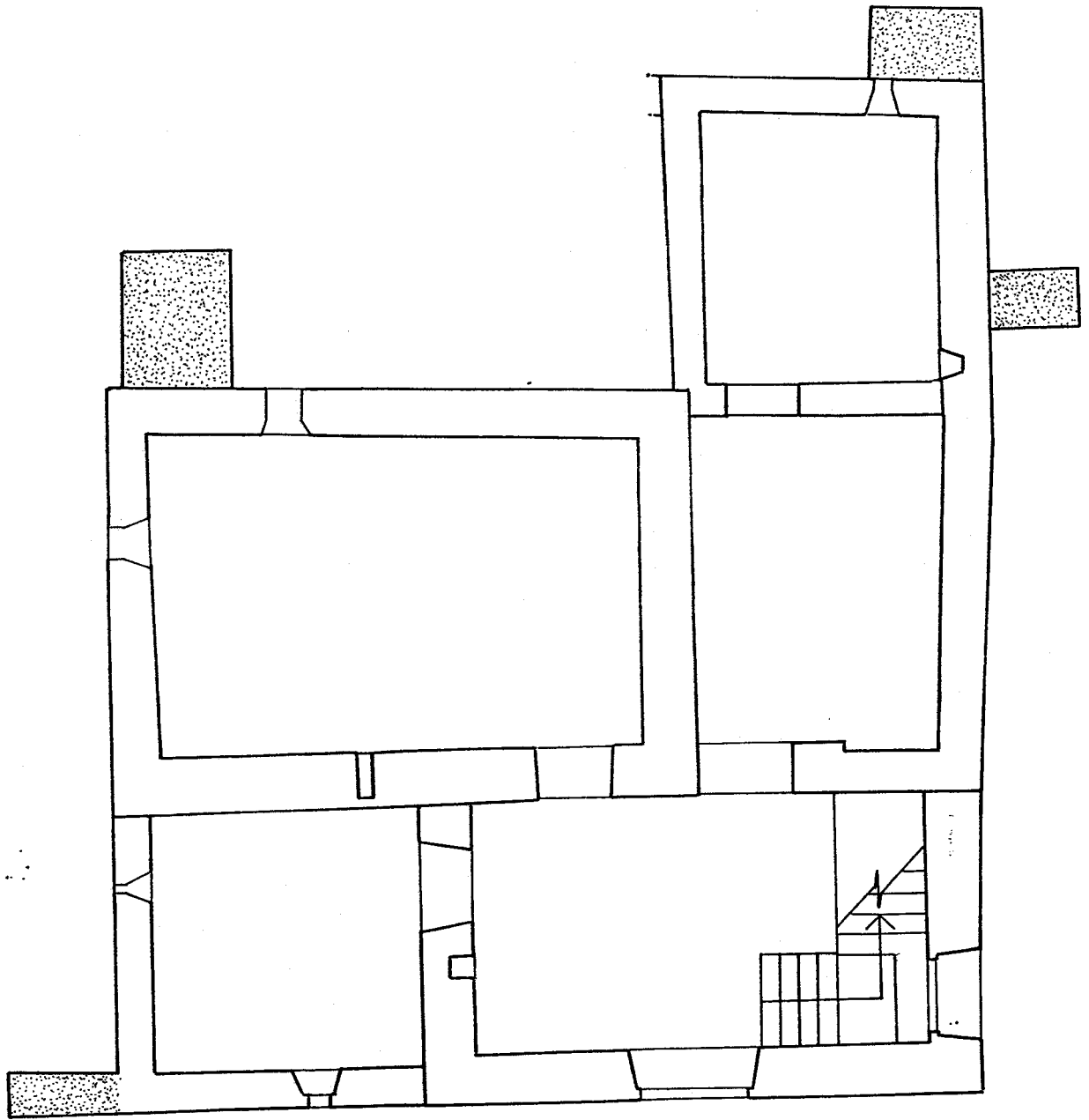
| |
|---|
| Mas el Puig Taradell, Osona Juny, 1999 |
| Núm. III.4 |
| Fase III Alçat interior Murs torre Fase posterior |
| Escala 1:100 |





| |
|---|
| Mas el Puig Taradell, Osona Juny, 1999 |
| Núm. III.5 |
| Fase III Alçat interior ■ Fases I i II ■ Fase III ■ Fase posterior |
| Escala 1:100 |



| | |
|---|----------------|
| Mas el Puig Taradell, Osona Juny, 1999 | |
| Núm. III.6 | |
| Fase III | |
| Alçat interior | |
|  | Fases I i II |
|  | Fase III |
|  | Fase posterior |
| Escala 1:100 | |

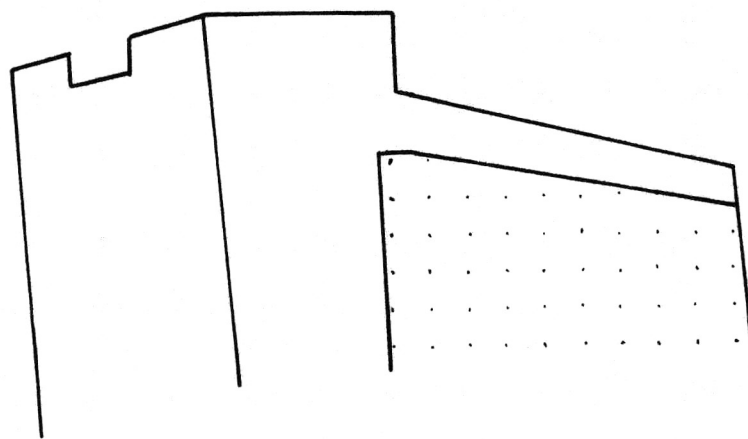




↗

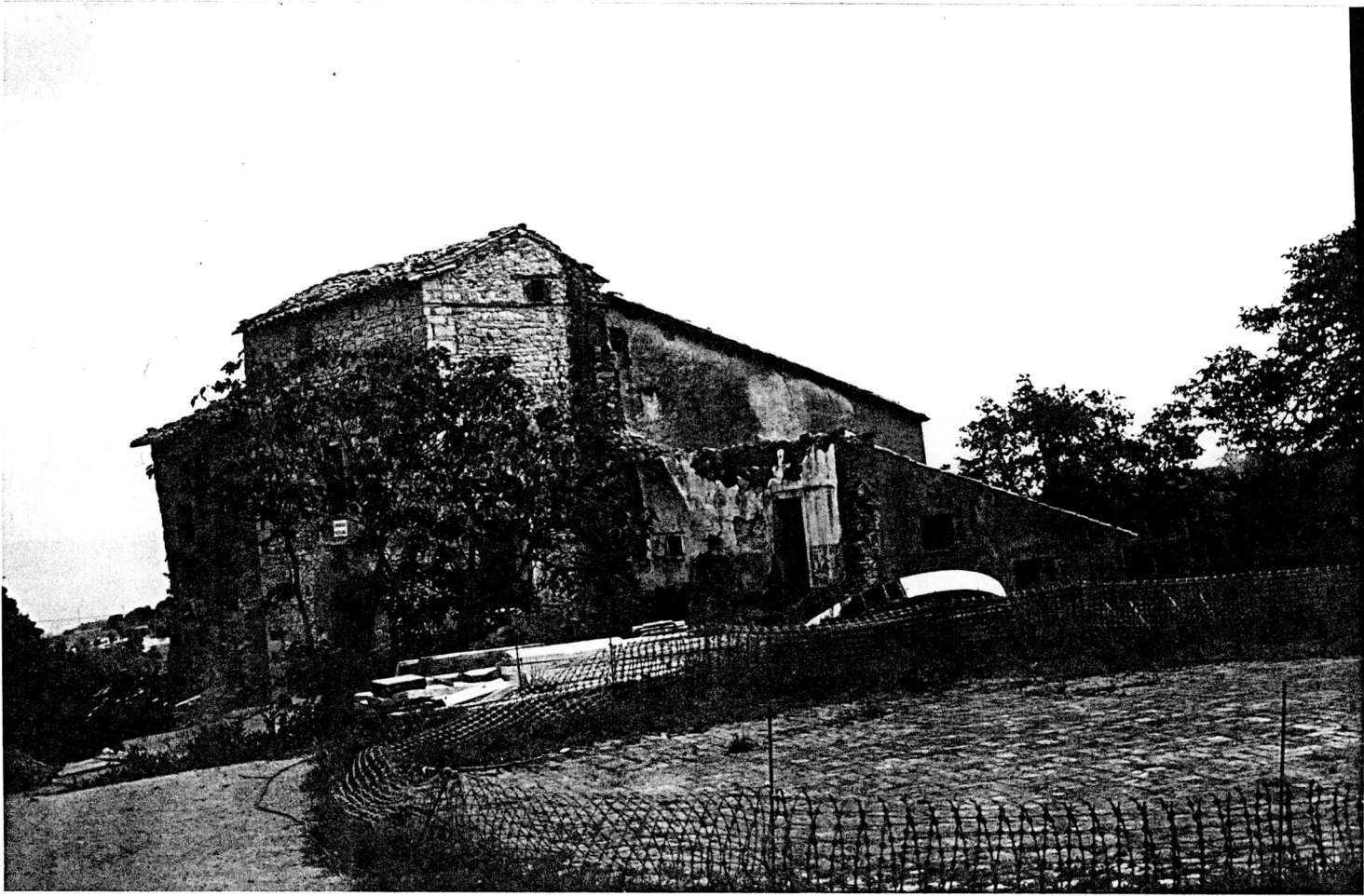
| | |
|---|--|
| <p>Mas el Puig Taradell, Osona Juny, 1999</p> | <p>Fase IV  Planta  Contraforts</p> |
| <p>Núm. IV</p> | <p>Escala 1:100</p> |

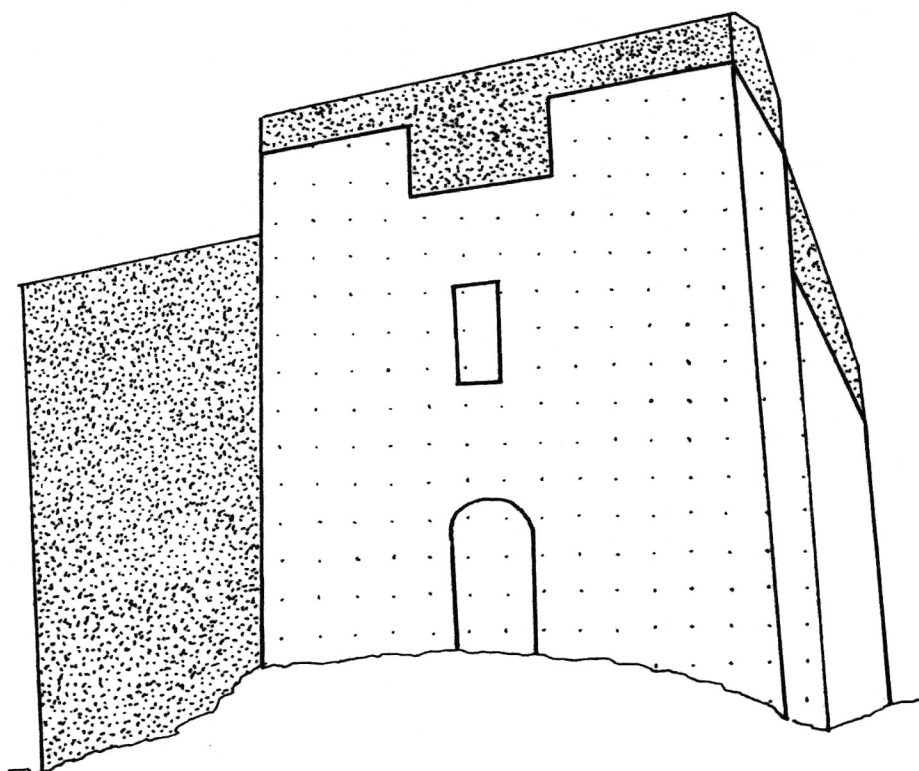
Relació de fotografies:

- .Alçat exterior (sud-oest)
- .Façana oest.
- .Façana sud de la torre.
- .Façana nord del mas Puig.
- .Sondeig interior. Fonaments del mur nord de la torre.
- .Sondeig interior. Fonaments del mur oest de la torre.
- .Sondeig interior. Mur sud de la torre.
- .Mur nord. Contonera de les fases I i II.
Probablement va ser modificada.
- .Angle sud-oest de la fase I.
- .Angle sud-est de la fase I.
- .Porta de la torre. Fase III.
- .Escut de la porta de la façana de la torre. Fase III.
- .Finestra del mur nord de la torre.
Parament interior. Fase III.
- .Brançal de la finestra de la torre
abans de la reforma. Fase III.
- .Detall dels murs interior.
S'observa com el mur de la torre (fase III)
s'adossa al mur de la fase I.
- .Portes d'accés a la primera planta de l'edifici des de la torre. Fase III.
- .Porta de la primera planta de l'edifici. Fase III.
- .Capitell reaprofitat.
- .Restes d'un mur de la fase I
ensorrat abans de la fase III.
- .Restes d'un mur de la fase II
ensorrat abans de la fase III.



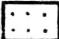
| | |
|---|----------|
| Mas el Puig Taradell, Osona Juny, 1999 | |
| Fase III | |
| Alçat exterior (sud-oest) | |
|  | Fase II |
|  | Fase III |

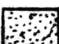




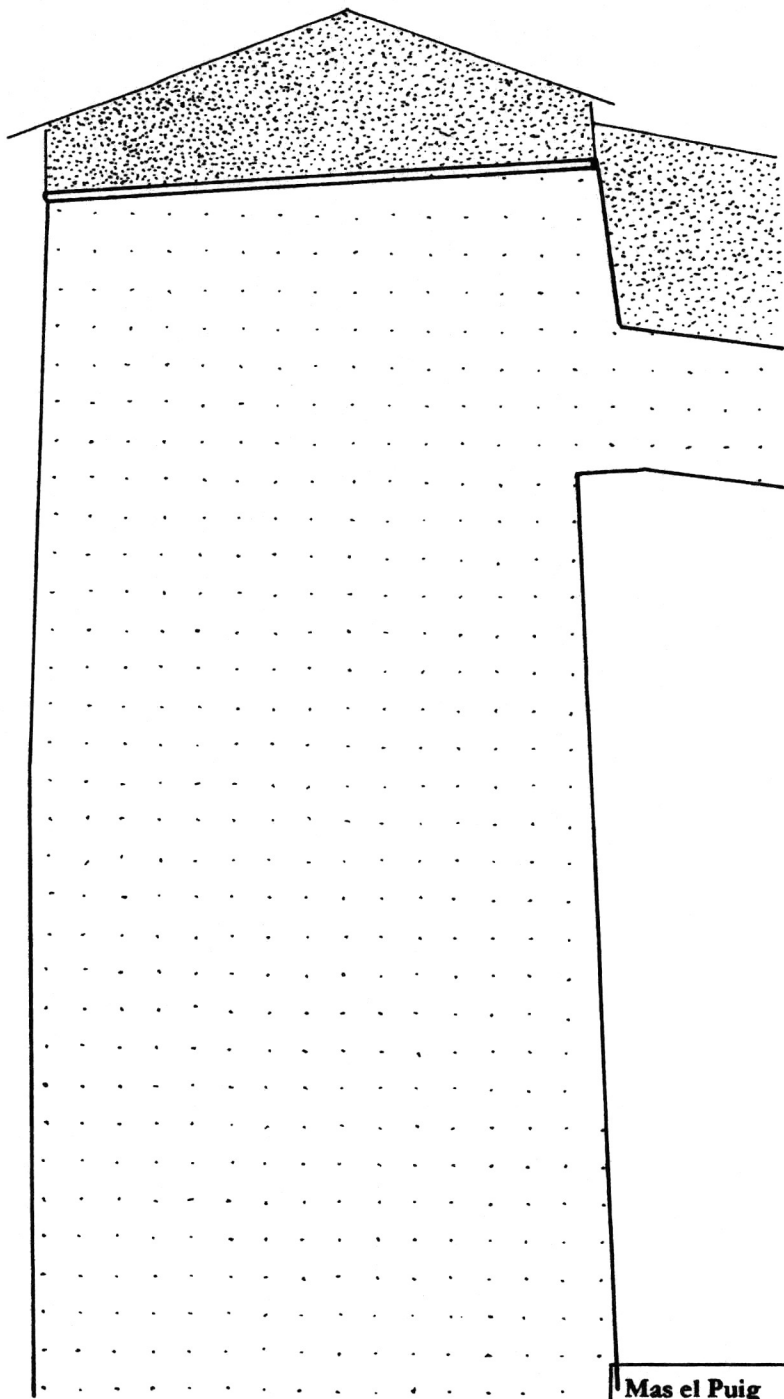
Mas el Puig
Taradell, Osona
Juny, 1999

Façana oest

 Fase III

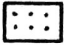
 Fase IV




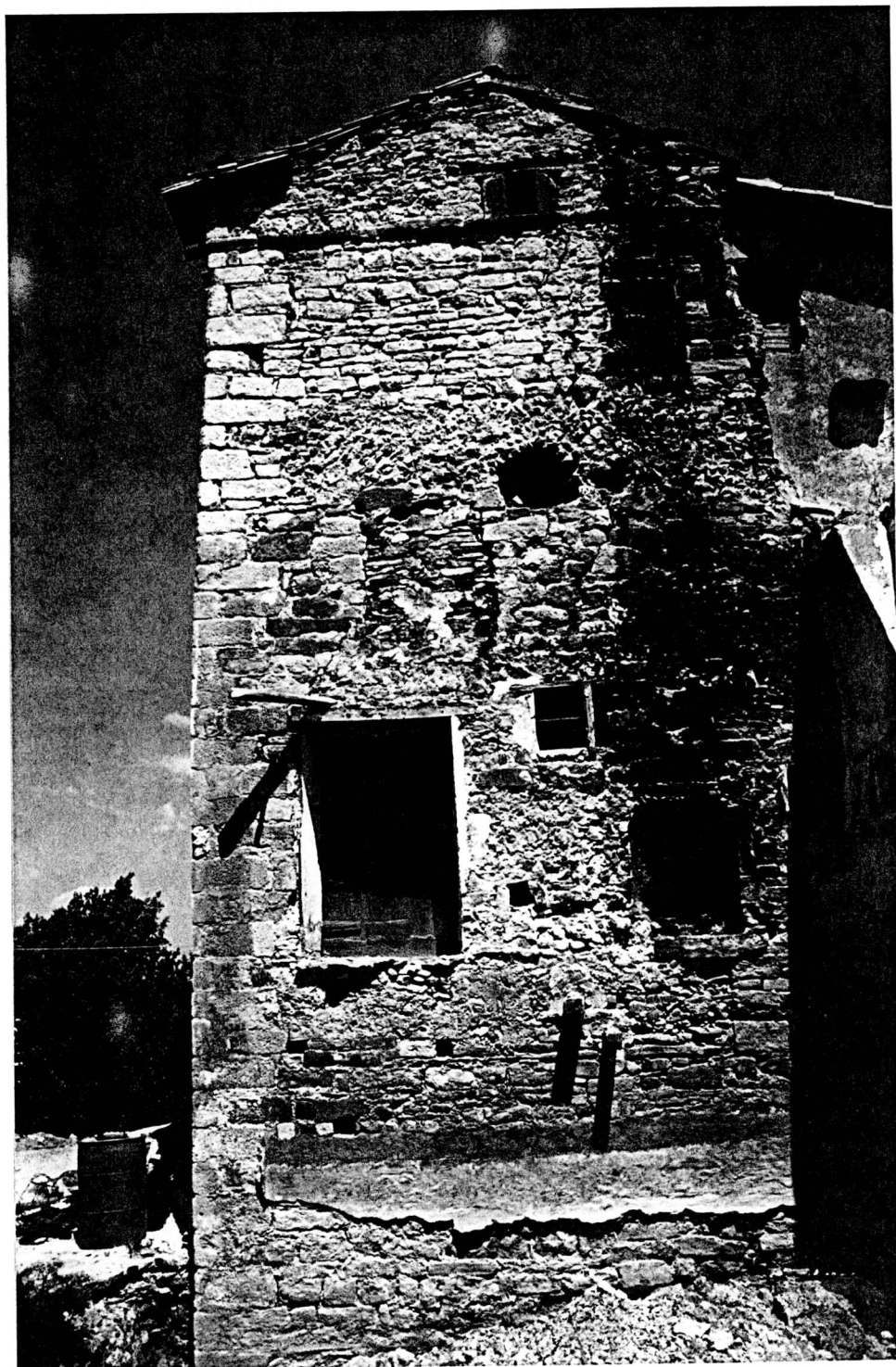


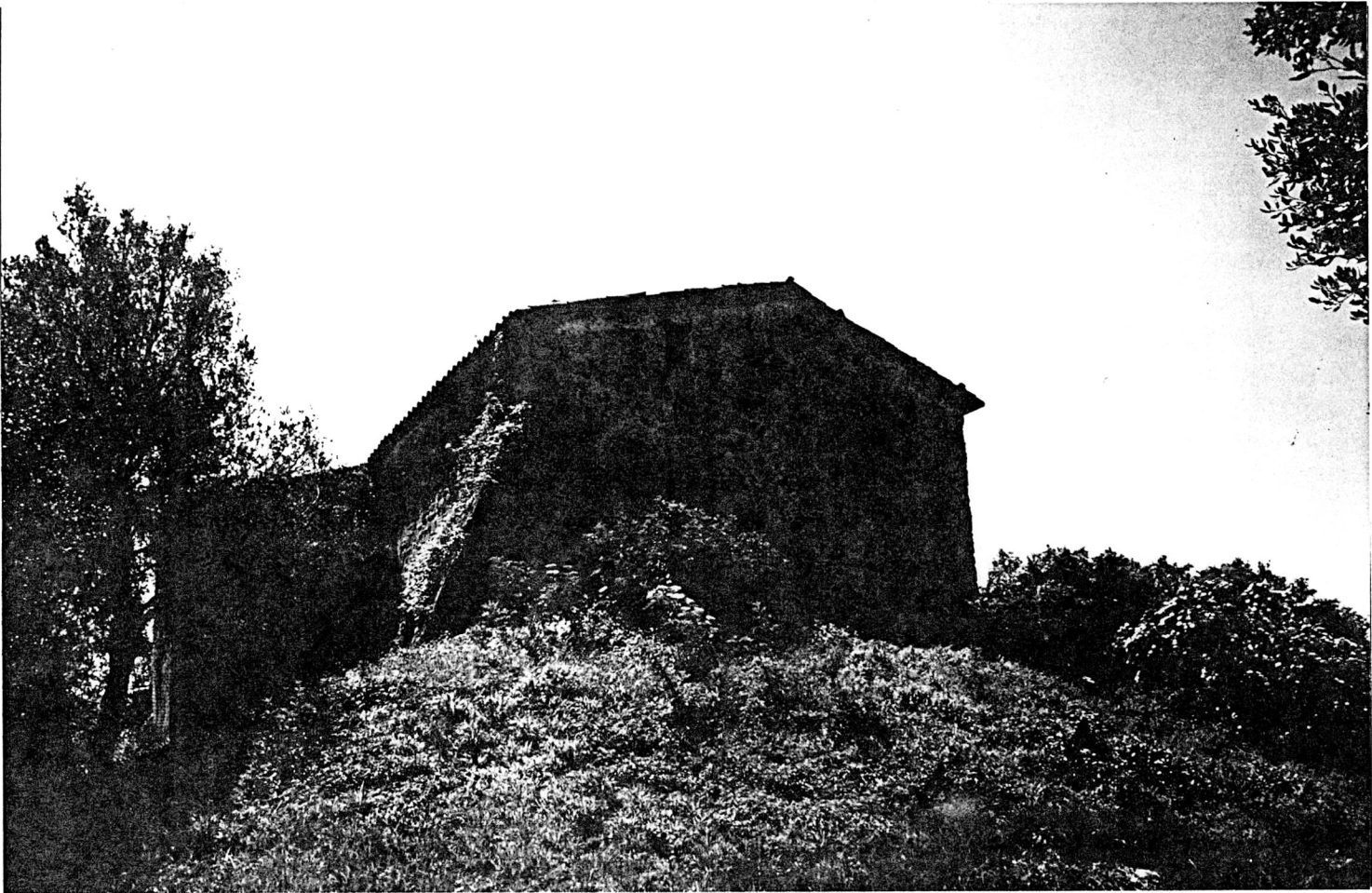
Mas el Puig
Taradell, Osona
Juny, 1999

Façana sud (torre)

 Fase III

 Fase IV



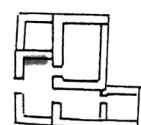


Façana nord del mas Puig.



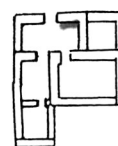


Sondeig interior. Fonaments del mur nord de la torre.



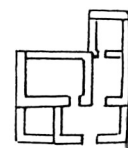


Sondeig interior. Fonaments del mur oest de la torre.



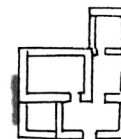


Sondeig interior. Mur sud de la torre.



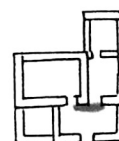


Mur nord. Cantonera de les fases I i II.
Probablement va ser modificada.



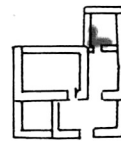


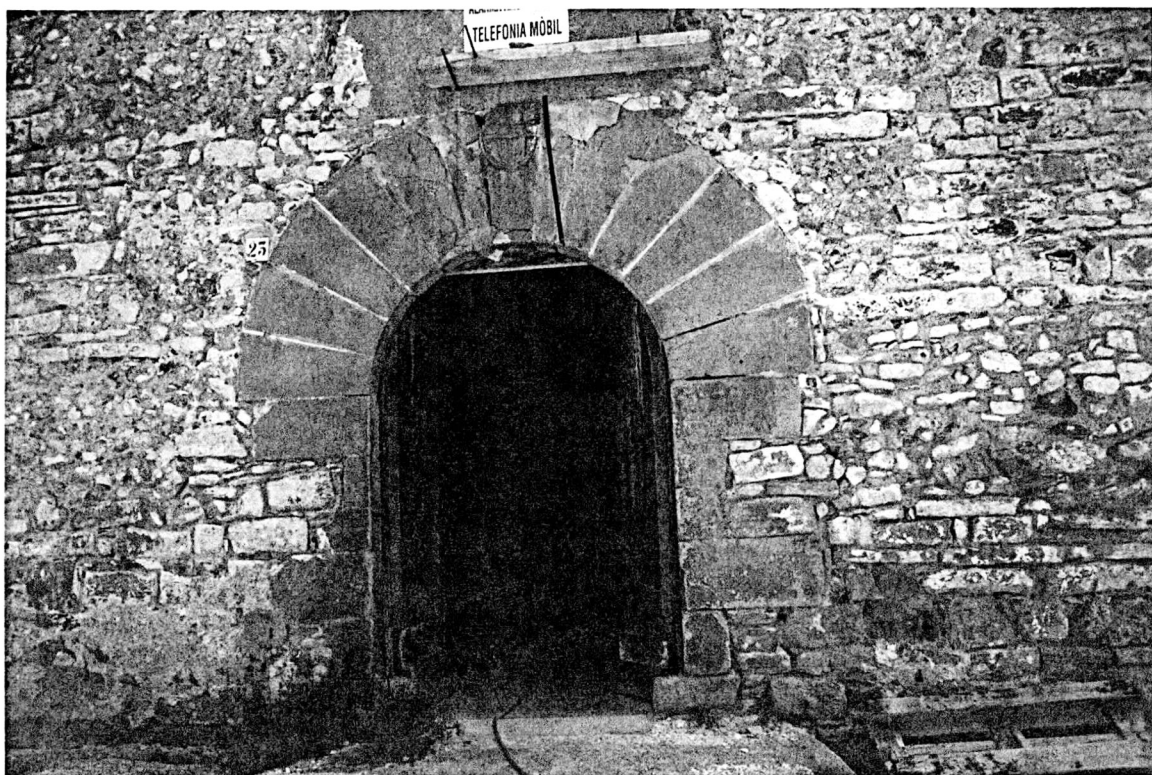
Angle sud-oest de la fase I.



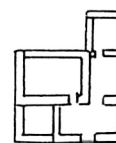


Angle sud-est de la fase I.



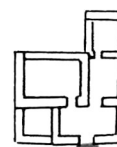


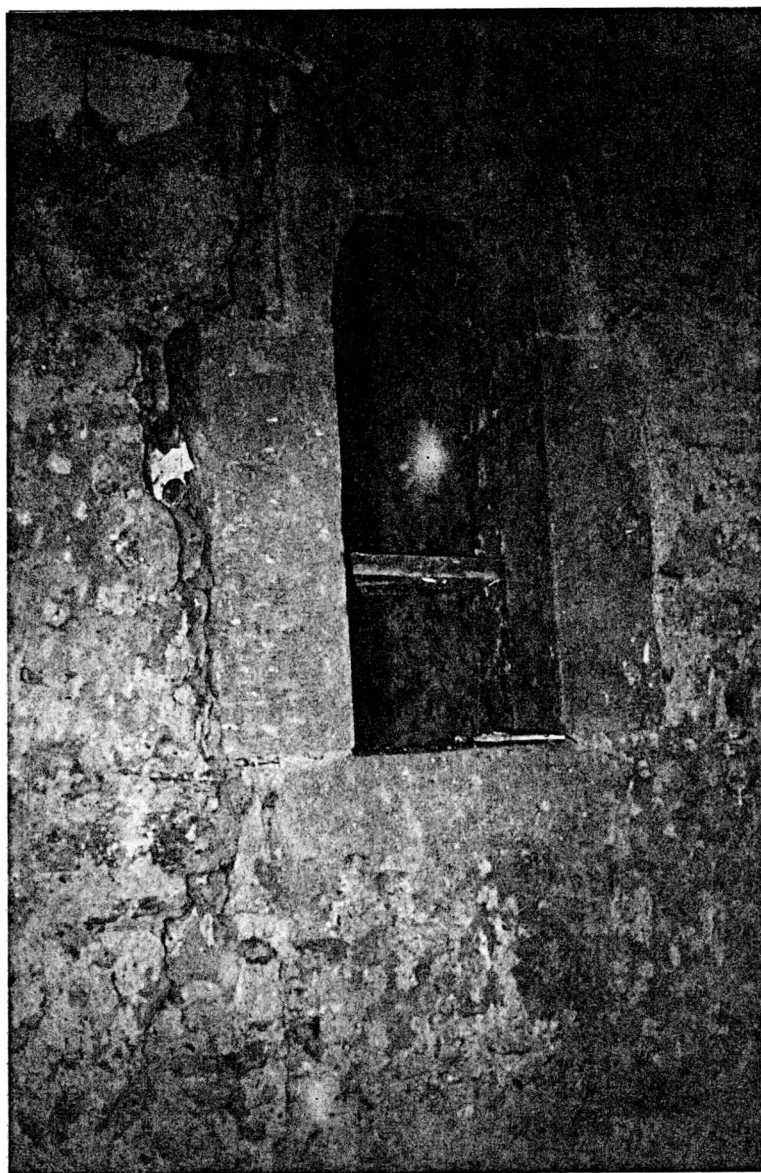
Porta de la torre. Fase III.



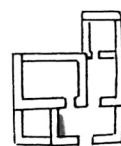


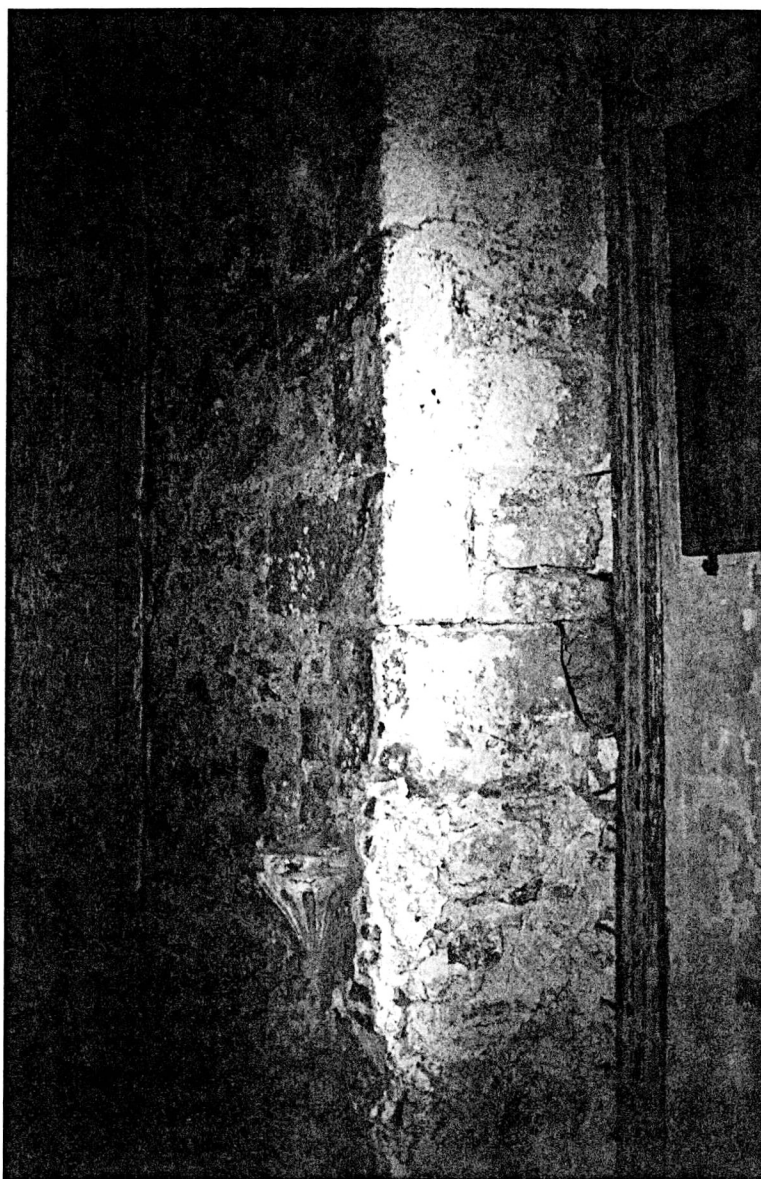
Escut de la porta de la façana de la torre. Fase III.



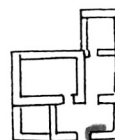


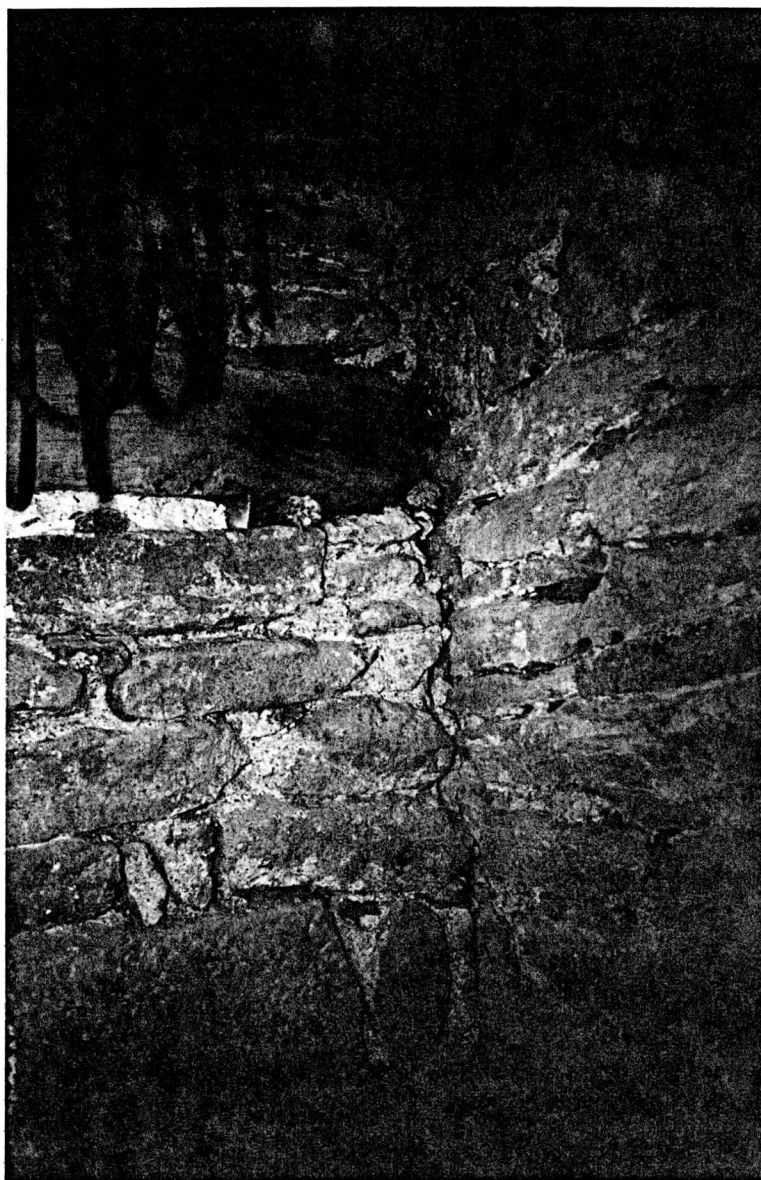
Finestra del mur nord de la torre. Parament interior. Fase III.



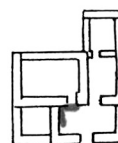


Branca de la finestra de la torre abans de la reforma. Fase III.



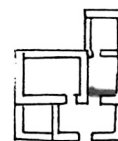


Detall dels murs interior. S'observa com el mur de la torre (fase III) s'adossa al mur de la fase I.



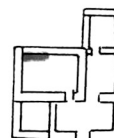


Portes d'accés a la primera planta de l'edifici des de la torre. Fase III.



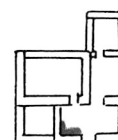


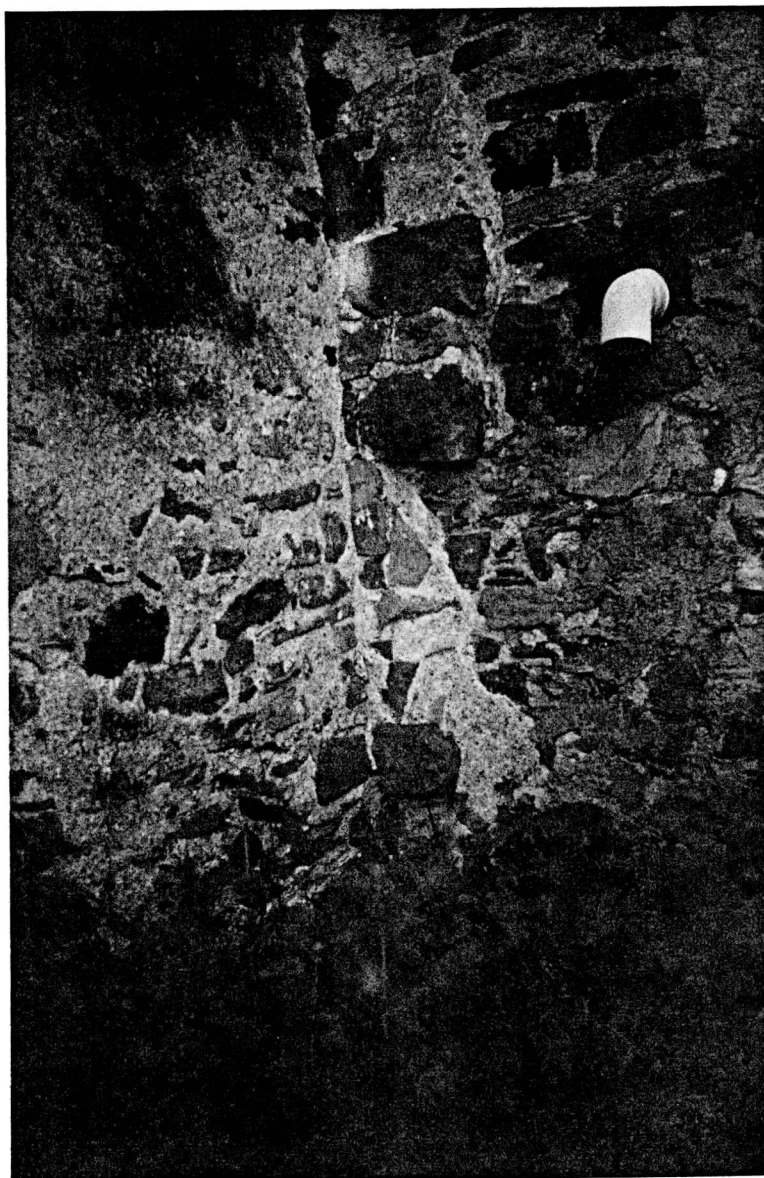
Porta de la primera planta de l'edifici. Fase III.



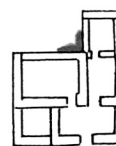


Capitell reaprofitat.





Restes d'un mur de la fase I, ensorrat abans de la fase III.





Restes d'un mur de la fase II, ensorrat abans de la fase III.

