

2657

MEMÒRIA

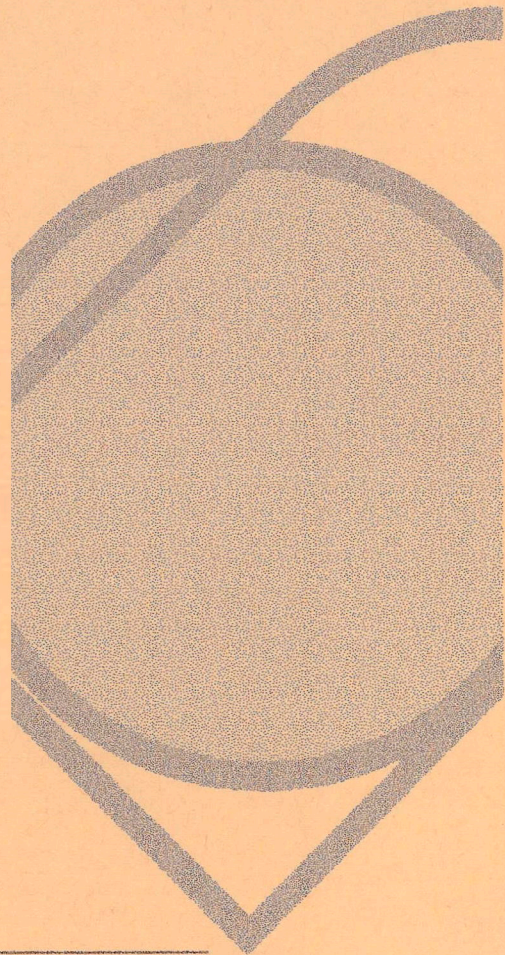


CODEX®
ARQUEOLOGIA I PATRIMONI

MEMÒRIA DE LA PROSPECCIÓ
ARQUEOLÒGICA SUPERFICIAL EN ELS TERRENYS
AFECTATS PEL PROJECTE D'URBANITZACIÓ
DE CALA CALAFATÓ
(L'Ametlla de Mar, Baix Ebre)
Novembre de 1999

AUTORS:

Pere Lluís Artigues Conesa



1. INTRODUCCIÓ

Aquest informe correspon a l'Estudi d'Impacte sobre el Patrimoni Històric-cultural del projecte de construcció d'una nova urbanització a Cala Calafató (L'Ametlla de Mar, Baix Ebre) per part de l'empresa Mas Vilanova S.A., la qual ha finançat els treballs i els ha encarregat a CODEX-Arqueologia i Patrimoni.

Els treballs han inclòs una prospecció arqueològica superficial de tots els terrenys afectats, la qual ha estat duta a terme entre els dies 26 i 29 de novembre de 1999 amb la corresponent resolució de la Direcció General del Patrimoni Cultural de la Generalitat de Catalunya, que atorga la direcció a l'arqueòleg de CODEX-Arqueologia i Patrimoni, Pere Lluís Artigues Conesa.

Amb la prospecció superficial del terreny es pretén documentar les restes arqueològiques existents, de les quals ja es tenien algunes notícies i que consten en algunes publicacions i en la Carta Arqueològica de la comarca realitzada pel Servei d'Arqueologia de la Generalitat de Catalunya¹. Així mateix, calia efectuar una revisió més a fons del tot el terreny per tal de localitzar altres restes de les quals no es tinguessin notícies. També es pretenia, si era possible, estudiar el grau d'importància de les restes.

El terreny en qüestió, situat a 4,5 km al nord de la població de l'Ametlla de Mar, està constituït de sòl calcari, el qual aflora en gran part de la superfície, de forma que es conserva molt poca terra vegetal, uns 30 cm. La pràctica totalitat del terreny està cobert per una vegetació baixa composta per matolls, romaní, argelagues i principalment coscoll, tot i que també es conserven petites taques boscoses de pi

¹ Carta Arqueològica realitzada l'any 1992 pels arqueòlegs Pere Lluís Artigues, Antoni Forcadell i Juan Martinez.

blanc. La vegetació és tan densa i espessa que crea un mantell superficial que en alguns casos impossibilita la prospecció visual del sòl.

2. SITUACIÓ

Els terrenys prospectats anomenats Cala Calafató estan situats a 4'5 km al nord de la població de l'Ametlla de Mar en la comarca del Baix Ebre, província de Tarragona, entre les urbanitzacions de Sant Jordi d'Alfama i la de Calafat.

L'accés als terrenys afectats per la nova urbanització es pot realitzar per dos llocs diferents, però sempre cal fer-ho des de la nacional 340. El primer accés és per la urbanització de Sant Jordi d'Alfama des d'on es pot seguir la carretera asfaltada fins arribar a la zona urbanitzada que limita entre la costa i la via fèrria. Seguint el camí asfaltat, hem de travessar els passos inferiors de l'A-7 i la via fèrria Barcelona-València. Després del darrer pas inferior hi ha un trencall a l'esquerra, un camí de terra, que cal agafar fins arribar a vèncer el desnivells dels passos, efectuats en un torrent. Aquest camí ens dona el límit nord-oest dels terrenys afectats per la futura obra.

Donat que Cala Calafató presenta una orografia lleugerament irregular, tallada per dues torrenteres, el torrent del Ribell i el torrent de Calafató, convé accedir al sector nord-est des de la urbanització de Calafat, ja que el torrent Calafató és poc transitable a causa de la espessa vegetació.

L'accés a la zona nord-oest es realitzarà des de la urbanització de Calafat. Des de la N-340 ens desviarem en l'entrada que hi ha per accedir a la urbanització, que és la mateixa del circuit de motos de Calafat. Seguirem la carretera asfaltada i, un cop travessats els passos inferiors de l'A-7 i la via fèrria, arribem a una illeta des d'on agafarem el primer carrer de la dreta que seguirem fins el final on trobem els accessos a la platja del torrent de Calafat. Creuada la platja, hi ha en el marge esquerra del torrent unes escales per tal de superar el desnivell i arribar a cala Calafató.

Les coordenades UTM són 317380 532100 / 317900 531900 / 318100
532970 / 318330 532400.

3. METODOLOGIA

Els treballs realitzats es poden dividir en dues fases. En un primer moment es va consultar la documentació existent per tal de conèixer tots aquells elements coneguts d'interès del patrimoni històric-cultural. En la segona fase s'ha procedit a la prospecció superficial intensiva de tots els terrenys.

L'esmentada prospecció superficial ha consistit en l'observació visual de tota la zona per tal de localitzar possibles estructures que afloressin en superfície així com acumulacions de materials antics que poguessin advertir sobre la possible existència d'un jaciment arqueològic en aquest indret. En aquest darrers casos s'ha intentat delimitar la seva dispersió amb el màxim de fidelitat possible i situar les zones localitzades en un plànol topogràfic del terreny prospectat.

Per tal de realitzar aquesta prospecció de manera sistemàtica es creà una quadrícula sobre el terreny, d'una manera fictícia, tenint en compte diferents punts escollits del perímetre a prospectar. El personal segueix de forma paral·lela les línies creades amb el punt de referència de l'horitzó i d'aquesta forma es van completant els sectors.

Per situar el millor possible les troballes en el plànol s'ha fet servir una brúixola. Utilitzant diferents punts de referència del perímetre i els angles que formaven respecte a la troballa, es podia situar amb cert grau de fiabilitat sobre el plànol.

Totes les restes han estat documentades en diferents fitxes i amb suport fotogràfic. Donat que la vegetació era molt espessa, només s'ha fotografiat aquelles restes que eren visibles.

4. ANTECEDENTS

A continuació, passem a descriure els elements d'interès des del punt de vista del patrimoni històric-cultural que es troben en la zona afectada pel projecte d'urbanització o en àrees properes

4.1. La via romana.

4.1.1. Coneixement documental i històric de la zona

La llarga via romana que comunicava Roma amb Cadis tot resseguint la costa mediterrània hispànica va ser anomenada originàriament Via Hercúlia, en honor d'aquest heroi mitològic, i va prendre el nom de Via Augusta arran de les reformes realitzades per ordre d'Octavi August a les acaballes del segle I aC.

En el tram de la Via Augusta entre les ciutats de *Tarraco* (Tarragona) i *Dertosa* (Tortosa), els Vasos Apol·linars inclouen les mansions de *Sub Saltum* – situada a 25 milles de Tàrraco, tot i que un dels Vasos només n'indica 21–, i *Tria Capita* –situada a 20 milles de *Sub Saltum* i a 17 de *Dertosam*. L'anomenat Itinerari d'Antoní esmenta, a més de les mansions anteriors, la d'*Oleastrum*, situada entre el *Sub Saltum* i *Tarraconem*, a 21 milles d'aquesta última, és a dir, només a 4 del *Sub Saltum*. Pot tractar-se d'una modificació feta en un moment determinat, o bé de línies de viatge en direcció oposada, amb diferents parades per als viatgers que van a Tàrraco o hi vénen.

Evidentment, el *Sub Saltum* és el coll de Balaguer, accident notable i de gran importància històrica, clau del Camp de Tarragona des del Baix Ebre. Venint de *Dertosam*, abans d'arribar a aquest coll i després de 17 milles de viatge, es podia reposar a *Tria Capita* per tal de reprendre amb noves forces el camí. El nom d'aquesta mansió romana s'assimila tradicionalment al medieval de les Fonts del Perelló (*capita* equival a font).

Per tant, la zona de Calafat, tot i que és una de les menys estudiades i documentades de la Via Augusta, està situada entre el *Sub Saltum* i la mansió de *Tria Capita*.

De les transformacions sofertes per aquesta via de comunicació, cal destacar la realitzada a les darreries del segle XVIII, en època de Carles III, quan es van portar a terme diverses obres de consolidació de l'anomenat Camí Reial, d'ús constant i continuat al llarg de les èpoques medieval i moderna, tot seguint prou fidelment l'antic traçat de la Via Augusta. Sobre aquest camí refet en època setcentista es va bastir, més recentment però també amb variacions poc significatives i quasi sempre molt puntuals, l'actual carretera Nacional 340. Tot i que puguem identificar –de manera intermitent, és clar– el traçat antic de la Via Augusta sobre el territori, cal tenir en compte totes les refaccions, modificacions i millores que s'han produït en els darrers dos mils anys. Fins i tot els segments de tram antic que podem considerar fossilitzats han perdut les rasants originals i es troben desgastats, sovint enfonsats respecte al terreny circumdant, reduïts o retocats per l'activitat antròpica (no només per l'explotació agrícola) i per la persistent acció dels meteors naturals.

4.1.2. Un mil·liari d'època republicana.

La primera notícia publicada sobre el mil·liari és de l'any 1965, i en ella s'esmenta la localització d'una "pedra mil·liar a l'antiga finca de Sant Jordi, avui urbanització Calafat" (Massip, 1968:10). La peça es conserva actualment en el Museu Municipal de Tortosa (Massip 1987:30-31).

Es tracta d'una llosa de pedra calcària, aparentment de factura natural o molt poc desbastada, que fa aproximadament 97 cm d'altura, 55 cm d'amplada i 24 cm de gruix. En una de les cares planes presenta, amb incisions força regulars i acurades, la inscripció **CLXXII**, amb una ela que té forma d'una punta de fletxa que senyala cap a baix. S'ha considerat des del primer moment un veritable mil·liari, tot i la senzillesa de l'epígraf i la seva curiosa tipologia - sense paral·lels, si més no, a Catalunya-. Ha estat considerat d'època republicana i s'ha datat pels volts del segle II aC (Mayer, 1979:410-412; Mayer i Rodà, 1985:707, 1985a:168 i Fabre, Mayer i Rodà, 1995:150). Es tracta doncs, d'una important romanalla de la Via Hercúlia i indicava simplement les 172 milles (uns 254 Km) que separaven l'indret en què estava situada aquesta fita del punt en què s'iniciava el traçat de la via romana, es a dir, la distància que hi havia des d'allí fins el Pirineus (fins l'actual Portús, en un punt que coincideix exactament amb l'actual frontera entre els estats espanyol i francès)

4.1.3. Les restes visibles de la possible via romana.

Les restes d'una possible via romana es troben situades uns 3 quilòmetres al nord del nucli de l'Ametlla de Mar, en una petita esplanada que s'estén entre la serralada pre-litoral i el mar. Aquesta esplanada limita al sud amb la urbanització de Sant Jordi d'Alfama, al nord amb la urbanització de Calafat, a l'oest amb la via fèrria València-Barcelona i a l'est amb el mar.

Al llarg des segles i fins a època ben recent s'ha fet servir, amb poques variacions, bona part del traçat original de la via romana per comunicar el camp de Tarragona amb el Baix Ebre. Les característiques físico-geogràfiques i desèrtiques de la zona que queda al sud-est del coll de Balaguer no han permès variar substancialment les comunicacions terrestres, les quals només s'han pogut multiplicar i millorar en els últims anys i sempre per mitjà de considerables obres d'infraestructura viària que han hagut de modificar prou radicalment l'orografia original del territori.

L'any 1984 es va dur a terme una intervenció arqueològica motivada per la troballa d'un miliari d'època republicana al terme de l'Ametlla de Mar. Durant aquesta intervenció es van fer dos sondejos, els quals van permetre identificar un camí d'uns 6 metres d'amplada, delimitat a banda i banda per dos murs de pedra seca. En alguns punts hi havia encara restes d'un enllosat format per pedres planes de dimensions petites i mitjanes (Alvarez i Espadaler, 1993:68).

Les excavacions no permeteren datar amb certesa la via, ja que no es van trobar materials arqueològics associats. De fet, els arqueòlegs que hi intervingueren identifiquen el camí amb "l'antic camí ramader de Sant Jordi d'Alfama". Tot i així, tendeixen a pensar també que pot tractar-se d'un tram de la Via Augusta romana, reaprofitada en època medieval i moderna (Alvarez i Espadaler, 1993:68).

4.2. Jaciment romà de les Tres Cales.

A prop de la zona prospectada en els terrenys de la urbanització anomenada de les Tres Cales es coneix un jaciment d'època romana per la presència de material ceràmic en superfície al llarg d'una gran extensió. L'àrea per on es troba aquesta dispersió està delimitada entre el mar i un mica més enllà de l'autopista A-2, i entre el barranc de Cala Forn al sud i el cantó septentrional de la riera de Teuleries al nord. No obstant, la densitat més alta de troballes es localitza entre la riera de Cala

Forn i el Fortí de Sant Jordi d'Alfama. Aquesta àrea es troba fora dels límits afectats pel projecte d'urbanització.

La localització es deu a unes primeres prospeccions efectuades pels arqueòlegs J. Espadaler i R. Álvarez l'any 1984. Posteriorment, la zona fou objecte d'una nova campanya de prospeccions l'any 1986, duta a terme pels arqueòlegs A. Martín, A. Rigo i E. Sintas (1993:69).

El terreny es presenta fortament erosionat, i sense paquets de sedimentació importants, de forma que en la major part de la zona és difícil que es conservin restes constructives. En aquest sentit, en els treballs duts a terme l'any 1988 només en un es va poder documentar la presència d'un mur, molt arrasat, sense que es pogués aclarir si era d'època romana.

Els resultats de les prospeccions intensives (Martín, Rigo i Sintas 1988) van evidenciar que la majoria dels fragments trobats corresponien a àmfores, i la resta de material, consistia en importacions de vaixel·la de taula, ceràmica ibèrica i ceràmica comuna, els quals grups presenten un percentatge similar entre ells; finalment hi havia les *tegulae*, molt poc nombroses.

El ventall cronològic que oferiren les troballes és força ampli, ja que abasta des de finals del segle III aC fins a finals del segle I dC. No obstant això, i atenent-nos a l'element majoritari, les àmfores, la datació de la major part del material apunta cap al període que va des de la fi del III aC fins als inicis del I aC.

Pel que fa a la interpretació, és difícil fer-la amb aquestes dades. Tot i així, a partir d'alguns aspectes s'ha considerat a nivell d'hipòtesi que podria tractar-se, almenys en origen, d'un campament militar romà (Martín, Rigo i Sintas, 1988, 1993:69). Aquests aspectes són, en primer lloc, la situació geogràfica, ja que és un lloc estratègic i de pas entre Tarragona i l'Ebre, ubicat vora mar i amb cales on és possible avarar embarcacions, i amb fonts d'aigua dolça a les rodalies, encara que es

tracta de terres rocoses i poc aptes pel conreu. En segon lloc, es considera l'alta proporció de les àmfores d'importació provinents de la península itàlica per damunt de tots els altres materials. En tercer lloc, també podria ser significativa la pràctica absència de restes constructives.

De fet, podria ser que es tractés d'un lloc d'ocupació no continuada sinó més aviat amb una utilització esporàdica i, fins i tot, ja en els moments més tardans, simplement un punt d'escala en les rutes dels vaixells comercials.

4.3. El castell medieval de Sant Jordi d'Alfama

El castell medieval de Sant Jordi d'Alfama es troba situat en un promontori rocós a l'extrem sud de la cala de Sant Jordi, el qual proporciona una visibilitat excel·lent que abasta des del cap de Salou fins a la desembocadura de l'Ebre. Pel fet de tractar-se d'una fortificació, és declarat BCIN (Bé Cultural d'Interès Nacional), la qual cosa impedeix qualsevol actuació sobre ell i el seu entorn. Es troba fora de la zona objecte del projecte d'urbanització, però just a tocar-la.

L'estat de conservació actual és d'arrasament general, fins al punt que en alguns punts únicament es conserven restes de les fonamentacions i de vegades ni tan sols això, sinó només les seves empremtes en la roca del terreny natural. Això es deu tant a la destrucció soferta com al fet que s'agafaren les pedres per construir el fortí del segle XVIII, que hi ha al costat.

El castell era ben conegut a nivell documental, però la seva situació exacta no es va conèixer fins l'any 1986 en què va ser localitzat gràcies a uns treballs de prospecció i posterior excavació arqueològica (Martín, Rigo i Sintas, 1988, 1993:69).

El document més antic que es coneix sobre l'Orde de Sant Jordi d'Alfama és la seva Acta de Fundació, datada el 1201. En aquest document, el rei Pere I atorga el

desert d'Alfama als components de l'Orde, per tal que construeixin en el lloc una casa-hospital amb l'objectiu de defensar la zona de la pirateria i mantenir un nucli habitat a prop del camí entre Tarragona i Tortosa. En un document de 1205 ja s'esmenta l'"hospital" d'Alfama, per la qual cosa sembla que la construcció havia d'estar avançada, si no acabada. La mateixa referència apareix en un altre text de 1213. Un altre document datat l'any 1229 ja ens indica que el castell està habitat pels membre de l'Orde.

Respecte a la vida del castell, cal dir que la seva situació costera i la seva funció de vigilància i, sobretot, defensa dels atacs i saquejos, va provocar la destrucció parcial del castell o el seu abandó en nombroses ocasions, segons hem pogut constatar en varis documents que fan referència a l'Orde de Sant Jordi, per la qual cosa les seves reformes i restauracions amb la finalitat de mantenir defensada la zona foren freqüents.

Com a fet important, cal dir que l'any 1400 l'Orde de Sant Jordi d'Alfama fou annexionada a l'Orde de Montesa. La destrucció definitiva del castell tingué lloc el 1650, any en què la fortalesa és bombardejada des del mar, quedant pràcticament arrasada.

Les restes del castell conservades actualment dibuixen una planta de forma trapezoidal, motivada per la perfecta adequació a les característiques naturals originals del terreny. S'ha conservat trams de muralla en els costats sud, oest i nord, mentre que no es defineix bé pel costat est. En el costat oest, sembla que hi ha un fossat que és en part natural i en part excavat a la roca.

Quant a la planta i distribució interna del castell, poca cosa es pot dir a causa del seu mal estat de conservació. Durant els treballs de l'any 1988 es van localitzar algunes restes de murs però en estat molt fragmentari, de forma que no és possible reconstituir els límits de cap dependència o habitació. Tot i així, la comparació de la

documentació amb les restes localitzades ha permès fer algunes hipòtesis (Martín, Rigo i Sintas 1988).

4.4. Castell modern de Sant Jordi d'Alfama.

A principis del segle XVIII, quan el castell medieval estava ja enrunat, es va construir molt a prop de l'anterior un modern fortí bateria de tipus Vauban, consistent en un pati poligonal interior envoltat d'un reguitzell de torres, baluards i revellins que conjuntament amb el fort de Sant Felip coronant el coll de Balaguer es pretenia fer front a les ràtzies sarraïnes. Aquestes noves construccions formaven part dels plans de Felip V per millorar la xarxa defensiva del país (Cortada, 1998:30-31).

L'any 1988 va ser objecte d'una intervenció arqueològica molt puntual (Martín, Rigo i Sintas 1988). Actualment, el fortí ha estat recuperat i restaurat com a casa de colònies per l'Escola Taller i Casas de Oficis. L'obra ha estat promoguda per l'ajuntament de l'Ametlla de Mar, INEM i el Fondo Social Europeu.

Pel fet de tractar-se d'una fortificació, és declarat BCIN (Bé Cultural d'Interès Nacional), la qual cosa impedeix qualsevol actuació sobre ell i el seu entorn. Es troba fora de la zona objecte del projecte d'urbanització, però just a tocar-la.

5. PROSPECCIÓ SUPERFICIAL DELS TERRENYS

S'ha prospectat la totalitat dels terrenys d'aproximadament 357.000 m², inclús la vora mar. Cal esmentar la prospecció superficial efectuada ha estat dificultada per l'abundant vegetació existent a la zona, una vegetació molt baixa i espessa que impossibilitaven la visió del sòl.

Cal fet notar que no s'ha localitzat, a simple vista, cap tipus d'estructura que doni a entendre l'existència d'algun tipus d'assentament, però donat el grau d'acumulació de material apareguts en algunes zones i la gran erosió existent no es pot descartar la seva existència.

A totes les zones on han aparegut restes se'ls ha assignat una lletra sobre el plànol. A més de la descripció que es farà a continuació de cadascuna de les zones d'interès, s'ha elaborat una fitxa que també s'adjunta.

5.1. Restes d'una via

Com a element més important tenim les restes d'una via que podria identificar-se amb la Via Herculia i posterior Via Augusta d'època romana. La via es fa visible en diferents punts però no en tota la seva longitud al llarg del terreny prospectat. Tot i així, possibilita esbrinar el seu recorregut general.

Els Punts D i E del plànol ens marquen els sondejos efectuats l'any 1984 pels arqueòlegs R. Álvarez i J. Espadalé, els quals, encara que no confirmen l'autenticitat de la via, tampoc no ho desmenteixen, donat que una via d'aquest tipus hauria estat utilitzada durant un llarg període de temps. Aquest primer tram està situat en el centre del terreny comprès entre la urbanització de Sant Jordi d'Alfama i el Barranc de

Calafató. Presenta sis metres d'ample i està limitat per alineacions de pedra en sec. Es pot resseguir el llarg de 230 metres.

Altres punts de la via localitzats són L i M. El punt L és un tram molt petit trobat al nord-est del barranc de Calafató i presenta les mateixes característiques que el tram anterior. La longitud és en aquest cas d'entre 20 i 30 metres. El darrer tram documentat és l'M, el qual segueix una orientació diferent al primer. Mentre que el primer tram està orientat de sud-oest a nord-est, el tercer tram de via s'orienta d'oest a est anant a buscar el terreny més suau a la desembocadura d'un torrent on realitza una petita inflexió i torna agafar sentit sud-oest a nord-est, finalitzant a tocar l'escala que baixa a la platja del torrent de Calafat. Aquest darrer tram de via es documenta en una longitud de 210 metres.

Malgrat que els arqueòlegs que efectuaren l'estudi i excavació a l'any 1984 documentaren uns forats circulars efectuats a la roca, just en el punt on finalitza la via en el marge esquerra del torrent de Calafat, i que foren interpretats com a fonaments d'uns pilars de fusta d'un possible pont penjat, actualment aquest forats de pal no són visibles, segurament per l'abundant vegetació, encara que també podrien haver estat malmesos per la degradació del terreny.

És evident que la simple prospecció superficial no ha pogut aportar noves dades per a reafirmar o rebutjar la hipòtesi que aquest camí correspon a la Via Augusta romana.

5.2. Punt A.

Es tracta d'una àrea amb una superfície d'uns 1500 metres quadrats, en la qual hi ha una dispersió abundant de ceràmica romana, consistent principalment en àmfora itàlica. No és visible cap tipus d'estructura. El material proporciona una cronologia de segle II-I aC.

5.3. Punt B.

Es tracta d'una dispersió de material romà que s'estén per una zona d'uns 2025 metres quadrats. El material consisteix bàsicament en àmfora itàlica, la qual es troba de forma abundant. No són visibles estructures en superfície. El material cal situar-lo cronològicament en el segle II-I aC.

5.4. Punt C.

En aquesta àrea, d'uns 300 metres quadrats de superfície, s'ha localitzat, encara que en poca quantitat, fragments ceràmics de pasta a torn i grollera. Pel tipus de tècnica podrien ser andalusines, però aquesta dada no es pot confirmar ara per ara. Encara que hi ha poc material i en una poca extensió aquest punt és un del més interessant en una futura intervenció, donada la poca informació que es té d'aquesta època fora de la influència del riu Ebre.

5.5. Punt F.

Aquest punt necessitaria una neteja de vegetació per tal de documentar millor les restes. S'ha localitzat una doble alineació de pedres en sec separades 6 metres una de l'altre, amb una longitud d'uns 12 metres. Les característiques que presenta són pràcticament idèntiques a les del camí que es tendeix a identificar amb la Via Augusta, però està situat molt al sud, fora de la alineació principal de la via, entre platja del Ribell i Cala Calafató. Tenint en compte la proximitat de la caleta del Calafató, podria ser que aquest tram desviat anés a buscar un pendent més suau per travessar el torrent de Calafató o que aquesta caleta fos antigament un lloc d'ancoratge per a naus petites.

5.6. Punt G.

Es tracta d'un punt molt interessant ja que s'hi ha localitzat restes de ceràmica Campaniana B, comuna oxidada i grollera en una extensió d'uns 1600 metres quadrats. El lloc està delimitat pel sud i oest per una paret natural d'uns 2 metres d'alçada. Per l'est està delimitat per la platja de Sures. En aquesta zona desemboquen, pel nord-oest i el nord, dos petit torrents. Aquest darrer fet podria haver provocat que els fragments haguessin vingut arrossegats per la torrentera, però la ceràmica no mostrava signes d'erosió i tampoc s'han localitzat altres fragments d'aquestes característiques en totes les zones prospectades. El material cal situar-lo cronològicament en el segle II-I aC.

5.7. Punt H.

Molt a prop del límit sud dels terrenys, a tocar la urbanització de Sant Jordi d'Alfama, i en una extensió d'uns 400 metres quadrats, han aparegut en poca quantitat alguns fragments de ceràmica comuna oxidada de difícil adscripció i un fragment de Terra Sigil.lata Sud-gàl.lica. La cronologia, per tant, podria situar-se en el segle I dC.

5.8. Punt I.

Consisteix en una àrea d'uns 300 metres quadrats aproximadament, amb materials ceràmics romans, principalment Terra Sigil.lata Sud-gàl.lica, de la qual se'n documenten diferents formes, entre les quals cal destacar una possible Dragendorf 17. No es veuen estructures en superfície i la dispersió està a tocar la via. Pel tipus de material, la cronologia cal situar-la al llarg del segle I dC.

5.9. Punt J.

Punt de poc interès, ja que només s'ha localitzat en una extensió de 100 metres quadrats les restes d'un cassola. Tots els fragments semblen de la mateixa peça. Per les característiques no sembla que la ceràmica sigui molt moderna.

5.10. Punt K.

És una franja amb material romà al sud i a tocar de la via en el seu tram M. Hi ha material en abundant però és poc rellevant. S'ha de posar en relació amb el punt I anteriorment descrit

6. CONCLUSIONS I PROPOSTA D'ACTUACIÓ.

Finalitzada la prospecció podem concloure que en el territori hi ha presència de restes arqueològiques encara que aquestes necessiten d'algunes precisions puntuals. Totes les restes, a excepció de la via, responen a dispersions de ceràmica amb més o menys quantitat de fragments. En cap dels punts localitzats es veuen en superfície, almenys a simple vista, estructures que facin pensar en algun tipus d'assentament. El poc sòl conservat, donat que la roca calcària aflora en molt llocs, no permet tenir una estratigrafia. Així i tot, caldrà efectuar intervencions puntuals per tal d'avaluar amb més precisió les troballes.

En trets general, s'ha aconseguit localitzar tot els trams de la via que eren visibles en superfície i s'han situat de forma aproximada sobre el plànol. Al mateix temps, també s'han localitzat nou punts amb presència de material ceràmics en superfície. D'aquest punts se'n descarten alguns per no tenir interès, com el punt J, o per quedar fora dels límits d'actuació com els punts I i K. Pel que fa a la restes de punts seria necessària una actuació puntual per tal de poder avaluar amb més precisió la seva importància.

6.1. Actuació sobre les restes de via.

En ser la resta més important, tot i que no se'n coneix amb certesa la cronologia, necessita una actuació més acurada. L'actuació es dividiria en varies fases:

1. El primer pas seria l'esbrossada de les zones contigües als trams coneguts per tal de tenir la seguretat sobre si hi ha més restes afectades pel projecte d'urbanització.
2. En segon lloc caldrà situar amb precisió la totalitat de les restes localitzades per tal de comprovar el grau d'afectació inicial per part del projecte d'urbanització i prendre les mesures corresponents.
3. Excavar nous sondejos, per tal de contrastar-los amb els de l'any 1984 i intentar extreure més informació.

Un cop fets aquests treballs, i vista la possible afectació de les restes de forma més precisa, es podran prendre les mesures que es considerin més adients al respecte.

6.2. Actuació sobre la resta de punts.

Els punts més interessants són l'A, B, C, G i H. Tots aquest punts resten afectats, d'una o altra forma pel projecte d'urbanització. La intervenció en aquests punts anirà dirigida a constatar si hi ha restes constructives *in situ* o si bé es tracta només d'acumulacions de materials. Per aquest motiu es duran a terme diversos sondejos de delimitació en cada punt per tal de veure si hi ha restes i, en cas afirmatiu, determinar-ne unes primeres característiques i delimitar la seva extensió. Això ha de permetre, a la vegada, decidir si s'ha de procedir a una excavació en extensió. Els sondejos es faran amb una màquina retro-excavadora sota el control d'un arqueòleg i amb la col.laboració d'auxiliars especialitzats tant per la neteja necessària com per excavar sondejos de forma manual quan es

cregui convenient. Si els resultats són negatius, es procedirà a una recollida sistemàtica dels materials en superfície per tal d'extreure'n el màxim d'informació possible, però la zona quedarà definitivament alliberada.

A nivell d'estudi és força interessant que hi hagi diverses concentracions de materials d'època romana republicana, la qual cosa fa que siguin coincidents cronològicament tant amb el jaciment romà de les Tres Cales com amb la possible Via Herculia amb la qual es lliga el miliari conegut, sobre el qual ja hem parlat. Per tant, la informació que s'obtingui de les intervencions arqueològiques vindrà a complementar el coneixement que es té d'aquesta zona en època romana.

7. BIBLIOGRAFIA

ÁLVAREZ, R. J. ESPADALÉ (1984): Memoria de los trabajos arqueológicos realizados en Sant Jordi d'Alfama (L'Ametlla de Mar, Baix Ebre). Servei d'Arqueologia de la Generalitat de Catalunya. Inèdit.

ÁLVAREZ, R. J. ESPADALÉ (1993): "Antic camí ramader de Sant Jordi d'Alfama, L'Ametlla de Mar", *Anuari d'intervencions arqueològiques a Catalunya. Època romana i Antiguitat tardana, Campanyes 1982-1989*, pàg. 68. Generalitat de Catalunya. Barcelona, 1993.

CORTADA I COLOMER, Lluís. *Estructures territorials, urbanisme i arquitectura poliercètics a la Catalunya preindustrial*. Institut d'Estudis Catalans. 2 volums. Barcelona 1998.

FABRE, G, M. MAYER, I. RODÀ (1995). *Inscriptiones Hispaniae Latinae, XIV*. fascicle I. Berlin 1995, pag 150

MARTÍN. A, A RIGO, E SINTAS (1988): Memòria de les excavacions realitzades als jaciments: Castell de Sant Jordi d'Alfama, Fortí de Sant Jordi d'Alfama i Campament de les Tres Cales (gener i febrer de 1988). Servei d'Arqueologia de la Generalitat de Catalunya. Inèdit.

MARTÍN. A, A RIGO, E SINTAS (1993): "Les Tres Cales, L'Ametlla de Mar", *Anuari d'intervencions arqueològiques a Catalunya. Època romana i Antiguitat tardana*, Campanyes 1982-1989, pàg. 69. Generalitat de Catalunya. Barcelona, 1993.

MASSIP, J: "Notes per a la història. El lapidari romà de Tortosa", *La Voz del Bajo Ebro* (Tortosa) núm 548. 1 de març de 1968.

MASSIP, J. (1987): *Un quart de segle del Museu i Arxiu Municipal de Tortosa*. Ajuntament de Tortosa.

MAYER, M (1979): "Epigrafia Dertosina", *Actes du VIIIè Congrès International d'Epigraphie Greque et latine* (Constança, 1977), Bucarets-París 1979.

MAYER, M, I. RODÀ (1985): "Consideraciones sobre el conjunto epigráfico de Dertosa", *XVII Congreso Nacional de Arqueologia* (Logroño, 1983), Saragossa 1985.

MAYER, M, I. RODÀ (1985a): "L'epigrafia romana a Catalunya, estat de la qüestió i darreres novetats", *Fonaments* 5. Barcelona 1985.

8. FITXES

Nom: Castell medieval de Sant Jordi d'Alfama	
Identificació: Castell	
Municipi: L'Ametlla de Mar	Comarca: Baix Ebre
Coordenades UTM: 31TCF 3176/5314	Altura:
Cronologia: Inicis segle XIII	
Protecció existent: BCIN. LLei 9/1993 del <i>Patrimoni Cultural Català</i>	
Situació: En un promontori rocós a l'extrem sud de la cala de Sant Jordi, en una mena de península.	
Descripció: Restes d'un castell de planta aproximadament quadrada, molt malmès. Creat a partir del 1201. En aquest document d'aquest any, el rei Pere I atorga el desert d'Alfama als components de l'Orde de Sant Jordi, per tal que construeixin en el lloc una casa-hospital amb l'objectiu de defensar la zona de la pirateria i mantenir un nucli habitat a prop del camí entre Tarragona i Tortosa.	
Bibliografia: Albert Martin; Antoni Rigo i Eulàlia Sintas.: Memòria de les excavacions realitzades als jaciments: Castell de Sant Jordi d'Alfama, Fortí de Sant Jordi d'Alfama i Campament de les Tres Cales (gener i febrer de 1988). Servei d'Arqueologia de la Generalitat de Catalunya. Inèdit.	

Nom: Castell modern de Sant Jordi d'Alfama	
Identificació: Castell	
Municipi: L'Ametlla de Mar	Comarca: Baix Ebre
Coordenades UTM: 31TCF 3175/5313	Altura:
Cronologia: segle XVIII	
Protecció existent: BCIN. LLei 9/1993 del <i>Patrimoni Cultural Català</i>	
Situació: Al costat de la costa, a l'extrem sud de la cala de Sant Jordi d'Alfama.	
Descripció: Fortí de tipus Vauban del segle XVIII.	
Observacions: Restaurat com a casa de colònies per l'Escola Taller i Cases de Oficis. L'obra ha estat promoguda per l'ajuntament de l'Ametlla de Mar, INEM i el Fondo Social Europeu.	
Bibliografia: Albert Martin; Antoni Rigo i Eulalia Sintas.: Memòria de les excavacions realitzades als jaciments: Castell de Sant Jordi d'Alfama, Fortí de Sant Jordi d'Alfama i Campament de les Tres Cales (gener i febrer de 1988). Servei d'Arqueologia de la Generalitat de Catalunya. Inèdit.	

Nom: Les Tres Cales	
Identificació: Indeterminat	
Municipi: L'Ametlla de Mar	Comarca: Baix Ebre
Coordenades UTM: 31TCF 3171/5312	Altura: 10 m snm.
Cronologia: segle III aC- segle I dC	
Protecció existent: LLei 9/1993 del <i>Patrimoni Cultural Català</i>	
Situació: La dispersió de ceràmica s'estenia per una àrea de 0,3 km ² ., delimitada entre el mar i un mica més enllà de l'autopista A-2, i entre el barranc de Cala Forn al sud i el cantó septentrional de la riera de Teuleries al nord. No obstant, la densitat més alta de troballes es localitza entre la riera de Cala Forn i el Fortí de Sant Jordi d'Alfama, al bell mig de la zona en procés d'urbanització.	
Descripció: Es coneix una gran dispersió de ceràmica romana, però no cap estructura constructiva de l'època. S'ha fet la hipòtesi que pogués tractar-se, almenys en un primer moment, d'un campament militar romà.	
Bibliografia: Albert Martín; Antoni Rigo i Eulalia Sintas: Memòria de les excavacions realitzades als jaciments: Castell de Sant Jordi d'Alfama, Fortí de Sant Jordi d'Alfama i Campament de les Tres Cales (gener i febrer de 1988). Servei d'Arqueologia de la Generalitat de Catalunya. Inèdit.	
Albert Martín; Antoni Rigo i Eulalia Sintas : "Les Tres Cales, L'Ametlla de Mar", <i>Anuari d'intervencions arqueològiques a Catalunya. Època romana i Antiguitat tardana, Campanyes 1982-1989</i> , pàg. 69. Generalitat de Catalunya. Barcelona, 1993.	

Nom: Punt A.	
Identificació: Indeterminat	
Municipi: L'Ametlla de Mar	Comarca: Baix Ebre
Coordenades UTM: 31TCF 317710/532300	Altura: 15 m snm.
Cronologia: Segle III - II aC.	
Protecció existent: LLei 9/1993 del <i>Patrimoni Cultural Català</i>	
Situació: Al nord-oest, entre la urbanització de Sant Jordi d'Alfama i el barranc de la platja del Ribell	
Descripció: Dispersió d'uns 1500 m2 aproximadament de material ceràmic format únicament per àmfora itàlica. No s'observen estructures en superfície.	
Bibliografia:	

Nom: Punt B.	
Identificació: Indeterminat	
Municipi: L'Ametlla de Mar	Comarca: Baix Ebre
Coordenades UTM: 31TCF 317600/532110	Altura: 14 m snm.
Cronologia: Segle III - II aC.	
Protecció existent: LLei 9/1993 del <i>Patrimoni Cultural Català</i>	
Situació: Al nord-oest. A tocar el camí que limita Cala Calafató i la urbanització de Sant Jordi d'Alfama	
Descripció: Dispersió d'uns 2025 m2 aproximadament de material ceràmic format únicament per àmfora itàlica. No s'observen estructures en superfície.	
Bibliografia:	

Nom: Punt C.	
Identificació: Indeterminat	
Municipi: L'Ametlla de Mar	Comarca: Baix Ebre
Coordenades UTM: 31TCF 317590/532060	Altura: 13 m snm.
Cronologia: Indeterminada.	
Protecció existent: LLei 9/1993 del <i>Patrimoni Cultural Català</i>	
Situació: Al nord-oest. A tocar el camí que limita Cala Calafató i la urbanització de Sant Jordi d'Alfama i al sud del punt B.	
Descripció: Dispersió d'uns 300 m2 aproximadament de material ceràmic amb presència de ceràmica comuna oxidada i grollera. Pel tipus de la pasta podria ser andalusí però no es pot confirmar. No hi ha estructures a la vista.	
Bibliografia:	

Nom: Via romana de Sant Jordi d'Alfama. Punts D, E, L i M.	
Identificació: Via romana	
Municipi: L'Ametlla de Mar	Comarca: Baix Ebre
Coordenades UTM: 31TCF178323	Altura: 10 m snm.
Cronologia: Època romana.	
Protecció existent: LLei 9/1993 del <i>Patrimoni Cultural Català</i>	
Situació: A la plana al costat de la costa, entre la urbanització de Sant Jordi d'Alfama i la urbanització de Calafat.	
Descripció: Restes d'una antiga via romana que, en millor o pitjor estat, es pot resseguir aproximadament al llarg d'uns 900 metres. Els punts D i E assenyalen les cales efectuades l'any 1984. Supreficialment només s'ha aconseguit situar 455 metres de la via, però la unió de tots els trams fan un total de 885 metres. Les coordenades concretes dels diferents punts són: Punt D:31TCF 317720/532140; Punt E: 31TCF 317815/532295; Punt L: 31TCF 318010/532410; Punt M: de 31TCF 318110/532410 a 31TCF 318300/532540.	
Bibliografia: Espadaler Josep i Ramon Àlvarez. " Antic camí ramader de St. Jordi d'Alfama" <i>Anuari d'intrevisions arqueològiques a Catalunya. Època romana. Antiguitat tardana. Campanyes 1982-1989.</i> Col.lecció Anuaris d'Intervencions Arqueològiques a Catalunya, núm 1. Generalitat de Catalunya, Departament de Cultura. Barcelona 1993. p 68.	

Nom: Punt F.	
Identificació: Indeterminat	
Municipi: L'Ametlla de Mar	Comarca: Baix Ebre
Coordenades UTM: 31TCF 317950/532240	Altura: 6'40 m snm.
Cronologia: Indeterminada.	
Protecció existent: LLei 9/1993 del <i>Patrimoni Cultural Català</i>	
Situació: Entre platja del Ribell i Platja Calafató.	
Descripció: Doble alineació de pedres en sec separades 6 metres una de l'altre. Per les característiques que presenta sembla un tram de la via, però està situat molt al sud fora de la alineació de la via principal, entre la platja del Ribell i Cala Calafató.	
Bibliografia:	

Nom: Punt G.	
Identificació: Indeterminat	
Municipi: L'Ametlla de Mar	Comarca: Baix Ebre
Coordenades UTM: 31TCF 317850/532130	Altura: 4'60 m snm.
Cronologia: Segle III - II a C.	
Protecció existent: LLei 9/1993 del <i>Patrimoni Cultural Català</i>	
Situació: A l'oest de la platja de Sures.	
Descripció: Dispersió de d'uns 1600 m2 de material ceràmic, principalment Campaniana B, grollera i comuna oxidada.	
Bibliografia:	

Nom: Punt H.	
Identificació: Indeterminat	
Municipi: L'Ametlla de Mar	Comarca: Baix Ebre
Coordenades UTM: 31TCF 317740/532040	Altura: 9 m snm.
Cronologia: Segle I dC.	
Protecció existent: LLei 9/1993 del <i>Patrimoni Cultural Català</i>	
Situació: A l'extrem sud.	
Descripció: Dispersió d'uns 400 m2 de material ceràmic, format per Terra Sigil.lata Sudgàl.lica i comuna oxidada. No es veuen estructures en superfície.	
Bibliografia:	

Nom: Punt I.	
Identificació: Indeterminat	
Municipi: L'Ametlla de Mar	Comarca: Baix Ebre
Coordenades UTM: 31TCF 318110/532390	Altura: 8 m snm.
Cronologia: Primera meitat del segle I dC.	
Protecció existent: LLei 9/1993 del <i>Patrimoni Cultural Català</i>	
Situació: Entre cala Calafató i la platja del torrent de Calafat. A prop de les platges.	
Descripció: Dispersió d'uns 300 m2 aproximadament de Terra Sigil.lata Sudgàl.lica. Diferents formes de la que cal destacar una possible Dragendorf 17. No es veuen estructures en superfície i la dispersió està a tocar la via.	
Bibliografia:	

Nom: Punt J.	
Identificació: Indeterminat	
Municipi: L'Ametlla de Mar	Comarca: Baix Ebre
Coordenades UTM: 31TCF 318040/532510	Altura: 13 m snm.
Cronologia: Indeterminada.	
Protecció existent: LLei 9/1993 del <i>Patrimoni Cultural Català</i>	
Situació: En el centre del terreny entre el torrent de Cala Calafató i el Torrent de Calafat.	
Descripció: Dispersió de material d'uns 100 m2 aproximadament. Tots els fragments sembla que responen a la mateixa peça. És un recipient de ceràmica grollera amb molt desgreixant que pel tipus de color podria ser andalusí o si més no d'època medieval.	
Bibliografia:	

Nom: Punt K.	
Identificació: Indeterminat	
Municipi: L'Ametlla de Mar	Comarca: Baix Ebre
Coordenades UTM: 31TCF31813/532400	Altura: 8 m snm.
Cronologia: Romà.	
Protecció existent: LLei 9/1993 del <i>Patrimoni Cultural Català</i>	
Situació: Al sud de la via en el sector més a l'est.	
Descripció: Dispersió de material al llarg de la via que forma una llenca allargassada que a mesura que s'apropa al revolt de la via dintre del torrent, es fa més estreta. Coordenades: de 31TCF31813/532400 a 31TCF 318220/5132440	
Bibliografia:	

9.- INVENTARI FOTOGRÀFIC

INVENTARI FOTOGRÀFIC

Foto núm: 1	Negatiu: 24	Nom: Cala Calafató.
Municipi: L'Ametlla de Mar.		Comarca: Baix Ebre.
Descripció: Vista general des de l'oest dels terrenys prospectats de Cala Calafató. Al fons es pot apreciar l'urbanització de Calafat.		

Foto núm: 2	Negatiu: 25	Nom: Cala Calafató.
Municipi: L'Ametlla de Mar.		Comarca: Baix Ebre.
Descripció: Vista general des de l'oest de la zona sud , platges, dels terrenys prospectats de Cala Calafató. Al fons es pot apreciar l'urbanització de Calafat.		

Foto núm: 3	Negatiu: 26	Nom: Cala Calafató.
Municipi: L'Ametlla de Mar.		Comarca: Baix Ebre.
Descripció: Vista general des de l'oest de la zona nord dels terrenys prospectats de Cala Calafató. Al fons es pot apreciar l'urbanització de Calafat		

Foto núm: 4	Negatiu. 13	Nom: Cala Calafató.
Municipi: L'Ametlla de Mar.		Comarca: Baix Ebre.
Descripció: Vista des del nord del sondeig, punt D, efectuat en un tram de la via. El sondeig realitzat l'any 1984, té una llargària de 8 metres per 4 metres d'ampla.		

Foto núm: 5	Negatiu: 14	Nom: Cala Calafató.
Municipi: L'Ametlla de Mar.		Comarca: Baix Ebre.
Descripció: Vista des del nord del sondeig, punt D, efectuat en un tram de la via. El sondeig realitzat l'any 1984, té una llargària de 8 metres per 4 metres d'ampla.		

Foto núm: 6	Negatiu: 15	Nom: Cala Calafató.
Municipi: L'Ametlla de Mar.		Comarca: Baix Ebre.
Descripció: Vista des del sud del sondeig, punt E, efectuat en un tram de la via. Es troba en pitjors condicions però les mesures són les mateixes que l'anterior sondeig. Es veu perfectament en la part central de la fotografia l'alineació de pedres que marquen la via.		

Foto núm: 7	Negatiu: 16	Nom: Cala Calafató.
Municipi: L'Ametlla de Mar.		Comarca: Baix Ebre.
Descripció: Vista des del sud del sondeig, punt E, efectuat en un tram de la via. Es troba en pitjors condicions però les mesures són les mateixes que l'anterior sondeig. Es veu perfectament en la part central de la fotografia l'alineació de pedres que marquen la via.		

Foto núm: 8	Negatiu: 17	Nom: Cala Calafató.
Municipi: L'Ametlla de Mar.		Comarca: Baix Ebre.
Descripció: Alineació de pedres, punt F, de mateixes característiques que la via documentada en els punts D,E, L i M. A sis metres de distància i en el mateix sentit es troba un altra alineació. Es troba situada entre la platja del Ribell i Cala Calafató.		

Foto núm: 9	Negatiu: 18	Nom: Cala Calafató.
Municipi: L'Ametlla de Mar.		Comarca: Baix Ebre.
Descripció: Alineació de pedres, punt F, de mateixes característiques que la via documentada en els punts D,E, L i M. A sis metres de distància i en el mateix sentit es troba un altra alineació. Es troba situada entre la platja del Ribell i Cala Calafató.		

Foto núm: 10	Negatiu: 19	Nom: Cala Calafató.
Municipi: L'Ametlla de Mar.		Comarca: Baix Ebre.
Descripció: Alineació de pedres, punt F, de mateixes característiques que la via documentada en els punts D,E, L i M. A sis metres de distància, al final del pedregam, i en el mateix sentit es troba un altra alineació, encara que a la fotografia no es veu molt clar. Es troba situada entre la platja del Ribell i Cala Calafató.		

Foto núm: 11	Negatiu: 20	Nom: Cala Calafató.
Municipi: L'Ametlla de Mar.		Comarca: Baix Ebre.
Descripció: Alineació de pedres, punt F, de mateixes característiques que la via documentada en els punts D,E, L i M. A sis metres de distància, al final del pedregam, i en el mateix sentit es troba un altra alineació, encara que a la fotografia no es veu molt clar. Es troba situada entre la platja del Ribell i Cala Calafató.		

Foto núm: 12	Negatiu: 23	Nom: Cala Calafató.
Municipi: L'Ametlla de Mar.		Comarca: Baix Ebre.
Descripció: Platja del Ribell. Sobre la part elevada es troba situada el possible tram de via, punt F.		

Foto núm: 13	Negatiu: 21	Nom: Cala Calafató.
Municipi: L'Ametlla de Mar.		Comarca: Baix Ebre.
Descripció: Vista des de la platja del Ribell vers a l'oest, de part de la zona prospectada. Es pot observar que tot el terreny està format per matoll baixos i molt espessos, fet aquest que dificulten la prospecció visual. A la dreta de la fotografia, en la part central es localitza el punt G. Al fons la urbanització de Sant Jordi d'Alfama.		

Foto núm: 14	Negatiu: 22	Nom: Cala Calafató.
Municipi: L'Ametlla de Mar.		Comarca: Baix Ebre.
Descripció: Vista des de la platja del Ribell vers a l'oest, de part de la zona prospectada. Es pot observar que tot el terreny està format per matoll baixos i molt espessos, fet aquest que dificulten la prospecció visual. A la dreta de la fotografia, en la part central es localitza el punt G. Al fons la urbanització de Sant Jordi d'Alfama.		

Foto núm: 15	Negatiu: 34	Nom: Cala Calafató.
Municipi: L'Ametlla de Mar.		Comarca: Baix Ebre.
Descripció: Vista des de l'est, al peu del torrent de Calafat de tot el sector sud de la zona prospectada. Es pot apreciar sobre el caminet dues fileres de pedres que disten una d'altra sis metres i que responen a l'inici de la via vers l'oest. Punt M.		

Foto núm: 16	Negatiu: 35	Nom: Cala Calafató.
Municipi: L'Ametlla de Mar.		Comarca: Baix Ebre.
Descripció: Alineació de pedres que responen a un tram de la via localitzat prop de la part central del barranc de Calafató. Respon al punt L.		

Foto núm: 17	Negatiu: 36	Nom: Cala Calafató.
Municipi: L'Ametlla de Mar.	Comarca: Baix Ebre.	
Descripció: Vista general des del nord de l'àrea prospectada. Al fons la urbanització de Sant Jordi d'Alfama.		

Foto núm: 18	Negatiu: 37	Nom: Cala Calafató.
Municipi: L'Ametlla de Mar.	Comarca: Baix Ebre.	
Descripció: Vista general des del nord de l'àrea prospectada. Al fons la urbanització de Sant Jordi d'Alfama.		

Foto núm: 19	Negatiu: 28	Nom: Cala Calafató.
Municipi: L'Ametlla de Mar.	Comarca: Baix Ebre.	
Descripció: Vista des del sud est del Fortí de Sant Jordi d'Alfama.		

Foto núm: 20	Negatiu: 32	Nom: Cala Calafató.
Municipi: L'Ametlla de Mar.	Comarca: Baix Ebre.	
Descripció: Part posterior del Fortí de Sant Jordi d'Alfama.		

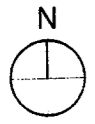
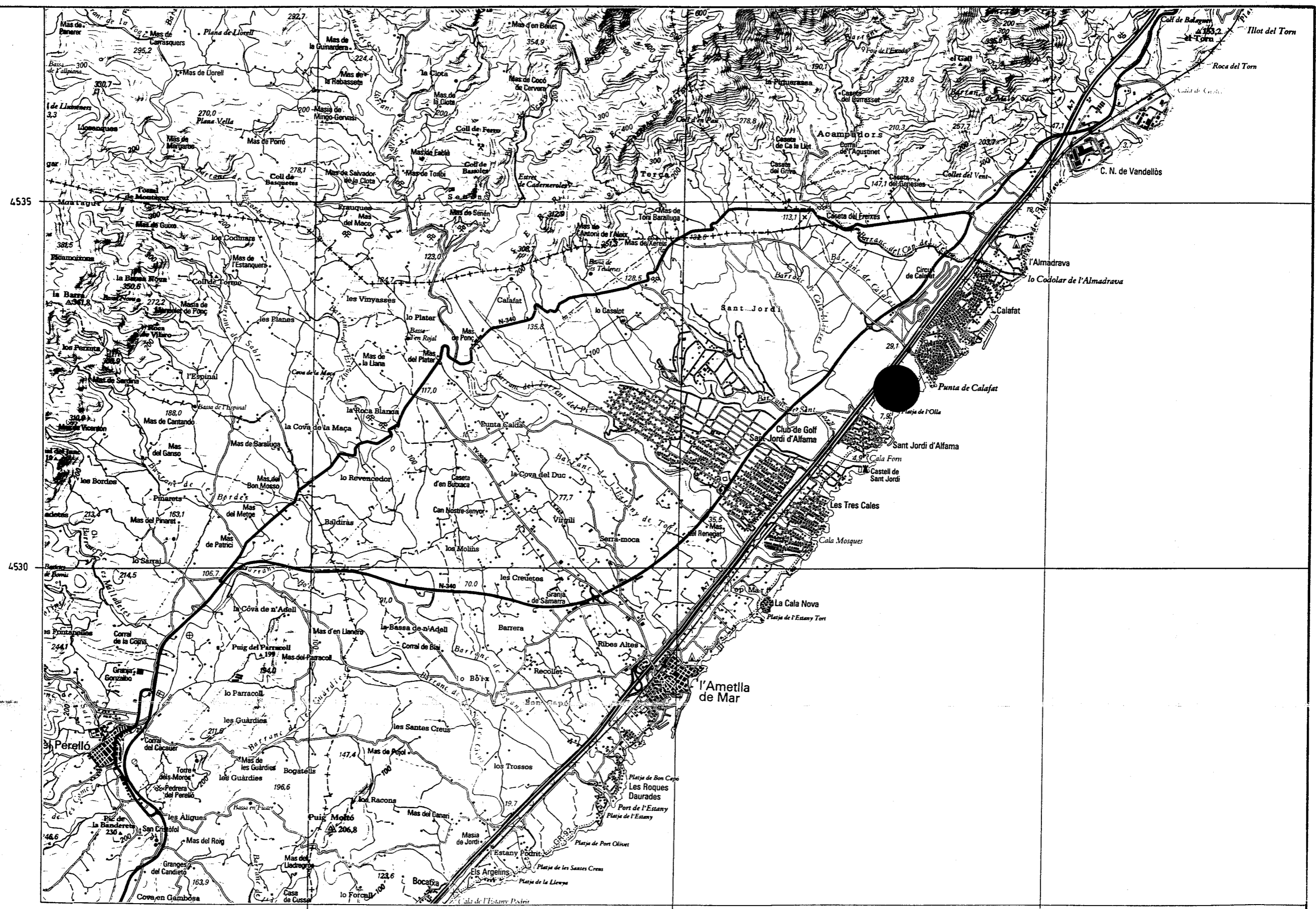
Foto núm: 21	Negatiu: 33	Nom: Cala Calafató.
Municipi: L'Ametlla de Mar.	Comarca: Baix Ebre.	
Descripció: Part posterior del Fortí de Sant Jordi d'Alfama. En front l'urbanització de Sant Jordi d'Alfama i al fons la de Calafat.		



Foto núm: 22	Negatiu: 29	Nom: Cala Calafató.
Municipi: L'Ametlla de Mar.	Comarca: Baix Ebre.	
Descripció: Vista des de l'est del Fortí de Sant Jordi d'Alfama. En primer terme i en color gris estructura superior d'un bunker de la guerra civil. L'extensió de terreny existent entre el bunker i el Fortí l'ocupa les restes del castell medieval de Sant Jordi.		

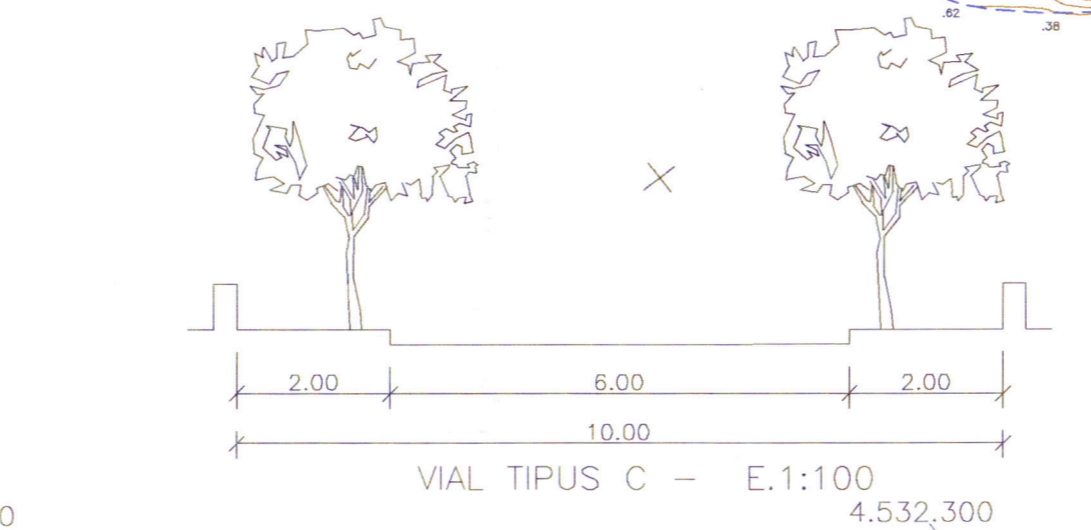
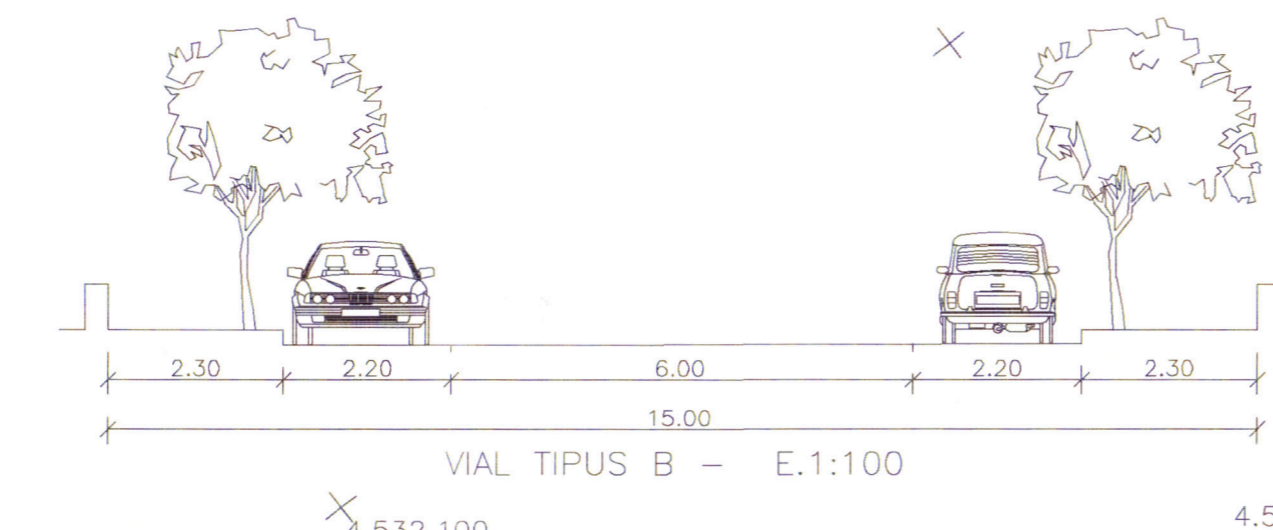
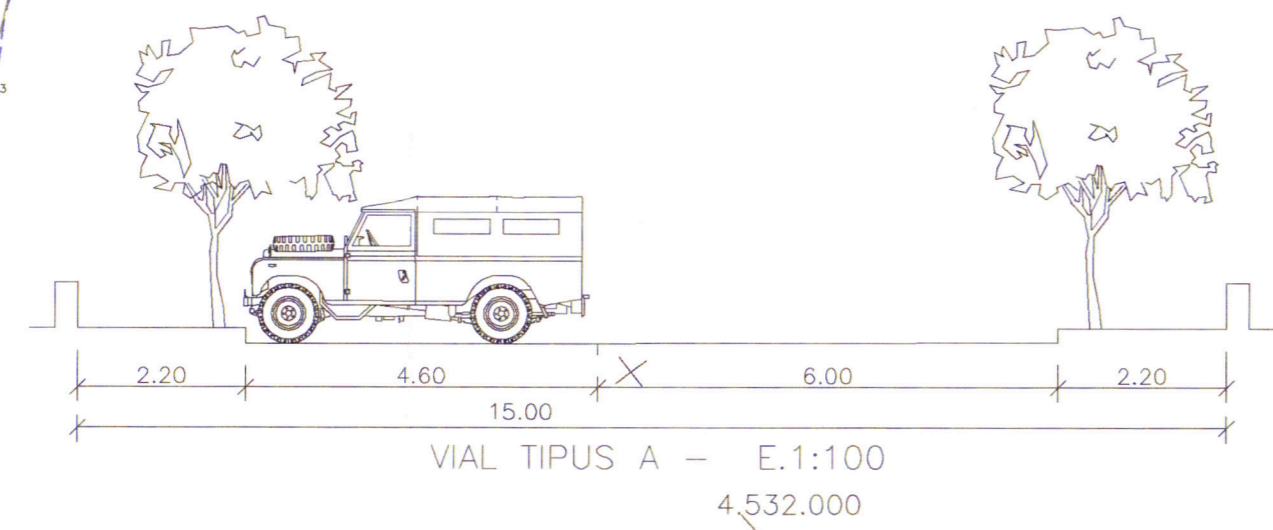
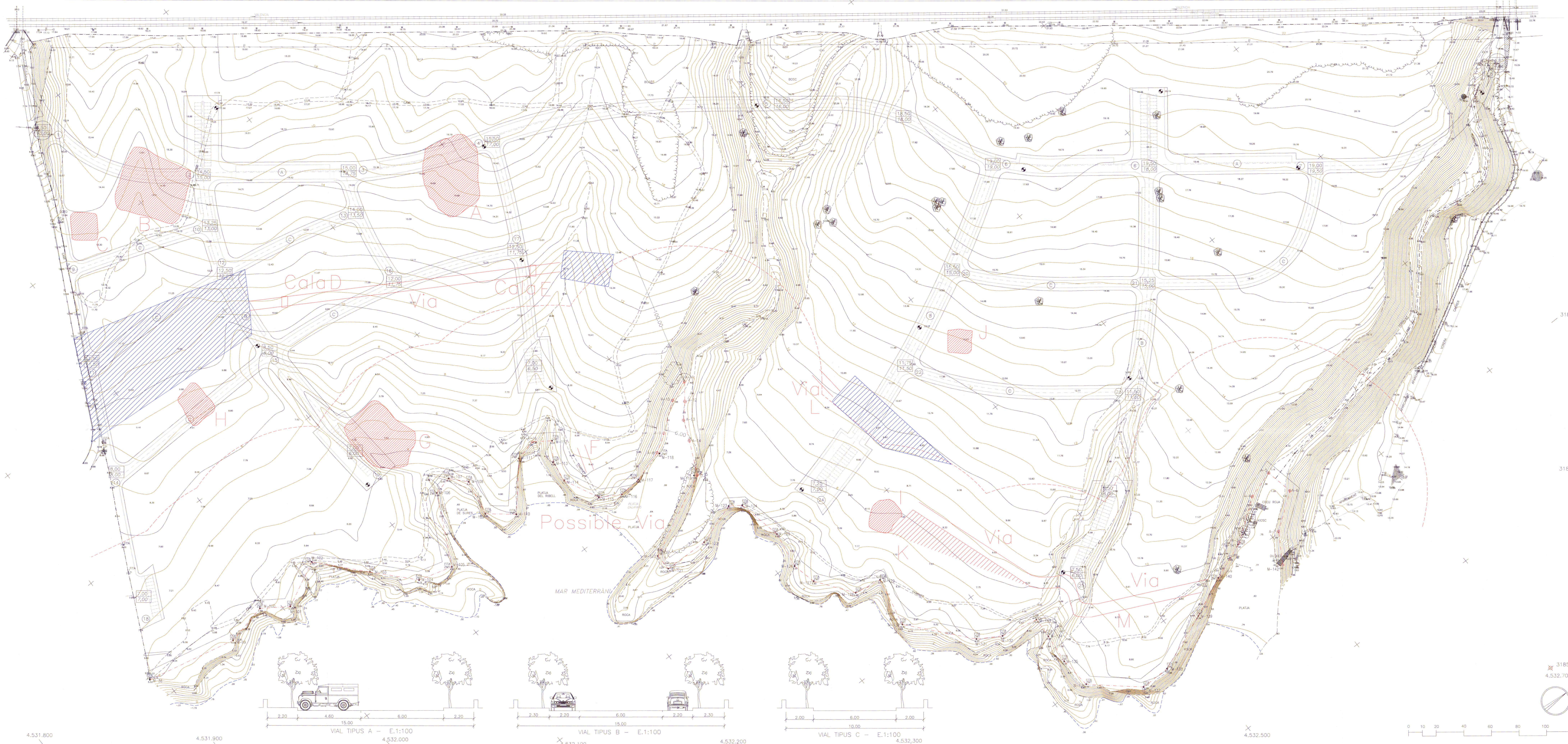
Foto núm: 23	Negatiu: 31	Nom: Cala Calafató.
Municipi: L'Ametlla de Mar.		Comarca: Baix Ebre.
Descripció: Restes de la murada de l'antic castell medieval de Sant Jordi.		

DOCUMENTACIÓ PLANIMÈTRICA

1. Plànol de localització comarcal. E. 1:50.000
2. Estudi d'impacte sobre el Patrimoni Històric-cultural. E. 1:1.000



 CODEX ARQUEOLOGIA I PATRIMONI	INTERVENCIÓ		NOM DEL PLÀNOL	Num.
	Projecte d'urbanització de Cala Calafatò L'Ametlla de Mar, Baix Ebre		Plànol de localització comarcal	1
Autor	R. Palau	Data: Novembre 1999	Escala 1:50.000	 2500



- PUNTS D'INTERÈS ARQUEOLÒGIC
- ZONES A DESBROSSAR PER LA LOCALITZACIÓ DE LA VIA

APARCAMENT EN VIA PÚBLICA
Total 544 places

- RASANT VIAL
- NIVELL ACTUAL TERRENY
- N° Referència Encreuament
- TIPUS DE VIAL

- LIMIT SECTOR DE PLANEJAMENT
- I LIMIT ETAPA ÚNICA
- DELIMITACIÓ Z.M.T.
- SERVIDUT 100m. Z.M.T.



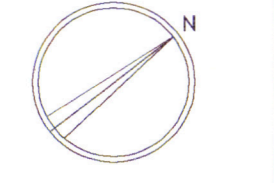
PLA PARCIAL DEL SECTOR L - CALA CALAFATÓ
L'AMETLLA DE MAR

**ESTUDI D'IMPACTE
SOBRE EL PATRIMONI HISTÒRICO-CULTURAL**

ARQUITECTE: FERRAN GORRAT CAMELL
PROMOTOR: MAS VILANOVA S.A.
Rda. General Mitre, 12 (Int. Plaça Bellesguard)
08017 BARCELONA. Tel. 93 2521800

E:1:1.000
(DIN A-1)

Gener 2000



4.531.800

4.531.900

VIAL TIPUS A - E:1:100

VIAL TIPUS B - E:1:100

VIAL TIPUS C - E:1:100

4.532.500

318500
4.532.700

318300

318400

318500