

MEMÒRIA DEL SEGUIMENT ARQUEOLÒGIC DE LES OBRES DE L'ESGLÉSIA VELLA DE SANTA EULÀLIA DE GIRONELLA

Berguedà

Expedient 747 K121 N324 2020-1-27920

Promotor:
AJUNTAMENT DE GIRONELLA



Contractista:
VESTA REHABILITACIONS S.L.



Realització
CATARQUEÒLEGS S.L.

Arqueòleg:
Eduard Sánchez Campoy

Gener de 2020

SUMARI

1. FITXA TÈCNICA
2. SITUACIÓ I DESCRIPCIÓ DE L'ESPAI D'INTERVENCIÓ
3. ANTECEDENTS ARQUEOLÒGICS
4. MOTIUS DE LA INTERVENCIÓ
5. RESULTATS DE LA INTERVENCIÓ ARQUEOLÒGICA
6. CONCLUSIONS
7. BIBLIOGRAFIA

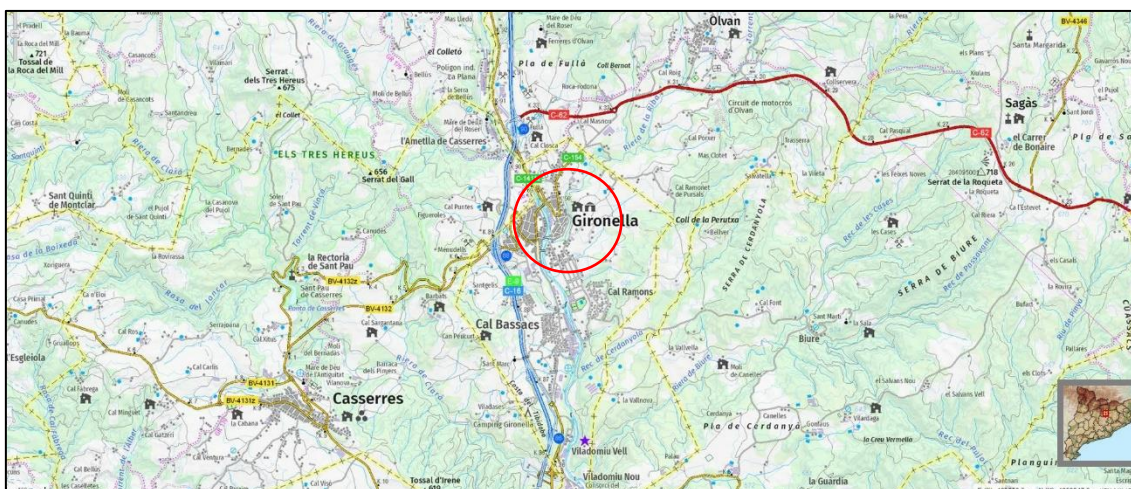
1. FITXA

INTERVENCIÓ:	Intervenció arqueològica a Santa Eulàlia de Gironella (església vella)
MUNICIPI:	Gironella
COMARCA:	Berguedà
EXPEDIENT:	747 K121 N324 2020-1-27920
COORDENADES:	X= 407540.0 m, Y= 4654099.0.0 m, Z= 463 m snm
CAMPANYES:	del 5 al 7 de febrer de 2020
TIPUS DE JACIMENT:	Església
CRONOLOGIA:	segle XIV-XVII
DIRECCIÓ:	Eduard Sánchez Campoy
PROMOTOR:	Ajuntament de Gironella
EXECUCIÓ:	

2. SITUACIÓ

Gironella pertanyent a la comarca del Berguedà i el seu terme municipal es troba delimitat a migjorn per la confluència de la riera de Clarà amb el riu Llobregat i amb el municipi de Puig-reig, pel nord i per l'est, amb el terme d'Olvan. A més, per l'oest i el nord-oest limita amb el terme de Casserres.

Els principals nuclis de població són la vila de Gironella, que n'és el cap, els barris dels Bassacs i de Cuenca, les colònies Viladomiu Nou i Viladomiu Vell i la urbanització de Cal Ramons.



Planta d'ubicació del terme municipal de Gironella (ICGC, 2020)

Gironella és avui una població ben comunicada i emplaçada en una cruïlla de camins; la principal via de comunicació és l'Eix del Llobregat (C-16), però també està connectada amb Prats de Lluçanès i Vic per la carretera C-154 i amb Casserres per una carretera local. El 1974 fou clausurada l'estació de ferrocarril de la línia de Manresa a Guardiola.

El municipi té com a eix principal el Llobregat, que el travessa pel mig de N a S; cap a l'extrem meridional conflueixen, per l'esquerra, la riera del Pontarró i, una mica més avall, també per l'esquerra i després d'un marcat revolt del riu, al límit del terme, la riera de Clarà.

En el document de la consagració de la catedral d'Urgell, l'any 839, ja és esmentat el terme de Gironella (*Gerundella*) i també ho és l'any 905 en l'acta de consagració de l'església de Santa Maria d'Olvan. En aquest document Gironella figura com una de les dotacions que el bisbe d'Urgell, Nantigís, donava a aquesta església. El terme incloïa diverses possessions dels barons de la Portella, cosa que fa pensar que de fet tot el lloc era vinculat a la baronia

d'aquest nom. El poble passà més tard (1369) a dependre dels barons de Pinós i Mataplana.

L'església de Santa Eulàlia de Gironella es troba documentada l'any 1222 i es troba ubicada en el nucli històric del municipi, a la riba dreta del riu Llobregat. Actualment, es un edifici pertanyent al consistori municipal qui realitza actes culturals. Arquitectònicament, aquesta temple és una construcció de nau única orientada de llevant a ponent, d'uns 20 m de llarg per 7 m d'ample. Té un absis poligonal cobert amb volta gòtica d'ogiva i clau amb la imatge de santa Eulàlia. De les façanes, molt desfigurades pels diversos usos que va tenir el temple en època recent, només és destacable l'aparell de carreus de mides variables, que confereix certa unitat de textura.



Planta d'ubicació de l'Església Vella de Gironella (ICGC, 2020)

Des de l'exterior, la nau, la capçalera i la torre presenten una disposició contínua i solidària com a conjunt, però des de l'interior s'observen una sèrie de diferències morfològiques entre la capçalera i l'aula. Aquesta està coberta amb volta apuntada, mentre que la del presbiteri presenta ogives; la diacronia entre les cobertes de la nau i del presbiteri es confirma en observar l'arc triomfal de la capçalera, més alt i menys excèntric que la volta de la nau. La data 1627, inscrita al bell mig de l'arc triomfal, i la tipologia de les mènsules i la nervadura de l'absis indiquen molt clarament les reformes que van tenir lloc a la coberta del presbiteri pels volts d'aquell any.

Les coordenades de l'església són:

X= 407540.0 m, Y= 4654099.0 m, Z= 463 m snm

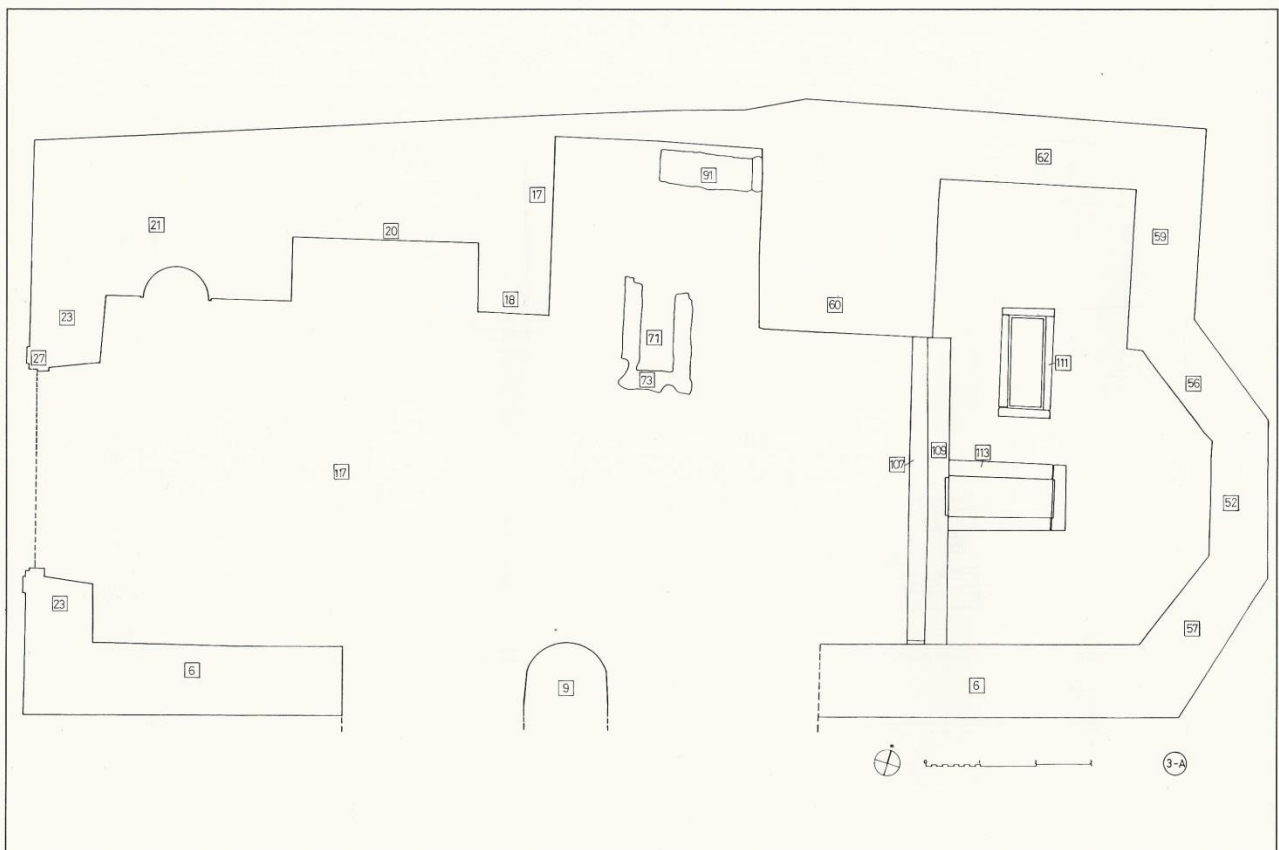
3. ANTECEDENTS ARQUEOLÒGICS

L'any 1985 el Servei de Patrimoni Arquitectònic de la Diputació de Barcelona va iniciar els treballs previs històrico-arqueològics per tal de poder redactar el projecte de restauració integral de l'edifici.

La intervenció arqueològica consistí en l'excavació extensiva de tota la planta interior de l'edifici on es van poder definir vuit fases des de la segona meitat del segle XIV fins al segle XX. En una escletxa en la roca situada en la zona de l'absis es van trobar ceràmiques datables en el període ibèric ple del segle III a. C.

L'excavació fou exhaustiva i es va exhaurir tot el sediment arqueològic. Prèviament a la construcció del paviment que ens ha arribat a avui es va anivellar el subsòl amb graves i sorres.

174



PLANTA DEL 1627 (SPAL 1985)

4. MOTIUS DE LA INTERVENCIÓ

L'actuació arqueològica que s'ha realitzat a l'interior de l'Església Vella de Gironella (Gironella, Berguedà) ve determinada per la contractació de l'Ajuntament del municipi a l'empresa VESTA REHABILITACIONS S.L., la qual ha portat a terme les obres de condicionament dels wàters i el sistema de climatització de l'edifici. Aquesta obra ha comportat dur a terme el control arqueològic del moviment de terres i rebaixos al subsòl.

Aquest fet ve establert pel fet de que l'edifici en qüestió pertany a una església d'orígens medievals i vista la seva declaració de BCIL

L'objectiu del control arqueològic és la documentació de possibles restes arqueològiques que es poguessin trobar ocultes al subsòl i que no s'haguessin documentat anteriorment.

Per aquest motiu i sota la resolució de l'Ajuntament on es determina la necessitat d'un control arqueològic dels treballs, l'empresa executora de les obres, VESTA REHABILITACIONS SL, s'ha posat en contacte amb l'empresa ARQUEÒLEGS.CAT (Cat Arqueòlegs SL).

Val a dir que tota l'actuació arqueològica s'ha emmarcat dins els termes establerts per les directrius de l'article 47 de la Llei 9/1993 del Patrimoni Cultural Català, així com pel Decret 78/ 2002, del Reglament de Protecció del Patrimoni Arqueològic i Paleontològic (publicat en el Diari Oficial de la Generalitat de Catalunya núm. 3594, pp. 4608-4615), on es regulen les intervencions arqueològiques i paleontològiques, i on es garanteixen la solvència tècnica de les intervencions

5. RESULTATS DE LA INTERVENCIÓ ARQUEOLÒGICA

Els treballs han consistit en el control de l'excavació de les rases longitudinals i transversals que s'han retallat en el paviment existent de formigó, destinades a encabir instal·lacions de desguàs, aigua i altres. Aquestes rases no superen termes generals els 50 cm de fondària. En tota la seva extensió el resultat ha estat negatiu aflorant sediments de graves aportades en fer el paviment després de l'excavació arqueològica del 1985. A la part més al nord i a ponent de l'interior de l'edifici apareixia la roca i/o el tapàs geològic natural del lloc.

A l'exterior de l'edifici s'havia previst fer una rasa per connectar el desguàs dels serveis projectats. Aquesta rasa no ha estat necessària vist que s'ha trobat una canonada de desguàs de previsió feta en l'obra de restauració anterior.



Vista general de l'obra amb les rases longitudinals perimetrals

6. CONCLUSIONS

Tal com era previsible, no han aparegut restes d'interès arqueològic, ja el subsòl de l'església vella de Santa Eulàlia ja fou excavada i estudiada en la campanya arqueològica de l'any 1985.



7. BIBLIOGRAFIA

LÒPEZ MULLOR, A.: "Antiga església de Santa Eulàlia de Gironella" a *Quaderns científics i tècnics núm. 1.SPAL, Diputació de Barcelona, 1989. Pàgs.: 145 a 187.*

Antiga església de Santa Eulàlia de Gironella, Diputació de Barcelona:
<http://www.diba.cat/documents/429042/66944702/11>.