



ANNA MARIA PUIG
GRIESSEBERGER
ARQUEOLOGIA · MUSEOGRAFIA

MEMÒRIA D'EXCAVACIÓ

CASAL DEL SERRAT O DEL BERTRAN (ALBANYÀ, ALT EMPORDÀ)

DATES DE LA INTERVENCIÓ: 30 DE MAIG A 2 DE JUNY DE 2022
PRESENTACIÓ DE LA MEMÒRIA: 8 DE JUNY DE 2022

SIGNATURA:



FITXA TÈCNICA

CASAL DEL SERRAT O DEL BERTRAN (ALBANYÀ)	
Núm. referència de la resolució	30 de maig al 2 de juny de 2022. ARQ002PREV_00003334-2022 (R/N 518 K121 N014-2022/1-37703)
Règim de protecció	No procedeix
Titularitat	Propietat privada, cedida a l'Ajuntament d'Albanyà
Situació i accés	S'hi arriba per una pista de terra que es troba a l'entrada del poble, a uns 500 m un cop passat el km 11 de la carretera GI-511 que va de Terrades a Albanyà, en el punt del pont de la Canova.
Coordenades UTM / alçada snm	Longitud: 2.4217782 Latitud: 42.1937676 (WGS84) E (X): 475689.334 m - N (Y): 4686140.530 m (ETRS89 UTM 31N) 300 m s.n.m. aprox. http://www.icc.cat/vissir3/
Referència cadastral	17003A0030000100000I. Polígon 3, parcel·la 1 https://www1.sedecatastro.gob.es/OVCFrames.aspx?TIPO=CONSULTA
Superfície avaluada	100 m ² , aproximadament
Estat de conservació	Es conserven els murs perimetrals fins a certa alçada. Han caigut totes les cobertes
Tipus d'intervenció	Intervenció arqueològica preventiva
Activitat autoritzada	Control i excavació
Cronologia	Indeterminada
Promotor	Ajuntament d'Albanyà
Projecte	<i>Consolidació del Castell del Serrat (Albanyà)</i> , de Lluís Bayona Prats, arquitecte cap del Servei de Monuments de la Diputació de Girona, amb la participació de l'arquitecte Irene Llusent
Llocs de dipòsit temporal	Magatzem "Taller Petit", carrer de les Terreres 31 (Figueres)
Direcció arqueològica	Anna Maria Puig Griessenberger



ÍNDEX

1. Motivació de la intervenció i objectius	5
2. Descripció i situació del lloc	5
3. Notícies històriques i intervencions anteriors	9
4. Metodologia	17
5. Relació dels treballs efectuats	18
6. Conclusions	21
7. Bibliografia	22
8. Reportatge fotogràfic	23
9. Planimetria	25



1. Motivació de la intervenció i objectius

La intervenció arqueològica realitzada a les proximitats del Casal del Serrat, dit també del Bertran (Albanyà, Alt Empordà), forma part dels treballs que s'han estat fent els darrers anys per tal de desenrutar, consolidar i adequar el jaciment a la visita, segons projecte de l'arquitecte en cap del Servei de Monuments de la Diputació de Girona, Lluís Bayona Prats. L'interès d'enguany s'ha centrat en desbrossar, descobrir i recuperar uns murs que es troben a l'extrem nord del conjunt, a la part baixa del turó, no massa lluny del llit de la Muga, ja que coincideixen amb l'itinerari de visita. D'aquestes estructures se'n tenien uns escassos testimonis visuals, molt complexos de copsar atès que tot l'espai es trobava emmascarat per un espès sotabosc i per arbres que havien crescut de forma espontània.

El promotor dels treballs ha estat l'Ajuntament d'Albanyà, amb el recolzament del seu alcalde Joan Fàbregas i del regidor de Cultura Joan Casellas, i el suport econòmic de la Diputació de Girona, a través del *Pla de Monuments*. Els treballs de desbrossament i de suport a la intervenció arqueològica han anat a càrrec de Xavi Laporta, responsable de l'empresa d'inserció *Prat Comú sl*. S'ha comptat també amb la participació del tècnic arqueòleg Josep Puig. De la restauració i la consolidació de les estructures se'n ocuparà l'empresa de Josep Cufí Custuja, paleta d'Albanyà,

2. Descripció i situació del lloc

El conjunt del Casal, juntament amb el colomar, així com les restes on s'ha fet la intervenció arqueològica d'enguany, atribuïdes a un altre casal, dit de les Hortes, forma part de la propietat del mas del Bertran, que es localitza al polígon 3, parcel·la 1 d'Albanyà, i que té una superfície d'unes 100 ha (Ref. cadastral 17003A0030000100000I). El lloc es troba sobre el marge dret del riu la Muga, a uns 3 km en línia recta al NW de la població d'Albanyà, en el vessant de llevant del puig del Mercader, entre aquest i el riu (Fig. 1).

Avui s'hi pot arribar per una pista de terra que es pren a l'entrada del poble, a uns 500 m un cop passat el km 11 de la carretera GI-511 que va de Terrades a Albanyà, en el punt del pont de la Canova. Aquesta pista es va completar l'any 2016 per tal que les màquines



poguessin accedir tant al colomar com al Casal, tot travessant un passallís natural que creua la Muga. L'any passat, durant la campanya de l'any 2021, es va obrir una altra pista a una cota més baixa, per poder arribar a la construcció que es va delimitar per sota del Casal. Aquest és també l'accés més fàcil per arribar a les restes descobertes enguany, tot i que cal deixar el cotxe i seguir a peu per un camí que arriba fins al riu.

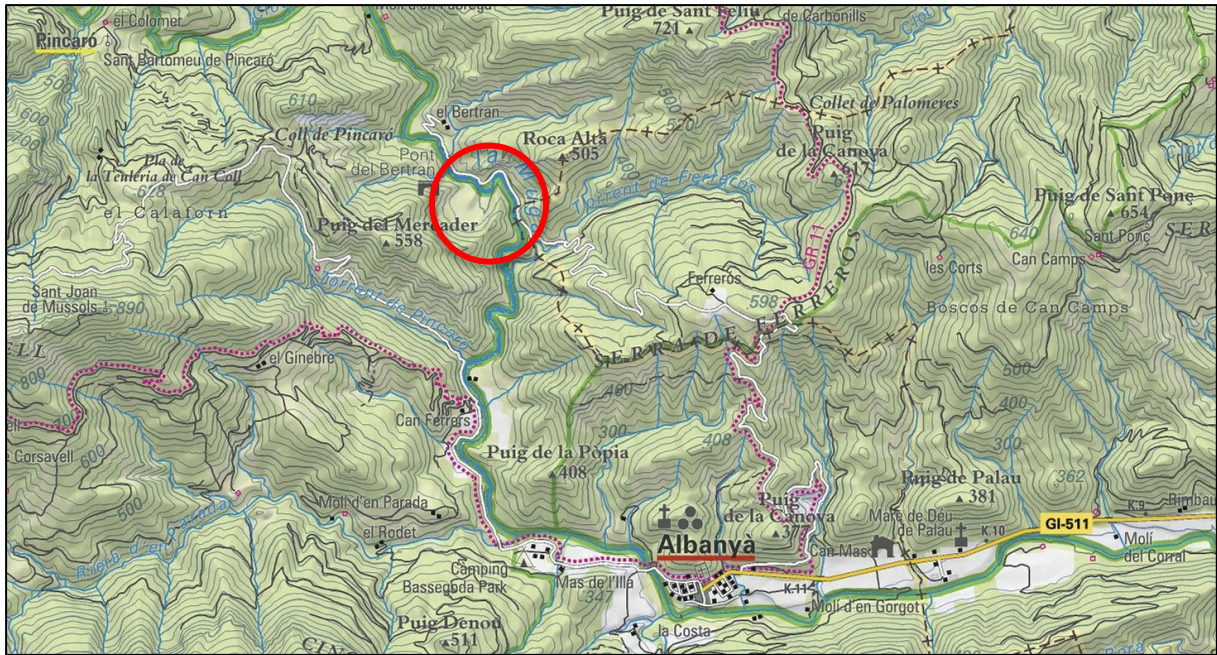


Fig. 1: Emplaçament del conjunt del Bertran al NW del terme d'Albanyà (<http://www.icc.cat/vissir3/>)

El Casal i el Colomar queden a la zona dita del Serrat, segons la toponímia actual, separats per la coma homònima (Fig. 2 i 3). El terreny conforma una mena d'esperó envoltat per un meandre de la Muga. Justament a l'extrem nord d'aquest, per sota del Casal, és on es localitzen les restes on s'ha fet la intervenció d'enguany. Quant al topònim del lloc, trobem el de Casal de les Hortes. Així apareix en el plànol del *Pla de protecció del medi natural i del paisatge de l'Alta Garrotxa*, publicat per Departament de Territori i Sostenibilitat de la Generalitat de Catalunya l'any 2019.¹

¹

http://www.gencat.cat/territori/informacio_publica/pla_protecc_alta_garrotxa_aprov_inicial/16_pla_planolo1_9_delimitacio_detallada_optimitzat.pdf

Les coordenades aproximades de l'emplaçament són:

Longitud: 2.4217782 Latitud: 42.1937676 (WGS84)
E (X): 475689.334 m - N (Y): 4686140.530 m (ETRS89 UTM 31N)
300 m s.n.m. aprox.

(Dades capturades amb l'aplicació mòbil GPS Data)

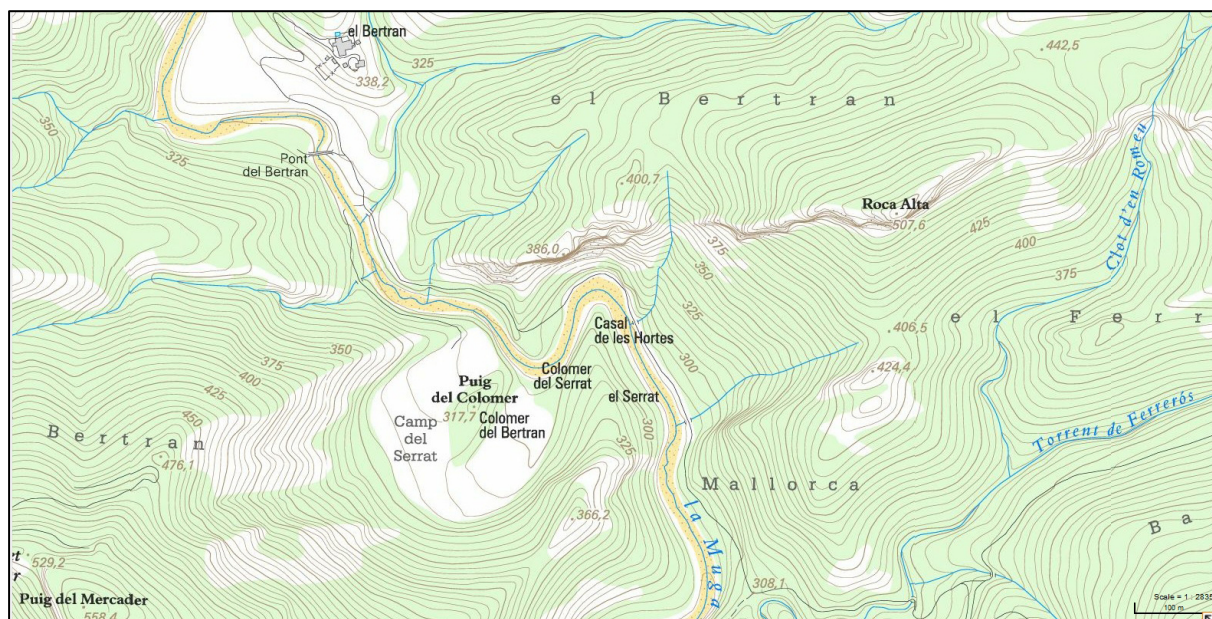


Fig. 2: Detall topogràfic de l'emplaçament de les restes del casal i del colomar al SE del mas Bertran, i del Casal de les Hortes (<http://www.icc.cat/vissir3/>)

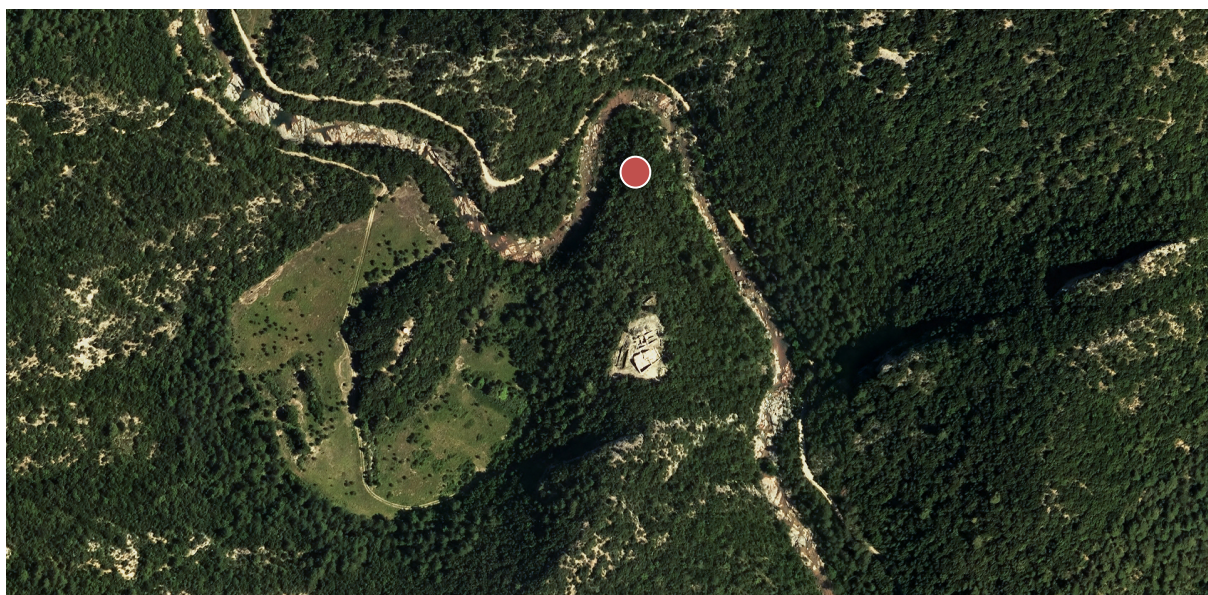


Fig. 3: Ortofoto actual de l'entorn, amb el colomar en un cim envoltat per camps i el Casal enmig d'un dens bosc. El punt indica l'emplaçament de les restes descobertes (<http://www.icc.cat/vissir3/>)

3. Notícies històriques i intervencions anteriors

No es tenen dades històriques sobre les construccions que s'han posat al descobert. La única referència publicada és la que proporciona l'equip que va fer el primer aixecament planimètric de les restes del Casal del Bertran, anys abans d'iniciar-se els treballs arqueològics. Al respecte, expressen: “Cal baixar força més per la cresta del serrat per trobar les restes del casal de les Hortes. És impossible apreciar aquestes ruïnes ni que sigui superficialment, a causa de la densitat del sotabosc i l'arrasament de les parets. Eren fetes amb blocs irregulars de pedra i fang o de pedra seca, una construcció molt més rústega i pobra que la del casal del Serrat. Ocupa molta extensió, amb possibles tancats i feixes de conreu. No podem saber si els dos casals foren coetanis, si coexistirien en algun període, més o menys llarg, i si, com sembla probable, el casal de les Hortes centrà una explotació rural subsidiària del casal del Serrat. En l'estat actual de les restes, són preguntes sense possible resposta” (Badia et al. 2001, 341).

Els autors de l'esmentada publicació identificaven el lloc amb la *villa Castiliani*, un vil·lar que ja apareix documentat a mitjan segle X i que hauria estat abandonat entre els segles XIV i XV, a partir de la pesta de 1348 (Badia et al. 2001, 331-333). Anteriorment, Jordi Bolós i Víctor Hurtado ja havien fet referència a dita *villa*, sense situar-la en el mapa (Bolós i Hurtado 1998, 28-29). El document de partida, al qual tots ells fan esment, és l'acta de consagració de l'església d'Albanyà pel bisbe Arnulf de Girona, de l'any 957, en què apareix la coma de la *villa Castiliani* en els límits de definició del seu territori.

Actualment s'està portant a terme una recerca documental dels protocols que es conserven de la notaria de Sant Llorenç de la Muga a l'Arxiu Històric de Girona. S'ocupa del buidat Ariadna Comas, que ha començat també una recerca a l'Arxiu Diocesà de Girona dels volums de visites pastorals de les parròquies de la zona poden veure si poden aportar alguna referència. La primera dificultat que es planteja és la de saber a quina parròquia pertanyien els habitants del lloc. La més propera, i amb la que sembla que hi havia una major facilitat de comunicació, seria la de Sant Bartomeu de Pincaró, situada més al nord-



oest. No molt lluny, però, quedaria la de Sant Feliu de Carbonils, al nord-est, i la de Sant Martí de Cursavell, al sud-oest.

Intervencions anteriors

Entre els mesos d'octubre de 2016 i febrer de 2017 (Puig 2017) es va procedir, en primer lloc, a excavar l'interior del colomar del Bertran al mateix temps que es portaven a terme tasques de neteja i consolidació, tant de les parets com de la coberta. L'excavació de l'interior va permetre deixar a la vista el nivell de sòl, que era la mateixa roca simplement condicionada, i veure la fonamentació del mur perimetral. La restauració de la coberta va requerir aixecar l'existent, que era de teula àrab, per tal de poder netejar i consolidar la volta de pedra, abans de reposar les mateixes teules, tot completant les que faltaven i assegurant els pendents per evitar filtracions d'aigua. Durant el procés es va observar com la volta no corresponia a l'estructura original sinó que reposava sobre una part del mur que havia estat remuntada posteriorment, mentre que l'obertura central es va considerar l'accés a un segon pis o part superior que hauria estat amortitzada. Quant a les parets, els treballs varen consistir en reduir les dimensions de l'esvoranc que hi havia en el costat est, i en documentar les particularitats del parament exterior, així com les filades de nius del parament interior.

A la zona del casal es va procedir a desenrunar una part de la que es va considerar la sala principal (avui àmbit 1 de la zona 1) així com també l'exterior de la mateixa, al llarg de tota la façana sud i oest. La neteja s'estimava necessària per tal de restaurar les dovelles de la porta d'accés, així com per a relligar les pedres del mur on aquesta s'obre, estructura que presentava una estabilitat precària. Alliberar els murs de runa facilitava l'accés als restauradors i, al mateix temps, permetia preveure les necessitats de consolidació d'altres trams de mur i altres obertures, alguns dels quals també es varen executar.

En el moment de començar els treballs, l'aspecte del lloc era de total abandonament, absorbit pel bosc, per la qual cosa fou necessari, abans de res, talar els arbres que amagaven la construcció. Seguidament es va procedir a desenrunar la part exterior, davant de l'entrada, fins arribar a un sòl més net i uniforme, en el qual començava a aflorar la roca,



que no es va tocar atès el seu major interès arqueològic. Aquests treballs varen alliberar de runa els dos contraforts exteriors i es va conèixer la seva fonamentació, alhora que es va comprovar com havien estat adossats posteriorment a la façana ja que amortitzaven les obertures originals de la mateixa.

Quant a la porta d'accés, es va descobrir completament l'arc i els brancals, fins arribar al marxapeu o llindar, i es va constatar que la degradació de les dovelles, que són de pedra margosa local, fou causada per un important incendi del que es varen trobar indicis destacables durant el rebaix de runa de l'interior de la sala. Aquest desenrunament també va permetre alliberar parcialment els murs perimetrals sud i oest, i documentar les espitlleres de defensa i estudiar els paraments per a detectar fases en la seva evolució constructiva. Finalment, la naturalesa de l'enderroc retirat va permetre suposar l'existència d'un pis superior així com d'una coberta de teules. Amb el buidat es va procurar no afectar els nivells arqueològics associats al funcionament i l'amortització de l'edifici, atès que no estava prevista cap excavació metodològica en aquesta fase.

Durant els mesos d'octubre i novembre de 2017 es va portar a terme una segona campanya (Puig 2018a), aquesta motivada pels treballs de desenrunament i consolidació de les estructures del casal, segons *Consolidació del castell del Serrat d'Albanyà – fase 2017*. Tot i tractar-se de treballs de neteja, es varen definir els dos principals edificis que formaven part del conjunt, els identificats com a zona 1 i el 2. Al mateix temps es va intervenir, parcialment, en els edificis identificats com a zona 3 i 4. Quant a l'edifici 1 es va deixar al descobert la seva planta, de forma rectangular, orientada en sentit NE/SW, compartimentada en 6 àmbits, de dimensions diverses; la seva superfície es va estimar en uns 200 m², amb una llargada màxima de 17 m per una amplada mitjana de 12 m. La planta de l'edifici 2 també va resultar rectangular, orientada en sentit NE/SW, compartimentada, igualment, en 6 àmbits de dimensions diverses; la superfície es va estimar en uns 140 m², amb una llargada màxima de 17,80 m per una amplada mitjana de 8 m. Ambdues construccions estaven separades per un passadís de distribució, que facilitava la comunicació entre elles, tot i les irregularitats i el desnivell del terreny natural.



En relació als accessos al conjunt, es va constatar un punt d'arribada, des de l'exterior, pel costat SW, en direcció als edificis 1 i 4, així com cap a l'espai de distribució entre els edificis 1 i 2. No es va poder descobrir la cota de circulació pel costat de llevant, atès que no es va poder retirar l'acopi de runa i terres extretes durant la neteja. No obstant això, es va poder observar l'important desnivell de baixada cap al nord i l'est, on sembla que hi hauria un pas per entrar al conjunt per aquest costat, tot rodejant l'edifici 3. En aquest punt es va suposar l'existència d'unes escales, tot i que no es varen arribar a excavar. Quant a l'accés pel costat de ponent, en canvi, sembla que el terreny estaria relativament anivellat, fet que facilitaria l'accés a les dues portes que donen entrada als dos extrems de l'edifici 2.

També durant el desenrunament es va determinar el tipus de coberta que tindrien els edificis 1 i 2. La presència de fragments de teules a la part inferior de l'enderroc va donar a entendre que ambdós edificis disposarien d'un teulat, almenys en la darrera fase de funcionament. Aquestes teules es varen localitzar en pràcticament tots els àmbits, a excepció dels espais de distribució entre edificis o zones de pas. També la presència d'escales, restes de finestres elevades i la gran quantitat de runa recuperada, va portar a pensar que aquests edificis tindrien, almenys, una planta pis. Sembla que l'accés a les mateixes es faria a través del passadís distribuïdor.

L'estudi també va permetre reconèixer diferents fases de construcció a partir de les diferències dels paraments existents. La més antiga seria la representada pels murs que conserven filades en *opus spicatum*. Posterior seria la dels murs construïts a base de pedres diverses, de format mitjà i gran, barrejades amb lloses, amb un rebliment de pedres més petites. Aquest tipus de parament sembla correspondre a ampliacions o refaccions posteriors del conjunt. En altres punts, sobretot a l'edifici 2, també es varen detectar murs fets amb rierencs, alguns simplement desbastats, i, finalment, unes reparacions fetes a base de lloses més petites, que caldria relacionar amb les reformes més tardanes. A partir d'aquestes observacions, es va plantejar la hipòtesi d'un primer edifici 1 de menor superfície i planta quadrangular, igual que l'edifici 2. A partir d'un moment difícil de datar, el casal s'ampliaria considerablement.



Quant a la cronologia de les fases constructives, es va proposar una datació pel moment inicial en època altmedieval, entorn dels segles X/XI, sense precisar, mentre que algunes reformes podrien correspondre a una fase baixmedieval, a partir del segle XIII/XIV. Quant al moment d'abandonament, diversos elements els situen entorn del segle XV. Al respecte es varen considerar la possibilitat que hagués patit els efectes dels terratrèmols que es coneix varen afectar la zona, en especial el de l'any 1432. A partir del segle XV el lloc no es tornarà a ocupar mai més com a habitatge.

La intervenció realitzada el mes d'octubre de 2018 (Puig 2018b) va consistir en el desenrunament d'altres espais del conjunt del casal, actuació que va permetre recuperar noves zones d'entre la runa sense incidir en els nivells arqueològics de les fases d'ocupació. Una de les zones en la que es va intervenir fou la que correspon a l'edifici 3, zona queda en un espai perimetral del conjunt, al costat est de les zones 1 i 2. Pel fet de trobar-se damunt el pendent natural del lloc, el seu estat de conservació va resultar inferior a la resta del conjunt, amb murs que varen aparèixer molt ajustats als afloraments rocosos. No obstant això, es va poder calcular una superfície d'uns 73 m², amb una llargada nord-sud de 12,50 m per una amplada màxima de 4,60 m (al centre), i la seva compartimentació en 3 àmbits: l'àmbit 16, l'àmbit 18 i l'àmbit 19.

També es va intervenir a la zona o edifici 4, una construcció de planta rectangular, orientada en sentit NE/SW, independent, situada en el perímetre exterior dels edificis 1 i 2, a l'oest, i formada per un sol àmbit, el 17. La seva llargada màxima interior es va calcular en 13,60 m per una amplada a l'extrem sud de 4,68 m mentre que a l'extrem nord amida 3,92 m, el que representa una diferència d'uns 75 cm. Aquesta planta relativament afuada a l'extrem nord es va explicar pel fet que aquest edifici presentava dues fases constructives: la més antiga, de forma quadrangular i constructivament diferenciada amb trams en *opus spicatum*, seria la més propera a l'entrada; mentre que l'ampliació cap al nord, feta amb un parament irregular de lloses de pedra local, algunes grans, combinades amb pedres del mateix tipus simplement desbastades, s'hauria construït més estreta a causa de l'espai disponible, atès que aquí la roca aflora amb un fort desnivell. La porta d'accés a l'edifici es



troba a la seva façana sud, obertura de 1,61 m de llum amb brancals de blocs de pedra local, grans i ben escairats.

També es va desenrunar la zona o edifici 5, construcció emplaçada en un espai perimetral del conjunt, al nord, a 18 m de distància de l'edifici 2. Les seves particularitats constructives el varen portar a considerar un colomar. Està format per un únic àmbit, el 20, de planta rectangular, llarga i estreta, amb els extrems arrodonits -en forma de semicercle-, orientada en sentit NE/SW, i es fonamenta damunt el desnivell de roca. La llargada total interior és de 6,92 m mentre que l'amplada és de 1,21 m a l'extrem est per 1,25 m a l'extrem oest. El parament extern d'aquesta construcció es caracteritza per l'ús de pedres de riu, de mides relativament similars, desbastades de forma simple per la cara visible i disposades en filades força regulars. El mateix tipus de parament es troba a la cara interior, però aquí presenta, entre filades, un seguit de forats quadrangulars, més o menys regulars, d'uns 20 cm per 25 cm (més alts que amples), que farien la funció de nius.

El darrer dels espais on es va intervenir fou a la zona 6, espai que es localitza en tota la llargada de la façana nord de l'edifici 2, que hem de considerar una àrea perimetral, de circulació exterior, segurament arranjada en terrasses, tal com mostren alguns indicis. Els treballs de desenrunament varen permetre recuperar el pendent original de roca i poder contemplar la façana nord de l'edifici 2 i les estructures que s'hi relacionaven.

Atès que els treballs foren pràcticament només de desenrunament, durant aquesta campanya tampoc es va precisar la cronologia de l'ocupació del casal. Malgrat les observacions que es varen fer a nivell de la tipologia constructiva dels murs, que donen pistes sobre una possible evolució arquitectònica del conjunt, fou impossible donar una cronologia per aquestes fases constructives. No obstant això, es va seguir mantenint la proposta d'un inici en època altmedieval, entorn dels segles X/XI, amb algunes reformes entorn dels segles XIII/XIV i un abandonament dins el segle XV, encara sense precisar.

Durant la campanya que es va realitzar el mes d'octubre de 2019 (Puig 2019), es va procedir a descobrir la cisterna situada a l'exterior del conjunt pel costat SW o zona 7. Aquest



element, proper al Casal, devia abastir d'aigua els habitants del lloc. Es tracta d'una cavitat a la roca, la capacitat de la qual es va estimar en uns 6.000 litres, que molt probablement va aprofitar el forat deixat per una pedrera anterior, utilitzada per a construir els edificis en una primera època. A tocar de la cisterna, més al sud, es varen trobar traces del camí que envoltaria el Casal per aquest costat. Avui és un corriol en què es veuen restes de l'empedrat i dels murets perimetrals que el delimitarien. Sembla que el camí seguiria en direcció a l'est, tot resseguint la falda del turó.

La necessitat de fonamentar l'estructura que sosté l'escala mirador projectada, va comportar l'excavació completa de l'àmbit 3 de la zona 1. En aquesta estança, que ocupa la part alta del que considerem l'edifici principal, es va acabar d'extreure la capa de runa que havia quedat del desenrunament fet amb màquina l'any 2017, concretament la inferior, amb restes de teules de la coberta. Aquest estrat cobria un nivell de cendres que es varen relacionar amb el suposat incendi que va provocar la destrucció del lloc. Aquest capa s'acumulava damunt la roca, i en alguns punt cobria les restes d'un paviment de lloses de pedra que arranjava les irregularitats del subsol. Els materials recuperats en els nivells d'incendi i abandonament varen permetre precisar la datació d'aquest moment final a partir de la segona meitat del segle XV. No es varen localitzar, en canvi, materials que permetessin datar el moment fundacional.

Durant la campanya realitzada entre els mesos d'octubre i novembre de 2020 (Puig 2020), es va procedir no només a desenrunar i consolidar les noves estructures descobertes sinó també a excavar amb metodologia els àmbits que formen part dels edificis o zones 1, 2 i 3, desenrunats en anteriors campanyes. En aquests s'havia d'estendre un paviment de sauló, compactat amb calç aèria, de 10 cm de gruix, per tal de donar un acabat a la superfície de circulació, sistema amb el què també s'evitava el desgast i l'erosió de la roca. Gràcies als treballs realitzats, es varen obtenir noves dades que varen permetre completar el coneixement sobre el funcionament i l'evolució dels edificis esmentats. Alhora, es va perfilar el tipus d'ocupació en el perímetre exterior del Casal pels costats de migdia i llevant.



Quant a l'edifici 1, es va reconèixer amb major precisió el sistema de fonamentació sobre la roca i els retalls realitzats en aquesta per tal d'ajustar-la a la construcció i l'ocupació dels diferents àmbits, que es troben damunt un desnivell notable tant cap al NW com al SE. La novetat va ser la localització del sistema de desguàs d'aigües brutes o plujanes de l'edifici, una canalització important que vessava cap l'exterior pel costat sud o zona 7. La intervenció a l'edifici 3, que tanca el conjunt pel costat est, va permetre descobrir un nou àmbit, el 23. Aquest espai, ubicat entre els edificis 1 i 3, estava tancat amb una paret dotada d'espitlleres, que devia tenir la funció de defensa davant d'eventuals atacs exteriors. Finalment, es va procedir a acabar d'arranjar els nivells de circulació de la zona 7 i a descobrir la zona 8, que correspon a la terrassa immediata al conjunt pel costat est. En tots els espais, l'excavació va permetre mantenir la cronologia d'abandonament del lloc dins la segona meitat del segle XV, mentre que no fou possible precisar el moment inicial d'ocupació, que seguim defensant entre els segles X-XI.

La intervenció realitzada el mes d'octubre de l'any 2021 es va centrar a la zona 9, que correspon a tot el vessant nord que queda per sota del colomar de la zona 5. Aquí es va posar al descobert un gran àmbit, que vàrem designar amb el número 24. Es tracta d'una gran construcció de planta quadrangular, irregular, que amida 16,92 m de llargada en el costat nord, 13,41 m al costat est, 19 m al costat sud i 15,10 m al costat oest. Això fa una superfície aproximada d'uns 260 m². Sembla que correspondria a alguna mena de cleda on s'estabularia el bestiar. L'estat de conservació de les parets era força precari i inestable en alguns punts. Estaven fetes amb lloses de pedra local, amb pedres més grans a les cares, col·locades planes, i amb un reble de terra i pedres petites, d'una amplada d'uns 70 cm. Cal destacar que ran del mur sud es va trobar un drenatge d'aigües pluvials format per terra barrejada amb gran quantitat de pedrigoleig de la mateixa roca, separat de la paret per unes lloses posades verticalment a la seva base, a mode de folre. Comentar, també, l'existència d'una porta a l'extrem oest d'aquest mur, una simple obertura de poc més de 60 cm de llum, probablement d'entrada per a persones des del costat del Casal. A tocar de l'extrem nord-oest sembla que hi hauria una obertura més gran, segurament per l'accés del bestiar, la dimensió de la qual no es va poder determinar.



Encara que el bosc dificultava la seva visió, també fou possible demostrar com els habitants del lloc havien destinat importants esforços per fer accessibles i rendibles els vessants de pendent més suau immediats a l'oest. El més probable és que tota aquesta àrea hagués estat utilitzada per al conreu, ja sigui amb camps o hortes, atès que s'hi varen detectar diverses terrasses suportades per murs de paret seca, avui no massa ben conservats, que ordenaven el terreny fins arribar pràcticament ran del riu.

4. Metodologia

La proposta d'actuació d'enguany ha consistit, simplement, en delimitar i reconèixer les estructures identificades amb les restes del Casal de les Hortes. L'interès de l'adequació de les mateixes residia en el fet de trobar-se ran de l'itinerari de visita al conjunt del Casal del Bertran o Serrat. Aquest camí és un simple viarany, que discorre en bona part pel marge de turó que cau en pendent sobre el riu, que es va desbrossar a final de campanya de l'any passat.

Els murs estaven coberts de brossa vegetal i alguns arbres, per la qual cosa han calgut uns treballs previs de desbrossament i tala (Fotos núm. 01 i 02). Seguidament, s'ha procedit a descobrir els murs per la part superior i pels laterals, de forma manual, per tal de definir-ne el perímetre i les relacions estructurals entre si. Atès que no era possible accedir amb màquina excavadora, no s'ha pogut retirar la runa que rebleix l'interior de les estances. A partir d'aquí, s'han registrat i s'ha fet una planta croquis, amb les mesures preses sobre el terreny, i amb ubicació de les mateixes mitjançant aplicació mòbil GPS Data.³ En breu caldrà portar a terme la consolidació dels murs, tal com s'ha fet en altres parts del conjunt, per evitar que es degradin.

Quant a la designació de l'espai, se li ha donat el de zona 10, mentre que els diferents àmbits que en formaven part s'han diferenciat amb números correlatius a partir del darrer ocupat la campanya anterior, és a dir, del núm. 25 en endavant.

³ No s'ha fet un aixecament topogràfic precís de les restes.



5. Relació dels treballs efectuats

Dir, en primer lloc, que les restes que s'han posat al descobert es troben a uns 50 m al nord de l'àmbit 24 de la zona 9, que és el gran estable excavat l'any passat (Fig. 5). No sabem, ara per ara, si formaria part del mateix conjunt del Casal. És interessant, però, no només tenir en compte aquesta escassa distància sinó també el detall que els murs presenten la mateixa orientació. També cal considerar que ambdós llocs havien estat ben comunicats amb un camí que resseguia la base del turó, a tocar de la paret que cau verticalment sobre el riu.



Fig. 5: Planta general en la que es veu el conjunt de les restes descobertes al llarg d'aquests anys, des del 2016, emplaçades en el marge dret de la Muga

La superfície descoberta ha estat d'uns 100 m², que eren els que interessava deixar visibles. Hem constatat que cap a l'est encara continuen murs suposadament de terrasses i cap al sud es troben estructures que sembla formarien part d'alguna estança, atès que es veuen parets en angle recte. En tot l'espai desbrossat han quedat a la vista un total de 5 àmbits, 3 d'ells ben delimitats (Fig. 6).

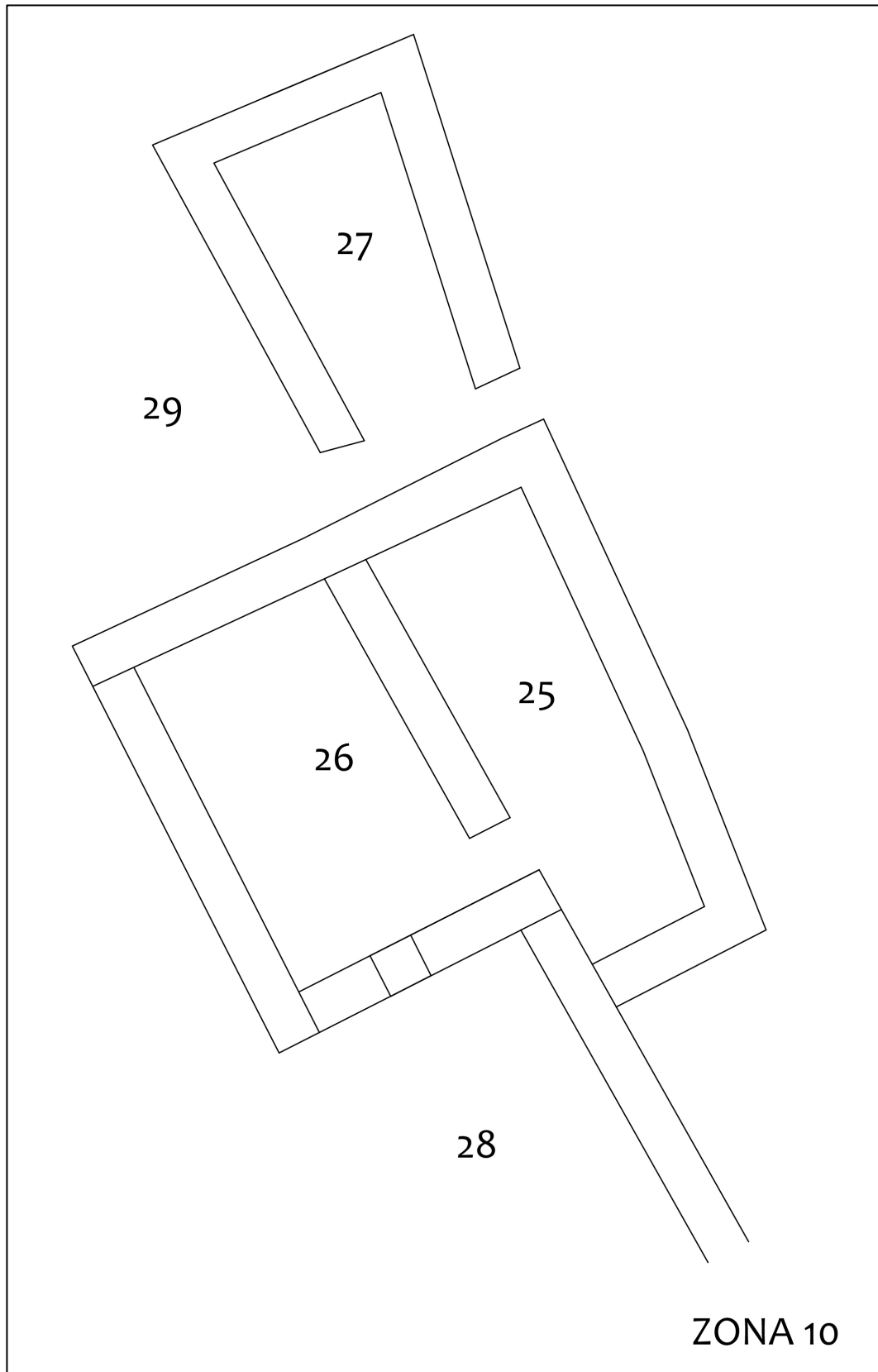


Fig. 5: Planta de detall de les estructures descobertes a la zona 10 i numeració dels diferents àmbits

L'àmbit 25 és una estança de planta rectangular (Fotos núm. 03 a 08), orientada NW/SE, d'uns 5 m de llargada interior màxima per una amplada de 2,45 m a l'extrem nord i 1,80 a l'extrem sud, el que fa una superfície interior hàbil d'uns 14,30 m². La paret est és visible en força alçada, mentre que de la resta només s'han descobert les filades superiors. A l'extrem SE la paret està més malmesa, just en el punt on aflora la roca del subsol. Aquesta estança comunicava amb la immediata a l'oest, l'àmbit 26, a través d'una porta situada a l'extrem SE d'aquest, obertura que amida 85 cm de llum. No ha estat possible detectar cap altre accés, tot i que no es pot descartar que n'hi hagués algun en el mur sud.

Quant a l'àmbit 26, de planta quadrangular (Fotos núm. 09 a 12), amida uns 5,20 m de llargada màxima per una amplada de 3 m a l'extrem nord i 3,85 al sud, el que fa una superfície d'uns 16 m². A part de la porta que comunicava amb l'àmbit 25, al centre del mur sud s'ha detectat una altra porta d'accés cap a l'àmbit 28, aquesta de només 65 cm de llum. A l'angle SW el mur està més malmès per recolzar-se sobre un aflorament de roca. La seva façana oest quedava delimitada pel camí, mentre que al nord hi trobem un espai que hem diferenciat com a àmbit 29.

L'àmbit 27 és el que es troba més al nord (Fotos núm. 13 a 15). Forma una estança de planta irregular, d'una llargada màxima de 4,40 m per una amplada d'uns 2,60 m a l'extrem nord i 1,75 m al sud, el que fa una superfície d'uns 9,70 m². El seu límit sud el forma un pas que ve de la part baixa i comunica amb l'espai o àmbit 29. El pas el formen dues portes alineades de 80 cm de llum d'obertura. L'àmbit conserva malament el tancament en el seu extrem NW, atès l'aflorament de roca. La paret est, en canvi, com passava amb l'àmbit 27, es conserva en major alçada. El camí ressegueix l'estança al nord i sembla que continuaria en aquesta direcció. Avui aquest camí s'ha desviat cap a l'est, tot i que no sembla que sigui el recorregut original.

L'àmbit 28 també conserva en major alçada el mur est, del que no hem pogut veure la seva llargada completa, ja que aquesta part de bosc no s'ha tocat (Fotos núm. 16 a 18). No obstant això, sembla que l'espai tindria, almenys, 6 m de llargada. Tampoc s'ha pogut



delimitar bé pel costat oest, on passa el camí. Aquí, però, s'ha vist com l'aflorament de roca forma una mena de paret que es complementa amb trams construïts.

L'àmbit 29, finalment, és un espai que es coneix poc atès que no ha estat possible saber si estaria tancat pels costats nord i oest (Foto núm. 19). Caldria poder actuar amb màquina per alliberar la runa que colga bona part del mateix.

Quant a la tipologia constructiva, dir que, en general, es tracta de murs que combinen lloses de pedra local amb grans rierencs arrodonits, de tipus diversos, majoritàriament granits, que, molt probablement, provenen de la llera del riu. Les pedres estan col·locades en sec, amb terra com a assentament, com a molt. Als escaires trobem lloses i pedres més grans col·locades a trencajunt. També són més grans les pedres dels brancals de les portes. El gruix general de les parets és de 65 cm a excepció de tots els perimetrals que donen a la part baixa, que amiden 70 cm.

6. Conclusions

A partir del que acabem de detallar, només podem dir que estem davant d'un edifici d'unes certes dimensions, que estaria situat ran d'un camí, que l'envolta pel costat de ponent, i ubicat en una mena de replà en què el terreny fa menys pendent nord-sud, tot i que hi ha diferències de cota apreciables. És evident, per exemple, el desnivell d'oest a est. Aquí el terreny és més baix, punt on, precisament, els murs estan més reforçats i conserven major alçada. No tenim la cota final de l'interior de les estances, però sembla que el desnivell també seria sensible de sud a nord.

Ara per ara és impossible definir a quin tipus d'assentament correspon, tot i que és evident que té força entitat. Tampoc podem apuntar cap dada respecte de la seva cronologia. No s'ha recuperat cap fragment ceràmic, ni de material de cap tipus, que permeti fer una aproximació al moment d'abandonament. Per la tipologia dels murs, sí que podríem establir un cert paral·lelisme amb la segona fase constructiva del Casal. No hem vist, en canvi, trams de mur en *opus spicatum* que ens permetin pensar en una fase antiga.



Evidentment, sense poder excavar a major profunditat i sense recuperar els nivells interiors de funcionament, és molt difícil apuntar alguna dada. Tampoc la recerca documental que s'està portant a terme ens ha proporcionat informació relativa a l'ocupació que hi havia en aquest vessant del puig Mercader. És possible que vista la distància entre el Casal de Serrat i el que ara per ara podem designar com a Casal de les Hortes, ambdós formin part de la mateixa propietat o d'un mateix nucli de poblament. De ser així, estaríem davant d'un vil·lar medieval del que és possible que un altres ocasions coneguem més restes, vista la quantitat de parets que es veuen per diferents parts entremig del bosc.

7. Bibliografia

BADIA, Joan; GENIS, Maria Teresa; GRIFÉ, Rosa; AMBROSIO, Joan; CAMPASOL, Vicenç (2001), El casal i els colomers medievals del Bertran (Albanyà), *Annals de l'Institut d'Estudis Empordanesos* 34, 327-360.

<http://www.raco.cat/index.php/AnnalsEmpordanesos/article/view/93367/166591>

BOLÓS, Jordi; HURTADO, Víctor (1998), *Atlas del comtat de Besalú (785-988)*, Rafael Dalmau editor, Barcelona.

OLIVERA, Carme, REDONDO, Esther, LAMBERT, Jérôme, RIERA MELIS, Antoni, ROCA, Antoni (2006), *Els terratrèmols dels segles XIV i XV a Catalunya*, Barcelona, Generalitat de Catalunya, Institut Cartogràfic de Catalunya.

PUIG, Anna Maria (2017), *Memòria d'Excavació. Casal i colomar del Bertran (Albanyà, Alt Empordà)*, Servei d'Arqueologia i Paleontologia, memòria inèdita.

PUIG, Anna Maria (2018a), *Memòria d'Excavació. Casal del Serrat o del Bertran (Albanyà, Alt Empordà)*, Servei d'Arqueologia i Paleontologia, memòria inèdita.

PUIG, Anna Maria (2018b), *Memòria d'Excavació. Casal del Serrat o del Bertran (Albanyà, Alt Empordà)*, Servei d'Arqueologia i Paleontologia, memòria inèdita.

PUIG, Anna Maria (2018c), El casal i el colomar del Bertran d'Albanyà (Alt Empordà), *XIV Jornades d'Arqueologia de les Comarques de Girona*, 539-546.

PUIG, Anna Maria (2019), *Memòria d'Excavació. Casal del Serrat o del Bertran (Albanyà, Alt Empordà)*, Servei d'Arqueologia i Paleontologia, memòria inèdita.



PUIG, Anna Maria (2020), *Noves intervencions al Casal del Serrat o del Bertran (Albanyà, Alt Empordà)*, XV Jornades d'Arqueologia de les Comarques de Girona, 275-278.

PUIG, Anna Maria (2020), *Memòria d'Excavació. Casal i colomar del Bertran (Albanyà, Alt Empordà – octubre de 2019)*, Servei d'Arqueologia i Paleontologia, memòria inèdita.

PUIG, Anna Maria (2021), *Memòria d'Excavació. Casal i colomar del Bertran (Albanyà, Alt Empordà – octubre de 2021)*, Servei d'Arqueologia i Paleontologia, memòria inèdita.

Projecte de consolidació del casal i el colomar del Bertran (Albanyà), Servei de Monuments de la Diputació de Girona, Girona, 2016.

Consolidació del castell del Serrat d'Albanyà – fase 2017, Servei de Monuments de la Diputació de Girona, Girona.

Consolidació del castell del Serrat d'Albanyà – fase 2018, Servei de Monuments de la Diputació de Girona, Girona.

Projecte de consolidació del castell del Serrat (Albanyà) – juliol de 2019, Servei de Monuments de la Diputació de Girona, Girona.

8. Reportatge fotogràfic

Les fotos que adjuntem aquí en forma de contactes estan numerades segons la relació que es detalla a continuació:

Foto 01: Vista general de l'espai on s'ha fet la intervenció, presa des del sud, feta a l'inici dels treballs de desbrossament (Foto Xavi Laporta)

Foto 02: Vista general, des del sud, en el moment d'iniciar els treballs arqueològics

Foto 03: Detall de l'àmbit 25, pres des del nord, abans d'iniciar els treballs arqueològics.

Foto 04: Detall del mateix àmbit de la foto anterior, pres des del SW.

Foto 05: Detall de l'àmbit 25 des del sud un cop completada la neteja.

Foto 06: Altra vista del mateix àmbit 25, presa des del SE.

Foto 07: Vista del mateix àmbit 25 presa des del NW.

Foto 08: Detall del mur est de l'àmbit 25, pres des del sud, que es veu en major alçada.

Foto 09: Detall de l'àmbit 26, pres des del nord, abans d'iniciar els treballs arqueològics.

Foto 10: Detall de l'àmbit 26 des del SE un cop completada la neteja.

Foto 11: Altra vista del mateix àmbit presa des del sud.

Foto 12: Detall de la porta que comunica l'àmbit 25 amb el 26.

Foto 13: Detall de l'àmbit 27, pres des del nord, abans d'iniciar els treballs arqueològics.

Foto 14: Detall de l'àmbit de la foto anterior un cop completats els treballs de neteja, pres des del NW.



Foto 15: Detall del pas que travessa l'àmbit 27 per costat sud i es dirigeix cap a l'àmbit 29.

Foto 16: Vista general, des del sud, de l'àmbit 28.

Foto 17: Detall del mur est de l'àmbit 28, que es veu en major alçada.

Foto 18: Detall de la porta que comunica l'àmbit 26 amb el 28, vist des del nord.

Foto 19: Detall de l'àmbit 29, pres des del nord.

Foto 20: Vista general, des del nord, de l'espai un cop finalitzats els treballs de delimitació de les estances.

Foto 21: Altra vista general del conjunt d'estances des del sud.



Foto_01.jpg



Foto_02.JPG



Foto_03.JPG



Foto_04.JPG



Foto_05.JPG



Foto_06.JPG



Foto_07.JPG



Foto_08.JPG



Foto_09.JPG



Foto_10.JPG



Foto_11.JPG



Foto_12.JPG



Foto_13.JPG



Foto_14.JPG



Foto_15.JPG



Foto_16.JPG



Foto_17.JPG



Foto_18.JPG



Foto_19.JPG



Foto_20.JPG



Foto_21.JPG

9. Planimetria



INTERVENCIÓ ARQUEOLÒGICA:
Casal de les Hortes. El Bertran (Albanyà, Alt Empordà)

DIBUIX:
Anna Maria Puig Glessenberger
annamaria.puig@gmail.com

BASE TOPOGRÀFICA:
Planta sobre ortofotos del
projecció arquitectònica.

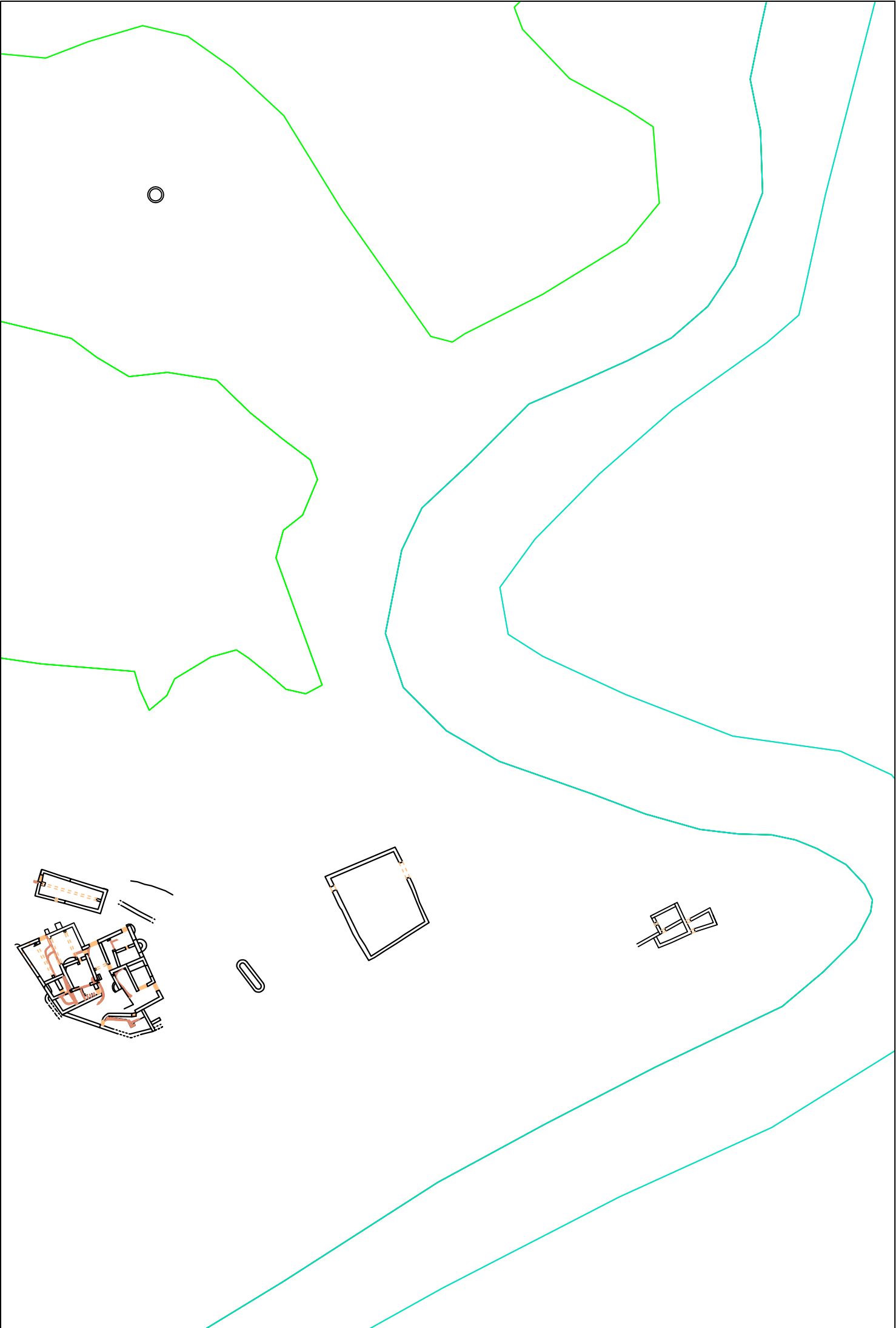
PROMOTOR:
Ajuntament d'Albanyà, Pla de
Monuments de la Diputació de Girona

ESCALA NUMÈRICA I GRÀFICA
1:1.000
DIN A4 | 0

50 m

NOM DEL PLANOL:
Emplaçament del conjunt de restes
descobertes entre 2016 i 2022.

NUM:
01



INTERVENCIÓ ARQUEOLÒGICA:
Casal de les Hortes. El Bertran (Albanyà, Alt Empordà)

DIBUIX:
Anna Maria Puig Glessenberger
annamaria.puig@gmail.com

BASE TOPOGRÀFICA:
Croquis sobre el terreny

PROMOTOR:
Ajuntament d'Albanyà, Pla de
Monuments de la Diputació de Girona

ESCALA NUMÈRICA I GRÀFICA
1:100
DIN A4 | 0

NOM DEL PLANOL:
Detall del conjunt de construccions
descobertes al lloc d'El Casal de les Hortes

NUM:
02

