



ANNA MARIA PUIG
GRIESSEBERGER
ARQUEOLOGIA · MUSEOGRAFIA

MEMÒRIA D'EXCAVACIÓ

CASAL DEL SERRAT O DEL BERTRAN (ALBANYÀ, ALT EMPORDÀ)

DATES DE LA INTERVENCIÓ: 26 D'OCTUBRE A 11 DE NOVEMBRE DE 2020
PRESENTACIÓ DE LA MEMÒRIA: 3 DE GENER DE 2021

SIGNATURA:

PUIG
GRIESSEBERGER
ER ANA MARIA
- 40431499Y

Firmado digitalmente
por PUIG
GRIESSEBERGER ANA
MARIA - 40431499Y
Fecha: 2021.01.03
10:16:36 +01'00'

FITXA TÈCNICA

CASAL DEL SERRAT O DEL BERTRAN (ALBANYÀ)	
Núm. referència de la resolució	26 d'octubre a 11 de novembre de 2020 (518 K121 N 014 2020/1-29938)
Règim de protecció	No procedeix
Titularitat	Propietat privada, cedida a l'Ajuntament d'Albanyà
Situació i accés	Per una pista de terra que es troba a l'entrada del poble, a uns 500 m un cop passat el km 11 de la carretera GI-511 que va de Terrades a Albanyà, en el punt del pont de la Canova
Coordenades UTM / alçada snm	Longitud: 2.705078 Latitud: 42.325984 (WGS84) E (X): 475700 m - N (Y): 4686013 m (ETRS89 UTM 31N) 324 m s.n.m. http://www.icc.cat/vissir3/
Referència cadastral	17003A003000010000OI. Polígon 3, parcel·la 1 https://www1.sedecatastro.gob.es/OVCFrames.aspx?TIPO=CONSULTA
Superfície avaluada	300 m ² , aproximadament
Estat de conservació	Es conserven els murs perimetrals fins a certa alçada d'un conjunt de diverses edificacions. Han caigut totes les cobertes
Tipus d'intervenció	Intervenció arqueològica preventiva
Activitat autoritzada	Control i excavació
Cronologia	Falta precisar l'inici, que se suposa entorn dels segles X-XI. Final, a partir de la segona meitat del segle XV.
Promotor	Ajuntament d'Albanyà
Projecte	<i>Consolidació del Castell del Serrat (Albanyà), juliol 2020</i> , de Lluís Bayona Prats, arquitecte cap del Servei de Monuments de la Diputació de Girona, amb la participació de l'arquitecte Irene Llusent
Llocs de dipòsit temporal	Magatzem "Taller Petit", carrer de les Terreres 31 (Figueres)
Direcció arqueològica	Anna Maria Puig Griessenberger



ÍNDEX

1. Motivació de la intervenció i objectius	5
2. Descripció i situació del lloc	6
3. Notícies històriques i intervencions anteriors	9
4. Metodologia	16
5. Relació dels treballs efectuats	19
5.1. Zona 1	20
5.1.1. Àmbit 1	22
5.1.2. Àmbit 2	23
5.1.3. Àmbit 4	24
5.1.4. Àmbit 5	26
5.1.5. Àmbit 6	27
5.2. Zona 3	29
5.2.1. Àmbit 16	30
5.2.2. Àmbit 22	31
5.3. Zona 8	32
5.4. Zona 9	34
5.5. Consolidació dels murs	35
6. Conclusions	36
7. Bibliografia	40
8. Reportatge fotogràfic	41
9. Fitxa d'inventari d'UE's	49
10. Planimetria	55



1. Motivació de la intervenció i objectius

La intervenció arqueològica preventiva realitzada al casal dit del Serrat o del Bertran (Albanyà, Alt Empordà) ha vingut motivada pel projecte de *Consolidació del Castell del Serrat (Albanyà), juliol 2020*, de l'arquitecte en cap del Servei de Monuments de la Diputació de Girona, Lluís Bayona Prats, en què ha participat l'arquitecta Irene Llusent. Aquest projecte és la continuació del que es va iniciar l'any 2016: *Projecte de consolidació del casal i colomar del Bertran (Albanyà)*. En la fase que ens ocupa es proposava l'excavació de tots aquells àmbits que no es trobessin esgotats arqueològicament, atès que el projecte preveia la col·locació d'un nou paviment a l'interior de les estances, sòl que ha de servir no només per a facilitar la visita al jaciment sinó també per a conservar el terreny original de roca, que es malmet amb la intempèrie. També es proposava el desenrunament del perímetre exterior del conjunt pels costats de migdia i llevant. En el primer s'havien acumulat terres i pedres de treballs anteriors, mentre que en el costat est encara no s'hi havia fet cap actuació. Aquí han estat necessàries unes tasques preliminars de neteja del bosc i tala d'arbres, que també s'han fet en una part del perímetre nord per tal de donar més visibilitat al conjunt. Finalment, s'havia de seguir amb la consolidació de les estructures descobertes en els espais desenrunats, tant a nivell de coronament com de fixació de les pedres del parament que es podien despendre i provocar esllavissades. El que es persegueix amb tot, i des que es va iniciar el projecte, és aconseguir que el jaciment sigui un nou atractiu turístic-cultural pel terme d'Albanyà.

El promotor dels treballs ha estat l'Ajuntament d'Albanyà, amb el suport econòmic de la Diputació de Girona, a través del seu *Pla de Monuments*. Agraïxo la col·laboració de Joan Casellas, regidor de Cultura de l'Ajuntament, pel seu suport a la intervenció arqueològica. El treball de màquines ha anat a càrrec de Jaume Fàbrega, de l'empresa *Home for The Pioneers of Our Time SL*. La mà d'obra ha anat a càrrec de l'associació *Prat Comú*. De la restauració i la consolidació de les estructures se'n ha ocupat l'empresa de Josep Cufí Custuja, paleta d'Albanyà.



2. Descripció i situació del lloc

El conjunt del casal, juntament amb el colomar d'en Bertran i altres restes properes, entre les quals es troba un altre suposat colomar, dit del Serrat, i un altre casal, dit de les Hortes, forma part de la propietat del mas del Bertran, que correspon al polígon 3, parcel·la 1 d'Albanyà (Ref. cadastral 17003A00300001000001). El lloc es troba sobre el marge dret del riu la Muga, a uns 3 km en línia recta al NW de la població, en el vessant de llevant del puig del Mercader, entre aquest i el riu (Fig. 1).

L'accés original a la zona, que resseguia el curs del riu pel marge esquerre, s'ha perdut absorbit pel bosc. Avui s'hi pot arribar per una pista de terra que es troba a l'entrada del poble, a uns 500 m un cop passat el km 11 de la carretera GI-511 que va de Terrades a Albanyà, en el punt del pont de la Canova. Aquesta pista es va completar l'any 2016 fins arribar al mateix casal per tal de permetre l'accés a les màquines, tot travessant un passallís natural que creua la Muga. També es pot prendre una altra pista d'accés des de la sortida del poble, un cop passat el pont d'Albanyà, en direcció al càmping Bassegoda Park, tot resseguint el marge dret de la Muga i el torrent del Pincaró.

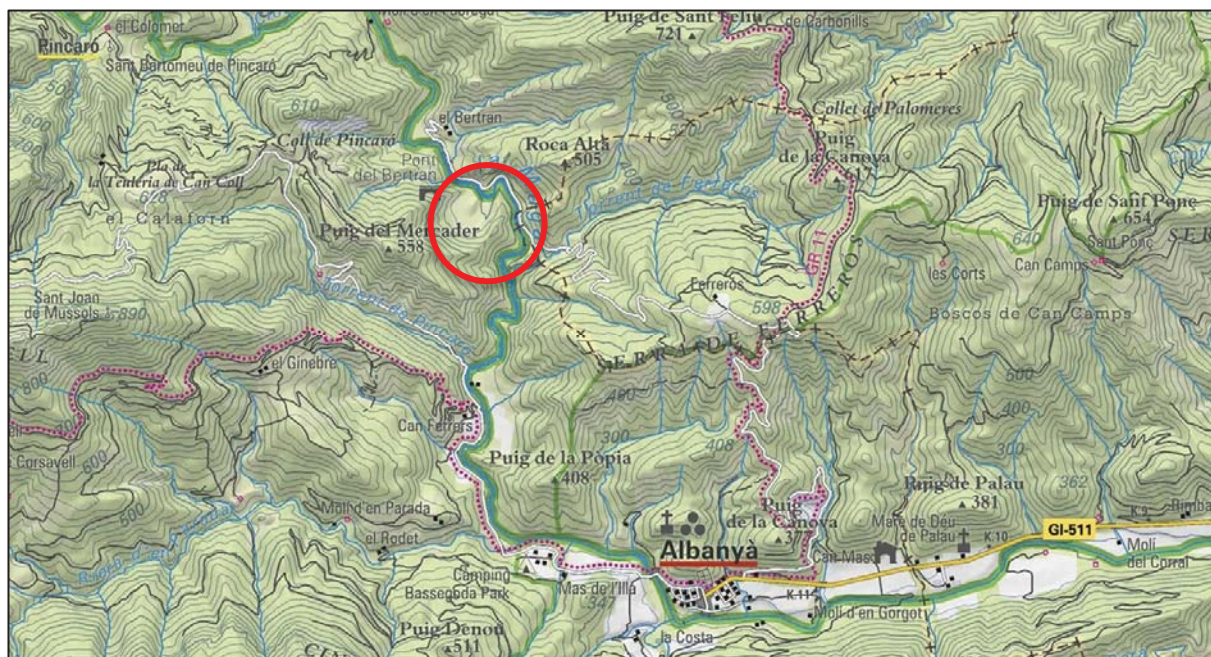


Fig. 1: Emplaçament del conjunt del Bertran al NW del terme d'Albanyà
(<http://siurana.igc.cat/visorIGC/geologic.jsp>)

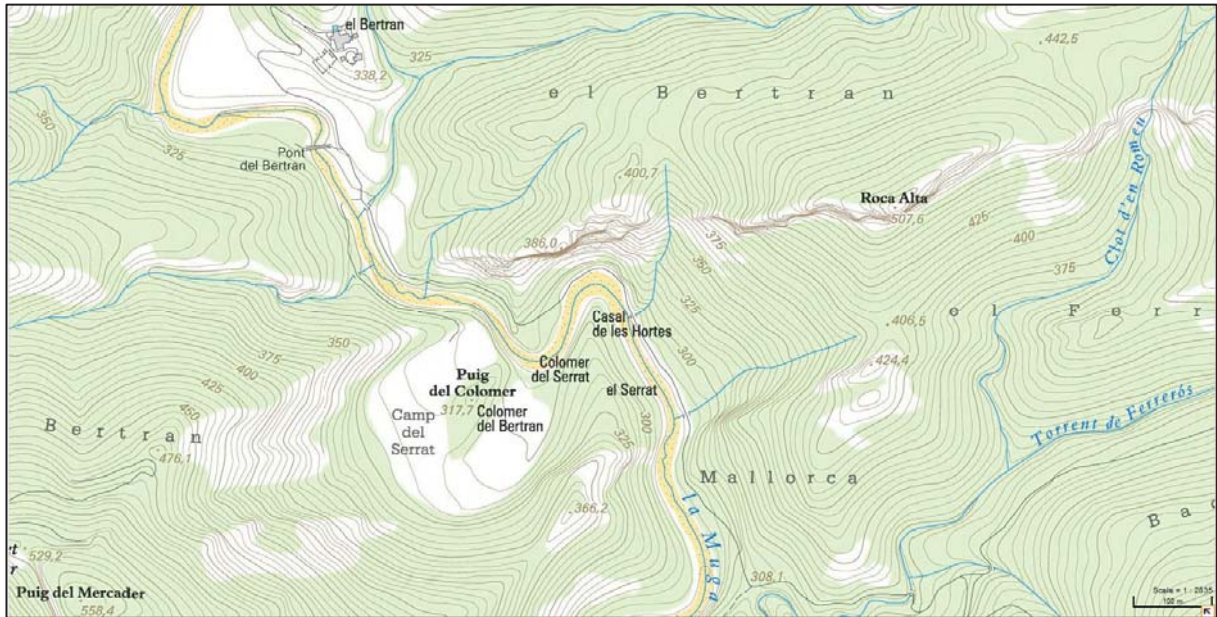


Fig. 2: Detall topogràfic de l'emplaçament de les restes del casal i del colomar al SE del mas Bertran (<http://www.icc.cat/vissir3/>)

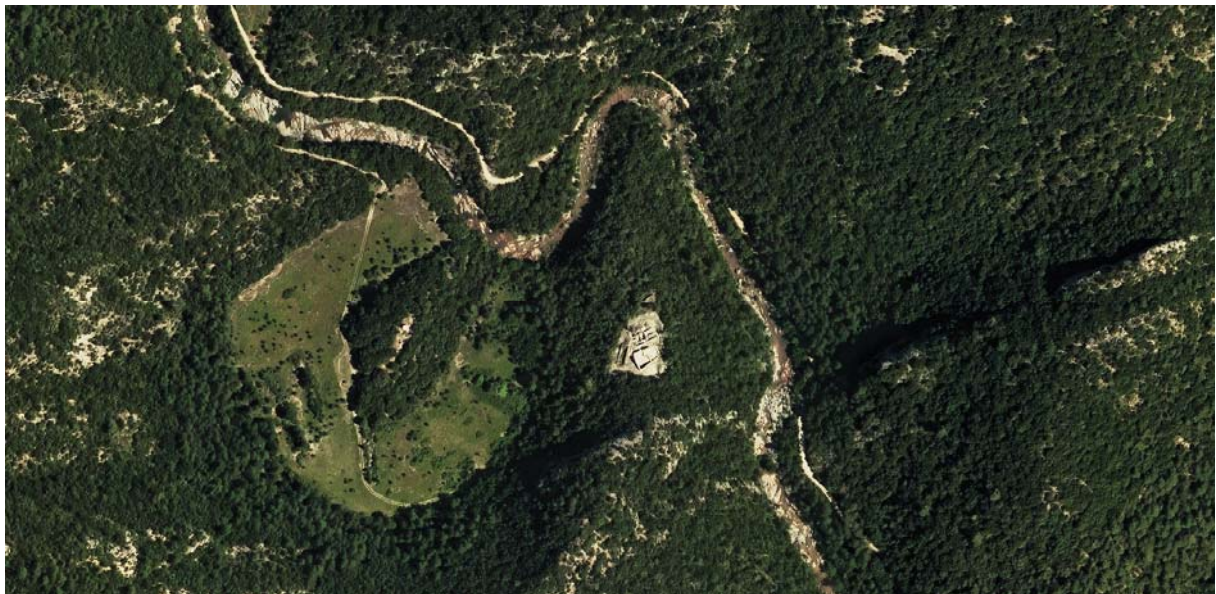


Fig. 3: Ortofoto actual de l'entorn, amb el colomar en un cim envoltat per camps i el casal enmig d'un dens bosc (<http://www.icc.cat/vissir3/>)

El casal és a uns 180 m en línia recta a l'est del colomar -restaurat l'any 2016-, i se situa sobre el vessant del Serrat, un cop traspassada la coma homònima (Fig. 2 i 3). El terreny conforma una mena d'esperó envoltat per un meandre de la Muga, i és precisament una mica més al nord d'aquest on també es troben les restes del colomar dit del Serrat i, més avall, del casal de les Hortes. La pista que es va fer el 2016 permet arribar fins a tocar de les construccions de la part oest del conjunt (Fig. 4).

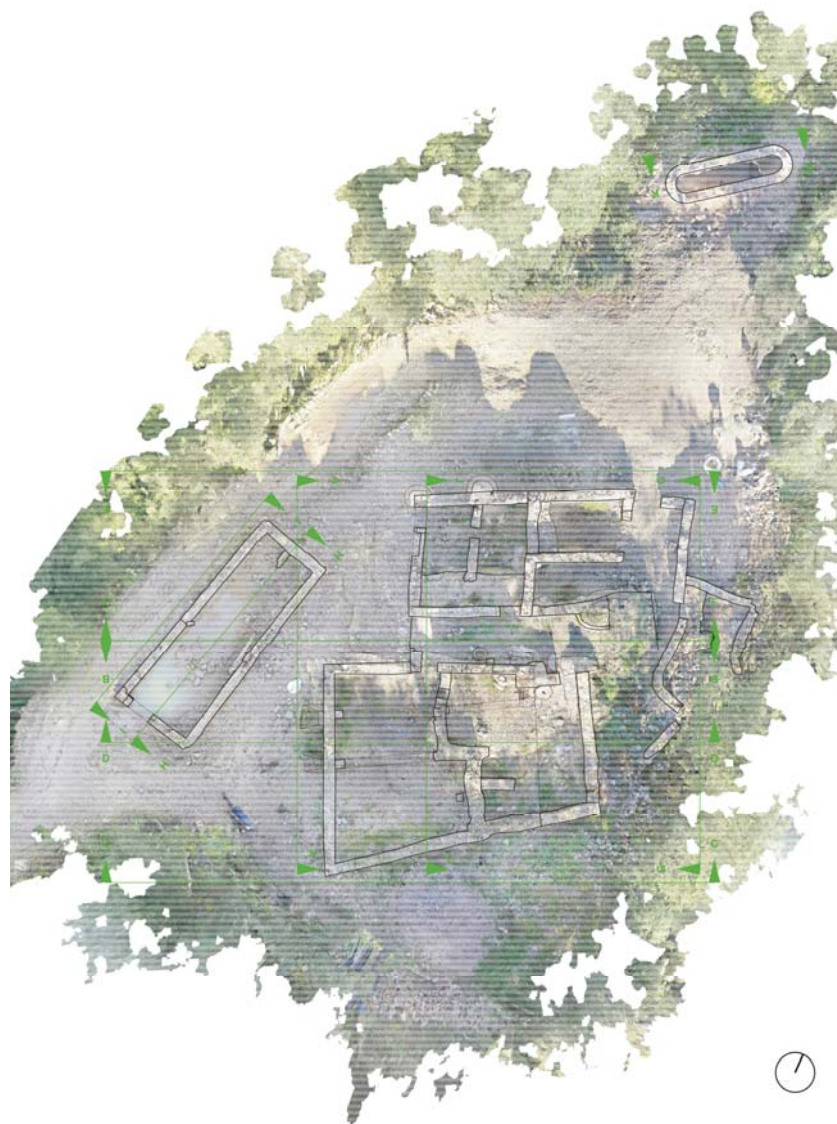


Fig. 4: Ortofoto de detall de l'espai descobert durant les campanyes d'excavació

Les coordenades al centre de l'emplaçament són:

Longitud: 2.705078 Latitud: 42.325984 (WGS84)
E (X): 475700 m - N (Y): 4686013 m (ETRS89 UTM 31N)
324 m s.n.m.

(Dades extretes de: <http://www.icc.cat/vissir3/>)

Informació geològica del punt on es troba l'edifici

El subsòl del lloc on es troba el Casal, segons els mapes geològics consultats, queda en el punt de contacte entre un terreny amb alternança de margues i lutites grises (epígraf de la unitat geològica PEICs) i un de calcàries bioclàstiques o margoses amb passades de lutites

grises, amb abundats restes de fòssils marins (epígraf de la unitat geològica PEICc). Ambdós s'han interpretat com a dipòsits o sediments de plataforma marina distal i mixta, respectivament, formats a l'era del Cenozoic, període Paleogen, època Eocè i edat Ilerdià¹ (Fig. 5). Entre ambdós s'estén una zona més baixa, antigament ocupada per camps, que correspon a una terrassa fluvial atribuïda al Pleistocè superior, formada per graves amb matriu sorrenca (epígraf Qt2).

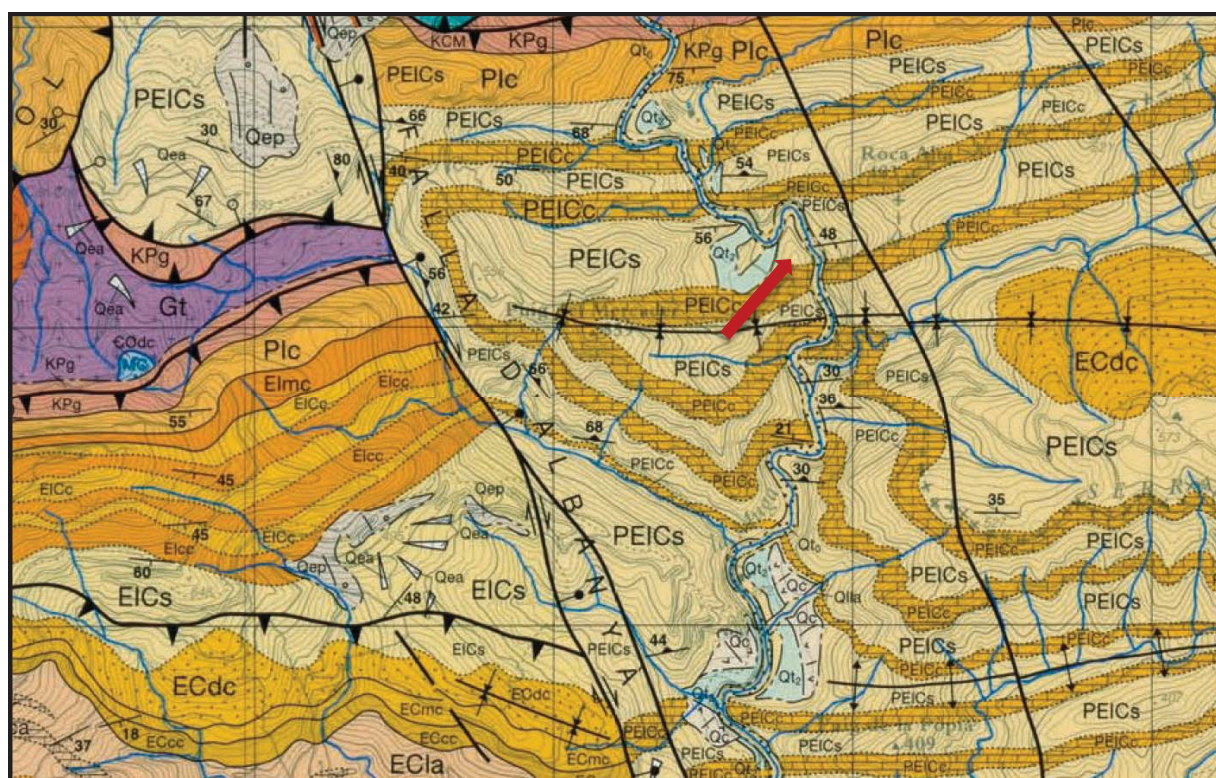


Fig. 5: Detall del mapa geològic de la zona segons catàleg l'ICGC amb indicació del lloc on es troba el casal (http://www.igc.cat/web/ca/igc_cataleg.html)

3. Notícies històriques i intervencions anteriors

No es tenen dades històriques sobre les restes que ens ocupen, atès que no s'ha fet, per ara, cap estudi documental detallat, per la qual cosa repetim allò que ja hem dit en anteriors memòries. Com també ja hem comentat altres vegades, un sondeig entre els protocols

¹ Mapa de base geològica 1:50.000 de l'Institut Cartogràfic de Catalunya (ICGC), al web <http://siurana.igc.cat/visorIGC/geologic.jsp?zoom=5&lat=4682916.5&lon=472014.5625&layers=00BoTTTTTT&map=topo>, i al catàleg de l'ICGC http://www.igc.cat/web/ca/igc_cataleg.html: mapa geològic de Catalunya, 1:25.000, Sant Llorenç de la Muga, full 257-2-1 (76-21) [consulta: 6 de març de 2017].

notarials que es conserven a l'Arxiu Històric de Girona seria una bona manera de començar a obtenir alguna referència sobre aquesta i altres construccions de la zona que s'hi poden relacionar.

L'únic treball que fins ara s'ha atribuït al casal és un article publicat l'any 2001. Després de visitar les restes de la zona, els autors d'aquest varen fer la proposta d'identificar-les, tot i que sense seguretat, amb la *villa Castiliani*, un vil·lar que ja apareix documentat a mitjan segle X i que hauria estat abandonat entre els segles XIV i XV, a partir de la pesta de 1348 (Badia *et al.* 2001, 331-333). Anteriorment, Jordi Bolós i Víctor Hurtado ja havien fet referència a dita *villa*, sense situar-la en el mapa (Bolós i Hurtado 1998, 28-29). El document de partida, al qual tots ells fan esment, és l'acta de consagració de l'església d'Albanyà pel bisbe Arnulf de Girona, de l'any 957, en la qual apareix la coma de la *villa Castiliani* en els límits de definició del seu territori.

Aquest article s'acompanya d'un aixecament topogràfic del conjunt de les restes del casal, a càrrec de Lluís Gratacós, Jenar Félix, Xavier Clotas i Lourdes Moret (Badia *et al.* 2001, 337 i 355). Avui ha estat substituït per un altre plànol, fet a partir d'un vol de dron, a càrrec de l'equip de l'Àrea de Monuments de la Diputació de Girona, que ha estat utilitzat en el projecte de consolidació de l'arquitecte Lluís Bayona (vegeu fig. 4).

Intervencions anteriors

Entre els mesos d'octubre de 2016 i febrer de 2017 (Puig 2017) es va procedir, en primer lloc, a excavar l'interior del colomar del Bertran al mateix temps que es portaven a terme tasques de neteja i consolidació, tant de les parets com de la coberta. L'excavació de l'interior va permetre deixar a la vista el nivell de sòl, que era la mateixa roca simplement condicionada, i veure la fonamentació del mur perimetral. La restauració de la coberta va requerir aixecar l'existent, que era de teula àrab, per tal de poder netejar i consolidar la volta de pedra, abans de reposar les mateixes teules, tot completant les que faltaven i assegurant els pendents per evitar filtracions d'aigua. Durant el procés es va observar com la volta no corresponia a l'estructura original sinó que reposava sobre una part del mur que havia estat remuntada posteriorment, mentre que l'obertura central es va considerar



l'accés a un segon pis o part superior que hauria estat amortitzada. Quant a les parets, els treballs varen consistir en reduir les dimensions de l'esvoranc que hi havia en el costat est, i en documentar les particularitats del parament exterior, així com les filades de nius del parament interior.

A la zona del casal es va procedir a desenrunar una part de la que es va considerar la sala principal (avui àmbit 1 de la zona 1) així com també l'exterior de la mateixa, al llarg de tota la façana sud i oest. La neteja s'estimava necessària per tal de restaurar les dovelles de la porta d'accés, així com per a relligar les pedres del mur on aquesta s'obre, estructura que presentava una estabilitat precària. Alliberar els murs de runa facilitava l'accés als restauradors i, al mateix temps, permetia preveure les necessitats de consolidació d'altres trams de mur i altres obertures, alguns dels quals també es varen executar.

En el moment de començar els treballs, l'aspecte del lloc era de total abandonament, absorbit pel bosc, per la qual cosa fou necessari, abans de res, talar els arbres que amagaven la construcció. Seguidament es va procedir a desenrunar la part exterior, davant de l'entrada, fins arribar a un sòl més net i uniforme, en el qual començava a aflorar la roca, que no es va tocar atès el seu major interès arqueològic. Aquests treballs varen alliberar de runa els dos contraforts exteriors i es va conèixer la seva fonamentació, alhora que es va comprovar com havien estat adossats posteriorment a la façana ja que amortitzaven les obertures originals de la mateixa.

Quant a la porta d'accés, es va descobrir completament l'arc i els brancals, fins arribar al marxapeu o llindar, i es va constatar que la degradació de les dovelles, que són de pedra margosa local, fou causada per un important incendi del que es varen trobar indicis destacables durant el rebaix de runa de l'interior de la sala. Aquest desenrunament també va permetre alliberar parcialment els murs perimetrals sud i oest, i documentar les espitlleres de defensa i estudiar els paraments per a detectar fases en la seva evolució constructiva. Finalment, la naturalesa de l'enderroc retirat va permetre suposar l'existència d'un pis superior així com d'una coberta de teules. Amb el buidat es va procurar no afectar



els nivells arqueològics associats al funcionament i l'amortització de l'edifici, atès que no estava prevista cap excavació metodològica en aquesta fase.

Durant els mesos d'octubre i novembre de 2017 es va portar a terme una segona campanya (Puig 2018a), aquesta motivada pels treballs de desenrunament i consolidació de les estructures del casal, segons *Consolidació del castell del Serrat d'Albanyà – fase 2017*. Tot i tractar-se de treballs de neteja, es varen definir els dos principals edificis que formaven part del conjunt, els identificats com a zona 1 i el 2. Al mateix temps es va intervenir, parcialment, en els edificis identificats com a zona 3 i 4. Quant a l'edifici 1 es va deixar al descobert la seva planta, de forma rectangular, orientada en sentit NE/SW, compartimentada en 6 àmbits, de dimensions diverses; la seva superfície es va estimar en uns 200 m², amb una llargada màxima de 17 m per una amplada mitjana de 12 m. La planta de l'edifici 2 també va resultar rectangular, orientada en sentit NE/SW, compartimentada, igualment, en 6 àmbits de dimensions diverses; la superfície es va estimar en uns 140 m², amb una llargada màxima de 17,80 m per una amplada mitjana de 8 m. Ambdues construccions estaven separades per un passadís de distribució, que facilitava la comunicació entre elles, tot i les irregularitats i el desnivell del terreny natural.

En relació als accessos al conjunt, es va constatar un punt d'arribada, des de l'exterior, pel costat SW, en direcció als edificis 1 i 4, així com cap a l'espai de distribució entre els edificis 1 i 2. No es va poder descobrir la cota de circulació pel costat de llevant, atès que no es va poder retirar l'acopi de runa i terres extretes durant la neteja. No obstant això, es va poder observar l'important desnivell de baixada cap al nord i l'est, on sembla que hi hauria un pas per entrar al conjunt per aquest costat, tot rodejant l'edifici 3. En aquest punt es va suposar l'existència d'unes escales, tot i que no es varen arribar a excavar. Quant a l'accés pel costat de ponent, en canvi, sembla que el terreny estaria relativament anivellat, fet que facilitaria l'accés a les dues portes que donen entrada als dos extrems de l'edifici 2.

També durant el desenrunament es va determinar el tipus de coberta que tindrien els edificis 1 i 2. La presència de fragments de teules a la part inferior de l'enderroc va donar a entendre que ambdós edificis disposarien d'un teulat, almenys en la darrera fase de



funcionament. Aquestes teules es varen localitzar en pràcticament tots els àmbits, a excepció dels espais de distribució entre edificis o zones de pas. També la presència d'escaleres, restes de finestres elevades i la gran quantitat de runa recuperada, va portar a pensar que aquests edificis tindrien, almenys, una planta pis. Sembla que l'accés a les mateixes es faria a través del passadís distribuïdor.

L'estudi també va permetre reconèixer diferents fases de construcció a partir de les diferències dels paraments existents. La més antiga seria la representada pels murs que conserven filades en *opus spicatum*. Posterior seria la dels murs construïts a base de pedres diverses, de format mitjà i gran, barrejades amb lloses, amb un rebliment de pedres més petites. Aquest tipus de parament sembla correspondre a ampliacions o refaccions posteriors del conjunt. En altres punts, sobretot a l'edifici 2, també es varen detectar murs fets amb rierencs, alguns simplement desbastats, i, finalment, unes reparacions fetes a base de lloses més petites, que caldria relacionar amb les reformes més tardanes. A partir d'aquestes observacions, es va plantejar la hipòtesi d'un primer edifici 1 de menor superfície i planta quadrangular, igual que l'edifici 2. A partir d'un moment difícil de datar, el casal s'ampliaria considerablement.

Quant a la cronologia de les fases constructives, es va proposar una datació pel moment inicial en època altmedieval, entorn dels segles X/XI, sense precisar, mentre que algunes reformes podrien correspondre a una fase baixmedieval, a partir del segle XIII/XIV. Quant al moment d'abandonament, diversos elements els situen entorn del segle XV. Al respecte es varen considerar la possibilitat que hagués patit els efectes dels terratrèmols que es coneix varen afectar la zona, en especial el de l'any 1432. A partir del segle XV el lloc no es tornarà a ocupar mai més com a habitatge.

La intervenció realitzada el mes d'octubre de 2018 (Puig 2018b) va consistir en el desenrunament d'altres espais del conjunt del casal, actuació que va permetre recuperar noves zones d'entre la runa sense incidir en els nivells arqueològics de les fases d'ocupació. Una de les zones en la que es va intervenir fou la que correspon a l'edifici 3, zona queda en un espai perimetral del conjunt, al costat est de les zones 1 i 2. Pel fet de trobar-se damunt



el pendent natural del lloc, el seu estat de conservació va resultar inferior a la resta del conjunt, amb murs que varen aparèixer molt ajustats als afloraments rocosos. No obstant això, es va poder calcular una superfície d'uns 73 m², amb una llargada nord-sud de 12,50 m per una amplada màxima de 4,60 m (al centre), i la seva compartimentació en 3 àmbits: l'àmbit 16, l'àmbit 18 i l'àmbit 19.

També es va intervenir a la zona o edifici 4, una construcció de planta rectangular, orientada en sentit NE/SW, independent, situada en el perímetre exterior dels edificis 1 i 2, a l'oest, i formada per un sol àmbit, el 17. La seva llargada màxima interior es va calcular en 13,60 m per una amplada a l'extrem sud de 4,68 m mentre que a l'extrem nord amida 3,92 m, el que representa una diferència d'uns 75 cm. Aquesta planta relativament afuada a l'extrem nord es va explicar pel fet que aquest edifici presentava dues fases constructives: la més antiga, de forma quadrangular i constructivament diferenciada amb trams en *opus spicatum*, seria la més propera a l'entrada; mentre que l'ampliació cap al nord, feta amb un parament irregular de lloses de pedra local, algunes grans, combinades amb pedres del mateix tipus simplement desbastades, s'hauria construït més estreta a causa de l'espai disponible, atès que aquí la roca aflora amb un fort desnivell. La porta d'accés a l'edifici es troba a la seva façana sud, obertura de 1,61 m de llum amb brancals de blocs de pedra local, grans i ben escairats.

També es va desenrutar la zona o edifici 5, construcció emplaçada en un espai perimetral del conjunt, al nord, a 18 m de distància de l'edifici 2. Les seves particularitats constructives el varen portar a considerar un colomar. Està format per un únic àmbit, el 20, de planta rectangular, llarga i estreta, amb els extrems arrodonits -en forma de semicercle-, orientada en sentit NE/SW, i es fonamenta damunt el desnivell de roca. La llargada total interior és de 6,92 m mentre que l'amplada és de 1,21 m a l'extrem est per 1,25 m a l'extrem oest. El parament extern d'aquesta construcció es caracteritza per l'ús de pedres de riu, de mides relativament similars, desbastades de forma simple per la cara visible i disposades en filades força regulars. El mateix tipus de parament es troba a la cara interior, però aquí presenta, entre filades, un seguit de forats quadrangulars, més o menys regulars, d'uns 20 cm per 25 cm (més alts que amples), que farien la funció de nius.



El darrer dels espais on es va intervenir fou a la zona 6, espai que es localitza en tota la llargada de la façana nord de l'edifici 2, que hem de considerar una àrea perimetral, de circulació exterior, segurament arranjada en terrasses, tal com mostren alguns indicis. Els treballs de desenrunament varen permetre recuperar el pendent original de roca i poder contemplar la façana nord de l'edifici 2 i les estructures que s'hi relacionaven.

Atès que els treballs foren pràcticament només de desenrunament, durant aquesta campanya tampoc es va precisar la cronologia de l'ocupació del casal. Malgrat les observacions que es varen fer a nivell de la tipologia constructiva dels murs, que donen pistes sobre una possible evolució arquitectònica del conjunt, fou impossible donar una cronologia per aquestes fases constructives. No obstant això, es va seguir mantenint la proposta d'un inici en època altmedieval, entorn dels segles X/XI, amb algunes reformes entorn dels segles XIII/XIV i un abandonament dins el segle XV, encara sense precisar.

Durant la darrera campanya, que es va realitzar el mes d'octubre de 2019 (Puig 2019), es va procedir a descobrir la cisterna situada a l'exterior del conjunt pel costat SW o zona 7. Aquest element, proper al Casal, devia abastir d'aigua els habitants del lloc. Es tracta d'una cavitat a la roca, la capacitat de la qual es va estimar en uns 6.000 litres, que molt probablement va aprofitar el forat deixat per una pedrera anterior, utilitzada per a construir els edificis en una primera època. A tocar de la cisterna, més al sud, es varen trobar traces del camí que envoltaria el Casal per aquest costat. Avui és un corriol en què es veuen restes de l'empedrat i dels murets perimetrals que el delimitarien. Sembla que el camí seguiria en direcció a l'est, tot resseguint la falda del turó.

La necessitat de fonamentar l'estructura que sosté l'escala mirador projectada, va comportar l'excavació completa de l'àmbit 3 de la zona 1. En aquesta estança, que ocupa la part alta del que considerem l'edifici principal, es va acabar d'extreure la capa de runa que havia quedat del desenrunament fet amb màquina l'any 2017, concretament la inferior, amb restes de teules de la coberta. Aquest estrat cobria un nivell de cendres que es varen relacionar amb el suposat incendi que va provocar la destrucció del lloc. Aquest capa



s'acumulava damunt la roca, i en alguns punt cobria les restes d'un paviment de lloses de pedra que arranjava les irregularitats del subsòl. Els materials recuperats en els nivells d'incendi i abandonament varen permetre precisar la datació d'aquest moment final a partir de la segona meitat del segle XV. No es varen localitzar, en canvi, materials que permetessin datar el moment fundacional.

4. Metodologia

Per tal d'ordenar espacialment les restes descobertes del Casal, des de la campanya de l'any 2017 s'ha organitzat l'excavació en zones i àmbits. Les zones són aquelles construccions independents o edificis, i els espais perimetrals exteriors que les envolten (Fig. 6). Es defineixen com a àmbits les compartimentacions internes de la zona. Tant en un cas com en l'altre, s'han numerat des de l'1 en endavant, a mesura que s'anaven descobrint.

L'edifici o zona 1 ocupa la part central, juntament amb l'edifici 2; té una superfície d'uns 200 m² i una llargada màxima de 17 m per una amplada mitjana de 12 m, i una planta rectangular orientada en sentit NE/SW, compartimentada en 6 àmbits, de dimensions diverses. Considerem que l'edifici 1 seria el principal, on segurament s'ubicaven les estances destinades a habitatge. L'edifici o zona 2, annex al nord i separat de l'edifici 1 per un passadís, té una superfície d'uns 140 m² i una llargada màxima de 17,80 m per una amplada mitjana de 8 m, i una planta rectangular orientada en sentit NW/SE, igualment compartimentada en 6 àmbits de dimensions diverses.

Al costat est dels anteriors hi trobem l'edifici o zona 3, de planta irregular, adaptada al desnivell de roca, que aquí és molt pronunciat, dins el qual s'han diferenciat 3 àmbits, amb una superfície total aproximada d'uns 73 m² i una llargada nord-sud de 12,50 m per una amplada màxima de 4,60 m (al centre). Durant aquest any 2020 s'ha diferenciat un quart àmbit, tot i que és un espai de transició entre l'edifici 1 i les zones 3 i 8. L'edifici o zona 4 és una construcció de planta rectangular, orientada en sentit NE/SW, independent, situada a l'oest dels edificis 1 i 2, esbiaixada respecte d'aquests, que està formada per un sol àmbit, de 13,60 m de llargada per una amplada entre 4,68 m -extrem sud- i 3,92 m -extrem nord.



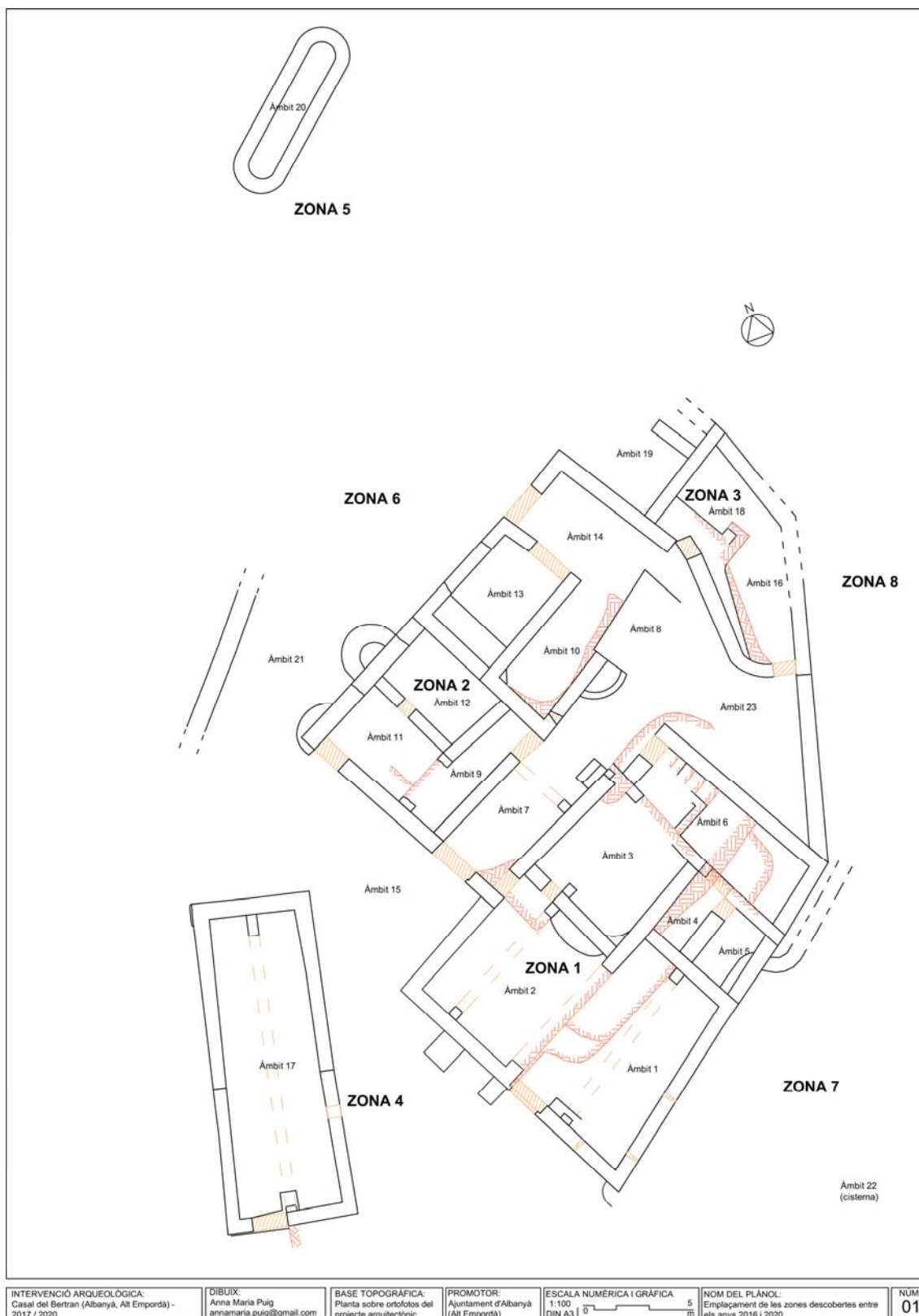


Fig. 6: Planta de les estructures descobertes durant els anys 2017/2020, amb la numeració emprada per les diferents zones i àmbits

L'edifici o zona 5 correspon a un colomar, emplaçat uns 18 m a distància al nord de l'edifici 2, que també està format per un sol àmbit de planta rectangular, llarga i estreta, amb els extrems arrodonits -en forma de semicercle-, orientada en sentit NE/SW. La llargada total interior és de 6,92 m mentre que l'amplada a l'extrem est és de 1,21 m per 1,25 m a l'extrem oest. La zona 6 és l'espai entre els edificis 1, 2 i 4, a ponent, on s'hi han diferenciat 2 àmbits. La zona 7 és la que correspon a l'àrea perimetral al sud de l'edifici o zona 1, espai en què es troba la cisterna excavada l'any 2019. La zona 8 és l'espai perimetral est, on enguany s'han fet treballs de neteja de bosc i desenrunament.

En la major part d'aquests edificis o zones només s'havia procedit a retirar els nivells de runa que cobrien les estructures fins arribar als nivells arqueològics d'interès, estrats que s'havien deixat per excavar a l'espera de poder-hi intervenir amb metodologia. Els treballs de desenrunament s'han fet sempre amb màquina excavadora, ja que teníem la certesa que els nivells que amagaven les construccions, que procedien de la caiguda de les parets, no presentaven excessius problemes de seguiment. Des del 2018, la runa que s'extreu es trasllada en camió a un punt allunyat del conjunt, en el marge d'un camp que hi ha abans d'arribar al Casal, que és de la mateixa propietat del Bertran. La proximitat del punt d'aplec no dificulta la reutilització de les pedres en futures restauracions, si es considerés necessari. Quant a les pedres carejades o ben treballades, es pren la precaució de recuperar-les i fer-ne un dipòsit a part, a tocar mateix del Casal.

D'aquesta manera, amb màquina, s'han acabat de buidar els àmbits 4, 5 i 6 de l'edifici 1, els àmbits 16 i 23 de l'edifici 3, i a desenrunar les zones 7 i 8. En aquesta darrera zona, i de manera prèvia als treballs de desenrunament, s'ha procedit a la neteja i el desbrossament de la vegetació que hi havia, així com a la tala d'alguns arbres que impedièen l'accés a les màquines, amb supervisió arqueològica. A la zona 7 s'ha acabat de retirar la runa que s'havia acumulat en anteriors campanyes, i s'ha arranjat un pas per poder baixar les màquines a la zona 8.

Un cop extreta la capa de runa amb màquina, s'ha continuat manualment en tots els àmbits esmentats, amb la metodologia habitual que s'utilitza en el sistema de registre arqueològic



estratigràfic. S'ha elaborat una fitxa d'inventari d'UE's i s'han registrat tots els detalls d'interès de forma gràfica, amb planimetria i fotografia digital. S'adjunta el registre fotogràfic complet en aquesta memòria, llistat que es relaciona en el capítol corresponent.

Quant a la numeració de les unitats estratigràfiques, en cadascun dels àmbits ja començats s'ha seguit a partir del darrer número lliure. A la zona 8 s'ha reservat el 800 pel superficial general, i s'ha continuat a partir del 801 per la resta. Els materials recuperats s'han siglat amb les inicials CB.A20 (C[asal]B[ertran].A[lbanyà][20]20) seguides del núm. d'UE corresponent.

Els treballs de paleta de reparació i consolidació dels murs també s'han fet sota control arqueològic i amb la supervisió de la direcció de l'obra. En aquests murs s'ha d'intervingut de forma correctora per evitar la seva caiguda.

5. Relació dels treballs efectuats

Els treballs realitzats en la campanya de l'any 2020 s'han ajustat a les necessitats del projecte de consolidació, que són bàsicament les de neteja, desenrunament i restauració de les parets que es descobreixen (Fig. 7). Així s'ha procedit en totes la zones on s'ha intervingut, amb la única excepció d'una part dels edificis principals, els identificats com a zones 1, 2 i 3, ja desenrunats en anteriors campanyes, on s'ha continuat l'excavació amb metodologia fins arribar al subsòl natural. La necessitat d'esgotar l'estratigrafia ha vingut imposada per la proposta del projecte d'estendre un paviment de sauló, compactat amb calç aèria, de 10 cm de gruix, en tota la superfície dels àmbits que conformen aquests edificis. D'aquesta forma es pretén evitar el desgast i l'erosió del terreny existent i, alhora, facilitar la visita.

Aquesta actuació no presentava cap impediment a l'espai de l'edifici 2, el situat més al nord, atès que el desenrunament anterior ja havia arribat a deixar la roca del subsòl a la vista. Aquí només s'han retirat les terres i les pedres acumulades durant els successius treballs de consolidació de les estructures, així com la brossa vegetal, per tal de deixar els espais



nets abans de col·locar el paviment de sauló. Aquests treballs s'han fet igualment sota control arqueològic, però no han aparegut materials.



Fig. 7: Actuacions previstes per la campanya de l'any 2020 (plànol 02 del projecte)

5.1. Zona o edifici 1

A l'edifici 1 s'ha actuat en tots els àmbits excepte en el 3 (Fig. 8), que ja fou objecte d'excavació durant la campanya de l'any 2019 (Puig 2019). En la resta d'àmbits s'ha esgotat l'estudi de l'estratigrafia fins arribar a la roca del subsòl. S'ha procedit a acabar de retirar amb màquina la part que quedava de l'estrat de runa deixat l'any 2017, que alguns punts presentava una certa potència, com ara a l'àmbit 5 i en una part del 6, on no es va poder finalitzar l'extracció per tal de no malmetre l'estabilitat d'alguns murs que primer calia consolidar. En els àmbits 1 i 2 no ha fet falta actuar amb màquina atès que els nivells que s'havien deixat ja eren els finals.

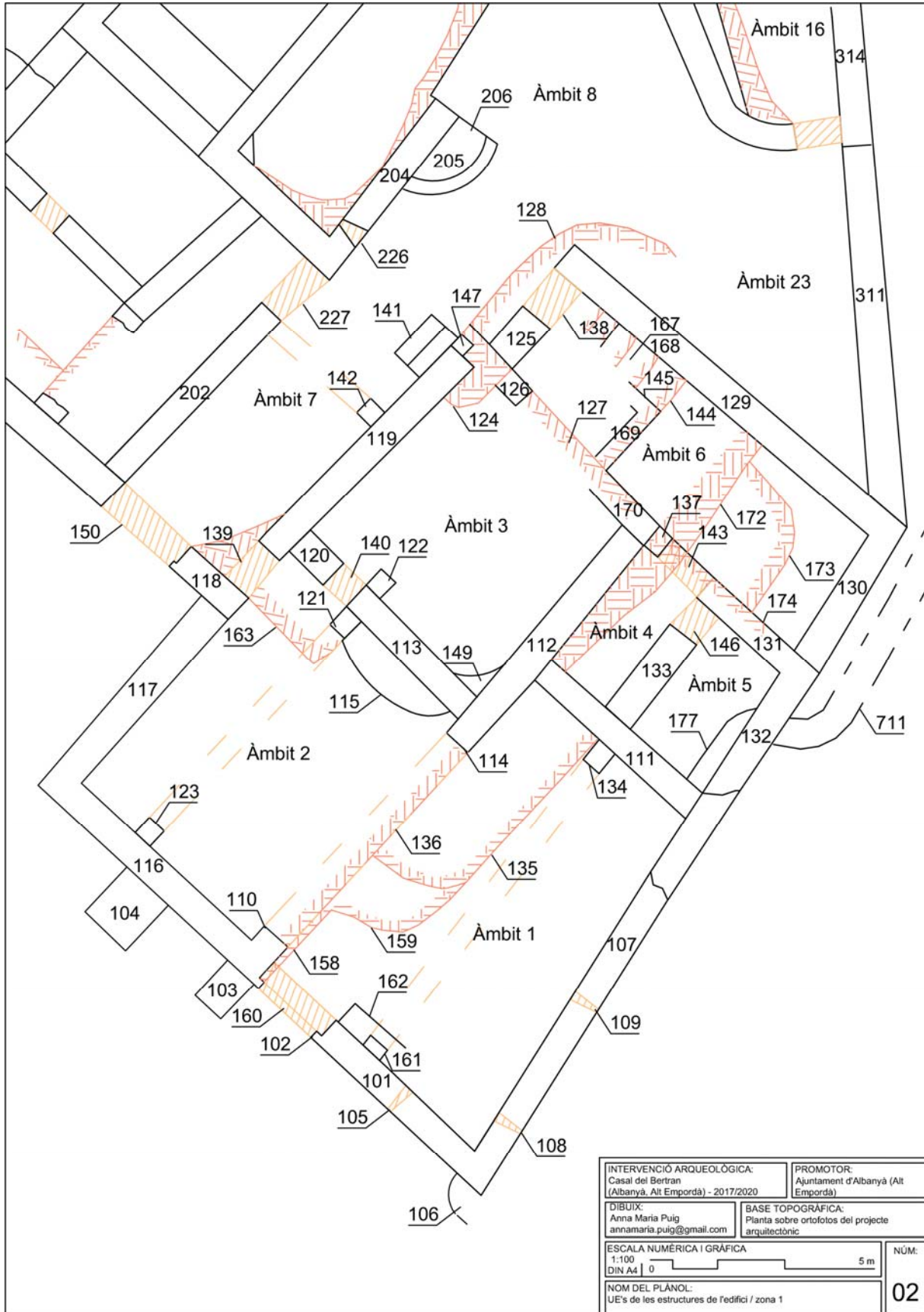


Fig. 8: Planta general de l'edifici 1 amb els diferents àmbit i unitats estratigràfiques diferenciades



5.1.1. Àmbit 1

L'any 2017 es va extreure tota la runa que colgava aquest àmbit, estança que se situa a l'extrem SW de l'edifici 1. Els treballs es varen aturar al detectar un estrat més net de runa (Foto núm. 01), capa en què quedaven algunes restes de teules trencades, UE 100, per sota de la qual s'intuïen restes d'un important incendi. A partir d'aquesta cota es va abandonar l'excavació a l'espera de poder-hi intervenir amb metodologia arqueològica. Aquest any s'ha optat per excavar la meitat oest de l'àmbit, la més propera a la porta d'entrada, per tal d'estudiar aquest nivell d'incendi i, al mateix temps, l'accés a l'edifici (Fotos núm. 02 a 04). S'ha deixat la meitat est com a reserva, no només pel fet que no quedarà afectada per la col·locació del paviment de sauló, sinó també perquè presenta gran quantitat de carbons, de format gran, que si no es poden conservar amb les mesures adequades almenys garantim la seva preservació en l'ambient original.

El nivell diferenciat dins la cala, UE 157, ha consistit en una capa de cendres i carbons, amb taques de terres absolutament cremades, que cobria directament la roca del subsòl. No s'ha detectat, almenys en l'espai excavat, cap mena de paviment. La roca apareix arranjada, com també ho és en el punt de contacte amb l'àmbit 2, això és en el límit nord de l'àmbit 1. Durant el desenrunament fet el 2017 ja es va veure com a la separació entre aquestes dues estances, que es troben a diferent nivell, la roca havia estat retallada formant un graó, el de la UE 136, i una plataforma, UE 135 (Fig. 8). En línia amb el graó UE 136 i per sobre d'aquest hi havia una gran arcada, d'uns 6 m de llum, recolzada sobre els arrencaments UE 114 i UE 110. L'excavació del nivell d'incendi ha permès distingir un segon graó per sota del de la UE 136, el de la UE 158, i la part final de la plataforma UE 135, UE 159 (Fotos núm. 05 a 09). Damunt la roca quedaven taques d'una argila groguenca que, per les dades que hem obtingut fins al moment, sabem que fou emprada com a material de construcció en el Casal.

A part dels nivells esmentats, l'excavació ha permès documentar el marxapeu de la porta d'entrada, UE 160, fet amb lloses de pedra local (Foto núm. 09), i acabar de descobrir l'arrencament oest de l'arc, UE 161 (Fotos núm. 10 i 11), que funcionava amb el de la UE 134, a l'est. Ambdós suporten l'arcada que compartimentava l'espai en dos i que, a la vegada,



devia sostenir el sostre de l'àmbit. Aquesta gran obertura tenia uns 7,80 m de llum. Al voltant de l'arrencament UE 161 s'han vist unes pedres grans, ben col·locades, posades planes, lligades amb morter de calç, UE 162, que no descartem puguin correspondre a un reforç de l'arc.

Quant a la datació del moment d'abandonament, ni l'estrat de runa, UE 100, ni el nivell d'incendi, UE 157, han proporcionat materials que permetin precisar la datació.

UE 100	V.	B.	N.	Alt.	S/F	Observacions	Núm. inv.
VIDRADA MONOCROMA					2	Mateixa peça	CB.A20-100
GROLLERA REDUÏDA					1		CB.A20-100
TOTAL					3		
FERRO					2	Frag. de claus	CB.A20-100

UE 157	V.	B.	N.	Alt.	S/F	Observacions	Núm. inv.
VIDRADA MONOCROMA					2		CB.A20-157
GROLLERA REDUÏDA			1			Dec. puntillada	CB.A20-157-1
TOTAL			1		2		
CARBONS						Mostres	

Inventari de materials arqueològics de les UE's 100 i 157

5.1.2. Àmbit 2

Quan va finalitzar el desenrunament l'any 2017 ja es va veure com a la meitat est de l'àmbit apareixia la roca del subsòl per sota de la capa final d'enderroc, formada per fragments de teules. A la meitat oest el nivell era més baix, amb pendent cap a ponent. Aquesta part s'ha deixat com a reserva arqueològica per no quedar afectada per la col·locació del paviment de sauló. Els treballs han consistit en retirar les restes del nivell de teules, UE 164, que no ha aportat materials arqueològics d'interès, tal com es veu en el quadre següent.

UE 164	V.	B.	N.	Alt.	S/F	Observacions	Núm. inv.
GROLLERA REDUÏDA					1		CB.A20-164
TOTAL					1		
FERRO					3	Frag. de claus	CB.A20-164
FERRO					1	Gafa	CB.A20-164
FERRO					1	Indeterminat	CB.A20-164
FUSTA						Mostres	

Inventari del material arqueològic de la UE 164



Un cop tretes les restes de runa, s'ha vist la roca del subsòl relativament arranjada (Fotos núm. 12 i 13), rebaixada i aplanada, amb un lleuger graó a l'extrem NE, UE 163, just en el punt on es troben les portes d'accés cap a l'àmbit 3, UE 140, i cap a l'àmbit 7 o passadís entre els edificis 1 i 2, UE 139 (Fig. 8). Insistirem sobre aquesta darrera porta més endavant.

Per sota de l'estrat de runa UE 164 ha aparegut una capa de cendres, carbons i terres cremades, UE 166, no molt diferent que la UE 157 de l'àmbit 1 (Fotos núm. 14 i 15). Aquesta es concentrava especialment davant l'estructura UE 115, que és de forma semicircular i s'adossa al mur perimetral UE 113, i davant l'arrencament d'arc UE 114, això és a l'extrem SE de l'àmbit. També aquí s'han trobat restes d'argiles de construcció de color groguenc. Aquestes podrien haver servit per assentar i unir les peces d'un possible paviment de lloses, del que només quedava un testimoni (Foto núm. 15). Aquest sòl seria molt similar al trobat a l'àmbit 3 del mateix edifici durant la campanya de l'any 2019, el de la UE 155. Aquest tipus de terra, fet amb pedra local, sembla que només es va col·locar per regularitzar els punts en què el subsòl presentava un major desnivell o forats. Just on s'ha trobat la llosa de l'àmbit 2, la roca forma un clot irregular (Fotos núm. 16 a 18).

Finalment comentar, respecte de la porta d'accés a l'àmbit 7, la de la UE 139, que la retirada de l'enderroc ha permès veure el marxapeu original, fet a la mateixa roca, i els forats de polleguera oberts a la base dels brancals (Fotos núm. 19 a 22). Un cop traspasat el llindar, la roca forma un graó en el pas cap a l'àmbit 7.

5.1.3. Àmbit 4

L'àmbit 4, també desenrunat l'any 2017, queda encaixat entre els àmbits 3 i 5, i a l'est de l'àmbit 1 (Fig. 8; Fotos núm. 23 a 28). En el moment de començar els treballs encara quedava per treure una part de la capa de runa, UE 175, que s'ha retirat parcialment amb màquina i s'ha acabat a mà, tot i que no hi havia diferència fins arribar a la roca.

UE 175	V.	B.	N.	Alt.	S/F	Observacions	Núm. inv.
BLAU I DAURAT VALENCIÀ	3					Escudella	CB.A20-175-1
REFLEX METÀL·LIC VALENCIÀ	2					Escudella	CB.A20-175-2 i 3
BLAU VALENCIÀ					1	Plat	CB.A20-175-4



BLAU CATALÀ		1				Plat	CB.A20-175-5
VIDRADA MONOCROMA	1						CB.A20-175-6
VIDRADA MONOCROMA		1					CB.A20-175-7
VIDRADA MONOCROMA					3		CB.A20-175
VIDRADA DE CUINA	2				3	Olla	CB.A20-175-8
VIDRADA DE CUINA			1				CB.A20-175-9
COMUNA OXIDADA	1						CB.A20-175-10
COMUNA OXIDADA					2		CB.A20-175
GROLLERA REDUÏDA	3						CB.A20-175-11 a 13
GROLLERA REDUÏDA			1				CB.A20-175-14
GROLLERA REDUÏDA					17		CB.A20-175
TOTAL	12	2	2		26		
FAUNA					4		CB.A20-175
PEDRA					1	Amb sec de corda	CB.A20-175-15
FERRO					2	Frag. de claus	CB.A20-175

Inventari del material arqueològic de la UE 175



Materials ceràmics decorats de la UE 175

Aquest estrat ha proporcionat prou material ceràmic per a datar-lo en un context posterior a mitjan segle XV. Aquesta cronologia ve donada per tres fragments d'una mateixa escudella valenciana decorada en blau i daurat, amb el motiu de les fulles d'heura en daurat -pràcticament desapareguda- i les corones en blau (CB.A20-175-1). Els dos fragments de plats en blau poden encaixar amb aquesta cronologia del segle XV (CB.A20-175-4 i 5). Quant a les escudelles en daurat, no podem aportar cap dada atès que la decoració està totalment perduda (CB.A20-175-2 i 3).

Un cop retirat l'estrat, s'ha vist millor el mur que comparteix amb l'àmbit 5, el de la UE 131, estructura que els separa de la part baixa de l'àmbit 6. La conservació del mur és precària i s'ajusta al desnivell de la roca, que en part està retallat per a rebre'l. A la part més fonda de l'àmbit 6 es conserva una part construïda en *opus spicatum* (Fotos núm. 25 i 26). Farem unes observacions respecte d'aquest mur a l'apartat de conclusions, ja que considerem que correspon a la façana antiga de l'edifici 1. En aquest mur sembla que hi havia una porta, ja detectada anteriorment, que comunicava l'àmbit 4 amb l'àmbit 6, la de la UE 143. Aquest accés ens ha arribat en mal estat i enguany s'han descobert algunes pedres d'un possible marxapeu (Fotos núm. 28 i 29). La porta s'ajusta a un graó de roca, el de la UE 172, que redueix la superfície interior de l'àmbit a la meitat. Aquest desnivell, però, sembla que no era visible sinó que estava colgat de terra, estrat que no hem pogut diferenciar del tot. Sense aquest nivell seria poc practicable la comunicació amb l'àmbit 5 (Fotos núm. 30 a 32). Damunt aquest graó es fonamenta la paret que separa l'àmbit 4 del 3, veí al nord, la de la UE 112, i el brancal nord de la porta esmentada, el de la UE 137.

La comunicació entre els àmbits 4 i 5 es feia a través de la porta UE 146, oberta en el mur que els separa, UE 133. A la part baixa del mur s'ha localitzat el forat de polleguera (Foto núm. 33).

5.1.4. Àmbit 5

En aquest àmbit, veí al sud de l'àmbit 4, també s'havia buidat pràcticament tota la runa, però fou necessari deixar una part per no posar en perill l'estabilitat dels murs perimetrals sud, UE 132, i oest, UE 111 (Fig. 8). La consolidació dels mateixos, feta a final de la campanya de l'any 2019, ha permès completar l'excavació. El nivell de runa que quedava, el de la UE 176, cobria directament la roca, que ha aparegut simplement anivellada, així com les restes d'una canalització, la de la UE 177. Aquesta ja s'havia descobert parcialment l'any passat, durant els esmentats treballs de consolidació del mur UE 132. El desguàs, que s'ajusta a una diàclasi de la roca, anava cobert amb lloses de pedra, que es conserven escassament (Fotos núm. 35 a 37). No sabem ben bé d'on ve, tot i que sembla que travessa el mur UE 111 des de l'oest, procedent l'àmbit 1. El que sí sabem, és que travessa el mur UE 132 per dirigir-se cap a l'exterior o zona 7, espai on rep el núm. d'UE 711, estructura que descriurem a l'apartat



corresponent. Just a l'extrem est de la canal s'ha detectat una taca de carbons i cendres (Fotos núm. 36 i 37), acumulada damunt la roca.

No podem datar l'amortització d'aquest àmbit a partir dels materials recuperats a l'estrat d'enderroc UE 176. No obstant això, per proximitat i similituds morfològiques amb el de l'àmbit 4, UE 175, considerem que podem fer extensiva la cronologia.

UE 176	V.	B.	N.	Alt.	S/F	Observacions	Núm. inv.
VIDRADA MONOCROMA		1					CB.A20-176-1
VIDRADA DE CUINA					1		CB.A20-176
GROLLERA REDUÏDA	1					Olla	CB.A20-176-2
GROLLERA REDUÏDA			1			Dos fragments	CB.A20-176-3
GROLLERA REDUÏDA					6		CB.A20-176
TOTAL	1	1	1		7		
FAUNA					9		CB.A20-176

Inventari del material arqueològic de la UE 176

5.1.5. Àmbit 6

Aquest àmbit s'havia buidat parcialment de runa en la seva meitat NW, pràcticament fins a nivell de roca, mentre que la meitat SE restava per finalitzar. En aquest extrem es va constatar que el terreny feia una baixada considerable. Enguany s'ha procedit a acabar de buidar el que quedava, primer amb màquina (Foto núm. 38) i després a mà, a la part més propera a la roca, tot i que no hi havia cap diferència. L'estrat, identificat amb la UE 171, ha proporcionat una quantitat notable de pedres i teules. El desenrunament ha permès confirmar que el terreny cau en un pronunciat pendent. El desnivell se salva amb replans: el de la UE 172, que prové de l'àmbit 4, i el de la UE 173 (Fig. 8; Fotos núm. 39 a 42 i 46 a 48). Un replà més alt, el de la UE 144, ja s'havia descobert l'any 2017. Per damunt d'aquest hi ha la plataforma que connecta amb l'àmbit 3, a la mateixa cota de circulació, delimitada pels murs UE 169, al sud, i UE 145 a l'est (Fig. 8). Entre aquest replà i el mur perimetral est de l'àmbit, el de la UE 129, que és el de la façana de l'edifici 1 que funciona en el darrer moment, queda un estret passadís. En aquest espai ja s'havien vist les restes d'un graonat, parcialment excavat a la roca i parcialment construït, UE 167/168, que serviria per accedir a la part fonda de l'àmbit 6 des de la porta que comunica amb l'àmbit 7, espai que separa i comunica els edificis 1 i 2 (Fig. 8; Fotos núm. 42 a 44).

L'excavació també ha deixat a la vista la fonamentació del mur perimetral est UE 129, al que ja ens hem referit, i el mur sud, UE 130 (Fotos núm. 44 i 45). Ambdós estan totalment adaptats al desnivell de la roca, pràcticament sense banqueta -només amb un simple regruix a la base. Aquestes parets estan fetes amb blocs de pedra local de format mig i gran, relativament ben col·locats en pseudo-filades, que responen a una tipologia constructiva més tardana dins l'edifici. Els murs més antics són els que conserven filades en *opus spicatum*, tal com es veu a la base d'un fragment del mur perimetral oest, el de la UE 131 (Fotos núm. 46 i 47), que ja hem comentat i sobre el que insistirem a l'apartat de conclusions.

Quant a la cronologia de l'estat d'enderroc UE 171, s'han recuperat suficients materials ceràmics, entre ells un fragment de vora d'escudella de reflex metàl·lic valencià decorada amb el motiu dels margallons, que permet situar-nos dins la segona meitat avançada del segle XV.

UE 171	V.	B.	N.	Alt.	S/F	Observacions	Núm. inv.
REFLEX METÀL·LIC VALENCIÀ	1					Escudella	CB.A20-171-1
VIDRADA DE CUINA					2		CB.A20-171
COMUNA REDUÏDA					1		CB.A20-171
GROLLERA REDUÏDA	1					Olla	CB.A20-171-2
GROLLERA REDUÏDA					5		CB.A20-171
TOTAL	2				7		
VIDRE					1		CB.A20-171
FERRO					1	Indeterminat	CB.A20-171
FAUNA					1		CB.A20-171
FÒSSIL					1		CB.A20-171

Inventari del material arqueològic de la UE 171. Escudella amb el motiu dels margallons en daurat i un fòssil



5.2. Zona o edifici 3

En aquesta zona ja s'hi va intervenir l'any 2018, espai on es varen descobrir un total de 3 àmbits: el 16, on s'ha continuat enguany, el 18 i el 19 (Puig 2018b, 16-22), (Fig. 9).

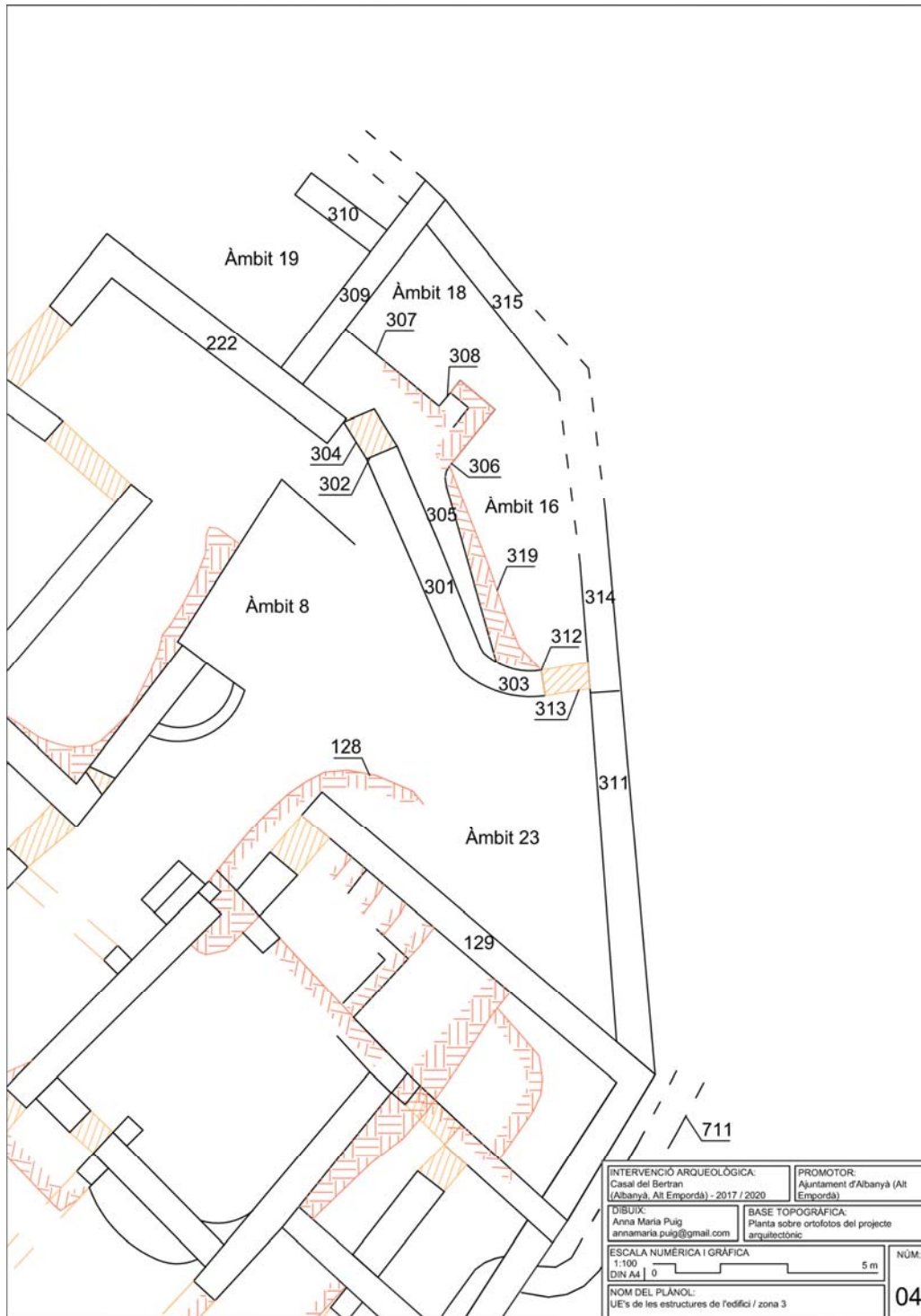


Fig. 9: Planta general de l'edifici 3 amb els diferents àmbit i unitats estratigràfiques diferenciades



5.2.1. Àmbit 16

Per la dificultat de poder accedir a aquest àmbit amb màquina, l'any 2018 es va extreure l'enderroc a mà, sense poder arribar al nivell de circulació original. Aquest any 2020 tampoc s'ha pogut completar el rebaix amb màquina, ni des de la part exterior o zona 8, atès que el desnivell era excessiu (Foto núm. 49). L'interès envers aquest àmbit, de planta irregular, ve donat pel mur perimetral oest que gira cap al sud en semicercle, UE's 301 i 303 (Fig. 9), paret que presenta restes d'*opus spicatum* (Fotos núm. 50 i 51), el que denotaria la seva antiguitat dins el conjunt del Casal. La seva forma havia fet pensar en les restes d'un possible absis, potser d'una esglésiola, extrem que no podem afirmar.

El desenrunament de l'àmbit 16, així com del 23, veí al sud-oest, ha permès veure la fonamentació del mur UE 301/303 per la cara exterior, directament recolzada sobre el desnivell de la roca (Foto núm. 52), així com acabar de descobrir la porta d'entrada a l'àmbit, la de la UE 313, definida pel brancal UE 312, que sembla obert *a posteriori* (Fig. 9; Foto núm. 52 a 54). Aquest porta permetia la comunicació entre l'àmbit 16 i la part baixa de l'àmbit 23. A l'espai del marxapeu, s'han vist unes pedres posades planes que en podrien haver format part (Foto núm. 54).

Un cop finalitzada l'excavació, s'ha fet visible el basament de l'estructura UE 305 -bancada que ressegueix el perimetral UE 301-, que consisteix en un graó de roca, UE 319 (Fotos núm. 56 i 60). La mateixa roca, rebaixada i anivellada, ha aparegut com a sòl de l'interior de l'àmbit (Fotos núm. 56 i 59). El perimetral est, el de la UE 314 (Fig. 9), que ja es coneixia per la cara exterior, s'ha acabat de descobrir (Fotos núm. 58 i 59), de manera que s'ha pogut consolidar a nivell de coronament. Amb aquesta intervenció es podran salvar les restes que en queden en el tram de l'àmbit 16, atès que bona part del mur està pràcticament desaparegut a causa de la seva fonamentació damunt el desnivell de roca que separa l'edifici 3 de la zona 8.

Tal com va passar durant la campanya de l'any 2018, no s'han recuperat materials que permetin fer una aproximació cronològica sobre el moment d'amortització d'aquest espai.



5.2.1. Àmbit 23

En aquest àmbit només s'havien fet treballs de neteja de brossa vegetal i retirada d'alguns arbres. L'accés de les màquines era molt complex, dificultat que enguany s'ha solucionat amb el desenrunament i l'arranjament de l'espai exterior pel costat de migdia, al procurar un accés entre les zones 7 i 8 (Fotos núm. 61 i 62).

En primer terme comentar que aquest àmbit, que té una forma triangular (Fig. 9), queda encaixat entre la façana est de l'edifici 1 i la façana sud de l'edifici 3. Ja hem descrit la comunicació entre l'àmbit 23 i aquest darrer edifici a través de la porta oberta a l'àmbit 16. A la part alta, la de l'extrem NW, la comunicació es faria a través de l'àmbit 8, situat al final del passadís o àmbit 7, que separa els edificis 1 i 2.

En treure l'estrat de runa que omplia l'espai, el de la UE 316, s'ha posat en evidència l'important desnivell i les irregularitats que presenta el subsòl rocós en tot l'àmbit, amb una baixada notable cap al sud (Fotos núm. 63 i 64). S'hi poden diferenciar un seguit de replans, més o menys practicables, en els que s'esperava trobar restes d'algun graonat, que no s'han vist. No sabem si realment se circulava per sobre d'aquest desnivell, que té més aviat aspecte d'un espai exterior. No obstant això, hem de tenir en compte la porta de l'àmbit 16, que facilitaria el pas cap la part inferior de l'àmbit que ens ocupa. Entre el mur perimetral UE 311 i la roca quedava un estret accés (Foto núm. 65).

Respecte d'aquest mur UE 311, que es coneixia parcialment a nivell de parament exterior, s'ha arribat a veure la seva llargada completa i l'entrega contra l'angle SE de l'edifici 1. La seva construcció sembla ben bé la d'un mur de tancament o delimitació externa del conjunt, que va resseguir tota la façana de llevant del Casal amb diferents tramades (Fotos núm. 66 i 67). Justament el perimetral UE 314 de l'àmbit 16, que abans hem descrit, en forma part. Seguirem comentant aquest mur de delimitació del conjunt a l'apartat de descripció dels treballs a la zona 8.

Quant a l'estrat d'enderroc UE 316, excavat amb màquina, que s'ha acabat manualment a la part més fonda de l'àmbit i ran del mur UE 311, s'ha caracteritzat per la presència de



pedres abundants, especialment grans, procedents del murs que delimiten l'espai. Només s'han trobat alguns escassos fragments de teules a la part inferior. Tot i el material recuperat, no disposem d'elements prou determinants per a poder donar una cronologia. Els fragments d'escudella valenciana en daurat no conserven la decoració.

UE 316	V.	B.	N.	Alt.	S/F	Observacions	Núm. inv.
REFLEX METÀL·LIC VALENCIÀ	1					Escudella	CB.A20-316-1
REFLEX METÀL·LIC VALENCIÀ		1				Escudella	CB.A20-316-2
VIDRADA MONOCROMA	1					Gerra o poal	CB.A20-316-3
VIDRADA MONOCROMA			1				CB.A20-316-4
VIDRADA MONOCROMA				1		Restes d'un broc	CB.A20-316-5
VIDRADA MONOCROMA					2		CB.A20-316
VIDRADA DE CUINA	1					Olla	CB.A20-316-6
VIDRADA DE CUINA			1				CB.A20-316-7
VIDRADA DE CUINA					3		CB.A20-316
COMUNA OXIDADA			1			Gran. Dos fragments	CB.A20-316-8
COMUNA OXIDADA					6		CB.A20-316
COMUNA REDUÏDA					2		CB.A20-316
GROLLERA REDUÏDA	1					Olla	CB.A20-316-9
GROLLERA REDUÏDA					5		
TOTAL	4	1	3	1	18		

Inventari del material arqueològic de la UE 316

5.3. Zona 7

En aquesta zona exterior, que s'estén al sud de l'edifici 1, en la que l'any 2019 es va excavar la cisterna que correspon a l'àmbit 22, enguany s'ha procedit a completar el desenrunament i extreure els abocaments fets en anteriors campanyes (Foto núm. 69). Es tractava d'endreçar l'espai sense acabar de deixar a la vista el nivell original de roca, sobretot per mantenir l'accés als vehicles (Foto núm. 70). També calia arranjar un pas per a poder baixar cap a la part inferior que queda a llevant del conjunt del Casal, la zona 8, a la que ens referirem en el capítol següent.

La neteja ha permès arribar a nivell de fonamentació pràcticament en tota la façana sud de l'edifici 1 (Foto núm. 71), a excepció de l'extrem est, on ha aparegut la canalització UE 711 que descriurem més endavant. Els treballs han servit també per acabar de constatar les refaccions sofertes per aquest mur (Fig. 8), no només a causa de reformes que se suposen motivades per problemes estructurals, sinó també a resultes d'ampliacions posteriors de l'obra original. El tram més antic, el que forma part de l'àmbit 1, el de la UE 107, és el que



millor conserva el parament en *opus spicatum* (Fotos núm. 72 i 73). En aquesta part quedaven restes d'unes espitlleres i, a nivell de planta pis, l'ampit del que podria ser una finestra, fet amb blocs de pedra més grans. Amb el mateix tipus de material es veuen uns refets a l'extrem est de la paret (Foto núm. 74), on entronca amb el tram UE 132 (Foto núm. 75), ja a l'espai de l'àmbit 5. Aquesta part està molt alterada i malmesa, i presentava greus problemes d'estabilitat que es varen resoldre l'any 2019. A l'extrem est d'aquesta paret es veu un escaire fet amb pedres de gran format, que correspon clarament a l'angle original de l'edifici 1. Durant l'excavació de l'àmbit 6 s'ha vist com aquesta paret girava cap al nord, UE 131, i conservava restes del parament antic en *opus spicatum*. El darrer tram de façana, el de la UE 130, correspon a l'ampliació de l'àmbit 6 (Foto núm. 75), i està construïda amb blocs de format més gran i alguns grans rierencs.

Aquesta darrera paret no s'ha pogut arribar a descobrir en tota l'alçada atès que pel seu costat discorre la canalització UE 711. Aquest desguàs, que prové de l'àmbit 5, aquí té unes dimensions prou considerables. Per la seva construcció es varen emprar pedres petites en els laterals i lloses grans com a coberta; la base és el mateix terreny natural (Fotos núm. 76 a 79). Entre la canal i el mur queda un espai de poc més d'1 m, que està reblert amb pedres petites i cobert amb terra. Aquesta mateixa terra, propera al subsòl i estèril, s'ha vist en tot el perímetre de l'estructura. No s'ha acabat del buidar el rebliment interior, UE 712, atès que perillava l'estabilitat de la coberta. L'extrem est de la canalització no es conservava, però tot apunta a que formaria una boca oberta, que vessaria directament cap al vessant del turó.

La neteja d'aquesta zona no ha aportat pràcticament materials. Només s'han recuperat alguns fragments de ceràmica a la part més propera a la paret UE 107, durant la neteja de la seva base.

UE 710	V.	B.	N.	Alt.	S/F	Observacions	Núm. inv.
GROLLERA REDUÏDA					8	4 de la mateixa olla	CB.A20-710
TOTAL					8		

Inventari del material arqueològic de la UE 710



5.4. Zona 8

Aquest espai, on fins ara no s'havia actuat, és una àrea exterior, que es troba a una cota més baixa respecte del pla on s'aixequen els edificis que conformen el Casal. El terreny presenta aquí un acusat pendent, que és el del vessant de llevant del turó, en el qual sembla que queden testimonis d'haver-s'hi practicat un arranjament amb terrasses. És possible que l'espai s'hagués adequat no només per aprofitar-lo, potser per a usos agrícoles, sinó també per a circular-hi perimetralment. La primera part dels treballs realitzats a la zona han consistit en el desbrossament i la tala d'arbres, en una franja d'uns metres ran de les construccions. Seguidament, s'ha procedit a desenrunar amb màquina, un cop arranjat l'accés des de la zona 7 (Fotos núm. 80 i 81). S'ha optat per deixar un pas per on es pugui circular tant a peu com amb vehicles o màquines (Fotos núm. 82 a 84).

Paral·lelament, s'ha procedit a netejar el mur perimetral que tanca el conjunt del Casal per aquest costat, estructura formada per diversos trams, que es fonamenta damunt el graó de roca que inicia el desnivell cap a llevant. Aquest tancament ja s'havia vist en anteriors treballs al jaciment i s'havia constatat el seu mal estat de conservació, però no s'hi havia fet cap intervenció atesa la dificultat per accedir-hi. A més, abans calia poder disposar d'una superfície adequada per col·locar les bastides per treballar en la seva consolidació.

El tram més meridional del tancament, el de la UE 311 (Fig. 9; Fotos núm. 85 i 86), correspon a l'espai de l'àmbit 23 de l'edifici 3. Aquesta paret, que és la que es conserva en major alçada, aparentment seria la part més antiga. Sembla que hauria estat defensada almenys amb dues espitlleres, que ens han arribat tapiades i desfigurades. Només quedaria la pedra de la part superior de l'obertura, que és de dimensions més grans. A la base de la paret, per sobre de la roca, s'ha detectat una mena de sòl de morter de calç, UE 801 (Fotos núm. 87 i 88), que sembla podrien ser restes de construcció. Cal tenir en compte que les pedres d'aquesta paret estan unides amb morter.

A la part final del mur UE 311, que coincideix amb l'espai de l'àmbit 16 del mateix edifici 3, la roca fa un sortint. La paret aquí està acabada en un tall vertical, recte, i enllaça amb la tramada que forma el perimetral de l'àmbit 16, la de la UE 314 (Fotos núm. 89 i 90). Aquest



mur està pràcticament desaparegut per damunt del dit sortint de roca (Foto núm. 91). Hem constatat com aquesta es degrada fàcilment i és possible que, un cop abandonat el lloc, no només caigués la paret sinó també es llesqués la roca i se'n desprenguin fragments.

Millor conservada es troba la tramada que coincideix amb l'àmbit 18, la de la UE 315 (Fig. 9; Fotos núm. 92 i 93). Aquí la paret fa un retranqueig per a seguir cap al nord, per fora de l'àmbit 19, tot i que aquí està molt perduda i no s'ha pogut veure (Fotos núm.84). S'està estudiant la possibilitat que el tancament seguís en aquesta direcció i envoltés la zona 6 i la zona 5 per darrera del colomar de l'àmbit 20, i des d'aquí cap a l'oest. En aquesta part s'ha fet una neteja del bosc i es projecta desenrunar en una propera campanya per tal d'estudiar aquest tancament i altres parets que sembla que formarien part d'una terrassa inferior.

5.5. Consolidació dels murs

De forma simultània a l'actuació arqueològica, també s'han fet treballs de consolidació de murs en diversos punts, tal com es contemplava en el projecte:

- Neteja d'herbes i junts, repàs de coronament, rejuntat difuminat i consolidació parcial d'estructures de murs amb morter de calç 1:4 amb calç hidràulica natural NHL 3,5, a l'àmbit est del castell i al mur del camí a l'est de la cisterna
- Consolidació de la volta de la cisterna amb estructura de maçoneria de pedra i morter de calç 1:4 amb calç hidràulica natural NHL 3,5

El projecte proposava també incorporar tres panells informatius de xapa d'acer corten i impressió vinílica, que s'estan elaborant: un per l'àmbit d'arribada, un dalt del mirador executat a la fase 2019, i l'últim al nou mirador, que s'ubicarà a l'àmbit del colomar de la zona 5.



6. Conclusions

A nivell de conclusions, els treballs que s'han fet durant la campanya de l'any 2020 han permès no només obtenir dades que completen el coneixement sobre el funcionament i l'evolució dels edificis 1 i 3, sinó també informació sobre el perímetre exterior del Casal pels costats de migdia i llevant.

Quant a l'edifici 1, apuntem aquí, de forma resumida, aspectes que ja hem desenvolupat a l'apartat de descripció dels treballs:

- Els murs de l'edifici es fonamenten i s'ajusten a les irregularitats del subsòl de roca. En alguns punts s'ha vist com aquesta es retalla parcialment per a tal d'assentar al damunt les pedres de la construcció, mentre que en altres aquestes s'adapten totalment al pendent. No s'han detectat banquetes; en algun punt només hi trobem simples regruiximents a la base
- La roca també es troba modificada, aplanada i anivellada, per a formar el sòl interior de les estances. Allà on hi havia irregularitats o forats, el terra ha aparegut completat amb un paviment de lloses, fet amb pedra local (àmbits 2 i 3)
- El desnivell general del terreny de NW a SE conforma una plataforma més elevada al centre del conjunt, que és la que ocupen els àmbits 2 i 3, i la part alta de l'àmbit 6. Aquests queden, més o menys, a la mateixa cota del passadís o àmbit 7, que és el que separa i comunica els edificis 1 i 2 entre si. A partir d'aquí el terreny torna a caure en pendent cap al nord, el que fa que els àmbits d'aquest extrem de l'edifici 2 estiguin a una cota molt més baixa, i que l'accés als mateixos es faci des de la zona 6, exterior
- S'ha vist com la plataforma de la part alta de l'edifici 1, a la que ens hem referit, hauria estat arranjada en les seves cares sud i est. Aquests retalls de roca, que han quedat a la vista, condicionen la comunicació amb els àmbits més baixos. Entre els àmbits 1 i 2 ja es coneixia el graó damunt el qual es fonamenta una gran arcada; mentre que entre la part alta i la baixa de l'àmbit 6 s'han acabat de descobrir uns graons que salvaven el pas, i uns replans més o menys arranjats



- També s'han posat al descobert les restes del que podria ser el sistema de desguàs d'aigües brutes o plujanes de l'edifici, una canalització important que travessa l'àmbit 5 i es dirigeix cap a l'exterior, vers la zona 7
- Els àmbits 1, 2, 3 i 5 han proporcionat indicis d'un estrat d'incendi important que, tal com hem comentat en anteriors ocasions, podria haver estat causa de la destrucció i l'abandonament final del Casal
- La cronologia d'aquest moment, malgrat no ha estat confirmada en la totalitat d'àmbits atesa l'escassa presència de materials, s'ha pogut mantenir dins la segona meitat del segle XV

Respecte de l'edifici 3, situat a l'est dels edificis 1 i 2, zona en què es troba una interessant estructura en semicercle, que és la que tanca l'àmbit 16 a l'oest i sud, s'ha arribat a les següents conclusions:

- L'edifici ocupa un espai perimetral, just en el punt on el subsòl rocós fa una important davallada cap a l'est. L'espai disponible, que és menor que en altres parts, es va aprofitar per a construir-hi uns àmbits de dimensions més reduïdes, que es varen ajustar la primera edificació existent, la de l'àmbit 16
- Entre l'edifici 1 i l'àmbit 16 s'ha descobert l'espai intermedi, el de l'àmbit 23, que no podem considerar que fos destinat a hàbitat ni a altres usos comuns que requereixin un fàcil accés. El desnivell de la roca i les característiques de la mateixa fan pensar que es tractaria d'un espai exterior, que hauria estat tancat per una paret perimetral entre els edificis 1 i 3, per tal protegir la part principal del Casal d'eventuals atacs. A favor d'aquesta hipòtesi, caldria prendre en consideració les restes de dues espitlleres que s'entreveuen en el parament exterior d'aquesta paret de tancament. No podem descartar que l'espai fos ocasionalment accessible, ja sigui des de la porta que es troba al sud de l'àmbit 16 com des del replà que forma l'àmbit 8, situat a l'extrem est del passadís o àmbit 7
- Al llarg de la façana est de l'edifici, per damunt de la roca, s'han vist diferents tramades del mur de tancament que enllaça amb el que delimita l'àmbit 23. El seu



estat de conservació és precari, però tot apunta a que podria continuar cap al nord i oest, i formar una mena de “muralla” perimetral

Al voltant de la part principal del Casal hi hauria uns espais exteriors, més o menys practicables, on s'ubicarien altres construccions de menor entitat, relacionades amb el conjunt. Ja coneixem el colomar de la zona 5 i la cisterna i la pedrera de la zona 7. En aquesta darrera zona, que és la immediata al sud, el terreny és relativament pla, i es defensaria des de la mateixa façana de migdia de l'edifici 1, on s'han trobat espitlleres. La zona 8, descoberta aquest any, correspon al vessant est del turó, on el terreny presenta un gran desnivell de baixada, que sembla que hauria estat arranjat amb alguna terrassa, hipòtesi que cal acabar de confirmar. El mateix passa a la zona 5, on el terreny baixa en pendent cap al riu, després de passar el replà de la zona 6, que és la més immediata a l'edifici 2, superfície que queda delimitada per un muret de terrassa. En aquest espai exterior també s'han vist restes de parets, algunes molt altes, que degueren servir per corregir el desnivell del terreny i formar alguna construcció o terrassa, molt probablement associada a la protecció del conjunt del Casal. S'espera poder treballar en aquesta zona, que ha estat parcialment desbrossada, per a confirmar aquest extrem.

Finalment, a nivell de cronologia de l'ocupació, seguim amb els mateixos problemes de datació del moment original de construcció del conjunt. Aquest només l'hem pogut identificar a partir de la presència de paraments que conserven trams fets amb la tècnica de l'*opus spicatum*, amb lloses extretes del propi subsòl. Si identifiquem aquests trams sobre el plànol (Fig. 10), podem reconèixer una planta original per cadascun dels edificis de menor superfície. També a partir de l'estudi dels paraments hem vist com aquests edificis s'haurien ampliat en una segona fase constructiva. Aquestes parts es caracteritzen per estar construïdes, bàsicament, amb rierencs, més o menys col·locats en filades, lligats amb morter de calç i sorra. D'aquest estil és el colomar de la zona 5. Es veuen altres petites refaccions puntuals, de parament diferenciat, a l'espai de l'edifici 2, aparentment més tardanes, que tampoc s'han pogut datar.



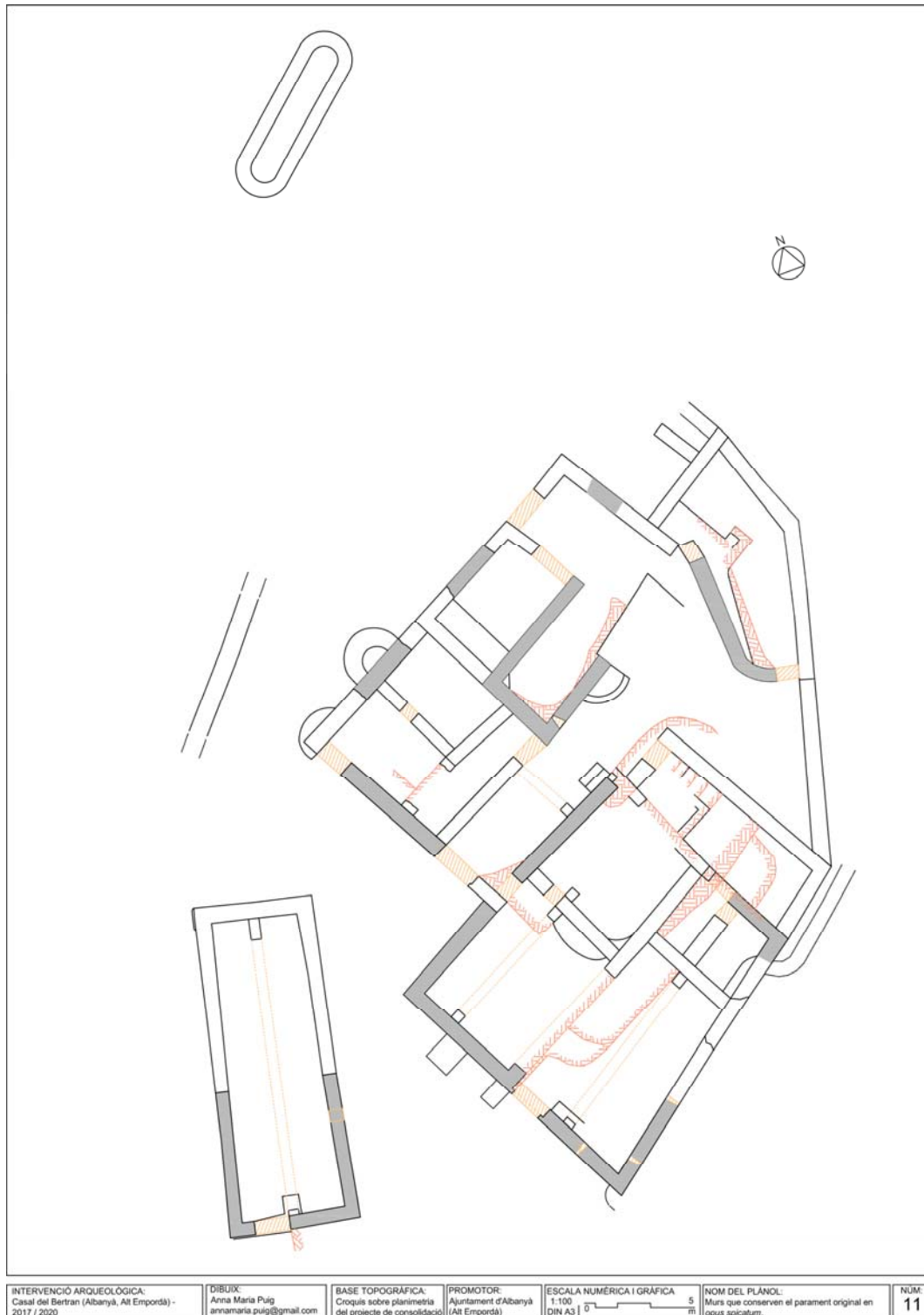


Fig. 10: Trams que conserven parament en *opus spicatum*

Sí que es coneix amb força precisió la cronologia de l'abandonament del lloc. Els materials recuperats fins ara en els nivells d'enderroc proporcionen una datació entorn de la segona meitat avançada del segle XV.

7. Bibliografia

BADIA, Joan; GENIS, Maria Teresa; GRIFÉ, Rosa; AMBROSIO, Joan; CAMPASOL, Vicenç (2001), El casal i els colomers medievals del Bertran (Albanyà), *Annals de l'Institut d'Estudis Empordanesos* 34, 327-360.

<http://www.raco.cat/index.php/AnnalsEmpordanesos/article/view/93367/166591>

BOLÓS, Jordi; HURTADO, Víctor (1998), *Atles del comtat de Besalú (785-988)*, Rafael Dalmau editor, Barcelona.

OLIVERA, Carme, REDONDO, Esther, LAMBERT, Jérôme, RIERA MELIS, Antoni, ROCA, Antoni (2006), *Els terratrèmols dels segles XIV i XV a Catalunya*, Barcelona, Generalitat de Catalunya, Institut Cartogràfic de Catalunya.

PUIG, Anna Maria (2017), *Memòria d'Excavació. Casal i colomar del Bertran (Albanyà, Alt Empordà)*, Servei d'Arqueologia i Paleontologia, memòria inèdita.

PUIG, Anna Maria (2018a), *Memòria d'Excavació. Casal del Serrat o del Bertran (Albanyà, Alt Empordà)*, Servei d'Arqueologia i Paleontologia, memòria inèdita.

PUIG, Anna Maria (2018b), *Memòria d'Excavació. Casal del Serrat o del Bertran (Albanyà, Alt Empordà)*, Servei d'Arqueologia i Paleontologia, memòria inèdita.

PUIG, Anna Maria (2018c), El casal i el colomar del Bertran d'Albanyà (Alt Empordà), *XIV Jornades d'Arqueologia de les Comarques de Girona*, 539-546.

PUIG, Anna Maria (2019), *Memòria d'Excavació. Casal del Serrat o del Bertran (Albanyà, Alt Empordà)*, Servei d'Arqueologia i Paleontologia, memòria inèdita.

PUIG, Anna Maria (2020), *Noves intervencions al Casal del Serrat o del Bertran (Albanyà, Alt Empordà)*, *XV Jornades d'Arqueologia de les Comarques de Girona*, 275-278.

Projecte de consolidació del casal i el colomar del Bertran (Albanyà), Servei de Monuments de la Diputació de Girona, Girona, 2016.

Consolidació del castell del Serrat d'Albanyà – fase 2017, Servei de Monuments de la Diputació de Girona, Girona.

Consolidació del castell del Serrat d'Albanyà – fase 2018, Servei de Monuments de la Diputació de Girona, Girona.

Projecte de consolidació del castell del Serrat (Albanyà) – juliol de 2019, Servei de Monuments de la Diputació de Girona, Girona.



8. Reportatge fotogràfic

Les fotos que adjuntem aquí en forma de contactes es troben en el CD adjunt, numerades segons la relació que s'expressa a continuació.

Foto 01: Vista general, des del NE, de l'àmbit 1, tal com va quedar durant el desenrunament de l'any 2017.

Foto 02: Vista general, des del nord, de la cala practicada en el àmbit 1, un cop extretes les restes de la capa de teules, UE 100, a nivell de l'estrat d'incendi UE 157

Foto 03: Altra vista de la foto anterior, presa des de l'est. Al fons es veu la porta UE 102.

Foto 04: El mateix nivell UE 157 vist des del sud.

Foto 05: Vista general de l'excavació des del nord, un cop extret el nivell UE 157, amb la roca del subsòl a la vista.

Foto 06: Altra vista de la foto anterior, presa des de l'est, en la que es veu el desnivell de roca que hi ha en el pas cap a l'àmbit 2. Al fons es veu l'estructura UE 162 que envolta l'arrencament d'arc UE 161.

Foto 07: Vista general de la mateixa foto anterior, des del sud, en el que es veuen bé els graons cap a l'àmbit 2, els de les UE's 136 i 158. Les taques grogues sobre la roca són d'argila de construcció.

Foto 08: Detall de la foto anterior.

Foto 09: Vista general, des de l'oest, de l'espai ja excavat amb el marxapeu de la porta UE 102, el de la UE 160. Al fons es veu la plataforma de roca UE 135 i la seva base descoberta aquest any, UE 159.

Foto 10: Detall, des del NW, de l'estructura UE 162 que emmarca l'arrencament d'arc UE 161.

Foto 11: Vista frontal de les mateixes estructures de la foto anterior, presa des de l'est.

Foto 12: Vista general, des del SE, de la part excavada de l'àmbit 2.

Foto 13: Altra vista general del mateix espai des del sud. Es veu la roca arranjada com a paviment i el graó que ocupa l'extrem NW.

Foto 14: Detall de les fotos anteriors, pres des de SW, amb les restes del paviment de lloses UE 165, i del nivell d'incendi UE 166, concentrat davant l'estructura semicircular UE 116.

Foto 15: Detall de la foto anterior, des de l'W, de les terres cremades, carbons i argiles grogues que formen l'estrat UE 166.

Foto 16: Vista general, des de l'oest, de l'espai un cop excavat, a nivell de roca del subsòl.

Foto 17: Altra vista general del mateix presa des del SE.

Foto 18: Detall de la irregularitat de la roca damunt la qual es conservaven restes del paviment de lloses UE 165.

Foto 19: Vista completa de la porta UE 139 que comunica els àmbits 2 i 7, presa des del SE. El marxapeu és la mateixa roca anivellada.



Foto 20: Detall de la foto anterior, pres des del NW, en el que es veu el graó de roca que hi ha en el pas de l'àmbit 2 al 7.

Foto 21: Brancal oest de la porta UE 139, amb el forat de polleguera.

Foto 22: Detall del brancal est de la porta de la foto anterior, en el que es veu el forat de polleguera.

Foto 23: Vista general dels àmbits 4 i 5, des de l'est, tal com es varen quedar amb el desenrunament de l'any 2017.

Foto 24: Vista general de la posició dels àmbits 4 i 5, respecte del 6, presa des del NW.

Foto 25: Vista general dels àmbits 4 i 5, un cop finalitzada l'excavació, presa des de l'est.

Foto 26: Altra vista de la mateixa foto, presa des de l'est, en la que es veu, en primer terme, el mur que separa els àmbits 4 i 5 de l'àmbit 6, UE 131. S'aprecia un tram d'*opus spicatum*, a la part més fonda, i com la roca està retallada i arranjada per a rebre la construcció, UE 174.

Foto 27: Vista general dels àmbits des del NW. A l'esquerra de la imatge el mur UE 131. Al centre el mur que separa dels 2 àmbits, el de la UE 133.

Foto 28: Vista general, des del NW, del mur UE 131 de les fotos anteriors.

Foto 29: Detall de l'emplaçament de la porta UE 143 feta en el mur UE 131, i de les pedres que en formarien el marxapeu, pres des del SE. Al fons es veu el que seria el brancal UE 137 fonamentat damunt el graó de roca UE 172 i adossat a la plataforma UE 127

Foto 30: Vista general de l'àmbit 4 des de l'E, en el que es veu el retall de roca UE 172 que ocupa al meitat de l'àmbit, i el retall superior en el que es recolza el mur perimetral nord UE 112.

Foto 31: Detall de la foto anterior.

Foto 32: Vista general, des de l'W, del nivell final excavat a l'interior de l'àmbit, el de la UE 175, a la cota de roca. Al fons es veu el marxapeu de la porta UE 143.

Foto 33: Vista general, des de l'E, dels dos àmbits 4 i 5, i del mur que els separa, UE 133, amb el forat de polleguera descobert a la base.

Foto 34: Vista general, des de l'E, de l'àmbit 5 un cop excavat. En primer terme s'hi veu el mur UE 131, amb el tram amb *opus spicatum*, i com aquest s'ajusta a la roca, que aquí fa el retall UE 174.

Foto 35: Detall de l'extrem oest de l'àmbit, des de l'E, en el que es veu el fonament del mur perimetral UE 111, per sota del qual travessa la canalització UE 177, que ocupa una diàclasi a la roca.

Foto 36: Vista general de l'àmbit 5 des de l'W. Al fons es veu el retall del roca UE 174 que prepara la fonamentació del mur UE 131. A l'esquerra de la imatge s'aprecia la taca de cendres i carbonets per damunt de la canalització UE 177.

Foto 37: Detall de la canalització UE 177, que conserva escassament les lloses de coberta. En primer terme la taca de carbons i cendres.

Foto 38: Vista general, des del N, de l'inici del buidatge de l'estrat de runa de l'àmbit 6, UE 171, que va quedar pendent de treure l'any 2017, a la part més fonda del mateix.



Foto 39: Vista general, des del SW, de l'àmbit 6, un cop desenrunat. S'aprecia el graonat de al roca.

Foto 40: Vista general del mateix àmbit 6 des del nord. El pendent natural de la roca se soluciona amb replans.

Foto 41: Detall dels replans de roca de la foto anterior vistos des del sud. Al fons, per damunt d'un aquests, es veu el mur UE 169, que delimita la plataforma que comunica l'àmbit 6 amb el 3, sobre el retall UE 144.

Foto 42: Detall de la foto anterior, amb el replà entre els retalls UE 144, la nord, i UE 172, al sud, en primer terme.

Foto 43: Detall de l'escala UE 167/168, en part tallada a la roca, en part construïda, que ocupa el passadís que ve de la porta UE 138, que comunica amb l'àmbit 7.

Foto 44: Detall de la foto anterior.

Foto 45: Detall dels replans inferiors de l'àmbit, UE 172 i UE 173, vistos des de l'oest. Al fons el mur perimetral UE 129, que és la façana de llevant de l'edifici 1 en la fase final d'ocupació

Foto 46: Detall del mur perimetral sud de l'àmbit 6, UE 130, vist des del nord.

Foto 47: Detall de l'entrega del mur de la foto anterior amb la paret que separa els àmbits 5 i 6, UE 131, vist des del NE. Aquesta estructura correspon a l'antiga façana de l'edifici 1.

Foto 48: Detall de la foto anterior, pres des de l'est.

Foto 49: Vista general, des del SE, de l'àmbit 16 de l'edifici 3, durant els treballs de desenrunament.

Foto 50: Detall del mateix àmbit de la foto anterior, un cop finalitzat el desenrunament. Al fons el mur perimetral UE 301/303, amb el reforç UE 305, que es fonamenta damunt un graó del roca, el de la UE 319.

Foto 51: Vista general del mateix àmbit 16 des de l'oest. Es pot veure la fonamentació del mur UE 301/303 damunt el desnivell natural del roca, un cop desenrunat l'àmbit veí, núm. 23.

Foto 52: Detall de la porta UE 313 oberta en el mur UE 301/303, que permetia la comunicació entre els àmbit 16 i 23. Es veu com el brancal oest, el de la UE 312, és fet posteriorment. LA porta queda en un gran desnivell de roca.

Foto 53: Detall de la porta de la foto anterior, pres des del sud.

Foto 54: Detall de la porta de la foto anterior, en el que es veuen les pedres que podrien haver format part del marxapeu, per facilitar el pas entre els àmbits 16 i 23.

Foto 55: Vista de la mateixa porta des de l'interior, costat nord. A l'esquerra de la imatge es veuen les restes del mur perimetral que tancava l'àmbit 16 a l'est, el de la UE 314.

Foto 56: Vista general de l'àmbit 16 un cop finalitzada l'excavació, des del nord. La roca està anivellada per a formar el paviment interior de l'àmbit. A la dreta de la imatge es veu el retall UE 319 damunt del qual es fonamenta el reforç o bancada UE 305.

Foto 57: Detall del mur perimetral UE 314 de les fotos anteriors, des del nord, molt mal conservat.

Foto 58: Detall de la foto anterior.



- Foto 59: Vista general, des del sud, de l'àmbit 16, en el que es veu la roca de paviment de l'espai, simplement anivellada.
- Foto 60: Detall, des del sud, del graó de roca UE 319 damunt del qual s'assenta la bancada UE 305.
- Foto 61: Inici del desenrunament de l'àmbit 23, vist des del nord.
- Foto 62: Vista general de l'àmbit 23 un cop desenrunat del tot, presa des del NW.
- Foto 63: Altra vista de la foto anterior. Al fons es veu el mur perimetral que tanca l'àmbit, el de la UE 311. La roca natural fa un pronuncia pendent cap al sud. Està simplement arranjada, amb alguns replans.
- Foto 64: Detall del desnivell de roca de l'àmbit, vis des del N. Al fons l'entrega del mur UE 311 amb l'angle SE de l'edifici 1.
- Foto 65: Detall de la foto anterior, de la part més fonda de l'àmbit 23, i del passadís queda entre la roca i el mur UE 311.
- Foto 66: Vista general, des del sud, del mur UE 311. Al fons el mur UE 301/303 de l'àmbit 16.
- Foto 67: Detall del mur UE 311 vist des del NE.
- Foto 68: Detall del mur UE 129, que separa l'àmbit 16 del 6, vist des del SE.
- Foto 69: Vista general de la zona 7 tal com va quedar després de la campanya de l'any anterior, presa des de l'W. Al fons la màquina arranja el pas cap a la zona 8.
- Foto 70: Vista general de la mateixa foto anterior un cop arranjat el terreny.
- Foto 71: Detall del tram UE 107 del mur perimetral sud de l'edifici 1, que forma façana amb la zona t, vist des del SW.
- Foto 72: Vista frontal, des del sud, del mateix mur de la foto anterior. S'aprecien les tramades en *opus spicatum*.
- Foto 73: Detall de la foto anterior.
- Foto 74: Detall del tram final del mur UE 107, allà on està malmès, i on entronca amb la reparació UE 132.
- Foto 75: Detall del tram final de la mateixa façana de la foto anterior, UE 130, que coincideix amb l'àmbit 6.
- Foto 76: Detall, des de l'est, de la canalització UE 711, que procedeix de l'àmbit 5 de l'edifici 1 i vessa cap a l'exterior.
- Foto 77: Mateixa foto anterior des del NE, en la que es veu l'emplaçament de la canal UE 711 ran del mur UE 130.
- Foto 78: Detall de la secció de la canal UE 711, amb els laterals de pedres petites i la coberta de lloses.
- Foto 79: Detall de la foto anterior.
- Foto 80: Vista general del procés de desenrunament de la zona 8, presa des del N.
- Foto 81: Procés de desenrunament de la zona 8, vist des del SW.
- Foto 82: Vista general de la zona 8 un cop desenrunada del tot, presa des del sud.
- Foto 83: Detall de la foto anterior.
- Foto 84: Vista general de la mateixa zona, presa des del NW.



Foto 85: Detall frontal del mur UE 311, que forma el tancament perimetral del casal vers llevant, tram que coincideix amb l'àmbit 23.

Foto 86: Altra vista de la foto anterior, des del NE, en el punt en què el mur UE 311 queda tallat en línia recta i continua amb la UE 314, que coincideix amb l'àmbit 16.

Foto 87: Detall del mur UE 311 en el punt de contacte amb la cantonada SE de l'edifici 1. A la base del mur es veu una capa de morter de calç, i algunes pedres, UE 801, que podrien ser restes de construcció.

Foto 88: Detall de la capa UE 801 de la foto anterior, vista des del nord.

Foto 89: Vista del que queda del mur de tancament UE 314, que forma part de la façana de llevant del conjunt, presa des del NE. La roca fa aquí un graó poc estable, que es llesca fàcilment.

Foto 90: Detall del mateix mur de la foto anterior.

Foto 91: Vista general del graó de roca que suporta el mur de tancament que separa el Casal de la zona 8. En aquest tram és on el mur es troba en pitjor estat de conservació.

Foto 92: Detall de la foto anterior. Al fons es veuen restes del tram UE 315 que entronca amb el de la UE 314 de les fotos anteriors.

Foto 93: Detall del mur UE 315 de la foto anterior, vist des del NE, en el tram que coincideix amb l'àmbit 18.

Foto 94: Continuació del mur de la foto anterior, vist des de l'est, en el tram que coincideix amb l'àmbit 19. Aquí està pràcticament desaparegut.



Foto_01.JPG



Foto_02.JPG



Foto_03.JPG



Foto_04.JPG



Foto_05.JPG



Foto_06.JPG



Foto_07.JPG



Foto_08.JPG



Foto_09.JPG



Foto_10.JPG



Foto_11.JPG



Foto_12.JPG



Foto_13.JPG



Foto_14.JPG



Foto_15.JPG



Foto_16.JPG



Foto_17.JPG



Foto_18.JPG



Foto_19.JPG



Foto_20.JPG



Foto_21.JPG



Foto_22.JPG



Foto_23.JPG



Foto_24.JPG



Foto_25.JPG



Foto_26.JPG



Foto_27.JPG



Foto_28.JPG



Foto_29.JPG



Foto_30.JPG



Foto_31.JPG



Foto_32.JPG



Foto_33.JPG



Foto_34.JPG



Foto_35.JPG



Foto_36.JPG



Foto_37.JPG



Foto_38.JPG



Foto_39.JPG



Foto_40.JPG



Foto_41.JPG



Foto_42.JPG



Foto_43.JPG



Foto_44.JPG



Foto_45.JPG



Foto_46.JPG



Foto_47.JPG



Foto_48.JPG



Foto_49.JPG



Foto_50.JPG



Foto_51.JPG



Foto_52.JPG



Foto_53.JPG



Foto_54.JPG



Foto_55.JPG



Foto_56.JPG



Foto_57.JPG



Foto_59.JPG



Foto_60.JPG



Foto_61.JPG



Foto_62.JPG



Foto_63.JPG



Foto_64.JPG



Foto_65.JPG



Foto_66.JPG



Foto_67.JPG



Foto_68.JPG



Foto_69.JPG



Foto_70.JPG



Foto_71.JPG



Foto_72.JPG



Foto_73.JPG



Foto_74.JPG



Foto_75.JPG



Foto_76.JPG



Foto_77.JPG



Foto_78.JPG



Foto_79.JPG



Foto_80.JPG



Foto_81.JPG



Foto_82.JPG



Foto_83.JPG



Foto_84.JPG



Foto_85.JPG



Foto_86.JPG



Foto_87.JPG



Foto_88.JPG



Foto_89.JPG



Foto_90.JPG



Foto_91.JPG



Foto_92.JPG



Foto_93.JPG



Foto_94.JPG

9. Fitxa d'inventari d'UE's



CASAL DEL BERTRAN (Albanyà, Alt Empordà), 2017 - 2020
Fitxa de relació d'UE

PÀG.

U.E.	ZONA	SECTOR	ÀMBIT	DESCRIPCIÓ
100	1			Nivell superficial general retirat amb màquina excavadora en tot l'edifici / zona 1.
101	1		1	Mur que delimita l'àmbit 1 al sud.
102	1		1	Porta d'accés a l'àmbit 1 des del sud (exterior).
103	1	sud		Contrafort adossat a la cara sud del mur UE 116, a tocar de la porta UE 102.
104	1	sud		Contrafort adossat a la cara sud del mur UE 116, a l'oest del contrafort UE 103.
105	1		1	Espitllera en el mur UE 101.
106	1			Reforç exterior de l'angle que formen els murs de les UE's 101 i 107.
107	1		1	Mur que delimita l'àmbit 1 a l'est.
108	1		1	Espitllera de l'extrem sud del mur UE 107.
109	1		1	Possible espitllera en el mur UE 107, més al nord de la de la UE 108.
110	1		2	Contrafort a la cara nord del mur UE 116, a tocar de la porta UE 102.
111	1		1/4/5	Mur que delimita l'àmbit 1 al nord i que el separa dels àmbits 4 i 5.
112	1		3/4	Mur que delimita l'àmbit 3 a l'est i que el separa de l'àmbit 4.
113	1		2/3	Mur que delimita l'àmbit 2 al nord i que el separa de l'àmbit 3.
114	1		1/2	Basament nord d'un possible brançal de porta o arc d'accés entre els àmbits 1 i 2.
115	1		2	Reforç a l'extrem est del mur UE 113.
116	1		2	Mur que delimita l'àmbit 2 al sud.
117	1		2	Mur que delimita l'àmbit 2 a l'oest.
118	1	oest	7	Mur on el troba l'accés al sud del passadís o sector oest.
119	1		3	Mur que delimita l'àmbit 3 a l'oest.
120	1		2/3	Mur alineat amb el de la UE 113, que separa els àmbits 2 i 3.
121	1		2	Basament d'arc adossat a la cara sud del mur UE 113, que funciona amb el UE 123.
122	1		3	Basament d'arc adossat a la cara nord del mur UE 113.
123	1		2	Basament d'arc adossat a la cara nord del mur UE 116, que funciona amb el UE 121.
124	1		3	Restes d'un possible forn.
125	1		6	Mur que delimita l'àmbit 6 a l'est.
126	1		3/6	Estructura que delimita l'àmbit 3 al nord, sobre el retall UE 127.
127	1		3/6	Retall a la roca que separa els àmbits 3 i 6.
128	1	oest		Retall a la roca que perfila l'angle NW de l'edifici / zona 1 a l'espai del sector oest.
129	1		6	Mur que delimita l'àmbit 6 al nord.
130	1		6	Mur que delimita l'àmbit 6 a l'est.
131	1		5/6	Mur que separa els àmbits 5 i 6.
132	1		5	Mur que delimita el sector 5 a l'est.
133	1		4/5	Mur que separa els àmbits 4 i 5.
134	1		1	Contrafort o basament d'arc a la cara sud del mur UE 111.
135	1		1	Retall a la roca que resol el desnivell dins l'àmbit 1 i defineix un subàmbit al NW.
136	1		1/2	Retall a la roca que separa els àmbits 1 i 2.



CASAL DEL BERTRAN (Albanyà, Alt Empordà), 2017 - 2020
Fitxa de relació d'UE

PÀG.

U.E.	ZONA	SECTOR	ÀMBIT	DESCRIPCIÓ
137	1		4/6	Brançal oest de l'obertura UE 143, d'accés entre els àmbits 4 i 6.
138	1		6	Obertura d'accés a l'àmbit 6 des del sector exterior oest.
139	1		2	Obertura d'accés a l'àmbit 2 des del sector exterior oest.
140	1		2/3	Obertura que comunica els àmbits 2 i 3.
141	1	oest		Estructura graonada adossada a la cara oest del mur UE 119, a l'extrem nord.
142	1	oest		Basament d'arc adossat a la cara oest del mur UE 119, que funciona amb el mur 202.
143	1		4/6	Obertura que comunica els àmbits 4 i 6.
144	1		6	Retall a la roca base d'una estructura que separaria espais dins l'àmbit 6.
145	1		6	Límit del passadís que davalla de l'entrada de l'àmbit 6 cap a l'extrem E del mateix.
146	1		4/5	Obertura que comunica els àmbits 4 i 5.
147	1	oest	3	Basament d'arc adossat a la cara oest del mur UE 119, que funciona amb el mur 204.
148	1		3	Restes d'un forn a l'angle entre els murs de les UE's 112 i 113.
149	1		3	Restes d'un possible forn o llar adossada a l'angle SE de l'àmbit.
150	1		7	Porta oberta en el mur UE 118.
151	1		3	Restes de la part inferior del nivell de runa que cobreix l'estança.
152	1		3	Nivell amb cendres per sota de l'estrat UE 151.
153	1		3	Restes de morter de calç i pedres adherides a la base del mur perimetral UE 119.
154	1		3	Traces d'una estructura adherida al sortint de roca de l'angle NW de l'estança.
155	1		3	Paviment de lloses de pedra que es conserva a la meitat oest de l'estança.
156	1		3	Restes d'unes pedres de molí a l'extrem est del paviment UE 155.
157	1		1	Nivell de terres cremades per sota del nivell general d'enderroc UE 100.
158	1		1	Retall a la roca que forma un graó més baix respecte del retall UE 136.
159	1		1	Continuació del retall de roca UE 135 cap a l'oest, a una cota més baixa.
160	1		1	Marxapeu de la porta UE 102.
161	1		1	Arrancament oest de l'arc que compartimenta l'àmbit, funciona amb el de la UE 134.
162	1		1	Pedres localitzades al voltant del basament UE 161.
163	1		2	Retall de roca a l'angle NE de l'àmbit, en el pas cap el àmbit 7.
164	1		2	Nivell de teules per sota del superficial general extret amb màquina, UE 100.
165	1		2	Restes d'un possible paviment de lloses que es conserva a l'extrem SE de l'àmbit.
166	1		2	Capa de cendres i terres cremades per sota de l'estrat de runa UE 164.
167	1		6	Restes d'un graó construït per accedir a la part més baixa de l'àmbit 6.
168	1		6	Retall graonat a la roca que funciona amb el graó UE 167.
169	1		6	Restes d'una estructura damunt el retall de roca UE 144.
170	1		3/6	Restes d'una estructura que continua el brançal UE 137 cap al nord, i separa el 3 del 6
171	1		6	Nivell de terres per sota del superficial general UE 100.
172	1		6	Graó de roca a una cota inferior del de la UE 144, més al sud.
173	1		6	Graó de roca per sota del de la UE 172.



CASAL DEL BERTRAN (Albanyà, Alt Empordà), 2017 - 2020
Fitxa de relació d'UE

PÀG.

U.E.	ZONA	SECTOR	ÀMBIT	DESCRIPCIÓ
174	1		5/6	Retall a la roca damunt el qual s'assenta el mur UE 131.
175	1		4	Nivell de terres sota el superficial extret amb màquina, UE 100.
176			5	Nivell de terres sota el superficial extret amb màquina, UE 100.
177			5	Canalització que segueix ran del mur sud i travessa cap a l'exterior.
200	2			Nivell superficial general retirat amb màquina excavadora en tot l'edifici / zona 2.
201	2		9/11	Mur que delimita els àmbits 9 i 11 al sud.
202	2		7/9	Mur que separa els àmbits 7 i 9.
203	2		9/10	Mur que separa els àmbits 9 i 10.
204	2		7/10	Mur que separa els àmbits 7 i 10.
205	2		7	Estructura semicircular a l'extrem NW de l'àmbit 7.
206	2		8	Estructura que defineix el límit SW de l'àmbit 8.
207	2		8/10	Mur que separa els àmbits 8 i 10.
208	2		8	Estructura que defineix el límit N de l'àmbit 8.
209	2		10/13	Mur que separa els àmbits 10 i 13.
210	2		13	Mur que delimita l'àmbit 13 a l'oest.
211	2		9/11	Mur que separa els àmbits 8 i 10, per sobre del retall UE 212.
212	2		9/11	Retall a la roca que salva el desnivell entre els àmbits 9 i 11.
213	2		11/12	Mur que separa els àmbits 11 i 12, juntament amb el de la UE 214.
214	2		11/12	Mur que separa els àmbits 11 i 12, juntament amb el de la UE 213.
215	2		11/12	Mur que delimita els àmbits 11 i 12 a l'oest.
216	2	oest		Contrafort/reforç a l'extrem sud del mur UE 2015, per la cara oest.
217	2	oest		Contrafort/reforç al nord del de la UE 216, per la cara oest del mur UE 2015.
218	2		12	Mur que delimita l'àmbit 12 al nord.
219	2		13	Mur que dobla el de la UE 218, i que delimita l'àmbit 13 al sud.
220	2		13	Mur que delimita l'àmbit 13 a l'oest.
221	2		13/14	Mur que delimita l'àmbit 13 al nord.
222	2		14	Mur que delimita l'àmbit 14 al nord.
223	2		14	Mur que delimita l'àmbit 14 a l'oest.
224	2		14	Obertura d'accés a l'àmbit 14 des de l'oest (exterior).
225	2		11	Obertura d'accés a l'àmbit 11 des del sud (exterior).
226	2		11/12	Obertura que comunica els àmbits 11 i 12, en el mur UE 213/214.
227	2		7/9	Obertura d'accés a l'àmbit 9 des de l'est (àmbit 7).
228	2		11	Receptacle retallat a la roca, situat a l'angle SE de l'àmbit 11.
229	2		10	Retall de roca en el fonament del mur perimetral est.
230	2		13/14	Porta d'accés entre els àmbits 13 i 14.
231	2		13	Reparació del mur UE 210 en el seu extrem est, que fa angle amb el mur UE 221.
232	2		13	Reparació del mur UE 210, en el seu extrem oest, que fa angle amb el mur UE 218.



CASAL DEL BERTRAN (Albanyà, Alt Empordà), 2017 - 2020
Fitxa de relació d'UE

PÀG.

U.E.	ZONA	SECTOR	ÀMBIT	DESCRIPCIÓ
233	2		12	Reparació del mur UE 234, que delimita l'àmbit 12 al nord.
234	2		12	Mur original que delimita l'àmbit 12 al nord.
300	3		16	Superficial general.
301	3		16	Mur que delimita l'àmbit 16 a l'oest.
302	3		16/18	Obertura a l'extrem nord del mur UE 301.
303	3		16	Mur que delimita l'àmbit 16 al sud.
304	3		16/18	Marxapeu de la porta UE 302.
305	3		16	Banqueta de reforç del mur UE 301 per la cara est.
306	3		16	Gir del mur UE 305 que enllaça amb el sortint de la penya.
307	3		18	Mur que delimita l'àmbit 18 a l'oest.
308	3		18	Muret que defineix el límit sud de l'àmbit.
309	3		18/19	Mur que separa els àmbits 18 i 19.
310	3		19	Mur que delimita l'àmbit 19 a l'est.
311	3		16	Mur exterior que delimita l'àmbit 16 a l'est, que forma unitat amb el de la UE 314.
312	3		16	Brançal oest de la obertura UE 313.
313	3		16	Obertura al final del mur UE 303.
314	3		16	Mur que delimita l'àmbit 16 a l'est.
315	3		18	Mur que delimita l'àmbit 18 a l'est.
316	3		23	Nivell de runa que cobreix l'àmbit fins a la roca, per sota del superficial UE 100.
317	3		23	Graonat de roca que davalla cap al sud, a l'interior de l'àmbit.
318	3		16	Estrat per sota del superficial UE 100.
319	3		16	Retall de roca a la base de l'estructura UE 305.
400	4		17	Superficial general.
401	4		17	Mur que delimita l'àmbit 17 a l'est (part antiga).
402	4		17	Mur que delimita l'àmbit 17 al nord.
403	4		17	Mur que delimita l'àmbit 17 a l'oest (part antiga).
404	4		17	Mur que delimita l'àmbit 17 al sud.
405	4		17	Obertura d'accés a l'àmbit 17 des del sud (exterior), en el mur UE 404.
406	4		17	Mur que delimita l'àmbit 17 a l'oest, a continuació del mur UE 403.
407	4		17	Mur que delimita l'àmbit 17 a l'est, a continuació del mur UE 401.
408	4		17	Mur perpendicular al de la UE 402, adossat a aquest, que compartimenta l'espai.
409	4		17	Fonament de l'estructura UE 411.
410	4		17	Continuació del fonament UE 409 per sota del marxapeu de la porta UE 405.
411	4		17	Muret adossat al mur de la UE 404, alineat amb el de la UE 408.
412	4		17	Fornícula en el mur UE 401.
500	5		20	Superficial general.
501	5		20	Mur que delimita l'estructura a l'oest.



CASAL DEL BERTRAN (Albanyà, Alt Empordà), 2017 - 2020
Fitxa de relació d'UE

PÀG.

U.E.	ZONA	SECTOR	ÀMBIT	DESCRIPCIÓ
502	5		20	Mur que delimita l'estructura al nord.
503	5		20	Mur que delimita l'estructura a l'est.
504	5		20	Mur que delimita l'estructura al sud.
505	5		20	Nivell de roca del subsòl.
600	6		21	Superficial general.
601	6		21	Muret que delimita l'espai a l'oest.
700	7			Superficial general.
701	7		22	Rebliment de runa de l'interior de la cisterna.
702	7		22	Volta de la cisterna.
703	7		22	"Esperó", mur que queda a l'angle SW de la volta de la cisterna.
704	7		22	Paviment de la base de la cisterna.
705	7		22	Revestiment de la paret de la cisterna.
706	7		22	Retall a la roca amb forat a l'entrada de la cisterna, costat sud.
707	7		22	Forat a la roca en el qual s'encaixa la cisterna.
708	7		22	Forat central en l'aflorament de roca produït per l'extracció de pedra (pedrera).
709	7		22	Mur a la part superior del forat UE 708.
710	7			Nivell general per sota del superficial UE 700.
711	7			Canalització que ve de l'àmbit 5 de la zona 1 i baixa cap a l'oest.
712	7			Rebliment de la canalització UE 711.
800	8			Superficial general.
801	8			Capa de morter a la base del mur UE 311.



10. Planimetria

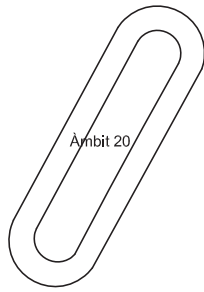


Plànol 01. Planta actualitzada de les zones i els sectors descoberts. Esc. 1:100

Plànol 02. Planta actualitzada de l'edifici 1. Esc. 1:100

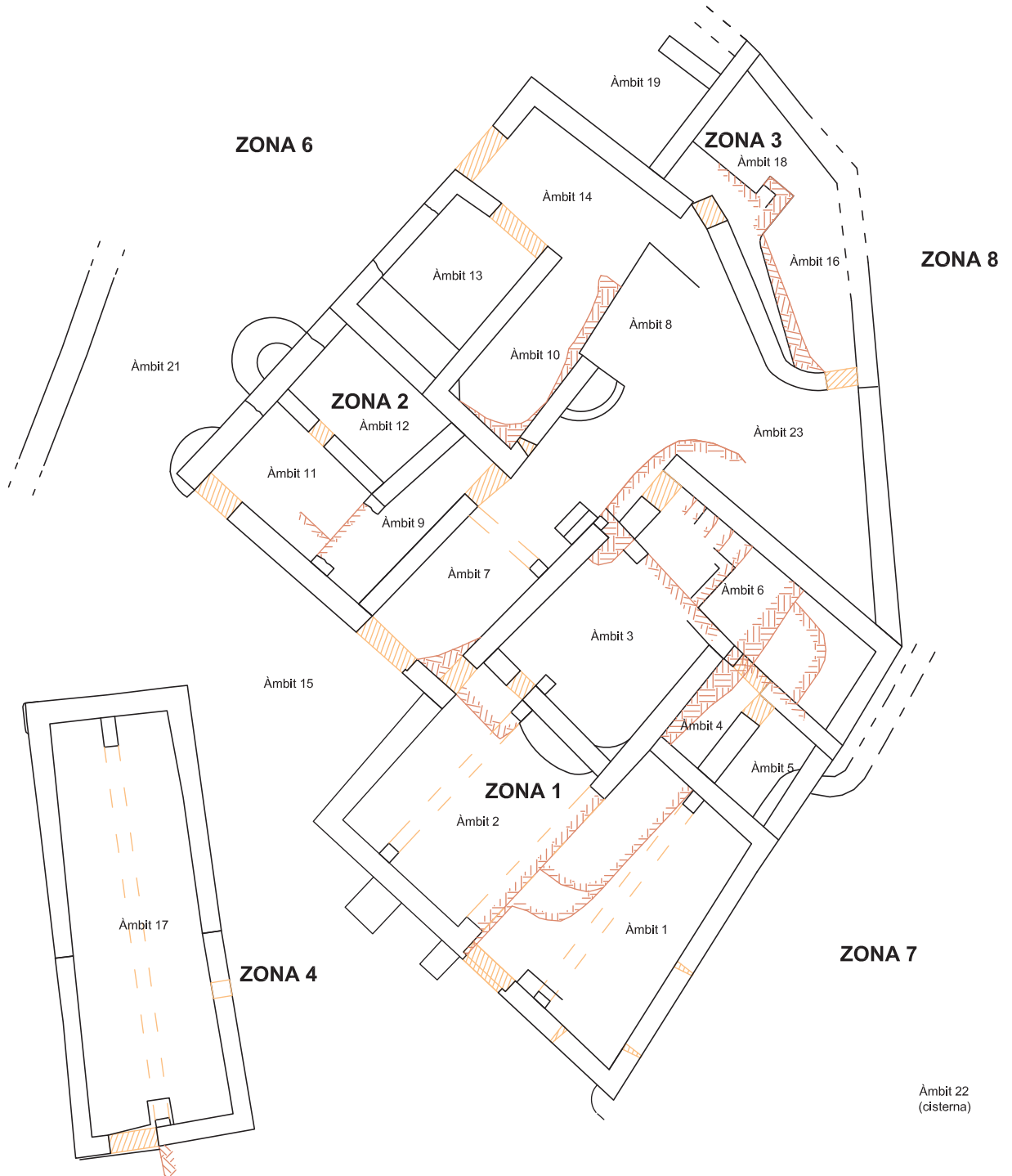
Plànol 03. Planta actualitzada de l'edifici 3. Esc. 1:100

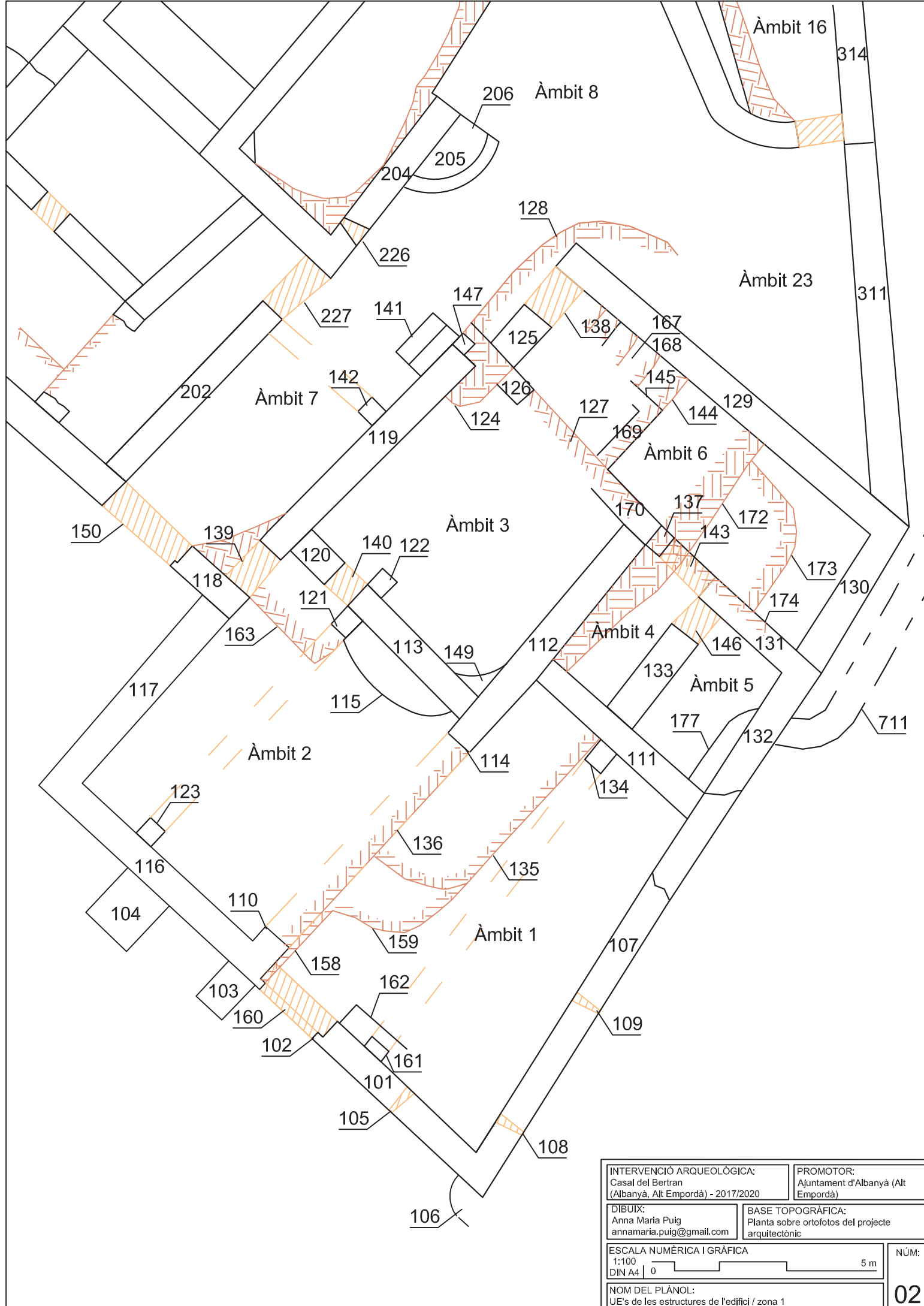
Plànol 11. Planta actualitzada de l'emplaçament dels murs construïts amb *opus spicatum*.
Esc. 1:100




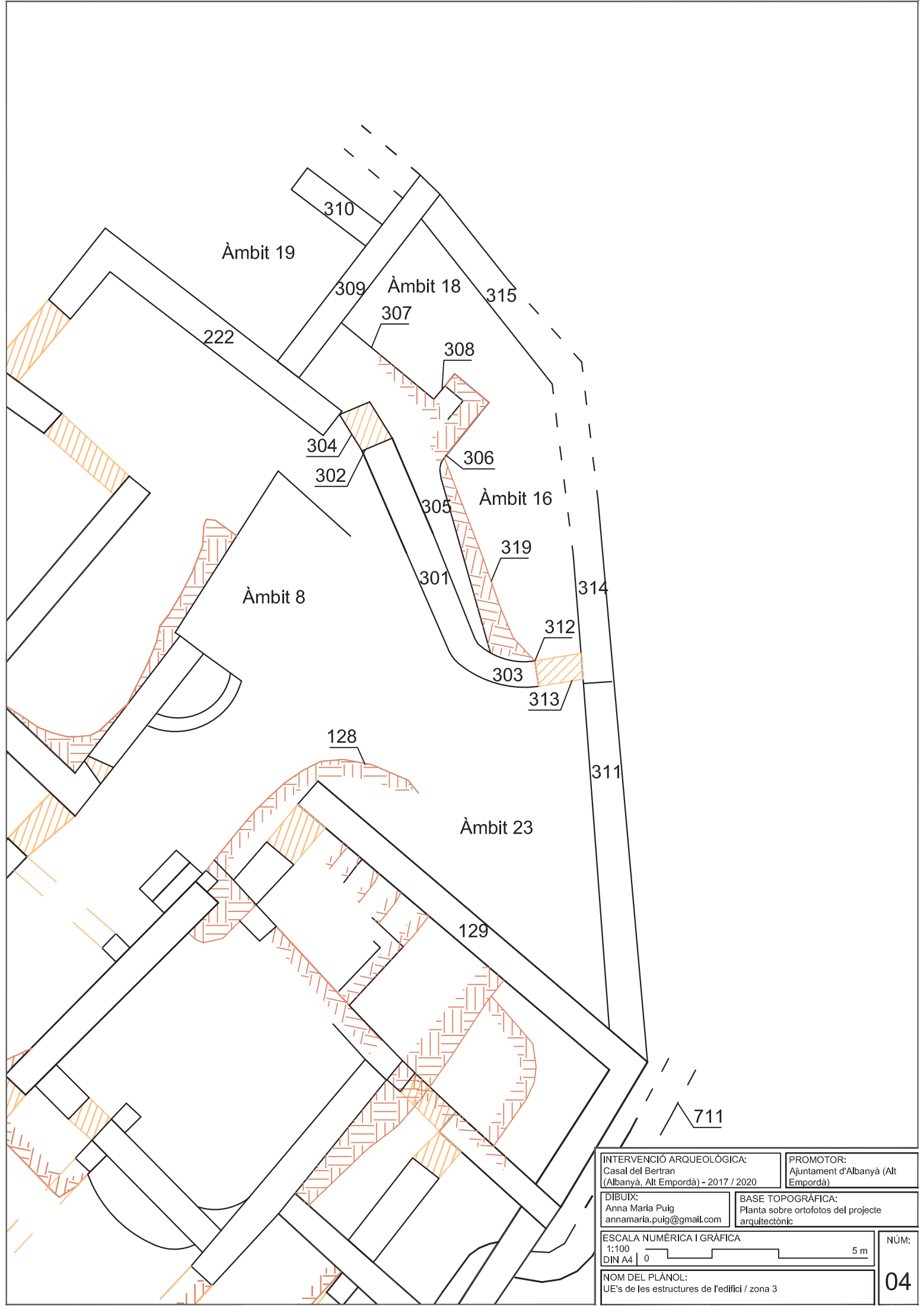
Àmbit 20


ZONA 5





INTERVENCIÓ ARQUEOLÒGICA: Casal del Bertran (Albanya, Alt Empordà) - 2017/2020		PROMOTOR: Ajuntament d'Albanya (Alt Empordà)	
DIBUIX: Anna Maria Puig annamaria.puig@gmail.com		BASE TOPOGRÀFICA: Planta sobre ortofotos del projecte arquitectònic	
ESCALA NUMÈRICA I GRÀFICA 1:100 DIN A4 0  5 m			NÚM: 02
NOM DEL PLÀNOL: UE's de les estructures de l'edifici / zona 1			



INTERVENCIÓ ARQUEOLÒGICA: Casal del Bertran (Albanyà, Alt Empordà) - 2017 / 2020		PROMOTOR: Ajuntament d'Albanyà (Alt Empordà)	
DIBUIX: Anna Maria Puig annamaria.puig@gmail.com		BASE TOPOGRÀFICA: Planta sobre ortofotos del projecte arquitectònic	
ESCALA NUMÈRICA I GRÀFICA 1:100			NÚM: 04
DIN A4 0  5 m			
NOM DEL PLÀNOL: UE's de les estructures de l'edifici / zona 3			

