



INFORME-MEMÒRIA DEL SEGUIMENT DE LES OBRES
PER A LA CONSTRUCCIÓ DE TANCAMENTS
A L'HABITATGE DEL C/ PUIG I CADAVALCH, 50
(NECRÒPOLIS GRANADA) DE L'ESCALA

L'Escala (Alt Empordà) 2020



ÍNDEX

1. Fitxa tècnica	3
2. Situació i descripció del lloc	4
3. Motivació de la intervenció i objectius	5
4. Antecedents històrics	7
5. Metodologia i treballs realitzats	12
6. Conclusions	15
7. Bibliografia	15
8. Annexos	16
8.1. Documentació fotogràfica dels treballs realitzats	16
8.2. Planimetria	23
8.3. Fitxes d'Unitats Estratigràfiques	26

1. Fitxa tècnica

La present memòria presentarà els resultats dels treballs que afecten el subsol que s'han dut a terme al Carrer Puig i Cadafalch, 50 de l'Escala, en el marc de la construcció de tancaments a l'habitatge present a la parcel·la mencionada.

NOM DEL LLOC	Carrer Puig i Cadafalch, 50
COORDENADES	UTM 31N / ETRS 89 E(X): 510027 m – N(Y): 4664108 m (punt central de la parcel·la)
MUNICIPI	L'Escala
COMARCA	Alt Empordà
INTERÈS DE LLOC	La parcel·la és molt propera al conjunt arqueològic d'Empúries, actual Bé Cultural d'Interès Nacional (BCIN)-zona arqueològica (núm. de registre R-I-55-0023) i a altres jaciments que en època antiga envoltaven les ciutats grega i romana. En aquesta zona s'ubicava una de les necròpolis emporitanes coneguda amb el nom de "Necròpolis Granada"
DATA DE LA INTERVENCIÓ	11 i 12 de març de 2020
INSTITUCIÓ AUTORITZADA	PRIVASOL
TIPUS D'INTERVENCIÓ	Construcció de tancaments a un habitatge unifamiliar aïllat
TIPUS D'ACTIVITAT	Control arqueològic
RESULTAT	Negatiu
LLOC DE DIPÒSIT PROVISIONAL DELS MATERIALS	Museu d'Arqueologia de Catalunya - Empúries
NÚM. EXPEDIENT	518 K121 N261 2020/1-28059
DIRECCIÓ TÈCNICA	Elisabet Moner Coll

2. Situació i descripció del lloc

L'espai on s'han realitzat els treballs i el seguiment arqueològic es localitza al municipi de l'Escala (Alt Empordà), el qual se situa a l'extrem sud del Golf de Roses confrontant amb el mar Mediterrani a l'est i amb altres municipis al nord, sud i oest, com ara Sant Pere Pescador i l'Armentera, Bellcaire i Torroella de Montgrí i Viladamat i Albons, respectivament.

La parcel·la afectada per les obres es localitza al carrer Puig i Cadafalch, el qual es troba en una zona molt propera al conjunt arqueològic d'Empúries. Aquesta està envoltada per altres habitatges que conformen una illa de cases (Fig. 1 i 2). A la seva banda oest es troba el carrer mencionat, i pel que fa als altres punts cardinals, al nord hi ha el carrer de Claudi, al sud el carrer de Neró i a l'est el carrer de la Palanca. També a l'est d'aquest últim carrer es troba el Camí dels Enamorats, que uneix l'Escala i Sant Martí d'Empúries, trobant-se el mar i diferents platges al seu costat.



Fig. 1. Plànol de situació dels solars corresponents al c/ Puig i Cadafalch, 50 (necròpolis Granada). Font: ICGC

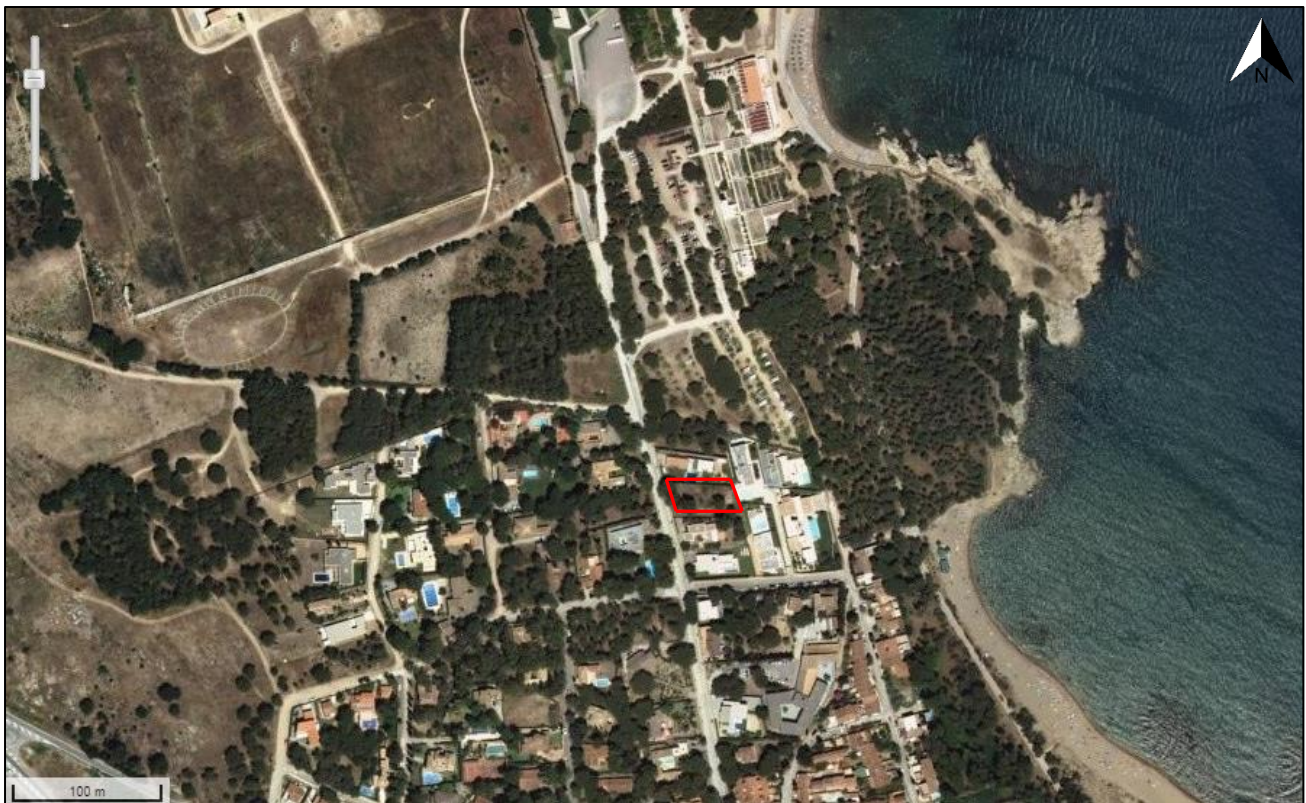


Fig. 2. Ortofoto parcial del municipi de l'Escaló on s'assenyala la ubicació de la parcel·la afectada per les obres. Font: ICGC

Pel que fa al subsol de l'àrea mencionada, aquest està format per roques calcàries detrítiques i calcàries bioclàstiques amb orbitolines i prealveolines, les quals tenen l'origen a l'era del Mesozoic, concretament al període del Cretaci. La unitat geològica corresponent a aquestes és l'anomenada CKc, segons les dades de l'ICGC.

3. Motivació de la intervenció i objectius

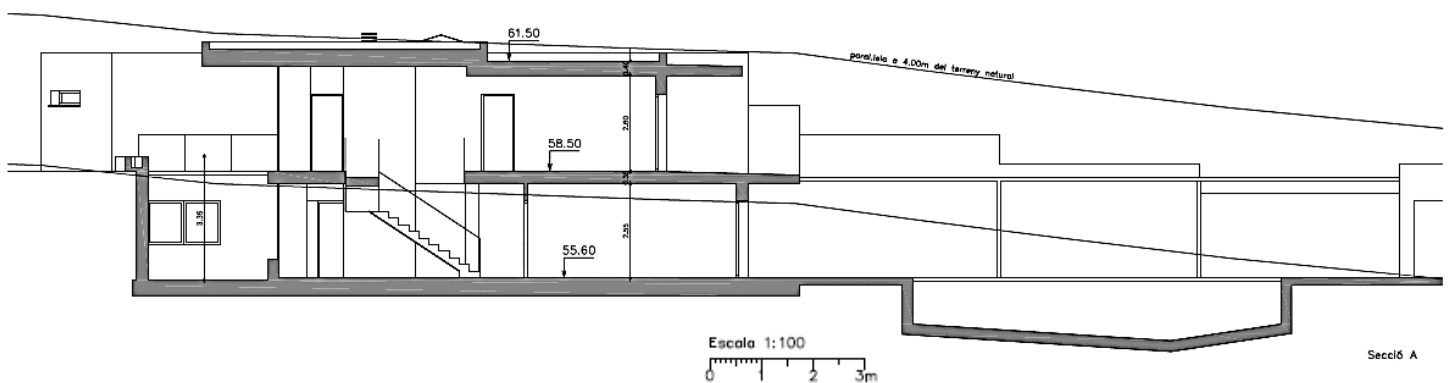
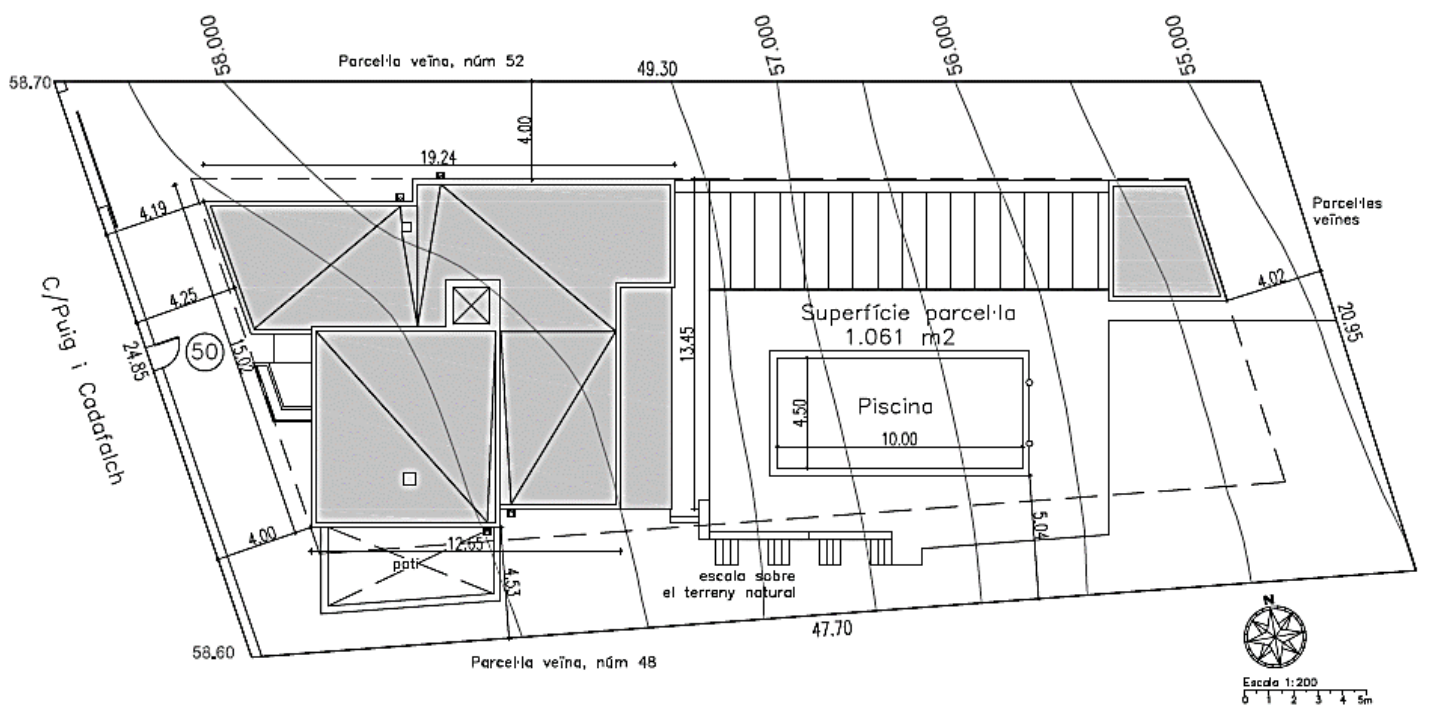
El solar on es preveu construir un tancament (en el qual ja hi ha construït un habitatge unifamiliar aïllat amb piscina) s'emplaça a la UA 103 del terme municipal de l'Escaló, una mica més al sud de l'antiga ciutat greco-romana d'Empúries. Es tracta d'una zona que segons consta al Pla General d'Ordenació Urbana de l'Escaló actualment vigent (aprovació de 1993) es troba dins de la zona de protecció arqueològica amb grau 1, que engloba el conjunt d'Empúries, entès com els turons de Sant Martí, Empúries i les Corts i les terres adjacents que els enllacen.

En aquest sentit, l'ajuntament de l'Escaló, en el moment de revisar el Pla General d'Ordenació urbana de 1985, va incloure l'article 100 bis, de protecció dels jaciments arqueològics, en el seu "Text refós del Pla General d'Ordenació de l'Escaló" de 2.06.1993



(DOGC 1770). Així, assigna la clau P als diferents llocs que, a banda de la qualificació que puguin tenir (sol urbà, sol urbanitzable programat o no programat, sol rústic o sistemes), “mereixen el diferent grau de Protecció que el Departament de Cultura de la Generalitat de Catalunya ha donat segons una llista de Jaciments Arqueològics existents o possibles”, la delimitació dels quals grafia en el seu plànol C. Aquest Pla General considera aquesta zona urbanitzable i determina les característiques d'edificació de la mateixa (habitatges unifamiliars aïllats, clau 5a’).

Tenint en compte això, la intenció de realitzar diverses rases per a la construcció de tancaments a la parcel·la mencionada motiva el seguiment de qualsevol moviment de terres per constatar l'existència o absència de restes arqueològiques, en tant que aquesta es localitza en una zona on és susceptible poder-ne documentar, com s'explica a continuació.



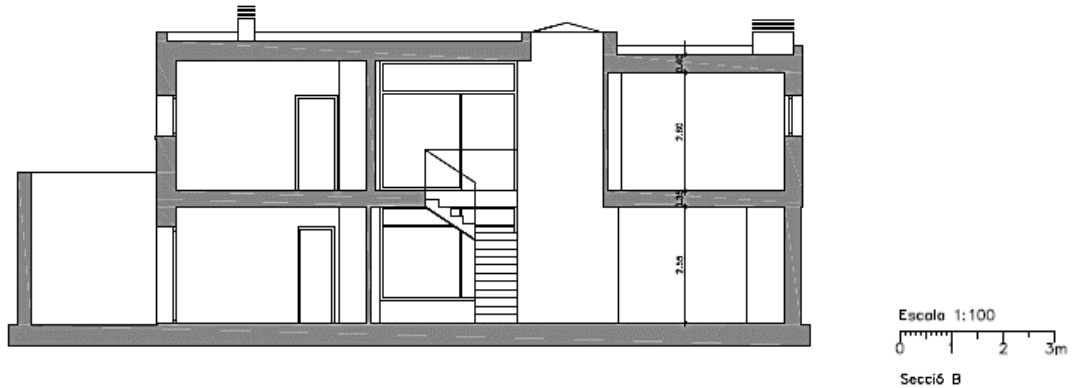


Fig. 3. Planta general i seccions de l'habitatge projectat al c/ Puig i Cadafalch, 50. Font: Irene Sancho Janoher

4. Antecedents històrics

Enllaçant amb el fet que els treballs previstos a la parcel·la del c/ Puig i Cadafalch, 50 requereixin supervisió arqueològica és essencial tenir present que en aquesta zona s'ubicava una de les necròpolis emporitanes d'època grega i romana coneguda amb el nom de "Necròpolis Granada" (Fig. 4) i excavada parcialment per M. Almagro, director aleshores del Museu d'Empúries, l'any 1951.

Les excavacions van afectar únicament un sector de la zona a urbanitzar (sector nord-est) i com assenyala el mateix Almagro "la faja excavada es una pequeña parte del área del campo Granada, como puede verse en el plano, y hemos de suponer que en los alrededores del terreno excavado existían otros muchos enterramientos" (Almagro, 1953: 219). A les excavacions de 1951 van aparèixer 14 inhumacions i 1 incineració d'època grega (entre finals del segle VI aC i el segle II aC) així com 6 incineracions d'època romana (segle I dC). A més, es van descobrir també les restes d'alguns murs que podrien haver pogut formar part de monuments funeraris destruïts.

L'any 2000, la voluntat d'urbanitzar aquest sector, amb l'obertura d'un nou tram del carrer Neró i d'un vial de servitud de pas entre les parcel·les, el Museu d'Arqueologia de Catalunya-Empúries va realitzar ja una primera intervenció arqueològica. Els treballs es van portar a terme el mes de febrer del mateix any, realitzant un total de 16 sondejos estratigràfics, de 2 x 2 metres, repartits en tres filades que anaven d'est a oest en diversos punts de la parcel·la (Fig. 5).

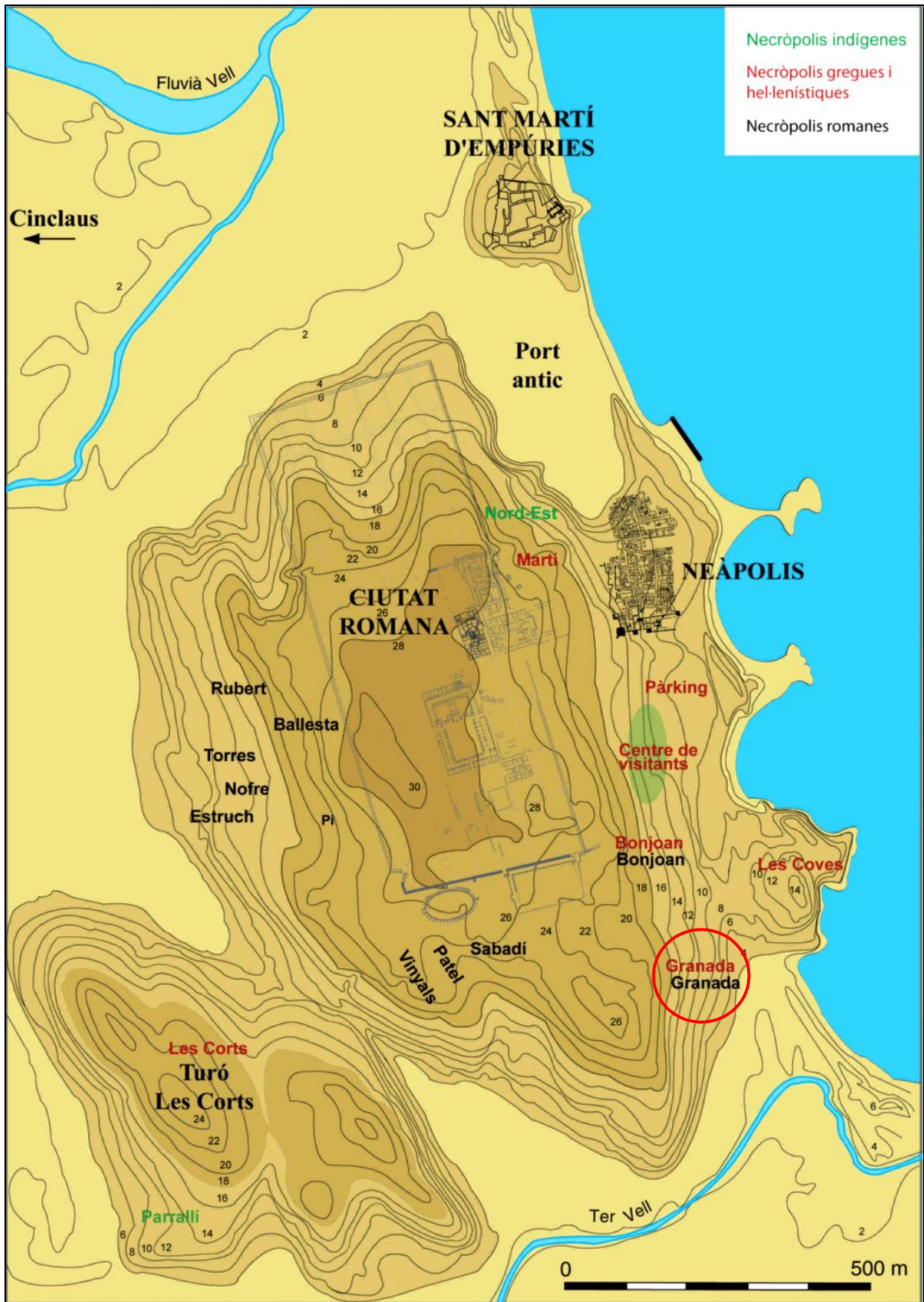


Fig. 4. Plànol topogràfic del turó d'Empúries, on s'assenyala la situació de la Necròpolis Granada. Font: Castanyer *et al.*, 2012.

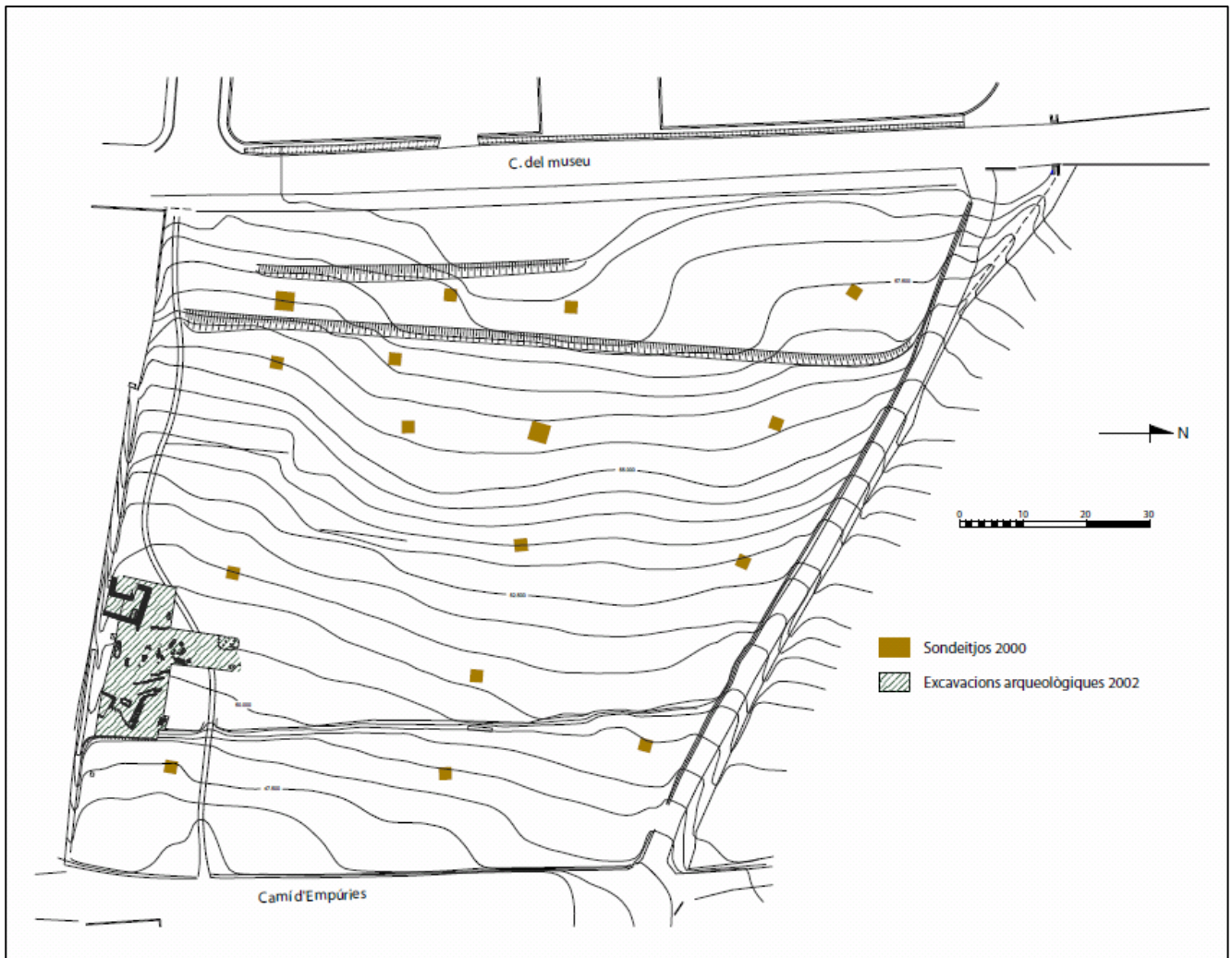


Fig. 5. Plànol general de l'àrea de la necròpolis Granada, on s'assenyalen els diferents sondejos arqueològics realitzats, així com també la intervenció arqueològica de l'any 2002 a la prolongació del carrer Neró. Font: MAC-Empúries

La finalitat de la intervenció era, abans de realitzar els primers moviments de terres, avaluar la possible existència de restes arqueològiques i redactar un informe a partir del qual poder determinar el tipus d'actuació que caldria fer-hi en el futur. Llevat d'alguns fragments ceràmics trobats en els estrats de sorra superficials i de les restes d'una tomba d'inhumació ja espoliada, els resultats van ser totalment negatius.

Finalment, i gairebé dos anys després d'aquest primer tempteig arqueològic, es van iniciar els treballs d'urbanització d'aquest sector. A diferència de l'actuació arqueològica preliminar, el seguiment de les obres va propiciar ben aviat resultats positius, de manera que va ser necessari aturar els treballs i procedir a la seva excavació (Fig. 6, núm. 1). La intervenció arqueològica va afectar un rectangle d'uns 50 metres de llarg per uns 8-10 metres d'amplada, que abastava gairebé tota la meitat est del futur carrer i que, posteriorment, es va ampliar també al vial de servitud de pas entre les



parcel·les. D'aquest segon camí, d'uns 5-6 metres d'amplada, es van excavar només uns 25 metres de longitud, mentre que a la resta afectada, on la roca aflorava ràpidament, només es va fer el control del rebaix fet amb les màquines retroexcavadores. Els treballs arqueològics es van realitzar entre els dies 18 de febrer i 22 de març del 2002. En total es van descobrir 18 tombes d'incineració i unes 12-13 inhumacions, així com les restes constructives corresponents, molt probablement, a dos petits monuments funeraris (Castanyer, 2003, 41-51).

Posteriorment a aquesta excavació inicial el Museu d'Arqueologia de Catalunya ha realitzat diversos seguiments arqueològics a mesura que s'han anat urbanitzant els diferents solars. Així, el mesos de juny i juliol, es va realitzar el seguiment de les obres de construcció d'una vivenda unifamiliar al c/ Puig i Cadafalch, 46 A (parcel·la A) (Fig. 6, núm. 3). El seguiment de l'obra va concloure amb uns resultats totalment negatius a nivell arqueològic.

Aquest mateix mes de juny de 2006 es va fer el seguiment de les obres de construcció d'una vivenda unifamiliar, en aquest cas també al c/ Puig i Cadafalch, 48 (parcel·la B) (Fig. 6, núm. 4). El rebaix general del terreny no va permetre documentar cap resta arqueològica.

El mes de desembre del mateix any 2006 es va portar a terme una actuació al solar F, on es va poder ampliar el registre de la Necròpolis Granada amb 5 tombes d'inhumació i 1 incineració. Les tombes es van localitzar sobretot a l'angle sud-est del terreny, a tocar de l'excavació de l'any 2002, mentre que a la resta del solar els resultats van ser totalment negatius (Fig. 6, núm. 2).

Poc temps més tard, l'any 2008 es va fer el seguiment arqueològic de les obres de construcció d'una vivenda unifamiliar també al c/ Puig i Cadafalch, ara al número 52 (parcel·la D de la mateixa urbanització), amb uns resultats totalment negatius (Fig. 6, núm. 5).

Finalment, els mes de febrer de 2008 es va realitzar un altre seguiment arqueològic de les obres de construcció d'un habitatge unifamiliar a la parcel·la J, que no va donar tampoc resultats positius a nivell arqueològic (Fig. 6, núm. 6).

La darrera intervenció prèvia a l'actual data de l'any 2012, quan es van excavar els solars identificats amb les lletres H i I (Fig. 6, núm. 7). Els resultats positius de la intervenció van obligar a excavar en extensió la totalitat de la superfície afectada i també de bona part de l'àrea reservada a jardí.

Els treballs es van iniciar el 18 de setembre i van finalitzar el 30 de novembre. L'actuació arqueològica va permetre constatar l'existència d'una antiga necròpolis en bona part dels solars, especialment a la banda sud-oest, mentre que a la part nord i est el nombre de tombes localitzades va ser molt més baix. L'excavació va permetre recuperar un total de 30 tombes d'incineració i 37 d'inhumació, 5 de les quals eren enterraments infantils en àmfora. Pel que fa a les troballes materials destaca la troballa d'un lot de més de 200 unguentaris.

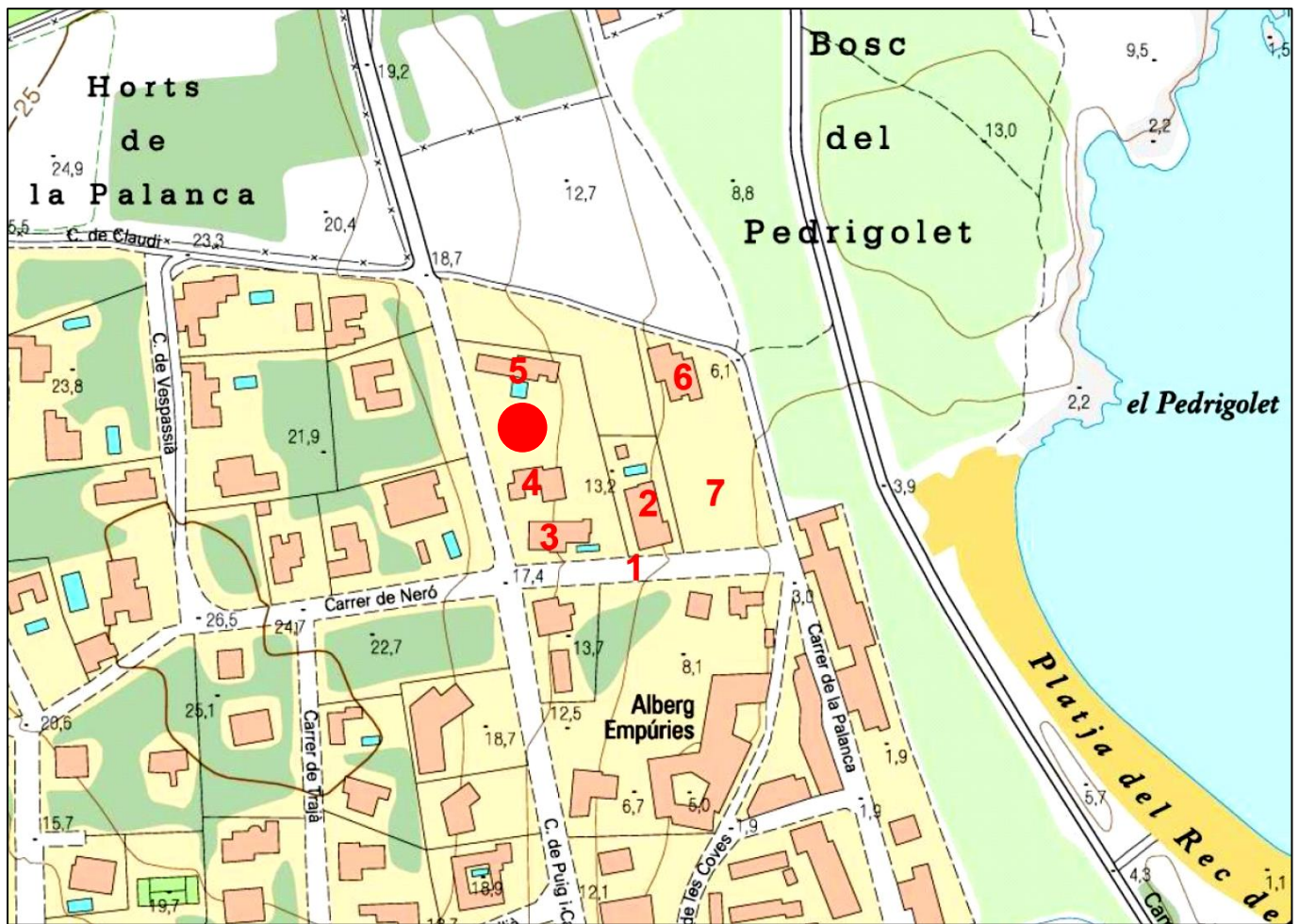


Fig. 6. Plànol de situació de les diferents intervencions realitzades en anys anteriors a l'àrea de la Necròpolis Granada. El cercle vermell assenyalava la parcel·la Puig i Cadafalch, 50. Font: MAC-Empúries

- 1- Excavació prolongació carrer Neró i vial servitud de pas (any 2002)
- 2- Excavació parcel·la F (any 2006)
- 3- Seguiment arqueològic parcel·la A (any 2006)
- 4- Seguiment arqueològic parcel·la B (any 2006)
- 5- Seguiment arqueològic parcel·la D (any 2008)
- 6- Seguiment arqueològic parcel·la J (any 2008)
- 7- Seguiment arqueològic parcel·les H i I (any 2012)

Tenint en compte tota aquesta informació, queda clar que els terrenys que ocupen la parcel·la del c/ Puig i Cadafalch, 50 eren susceptibles de contenir evidències arqueològiques, i és per aquest motiu que l'any 2019, entre els mesos d'abril i maig, es va realitzar el control arqueològic de la construcció de l'habitatge en aquest lloc (exp. 518 K121 N 261 2019/1-23677). Malgrat les possibilitats, el resultat del mateix va ser negatiu i únicament es van recuperar alguns fragments ceràmics solts i molt rodats.

Tot i això, per a la construcció de tancaments a la parcel·la que es va proposar posteriorment calia igualment fer un seguiment arqueològic per a verificar, durant la realització de les rases, la presència o absència de restes arqueològiques al lloc.

5. Metodologia i treballs realitzats

Els treballs que van requerir control arqueològic es van desenvolupar durant els dies detallats a la fitxa tècnica. Aquests van consistir en el control visual per part de l'arqueòloga-directora dels treballs relatius a l'efectuació de rases realitzats amb màquina retroexcavadora, amb la finalitat d'observar el sediment extret i d'identificar i recuperar qualsevol material que pogués estar entre aquest, així com la de detectar qualsevol estructura o evidència present en el terreny.

La documentació de la intervenció es va realitzar a partir de la documentació fotogràfica dels treballs realitzats i la planimetria de l'espai. Quant a la metodologia de registre, es va emprar el mètode Harris, el qual permet establir una seqüència estratigràfica amb el propòsit d'entendre la formació, delimitació, estructuració i ordre de deposició dels diferents estrats que presenta la terra, a més de permetre interpretar els diversos processos sedimentaris i postdeposicionals que s'han anat produint al llarg del temps. Així, es van identificar diferents unitats estratigràfiques (UE), que es detallen més avall i es plasmen en fitxes adjuntades a la part final de la memòria. El número de UE va precedir per 20-SU-33-B3, on 20 és l'any, SU és 'suburbana' i 33 i B3 és el quadre al qual s'inscriu la parcel·la afectada per les obres, segons documentació consultada al MAC-Empúries.

Com s'ha dit, la finalitat de realitzar les rases era la construcció de tancaments a la parcel·la on hi ha l'habitatge. Així, l'actuació més important es va dur a terme a la part de davant de l'habitatge, que dona al c/Puig i Cadafalch. Essent l'espai mencionat la



banda oest de la parcel·la, aquí es van realitzar dues rases, que segueixen la mateixa direcció. La primera d'elles (anomenada RASA 1) es va realitzar partint de la cantonada NW de la parcel·la. Des d'allà i en direcció al sud al llarg de 2 metres, es va efectuar una rasa (a partir del límit de la vorera i en direcció cap a l'interior de la parcel·la) de 40 cm d'amplada x 50 cm de profunditat. Passats els 2 metres intervinguts, es va deixar una distància de 7,60m sense modificar, per, a continuació, continuar la rasa seguint la direcció de l'anterior, el costat de la vorera. Aquesta, anomenada RASA 2, anava des d'aproximadament la meitat de la parcel·la fins al final de la banda oest, recorrent 15,25m de llarg i mesurant uns 40-50cm d'amplada x uns 40-50 cm de profunditat.

Quant a les unitats estratigràfiques documentades, cal dir que les evidenciades coincideixen amb les que es van identificar durant el seguiment de les obres per a la construcció de l'habitatge (a l'abril del 2019), al qual s'ha fet referència anteriorment. Com s'explica a la memòria corresponent, es van identificar dues UEs: la 1000 i la 1001. La primera feia referència a terra de color marró clar, textura heterogènia i solta amb presència d'herbes i restes vegetals i pedres soltes, essent el nivell superficial general del sector, que cobria tota la parcel·la. Tenia una potència d'entre 30 i 60 cm, trobant-se el valor més profund a la part est de la parcel·la, coincidint amb el costat cap a on s'inclina la pendent d'aquesta. Després d'extreure's els centímetres de terra corresponents a la UE 1000 apareixia ja la roca natural, anomenada UE 1001. Es tractava de sediment de composició rocosa amb presència de sorra en algunes zones de la parcel·la, de textura homogènia i solta i de color marró ataronjat. L'estrat apareixia de manera homogènia en tot el sector sota el nivell superficial, essent el nivell natural del lloc.

Tenint això present, cal dir que durant la realització de les rases per a la construcció de tancaments, a la RASA 1 es va identificar la UE 1000, mentre que a la RASA 2, mentre que al llarg de la seva primera meitat el sediment identificat corresponia a la UE 1000 igualment, a la partir de la segona meitat de la rasa i fins gairebé al final d'aquesta (en direcció al sud), al fons d'ella, en algun punt, apareixia la roca natural, fent-se visible, així, la UE 1001. La roca s'extreia a la superfície fragmentada en forma de pedres, i entre ella hi havia sorra de color marró ataronjat. Cal remarcar que la documentació d'aquesta unitat estratigràfica en aquesta rasa no era uniforme, apareixent només en alguns punts, i en tots ells tenint una potència variable.

A continuació, i ja a la banda nord de la parcel·la, la intenció era realitzar una rasa des de la cantonada NW i fins més o menys a l'alçada de la paret E de l'habitatge, seguint



el traçat del mur de la parcel·la veïna, nº 52. Malgrat això, degut al fet d'haver-hi obstacles al recorregut de la rasa es va acordar realitzar diverses cales, en tant que serien suficients per a verificar l'existència o absència d'evidències arqueològiques. Així doncs, la que es va anomenar CALA 1 se situava a 1'50m respecte la cantonada NW. Aquesta mesurava 40cm d'amplada x 40-60cm de profunditat, tenint en compte que el terreny no era uniforme. El sediment documentat era de nou la UE 1000.

La CALA 2 es va realitzar uns metres més a l'est, aproximadament a 1m respecte l'entrant de la façana de l'habitatge. Aquesta mesurava 40 cm d'amplada x uns 60 cm de profunditat. Als primers 30 cm, aproximadament, el sediment extret era grava (anomenada UE 1002) que el personal treballador de l'obra havia abocat, de manera que es tractava de terreny remogut. Sota la grava es documentava ja la UE 1000.

Finalment, la CALA 3 es va realitzar uns metres més a l'est de la 2, situant-se a uns 4m respecte la façana est de l'habitatge. Aquesta, igualment feia 40 cm d'amplada x uns 70 cm de profunditat. Els 20 primers cm estaven formats com en el cas anterior per grava (UE 1002), i els 50 restants per terra (UE 1000).

Cal dir que, com que no es va realitzar tota la rasa completa, les cales es van fer fins a una profunditat que permetés descartar l'evidència de qualsevol element arqueològic, tenint en compte que la rasa completa definitiva mesuraria uns 50 cm de profunditat. En cada una d'elles, al seu fons s'evidenciaven els primers centímetres de la roca natural, de manera que quedava comprovada la inexistència de restes arqueològiques.

L'última rasa efectuada (RASA 3) es va realitzar a la part posterior de l'habitatge, a la zona est de la parcel·la. Des de la cantonada SE de l'edifici auxiliar i en direcció al sud de la parcel·la, fins gairebé al final d'aquesta (quedant sense modificar 4 metres de terreny al sud), es va realitzar una rasa de 7,60m de llargada x 50 cm d'amplada x uns 50 cm de profunditat. La finalitat d'aquesta no era la construcció d'un tancament (a diferència de les altres), sinó senzillament un mur per a contenir la grava abocada per part del personal treballador de l'obra a l'espai de jardí. Pel que fa al sediment extret, els primers 8-10 cm estaven formats per la UE 1002, mentre que per sota la grava ja apareixia la roca natural, que s'extreia disgregada, en forma de pedres, barrejada amb sorra de color marró ataronjada (UE 1001).

6. Conclusions

El resultat del control arqueològic que s'ha realitzat a la parcel·la ubicada al carrer Puig i Cadafalch, 50 de l'Escala ha estat negatiu, en tant que no s'han documentat evidències arqueològiques. A la parcel·la mencionada no s'ha testimoni cap estructura o tomba, a diferència d'alguns punts de la zona on en intervencions anteriors se n'havien documentat. En conseqüència, la construcció de tancaments a l'habitatge unifamiliar ha pogut realitzar-se normalment.

7. Bibliografia i webgrafia

Almagro, M. (1953). *Las necrópolis de Ampurias*, vol. I, *Introducción y necrópolis griegas*. Barcelona: Seix Barral.

Castanyer, P. (coord.) (2003). *10 anys d'arqueologia a l'entorn d'Empúries (1993-2002)*. Girona: Museu d'Arqueologia de Catalunya-Empúries.

Castanyer, P. *et al.* (2012). "El paisatge periurbà d'Empòrion", dins *El paisatge periurbà a la Mediterrània occidental durant la protohistòria i l'antiguitat. Actes del Col·loqui Internacional. Institut Català d'Arqueologia Clàssica. Tarragona, 6-8 maig del 2009*: 99-121.

Castanyer, P. *et al.* (2012). "Nou espai de necròpolis excavat a Empúries". *Camí de Ronda* n° 3, L'Escala: 66-75.

Castanyer, P. *et al.* (2013). "Els resultats de les recents intervencions arqueològiques a Empúries: els nous espais de necròpolis de l'àrea sud". *Tribuna d'Arqueologia*: 121-140.

——— (en premsa). "Nuevos espacios de necrópolis en torno a *Emporion*. Aspectos rituales y prácticas funerarias": 1-18.

www.icgc.cat

8. Annexos

8.1. Documentació fotogràfica dels treballs realitzats

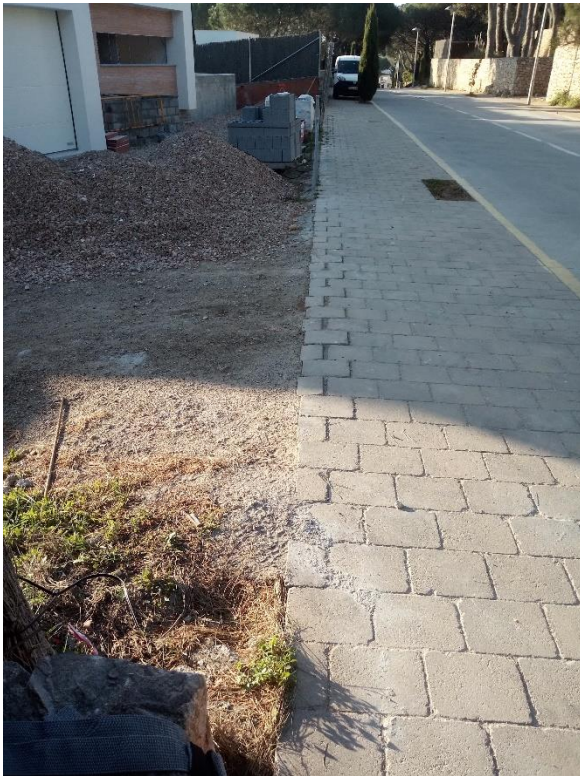


Fig. 7. Estat de la parcel·la abans de la realització de les obres, on s'emplaçarien les rases 1 i 2. Vista des del N.

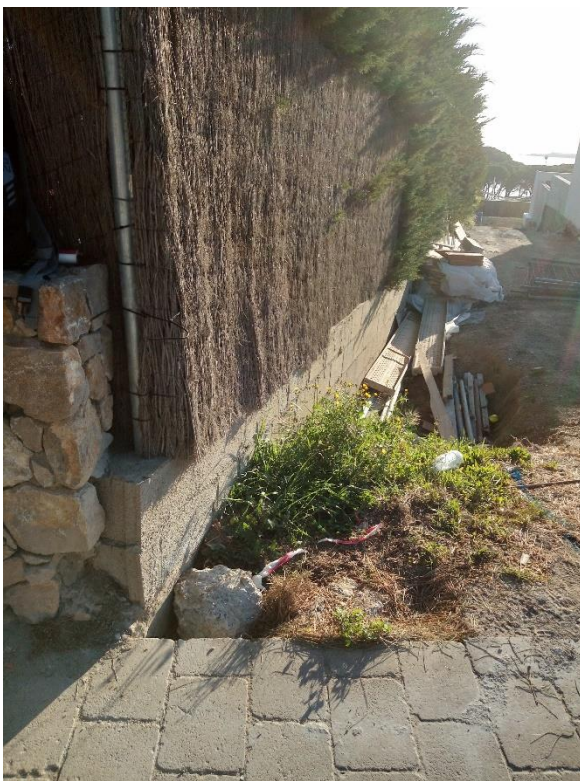


Fig. 8. Estat de la parcel·la abans de la realització de les obres, on s'emplaçarien les cales 1, 2 i 3. Vista des del W.



Fig. 9. Estat de la parcel·la abans de la realització de les obres, on s'emplaçaria la rasa 3. Vista des del N.



Fig. 10. Realització de la rasa 1. Vista des del SE.



Fig. 11. Rasa 1 realitzada. Vista des del S.



Fig. 12. Rasa 1 realitzada, i amb l'armadura a dins. Vista des del S.



Fig. 13. Realització de la rasa 2. Vista des del N.



Fig. 14. Rasa 2 realitzada. Vista des del N.



Fig. 15. Rasa 2 realitzada, i amb l'armadura a dins. Vista des del N.



Fig. 16. Cala 1 realitzada. Vista des del S.



Fig. 17. Cala 2 realitzada. Vista des del SE.



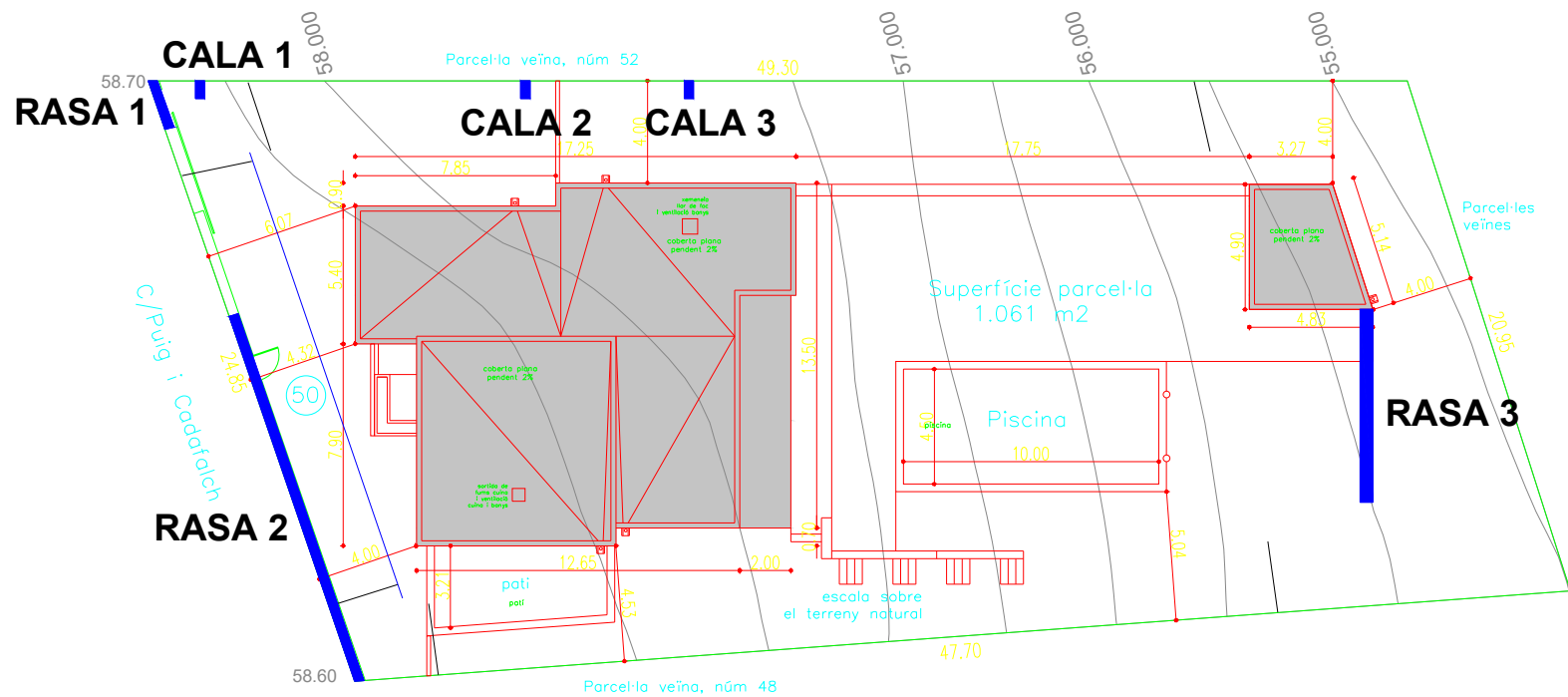
Fig. 18. Cala 3 realitzada. Vista des del S.



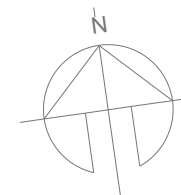
Fig. 19. Realització de la rasa 3. Vista des del N.



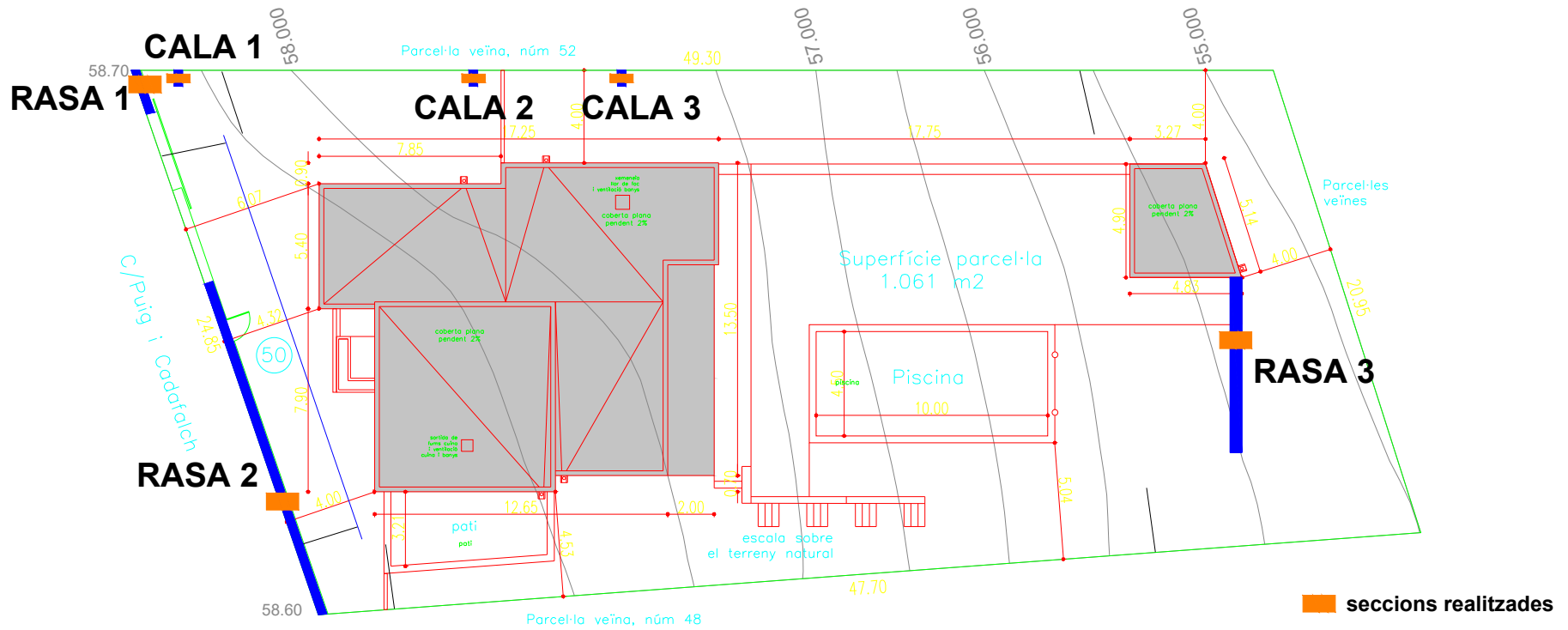
Fig. 20. Rasa 3 realitzada. Vista des del S.



Font: Irene Sancho Janoher (plànol) i elaboració pròpia (rases i cales)



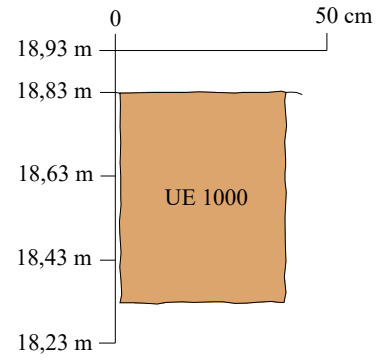
ESCALA: 1/200 (A3)



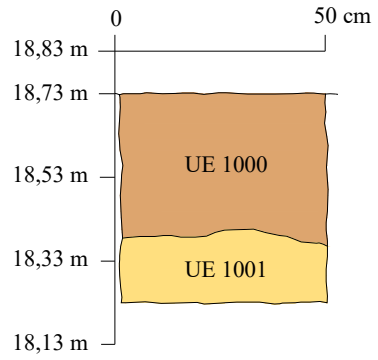
Font: Irene Sancho Janoher (plànol) i elaboració pròpia (rases i cales)



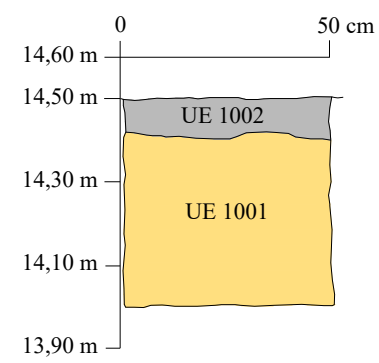
SECCIÓ RASA 1



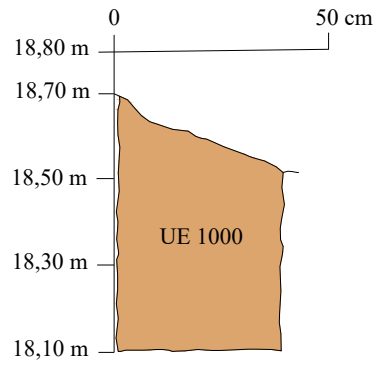
SECCIÓ RASA 2



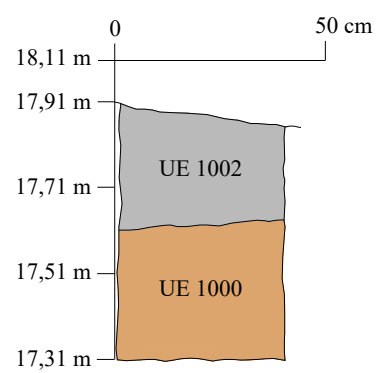
SECCIÓ RASA 3



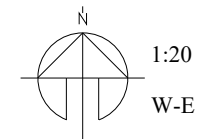
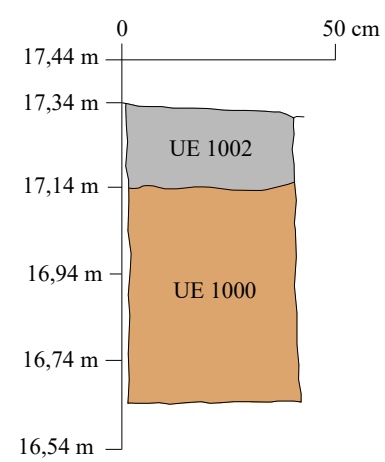
SECCIÓ CALA 1



SECCIÓ CALA 2



SECCIÓ CALA 3



Fitxa d'unitat estratigràfica

Núm. intervenció Any **Núm. U.E.** **1000**

Sigla Tipus U.E.

Àrea Sector Quadre

Docum. planimètrica Docum. fotogràfica Inventari de materials

SEDIMENT

Composició Textura Cotes max. / mín. metres

Garbellat Presència Color

Descripció

Estrat de terra de color marró clar, textura heterogènia i solta amb presència d'herbes i restes vegetals i pedres soltes

ESTRUCTURA

Material

Dimensions max. / mín. metres

llargada	<input type="text"/>
amplada	<input type="text"/>
alçada	<input type="text"/>

Descripció

SEQÜÈNCIA

posició igual a

cobert per cobreix

farcit per farceix

tallat per talla

se li recolza es recolza en

INTERPRETACIÓ

Observacions

Activitat

Tipus d'estructura

Es tracta del nivell superficial general del sector, que cobreix tota la parcel·la.

DATACIÓ

Fiabilitat T.P.Q. T.A.Q. Criteris

Mostres recollides Tot el sediment Garbell mm.

Autor fitxa Revisat Data

Quantitat l.

Fitxa d'unitat estratigràfica

Núm. intervenció

Any

Núm. U.E. **1001**


Sigla

Tipus U.E.


Àrea

Sector

Quadre

Docum. planimètrica 

Docum. fotogràfica 

Inventari de materials 

SEDIMENT

Composició

Textura

Cotes

Garbellat

Presència

Color

max. / mín. metres

Descripció

Estrat rocós que apareix de manera homogènia en tot el sector sota el nivell superficial. No obstant, a la rasa 3 apareix sota la grava (UE 1002), havent estat aquesta aportada per l'acció antròpica.

ESTRUCTURA

Material

Dimensions max. / mín. metres

llargada	<input type="text"/>
amplada	<input type="text"/>
alçada	<input type="text"/>

Descripció

SEQÜÈNCIA

posició

cobert per

farcit per

tallat per

se li recolza

igual a

cobreix

farceix

talla

es recolza en

FASE

INTERPRETACIÓ

Observacions

Activitat

Tipus d'estructura

Es tracta del nivell natural del sector, conformat per la roca natural de la zona amb presència de sorra en algun punt sobre aquesta.

DATACIÓ

Fiabilitat

T.P.Q.

T.A.Q.

Criteris

Mostres recollides

Tot el sediment

Garbell mm.

Quantitat l.

Autor fitxa

Revisat




Data

Fitxa d'unitat estratigràfica

Núm. intervenció Any **Núm. U.E.** **1002**

Sigla Tipus U.E.

Àrea Sector Quadre

Docum. planimètrica  Docum. fotogràfica  Inventari de materials 

SEDIMENT

Composició Textura Cotes max. / mín. metres

Garbellat Presència Color

Descripció

Estrat conformat per grava, essent de pedres de petit tamany de colors grisosos i ataronjats.

ESTRUCTURA

Material

Dimensions max. / mín. metres

llargada	<input type="text"/>
amplada	<input type="text"/>
alçada	<input type="text"/>

Descripció

SEQÜÈNCIA

posició igual a

cobert per cobreix FASE

farcit per farceix

tallat per talla

se li recolza es recolza en

INTERPRETACIÓ

Observacions

Activitat

Tipus d'estructura

Es tracta d'un nivell que s'ha format per l'acció antròpica, amb una intenció concreta d'acord amb les característiques del terreny de la parcel·la.

DATACIÓ

Fiabilitat T.P.Q. T.A.Q. Criteris

Mostres recollides Tot el sediment Garbell mm. Quantitat l.

Autor fitxa Revisat Data