



MEMÒRIA D'INTERVENCIÓ ARQUEOLÒGICA

CASTELL DE CAMPELLES.

CAMPelles, RIPOLLÈS.

CAMPANYA 2021

ALBERT PRATDESABA i SALA

Març 2022



Reconeixement – No Comercial – Compartir Igual (by-nc-sa): No es permet un ús comercial de l'obra original ni de les possibles obres derivades, la distribució de les quals s'ha de fer amb una llicència igual a la que regula l'obra original.



CONTINGUTS

1. FITXA TÈCNICA	p. 4
2. INTRODUCCIÓ	p. 5
2.1. Situació geogràfica	p. 5
2.2. Apunt històric i antecedents arqueològics	p. 7
3. MOTIUS DE LA INTERVENCIÓ I OBJECTIUS	p. 12
4. METODOLOGIA	p. 13
5. TREBALLS REALITZATS	p. 17
6. RESULTATS DE LA INTERVENCIÓ	p. 19
7. CONCLUSIONS	p. 20
8. BIBLIOGRAFIA	p. 25
ANNEXOS	p. 27
1 Resolució	p. 27
2 Inventari del material arqueològic	p. 29
3 Repertori fotogràfic	p. 30
4 Planimetria i seccions	p. 31

1. FITXA TÈCNICA

NOM DEL JACIMENT: Castell de Campelles

CONTEXT: BCIN 604-MH / BIC RI-51-0005836

MUNICIPI: Campelles

COMARCA: Ripollès

COORDENADES UTM: X: 429030.7 / Y: 4682902.8 / Z: 1.340,89 m.s.n.m

SUPERFÍCIE AVALUADA: 20m²

ESTAT DE CONSERVACIÓ: Consolidat i en procés de restauració

TIPUS D'INTERVENCIÓ: Preventiva Terrestre

CLASSE D'ACTIVITAT: Control, consolidació i restauració arquitectònica

CRONOLOGIA: Medieval, Modern, segle XIX.

EXPEDIENT I DATES D'INTERVENCIÓ: ARQ002-PREV00002375 (R/N 518 K121 N169-2021/1-35700 del 13 al 30 d'octubre de 2021.

PROMOTORS: Diputació de Girona i Ajuntament de Campelles

LLOC DE DIPÒSIT TEMPORAL: CIAO (Centre d'Intervencions Arqueològiques d'Osona)

DIRECCIÓ: Albert Pratdesaba

PARAULES CLAU: Torre, cisterna, conflicte regnes Aragó i Mallorca, Primera Carlinada.

RESUM: La intervenció ha consistit en el control de les tasques de restauració de l'estructura de la torre del Castell de Campelles segons el projecte presentat pel Servei de Monuments de la Diputació de Girona i aprovat per la Comissió Territorial de Patrimoni Cultural. Aquesta fase ha consistit en la implementació de la fonamentació de l'estructura metàl·lica que conformarà l'accés a la part superior de la torre. El control arqueològic ha consistit en assegurar que la nova construcció tingués una mínima afectació sobre les restes originals. En aquest sentit, la fonamentació de l'estructura metàl·lica s'ha assentat sobre les restes originals de la torre, havent de retirar alguna pedra. Per altra banda s'ha alçat la part superior de la torre, separada per mallatex amb pedra local lligada amb morter de calç per tal d'anivellar l'estructura metàl·lica.

2. INTRODUCCIÓ

2.1. Situació Geogràfica

La Torre de Campelles es troba ubicada al turó que porta el nom de El Castell, ubicat al centre del poble. L'accés es porta a terme amb una pista forestal fins al dipòsit d'aigua.

Les coordenades **UTM31N – ETRS89** del punt central són:

X: 429030.7

Y: 4682902.8

Alçada: 1.340,89 m.s.n.m

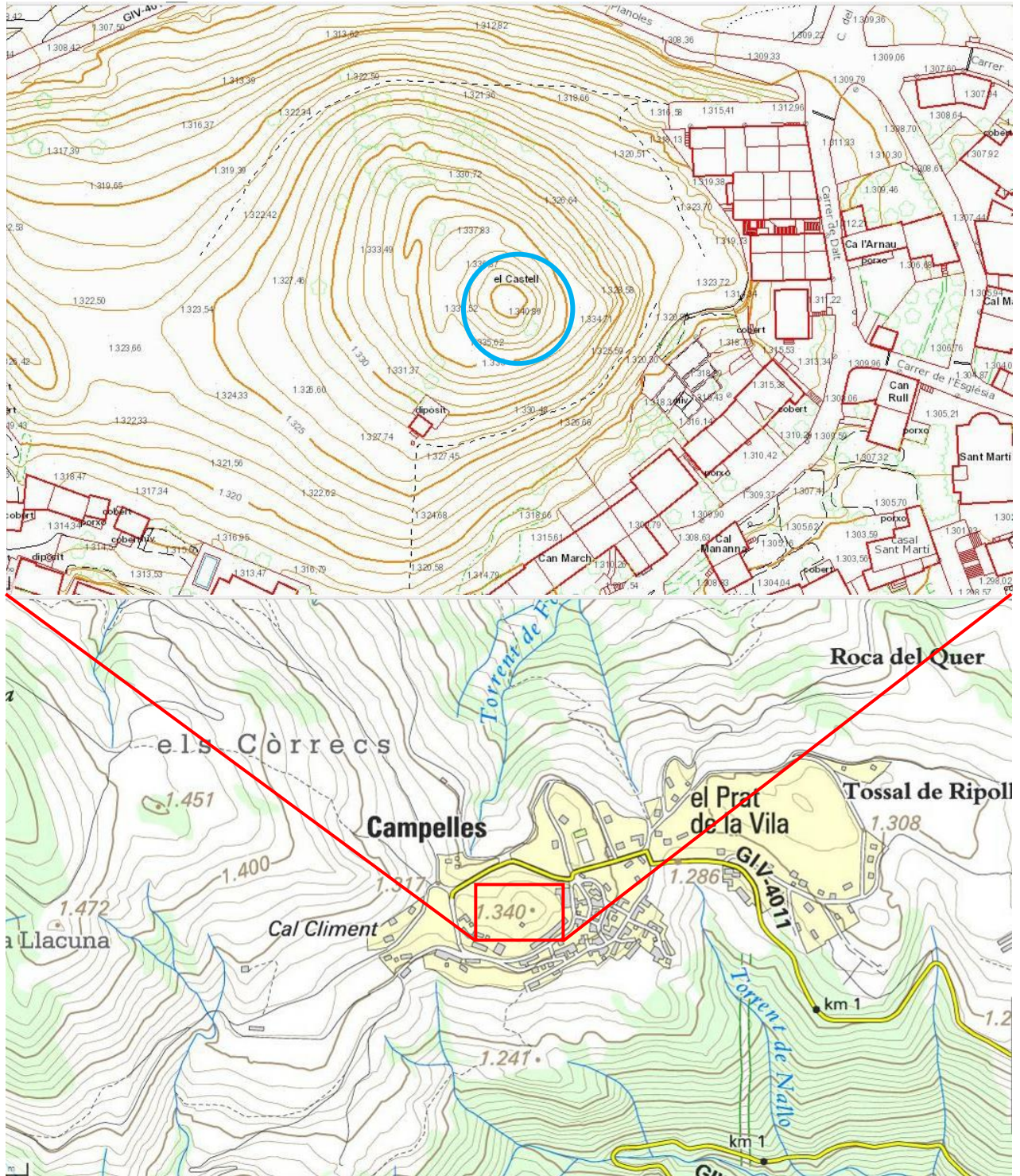
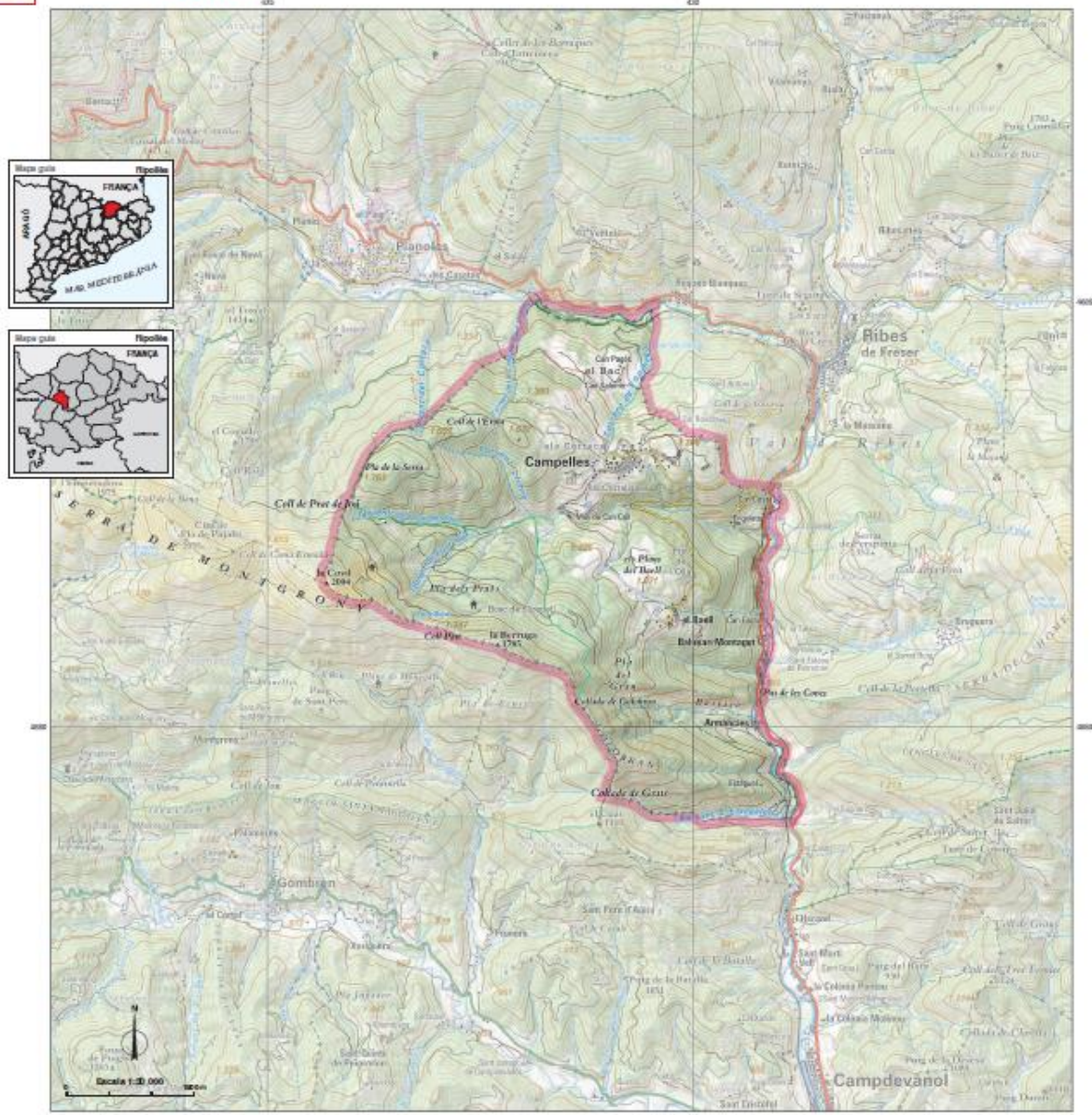


Fig. 1: ubicació de la Torre de Campelles (font base: www.icc.cat)



Campelles [kəm'pejəs]

En la documentació antiga *Kampillas* (s. ix), probablement és un derivat femení diminutiu plural de *camp*.

Cap municipal:	Campelles
Superfície (km²):	18,64
Altitud (m):	1303
Població (2007):	111
Codi de municipi:	170372
Coordenades UTM cap mun. (x,y):	429268, 4683060

Entitats de població
 Bael, el [2016] *nucl*
 Balneari Montnegre
 [balneari montnegre] *nucl*

Altres topònims
 Bac, el *ind*
 Barmós *orig*
 Siemga, la *can*
 Can Coll, Molí de *edif*
 Camésser, els *ind*
 Còrcer, els *ind*

Costa, Can *edif*
 Coves, pedres *orig*
 Cerd, la *can*
 Englobat *edif*
 Enlla, coll de l' *orig*
 Estigat *edif*
 Golbrun, collada de *orig*
 Gorn, Can *edif*
 Gaus, collada de *orig*
 Gaus, plaial *orig*
 Montgony, serra de *can*
 Olla, prat de l' *ind*

Puigle, Can *edif*
 Plan, coll *orig*
 Pla de Bael, els *orig*
 Prat de Jiu, coll de *orig*
 Puja, l'ent *ind*
 Salom, Can *edif*
 Siem, pla de la *orig*
 Sunrell, bosc de *ind*

Fig. 2. Mapa oficial del terme municipal de Campelles. Font: Muncat.

2.2. Notícies Històriques i antecedents arqueològics.

La recerca documental realitzada per Miquel Sitjar i Serra ha proporcionat dels Arxius dels Pirineus Orientals valuosa informació que condensem aquí i que es va exposar i formarà part de les actes del III Congrés Internacional d'Història dels Pirineus¹.

Pel que fa a les notícies anteriors a l'any 1000, la documentació existent, que molt sovint aporta dades documentals que encara no han pogut ser contrastades per l'arqueologia, parla d'una vall molt fortificada a l'entorn de diversos sistemes defensius. El *Castrum Petraria* és el més antic de testimoni d'estructura defensiva, documentat a inicis del segle X. La seva importància devia ser molt notable, ja que cal relacionar aquest castrum amb el propi nom de la vall, que aleshores era vall Pedrera o *Petraria*. No sabem exactament on era aquest *castrum*. El topònim Pedrera ha perviscut als municipis de Campelles i a Ribes, en les zones fronteres entre ambdós, a la vora del Freser². Tampoc sabem si darrera el nom d'aquest *castrum* hi havia també un conjunt de torres de vigia, muralles o castells repartits per tot el territori.

Els documents posteriors deixen de parlar de Pedrera i del seu castell, i comencen a parlar del *castrum de Ripis*, vinculat als comtes de Cerdanya, al voltant del qual s'estructura i neix una part del barri de Ribes, la vila d'Amunt, avui presidida pel jaciment arqueològic del castell de Sant Pere, el més conegut dels castells de la vall de Ribes. La gestió d'aquesta fortalesa es basava en una castellania vinculada a la família Ribes, ja documentada al segle XII, i amb qui la corona reial es repartia les rendes reial de la vall de Ribes. La part d'aquestes rendes que cobrava el castlà Ribes, que més endavant és proclamat veguer i batlle, li eren el salari i una font de finançament del castell de Ribes.³ La torre de Campelles no sembla que participi del mateix esquema de funcionament del castell de Ribes. No forma part de l'òrbita de la família Ribes, i el seu finançament parteix de figures tributàries diferents que ja comentarem a partir de la documentació fins ara localitzada.

Aquesta documentació és, de moment, escassa. N'hi ha de directa i d'indirecta. La indirecta és la que més dificultats suscita per a la seva validació com a rellevant per a la història de torre. En concret, la documentació més antiga pertany a aquesta categoria. Des de l'any 1274 hi ha documentada a Campelles una família que porta el cognom de Tor, i que podria ser el testimoni un mas familiar o unes propietats adjacents a una

¹ COLLELDEMONT, E.; PRATDESABA, A.; SITJAR, M.: (2019): "La Torre de Campelles: Inici de la recerca històrico-arqueològica d'una fortificació al Pirineu Ripollès". A: Actes del III Congrés Internacional d'Història dels Pirineus. La Seu d'Urgell / Andorra, juny 2017.

² SITJAR I SERRA, M, " La vall de Ribes del segle VIII al segle XII", *Annals del Centre d'Estudis Comarcals del Ripollès, 2011-2012, 2012, pàgines 15-23*

³ SITJAR I SERRA, M, "Assaig sobre les famílies governants a la vall de Ribes (capítol I). Dels Ribes Gleu als de Pastors (1200-1599)", *Ibix, núm 5, 2008, pàgines 109-119*

torre a Campelles⁴. Tanmateix tot sembla indica que, en cas de poder relacionar aquesta dada amb la nostra torre, segurament només testimoniarà una fase constructiva superada pels esdeveniments bèl·lics, que des de finals del segle XIII, arran de l'atac al castell de Ribes, reportat per la *Gesta Comitum Barcinonensium*⁵, va obligar als reis de Mallorca, senyors dels comtats de Roselló i Cerdanya, a fer una política de fortificació davant possibles agressions provinents del Principat de Catalunya, amb el qual la vall de Ribes feia frontera.

L'any 1309 els funcionaris del rei de Mallorca, instal·lats a la Procuració Reial de Perpinyà, planificaren dues obres, una *obra* a Pardines i una *fortssa* a Campelles, per a la qual s'ordenaria una ubicació⁶. En aquest document també s'estableix una forma de finançament a través de la figura impositiva del redelme⁷, que gravava els ingressos dels habitants de la vall a fi i efecte de poder subvenir les construccions o reconstruccions militars esmentades. Aquest sistema impositiu va fer fortuna i el veiem molt generalitzat durant el segle XIV, sobretot en les parròquies de la Vall de Ribes vinculades a un entorn de castell, torre o muralles. En el cas dels redelmes instaurats l'any 1309, aquests van donar pel que van donar, i el 1312 (Document II) la Procuració Reial ja havia comprat al monestir de Sant Joan de les Abadesses el puig on hi havia hagut una antiga torre, que els monjos tenien concedit per devesa al seu remença Joan Sobreesglea⁸. Allà els oficials del rei de Mallorca hi reconstrueixen la torre amb la seva lliça. Les afrontacions d'aquest puig, tal i com apareixen en el document, poden correspondre a la torre actualment excavada. A partir d'aquesta data es devia anar reconstruint la torre i la lliça, i, un cop construïda, en calgué un manteniment, que es devia sufragar a través del sistema impositiu dels delmes, que gravaven els ingressos dels habitants de Campelles.

Entre l'any 1321 i 1353 van apareixent testimonis sobre la figura impositiva del delme de Campelles, una documentació, que amb tota la prudència, podria considerar-se com a notícies indirectes sobre la torre en testimoniar tot de moviments impositius sobre els habitants de Campelles per sufragar despeses extraordinàries com podien ser les relatives a una torre. Ajuda a pensar això altres notícies contemporànies sobre tràfec amb delmes a d'altres pobles de la Vall de Ribes, com Dòrria, que també comptava amb una torre, que calia mantenir⁹.

⁴ SITJAR I SERRA, M, *Campelles*, Ripoll, Ajuntament de Campelles, 2000, pàgines 314-315

⁵ BARRAU DIHIGO, L, MASSÓ I TORRENTS, J, (eds), *Gesta comitum Barcinonensium*, Barcelona, 1925, paràgrafs 8 i 9.

⁶ Archives Départementales Pyrénées Orientales (ADPO), 1B 94, 3r.

⁷ MORELLÓ, I BAGET, J, " Els impostos sobre la renda a Catalunya: redelmes, onzens i similars", *Anuario de Estudios Medievales*, 27, 1997, pàgines 903-968.

⁸ ADPO 1B 21, 99 r.

⁹ SITJAR I SERRA, M, *La vall de Ribes*, em premsa, Quaderns de la Revista de Girona.

La primera meitat del segle XIV és, doncs, una època en la qual la torre de Campelles havia d'estar en ple funcionament i ben construïda per fer front a un context bèl·lic suscitat entre el regne de Mallorca i el Principat de Catalunya a la seva frontera Pirinenca del comtats de Rosselló i Cerdanya. Aquesta situació va canviar amb el final de les hostilitats i amb la reintegració o *uniment* dels comtats de Rosselló i Cerdanya amb el Principat de Catalunya, solemnitzat amb una acta signada el 29 de març de 1348¹⁰.

La pau devia relaxar tant les coses que la inspecció ordenada per la Procuració Reial dels comtats de Rosselló i Cerdanya dóna una imatge d'abandonament i de ruïna de la torre i del seu recinte en un informe redactat a instàncies de la Procuració Reial l'any 1369 (Document III).

Aquesta etapa de depressió, després d'una època d'un cert esplendor, iniciada amb la reconstrucció de l'any 1312, no es devia superar fins ben entrat el segle XV, en el context de fets bèl·lics, que la particular situació geoestratègica de la Vall de Ribes anaven catalitzant. En aquest cas, i com tantes altres zones del Pirineu, i en particular a les pertanyents als comtats de Rosselló i Cerdanya, la Vall de Ribes va haver-se de fortificar davant les tensions amb la corona francesa, a qui van ser cedits els comtats abans esmentats l'any 1462¹¹, en un context d'una gran feblesa interna catalana, motivada per les diverses tensions entre el rei i la Generalitat. Els cònsols de la vall de Ribes inicialment es posaren del costat de la Generalitat i no veieren de bon grat la integració a França, i durant l'any 1462 i part de l'any 1463 feren costat a aquesta institució en els seus litigis amb el rei, motiu pel qual la Generalitat els envià ajuda per reforçar el castell de Ribes¹², fins que l'1 de juny de 1463 la Vall de Ribes es va rendir a la pressió francesa i acceptà uns capítols amb el rei de França Lluís XI¹³. La situació era molt volàtil i canviant. El 15 de febrer de 1473 el rei Joan II ja devia haver recuperat als francesos la vall de Ribes, potser amb l'ajuda del noble Damià de Descatllar, a qui va compensar els esforços amb una provisió, per la qual li lliura la Vall de Ribes.

La documentació al voltant d'aquesta nova situació és especialment significativa, tot i ser indirecta, pel que fa a la torre de Campelles, que hi rep el nom de "*turre sive fortalitia constituta intra parrochia de Campillis eiusdem vallis vulgo dictam torre de Campeyes*"¹⁴ o amb el nom de castell, designat entre les "forces principals de la Vall de Ribes"¹⁵. Aquesta denominació de castell o fortalesa, sense abandonar la denominació

¹⁰ Arxiu Comarcal de la Cerdanya (ACCE), Pergamí, 142.,

¹¹ HENRY, M, *Histoire de Roussillon*, vol II. París, 1835, pàgines 608-613

¹² Arxiu de la Corona d' Aragó (ACA), Generalitat, Sèrie N, 935-936.

¹³ SITJAR, M, "Comentari als capítols signats entre la Vall de Ribes i el rei Lluís XI de França", *Annals del Centre d'Estudis comarcals del Ripollès*. Ibix 1, pàgines 105-111.

¹⁴ Arxiu de Monestir de Sant Joan (AMSJ), Administració de béns del monestir. Vall de Ribes.

¹⁵ ACA, Cancelleria, 3346, 180r.

de torre tradicional, no s'ha d'entendre potser en el sentit que, d'una torre en sorgís un castell arran d'una nova obra. Més aviat cal entendre el concepte de castell en un sentit jurídic- militar, pel fet d' haver-hi destinat a la torre de Campelles un capità, que regia uns homes i que havia de retre comptes i prestar jurament als diversos actors, que se'n disputaven el domini, que, a l'entorn dels anys 1473 i 1474 varen ser el ja esmentat Damià de Descatllar, i el veguer Jaume I de Ribes, que reivindicava els seus drets dinàstics sobre la vegueria i batllia de la Vall de Ribes, que havien tingut els seus avantpassats. En aquest document la torre de Campelles és presentada com un edifici sencer, amb portes i cobert¹⁶.

Els segles següents són plens de canvis polítics, econòmics i jurídics a una Vall de Ribes, on el poder va passant als pobles, i a noves classes socials emergents, com eren els fargaires i els paraires, que van arribar a comprar als hereus de la família dels antics militars castlans el castell de Ribes, i amb ell, la vegueria i batllia de la Vila i Vall de Ribes, que li era associada¹⁷. Al mateix temps que aquesta antiga casta militar dequeia, queien a trossos els castells, que anacrònics i vells, eren difícils de mantenir i reconstruir, o potser la nova classe dirigent tenia altres prioritats i altres despeses a les quals fer front. Semblava que, enderrocat i perdut el castell de Ribes, ja des de l'any 1572, "*castrum vulgo dictum de sant Pere per maiore parte illius dirutum*"¹⁸, havia arribat el moment de les torres, més pràctiques barates i eficaces en la guaita. Les cròniques de les repetides i constants tensions i lluites entre la corona francesa i hispana a dins la de la Vall de Ribes, fundaven totes les seves esperances de resistència militar en torres, que com la de Campelles, també tenien feines a sostenir-se en peu¹⁹ (Document IV).

La posició de les torres, i en especial la de Campelles, per la seva situació, i potser perquè era més fàcil de mantenir que altres estructures militars va sobreviure, i l'any 1789, Francesc Capdevila i Ventós escriu a Francisco de Zamora que "en el lugar de Campellas se hizo una torre que aún no es del todo derruida"²⁰.

Els carlins entengueren també ja dins del segle XIX la importància estratègica i funcional d'aquesta torre, potser la única aprofitable de les que durant l'Edat Moderna van defensar la vall, i la reconstruiren l'any 1839 "[...] dirigiéndose al escabroso valle de Rivas con el objeto de cobrar las contribuciones que adeudan aquellos pueblos, que se hallan ocupados por el enemigo, y sorprender los 60 oficiales que por disposición del cabecilla ex-conde de España han vuelto al pueblo de Campellas, y tornado á fortificar

¹⁶ AMSJ, Administració de béns del monestir. Vall de Ribes.

¹⁷ SITJAR I SERRA ,M, "Assaig sobre les famílies governants a la vall de Ribes (capítol I). Dels Ribes Gleu als de Pastors (1200-1599)", *Ibix*, núm 5, 2008, pàgines 109-119.

¹⁸ ACA Reial Audiència, 14433.

¹⁹ Archivo Histórico Provincial de Zaragoza, Duques de Híjar, IV, 212-216

²⁰ *Biblioteca del Palacio Real de Madrid, Manuscrito 2436*

la torre que les sirve de guarida”²¹. Trobem altres testimonis en diaris com la Gazeta de Madrid o El Postillón on esmenten el poble de Campelles com a base d’unes tropes carlines que operaven entre la zona de Bagà i del Ripollès, essent aquests testimonis de les guerres carlines del XIX els darrers que ens han pervingut de la torre de Campelles.

²¹ El Correo Nacional, Madrid, 1/04/1839, pàgina 2.

3. INFORME DE MOTIVACIÓ DE LA INTERVENCIÓ I OBJECTIUS

El present projecte d'intervenció arqueològica, ve determinada pel **projecte de restauració del Castell de Campelles presentat pel Servei de Monuments de la Diputació de Girona i aprovat per la Comissió Territorial de Patrimoni**. Aquesta fase s'ha pogut dur a terme després de diverses fases d'excavació arqueològica que han permès descobrir les estructures del castell.

La iniciativa de la intervenció arqueològica i de restauració ve determinada per la voluntat de l'Ajuntament i de l'arqueòleg director per tal de conèixer una peça clau del seu passat, element simbòlic de la vila, descobrir noves dades que permetin un millor coneixement del monument i una revalorització del patrimoni cultural.

Aquesta intervenció permetrà que el castell sigui integrat dins del conjunt del municipi de forma digne i rellevant com a element singular que és i pugui ser conegut tant pels habitants de Campelles com per visitants, dinamitzant la vida cultural i turística de Campelles al mateix temps que entrarà a formar part d'un procés d'investigació històrica i arqueològica.

El castell, per la seva entitat i representativitat va ser declarat Bé Cultural d'Interès Nacional (BCIN, número de registre de la Generalitat de Catalunya 604-MH, i amb codi estatal espanyol RI-51-0005836), la màxima protecció a què pot obtenir un element del patrimoni històric. La normativa cultural aplicable del patrimoni cultural català i del patrimoni arqueològic és:

- LLEI 9 / 1993, de 30 de setembre, del patrimoni cultural català.
- DECRET 78 / 2002, de 5 de març, del Reglament de protecció del patrimoni arqueològic i paleontològic. DOGC núm. 3594, de 13.3.2002. Correcció d'errades en el DOGC núm. 3915, d'1.7.2003.

Així mateix, es recull a l'Inventari del Patrimoni Arquitectònic Català (IPA).

- 684 CASTELL DE CAMPELLES.

La inclusió del Castell de Campelles en els diferents inventaris de patrimoni cultural, així com la seva protecció amb estatus de BCIN, comporta que qualsevol treball que afecti l'estructura o el seu entorn es dugui a terme sota control arqueològic.

4. METODOLOGIA

PROCEDIMENT D'EXCAVACIÓ.

La intervenció de l'àrea arqueològica s'efectuarà seguint els principis bàsics del mètode Harris d'excavació en extensió. Aquest mètode, aplicat des de finals de la dècada dels 70, parteix de la base del sistema de registre utilitzat per E.C. Harris i per A. Carandini.

El mètode Harris consisteix en enregistrar objectivament els elements construïts així com els estrats que s'identifiquen (tant els que es conserven en alçada com els que es descobreixin en el subsòl), realitzant una numeració correlativa d'aquests, sota la terminologia de "Unitat Estratigràfica" (U.E.) que individualitza els uns dels altres. Cada U.E. es registra en una fitxa a on s'indica: la ubicació dins del jaciment, les seves característiques físiques, la situació dins les plantes i seccions i la posició física respecte a la resta d'unitats estratigràfiques amb les que es relaciona (vegeu un exemple més endavant).

Aquest mètode també inclou la realització de material gràfic, compost bàsicament per plantes i seccions realitzades a partir del dibuix arqueològic i el material fotogràfic, imprescindible per a la constància visual dels treballs realitzats tal i com s'explicarà a continuació.

-Registre gràfic de camp

A part del registre escrit de les fitxes, cal documentar tot el possible referent a l'excavació. Per això és necessari comptar amb imatges i dibuixos arqueològics complementaris a les fitxes de U.E., elements que ajudaran a aclarir i entendre millor les diferents relacions estratigràfiques esdevingudes al jaciment. Per tal de realitzar les citades imatges i dibuixos s'utilitzaran càmeres fotogràfiques digitals i material de dibuix arqueològic (paper mil·limetrat, paper vegetal, llapis, cintes mètriques...).

Cada unitat estratigràfica es registra en planta i secció. Aquests dibuixos es realitzen a escala seguint els principis del dibuix tècnic. En aquesta excavació s'utilitzaran tres escales:

- 1:50 per a la realització de la planta general.
- 1:20 per a la realització de les plantes de cada sector.
- 1:10 per a la realització de les plantes de detall.

Els dibuixos, que en un primer moment s'hauran realitzat en paper i llapis, seran digitalitzats posteriorment a PC amb programes de dibuix i retoc d'imatge com poden ser l'Illustrator i el Photoshop.

-Registre escrit de camp

El registre de camp es fa partint de la base de les fitxes d'unitat estratigràfica ja existents, tal i com hem esmentat abans. Aquest full de doble cara s'omple *in situ* durant l'excavació. La fitxa ens descriu com és l'estrat, quina és la textura, el color... així com si conté material, ja sigui antròpic o no. També inclou una part per establir la relació entre els diferents estrats i dibuixar un petit diagrama *matrix* al seu costat. Cada estrat s'identifica per un codi numèric de cinc dígits en total, dels quals els dos primers fan referència al sector on s'està excavant. Aquestes fitxes també compten amb una part per esbossar l'estrat o element determinat, amb les seves mesures i situació a l'espai. Més endavant us exposem l'exemple de les dues fitxes.

-Registre fotogràfic

Les fotografies són sistemàtiques i a cadascuna hi apareix un cartell amb la orientació respecte el nord i un jaló que permet establir una relació de mesures i escala de l'estrat o element que s'està fotografiant. Cada fotografia es tracta a posteriori amb programes informàtics com el Photoshop on s'hi inclou el número d'Unitat Estratigràfica, i si s'escau es modifiquen els balanços de blancs.

REGISTRE D'INVENTARI I CLASSIFICACIÓ DEL MATERIAL ARQUEOLÒGIC.

Qualsevol excavació arqueològica dóna material (ceràmica, ferros, fauna...), un material que cal classificar i estudiar acuradament ja que serà un dels elements puntals alhora de l'elaboració d'hipòtesis. Així doncs, un cop l'excavació ha finalitzat, el material passa per diverses fases: la primera és la neteja de les peces. Un cop realitzat aquest pas, s'elabora una classificació i entrada a una graella d'inventari realitzada amb un full de càlcul Excel. Després es procedeix a un siglatge del material amb les dades enregistrades al full de càlcul.

De totes les peces, les que tinguin algun tipus de forma o decoració es separen de la resta. Els materials que no conserven cap tipus de forma serviran per a realitzar un estudi quantitatiu i descriptiu de les pastes. Per contra, dels que tinguin alguna forma se'n fa un estudi qualitatiu (dibuix individualitzat, anàlisi arqueomètric, estudi del possible lloc de procedència, comparació amb els materials d'altres jaciments pròxims...).

Perquè l'inventari sigui sistemàtic, s'utilitzen les següents entrades:

Sector: Nº de l'àmbit on s'ha realitzat l'excavació (2 dígits)

UE: Nº de la Unitat Estratigràfica on s'ha localitzat la peça (5 dígits)

Peça: Aquest camp fa referència a la forma o a la part de la peça identificada en l'excavació. Els camps que s'hi admeten, són, d'una banda, els noms de les peces, si aquestes són senceres (olla, fitxa, ganivet, dent...), i d'altra banda, els noms dels fragments (vora, base, nansa, decoració, escòria, mandíbula...). Quan es tracta de fragments informes, s'utilitza l'abreviatura *s/f*.

Material: Aquí s'hi registra el tipus de material que componen les peces. Entre d'altres, els conceptes més freqüents en aquest camp són els següents:

- **ceràmica:** cal distingir diferents tipologies: ceràmica a mà, ibèrica o prehistòrica, ceràmica de vernís negre (àtica o campaniana), ceràmica grisa de la costa catalana, ceràmica ibèrica a torn, grans recipients, ceràmica romana sigil.lata, ceràmica romana comuna, ceràmica grisa medieval, ceràmica de cuita oxidant, probablement alt-medieval, ceràmica vidrada, ceràmica moderna, etc.

- **fauna:** restes d'ossos d'animals
- **metall:** restes d'objectes metàl·lics (Fe, Br)
- **lític:** material fet de pedra
- **mat.constr:** material de construcció
- **mat. contemp.:** material contemporani.

Aquests conceptes són els que corresponen al sistema de guardar el material. S'obren dues bosses per cadascun d'ells, una pel material amb forma, i una altra per l'informe. Tot el conjunt es guarda per unitats estratigràfiques i, dintre d'aquestes, per campanyes d'excavació. Separadament es guarden els objectes exposables.

Nombre de fragments: camp numèric on s'hi apunta el nombre de fragments que obeeixen a una tipologia característica, per poder fer el comptatge previ a l'anàlisi quantitativa del material.

Coordenades: Algunes peces especialment rellevants es coordinen en les tres dimensions en l'interior de l'estrat. Aquestes dades també es poden registrar en l'inventari del material.

El sistema de siglatge del material es compon dels conceptes següents:

- identificació del jaciment (ex: CCV [Carrer Cardona Vic])
- any de la campanya, en dues xifres (les darreres de l'any)
- guió separador
- núm. de sector, en 2 xifres
- núm. d'UE., de 3 xifres

- guió separador
- núm. d'Inventari

ANÀLISIS POSTERIORIS.

El material recuperat a l'excavació i les mostres diverses de sediment es portaran al local d'estudi del CIAO (Centre d'Intervencions Arqueològiques d'Osona, on s'analitzaran i s'estudiaran. Tanmateix, el material delicat, fràgil o deteriorat és tractat de manera immediata durant l'excavació, si cal fins i tot "in situ", per tal de consolidar-lo i evitar-ne la degradació. També es podrà disposar, en el cas que es consideri necessari, del Laboratori d'Arqueologia Medieval (LAM) de la Universitat de Barcelona, situat dins l'edifici de la Facultat de Geografia i Història.

Paral·lelament, amb materials de l'excavació, sempre que sigui possible es portaran a terme una sèrie d'anàlisis realitzades sistemàticament, com paleocarpologia, antracologia, macrofauna, microfauna, sedimentologia...; i d'altres més puntuals, de C14 en restes orgàniques (vegetals carbonitzades, òssies fossilitzades, residus orgànics), o d'arqueometria i composició de ceràmiques i metalls. Cadascuna d'aquestes anàlisis serà portada a terme per un equip d'especialistes.

5. TREBALLS REALITZATS (2021)

CONSOLIDACIÓ DE L'ESTRUCTURA DE LA TORRE

Aquest any, els treballs han consistit en el control arqueològic de les tasques de consolidació de la torre del castell de Campelles, sense excavació arqueològica.

Els treballs són una continuació de les tasques iniciades l'any anterior, on es va col·locar una passarel·la metàl·lica sobre el pont d'accés original. En aquesta segona fase, els treballs s'han centrat en la construcció dels fonaments per a la posterior fixació de l'estructura metàl·lica de la rampa i el recreixement de les parets originals de la torre principal.

Per a realitzar tal acció, es va crear una estructura amb les platines en forma de T que han d'anar embegudes dins del farciment de morter de calç i es van plantejar sobre l'estructura original de la torre, anivellant tot el conjunt. Posteriorment s'ha fixat el conjunt amb pedra local lligada amb morter de calç.

El procés de restauració també ha suposat el recreixement i anivellament de l'estructura original de la torre també per a permetre la fixació de l'estructura metàl·lica de tot el conjunt. Aquest recreixement s'ha realitzat amb pedra local, intentant sempre que ha estat possible, buscar roques més calcàries, com les de la construcció original. Totes les pedres han estat lligades amb morter de calç.

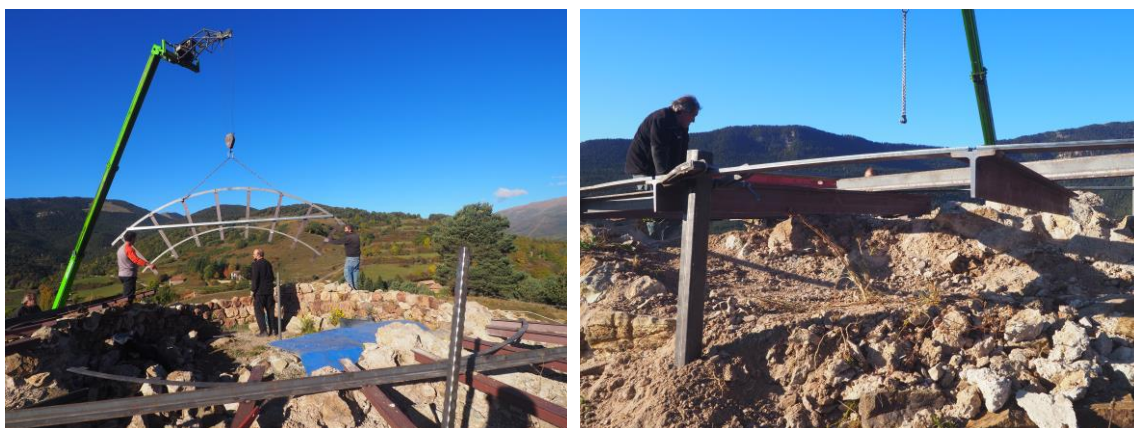


Fig. 1 i 2. Vista de l'isat de l'estructura metàl·lica per col·locar-la sobre la torre. A la dreta, l'estructura presentada sobre les restes de la torre.



Fig. 3 i 4. Vista dels retocs puntuals que es van realitzar per tal d'assentar l'estructura metàl·lica sobre la torre. A la dreta, l'estructura presentada sobre les restes de la torre un cop anivellada.



Fig. 5 i 6. Vista de l'estructura metàl·lica col·locada sobre la torre i amb la fulla interna i externa refetes, embolcallant el que serà el fonament de l'estructura metàl·lica superior. A la dreta, la fulla exterior de la torre on es pot observar el tram inferior original i el superior refet, separat pel mallatex.

6. RESULTATS DE LA INTERVENCIÓ

Durant els treballs de control arqueològic, no s'ha afectat l'estructura original de la torre del Castell (UE 1005, veure memòries d'intervenció arqueològica prèvies, dipositades al Servei d'Arqueologia).

L'estructura metàl·lica s'ha col·locat sobre les restes originals de la torre, i a la zona nord, de la torre, sobre la part que es trobava refeta des de 2015.



Fig. 7. Vista general del jaciment després de l'actuació de 2020, previ als treballs de reconstrucció del castell.

7. CONCLUSIONS

El aquesta ocasió, al tractar-se d'un control arqueològic sense excavació dels treballs de restauració de la torre del castell, no ha permès aportar nova informació històrica. S'ha vetllat perquè no s'alterés ni es destruís cap part de l'estructura original del castell.

En aquest sentit, el 2018 es va presentar al congrés de l'ACRAM un article referent a les diverses torres i fortificacions del conflicte entre els reis d'Aragó i Mallorca on es podien veure els paral·lels entre el castell de Campelles i altres fortaleses de l'antic comtat de Rosselló. Aquest seria el cas de la Torre de Cortsaví, que hauria estat edificada entorn del segle XIII, la Torre del Coll de la Porta dita també de Vetera, la Torre de la Guàrdia de Prats de Molló, La Torre d'en Mir, ubicada al mateix municipi que l'anterior. A la zona del Rosselló, la Torre de la Maçana, de la Lleva o Torre de Perabona apareix a la documentació escrita a partir del 1293. En un document de 1356 esmenta que aquesta torre va ser ordenada construir per Jaume II de Mallorca per protegir la seva terra. Aquesta nova edificació s'hauria construït sobre la base d'una torre anterior datada del segle XI anomenada *guardia de Kercob*. A la mateixa zona es troba la Torre de Madaloc, també del segle XIII. La Torre de Sant Cristau, tot i que originàriament al segle XI era un castell (*Castrum Sancti Christofori*), ens apareix durant el segle XIV com una torre, havent perdut importància però essent una baula més dins de la xarxa defensiva del sistema del regne de Mallorca. Un altre exemple força similar a la torre de Campelles és la Torre del Far, apareix a la documentació el 1341, tot i que el topònim apareix a la documentació com a *losa del Far* el 1130. La torre, és protegida dins d'un recinte defensiu circular, d'1 metre de gruix aproximat, amb un alçat variable que s'adapta al desnivell del terreny.

A nivell morfològic, les torres comparteixen uns trets característics: essent majoritàriament torres circulars, que rondarien entorn dels 10 i 30 metres d'alçada i entre 7 i 10 metres d'amplada amb unes tres plantes i cisterna a la zona inferior. Algunes d'elles podien tenir defenses avançades com per exemple fossats o bé muralles entorn de les torres, amb trets defensius i constructius típics del període baix-medieval com per exemple corseres o matacans.

La transmissió de senyals acústics o visuals en torres ha estat una tècnica senzilla, tot i que no és exclusiva del període medieval. És precisament la seva efectivitat la que ha determinat la

seva utilització des del període clàssic fins al segle XIX, amb diverses variants. La morfologia de les torres fa que no s'hi puguin allotjar grans quantitats d'homes armats. Un fet corroborat per la documentació de l'època que fa que ens hauríem d'imaginar

aquestes torres guardades per equips de 4 a 8 persones de mitjana, evidentment armades i entrenades.

Aquestes torres no actuarien soles, sinó formant part d'una xarxa connectades a punts centrals que bé podrien ser castells o bé viles fortificades. La funcionalitat seria el control territorial, especialment vinculat a la vigilància passos de muntanya i la transmissió de senyals de forma ràpida. Si bé els estudis de la zona francesa, especialment el Rosselló, han comprovat com aquestes torres tenien un tramet dens d'interconnexió, a la zona catalana no s'ha determinat mai aquesta xarxa.

L'alçada dels cims dels Pirineus actua com a barrera natural, impeditint una relació directe entre torres d'un costat i altre, per això la major part de les torres es troben ubicades entorn de les vies de comunicació, i en especial, dels colls i passos muntanyosos. El cas de la Torre de Campelles no s'hauria d'entendre sola, sinó vinculada a la xarxa castral existent. La seva conca visual permetria el control del creuament de vies que, des del sud, es bifurcaven a est i a oest per travessar els Pirineus per la zona de Prats de Molló i per Puigcerdà. Un altre punt que caldria sumar és el pas de les coves fortificades de Ribes de Freser, on indubtablement esdevenia una porta natural fàcilment defensable.

La Torre de Campelles, tot i la migradesa de les estructures conservades, compartiria amb les torres abans descrites un seguit de característiques, esdevenint molt similar a les construccions de la Torre del Mir, la Torre del Far o la de Batera. Aquest fet seria confirmat per la fotografia que ens permet fer la documentació, en especial un dels inventaris conservats de la torre datat del 1369 (COLLELLDEMONT, PRATDESABA, SITJAR: 2019). El període d'ús i el seu emplaçament farien pensar que aquesta torre s'hauria aixecat per controlar els moviments de la zona del regne aragonès, en especial al creuament de vies de la zona pirinenca.

Si bé la comunicació entre fortificacions no seria fàcil per la zona del Coll d'Ares, la zona ceretana de Llivia i Puigcerdà si que hauria ofert una major facilitat. Des de la Vall de Ribes, Campelles juntament amb les desaparegudes forteses de Dòrria i Toses podria haver fet arribar una senyal fins a la plana ceretana, arribant al castell de Llivia. Tant la zona ceretana com ripollesa es servirien de les forteses ja existents i no hauria calgut una construcció tant densa com a la zona rossellonesa.

S'obre doncs una porta a futurs estudis de torres i defenses de l'actual territori català vinculat al conflicte entre els regnes d'Aragó i Mallorca. La Torre de Campelles possiblement seria un exemple pertanyent al regne mallorquí, però possiblement hi hauria altres casos d'estudi, avui dia encara per encetar (PRATDESABA, 2019 en premsa).

Si bé durant el segle XIX es va obrir una polèmica sobre aquestes torres amb un debat sobre el seu origen. Autors com Pierre Puiggarí va proposar que les torres no s'haurien construït durant el període vinculat a les incursions islàmiques sinó que possiblement haurien de ser anteriors i tindrien una funcionalitat defensiva del territori. Per altra banda, autors com el conservador de la biblioteca de Perpinyà, Dominique Marie Joseph Henry, pensava que aquestes construccions estaven vinculades als temps de l'expansió islàmica sota l'argument que eren torres de transmissió de senyals i que aquestes es podien anomenar fars (HENRY 1835). Seguint la mateixa teoria decimonònica, Martí va proposar pel territori català que múltiples torres del període clàssic o alt-medieval podrien haver estat també utilitzades com a fars islàmics (MARTÍ 2008: 189-218). Anny de Pous a través de diversos estudis demostra la relació de les torres de la zona francesa i la seva funcionalitat com a torres de senyals (POUS 1973; 1980).

El projecte proposat pel Servei de Monuments de la Diputació de Girona s'ha basat en les investigacions arqueològiques i, especialment en l'article referent a la comparativa de les diverses torres del conflicte entre el regnes de Mallorca i Aragó per tal de reconstruir les restes del Castell de Campelles. En aquest aspecte, s'ha intentat reproduir parcialment com deuria ser la forma de la torre. El projecte preveu aixecar uns 5-6 metres respecte a les restes actuals, la paret circular de la torre principal, dotant-la de major impacte i fent més entenedor al públic com hauria estat la torre en temps passats. Així mateix, s'ha refet la zona de l'accés al castell projectant les restes conservades *in situ* i prenent la descripció de la documentació escrita d'època medieval que ens deia que l'entrada es trobava passat un pont, per exemple.

Les futures campanyes de restauració del Castell de Campelles haurien de permetre consolidar i refer algunes de les estructures per fer més entenedora la fortalesa, amb les seves diverses parts i diferenciar-les cronològicament, alhora que es doti d'un accés i d'uns recursos informatius que permetin al visitant accedir al monument, veure les diverses fases constructives i comprendre el context en què van ser construïdes.

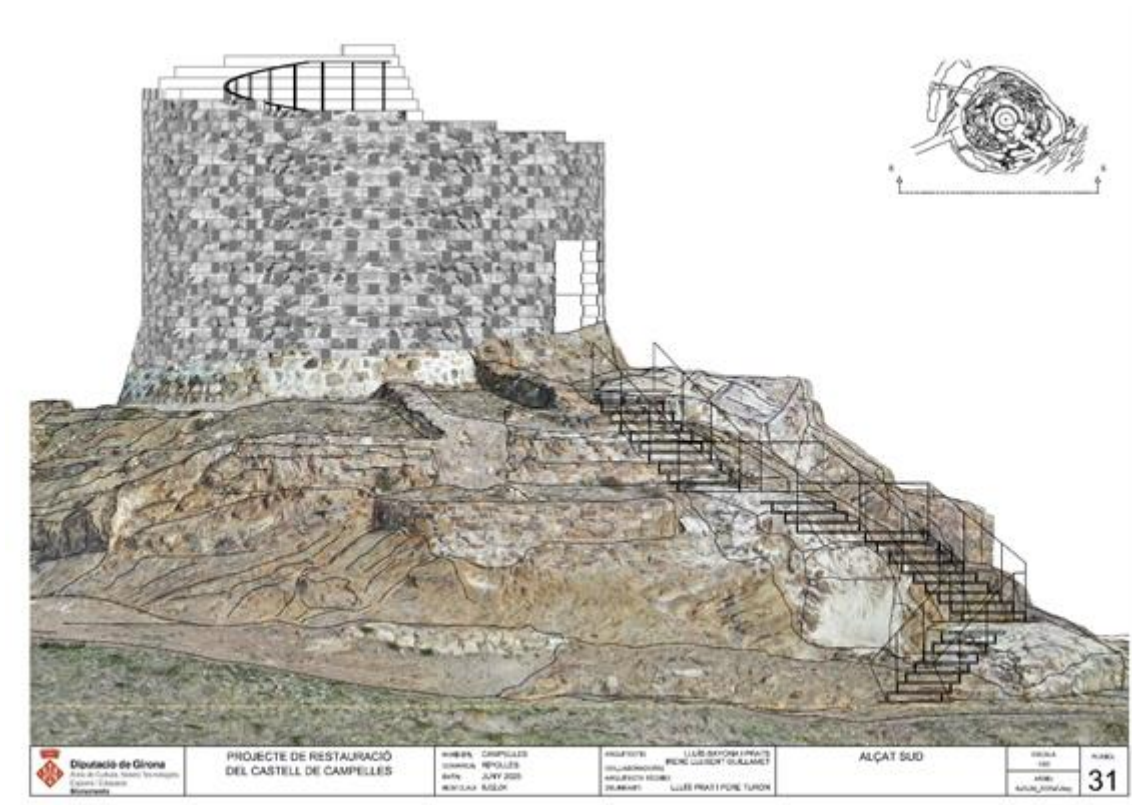
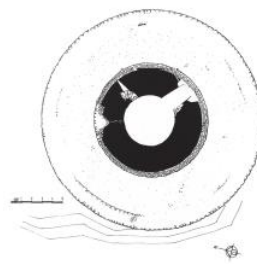


Fig. 8. Representació del projecte arquitectònic del Castell de Campelles realitzat pel Servei de Monuments de la Diputació de Girona on s'observa el recreixement de la paret de la torre i la realització de l'accés en forma d'escales per la zona del pont ubicat a la part inferior dreta de la imatge.

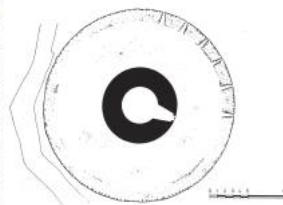
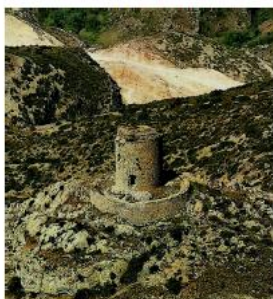
Torre de Corsavy. Corsavy, Vallespir, França. Segle XIII



Torre del Mir. Prats de Molló i la Presta, Vallespir, França. Segle XIII



Torre del Far de Talteüll. Talteüll, Rosselló, França. Segle XIII

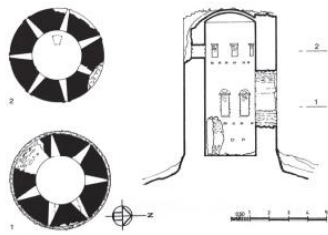


Torre de Sant Cristau. Montesquiú d'Albera, Rosselló - Albera, Vallespir, França. Segle XI-XII

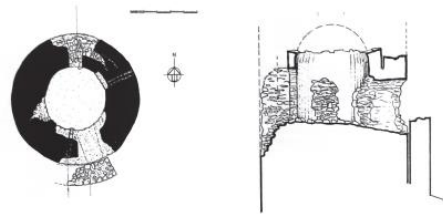


Fig. 9. Imatges de la torre de Corsavi, del Far, del Mir i de Sant Cristau. Catalunya Romànica.

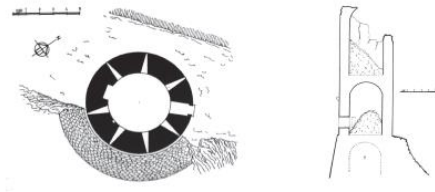
Torre de Goà, Saorra - Castell de Vernet, El Conflent, França. Segle XIII



Torre de Porta, de Vetera o del Coll. Corsaví, Vallespir - Sant Marçal, Rosselló, França. Segle XIII



Torre de la Maçana (també de Perabona o de la Lleva), Rosselló, França. Segle XIII



Torre de Madaloc o del Diable. Cotlliure, Rosselló, França. Segle XIII

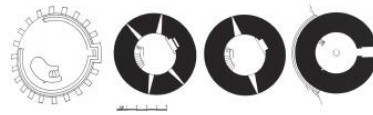
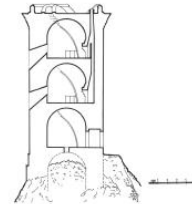


Fig. 10. Imatges de la torre de Vernet, Maçana, Corsaví i Madaloc. Catalunya Romànica.

8. BIBLIOGRAFIA

AA.VV. (1987-1996): Catalunya Romànica. Vols. VII, X, XIV, XXV. Enciclopèdia Catalana, Barcelona.

BOLÒS, J.; HURTADO, V. (2015): Atlas del Comtat de Cerdanya. Rafael Dalmau Ed. Barcelona.

COLLELLDEMONT, E.; PRATDESABA, A. (2016): "La torre de Campelles (Campelles, Ripollès). Una fortificació medieval desconeguda". Dins *Actes de les XIII Jornades d'Arqueologia de les Comarques de Girona*.

COLLELLDEMONT, E.; PRATDESABA, A.; SITJAR, M. (2019): la torre de Campelles: inici de la recerca històrico-arqueològica d'una fortificació al Pirineu Ripollès. Dins: Actes 3r Congrés Internacional d'Història dels Pirineus. Andorra la Vella – La Seu d'Urgell. UNED.

GUIRAO, R.; MACÍAS, F.; MILIÁN, M.A. (2015): Botones de uniforme en las Guerras Carlistas 1833-1876. Zumalakarregi Museoa.

HENRY, D.M.H. (1835): *Histoire de Roussillon comprenant l'histoire du royaume de Majorque*. 2 vol. Imprimerie Royale, París.

MARCO, P. (2008): Catálogo de la colección de botones. Museo de Historia Militar de Castellón. Castelló de la Plana.

MARTÍ, R. (Ed.) (2008): *Fars de l'Islam. Antiques alimares d'al-Andalus*. Actes del congrés celebrat a Barcelona i Bellaterra els dies 9 i 10 de novembre de 2006. EDAR, Barcelona.

POUS, A. De. (1973): *Le pays et la vicomté féodale de Fenollède (du VIIIe au XIV siècle)*, Éditions Roudill, París.

POUS, A. De. (1980): *Les Tours à signaux: atalaya, guardia, farahon*. Prades. Ed. Conflent.

PRATDESABA, A.; COLLELLDEMONT, E. (2018): La Torre de Campelles (Ripollès). Nous horitzons cronològics. Intervencions arqueològiques 2016-17. Actes de les XIV Jornades d'Arqueologia de les Comarques de Girona. Caldes de Malavella, 1-2 juny 2018.

PRATDESABA, A. (2019 en premsa):“Fortificacions Pirinenques del conflicte Mallorca – Aragó”. A *Actes del VI Congrés d’Arqueologia Medieval i Moderna de Catalunya*. Lleida, novembre-desembre 2018.

SITJAR, M. (2000): Campelles. Ajuntament de Campelles.

SITJAR, M. (2018): La Vall de Ribes. “Quaderns de la Revista de Girona”. Diputació de Girona – Obra Social “La Caixa”. Girona.

9. ANNEXOS

1 DOCUMENTACIÓ ADMINISTRATIVA: Resolucions



DEPARTAMENT DE CULTURA

Generalitat de Catalunya
Departament de Cultura
Serveis Territorials a Girona

Expedient ARQ002-PREV00002375 (R/N 518 K121 N169-2021/1-35700) d'autorització d'una d'intervenció arqueològica preventiva al castell de Campelles (el Ripollès), segons el procediment establert en l'article 14 i següents del Decret 78/2002, de 5 de març de 2002, del Reglament de protecció del patrimoni arqueològic i paleontològic.

Antecedents

En data 4 de setembre de 2020 la Comissió Territorial del Patrimoni Cultural de Girona acorda per unanimitat, autoritzar el projecte de rehabilitació de la torre del castell de Campelles (Exp. 116/20).

Fets

1. En data 7 d'octubre de 2021 (R/E 9056-102367/2021), l'Ajuntament de Campelles, sol·licita una intervenció arqueològica preventiva al castell de Campelles (el Ripollès) de l'11 al 30 d'octubre de 2021, sota la direcció de l'arqueòleg Albert Pratdesaba i Sala.
2. En data 8 d'octubre de 2021, l'arqueòloga territorial de Girona va emetre informe favorable sobre la sol·licitud esmentada. No obstant, atès que les dates d'execució sol·licitades no s'ajusten al que preveu l'article 15.3 del Decret 78/2002 sobre els terminis de resolució de la sol·licitud es proposa un canvi de dates de la intervenció del 13 al 30 d'octubre de 2021
3. En data 11 d'octubre de 2021, el Servei d'Arqueologia i Paleontologia va proposar autoritzar la intervenció.

Motivació

Compliment de l'acord de la Comissió Territorial del Patrimoni Cultural de Girona sobre el projecte de rehabilitació de la torre del castell de Campelles (Exp. 116/20).

Fonaments de dret

1. Article 47 i següents de la Llei 9/1993, de 30 de setembre, del patrimoni cultural català (DOGC núm. 1807).
2. Decret 78/2002, de 5 de març de 2002, del Reglament de protecció del patrimoni arqueològic i paleontològic (DOGC núm. 3594).
3. Decret 304/2011, de 29 de març, de reestructuració del Departament de Cultura (DOGC núm. 5849, de 31.3.2011); i Resolució CMC/254/2010, de 8 de gener, de delegació de competències de la persona titular de la Direcció General del Patrimoni Cultural en les persones directores dels Serveis Territorials del Departament de Cultura i Mitjans de Comunicació (DOGC núm. 5566, de 12.2.2010).

Carrer dels Ciutadans, 18
17004 GIRONA
Telefon 972 22 54 55
Fax 972 22 54 06

1

	Doc original signat per: Josep Vicenç Calatayud Quènca 12/10/2021	Document electrònic garantit amb signatura electrònica. Podeu verificar la integritat d'aquest document a l'adreça web csv.gencat.cat Original electrònic / Còpia electrònica autèntica	Data creació còpia: 12/10/2021 11:43:59
		CODI SEGUR DE VERIFICACIÓ 0SV8QDKOD5Y944W3E8099JABLYG4AV2	Data caducitat còpia: 12/10/2024 00:00:00 Pàgina 1 de 2

Resolució

Per tot això, resol:

1. **Autoritzar** la realització d'una intervenció arqueològica preventiva d'acord amb les següents dades i condicions:

Lloc de la intervenció: castell de Campelles (el Ripollès)
Persona o institució autoritzada: Ajuntament de Campelles
Direcció de la intervenció arqueològica: Albert Pratdesaba i Sala
Activitat autoritzada: control
Termini de realització de la intervenció: del 13 al 30 d'octubre de 2021
Lloc de dipòsit provisional de les restes: Centre d'Intervencions Arqueològiques d'Osona

La intervenció arqueològica autoritzada haurà de ser realitzada d'acord amb les disposicions de la Llei 9/1993, del patrimoni cultural català, i del Decret 78/2002, del Reglament de protecció del patrimoni arqueològic i paleontològic, així com en els termes descrits en la documentació presentada per a la tramitació de l'expedient.

El termini de dos anys previst per a la presentació de la memòria, s'entendrà que comença a comptar a partir del dia en què ha finalitzat la intervenció.

2. **Notificar** aquesta resolució, que no exhaureix la via administrativa, a la persona o entitat interessada i comunicar-li que contra aquesta pot interposar-hi recurs d'alçada davant el conseller de Cultura en el termini d'un mes a comptar de l'endemà de la recepció d'aquesta notificació.

Notificar, així mateix, aquesta resolució a l'ajuntament del municipi afectat, i comunicar-li que contra aquesta pot interposar-hi recurs contenciós administratiu davant el Tribunal Superior de Justícia de Catalunya, en el termini de dos mesos a comptar de l'endemà de la recepció d'aquesta notificació. Potestativament, dins el mateix termini, podrà efectuar el requeriment previ previst a l'article 44 de la Llei 29/1998, de 13 de juliol, de la jurisdicció contenciosa administrativa.

P.d. Resolució CMC/254/2010, DOGC 12.2.2010
El director dels Serveis Territorials

Carrer dels Ciutadans, 18
17004 GIRONA
Telèfon 972 22 54 55
Fax 972 22 54 06

2

	Doc original signat per: Josep Vioeny Calatayud Cuesca: 12/10/2021	Document electrònic garantit amb signatura electrònica. Podeu verificar la integritat d'aquest document a l'adreça web csv.gencat.cat Original electrònic / Còpia electrònica autèntica	Data creació còpia: 12/10/2021 11:43:59
		CODI SEGUR DE VERIFICACIÓ  0SV8QDKOD5Y944W3E8O99JABLTYG4AV2	Data caducitat còpia: 12/10/2024 00:00:00 Pàgina 2 de 2

2 INVENTARI DEL MATERIAL ARQUEOLÒGIC

Sense recollida de material arqueològic

3. REPERTORI FOTOGRÀFIC



P1015007



P1015008



P1015009



P1015010



P1015011



P1015012



P1015013



P1015014



P1015015



P1015016



P1015017



P1015018



P1015019



P1015020



P1015021



P1015022



P1015023



P1015024



P1015025



P1015026



P1015027



P1015028



P1015029



P1015030



P1015031



P1015032



P1015033



P1015547



P1015548



P1015549



P1015550



P1015551



P1015552



P1015553



P1015554

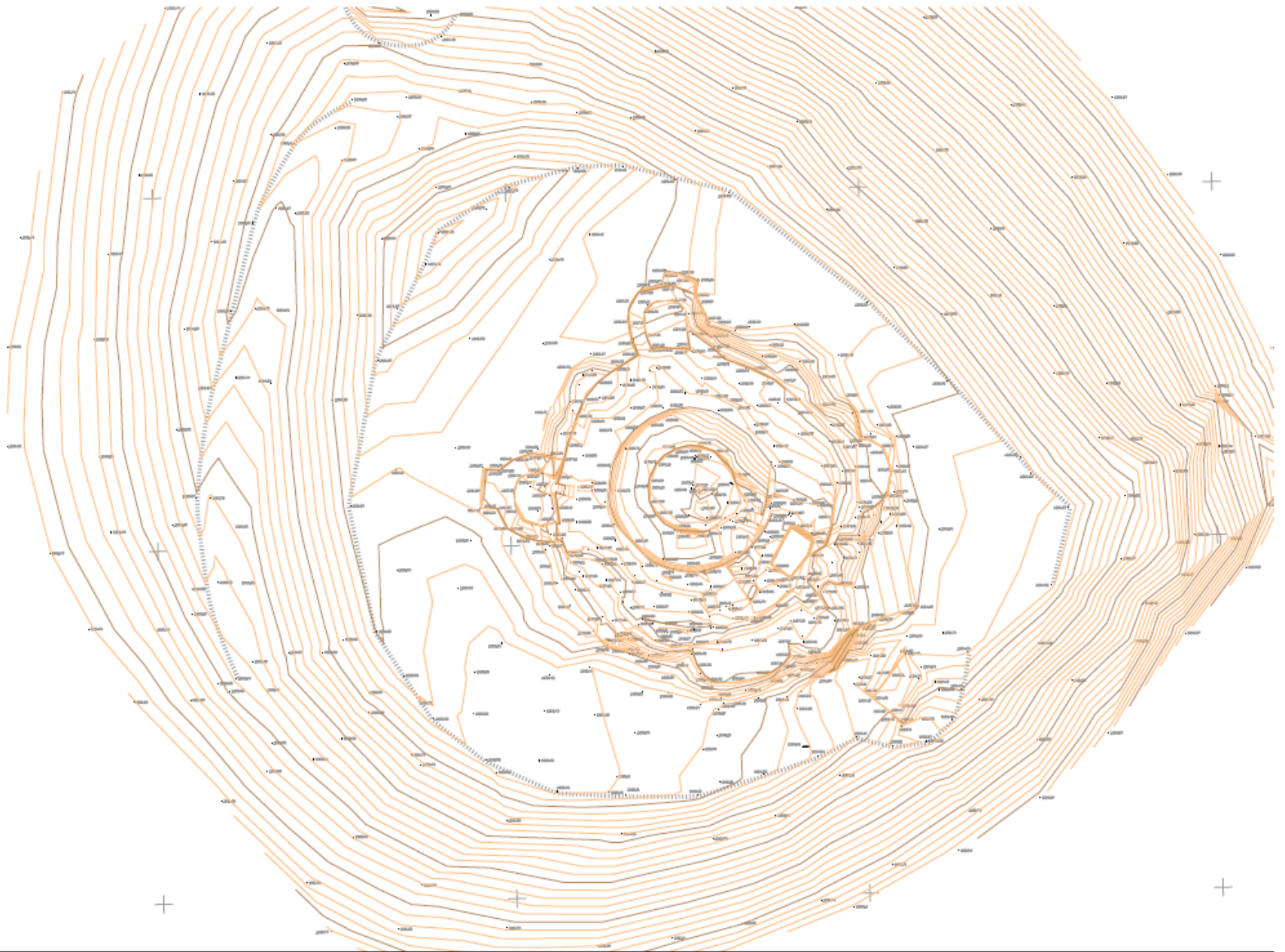



IMG-1961

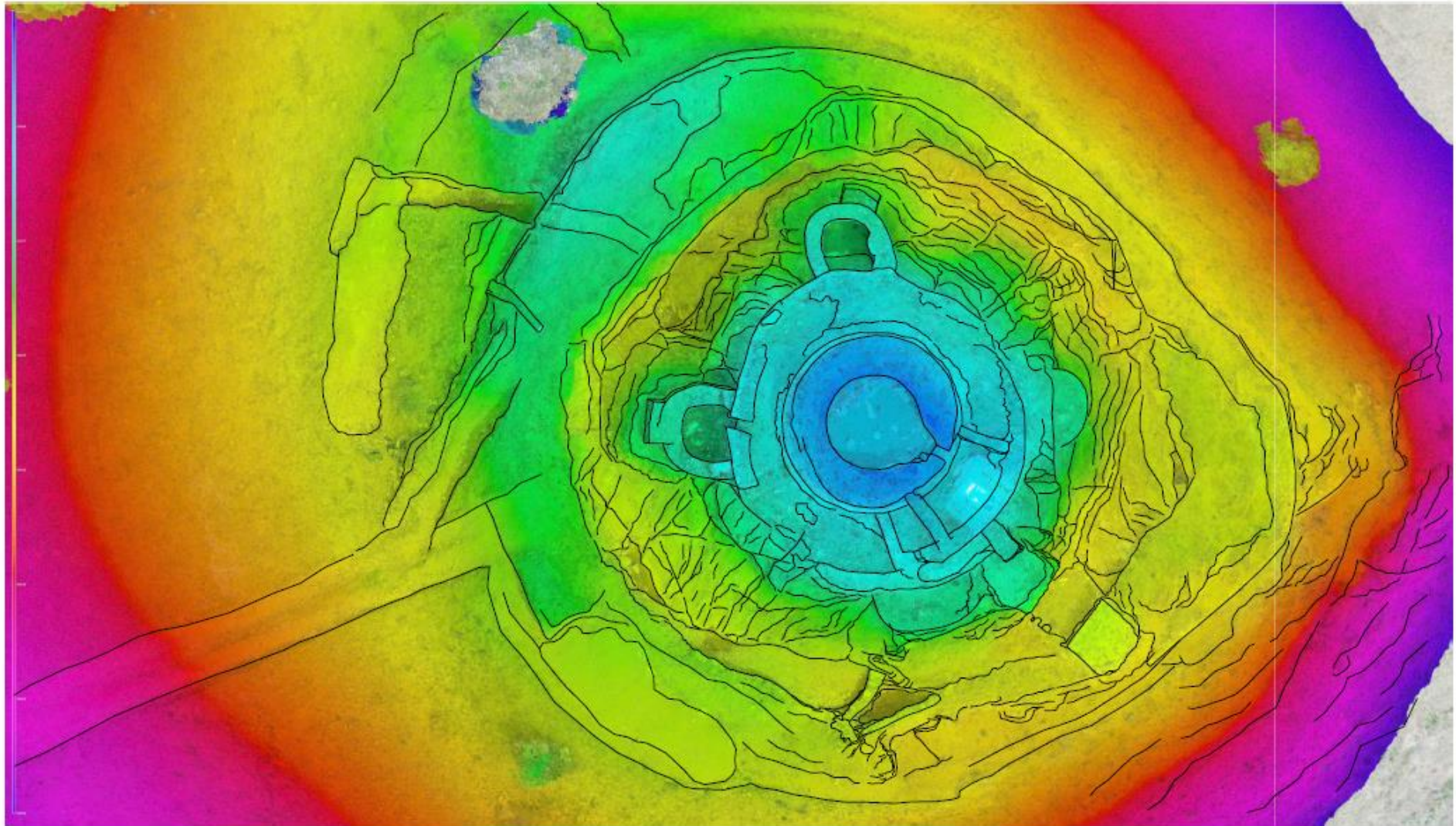



IMG-1967

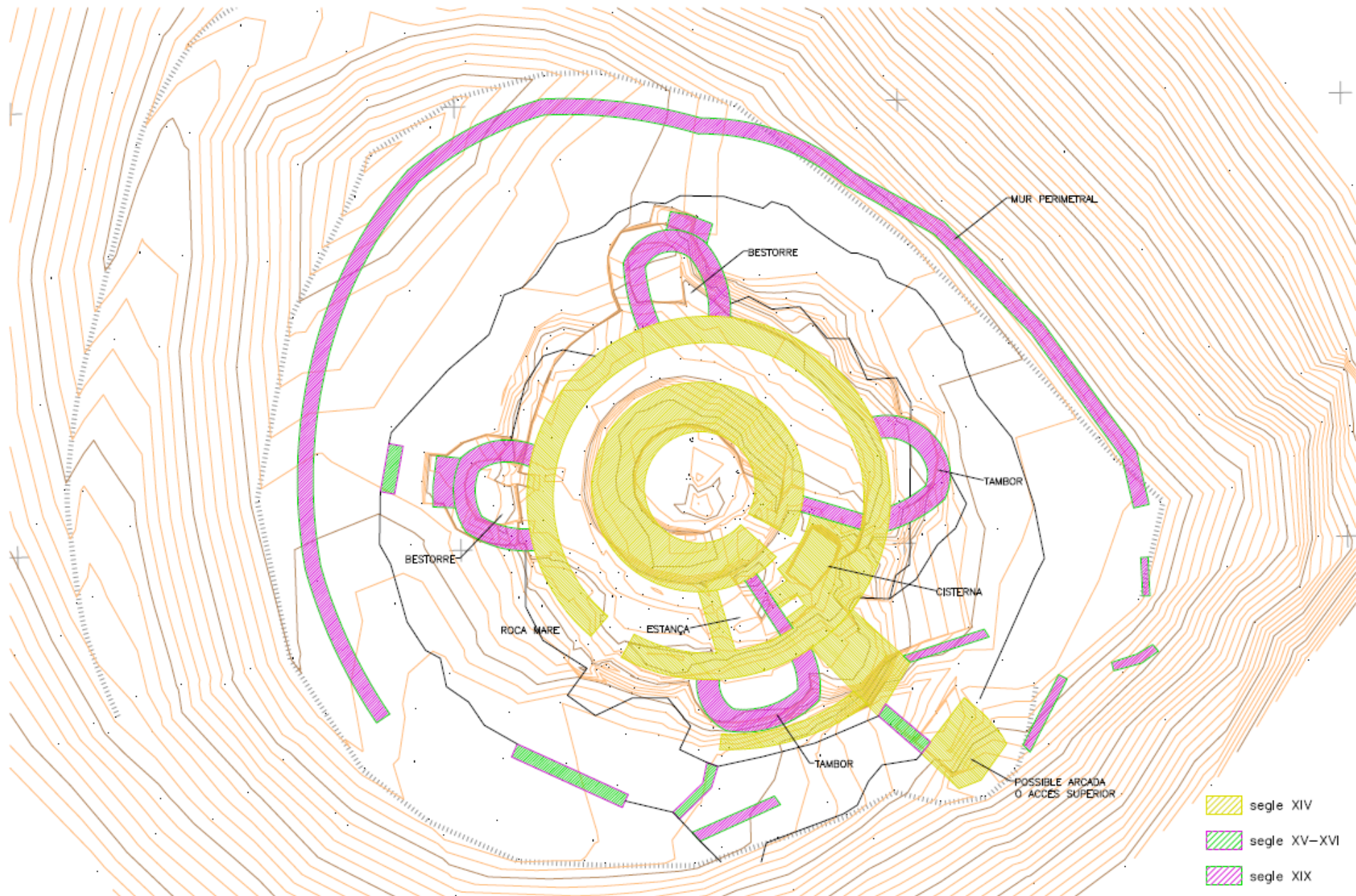
4 PLANIMETRIA I SECCIONS

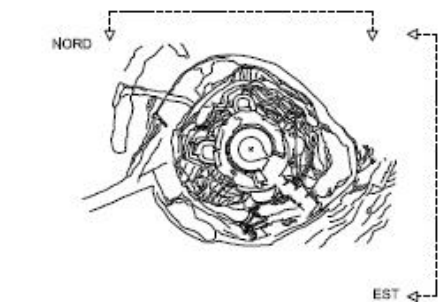


 Diputació de Girona Àrea de Cultura, Noves Tecnologies, Esports i Educació Monuments	PROJECTE DE RESTAURACIÓ DEL CASTELL DE CAMPELLES	MUNICI: CAMPELLES COMARCA: RIPOLLÈS DATA: JUNY 2020 NÚM CLAU: 6.02.04	ARQUITECTE: LLUÍS BAYONA I PRATS COL·LABORADORS: IRENE LLUSENT GUILLAMET ARQUITECTE TÈCNIC: DELINEANT: LLUÍS PRAT I PERE TURON	PLANTA TOPOGRÀFICA	ESCALA 1/200	PLANO: 03
					ARQU: 6.02.04_2020-7.dwg	

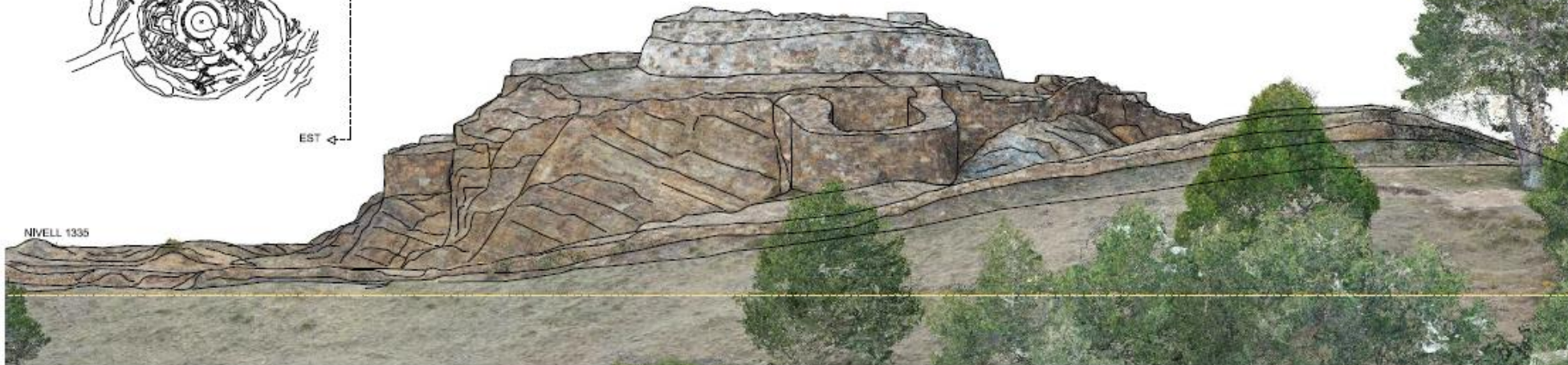


 <p>Diputació de Girona Àrea de Cultura, Noves Tecnologies, Esports i Educació Monuments</p>	<p>PROJECTE DE RESTAURACIÓ DEL CASTELL DE CAMPELLES</p>	<p>MUNICIPI: CAMPELLES COMARCA: RIPOLLÈS DATA: JUNY 2020 NÚM CLAU: 6.02.04</p>	<p>ARQUITECTE: LLUÍS BAYONA I PRATS IRENE LLUSENT GUILLAMET COL·LABORADORS: ARQUITECTE TÈCNIC: DELINIBANT: LLUÍS PRAT I PERE TURON</p>	<p>PLANTA NIVELLS ESTAT ACTUAL</p>	<p>ESCALA 1:200 ARXIU 6.02.04_2020*7.dwg</p>	<p>PLANO: 04</p>
--	--	--	--	---	--	-----------------------------



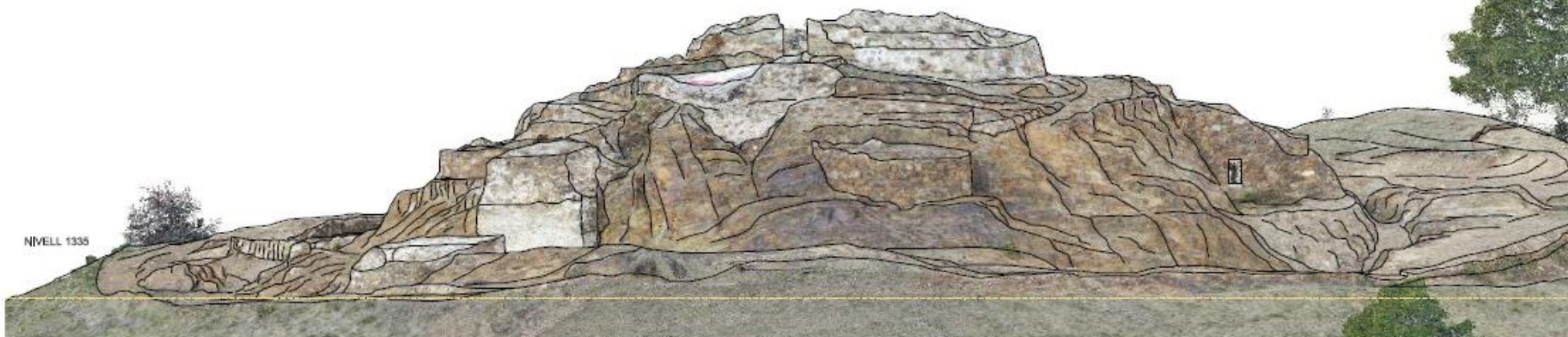


NIVELL 1335



ALÇAT NORD

NIVELL 1335

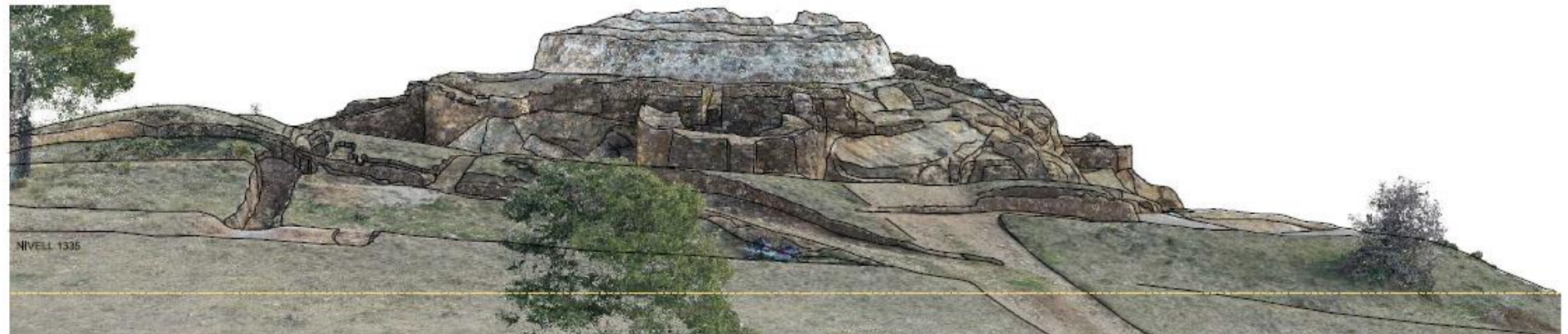
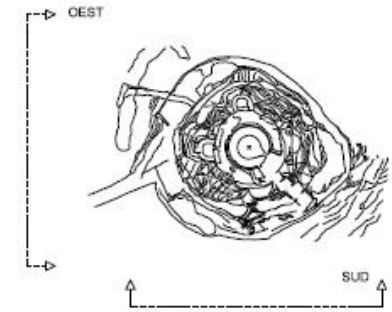


ALÇAT EST


 <p>Diputació de Girona Àrea de Cultura, Noves Tecnologies, Esports i Educació Monuments</p>	<p>PROJECTE DE RESTAURACIÓ DEL CASTELL DE CAMPÈLLES</p>	<p>MUNICIPI: CAMPÈLLES COMARCA: RIPOLLÈS DATA: JUNY 2020 NÚM CLAU: 6.02.04</p>	<p>ARQUITECTE: LLUÍS BAYONA I PRATS COL·LABORADORS: IRENE LLUSSENT GUILLAMET ARQUITECTE TÈCNIC: LLUÍS PRAT I PERE TURON DELINEANT: LLUÍS PRAT I PERE TURON</p>	<p>ALÇATS NORD I EST ESTAT ACTUAL</p>	<p>ESCALA 1/100</p>	<p>PLANO: 07</p>
					<p>ARXIU 6.02.04_2020-7.dwg</p>	

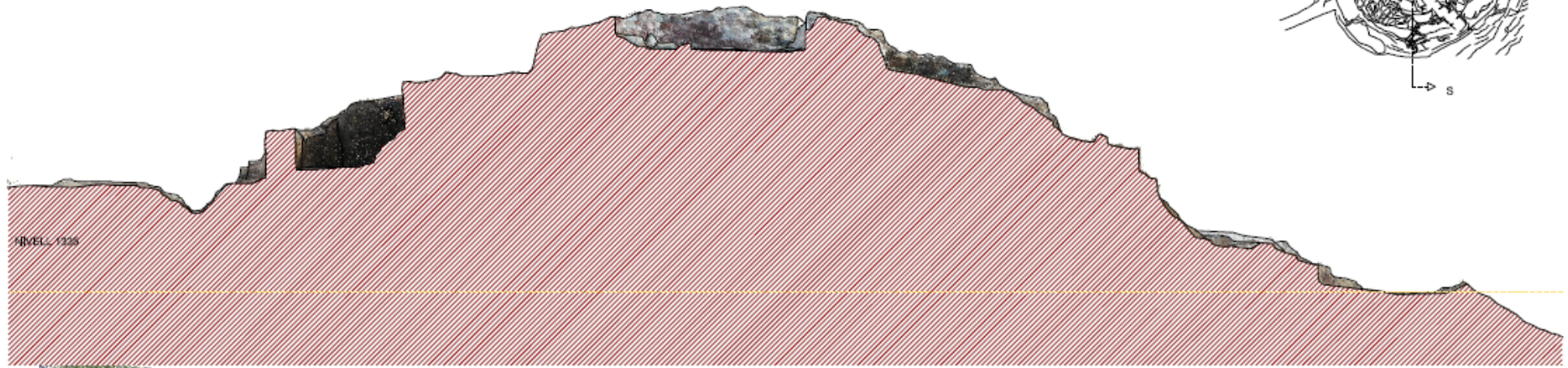
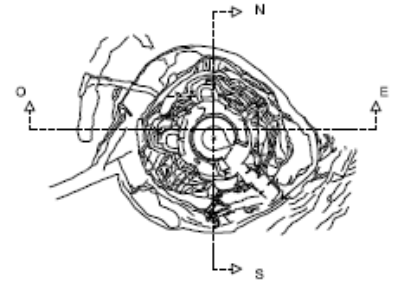


ALÇAT SUD

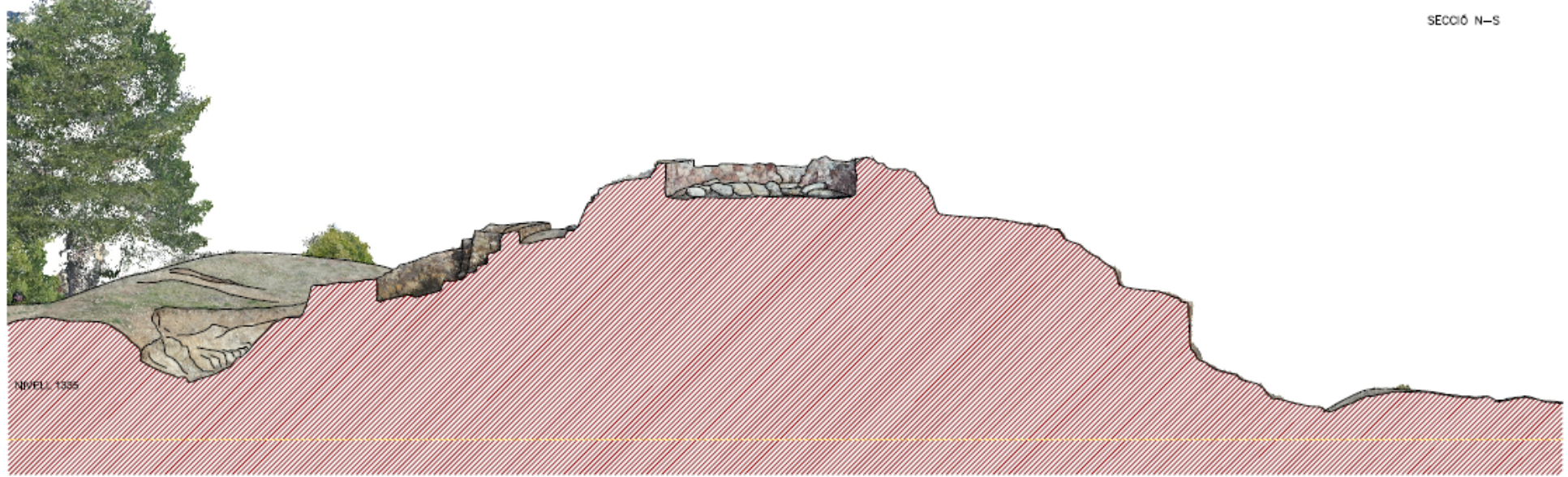


ALÇAT OEST


 Diputació de Girona Àrea de Cultura, Noves Tecnologies, Esports i Educació Monuments	PROJECTE DE RESTAURACIÓ DEL CASTELL DE CAMPELLES	MUNICIPI: CAMPELLES COMARCA: RIPOLLÈS DATA: JUNY 2020 NÚM CLAU: 6.02.04	ARQUITECTE: LLUIS BAYONA I PRATS COL·LABORADORS: IRENE LLUSENT GUILLAMET ARQUITECTE TÈCNIC: LLUIS PRAT I PERE TURON DELINEANT: LLUIS PRAT I PERE TURON	ALÇATS SUD i OEST ESTAT ACTUAL	ESCALA 1/100	PLÀNOL 08
					ARQU 6.02.04_2020*.dwg	

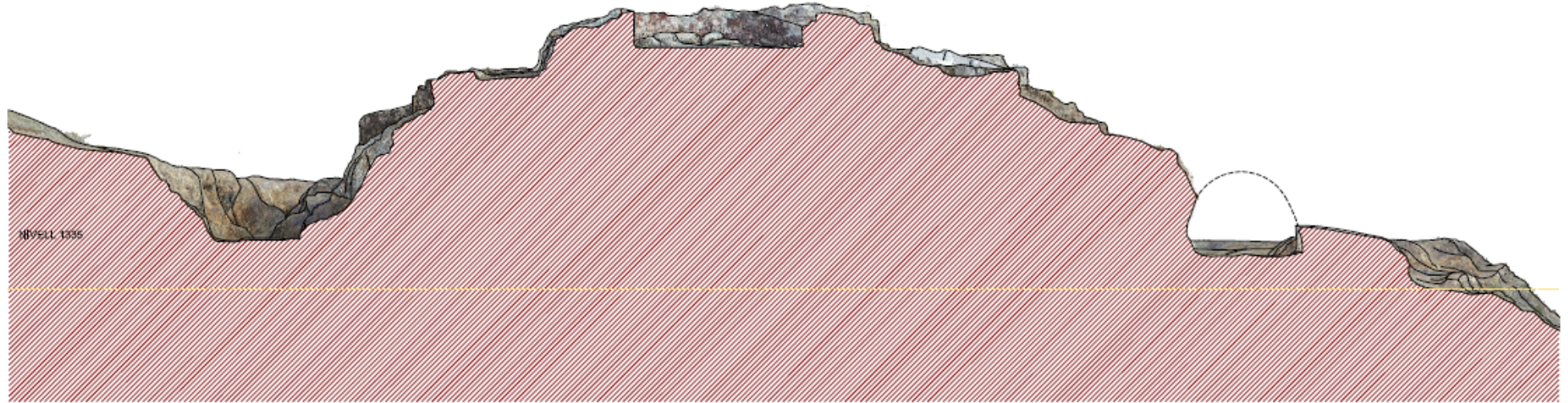
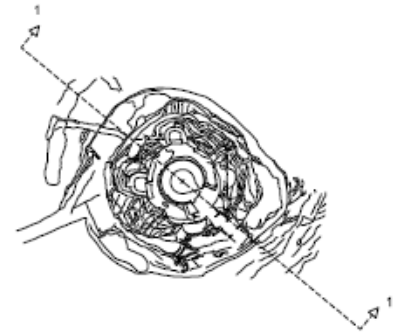


SECCIÓ N-S




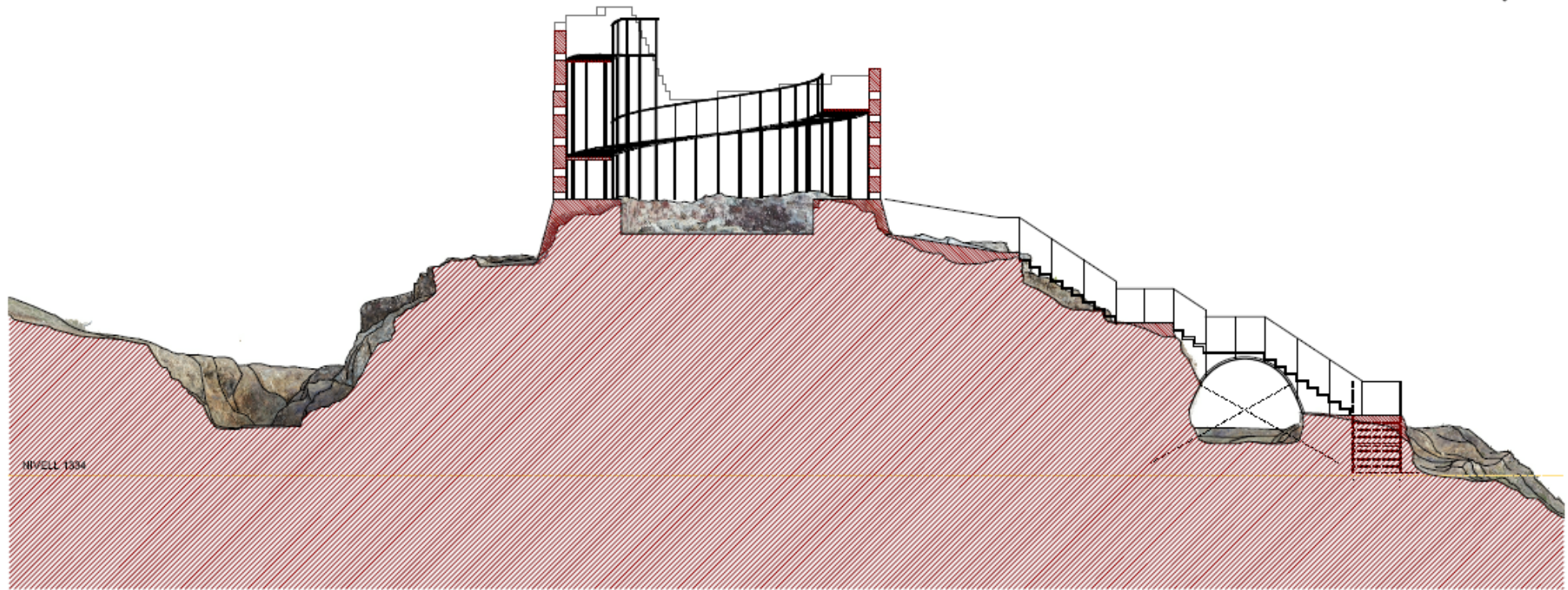
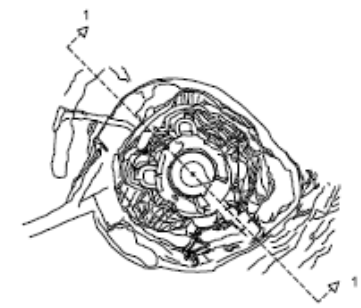
SECCIÓ O-E

 Diputació de Girona Àrea de Cultura, Noves Tecnologies, Esports i Educació Monuments	PROJECTE DE RESTAURACIÓ DEL CASTELL DE CAMPÈLLES	MUNICIPI: CAMPÈLLES COMARCA: RIPOLLÈS DATA: JUNY 2020 NÚM CLAU: 6.02.04	ARQUITECTE: LLUÍS BAYONA I PRATS COL·LABORADORS: IRENE LLUSSENT GUILLAMET ARQUITECTE TÈCNIC: LLUÍS PRAT I PERE TURON DELINEANT: LLUÍS PRAT I PERE TURON	SECCIONS N-S i O-E ESTAT ACTUAL	ESCALA 1/100	PLANO: 08
					ARQU 6/22/04_2020*7.dwg	



SECCIÓ 1-1

 Diputació de Girona Àrea de Cultura, Noves Tecnologies, Esports i Educació Monuments	PROJECTE DE RESTAURACIÓ DEL CASTELL DE CAMPÈLLES	MUNICIPI: CAMPÈLLES COMARCA: RIPOLLÈS DATA: JUNY 2020 NÚM CLAU: 6.02.04	ARQUITECTE: LLUÍS BAYONA I PRATS COL·LABORADORS: IRENE LLUSSENT GUILLAMET ARQUITECTE TÈCNIC: DELINEANT: LLUÍS PRAT I PERE TURON	SECCIÓ ENTRADA ORIGINAL ESTAT ACTUAL	ESCALA 1/100	PLÀNOL 10
					AROIU 6/22/04_2020*7.dwg	



SECCIÓ 1-1



 <p>Diputació de Girona Àrea de Cultura, Noves Tecnologies, Esports i Educació Monuments</p>	<p>PROJECTE DE RESTAURACIÓ DEL CASTELL DE CAMPELLES</p>	<p>MUNICIPI: CAMPELLES COMARCA: RIPOLLÈS DATA: JUNY 2020 NÚM CLAU: 6.02.04</p>	<p>ARQUITECTE: LLUÍS BAYONA I PRATS COL·LABORADORS: IRENE LLUSENT GULLAMET ARQUITECTE TÈCNIC: LLUÍS PRAT I PERE TURON</p>	<p>VISTES - 3</p>	<p>ESCALA</p>	<p>PLÀNOL</p>
					<p>ARJUI 6.02.04_2020-7.dwg</p>	<p>24</p>

