

**MEMÒRIA DE LA PROSPECCIÓ SUPERFICIAL I ESTUDI DE
L' IMPACTE SOBRE EL PATRIMONI CULTURAL
(ARQUEOLÒGIC, PALEONTOLÒGIC I ARQUITECTÒNIC).**
**PROJECTE PLANTA SOLAR FOTOVOLTAICA JUNO SOLAR 1
(TM ALCARRÀS).**

FRANCESC FLORENSA i PUCHOL

MATARÓ, GENER DE 2021

ÍNDEX

1.	INTRODUCCIÓ I METODOLOGIA	2
2.	ALCARRÀS (EL SEGRIÀ) MARC GEOGRÀFIC I HISTÒRIC.	3
3.	LOCALITZACIÓ DEL PATRIMONI CULTURAL	5
3.1.	RELACIÓ DELS ELEMENTS DEL PATRIMONI CULTURAL INVENTARIATS I CATALOGATS ALS INVENTARIS DE LA DIRECCIÓ GENERAL DEL PATRIMONI ARQUITECTÒNIC, ARQUEOLÒGIC I PALEONTOLÒGIC DE LA GENERALITAT DE CATALUNYA.....	5
3.1.1.	Béns Culturals d'Interès Nacional.....	5
3.1.2.	El patrimoni arqueològic	5
3.1.3.	El patrimoni arquitectònic.....	5
3.2.	RELACIÓ DELS ELEMENTS DEL PATRIMONI CULTURAL RECOLLITS AL CATÀLEG DE BÉNS A PROTEGIR DEL PLA D'ORDENACIÓ URBANÍSTICA MUNICIPAL DE L'AJUNTAMENT D'ALCARRÀS.	5
4.	PROSPECCIÓ ARQUEOLÒGICA PREVENTIVA	6
4.1.	MÈTODE EMPRAT EN EL TREBALL DE CAMP	6
4.2.	ÀREES DE PROSPECCIÓ	8
4.3.	RESULTATS DE LA PROSPECCIÓ SUPERFICIAL I CONCLUSIONS D'INTERÈS ARQUEOLÒGIC.	8
5.	AFFECTACIÓ I MESURES CORRECTORES SOBRE EL PATRIMONI CULTURAL	9
6.	DOCUMENTACIÓ GRÀFICA.....	11
6.1.	FOTOGRAFIES DELS ELEMENTS CATALOGATS	11
6.1.1.	Elements del patrimoni inclosos a l'Inventari del patrimoni Arquitectònic de Catalunya.....	11
6.2.	FOTOGRAFIES DE LES ÀREES DE PROSPECCIÓ.....	12
6.2.1.	ÀREA DE PROSPECCIÓ 1	12

7.	BIBLIOGRAFIA	16
----	--------------------	----

8.	NETGRAFIA	16
----	-----------------	----

ANNEX 1: DOCUMENTACIÓ CARTOGRÀFICA/PLANIMÈTRICA

ANNEX 2: FITXES DE LA PROSPECCIÓ ARQUEOLÒGICA PREVENTIVA

ANNEX 3: LEGISLACIÓ PATRIMONI CULTURAL I AUTORITZACIONS ADMINISTRATIVES

1. INTRODUCCIÓ I METODOLOGIA

Arran de l'elaboració de l'Estudi d'Impacte Ambiental del **Projecte Planta Solar Fotovoltaica Juno Solar 1** al terme municipal d'Alcarràs (Segrià), l'empresa ECAFIR SL ha encarregat a l'empresa ATICS SL la redacció de la part d'aquest estudi dedicat a l'impacte sobre el Patrimoni Cultural (patrimoni arqueològic, arquitectònic i paleontològic), per a la caracterització i diagnòstic ambiental de la zona del projecte .

L' estudi s'ha estructurat en les següents parts:

- Buidatge exhaustiu de la documentació existent a l'Inventari del Patrimoni Arqueològic de Catalunya (Patrimoni Cultural del Departament de Cultura de la Generalitat de Catalunya) dels jaciments arqueològics que es localitzen a l'entorn de l'àrea afectada per aquest projecte¹. Aquest buidatge s'ha complementat amb bibliografia especialitzada.
- Buidatge exhaustiu de la documentació existent a l'Inventari del Patrimoni Arquitectònic de Catalunya (Patrimoni Cultural del Departament de Cultura de la Generalitat de Catalunya) de tots aquells elements i construccions catalogades que es localitzen a l'entorn de l'àrea afectada pel projecte². Aquest buidatge s'ha complementat amb bibliografia especialitzada.
- Consulta del Catàleg de Bens a Protegir del Pla d'Ordenació Urbanística Municipal de l'Ajuntament d'Alcarràs (Text refós. Aprovació definitiva juliol 2008)³
- Consulta de bibliografia especialitzada.
- Realització d'una prospecció arqueològica preventiva (segons el procediment establert pel Decret 78/2002, de 5 de març de 2002, del Reglament de protecció del patrimoni arqueològic i paleontològic de la Subdirecció General del Patrimoni Cultural del Departament de Cultura de la Generalitat de Catalunya) al llarg de les àrees afectades pel projecte i del seu entorn més

¹ Consulta realitzada al Geoportal del Patrimoni Cultural Generalitat de Catalunya
<http://sig.gencat.cat/portalsigcultura.html>

² Consulta realitzada al Geoportal del Patrimoni Cultural Generalitat de Catalunya
<http://sig.gencat.cat/portalsigcultura.html>

³<https://dtes.gencat.cat/rpucportal/AppJava/cercaExpedient.do?reqCode=veureDocument&codintExp=236368&fromPage=load>

immediat, per tal de cercar possibles nous elements patrimonials tant arqueològics com arquitectònics.

- Establiment d'una sèrie de mesures correctores a aplicar abans i durant la realització d'aquest projecte a partir de tota la informació aconseguida gràcies als anteriors apartats.

2. ALCARRÀS (EL SEGRIÀ) MARC GEOGRÀFIC I HISTÒRIC.

El Segrià

Situada a ponent de Catalunya i travessada pel riu Segre, el Segrià és una comarca constituïda per una plana al·luvial i per sectors de tossals que la voregen. És una extensa comarca de terres fèrtils a l'horta i de vastes plantacions de secà que li atorguen gran part de la seva personalitat.

La ciutat de Lleida n'és la capital. Limita al nord amb la Noguera, a l'est amb el Pla d'Urgell i les Garrigues, al sud amb la Ribera d'Ebre, i a l'oest amb el Baix Cinca i el Matarranya.

La ocupació del Segrià es documenta des de les primeres etapes de la prehistòria. Troballes, recents, de material lític als voltants de Puigverd de Lleida permeten de documentar el poblament de la comarca des del Paleolític mitjà i durant els darrers temps de l'edat de la pedra. Per a tenir sèries contínues, però, cal saltar a l'edat del bronze, època de la qual són coneguts, superficialment, diversos poblats. Aquest poblament enllaça amb el de la fi de l'edat del bronze i la primera època de l'edat del ferro (cultura hallstàtica), amb poblats i necròpolis de túmuls petits, com el de les Roques de Sant Formatge, de Seròs, que mostren un poblament intens. A partir del segle IV aC es produí la iberització de la comarca, un dels nuclis importants del món ibèric català, del poble dels ilergets. Hom en coneix poblats arreu de la comarca: és representatiu el del tossal Redó. El més important fou el de Lleida (*Itirida*), que encunyà moneda abans de l'ocupació romana, imitant les dracmes gregues, testimoni d'un procés econòmic més avançat que el de la majoria del territori ibèric català. Itirida esdevingué amb la romanització una ciutat amb categoria de municipi, amb el nom d'*Ilerda*, i fou un nucli important de comunicacions. La comarca tingué una agricultura desenvolupada, com ho demostren les nombroses vil·les romanes.

Lleida esdevingué el centre del primitiu bisbat de Lleida, existent ja a l'època visigòtica. D'aquest temps són les importants troballes de la basílica de Bovalar (Seròs), amb un notable baptisteri que ha estat reconstruït i traslladat al Museu Arqueològic de Lleida, així com alguns bells exemplars litúrgics (una creu, un encenser i una gerra de bronze). La comarca fou durant l'època islàmica el centre de la taifa de Lleida (regne de Lleida), fundada per la dinastia dels Banū-Hūd, el poder de la qual s'estengué fins a Tortosa i a Dénia (1039-1110). El Segrià fou el sector més islamitzat del Principat, fet que confirma l'abundosa toponímia d'origen àrab (Alguaire, Almenar, Alfarràs, Alcarràs, Alpicat, etc.). La població morisca fou majoritària al baix Segre fins a l'expulsió del 1610. Però cal situar l'origen del poblament actual de la comarca després de la conquesta cristiana (1149-1200) per gent provinent principalment de l'Urgell, el Pallars, la Ribagorça, Gascunya, el Llenguadoc i la Catalunya central. La ciutat de Lleida fou la comunitat repoblada

que més es beneficià del repartiment i de les lleis i privilegis reials. Altres beneficiaris foren el bisbe i el capítol, els templers i els hospitalers i les poderoses cases dels Montcada, Cervera, Anglesola, etc. Tant Lleida com les viles més importants de la comarca es regiren a partir del regnat de Jaume I pel règim de paeria (1264). La població disminuï al llarg del segle XIII per la seva contribució al repoblament de Mallorca, València i Múrcia, i seguí posteriorment el procés general del país, amb el notable augment del segle XVIII, que foren repoblats llocs desapareguts en els fets bèl·lics de segles anteriors (Almacelles fou repoblada per l'industrial barceloní Melcior de Guàrdia i Mates el 1774) i durant el qual nuclis com Lleida, Almenar, Aitona i Seròs veieren duplicar llur població.

Tot el Segrià formà part del bisbat i de la vegueria de Lleida. Després del decret de Nova Planta (1716), en unir-se les demarcacions de Tàrraga i de Balaguer a Lleida per formar el corregiment de Lleida, tot el Segrià restà dins aquesta nova jurisdicció administrativa. El 1834, amb la divisió en partits judicials, el de Lleida compregué, aproximadament, les actuals comarques del Segrià i de les Garrigues, excepte uns sectors al límit amb la Noguera (Alfarràs, Almenar, Alguaire, Vilanova de Segrià i la Portella depenien de Balaguer). El 1908 la segregació del partit judicial de les Borges Blanques reflectí ja la diferenciació de les dues comarques que restaren definides en el decret de Divisió Territorial de Catalunya del 1936.

Alcarràs

Alcarràs és un dels municipis que integren la comarca del Segrià. Situat a l'extrem de ponent de la comarca, en contacte amb el Baix Cinca i limita amb els termes de Saidí i Fraga, ambdós del Baix Cinca, i amb els segrianencs de Torres de Segre, Sudanel·l, Gimènells, el Pla de la Font i la capital Lleida, de la qual està només a 8 quilòmetres.

El terme municipal s'estén des de la dreta del Segre (límit SE del territori), que continua pel pla segrianenc, fins al sector de plataformes seccionades en turons i plans que separen les conques del Segre i del Cinca (serra del Coscollar, de direcció N-S i 301 m d'altitud), fins a l'ampli terme de Vallmanya, a ponent d'aquesta serra, ja de la conca del Cinca. Al sector septentrional, on hi ha les terres de Montagut, s'eleva per la Serra Grossa també fins a 300 m. Reguen el territori els canals de Pinyana i d'Aragó i Catalunya i, en terres properes al Segre, la sèquia de Remolins. Per tal d'assegurar el regatge en èpoques de sequera, el terme és ple de basses i pantans, entre els quals cal destacar el pantà de l'Arròs i les basses de Don Laureà, de Teresa i de la Brisa.

La població actual és d'origen islàmic, però no apareix documentada històricament fins al segle XII. En l'Ordinatio del bisbat de Lleida del 1168 apareix com a Alcarraz, igual com en altres documents, referit al castell sarraí i a l'església.

Al municipi d'Alcarràs hom ha documentat diversos jaciments arqueològics, de l'època prehistòrica a la dominació romana. Pertanyents a l'edat del bronze cal esmentar el jaciment de l'Encantada, on superficialment són visibles alineacions de pedres d'habitatges, de planta més o menys quadrada; s'hi trobaren molins de mà del tipus barquiforme i ceràmica amb les formes característiques del bronze final. Un altre jaciment de la mateixa època que l'anterior és el del Pletis, on superficialment s'hi aprecien restes de construccions fetes de pedra sense treballar i en alguns casos s'usa com a element constructiu un molí de mà barquiforme. Els vestigis d'aquest jaciment estan localitzats al cim i al vessant NE del tossal cònic que forma, lloc on els habitatges es disposen seguint la forma de terrasses. Els materials són relativament abundants i han estat escampats per l'erosió i les remocions clandestines.

Al NW d'Alcarràs hi ha el jaciment del Puig Perdiguier, un conjunt molt visible, separat de la terrassa superior del Segre per un coll molt marcat; la massa rocosa del cim, d'origen terciari, li dona una fisonomia especial. S'observa una gran dispersió de la ceràmica pels voltants. Altres jaciments de l'edat del bronze són el Vilot de Montagut i la Roqueta.

El Pla del Granota és un jaciment ibèric situat sobre la terrassa superior del Segre, en un terreny oligocènic que ha estat transformat per abundoses explotacions agrícoles. El Pla de l'Hereu i l'Era del Jaumetó són dos jaciments romans. Del primer no es pot definir cap tipus de morfologia de poblament, ja que actualment no hi ha cap resta visible en superfície; únicament hi ha la referència de la troballa d'un mosaic fragmentat, del qual es conserva una part a la col·lecció Camps d'Alcarràs. El segon és una elevació poc marcada situada molt a la vora d'Alcarràs, en direcció N, en un lloc on antigament hi havia unes eres. Segons R. Pita hi apareixia ceràmica romana i s'hi trobà una moneda d'època romano-imperial. Modernament, però, el terreny és ocupat per diverses explotacions agrícoles.

3. LOCALITZACIÓ DEL PATRIMONI CULTURAL

3.1. RELACIÓ DELS ELEMENTS DEL PATRIMONI CULTURAL INVENTARIATS I CATALOGATS ALS INVENTARIS DE LA DIRECCIÓ GENERAL DEL PATRIMONI ARQUITECTÒNIC, ARQUEOLÒGIC I PALEONTOLÒGIC DE LA GENERALITAT DE CATALUNYA.

3.1.1. Béns Culturals d'Interès Nacional

No es documenta cap element catalogat com a Bé Cultural d'Interès Nacional (BCIN) a l'entorn de l'àrea afectada pel **Projecte Planta Solar Fotovoltaica Juno Solar 1**

3.1.2. El patrimoni arqueològic

Es relaciona a continuació el catàleg de Jaciments Arqueològics (J.A.) existents a l'entorn de l'àrea afectada pel **Projecte Planta Solar Fotovoltaica Juno Solar 1**

No existeix cap element amb aquesta protecció que es pugui veure afectat pel **Projecte Planta Solar Fotovoltaica Juno Solar 1**

3.1.3. El patrimoni arquitectònic

Es relaciona a continuació el catàleg d'elements del Patrimoni Arquitectònic (P.A.) existents a l'entorn de l'àrea afectada pel **Projecte Planta Solar Fotovoltaica Juno Solar 1**

P.A. CASA DELS CANONGES DE MONTAGUT

Conjunt d'edificis que consta de dos cossos principals d'habitatge i una capella entre mitgeres, dedicada a santa Anna, a més d'altres cossos annexes.

Un dels cossos principals té l'estructura habitual d'una masia, de planta rectangular, planta baixa i dos pisos, teulada a dues vessants i carener perpendicular a la façana principal, que és una de les parets curtes. Les obertures que conserva són totes allindades, algunes d'elles amb muntants ressaltats.

L'altre cos principal, situat a l'altra banda de la capella, és també de planta rectangular, tot i que la façana principal és una de les parets llargues i el carener és paral·lel a questa. Per la tipologia de les obertures, així com per la seva disposició, sembla que devia ser un casa destinada a serveis dels canonges, no pròpiament d'habitatge. (Foto 1)

P.A. ERMITA DE SANTA ANNA

Ermita d'una sola nau, entre mitgeres, coberta amb volta de canó i orientada al S. Compta amb un sol altar, de marbre, presidit per una imatge de santa Anna, patrona del veïnat, procedent de la Catedral de Lleida. El portal és d'arc rebaixat; al damunt hi ha un òcul circular i un campanar d'espada integrat en el coronament de la façana. (Foto 2)

Consta que el 1628 s'hi van celebrar 40 misses, fet que fa pensar que l'església ja existia abans. El 1773 l'edifici fou reedificat, obra que va costar 800 lliures, de les quals el Capítol va pagar 350. Fou lloc de reunió de colons i terratinents de les partides immediates.

3.2. RELACIÓ DELS ELEMENTS DEL PATRIMONI CULTURAL RECOLLITS AL CATÀLEG DE BÉNS A PROTEGIR DEL PLA D'ORDENACIÓ URBANÍSTICA MUNICIPAL DE L'AJUNTAMENT D'ALCARRÀS.

Es relaciona a continuació els elements, declarats BCIL, inclosos en el Catàleg de Bens a Protegir del Pla d'Ordenació Urbanística Municipal de l'Ajuntament d'Alcarràs existents a l'entorn de l'àrea afectada pel **Projecte Planta Solar Fotovoltaica Juno Solar 1**

Patrimoni arquitectònic:

MONTAGUT-CASA DELS CANONGES (codi F013-SNU-IH)

ERMITA DE SANTA ANNA DE MONTAGUT (codi F012-SNU-IH)

4. PROSPECCIÓ ARQUEOLÒGICA PREVENTIVA

4.1. MÈTODE EMPRAT EN EL TREBALL DE CAMP

Entre els dies 13 i 15 de gener de 2021 es va dur a terme una **Prospecció Arqueològica Superficial** a les àrees afectades pel **Projecte Planta Solar Fotovoltaica Juno Solar 1**

Aquesta prospecció anava encaminada a localitzar noves restes de materials arqueològics en superfície i diferents elements patrimonials, amb l'objectiu de poder fer una valoració sobre la possible afectació del projecte sobre els mateixos. (Veure documentació gràfica).

La prospecció superficial es va realitzar sota la direcció de l'arqueòleg Francesc Florensa Puchol, juntament amb l'arqueòleg Jaume Díaz Ortells, ambdós de l'empresa ATICS SL, seguint el procediment establert pel Decret 78/2002, de 5 de març de 2002, del Reglament de protecció del patrimoni arqueològic i paleontològic.

El projecte de la Planta Fotovoltaica Juno Solar 1 ocupa un gran àmbit homogeni, ocupat actualment per camps de conreu de blat de moro. Es va procedir a prospectar tota la zona afectada per aquest projecte i el seu entorn més proper. Amb aquesta finalitat es van establir una única àrea de prospecció (AP) (Veure documentació gràfica).

Per dur a terme la prospecció, els arqueòlegs van inspeccionar sobre el terreny tota la superfície a estudiar, alhora que s'omplia una fitxa amb els resultats. Si en una àrea de prospecció es constata la presència de materials arqueològics susceptibles d'indicar l'existència d'algun jaciment, es determinava el camp o la zona on s'havia documentat el material com a Zona d'Expectativa Arqueològica (Z.E.A.) i si només es documentava un fragment o resta aïllada, s'assenyalava com a Troballa Aïllada (T.A.).

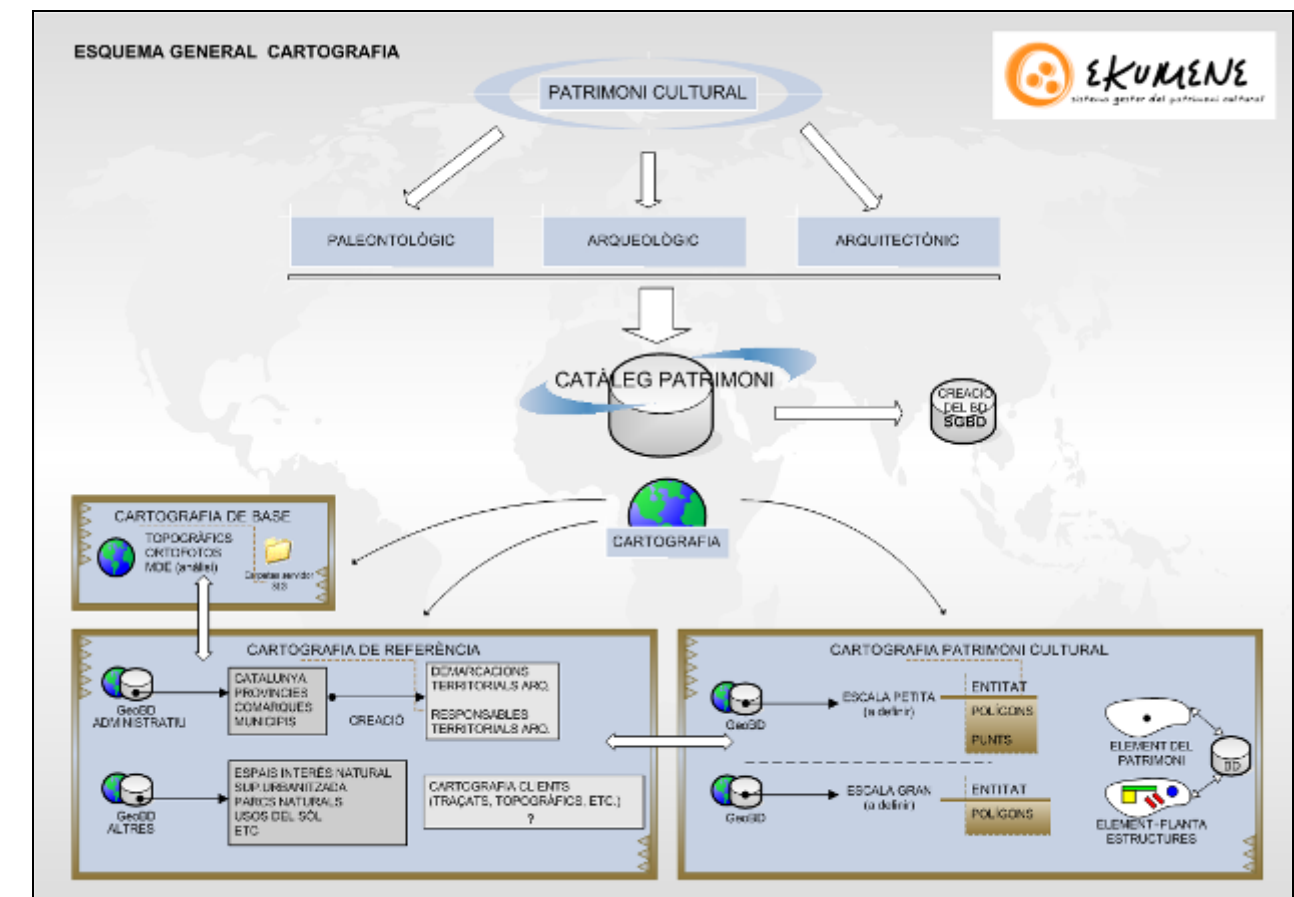
Durant aquestes tasques de prospecció no es va detectar la presència de cap Z.E.A. Tampoc es va identificar cap troballa aïllada.

Les edificacions, béns immobles i elements patrimonials localitzats durant la prospecció, que no es troben catalogats a l'Inventari del Patrimoni Arquitectònic de la Generalitat de Catalunya i/o als diferents inventaris municipals però que podrien tenir certa rellevància històrica i/o arquitectònica, s'han identificat amb les sigles ED. No es localitza cap ED a les immediacions de l'àrea prospectada.

Al mateix temps que els arqueòlegs realitzaven aquestes tasques prospectives, el tècnic en SIG, geo-referenciava la zona estudiada prenent les coordenades reals en un GPS.

També es duia a terme una documentació fotogràfica de detall.

Totes aquestes dades obtingudes en el treball de camp, es van processar integrades dins del Sistema Gestor del Patrimoni Cultural. Ekumene, el SIG corporatiu que utilitza ATICS SL.



Esquema general de la gestió de la cartografia

4.2. ÀREES DE PROSPECCIÓ

ÀREA DE PROSPECCIÓ 1 (A.P. 1)

(Veure documentació gràfica. Fotografies 3 a 14)

L'AP 1 correspon a la totalitat de l'àmbit afectat pel projecte de la nova planta solar. Es tracta d'un gran espai de forma rectangular delimitat a grans trets pel camí de Montagut a l'est, la Sèquia dels Reguers al sud, i la riera dels Reguers a l'oest. Es tracta d'un únic àmbit que ocupa un terreny amb lleugeres ondulacions a la banda est, mentre que la meitat oest és una gran plana. No hi ha indicis evidents de rebaixos del terreny per tal d'aplanar els camps. En el moment de la prospecció el terreny es trobava força humit i enfangat, degut als darrers episodis climatològics succeïts uns dies abans, fet que dificultava les tasques de prospecció i el desplaçament a peu dins els camps. En el moment de realitzar la prospecció alguns dels camps, la majoria, es trobaven sembrats i germinats.

En la prospecció de l'AP 1 no s'ha documentat cap tipus de resta arqueològica.

Així doncs, **la prospecció superficial en aquesta zona ha donat resultats negatius**, no havent-se localitzat cap resta arqueològica material en superfície.

4.3. RESULTATS DE LA PROSPECCIÓ SUPERFICIAL I CONCLUSIONS D'INTERÈS ARQUEOLÒGIC.

La prospecció arqueològica superficial realitzada en els terrenys afectats pel **Projecte Planta Solar Fotovoltaica Juno Solar 1** al terme municipal d'Alcarràs (El Segrià), no ha permès documentar cap nova evidència de restes arqueològiques. Tampoc existeix a la zona cap construcció i/o edifici rellevant no catalogats. Els elements patrimonials coneguts més propers corresponen a la casa dels Canonges i la ermita de Santa Anna de Montagut, situats uns 450 metres de distància de l'angle nord-est de la zona afectada pel projecte, fora d'aquesta.

Cal tenir en compte, però, que els resultats de tota prospecció superficial han de ser considerats únicament com a orientatius. Per tal que resulti més fiable, la prospecció superficial ha de ser realitzada quan les condicions del terreny permeten la correcta inspecció visual de la seva superfície. En el cas de les zones de conreu, les condicions idònies per a la realització d'una prospecció visual es donen quan els terrenys es troben llaurats, fet que provoca la remoció del terreny i propicia que possibles restes materials existents al subsol aflorin a la superfície, fent-se visibles. En el cas de les prospeccions realitzades en el curs dels estudis d'impacte sobre el patrimoni de qualsevol obra d'infraestructura, el moment escollit per a dur-les a terme ve marcat per les necessitats i terminis d'execució del projecte, de manera que en molts dels casos els terrenys sobre els quals es realitzen aquelles no presenten les millors condicions per a ser prospectats.

Per aquests motius exposats anteriorment, es proposarà com a **mesura correctora de caràcter general** un programa de **control arqueològic** dels rebaixos.

Amb les dades obtingudes durant la prospecció superficial i presentades en aquesta memòria científica, es podrà realitzar l'estudi de l'impacte sobre el Patrimoni Cultural Arqueològic i Arquitectònic del **Projecte Juno Solar 1** i adoptar les mesures correctores adients per tal d'evitar la destrucció de noves restes que poguessin aparèixer.

5. AFECTACIÓ I MESURES CORRECTORES SOBRE EL PATRIMONI CULTURAL

Tots els elements del Patrimoni Arqueològic i Arquitectònic existents en les proximitats de la zona afectada pel **Projecte Planta Solar Fotovoltaica Juno Solar 1**, al terme municipal d'Alcarràs (El Segrià), s'han classificat en funció del grau de protecció de l'element patrimonial (JA / PA / BCIN) que la Llei (9/1993, Llei del Patrimoni Cultural Català) li atorga. En conseqüència, cada un d'ells (i els JA també el seu entorn més immediat) té un Nivell de Sensibilitat d'acord amb aquesta protecció. La divisió és la següent:

- Aquells elements del **Patrimoni Arqueològic i Arquitectònic** que estan declarats **BCIN** (Bé Cultural d'Interès Nacional) segons la Llei 9/1993, Llei del Patrimoni Cultural Català. Els elements amb aquesta catalogació reben la major protecció segons la citada legislació.

El seu Nivell de Sensibilitat és **Molt Alt** i per tant amb la seva destrucció o afectació es produiria una pèrdua permanent d'aquest patrimoni, sense cap possibilitat de recuperació, encara amb l'aplicació de mesures protectores o correctores.

No es documenta cap element catalogat com a **Bé Cultural d'Interès Nacionals (BCIN)** a l'entorn de l'àrea afectada pel **Projecte Planta Solar Fotovoltaica Juno Solar 1**

- Aquells **elements del Patrimoni Arqueològic** que estan catalogats i per tant protegits segons la Llei 9/1993, Llei del Patrimoni Cultural Català i/o inclosos als inventaris municipals.

Degut a aquest grau de protecció, cada un d'aquests elements té un Nivell de Sensibilitat **Alt** i el seu entorn més immediat un nivell de Sensibilitat Moderat. És per això que s'haurien d'aplicar mesures correctores o protectores severes.

No es documenta cap **jaciment arqueològic** conegut a l'entorn de l'àrea afectada pel **Projecte Planta Solar Fotovoltaica Juno Solar 1**

- Aquells elements del **Patrimoni Arquitectònic** que estan catalogats i per tant protegits segons la Llei 9/1993, Llei del Patrimoni Cultural Català i/o inclosos als inventaris municipals. A causa d'aquest grau de protecció cadascun d'aquests elements té un Nivell de Sensibilitat Alt i el seu entorn més immediat un nivell de Sensibilitat Moderat. Per aquest motiu, s'hauran d'aplicar mesures correctores o protectores severes.

Existeixen 2 **elements del Patrimoni Arquitectònic** a les immediacions de l'àrea afectada pel projecte.

P.A. CASA DELS CANONGES DE MONTAGUT

P.A. ERMITA DE SANTA ANNA

Cap d'aquests elements es veu directament afectat pel **Projecte Planta Solar Fotovoltaica Juno Solar 1**

- Aquells **elements patrimonials (Zones d'Expectativa Arqueològica i Edificacions no catalogades)** documentats com a conseqüència de la prospecció arqueològica preventiva (segons el procediment establert pel Decret 78/2002, del 5 de març de 2002, del Reglament de protecció del patrimoni arqueològic i paleontològic).

No s'ha identificat cap nou element patrimonial durant la prospecció superficial realitzada a l'àrea afectada pel **Projecte Planta Solar Fotovoltaica Juno Solar 1**

Cal tenir present que aquest estudi sobre l'Impacte Patrimonial ha estat realitzat a partir solament de dades arqueològiques i arquitectòniques conegudes i també d'una prospecció arqueològica a nivell superficial. El descobriment de nous jaciments arqueològics i paleontològics només es podrà realitzar a partir de l'estudi concret del subsòl, no coneixent mai *a priori* el que resta amagat en ell i per tant no hem de descartar l'aparició de noves restes durant la realització de les obres.

És per això, que creiem necessari aplicar **MESURES CORRECTORES D'ABAST GENERAL** que consistiran en:

- ✓ Incorporar en el projecte de construcció un programa d'actuació, compatible amb el pla d'obra, que consideri les iniciatives a adoptar en el cas d'aflorament d'algun jaciment arqueològic o paleontològic no inventariat ni localitzat en les prospeccions
- ✓ Efectuar un **control arqueològic durant els moviments de terres en tots els seus aspectes** (desbrossament, excavacions, obertures de camins d'accés a l'obra, etc.). D'aquesta manera es determinarà la presència o no d'estructures arqueològiques al subsòl, així com la seva potència estratigràfica, tipologia i grau de conservació.

6. DOCUMENTACIÓ GRÀFICA

6.1. FOTOGRAFIES DELS ELEMENTS CATALOGATS

6.1.1. Elements del patrimoni inclosos a l'Inventari del patrimoni Arquitectònic de Catalunya.



Foto 1. Vista general del conjunt d'edificacions que conformen la casa dels Canonges de Montagut.



Foto 2. Ermita de Santa Anna de Montagut.

6.2. FOTOGRAFIES DE LES ÀREES DE PROSPECCIÓ.

6.2.1. ÀREA DE PROSPECCIÓ 1

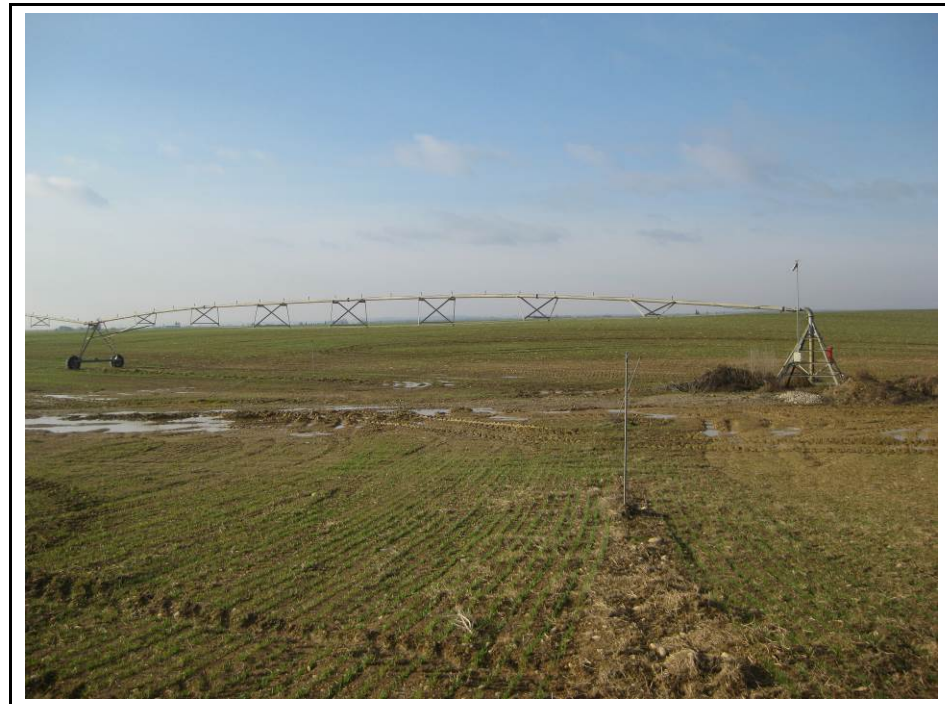


Foto 3. Vista general des de l'extrem est de l'àrea de prospecció.



Foto 4. Vista general des de l'extrem nord-est de l'àrea de prospecció, cap a l'est.



Foto 5. Vista general des de l'extrem sud-est de l'àrea de prospecció, cap al nord-oest, amb el tossal del Vilot al fons.



Foto 6. Vista general des de l'extrem sud-est de l'àrea de prospecció, cap a l'oest.



Foto 7. Tram de la sèquia dels Reguers que passa per la banda sud-est de la zona afectada pel projecte.



Foto 8. Vista general de la part sud de l'àrea afectada pel projecte.



Foto 9. Detall de la coberta vegetal que cobria els camps de la banda sud-oest.



Foto 10. Vista general des de l'extrem oest de l'àrea de prospecció, cap a l'est.



Foto 12. Tram de a riera del Reguers a l'extrem oest de l'àrea de prospecció.



Foto 11. Vista general des de l'extrem oest de l'àrea de prospecció, cap al nord.



Foto 13. Vista general des de l'extrem nord-oest de l'àrea de prospecció, cap a l'est.



Foto 14. Vista general del camp de conreu de la banda nord-est.

7. BIBLIOGRAFIA

DD.AA., *(inèdit), Carta Arqueològica de la comarca de El Segrià. Inventari i Documentació del Patrimoni Arqueològic i Paleontològic de Catalunya. Generalitat de Catalunya.*

DD.AA (1988), *Gran Geografia comarcal de Catalunya. Enciclopèdia Catalana. Barcelona.*

DD.AA (1990), *Catàleg de Monuments i Conjunts Històrico-Artístics de Catalunya, Generalitat de Catalunya, Departament de Cultura.*

8. NETGRAFIA

<http://sig.gencat.cat/portalsigcultura.html>

<https://www.segrià.cat/>

<https://www.alcarras.cat/>

<http://ptop.gencat.cat/>

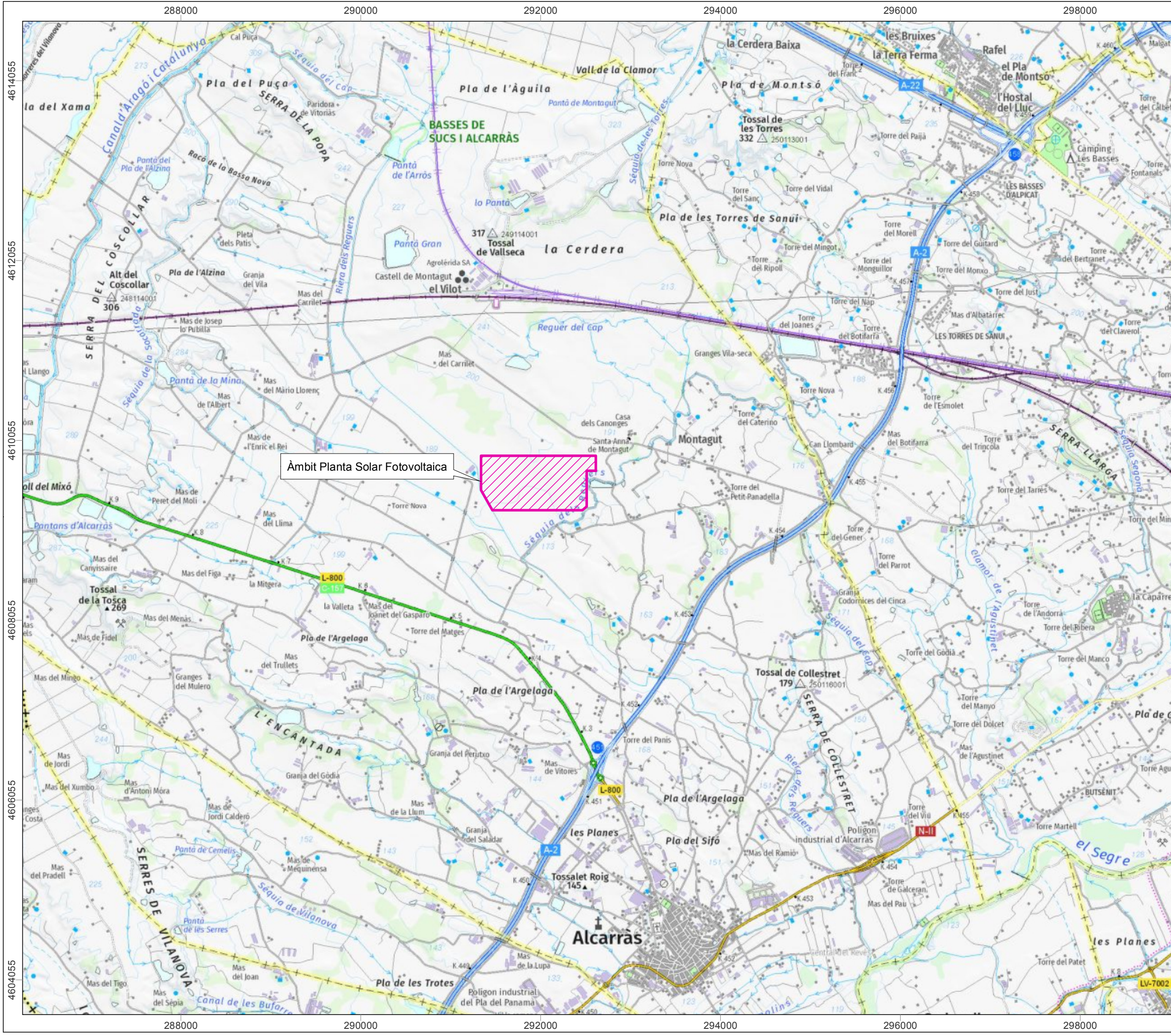
ANNEX 1: DOCUMENTACIÓ CARTOGRÀFICA/PLANIMÈTRICA

La informació geogràfica generada en aquest projecte i la cartografia produïda tenen el següent sistema de referència geogràfica:

Projecció: **UTM (Universal Transversal Mercator)**

Fus: **31N**

Datum: **ETRS 89**



NOM DEL PROJECTE

Planta solar fotovoltaica Juno Solar 1

MUNICIPI

Alcarraés

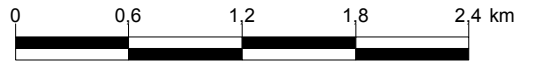
COMARCA

el Segrià

LLEGGENDA

 Àmbit Planta Solar Fotovoltaica

Escala 1:40.000
originals DIN-A3

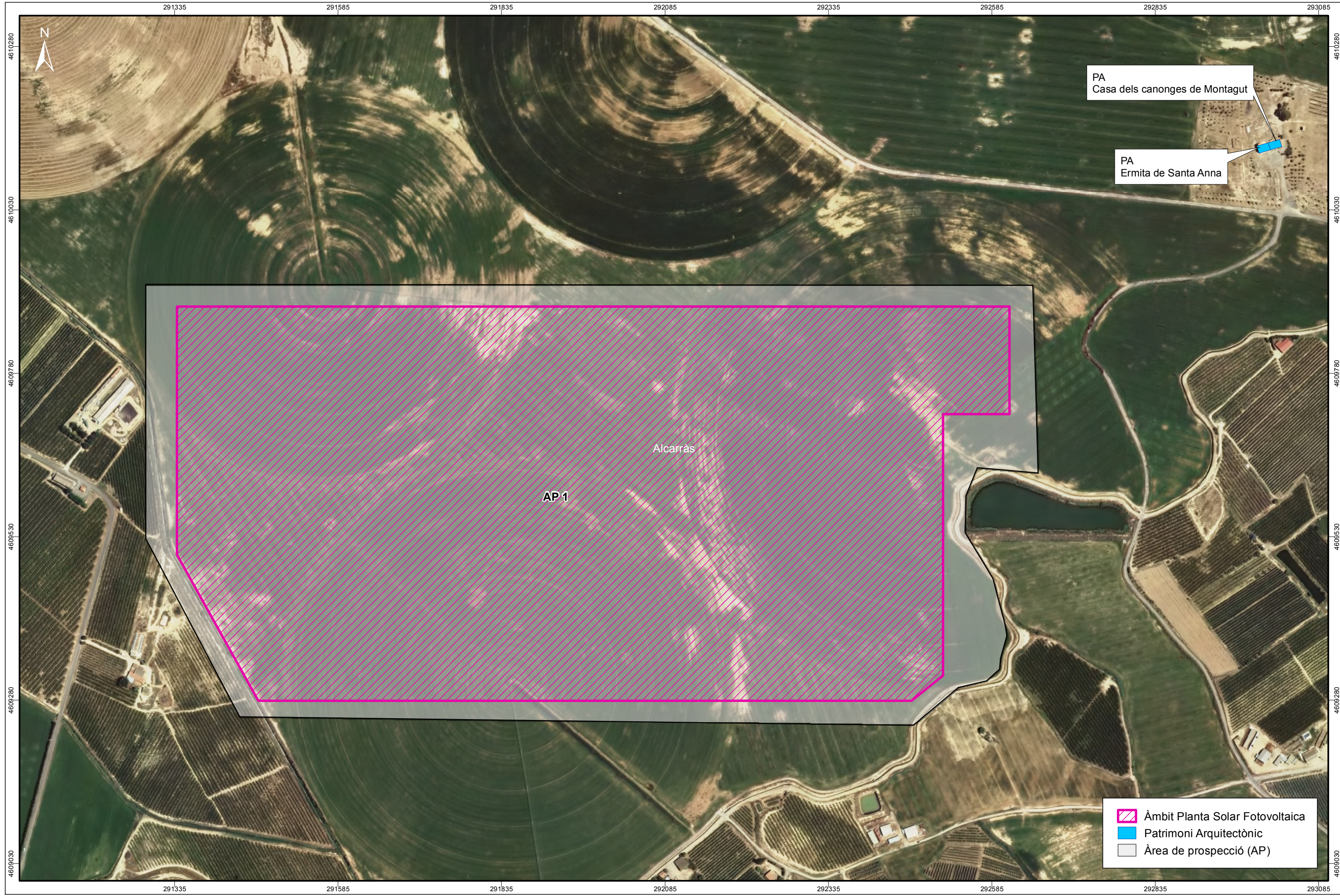


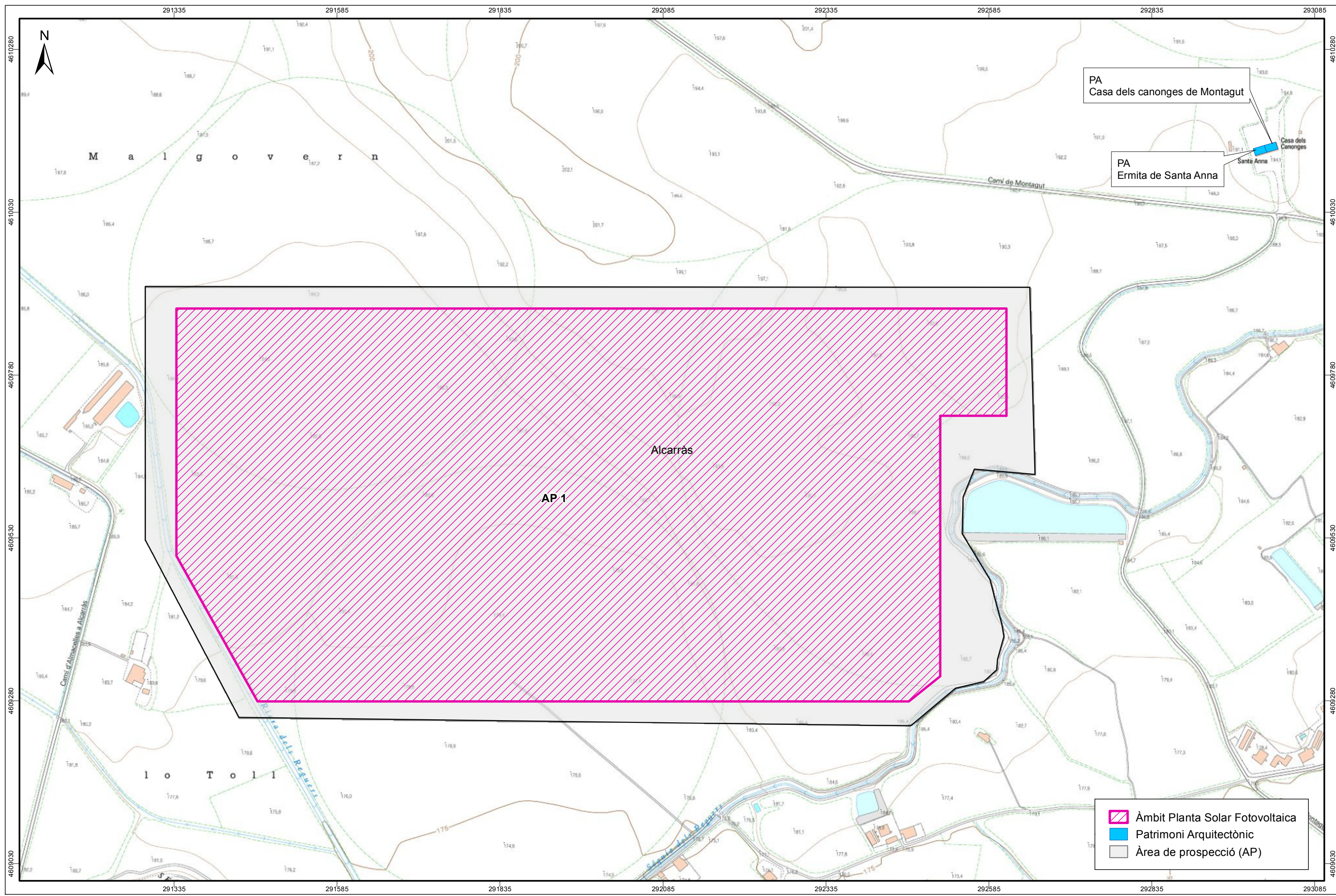
0 0,6 1,2 1,8 2,4 km



BASE CARTOGRÀFICA: ICGC www.icgc.cat
PROJECCIÓ UTM FUS 31N / ETRS 89

PLÀNOL NÚM.: 1





ANNEX 2: FITXES DE LA PROSPECCIÓ ARQUEOLÒGICA PREVENTIVA

PROJECTE PSFV JUNO SOLAR 1

ATICS SL

Àrea de prospecció: 1

Zona d'expectativa arqueològica:

Municipi: Alcarràs

Comarca: El Segrià

Data: 01/2021

 Visibilitat bona Visibilitat regular Visibilitat dolenta**Ús del sòl:** Camps de conreu Terrasses Erm Bosc Zona urbana

Altres

Condicions dels camps en el moment de realitzar la prospecció: Llaurat Sembrat Germinat Adult Segat Abandonat / no treballat Indicis de rebaixos de terra Abocaments moderns**Localització de restes arqueològiques:** Negativa Positiva Ceràmica Material lític Metall Os Material constructiu Elements arquitectònics

Altres restes:

Descripció / cronologia:

Localització d'estructures arqueològiques: Sí No

Tipus d'estructures:

 Positives Negatives

Cronologia / descripció:

Observacions:

L'AP 1 correspon a la totalitat de l'àmbit afectat pel projecte de la nova planta solar. Es tracta d'un gran espai de forma rectangular delimitat a grans trets pel camí de Montagut a l'est, la Sèquia dels Reguers al sud, i la riera dels Reguers a l'oest. Es tracta d'un únic àmbit que ocupa un terreny amb lleugeres ondulacions a la banda est, mentre que la meitat oest és una gran plana. No hi ha indicis evidents de rebaixos del terreny per tal d'aplanar els camps. En el moment de la prospecció el terreny es trobava força humit i enfangat, degut als darrers episodis climatològics succeïts uns dies abans, fet que dificultava les tasques de prospecció i el desplaçament a peu dins els camps. En el moment de realitzar la prospecció alguns dels camps, la majoria, es trobaven sembrats i germinats.

ANNEX 3: LEGISLACIÓ PATRIMONI CULTURAL I AUTORITZACIONS ADMINISTRATIVES

LLEI 9/1993, de 30 de setembre, del patrimoni cultural català

(DOGC núm. 1807, d'11.10.1993)

DECRET 78/2002, de 5 de març, del Reglament de protecció del patrimoni arqueològic i paleontològic.

(DOGC núm. 3594, de 13.3.2002)

(Correcció d'errades DOGC núm. 3915, d' 1.7.2003)



Generalitat de Catalunya
Departament de Cultura
Serveis Territorials a Lleida

Expedient ARQ002PREV_00001125 (R/N 494/K0121-N-023-2021/1-32262) d'autorització d'una intervenció arqueològica preventiva a: Àrea afectada pel projecte de la planta solar fotovoltaica Juno Solar 1 (Alcarràs, Segrià), segons el procediment establert en l'article 14 i següents del Decret 78/2002, de 5 de març de 2002, del Reglament de protecció del patrimoni arqueològic i paleontològic.

Fets

1. En data 22 de desembre de 2020 (reg. d'entrada 9015-2152621/2020), el senyor Claudi Racionero Cots, administrador d'ECAFIR SL, ha presentat una sol·licitud d'autorització d'intervenció arqueològica preventiva de prospecció a l'àrea afectada pel projecte de la planta solar fotovoltaica Juno Solar 1 (Alcarràs, Segrià), del 13 al 15 de gener de 2021, sota la direcció de l'arqueòleg Francesc Florensa Puchol (Àtics SL).
2. En data 5 de gener de 2021 l'arqueòleg territorial ha emès informe favorable sobre la sol·licitud esmentada.
3. En data 5 de gener de 2021 el Servei d'Arqueologia i Paleontologia proposa autoritzar la intervenció.

Motivació

Projecte de construcció d'una planta solar fotovoltaica.

Fonaments de dret

1. Article 47 i següents de la Llei 9/1993, de 30 de setembre, del patrimoni cultural català (DOGC núm. 1807).
2. Decret 78/2002, de 5 de març de 2002, del Reglament de protecció del patrimoni arqueològic i paleontològic (DOGC núm. 3594).
3. Decret 304/2011, de 29 de març, de reestructuració del Departament de Cultura (DOGC núm. 5849, de 31.3.2011); i Resolució CMC/254/2010, de 8 de gener, de delegació de competències de la persona titular de la Direcció General del Patrimoni Cultural en les persones directores dels Serveis Territorials del Departament de Cultura i Mitjans de Comunicació (DOGC núm. 5566, de 12.2.2010).

Resolució

Per tot això, resolc:

1. **Autoritzar la realització d'una intervenció arqueològica preventiva d'acord amb les dades i condicions següents:**

Rambla d'Aragó, 8
25002 Lleida
Teléfono 973 27 92 00



Generalitat de Catalunya
Departament de Cultura
Serveis Territorials a Lleida

Lloc de la intervenció: Àrea afectada pel projecte de la planta solar fotovoltaica Juno Solar 1 (Alcarràs, Segrià).
Persona o institució autoritzada: ECAFIR SL.
Direcció de la intervenció: Francesc Florensa Puchol (Àtics SL).
Activitat autoritzada: prospecció.
Termini de realització: del 13 al 15 de gener de 2021.
Lloc de dipòsit provisional de les restes: magatzem d'Àtics, SL (carrer Torrent de les Piques, 36, 08304 Mataró).

La intervenció arqueològica autoritzada haurà de ser realitzada en els termes descrits en la documentació presentada per a la tramitació de l'expedient i d'acord amb les disposicions de la Llei 9/1993, del patrimoni cultural català, i del Decret 78/2002, del reglament de protecció del patrimoni arqueològic i paleontològic.

El termini de dos anys previst per a la presentació de la memòria, s'entendrà que comença a comptar a partir del dia en què ha finalitzat la intervenció.

2. **Notificar aquesta resolució, que no exhaureix la via administrativa, a la persona o entitat interessada i comunicar-li que contra aquesta pot interposar-hi recurs d'alçada davant la consellera de Cultura, en el termini d'un mes a comptar de l'endemà de la recepció d'aquesta notificació.**

Notificar, així mateix, aquesta resolució a l'ajuntament del municipi afectat, i comunicar-li que contra aquesta pot interposar-hi recurs contenciós administratiu davant el Tribunal Superior de Justícia de Catalunya, en el termini de dos mesos a comptar de l'endemà de la recepció d'aquesta notificació. Potestativament, dins el mateix termini, podrà efectuar el requeriment previ previst a l'article 44 de la Llei 29/1998, de 13 de juliol, de la jurisdicció contenciosa administrativa.

P.d. resolució CM/254/2010, DOGC 12.2.2010

Miquel Angel
Culleres Balaguero -
DNI 78074839M (SIG)

Resolució signada per Miquel Angel Culleres Balaguero - DNI 78074839M (SIG)
Mòdul de signatura electrònica del Departament de Cultura i Mitjans de Comunicació
DNI 78074839M (SIG)
Culleres Balaguero - DNI 78074839M (SIG)
Data: 2021-01-11 10:52:41

Director territorial

Rambla d'Aragó, 8
25002 Lleida
Teléfono 973 27 92 00

