

PLA DIRECTOR URBANÍSTIC DE LES ÀREES RESIDENCIALS
ESTRATÈGIQUES DE L'ÀMBIT DE SAFARETJOS

ÀREA RESIDENCIAL ESTRATÈGICA SAFARETJOS

Municipi
SANTA COLOMA DE GRAMENET

Títol del projecte
PROSPECCIÓ ARQUEOLÒGICA VISUAL

Autor del projecte
ELISENDA CURIÀ BARNÉS

Data
JUNY 2008

 **Generalitat
de Catalunya**

 **INCASÒL**
Institut Català
del Sòl

Departament de Política Territorial
i Obres Públiques
**Secretaria per a la Planificació
Territorial**

Departament de Medi Ambient
i Habitatge
Secretaria d'Habitatge

C/ Vallmanya nº 24
08461 - Sant Esteve de Palautordera
Tel/fax: 93 848 31 95
c.e. estrats@estrats.cat



Gestió del Patrimoni Cultural, S.L.

Elisenda Curià Barnés
Arqueòloga directora

Lluís Vila Bonamusa
Coordinador

PLA DIRECTOR URBANÍSTIC DE LES ÀREES RESIDENCIALS ESTRATÈGIQUES DE
L'ÀMBIT DE SAFARETJOS
AREA RESIDENCIAL ESTRATÈGICA SAFARETJOS (SANTA COLOMA DE GRAMENET)
PROSPECCIÓ ARQUEOLÒGICA VISUAL

DOCUMENT 1: MEMÒRIA

 **Generalitat
de Catalunya**

 **INCASÒL**
Institut Català
del Sòl

Departament de Política Territorial
i Obres Públiques
**Secretaria per a la Planificació
Territorial**

Departament de Medi Ambient
i Habitatge
Secretaria d'Habitatge

Índex

Fitxa tècnica	5
Motius de la intervenció	6
Localització	6
Marc geogràfic i geològic	7
Síntesi històrica i antecedents arqueològics	9
Marc legal de protecció del patrimoni cultural	11
Metodologia	12
Elements del patrimoni cultural	13
Conclusions i interpretació	14
Mesures correctores generals	14
Bibliografia	14
Plànols	16
Inventari d'elements	20
Annex fotogràfic	23

Fitxa tècnica

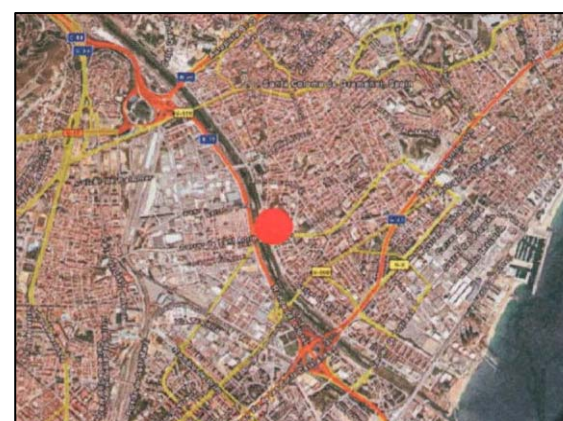
Nom de la intervenció	Safaretjos
Municipi	Santa Coloma de Gramenet
Comarca	Barcelonès
Coordenades UTM	x: 434171 y:4587762
Alçada	15 m s.n.m.
Tipus d'activitat	Prospecció arqueològica visual
Dates de la intervenció	27 de maig 2008
Arqueòleg director	Elisenda Curià Barnés
Arqueòleg auxiliar	Adriana Geladó i Prat
Coordinador	Lluís Vila Bonamusa
Infografia	Markary García Álvarez, Dani Moly Fernández
Promoció i finançament	INCASÒL
Superfície total del solar/jaciment	3,30 Ha

Motius de la intervenció

INCASOL, empresa pública de la Generalitat de Catalunya, ha previst l'execució dels contractes de consultoria i assistència tècnica per a la realització dels treballs de prospecció arqueològica derivats de l'elaboració dels Plans Directors Urbanístics de les Àrees Residencials Estratègiques de Catalunya (ARE).

Del conjunt de les ARE, Estrats sl té l'assignació dels treballs de prospecció superficial visual de l'ARE sector "Safaretjos", amb una superfície de 3,30 Ha, i localitzat a la riba esquerra del riu Besòs, en el municipi de Santa Coloma de Gramenet. Aquesta tasca té per objecte detectar i documentar la possible existència de restes arqueològiques i el perímetre aproximat que ocupen, així com documentar la possible existència d'altres elements d'interès del patrimoni cultural.

Localització



Municipi	Santa Coloma de Gramenet
Comarca	Barcelonès
Context	Zona semi urbana localitzada a la riba esquerra del riu Besòs. La zona es situa entre l'Avinguda de Mossén Pons i Robada i l'Avinguda de la Generalitat i la riba del Besós.
Coordenades UTM	x: 434171 y: 4587762
Alçada	15 m s.n.m.

Marc geogràfic i geològic

Santa Coloma de Gramenet es troba situada a l'est del riu Besòs, entre la Serralada de Marina i el pla de Badalona. Limita al nord amb el municipi de Montcada i Reixac, a l'est amb el de Barcelona, a l'oest amb el de Badalona i al sud amb el de Sant Adrià de Besòs. Fa 7 Km² de superfície, dels quals 5 són muntanya.

La topografia del municipi és bastant accidentada. Perpendicularment al riu Besòs corren tres serralades de nord a sud: la Serralada de Sant Mateu (que forma part de la Serra de Marina), la Serralada de les Mosques d'Ase (també anomenada Montserrat dels Pobres), i la Serralada de Sistrells (o d'en Mena). Aquestes tres serres formen entre elles dues valls (on discorrien antigament llurs rieres): la vall de Carcerenya (o vall Pallaresa) i la vall de Sistrells.

El punt més alt del municipi és el Turó del Pollo o Puig Castellar, amb 302 m.

Des del punt de vista de la morfologia, és fàcil d'identificar, al Barcelonès, dues grans unitats: la serra de Collserola i el Pla de Barcelona, tot i que convé veure, en cadascuna d'aquestes unitats, diverses particularitats.

La Serralada Litoral, en aquest sector, és un veritable *horst*. El seu vessant marítim davalla molt més suaument que el vessant septentrional o vallesà, que ho fa amb una certa brusquedat. Pel sud-est, va baixant fins a arribar a la successió de serrats disposats en línia paral·lela amb la carena principal. Aquests serrats són el turó de la Peira, en terres d'Horta i Vilapicina; el de la Rovira (261 m), conegut, des de la fil·loxera (1886), amb el nom de Muntanya Pelada; el turó del Carmel o d'en Móra, abans anomenat de l'Argentera (267 m); el d'en Falcó; el del Puget, que abans sembla que era anomenat puig d'Aguarn, el de Monterols (260 m). Aquests turons tenen, en general, una composició litològica anàloga a la de la Serralada, tot i que s'hi troben materials del Triàsic inferior amb sectors on apareixen, fins i tot, gresos roigs, que han originat topònims significatius, com és el de Font-rúbia, collada oberta en aquests materials més erosionables entre els turons del Carmel i el de la Creueta del Coll.

L'altra gran unitat morfològica del Barcelonès és el Pla de Barcelona, obert a la mar, limitat per la Serralada i, a migjorn, per la falla que segueix, ran de mar, des de Garraf i el turó de Montjuïc (173 m), que és el punt més elevat, pels turons dels Ollers, del Tàber, de les Falzies, de la Bota, etc., fins al turó de Montgat, més enllà del Besòs.

La falla, originada al moment de la fractura del Massís Catalano-balear, dibuixà el que, a grans trets, havia de ser la costa catalana. Per això, el pla inclinat del peu de Collserola és de basament paleozoic i d'estructura tabular, havent estat afectat per tots els moviments orogènics alpins. En el Miocè i el Pliocè, damunt el sòcol paleozoic se sedimentaren dipòsits marins, dels quals són testimonis el seguit de petits turons suau anomenats. La falla també és visible terra endins, en el pla. Si aquest va baixant suaument i d'una manera regular des de Collserola, en el punt de contacte entre la ciutat vella i l'eixample es produeix una ruptura de continuïtat amb la presència d'un salt o esglaó d'uns vint metres, clarament visible en la morfologia urbana: les baixades de Jonqueres, de la Via Laietana, dels carrers de les Moles, d'Astruc, de Jovellanos... És un salt que fou aprofitat per a la defensa, recolzant-hi les muralles, o per a l'economia, instal·lant a les Moles diversos molins per aprofitar el sallent. De l'esglaó cap a mar ja no hi ha sòcol de llicorella ni de granit, sinó un mantell al·luvial format per les

aportacions de les rieres, dels torrents, dels deltes dels rius veïns i del corrent litoral. Hom comprèn, vist tot el que s'ha dit, que al Pla es puguin distingir tres sectors. El pla inclinat, recobert per una heterogènia cobertora sedimentària. Originàriament, les aigües torrencials que baixaven de la serra aportaren diversos materials detrítics damunt el sòcol paleozoic. A causa de les variacions climàtiques (alternança de períodes glacials i interglacials), aquests materials presenten una estratificació ben notable, intercalant-se argiles roges, procedents de la descomposició de les llicorelles, i crostes calcàries. Damunt, es troba un gruix de sorres d'uns vuit metres de potència, veritable mantell aquífer. Finalment, en certs indrets, apareix un pedruscall mesclat amb argila que, en d'altres indrets, és substituït per un llim groguenc d'origen eòlic, conegut, a Barcelona, amb el nom de *loess* aportat en els períodes interglacials, secs i ventosos, de mar molt més llunyana. El pla de baix ocupa el sector comprès entre l'esglaó abans mencionat i la mar. En aquest sector no es troben els arrossegalls de pedrusca i de materials grossers, sinó que, en canvi, hi dominen materials al·luvials més fins aportats per rieres, torrents i les aigües d'escorrentiu que baixen de la serra i, també, pels corrents marins. Com és característic d'una bona part de la costa mediterrània, en aquest sector del pla es formaren maresmes i estanyols. Com que, històricament, la costa anà avançant —això és, la terra guanyà espai a la mar—, moltes d'aquestes albuferes i estanys anaren desapareixent, fet al qual contribuï, d'una manera clara, l'acció antròpica. Malgrat la seva desaparició, la seva presència arribà a temps no gaire reculats, i molts d'ells han continuat vius en els topònims actuals. Per això es troba en el sector de marina de Provençals, Banyols, conjunt d'estanys en les terres que presidia l'antic monestir de Santa Eulàlia del Camp, que es trobava per l'indret de l'actual passeig de Lluís Companys o Saló de Sant Joan, cap al Portal Nou; la Llavinera, estanys malsans, que es trobaven pel cantó de mar de Sant Martí; la Llacuna i la Llanera, o Lacunaria, que es troba citada, també, pel cantó del Llobregat, com a Estanno Lanarie; el ja tant esmentat stagnu de Porto, a la barriada de Port; l'estany del Cagalell, i tants d'altres.

Els turons de ran de mar es formaren en plegar-se els dipòsits marins que, en el Miocè i el Pliocè, s'havien sedimentat sobre el sòcol paleozoic. Els petits turons constitueixen l'alineació abans esmentada, sobresortint, considerablement, la muntanya de Montjuïc, inaccessible des del cantó de mar, vigia de la ciutat, lloc del seu primer emplaçament i fornadora dels materials amb els quals es bastí una bona part dels edificis monumentals de Barcelona. Dels altres turons, l'ús industrial, com en el cas del turó dels Ollers, pel sector dels carrers d'Escudellers i Nou de Sant Francesc, n'esborraren la presència, i d'altres quedaren dissimulats o submergits per l'urbanisme posterior (el Tàber, des de l'època romana; les Falzies, on s'aixeca la Llotja, la punta del Convent, el Molinar, la Bota...). Des de l'època romana ençà, la costa del Pla de Barcelona ha anat guanyant terreny a la mar, sobretot a causa dels arrossegaments del Besòs, que s'han afegit als que porta el corrent marí tangencial a la costa, el qual erosiona constantment les terres del Maresme. Són aquests materials els que anaren reblint els estanys i les albuferes abans citats i els que convertiren els turons de les illetes, primer, en tomboli, i després, els deixaren en terra ferma. Són aquests materials els que s'acumularen darrere l'escullera feta per a protegir el nou port i que arribaren a formar l'emplaçament de l'actual Barceloneta. Finalment, l'acció dels corrents de la mar, arrossegant els materials detrítics,

terraplenant badies i albuferes, ha ajudat a conferir a la costa del Pla de Barcelona el seu aspecte rectilini, sense entrants ni accidents notables.

En el cobertor quaternari del Pla de Barcelona, que gairebé sempre apareix com un recobriment discontinu i poc potent, els torrents s'encaixaren obrint barrancades i torrenteres, les quals, malgrat que sovint, per raó del règim pluviomètric de la regió, són eixutes o amb poca aigua, a les èpoques de pluja baixen atormentades, enduent-se pedrusca, còdols i terra a desdir. El Pla anà sofrint l'erosió d'aquestes aigües, i es creà, com a resultat, un territori més o menys ondulat, format per un seguit de valls, en general obertes, aproximadament paral·leles, amb interfluvis arrodonits. L'enfondiment de les valls fou afavorit per la natura tova dels materials quaternaris, malgrat la resistència a l'erosió oferta per les terrasses fluvials existents i per les crostes calcàries habituals de torturà. Però les argiles roges, el *loess* i els llims groguencs i les arenas, que són tots ells materials, en majoria, poc consolidats, cediren aviat, i els barrancs, sobretot en els sectors més propers a la serralada, ran de llurs capçaleres, adquiriren aviat una certa profunditat.

La inclinació general del Pla orientà clarament la xarxa hidrogràfica, que es fixà, finalment, en funció, també, d'un nivell de base divers. El resultat és que hom pot agrupar les dites rieres del Barcelonès en tres grans conjunts: un sector central, un altre a l'est dels serrats menors i un altre que dirigeix les aigües cap al sud-oest de Montjuïc. L'existència de relleus i careners de segon ordre que s'aixequen en el relleu uniforme del Pla, ajuda a separar i a individualitzar aquests grans grups.

Les rieres que componien aquestes tres grans unitats o conjunts portaven llurs aigües o als terrenys deltaics dels extrems oriental i ponentí del Pla, o a la Llacuna i el Clot, o a la vella i efímera badia del peu del Tàber, o, més al sud, a la depressió del Cagalell, entre Montjuïc i el Mont Tàber. Per això, es pot afirmar que cadascun dels tres grans conjunts era presidit per unes rieres majors que, en certa manera, conformaven la unitat: la riera de Sant Gervasi i la de Vallcarca, al sector central; la Riera Blanca i el Torrent Gornal, al sector del sud-oest i, al sector del nord-est, la riera d'Horta, que, de bon tros, és la riera que disposa de la conca de recepció més vasta, i forma el curs d'aigua més important del Pla de Barcelona.

El sector del nord, comprèn dues parts ben clares. Una, la dels torrents que porten les seves aigües directament al Besòs i, al llarg dels segles, han contribuït a formar el delta d'aquest riu. Són el torrent d'en Campanyà, el torrent del Pujollet o d'en Claris, el torrent de Sant Andreu, de tanta importància en la fixació de les comunicacions antigues, el torrent de Parellada, que baixa del Forat del Vent i del turó de la Peira, el torrent de l'Estalera, etc. Però, sobretot, aquest sector del nord de la ciutat és presidit per la riera d'Horta. La capçada d'aquesta riera constitueix un veritable ventall de cursos d'aigua que recullen les del vessant de Collserola, al nord del Tibidabo, i les del sector dels turons de la Rovira i del Guinardó i del gran solc intermedi que va d'Horta a la Bonanova. Els components de capçada de la riera d'Horta són el torrent dels Agudells, torrent de Sant Genís, torrent de Montbau, torrent Duran, torrent d'en Pallars, torrent de la Carabassa, etc. Tot aquest recull de cursos d'aigua havia convertit la fondalada d'Horta —rep el nom significatiu de la Clota— en un dels indrets més ben regats i amb més

hortes, jardins i safareigs. En la seva desembocadura, pràcticament, la riera d'Horta comparteix el delta del Besòs.

La situació geogràfica de la comarca, al costat de la mar i protegida vers l'interior per les muntanyes de la serra de Collserola, comporta que el seu clima sigui força favorable per a la instal·lació i residència humana. Aquest clima és de tipus mediterrani litoral, caracteritzat per unes temperatures normalment força suaus, i unes precipitacions no gaire abundants, més aviat escasses. Però aquesta suavitat es pot veure alterada en nombroses ocasions pel caràcter irregular de les precipitacions i de les temperatures.

Si bé la comarca gaudeix d'un mateix tipus de clima general, aquest presenta lleugeres modificacions segons l'àrea geogràfica. La proximitat o llunyania respecte a la mar, la situació amb relació a la plana o la muntanya, al nucli urbà o al seu exterior, són elements que cal tenir en compte, ja que comporten diferències, que encara que siguin petites són significatives. Un exemple bastant clar és el de l'anomenada "illa de calor" de Barcelona, que presenta unes temperatures superiors en 2-6°C a les que es registren a l'extraradi i entorn de la ciutat. En aquest sentit es pot afirmar que la presència humana a la comarca ha comportat canvis climàtics a l'àmbit del seu territori.

Les precipitacions denoten clarament el règim propi dels climes mediterranis, que es caracteritzen més aviat per ser escassos en les mitjanes anuals. Escassetat que no pot amagar, com en el cas de les temperatures, l'existència de precipitacions intenses, principalment a la tardor, però també a la primavera, que en molts casos provoquen inundacions, algunes d'elles amb conseqüències negatives i fins i tot tràgiques. Aquests dos elements, l'escassetat i les precipitacions ocasionals força intenses, junt amb una irregularitat força accentuada d'un any a un altre, comporten un alt grau de rigorositat, que contrasta amb la relativa benignitat que s'observa en el règim de temperatures.

Les precipitacions acostumen a ser quasi sempre en forma d'aigua, algunes vegades de pedra i molt rarament de neu, encara que aquestes puguin arribar alguna vegada a ser particularment intenses i importants, com la de l'any 1962.

Un element característic i definidor del clima de la comarca són els seus alts índexs d'humitat, que es mantenen més o menys regulars durant tot l'any, amb una mitjana anual de 67,3%. Aquesta humitat en una gran part és a causa de la proximitat de la mar, que comporta una aportació permanent d'aire humit vers l'interior, sobretot quan bufen amb més intensitat les marinades, al període de l'estiu.

Quant al règim de vents, aquests varien considerablement durant l'any, a causa sobretot de la proximitat del mar. Així, a l'hivern dominen els vents provinents de l'oest durant el dia, i els del nord a la nit, la qual cosa contribueix a fer baixar els índexs d'humitat. A la primavera hi ha vents de marinada i de llevant i també vents del nord al matí i del sud a la tarda. Els vents de llevant, que són els que provoquen aiguats, també bufen a la tardor. A l'estiu els més freqüents són els de marinada, que bufen sobretot al matí, ajuden a fer baixar un xic les temperatures i, com que són força humits, provoquen que la calor esdevingui xafogor.

Síntesi històrica i antecedents arqueològics

Diverses troballes arqueològiques de l'època neolítica i eneolítica, descobertes dins el terme de Santa Coloma de Gramenet, posen de manifest la presència d'agrupaments humans almenys des de l'any 3500 aC. El poblament més antic és el turonet més meridional on avui s'assenta el Sanatori de l'Esperit Sant. Es tracta d'un agrupament de fons de cabana els orígens els quals semblen ser del Neolític tardà o de l'Eneolític, amb mostres del bronze mitjà.

Sembla que entre els segles X i VI aC arribaren al pla del Besòs diverses migracions procedents del nord que confluïren, pocs temps més tard, en l'assentament de la tribu ibèrica dels laietans, establerta cap al segle VI o V aC al poblat del Puig Castellar, a l'extrem nord de l'actual municipi. Els laietans ocupaven tota la franja costanera des de Sitges fins a Blanes, i la seva cultura va sobreviure fins que el fort impacte de la conquesta romana (segle III aC) va suposar l'inici de la seva progressiva extinció. El poblat del Puig Castellar va ser abandonat probablement cap a principis del segle II aC.

No hi ha gairebé dades del poblament del terme en època romana i visigòtica. Hem de suposar que existien diverses vil·les disperses a la vall, prop del Besòs, molt influïdes per les ciutats veïnes: Baetulo (Badalona), activa fins el segle III dC, i Barcino (Barcelona). Després del relatiu abandonament que va suposar la invasió sarraïna, a partir del segle IX va iniciar-se el repoblament del sector. Els nous pobladors, vinguts del nord, devien conèixer la tradició del martiri de Santa Coloma (sacrificada pels romans a la Gàl·lia l'any 274, quan només tenia disset anys) i és probable que li dediquessin una església preromànica -a la qual podria pertànyer un capitell trobat el 1955 per Joan Vilaseca- i que hauria estat destruïda per Almansor el 985. En el mateix indret va ser edificat un nou temple romànic, documentat des de l'any 1019, que va subsistir com a parroquial durant més de set segles. Al voltant d'aquesta església va començar a formar-se el primer nucli urbà, que coexistia amb alguns antics masos, que van ser reconstruïts en aquella època.

Al segle XI la població total del terme no deuria passar les 30 llars o focs. Per donació del compte Ramon Berenguer I, estava sotmesa al domini senyorial del bisbe de Barcelona i, a partir del segle XIII, de la Pia Almoina. El terme, separat de les principals vies de comunicació, va mantenir la seva integritat social i una certa prosperitat al llarg de tota l'edat mitjana, tot i que s'accentuava progressivament la jerarquizació en benefici dels masos més puixants (Torre Balldovina, Torre Pallaresa...). La major part dels pagesos pagava els delmes a la Pia Almoina i alguns tenien masovers i jornalers. En la documentació de l'època apareixen citats per primer cop cognoms de gran tradició local, com els Grony, els Pascali, els Carcereny o els Pallarès. La població tenia la consideració de lloc forà dins el territori de la ciutat de Barcelona, sota la dependència del Consell de Cent, amb dret de refugi en cas de perill i amb deure de contribuir a l'edificació de les muralles (l'any 1367 cada mas de Santa Coloma va haver d'aportar-hi 24 sous).

Durant el segle XV tot el país es va veure assolat per catàstrofes naturals (epidèmies, terratrèmols...), incursions de la pirateria turca i guerres interiors, que van trasbalsar també la vida pacífica dels pagesos colomencs i els va obligar a satisfer gravosos impostos. Durant la guerra civil de 1462-1472 que va enfrontar el rei Joan II amb la Generalitat, hi va haver prop de la Torre Balldovina una batalla important (26 de novembre de 1471). Segons la crònica, el príncep Ferran, fill de Joan II, tenia presoners a la torre trenta cavallers. Per alliberar-los, la Generalitat hi va enviar 150 cavallers amb 4.000 homes de peu, els quals van ser derrotats severament, preludi de la capitulació definitiva que, un any després, va posar fi a la guerra.

Santa Coloma, a causa del seu relatiu aïllament i de la configuració física del terme, va patir menys els efectes de les diverses calamitats que van afectar el país. Per aquest motiu, les virulentes epidèmies de pesta del segle XVI, que van provocar una pèrdua important de la població i l'abandonament de moltes masies, no va tenir gaire conseqüències a Santa Coloma, que mantenia estable el seu cens a l'entorn dels 30 o 40 focs, i que fins i tot va ser refugi de patricis i dignataris barcelonins en diverses ocasions (el 1589 s'hi va refugiar el Consolat de Mar).

No és fins a la fi de la Guerra de Successió (el 1714) que la població del terme va començar a augmentar de forma ràpida (144 habitants el 1718, 731 habitants el 1787) en paral·lel a la prosperitat notable de l'agricultura, basada sobretot en els cereals, la vinya, les hortalisses i el cànem. El petit nucli urbà va començar a estendre's a mesura que augmentava la població i l'antiga església romànica va ser substituïda per un nou temple barroc (1761).

El segle XIX va començar amb dos fets tràgics. Una riuada del Besòs, el besossat de 1803, va provocar grans danys als conreus, i el 1808, durant la Guerra del Francès, soldats francesos van assaltar Santa Coloma i van assassinar 14 vilatans, i després es va produir la batalla de Santa Coloma (22 de setembre de 1808) en la qual Milans del Bosch, amb només 600 homes, va derrotar més de 2.200 francesos, i després, en la batalla de Sant Jeroni, les tropes napoleòniques es van imposar a les forces de Milans del Bosch, i van saquejar la població i van provocar enormes danys. Els estralls de la guerra, la inestabilitat política del regnat de Ferran VII i les epidèmies van causar misèria, fam i una davallada important de la població. A partir de mitjan segle es va iniciar un procés d'industrialització del municipi, basat en la indústria tèxtil i una evolució demogràfica positiva reforçada amb l'arribada dels primers immigrants, i és durant aquells anys que es configura el traçat urbanístic del primer eixample urbà amb noves i nombroses edificacions d'estiuejants.

El 1913 es comença a construir el pont sobre el Besòs, crucial per a la comunicació amb Barcelona per Sant Andreu, i la nova església de Santa Coloma. La població va seguir augmentant durant la primera meitat del segle XX, i es va arribar als 15.281 habitants el 1950, que deu anys després es duplicaren. Durant les dècades dels anys seixanta i setanta el procés immigratori adquireix

proporcions explosives i el cens passa dels 32.000 als 140.000 habitants en només vint anys, la majoria procedents d'Andalusia i d'Extremadura. Aquest fenomen provoca l'aparició dels nous barris repartits per tot el municipi, caracteritzats per un urbanisme caòtic, fruit de l'especulació i la improvisació. En arribar la democràcia, s'inicia un període de redreçament i transformació que ha dotat la ciutat de tota mena de serveis i ha millorat extraordinàriament les comunicacions, sobretot amb la construcció de nous ponts sobre el Besòs i l'arribada del Metro.

Les primeres restes d'agrupament humà foren descobertes pels components de la Secció d'Estudis de C.E. Puig Castellar, l'any 1954, va ser objecte de diverses prospeccions i es van estudiar les seves troballes. Es va arribar a la conclusió que era un poblat de cabanes d'uns 300 x 200m amb restes de sílex, ceràmica llisa, negra, carenades (datable als volts del 3000-2500 fins el 1200 aC).

Altres jaciments que es poden esmentar són el turó del Pollo (o Puig Castellar), els carrers de Joan Ràfols i Mossèn Camil Rossell, Can Butinyà o el Dolmen del Cau d'en Genís.

Des del segle IX fins al XII, podem esmentar la Torrassa (*Turris rotunda*), possiblement edificada en temps romà, per a vigilar la Via Augusta i la seva bifurcació vers la marina i el desguàs del riu Besòs, molt més terra endins que no pas ara. El Mas Baldoví, probablement adherit a la torre, seria l'actual Torre Balldovina. El Mas Carcereny que rebé el nom de la vall carcera on estava situat. El Mas o Torre de Guifred donà nom al turó de Puigfred, originat pel llatí Puio de Guifredo. És gairebé amb seguretat, la casa que, posteriorment, i quasi fins ara, en runes, anomenem la Torre Roja. Possiblement també són d'aquesta època, en el seu origen, can Franquesa, can Zam, can Calbet, la Pallaresa i la Torribera.

Altres jaciments destacats de la zona serien el Mas Fonollar o el carrer de la Plaça o dels Safaretjos.

Marc legal de protecció del patrimoni cultural

La importància dels béns culturals es troba clarament reconeguda en la Llei del Patrimoni Cultural Català que, recollint l'esperit de la Convenció de l'Haia, queda encapçalada amb la següent declaració: El patrimoni cultural és un dels testimonis fonamentals de la trajectòria i d'identitat d'una col·lectivitat nacional... Els béns que l'integren constitueixen una herència insubstituïble, que cal transmetre en les millors condicions a les generacions futures. La protecció, la conservació, l'acreciment, la investigació i la difusió del coneixement del patrimoni cultural és una de les obligacions fonamentals que tenen els poders públics.

Segons aquesta Llei (art.1): el patrimoni cultural català és integrat per els béns mobles i immobles relacionats amb la història i la cultura de Catalunya que per llur valor històric, artístic, arquitectònic, arqueològic, paleontològic, etnològic, documental, bibliogràfic, científic o tècnic mereixen una protecció i una defensa especials, de manera que puguin ésser gaudits pels ciutadans i puguin ésser tramesos en les millors condicions a les generacions futures.

El marc legal que regeix la protecció del patrimoni cultural de Catalunya és la Llei 9/93, publicada en el DOGC núm. 1807 de l'11 d'octubre de 1993. En relació al seu desplegament la normativa arqueològica es regeix pel Decret 78/2002, de 5 de març, Reglament de protecció del patrimoni arqueològic i paleontològic.

La LPCC estableix dues categories clarament diferenciades de protecció: els béns culturals d'interès nacional (BCIN) i els béns catalogats (BCIL i EPA).

Els béns culturals d'interès nacional (BCIN) queden definits a la Llei 9/93 com els béns més rellevants del patrimoni cultural català. Aquestes categories del patrimoni tenen per objectiu garantir la preservació, protecció i difusió del patrimoni de Catalunya. Per tal de poder actuar sobre qualsevol dels elements del patrimoni catalogat cal sol·licitar autorització a la Direcció General del Patrimoni de Cultura.

Els béns integrants del patrimoni cultural català que, tot i llur significació i importància, no compleixin les condicions pròpies dels béns culturals d'interès nacional han d'ésser inclosos en el Catàleg del Patrimoni Cultural Català (art. 15).

Els béns culturals d'interès local (BCIL) es defineixen com a béns catalogats de menor rellevància en relació al conjunt del patrimoni cultural català. Tal vegada s'hi reconeix, de forma explícita, les competències atorgades als ajuntaments en matèria de protecció del patrimoni. També és de destacar que, l'existència d'aquesta figura de protecció, permet interrelacionar-la amb els règims de protecció existents en la legislació urbanística municipal.

Es consideren espais de protecció arqueològica (EPA) els llocs que no han estat declarats d'interès nacional on, per evidències materials, per antecedents històrics o per altres indicis, es presumeix l'existència de restes arqueològiques o paleontològiques

D'una forma molt explícita la Llei crea una nova figura de protecció denominada espais de protecció arqueològica que equival a la categoria de BCIL o Bé Catalogat. Les EPA gaudeixen d'un marcat caràcter de protecció preventiva. La localització i delimitació d'una EPA no és arbitrària sinó que pot respondre a l'existència de dades orals, materials o documentals que hi situen restes arqueològiques o paleontològiques. Aquesta categoria es correspon al que tradicionalment s'ha denominat jaciment o zona expectativa arqueològica

Els béns no declarats són aquells béns apareguts de forma fortuïta o que, si bé han estat inventariats, no gaudeixen de cap de les categories de protecció. No obstant, la mateixa llei estableix que els jaciments apareguts de forma fortuïta, per tant, no catalogats, també resten protegits i subjectes a la legislació esmentada.

Metodologia

La metodologia de treball emprada per executar les tasques de prospecció són les pròpies de l'arqueologia i els estudis d'impacte sobre el patrimoni cultural. A partir de les dades i plànols oferts per l'Institut Català del Sòl, va analitzar-se l'àrea afectada per la urbanització de la zona.

Les tasques efectuades van consistir en la recollida d'informació bibliogràfica i documental relativa a l'existència de jaciments arqueològics, elements del patrimoni arquitectònic i etnogràfic. Amb posterioritat s'efectuà el treball de camp consistent en la prospecció visual dels terrenys afectats. Finalment, el conjunt de dades han estat processades i plasmades en el present document.

El treball de recerca bibliogràfica va consistir en la consulta de diversos llibres i enciclopèdies, així com l'Inventari del Patrimoni Arqueològic i Arquitectònic de Catalunya, amb l'objectiu de conèixer la possible existència d'informació relativa als béns immobles documentats a la zona d'estudi.

El treball de prospecció arqueològica preventiva va efectuar-se de forma intensiva i extensiva a totes les superfícies afectades. Per portar-ho a terme es seguí el que s'estableix en el "Decret 78/2002, de 5 de març de 2002, del Reglament de protecció del patrimoni arqueològic i paleontològic".

El criteri principal de treball va ésser prospectar les zones de forma individualitzada, segons la topografia i les divisions naturals existents. Cada zona va ser subdividida en eixos de tres metres de distància entre ells i cada eix era examinat de forma intensiva i extensiva al llarg del seu recorregut.

Els llocs on s'hi documenta algun tipus de bé moble o immoble s'anota en una fitxa de camp a través de la qual s'indicava el lloc de localització, amb la referència de Punt sobre un plànol, el tipus de resta i descripció de l'entorn. Els elements mobles van ser quantificats i descrits segons la seva tipologia per tal de poder categoritzar-los i identificar la cronologia, si era possible.

Per l'elaboració del present informe s'ha processat la informació de camp obtinguda plasmant cada un dels elements identificats a través d'una fitxa descriptiva on, a més, s'indica la categoria de protecció i el grau d'afectació. Així mateix, cada un dels Punts es marquen en el plànol proporcionat per INCASOL. Tot el procés del treball de camp ha estat documentat a través de fotografia digital.

Talment s'ha indicat, els resultats obtinguts a partir dels treballs previs s'han representat en els plànols. En aquests plànols, a més, s'indica la categoria de protecció del conjunt d'elements i dels sectors en general. De cada una d'aquestes categories se'n deriven les mesures correctores necessàries, exposades en cada una de les fitxes i a l'apartat de *Mesures correctores*.

A nivell metodològic s'ha cregut necessari establir categories destinades a la definició de l'element documentat, així com del grau d'afectació que podria estar subjecte aquest element a partir de les obres projectades. Aquestes categories tenen per objectiu esdevenir eines descriptives que permetin al lector interpretar, de forma ràpida, quin és el grau d'interès patrimonial de l'element i quin és el grau

d'afectació en el que podria trobar-se. Aquestes categories resten plasmades a la fitxa de cada un dels elements amb l'ítem Categoria i Grau d'Afectació.

La descripció de les categories descrites a continuació responen a la necessitat d'establir i definir uns criteris homogenis de protecció preventiva, a partir de la Llei 9/93, sobre aquells elements que no es troben catalogats. Així doncs, quan a través de la documentació bibliogràfica, oral o mitjançant una prospecció arqueològica s'ha documentat restes arqueològiques, aquestes es classifiquen en:

Patrimoni arqueològic:

Categoria 1: Jaciment

Corresponen a aquesta categoria els elements mobles i/o immobles que es conserven in situ, i presenten interès arqueològic i/o paleontològic: estructures constructives positives o negatives evidents, concentració de béns mobles, etc.

Categoria 2: Àrea d'Expectativa

Són aquells llocs on la documentació escrita, bibliogràfica, gràfica o oral esmenta l'existència de restes arqueològiques o paleontològiques de forma vaga. Dins aquest grup també s'inclouen aquelles àrees on s'hi ha documentat l'existència significativa de restes mobles o immobles de caràcter arqueològic.

Categoria 3: Àrea de Mínima Expectativa

Els llocs on s'hi documenta la presència de restes mobles de forma escassa, marginal i fora de context. També s'inclouen en aquesta categories les zones on es produeixen un moviment de terres superior als 9.000m³.

Béns Immobles:

En aquesta classificació s'inclouen tots aquells elements de caràcter arquitectònic i etnològic:

BI - 1 Edificis, elements arquitectònics o d'interès etnològic conservats de forma íntegra. Element destacat per la seva arquitectura o singularitat. Alt interès.

BI - 2 Edificis, elements arquitectònics o d'interès etnològic parcialment conservats. Dins aquest grup també s'inclouen aquells elements que són força comuns. Element d'interès.

BI - 3 Edificis, elements arquitectònics o d'interès etnològic en runes. En aquest grup també s'inclou aquells elements que són molt comuns o que n'existeixen molts exemplars Escàs interès.

Cada una de les àrees de protecció descrites poden ésser afectades en diferent mesura per les obres previstes. Per tal de descriure i avaluar el grau d'afectació sobre els béns s'estableixen els següents paràmetres a partir dels quals es proposen les mesures correctores:

Grau 1: quan l'element del patrimoni cultural es localitza en la zona directament afectada per les obres i en comporta la seva possible destrucció o modificació substancial.

Grau 2: quan els elements del patrimoni cultural resten afectats en alguna de les seves parts i el seu entorn immediat.

Grau 3: quan la possible execució de les obres comporten una alteració significativa de l'entorn immediat alterant, així mateix, les pròpies característiques del bé cultural.

Elements del patrimoni cultural

- Treballs de documentació bibliogràfica

Talment s'ha esmentat a l'apartat de *Metodologia*, la primera tasca efectuada va ser la de cercar bibliografia que pogués facilitar dades de la zona objecte de prospecció, amb posterioritat es va consultar les dades de l'Inventari del Patrimoni Arqueològic i Arquitectònic del Departament de Cultura de la Generalitat de Catalunya. Els resultats d'aquesta tasca han permès documentar un element del patrimoni cultural a la zona objecte d'estudi. Es tractaria de la Torre Roja (Punt 1), que surt nombrada a la cartografia de la zona. A part d'aquest punt també s'hauria de tenir en compte que a la zona que ocupa el parc del Molinet és on es situaven, segons la documentació històrica, alguns antics molins de la vil·la.

- Treballs de prospecció

En una segona fase es varen portar a terme els treballs de prospecció *in situ* segons els criteris generals ja descrits en l'apartat de metodologia.

L'objecte d'aquests treballs era la localització i identificació de béns mobles i/o immobles *in situ*. En relació als primers, a més de detectar-ne la seva presència, s'analitzaria la possible dispersió i/o concentració per tal d'identificar la categoria del bé. En cas de trobar-se fragments ceràmics serien recollits i analitzats per tal de poder identificar-ne possibles cronologies o etapes històriques. A partir de l'anàlisi de la major presència i/o distribució de fragments ceràmics s'indicaria la possible existència d'un jaciment, d'una zona d'expectativa o bé d'una zona de mínima expectativa.

Durant les tasques de prospecció no s'ha detectat cap element del patrimoni cultural. I s'ha pogut comprovar que el topònim de la Torre Roja que apareix a la cartografia treballada, no es correspon

amb cap tipus d'estructura visible que es pugui identificar amb les restes de l'antiga masia a la que fan referència les notícies històriques.

Respecte al parc del Molinet, tampoc s'han trobat evidències de la presència de restes arqueològiques relacionades amb els antics molins.

Conclusions i interpretació

Els treballs de recerca bibliogràfica i de documentació, portats a terme en primera instància, han permès constatar la inexistència d'elements del patrimoni cultural a la zona objecte d'estudi. Així mateix, l'anàlisi de les dades obtingudes a partir de **la prospecció arqueològica superficial** efectuada ha fet evident **la nul·la presència de bens del patrimoni cultural**

Només caldria destacar el cas de la Torre Roja. En la cartografia consultada, així com en la documentació històrica, es menciona la Torre Roja com un mas de segle XV. Durant les tasques de prospecció arqueològica visual no s'ha pogut documentar cap tipus de resta arqueològica, ja sigui moble o immoble, relativa a aquest jaciment.

Això, no obstant, no vol dir que no puguin existir restes d'aquest mas en el subsòl. És per aquest motiu que tot i no haver evidenciat restes arqueològiques de la **Torre Roja**, es proposa considerar la zona que indica la cartografia com a **Zona de Mínima Expectativa Arqueològica** i fer un seguiment arqueològic durant les remocions de terres que es produeixin amb motiu de les obres.

Igualment es considera la zona del **Parc del Molinet i el seu entorn** com a **Zona de Mínima Expectativa Arqueològica** i per tant s'hauria de preveure un control arqueològic en el moment en que es faci remoció de terres a la zona.

Mesures correctores generals

Si bé les mesures correctores ja estan explicitades a cada una de les fitxes corresponents, cal exposar-ne els criteris generals en aquest apartat. En aplicació a la Llei 9/93, Llei del Patrimoni Cultural Català, així com del Decret 78/2008, cal preveure una sèrie de mesures destinades a garantir la protecció del patrimoni del nostre país. Cal constatar que aquesta mateixa Llei també preveu que els béns no declarats, apareguts de forma fortuïta o que, si bé han estat inventariats, no gaudeixen de cap de les categories de protecció, han de ser salvaguardats i resten subjectes a la legislació esmentada.

Les mesures correctores proposades en aquest document han de ser coherents amb les categories de protecció que gaudeixen cada un dels elements identificats. En relació als elements identificats, a partir dels treballs de documentació i prospecció efectuats, és proposa un seguit de mesures preventives destinades a garantir la correcta documentació dels béns patrimonials. Així, es proposa que s'incorpori en el Projecte Executiu un programa de treballs compatibles amb la pròpia obra i que consideri la necessitat de portar a terme les següents tasques:

Patrimoni arqueològic

- Control / seguiment: es proposa la necessitat d'efectuar el seguiment arqueològic de les obres durant la fase d'estesa de la vegetació i dels moviments de terres. Aquest seguiment s'adequarà a les necessitats de l'obra, en els punts categoritzats com a Zones de Mínima Expectativa.
- Si a través de la realització del seguiment aparegués algun jaciment arqueològic, es farà necessari la realització de l'excavació en extensió, segons el procediment definit en el Decret 78/2002, del Reglament de protecció del patrimoni arqueològic i paleontològic de Catalunya.

Béns Immobles

No se n'ha documentat cap element de protecció.

Finalment, voldríem deixar constància que les dades aquí aportades són el resultat d'un treball de documentació i prospecció superficial. El descobriment d'altres jaciments arqueològics i paleontològics només pot ser possible a través d'intervencions en el subsòl. Aquesta circumstància no ens permet descartar la possibilitat que durant l'execució de les obres pogués aparèixer algun altre jaciment. Per aquest motiu es proposa que en el Projecte d'Obra es contempli la realització del seguiment arqueològic i es prevegi la possibilitat de portar a terme una excavació intensiva d'urgència en algun dels sectors.

Bibliografia

- SANMARTÍ, J.; GILI, E.; RIGO, A.; de la PINTA, J. (1992): *Els primers pobladors de Santa Coloma de Gramenet. Dels orígens al Món Romà*. Col·lecció Història de Santa Coloma,.
- VILASECA i SEGALÉS, Joan (1985): *Història general de Santa Coloma de Gramenet*. Edicions Metropol.
- MARTÍNEZ i HUALDE, A.(1989) Carta Arqueològica de Santa Coloma de Gramenet, Puig Castellar, Museu Torre Balldovina, 34. Pàgines 57-77.

PLA DIRECTOR URBANÍSTIC DE LES ÀREES RESIDENCIALS ESTRATÈGIQUES DE
L'ÀMBIT DE SAFARETJOS
AREA RESIDENCIAL ESTRATÈGICA SAFARETJOS (SANTA COLOMA DE GRAMENET)
PROSPECCIÓ ARQUEOLÒGICA VISUAL

DOCUMENT 2 PLÀNOLS

 **Generalitat
de Catalunya**

 **INCASÒL**
Institut Català
del Sòl

Departament de Política Territorial
i Obres Públiques
**Secretaria per a la Planificació
Territorial**

Departament de Medi Ambient
i Habitatge
Secretaria d'Habitatge



 ARE SAFARETJOS

0 1 2 3 4 5m



PLA DIRECTOR URBANÍSTIC DE LES ÀREES RESIDENCIALS ESTRATÈGIQUES DE L'ÀMBIT DEFRONT RIU BESÒS

AREA RESIDENCIAL ESTRATÈGICA SAFARETJOS (SANTA COLOMA DE GRAMANET)

Títol del projecte

ARE SAFARETJOS (SANTA COLOMA DE GRAMANET)

Autor del projecte

ELISENDA CURIÀ BARNÉS

Títol del Plànol

EMPLAÇAMENT ARE SAFARETJOS

Escala

A3 1:500

Núm. plànol

1

Data

JUNY 2008

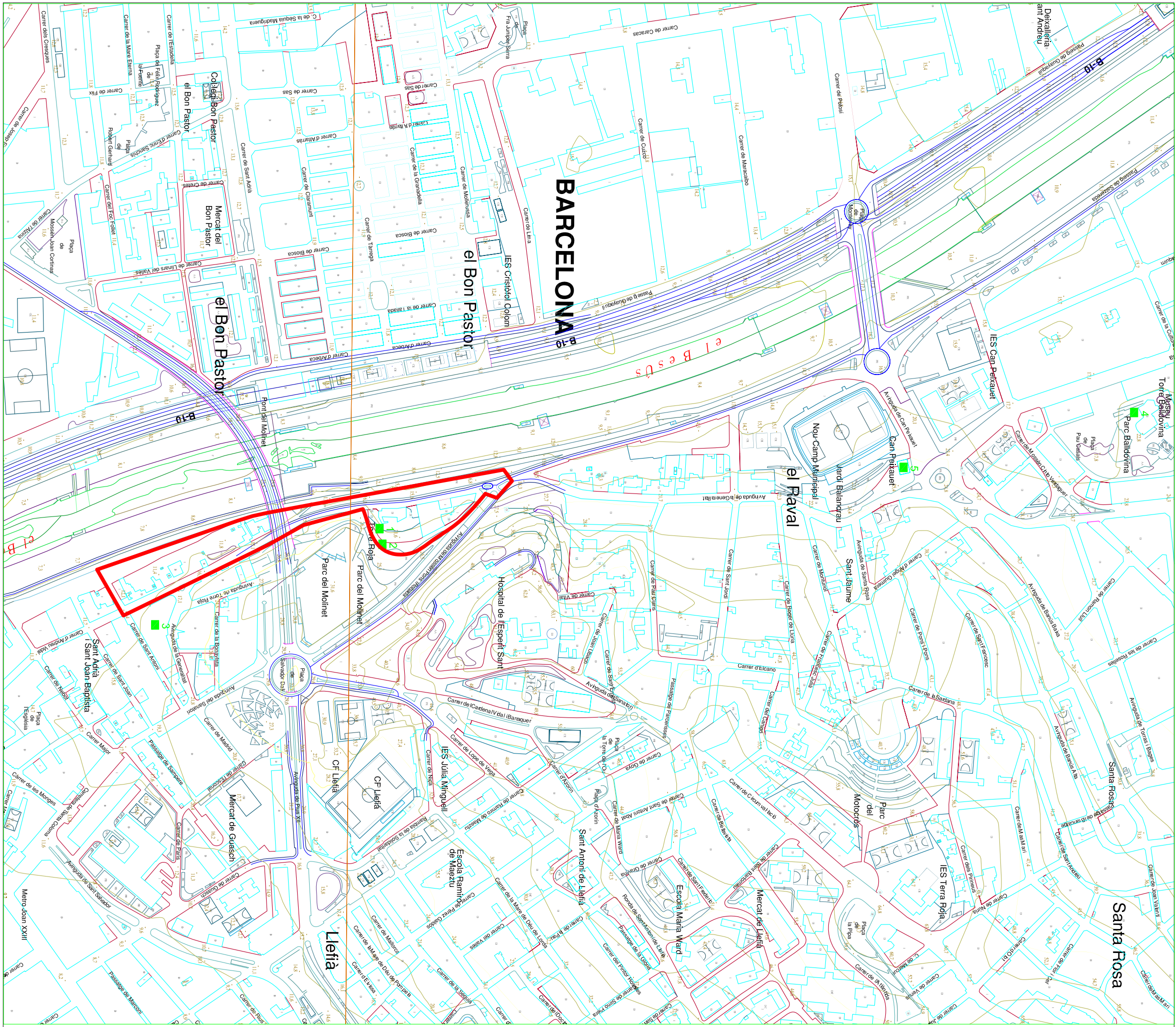
Full

1 de 1

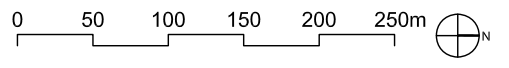


Departament de Política Territorial i Obres Públiques
Secretaria per a la Planificació Territorial

Departament de Medi Ambient i Habitatge
Secretaria d'Habitatge



- 1 Torre Roja
- 2 Parc del Molinet
- 3 Sanatori de l'Esprit Sant
- 4 Torre Balldovina
- 5 Masia de Can Peixauet



PLA DIRECTOR URBANÍSTIC DE LES ÀREES RESIDENCIALS ESTRATÈGIQUES DE L'ÀMBIT DEFRENT RIU BESÒS

ÀREA RESIDENCIAL ESTRATÈGICA SAFARETJOS (SANTA COLOMA DE GRAMANET)

Títol del projecte
ÀREA SAFARETJOS (SANTA COLOMA DE GRAMANET)

Autor del projecte
ELEISENDA CURIA BARNÉS

Títol del Plànol
ELEMENTS DEL PATRIMONI CULTURAL

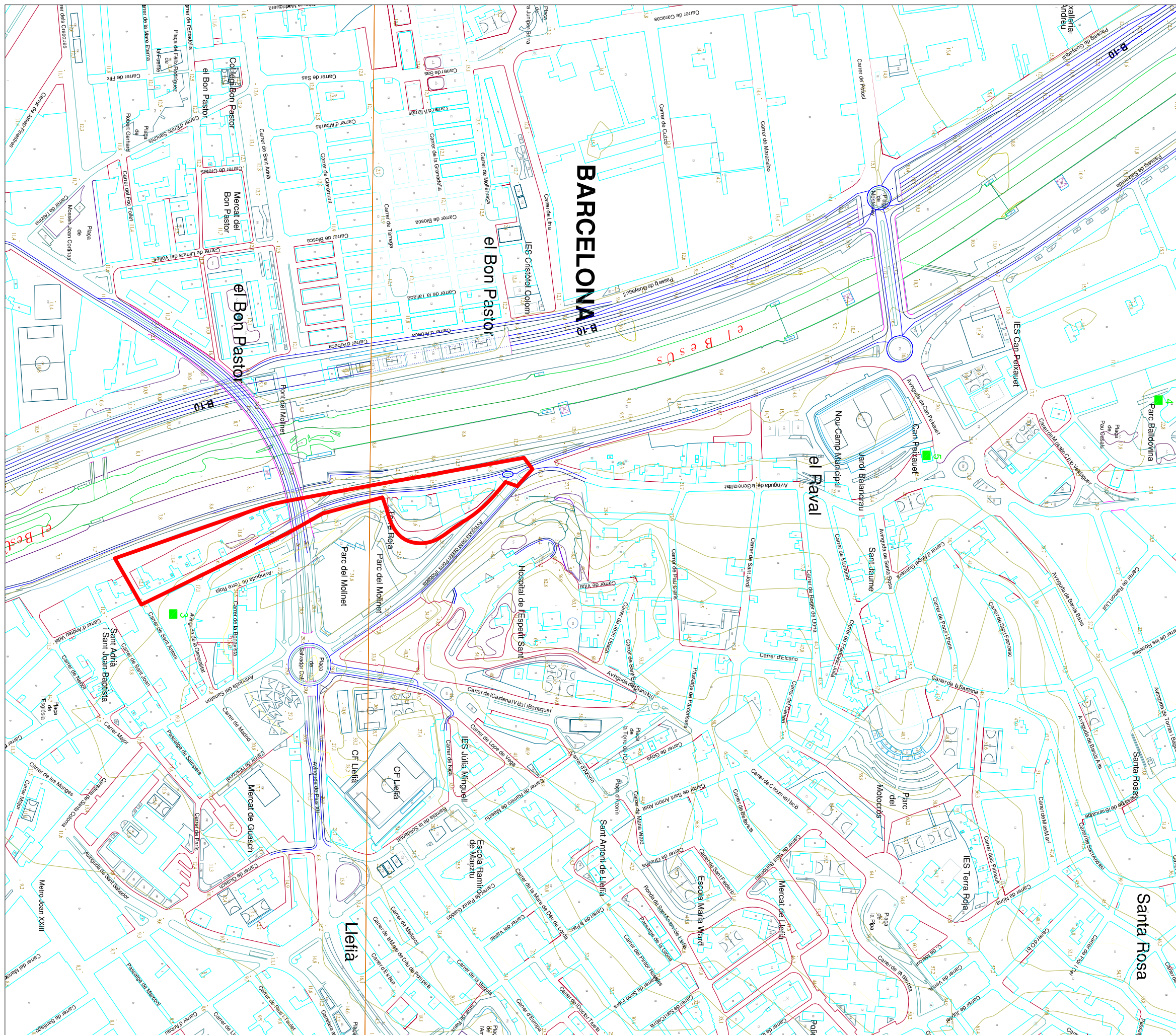
Escala: **A3 1:5000** Núm. plànol: **2**

Data: **JUNY 2008** Full: **1 de 1**

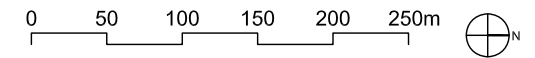
Generalitat de Catalunya
INCASÒL
Institut Català del Sòl

Departament de Política Territorial i Obres Públiques
Secretaria per a la Planificació Territorial

Departament de Medi Ambient i Habitatge
Secretaria d'Habitatge



- 3 Sanatori de l'Espirit Sant
- 4 Torre Balldovina
- 5 Masia de Can Peixauet



PLA DIRECTOR URBANÍSTIC DE LES ÀREES RESIDENCIALS ESTRATÈGIQUES DE L'AMBIT DEFRENT RIU BESÓS

AREA RESIDENCIAL ESTRATÈGICA SAFARETJOS (SANTA COLOMA DE GRAMANET)

Títol del projecte
ARE SAFARETJOS (SANTA COLOMA DE GRAMANET)

Autor del projecte
ELEISENDA CURIÀ BARNÉS

Títol del Plànol
ELEMENTS DEL PATRIMONI CULTURAL FORA DE LA ZONA PROSPECTADA

Escala
A3 1:5000

Data
JUNY 2008

Núm. plànol
3
 Full
1 de 1


Generalitat de Catalunya

INCASÒL
 Institut Català del S.C.I.
 Departament de Política Territorial i Ciutats Públiques
 Secretaria per a la Planificació Territorial
 Departament de Medi Ambient i Habitatge
 Secretaria d'Habitatge

PLA DIRECTOR URBANÍSTIC DE LES ÀREES RESIDENCIALS ESTRATÈGIQUES DE
L'ÀMBIT DE SAFARETJOS
ÀREA RESIDENCIAL ESTRATÈGICA SAFARETJOS (SANTA COLOMA DE GRAMENET)
PROSPECCIÓ ARQUEOLÒGICA VISUAL

DOCUMENT 3: FITXES D'ELEMENTS

 **Generalitat
de Catalunya**

 **INCASÒL**
Institut Català
del Sòl

Departament de Política Territorial
i Obres Públiques
**Secretaria per a la Planificació
Territorial**

Departament de Medi Ambient
i Habitatge
Secretaria d'Habitatge

Inventari d'elements

- Elements documentats dins el perímetre de l'ARE

Patrimoni arqueològic

Punt: 1 Arq.

Nom: Torre Roja

Tipus d'element localitzat: No s'hi localitzen restes.

Descripció: Hi ha poques notícies sobre la Torre Roja. El segle XV la posseïa en Bonaventura de Tristany. Segons notes facilitades per en Joaquim Font i Cussó, cap a la fi del segle XVII, en Bonaventura de Tristany va adquirir el Mas Castellar (can Paxauet) a Pere Bertran (citada a la història coneguda de dita torre).

L'any 1820, la Torroja era propietat de Pere González i el seu arrendatari, el 1846, fou en Josep Viltró. El domini útil de la finca per part d'aquests era molt antiga.

A través d'un vell dibuix de l'església de Sant Adrià, en la qual s'hi veu al fons la Torre Roja, es pot dir que el mas va ser objecte d'una important restauració al segle XVIII.

Categoria d'element: Cat. 3. Zona de Mínima Expectativa

Grau d'afectació: 1. Àrea afectada directament per les obres previstes.

Mesures correctores:

- Seguiment arqueològic dels treballs de moviment de terres que es facin en el moment de les obres.
- Documentació fotogràfica dels treballs.
- Memòria descriptiva dels treballs i dels resultats documentant.

Punt: 2 Arq.

Nom: Parc del Molinet

Tipus d'element localitzat: No s'hi localitzen restes.

Categoria d'element: Cat. 3. Zona de Mínima Expectativa

Descripció: A la zona que actualment ocupa el parc del Molinet, la documentació històrica hi situa la presència de diferents molins de la vila.

Grau d'afectació: 1. Àrea afectada directament per les obres previstes.

Mesures correctores:

- Seguiment arqueològic dels treballs de moviment de terres que es facin en el moment de les obres.
- Documentació fotogràfica dels treballs.
- Memòria descriptiva dels treballs i dels resultats documentant.

Béns Immobles

No se n'ha documentat cap.

- Elements documentats a l'entorn de l'ARE

Patrimoni arqueològic

No hi ha cap element

Béns Immobles

Punt: 3 BI

Nom: Sanatori de l'Esperit Sant

Tipus d'element localitzat: Edifici d'estil noucentista (1917)

Descripció: Del segle XX (1917), d'estil noucentista amb dos edificis i amb ampliacions i adaptacions, i a més es troben comunicats subterràniament. El pavelló B és el més interessant.

Categoria d'element: BI - 1

Punt: 4 BI

Nom: Torre Balldovina

Tipus d'element localitzat: Torre

Descripció: Datada als segles XI-XVIII-XX (1913). Va ser restaurada l'any 1982-7. És d'estil popular i modernista. Va ser construïda aprofitant una torre de defensa existent. La imatge actual és, en bona part, el resultat de les obres efectuades el XVIII, amb un cos de planta irregular. L'afegitó del segle XX utilitza el maó vist en arqueries neogòtiques i es disposa perpendicular a la façana antiga. Durant dos segles fou residència de la família Sagarra, des dels quals passà a ser propietari l'Ajuntament de Santa Coloma que l'ha destinat a centre cultural i museu de la població.

Els seus propietaris foren també ho foren del Molí d'en Tristany, pròxim a la torre, molí que en els seus darrers temps fou conegut amb el nom de "El Molinet".

Categoria d'element: BI 1

Protecció existent:: BIC Monument R-I-51-5685.

Punt: 5 BI

Nom: Masia de Can Peixauet

Tipus d'element localitzat: Masia

Descripció: De planta baixa i dos pisos. Amb un cos principal paral·lelepipèdic al qual s'hi afegixen altres cossos. Té l'aspecte típic d'una masia basilical de la costa. Va rebre una reforma al segle XIX que li aportà la torreta central i l'estucat dels murs. Anteriorment era el Mas Vilallonga i el Mas Castellar. Dels segles XVII-XVIII-XIX. Estil Popular. Enderrocada el 1999.

Categoria d'element: Destruït.

PLA DIRECTOR URBANÍSTIC DE LES ÀREES RESIDENCIALS ESTRATÈGIQUES DE
L'ÀMBIT DE SAFARETJOS
AREA RESIDENCIAL ESTRATÈGICA SAFARETJOS (SANTA COLOMA DE GRAMENET)
PROSPECCIÓ ARQUEOLÒGICA VISUAL

DOCUMENT 3: ANNEX FOTOGRÀFIC

 **Generalitat
de Catalunya**

 **INCASÒL**
Institut Català
del Sòl

Departament de Política Territorial
i Obres Públiques
**Secretaria per a la Planificació
Territorial**

Departament de Medi Ambient
i Habitatge
Secretaria d'Habitatge

Annex fotogràfic



Vista de la zona prospectada entre la riba esquerra del riu Besòs i l'Avinguda de la Generalitat



Accés al parc del Molinet des de l'avinguda Mossèn Pons i Robada



Zona prospectada des del Parc del Molinet



Talús de terres del Parc del Molinet, des de l'Avinguda de la Generalitat



Parc del Molinet, zona on es situa la Torre Roja



Vista general de l'Avinguda de la Generalitat



Zona d'horts i cases situada entre el Parc del Molinet i l'Avinguda de la Generalitat



Vista de la prospecció entre l'Avinguda de la Generalitat i la riba esquerra del riu Besòs



Sanatori o Hospital de l'Esperit Sant.