

PLA DIRECTOR URBANÍSTIC DE LES ÀREES RESIDENCIALS
ESTRATÈGIQUES DE L'ÀMBIT DE LA REMONTA

ÀREA RESIDENCIAL ESTRATÈGICA LA REMONTA

Municipi
HOSPITALET DE LLOBREGAT

Títol del projecte
PROSPECCIÓ ARQUEOLÒGICA VISUAL

Autor del projecte
PAZ BALAGUER NADAL

Data
AGOST 2008

 **Generalitat
de Catalunya**

 **INCASÒL**
Institut Català
del Sòl

Departament de Política Territorial
i Obres Públiques
**Secretaria per a la Planificació
Territorial**

Departament de Medi Ambient
i Habitatge
Secretaria d'Habitatge

C/ Vallmanya nº 24
08461 - Sant Esteve de Palautordera
Tel/fax: 93 848 31 95
c.e. estrats@estrats.cat



Gestió del Patrimoni Cultural, S.L.

Paz Balaguer Nadal
Arqueòloga directora

Lluís Vila i Bonamusa
Coordinador

PLA DIRECTOR URBANÍSTIC DE LES ÀREES RESIDENCIALS ESTRATÈGIQUES DE
L'ÀMBIT DE LA REMONTA
AREA RESIDENCIAL ESTRATÈGICA LA REMONTA (HOSPITALET DE LLOBREGAT)
PROSPECCIÓ ARQUEOLÒGICA VISUAL

DOCUMENT 1: MEMÒRIA

 **Generalitat
de Catalunya**

 **INCASÒL**
Institut Català
del Sòl

Departament de Política Territorial
i Obres Públiques
**Secretaria per a la Planificació
Territorial**

Departament de Medi Ambient
i Habitatge
Secretaria d'Habitatge

Índex

Fitxa tècnica	5
Motius de la intervenció	5
Motius de la intervenció	6
Localització	6
Marc geogràfic i geològic	7
Síntesi històrica i antecedents arqueològics	8
Marc legal de protecció del patrimoni cultural	10
Metodologia	11
Elements del patrimoni cultural	12
Conclusions i interpretació	12
Mesures correctores generals	13
Bibliografia	13
Plànols	15
Annex fotogràfic	21

Fitxa tècnica

Nom de la intervenció	La Remonta
Municipi	Hospitalet de Llobregat
Comarca	Barcelonès
Coordenades UTM	x: 424240 / y: 4579376
Alçada	14,6 m s.n.m.
Tipus d'activitat	Prospecció arqueològica visual
Dates de la intervenció	11 d'agost de 2008
Arqueòleg director	Paz Balaguer Nadal
Arqueòleg auxiliar	Marta Maragall Moreno
Coordinador	Lluís Vila i Bonamusa
Infografia	Markary García Álvarez, Dani Moly Fernández
Promoció i finançament	INCASÒL
Superfície total del solar/jaciment	5,68 Ha

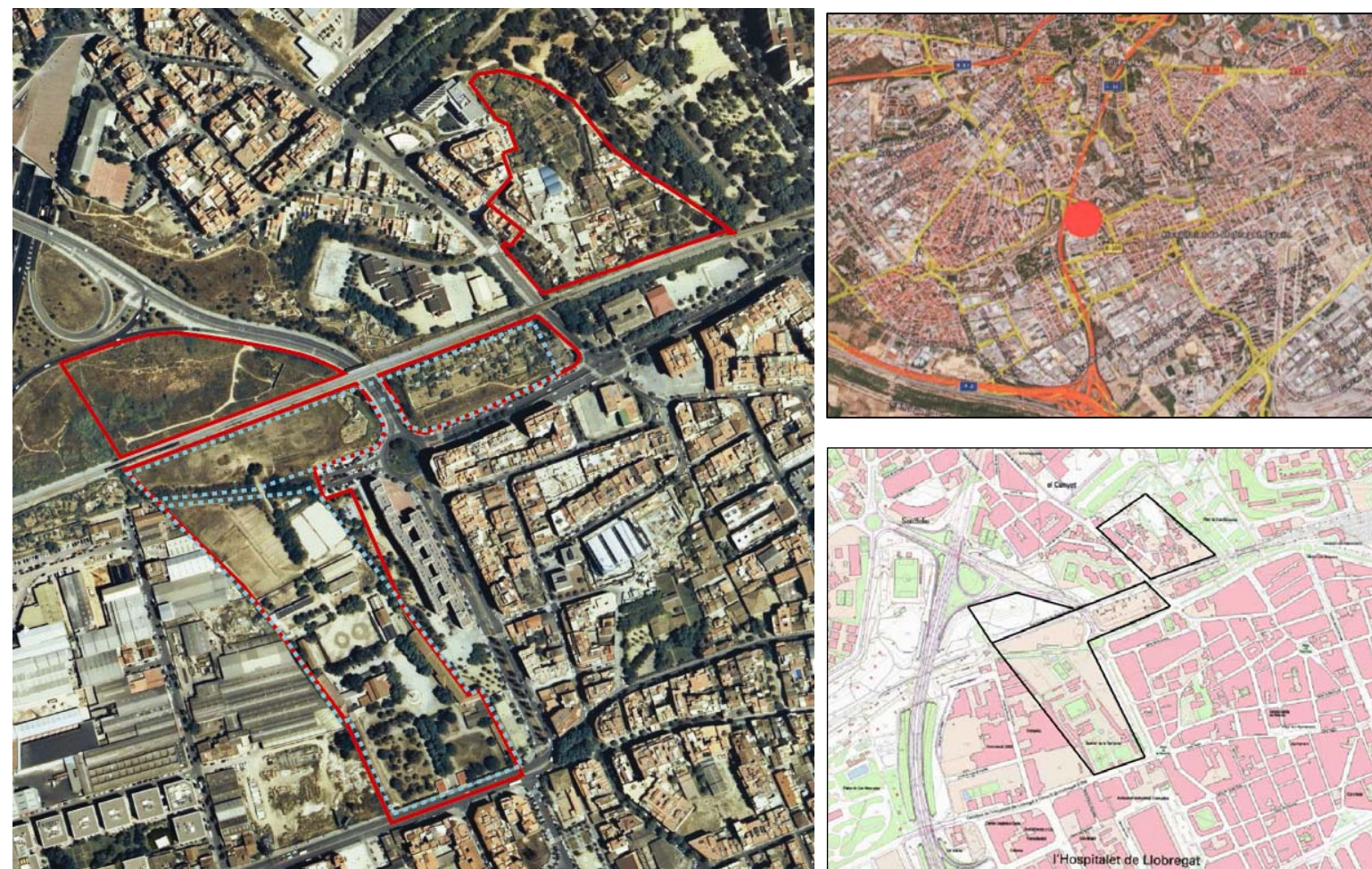


Motius de la intervenció

INCASOL, empresa pública de la Generalitat de Catalunya, ha previst l'execució dels contractes de consultoria i assistència tècnica per a la realització dels treballs de prospecció arqueològica derivats de l'elaboració dels Plans Directors Urbanístics de les Àrees Residencials Estratègiques de Catalunya (ARE).

Del conjunt de les ARE, Estrats sl té l'assignació dels treballs de prospecció superficial visual de l'ARE sector "La Remonta", amb una superfície de 5,68 Ha, i localitzat a la zona oest del municipi de L'Hospitalet de Llobregat. Aquesta tasca té per objecte detectar i documentar la possible existència de restes arqueològiques i el perímetre aproximat que ocupen, així com documentar la possible existència d'altres elements d'interès del patrimoni cultural.

Localització



Municipi	L'Hospitalet de Llobregat
Comarca	Barcelonès
Context	Zona semi urbana caracteritzada per la presència del quarter de La Remonta i camps en bona part de la seva superfície. Aquesta zona es troba delimitada per la línia de ferrocarril de rodalies C-4 i la carretera de l'Hospitalet de Llobregat a Cornellà de Llobregat.
Coordenades UTM	424240/4579376
Alçada	14,6 m s.n.m.

Marc geogràfic i geològic

El terme municipal de L'Hospitalet de Llobregat té una superfície de 12,56 Km² i pertany a la comarca del Barcelonès, situant-se entre els municipis de Barcelona, Esplugues, Cornellà i el Prat de Llobregat; a la riba esquerra del riu Llobregat. La seva situació estratègica dins l'àrea metropolitana de Barcelona, en la confluència d'una important xarxa de comunicacions, fa de l'Hospitalet un municipi atractiu per l'activitat econòmica.

Dins del terme municipal de L'Hospitalet de Llobregat es poden distingir dues zones geogràficament diferents, la Marina i el Samontà.

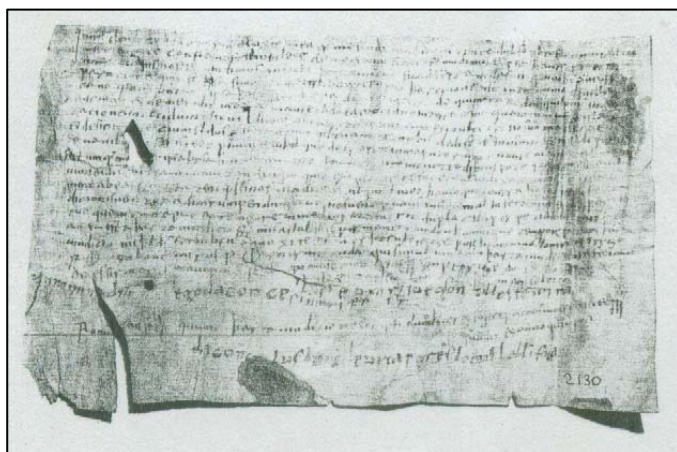
La Marina forma part del delta del riu Llobregat i es caracteritza per estar formada per terres baixes i planes, amb altituds que oscil·len entre 5 i 20 metres. Geològicament, aquest sector es correspon amb sorres i llims d'origen al·luvial i concentra prop del 75% de la superfície del terme municipal, incloent-hi els barris de Sant Josep, Santa Eulàlia, Polígon Gornal, Gran Via Sud, Bellvitge, la Bomba, Marina i Can Pi.

El Samontà (equivalent a terra de secà) és el sector nord del terme; està format per turons de poques desenes d'alçada, como el turó de La Torrassa (45 m), el turó de les Planes (55 m) i el turó de Can Serra. Aquests turons estaven separats per rieres i torrents, com la riera Blanca, el torrent Gornal o el torrent de Can Oliveres, tots procedents de la vessant sud del puig de Sant Pere Màrtir (399 m). Geològicament, aquest sector està format per argiles vermelles i llims groguencs del període Quaternari, amb abundants concrecions calcàries (nòduls irregulars) i còdols procedents dels relleus propers. Per sota d'aquests materials quaternaris hi ha argiles pliocèniques. Aquests materials afloren bé a la zona del cementiri, als voltants de Can Boixeres i a la zona de la riera del Canyet.

El límit sud del Samontà ve marcat pel traçat que segueix el ferrocarril. Aquest sector comprèn una mica més de la quarta part de la superfície del terme municipal i inclou els barris de Collblanc, La Torrassa, La Florida, Les Planes, Pubilla Casas, Can Serra i Sanfeliu. Els materials argilosos que formen el Samontà havien estat explotats intensament fa anys, per tal de subministrar la matèria primera a les nombroses bòbiles que hi havia a L'Hospitalet.

Síntesi històrica i antecedents arqueològics

La referència escrita més antiga que posseïm del que és avui en dia L'Hospitalet del Llobregat és un document de l'any 908, que situa la venda d'una casa i dues mujades de terra al terme de la *villa Provintiana*.



Document de l'any 908. Extret de: AAVV (1997): p. 24.

L'any 1101 fou consagrada pel bisbe de Barcelona i abat de Sant Cugat, Berenguer Folc, l'església parroquial de Santa Eulàlia de Provençana (barri de Santa Eulàlia), al voltant de la qual es va crear un petit agrupament de cases. En el document s'explicaven els límits territorials d'aquesta parròquia: *“L'esmentada església té com a límits i afrontacions on rep el delme i la primícia: per la banda est, el coll de Codines i fins a la vila de Sants i des del cim de Sant Pere Màrtir (mont d'Orsa) fins al castell de Port; al sud, amb el mar; a l'oest amb el riu Llobregat i amb el coll de la Gavarra; i al nord, amb el forn de Merlí i amb l'esmentat Sant Pere Martir”*. Però, al mateix temps, també existia un hàbitat dispers caracteritzat per masies allunyades les unes de les altres, envoltades de pastures, terres conreades, terres ermes i terres comunals.

Cap als inicis del segle XIII, molt a prop d'una hisenda anomenada la Torre Blanca (en el barri del centre, situada a l'antic camí ral i esmentada per la documentació des del segle XI), s'hi fa un petit hospital (que sembla que també funciona com hostal d'allotjament de viatgers) entorn del qual sorgirà la futura vila. Aquest serà l'origen del topònim actual de L'Hospitalet.

Al segle XIV, el nucli de l'hospital ja té cementiri i, al segle XV, la denominació de La Pobla, referida al nucli, guanya terreny.

En arribar el segle XVI, L'Hospitalet ja té aparença de poble totalment conformat. Bon exemple d'això són els edificis de Can Sumarro, del Museu d'Història, de la Talaia, etc..., que actualment encara es conserven i que formen part del patrimoni arquitectònic, històric i artístic de la ciutat.

A principis del segle XVII es beneeix la nova església parroquial de Santa Eulàlia, edificada des de mitjans de segle XVI.

Malgrat que al llarg de la seva història L'Hospitalet ha estat un poble tradicionalment agrícola, a finals del segle XVIII es començaren a instal·lar les primeres fàbriques tèxtils. Però no fou fins als inicis del segle XX que la ciutat experimentà un gran desenvolupament industrial i, com a conseqüència d'això, un espectacular creixement demogràfic.

Entre els anys 1965 i 1986 va ser el període de màxima especulació urbanística, sota el mandat de l'alcalde José Matías España. Durant la dècada dels anys 60 i 70 del segle passat, es varen definir els barris nous de l'Hospitalet: la Florida, Pubilla Casas, Sanfeliu, Bellvitge, Can Serra i el Gornal, sense cap planificació urbanística. Amb plans parcials constantment modificats, i l'Hospitalet es va convertir en una ciutat dormitori, dependent de Barcelona.

D'una banda, els barris històrics de la ciutat, Centre, Santa Eulàlia, Sant Josep i Collblanc-la Torrassa, van perdre pes percentual en el conjunt de la ciutat i, entre els barris nous, primer es van anar estructurant aquells que immediatament després de la guerra van anar creixent com a petites urbanitzacions a la banda de muntanya i que finalment donaren lloc als barris que avui coneixem com la Florida, Pubilla Casas i Sanfeliu.

A la dècada dels anys 60 s'inicia un nou model urbanístic, els polígons, barris promoguts per una immobiliària on tots els edificis són pràcticament iguals, com Bellvitge, Can Serra i, més tard, el Gornal.

El barri de la Florida antigament era conegut com les Planes i albergava vinyes, garrofers i bòviles. Limita a llevant amb Collblanc-la Torrassa, a ponent amb la Pubilla Casas i serveix de límit a l'avinguda d'Isabel la Catòlica, i al sud amb el Centre: la RENFE fa de partió.

Quant als antecedents arqueològics de L'Hospitalet del Llobregat, cal esmentar la gran varietat cronològica que els estudis de les restes documentades han establert. Aquestes abracen des del període Neolític (aproximadament 3000 anys abans de Crist) fins a l'edat mitjana passant pels períodes ibèric, iberoromà, romà republicà i romà alt imperial.

La masia de la Torrassa, segons el Pla Especial de Protecció del Patrimoni Arquitectònic (PEPPA) de l'any 2001, està protegida com a Àrea de protecció arqueològica preventiva. Els antecedents arqueològics més directament relacionats amb la casa els podríem situar al segle XII, tot i que també s'han efectuat troballes anterior, com el cas de la documentació d'una sitja d'època ibèrica que contenia algunes peces del segle IV a.C. i posteriors. Aquesta estructura fou excavada l'any 1934, al costat de la via del ferrocarril, en el barri de La Torrassa.

Un altre antecedent d'aquest període seria la sitja documentada dins dels terrenys de la fàbrica Vanguard, situada relativament a prop de la masia, a la zona de Santa Eulàlia. En aquest cas, la datació de les restes documentades aporta una cronologia establerta entre el 120 a.C. i el 50 a.C.

Per últim, l'antiga església de Santa Eulàlia de Provençana, on les excavacions arqueològiques realitzades a la zona han establert una cronologia inscrita dins del segle I a.C. I és precisament als voltants d'aquesta església on es va documentar el famós baix relleu del Cap de Medusa, que formava part d'un monument funerari situat, probablement, al costat d'una via romana. La datació d'aquest element s'ha establert entre el 120-125 d.C i finals del segle II d.C.



Fig. 4. *Cap de Medusa*. Extret de: AAVV (1997): p. 28

Marc legal de protecció del patrimoni cultural

La importància dels béns culturals es troba clarament reconeguda en la Llei del Patrimoni Cultural Català que, recollint l'esperit de la Convenció de l'Haia, queda encapçalada amb la següent declaració: El patrimoni cultural és un dels testimonis fonamentals de la trajectòria i d'identitat d'una col·lectivitat nacional... Els béns que l'integren constitueixen una herència insubstituïble, que cal transmetre en les millors condicions a les generacions futures. La protecció, la conservació, l'acreciment, la investigació i la difusió del coneixement del patrimoni cultural és una de les obligacions fonamentals que tenen els poders públics.

Segons aquesta Llei (art.1): el patrimoni cultural català és integrat per els béns mobles i immobles relacionats amb la història i la cultura de Catalunya que per llur valor històric, artístic, arquitectònic, arqueològic, paleontològic, etnològic, documental, bibliogràfic, científic o tècnic mereixen una protecció i una defensa especials, de manera que puguin ésser gaudits pels ciutadans i puguin ésser tramesos en les millors condicions a les generacions futures.

El marc legal que regeix la protecció del patrimoni cultural de Catalunya és la Llei 9/93, publicada en el DOGC núm. 1807 de l'11 d'octubre de 1993. En relació al seu desplegament la normativa arqueològica es regeix pel Decret 78/2002, de 5 de març, Reglament de protecció del patrimoni arqueològic i paleontològic.

La LPCC estableix dues categories clarament diferenciades de protecció: els béns culturals d'interès nacional (BCIN) i els béns catalogats (BCIL i EPA).

Els béns culturals d'interès nacional (BCIN) queden definits a la Llei 9/93 com els béns més rellevants del patrimoni cultural català. Aquestes categories del patrimoni tenen per objectiu garantir la preservació, protecció i difusió del patrimoni de Catalunya. Per tal de poder actuar sobre qualsevol dels elements del patrimoni catalogat cal sol·licitar autorització a la Direcció General del Patrimoni de Cultura.

Els béns integrants del patrimoni cultural català que, tot i llur significació i importància, no compleixin les condicions pròpies dels béns culturals d'interès nacional han d'ésser inclosos en el Catàleg del Patrimoni Cultural Català (art. 15).

Els béns culturals d'interès local (BCIL) es defineixen com a béns catalogats de menor rellevància en relació al conjunt del patrimoni cultural català. Tal vegada s'hi reconeix, de forma explícita, les competències atorgades als ajuntaments en matèria de protecció del patrimoni. També és de destacar que, l'existència d'aquesta figura de protecció, permet interrelacionar-la amb els règims de protecció existents en la legislació urbanística municipal.

Es consideren espais de protecció arqueològica (EPA) els llocs que no han estat declarats d'interès nacional on, per evidències materials, per antecedents històrics o per altres indicis, es presumeix l'existència de restes arqueològiques o paleontològiques

D'una forma molt explícita la Llei crea una nova figura de protecció denominada espais de protecció arqueològica que equival a la categoria de BCIL o Bé Catalogat. Les EPA gaudeixen d'un marcat caràcter de protecció preventiva. La localització i delimitació d'una EPA no és arbitrària sinó que pot respondre a l'existència de dades orals, materials o documentals que hi situen restes arqueològiques o paleontològiques. Aquesta categoria es correspon al que tradicionalment s'ha denominat jaciment o zona expectativa arqueològica

Els béns no declarats són aquells béns apareguts de forma fortuïta o que, si bé han estat inventariats, no gaudeixen de cap de les categories de protecció. No obstant, la mateixa llei estableix que els jaciments apareguts de forma fortuïta, per tant, no catalogats, també resten protegits i subjectes a la legislació esmentada.

Metodologia

La metodologia de treball emprada per executar les tasques de prospecció és la pròpia de l'arqueologia i els estudis d'impacte sobre el patrimoni cultural. A partir de les dades i plànols oferts per l'Institut Català del Sòl, es va analitzar l'àrea afectada per la urbanització de la zona.

Les tasques efectuades van consistir en la recollida d'informació bibliogràfica i documental relativa a l'existència de jaciments arqueològics, elements del patrimoni arquitectònic i etnogràfic. Amb posterioritat s'efectuà el treball de camp consistent en la prospecció visual dels terrenys afectats. Finalment, el conjunt de dades han estat processades i plasmades en el present document.

El treball de recerca bibliogràfica va consistir en la consulta de diversos llibres i enciclopèdies, així com la consulta al Arxiu Municipal i Històric de la vila. Tanmateix, es va consultar l'inventari de la Carta Arqueològica i Arquitectònica de Catalunya, amb l'objectiu de conèixer la possible existència d'informació relativa als béns immobles documentats a la zona d'estudi.

El treball de prospecció arqueològica preventiva va efectuar-se de forma intensiva i extensiva a totes les superfícies afectades. Per portar-ho a terme es seguí el que s'estableix en el "Decret 78/2002, de 5 de març de 2002, del Reglament de protecció del patrimoni arqueològic i paleontològic".

El criteri principal de treball va ésser prospectar les zones de forma individualitzada, segons la topografia i les divisions naturals existents. Cada zona va ser subdividida en eixos de tres metres de distància entre ells i cada eix era examinat de forma intensiva i extensiva al llarg del seu recorregut.

Els llocs on s'hi documenta algun tipus de bé moble o immoble s'anota en una fitxa de camp a través de la qual s'indicava el lloc de localització, amb la referència de Punt sobre un plànol, el tipus de resta i descripció de l'entorn. Els elements mobles van ser quantificats i descrits segons la seva tipologia per tal de poder categoritzar-los i identificar la cronologia, si era possible.

Per l'elaboració del present informe s'ha processat la informació de camp obtinguda plasmant cada un dels elements identificats a través d'una fitxa descriptiva on, a més, s'indica la categoria de protecció i el grau d'afectació. Així mateix, cada un dels Punts es marquen en el plànol proporcionat per INCASOL. Tot el procés del treball de camp ha estat documentat a través de fotografia digital.

Talment s'ha indicat, els resultats obtinguts a partir dels treballs previs s'han representat en els plànols. En aquests plànols, a més, s'indica la categoria de protecció del conjunt d'elements i dels sectors en general. De cada una d'aquestes categories se'n deriven les mesures correctores necessàries, exposades en cada una de les fitxes i a l'apartat de *Mesures correctores*.

A nivell metodològic s'ha cregut necessari establir categories destinades a la definició de l'element documentat, així com del grau d'afectació que podria estar subjecte aquest element a partir de les obres projectades. Aquestes categories tenen per objectiu esdevenir eines descriptives que permetin al lector interpretar, de forma ràpida, quin és el grau d'interès patrimonial de l'element i quin és el grau

d'afectació en el que podria trobar-se. Aquestes categories resten plasmades a la fitxa de cada un dels elements amb l'ítem Categoria i Grau d'Afectació.

La descripció de les categories descrites a continuació responen a la necessitat d'establir i definir uns criteris homogenis de protecció preventiva, a partir de la Llei 9/93, sobre aquells elements que no es troben catalogats. Així doncs, quan a través de la documentació bibliogràfica, oral o mitjançant una prospecció arqueològica s'ha documentat restes arqueològiques, aquestes es classifiquen en:

Patrimoni arqueològic:

Categoria 1: Jaciment

Corresponen a aquesta categoria els elements mobles i/o immobles que es conserven in situ, i presenten interès arqueològic i/o paleontològic: estructures constructives positives o negatives evidents, concentració de béns mobles, etc.

Categoria 2: Àrea d'Expectativa

Són aquells llocs on la documentació escrita, bibliogràfica, gràfica o oral esmenta l'existència de restes arqueològiques o paleontològiques de forma vaga. Dins aquest grup també s'inclouen aquelles àrees on s'hi ha documentat l'existència significativa de restes mobles o immobles de caràcter arqueològic.

Categoria 3: Àrea de Mínima Expectativa

Els llocs on s'hi documenta la presència de restes mobles de forma escassa, marginal i fora de context. També s'inclouen en aquesta categoria les zones on es produeixen un moviment de terres superior als 9.000m³.

Béns Immobles:

En aquesta classificació s'inclouen tots aquells elements de caràcter arquitectònic i etnològic:

BI - 1 Edificis, elements arquitectònics o d'interès etnològic conservats de forma íntegra. Element destacat per la seva arquitectura o singularitat. Alt interès.

BI - 2 Edificis, elements arquitectònics o d'interès etnològic parcialment conservats. Dins aquest grup també s'inclouen aquells elements que són força comuns. Element d'interès.

BI - 3 Edificis, elements arquitectònics o d'interès etnològic en runes. En aquest grup també s'inclou aquells elements que són molt comuns o que n'existeixen molts exemplars Escàs interès.

Cada una de les àrees de protecció descrites poden ésser afectades en diferent mesura per les obres previstes. Per tal de descriure i avaluar el grau d'afectació sobre els béns s'estableixen els següents paràmetres a partir dels quals es proposen les mesures correctores:

Grau 1: quan l'element del patrimoni cultural es localitza en la zona directament afectada per les obres i en comporta la seva possible destrucció o modificació substancial.

Grau 2: quan els elements del patrimoni cultural resten afectats en alguna de les seves parts i el seu entorn immediat.

Grau 3: quan la possible execució de les obres comporten una alteració significativa de l'entorn immediat alterant, així mateix, les pròpies característiques del bé cultural.

Elements del patrimoni cultural

- Treballs de recerca documental

Talment s'ha esmentat a l'apartat de *Metodologia*, la primera tasca efectuada va ser la de cercar bibliografia que pogués facilitar dades de la zona objecte de prospecció, amb posterioritat es va consultar les dades de l'Inventari del Patrimoni Arqueològic i Arquitectònic del Departament de Cultura de la Generalitat de Catalunya, així com de l'Arxiu Municipal de l'Hospitalet. **S'han detectat dos elements del patrimoni cultural** dins la zona objecte d'estudi:

1. **La Remonta**, edifici d'època contemporània, d'estil historicista. Conjunt d'instal·lacions auxiliars destinades a la cura del bestiar de la caserna.

2. **La masia de La Remonta**, de finals del segle XVII, d'estil barroc, aquesta masia era de planta basilical amb coberta a dues vessants en el cos central i a una sola vessant al costat esquerre.

3. **Canal de la Infanta**, el canal fou inaugurat l'any 1819 per la Infanta Lluïsa Carlota de Borbó, de qui prengué el nom. Té l'inici a Molins de Rei, passa per Sant Feliu, Sant Joan Despí, Cornellà, l'Hospitalet i Sants, des d'on es desvia fins a la muntanya de Montjuïc per arribar al mar. El seu recorregut és de 17.417 metres.

- Treballs de prospecció

En una segona fase es varen portar a terme els treballs de prospecció *in situ* segons els criteris generals ja descrits en l'apartat de metodologia. Durant aquestes tasques no s'ha detectat cap element del patrimoni cultural, a excepció dels dos ja esmentats amb anterioritat. Primerament, en quant al recinte del Quarter de La Remonta, no es va poder accedir al seu interior al estar en actiu, i la prospecció visual es va realitzar en tot el perímetre exterior. L'entrada principal s'ubica en la cara sud;

en tot el recorregut de la banda occidental es van poder documentar les façanes de les diferents edificacions actualment en desús. Per altra banda, també trobem en aquesta franja, a l'exterior del recinte, instal·lacions municipals de lleure (parc infantil, zones de descans, etc). La cara oest queda amagada per la presència d'un polígon industrial que s'ubica entre aquesta i el carrer Solanes.

Per l'extrem nord dels Quarters, i a tocar d'una de les zones prospectades (vegeu plànol), hi ha una franja identificada com les restes d'un tram del Canal de la Infanta, tot i desconèixer la ubicació exacte (punt 3 en plànol situació elements arqueològics). Les dades consultades el situen a l'interior del perímetre marcat com el recinte dels Quarters de La Remonta. Visualment, es va poder copsar una aglomeració de vegetació i canyissars però sense que poguéssim accedir-hi a causa de la presència d'una tanca.

La prospecció en la resta de les àrees ubicades en la franja nord-oest respecte al Quarter de La Remonta, entre aquest i la via fèrria, va ser negativa en un inici. Cal tenir en compte, però, que en aquestes zones no s'hi ha pogut accedir del tot davant la presència de tanques. Per últim, la zona marcada situada en el límit nord, entre la via fèrria i l'autopista, no s'ha prospectat degut a la impossibilitat d'accés amb les condicions de seguretat adequades per exercir la tasca.

Per últim, es va prospectar una zona ubicada a l'extrem nord-est, per damunt de les vies fèrries, i a tocar del Parc de Can Boixeres (on se situa un conjunt patrimonial de destacat valor històric com és el Palauet Boixeres, la masoveria, i altres elements d'interès cultural). Es tracta d'una zona edificada, de cases baixes, d'una sola planta en alguns casos, i amb una zona d'hortos en l'extrem nord. És un barriada sense cap tipus d'organització urbanística clara, fruit segurament d'un creixement incontrolat i aleatori.

Conclusions i interpretació

Els treballs de recerca bibliogràfica i de documentació, portats a terme en primera instància, han permès constatar l'existència de **tres elements patrimonials o Béns Immobles**.

En tots els casos, la masia de **La Remonta**, del segle XVII, el **Canal de la Infanta**, del segle XIX, i la **Caserna de la Remonta** de finals del segle XIX, es consideren elements del patrimoni cultural i es proposa una sèrie de mesures correctores: control arqueològic durant les obres que afectin aquests elements. A banda d'això, i prèviament, es proposa fer un estudi arquitectònic tant de la masia de la Remonta com de la caserna, així com del traçat i les característiques del Canal de la Infanta. En el cas de la masia de la Remonta, també es proposa fer sondejos previs a l'inici de l'obra en punts qualificats com a Zones d'Expectativa. L'objectiu d'aquests treballs serà comprovar la naturalesa de l'element i el seu interès arqueològic. Els resultats obtinguts podrien ajudar a determinar les mesures d'actuació posteriors i avaluar la necessitat de conservar o no les estructures que s'observen i les que poguessin aparèixer.

A la resta de la zona, el fet que no s'hagi detectat la presència de restes arqueològiques, no vol dir que no existeixin en el subsòl. És per aquest motiu que també es proposa fer el control arqueològic de totes les remocions de terres que es portin a terme durant les obres. Cal tenir present que totes les zones prospectades són molt properes al centre històric de l'Hospitalet, sobretot pel què fa al recinte de La Remunta i al Parc de Can Boixeres.

Mesures correctores generals

Si bé les mesures correctores ja estan explicitades a cada una de les fitxes corresponents, cal exposar-ne els criteris generals en aquest apartat. En aplicació a la Llei 9/93, Llei del Patrimoni Cultural Català, així com del Decret 78/2008, cal preveure una sèrie de mesures destinades a garantir la protecció del patrimoni del nostre país. Cal constatar que aquesta mateixa Llei també preveu que els béns no declarats, apareguts de forma fortuïta o que, si bé han estat inventariats, no gaudeixen de cap de les categories de protecció, han de ser salvaguardats i resten subjectes a la legislació esmentada.

Les mesures correctores proposades en aquest document han de ser coherents amb les categories de protecció que gaudeixen cada un dels elements identificats. En relació als elements identificats, a partir dels treballs de documentació i prospecció efectuats, es proposa un seguit de mesures preventives destinades a garantir la correcta documentació dels béns patrimonials. Així, es proposa que s'incorpori en el Projecte Executiu un programa de treballs compatibles amb la pròpia obra i que consideri la necessitat de portar a terme les següents tasques:

Béns Immobles

- Cales / sondeig: previ a l'inici de l'obra es proposa realitzar cales/sondeig, en la masia de la Remonta (BI – 2). L'objectiu d'aquests treballs serà comprovar la naturalesa de l'element i el seu interès arqueològic i arquitectònic. Els resultats obtinguts podrien ajudar a determinar les mesures d'actuació posterior i avaluar la necessitat de conservar o no les estructures que s'observen i les que poguessin aparèixer a partir dels treballs arqueològics. En el supòsit que els resultats fossin positius, arqueològicament, caldrà preveure'n la seva excavació extensiva.
- Control / seguiment: es proposa la necessitat d'efectuar el seguiment arqueològic de les obres durant la fase d'estesa de la vegetació i dels moviments de terres de la zona delimitada per la caserna, on també s'hi troba la masia. Aquest seguiment s'adequarà a les necessitats de l'obra.

- Sigui quin sigui el procediment emprat (cales/sondeig o control/seguiment) l'objecte final ha de ser la realització de l'estudi arquitectònic de cada un dels béns immobles documentats. Aquest estudi haurà de consistir en la descripció pormenoritzada, el registre gràfic i fotogràfic de cada un dels elements. Aquests treballs poden ésser plenament compatibles amb els de caràcter arqueològic. S'aconsella efectuar-los de forma prèvia a l'obra o a l'inici d'aquesta.
- En el Canal de la Infanta, en el cas que les obres el poguessin afectar, caldria portar a terme la seva estricta documentació i avaluar-ne la conservació: estudi arquitectònic, documentació fotogràfica dels treballs i memòria descriptiva dels treballs i dels resultats.

Finalment, voldríem deixar constància que les dades aquí aportades són el resultat d'un treball de documentació i prospecció superficial. El descobriment d'altres jaciments arqueològics i paleontològics només pot ser possible a través d'intervencions en el subsòl. Aquesta circumstància no ens permet descartar la possibilitat que durant l'execució de les obres pogués aparèixer algun altre jaciment. Per aquest motiu es proposa que en el Projecte d'Obra es contempli la realització del seguiment arqueològic i es prevegi la possibilitat de portar a terme una excavació intensiva d'urgència en algun dels sectors.

Bibliografia

- AAVV (1997): *Història de l'Hospitalet. Una síntesi del passat com a eina del futur*, Ajuntament de l'Hospitalet i Centre d'Estudis de l'Hospitalet.
- CASAS, Joan (1986): *L'Hospitalet. Un passeig per la història*, Ajuntament de l'Hospitalet de Llobregat.
- *Catàleg del Pla Especial de Protecció del Patrimoni Arquitectònic de L'Hospitalet de Llobregat, 2001*.
- ESTEVE, Albert (1996): *L'Hospitalet de Llobregat, Barcelonès. Guia del Patrimoni històric – artístic*, Ajuntament de l'Hospitalet.

PLA DIRECTOR URBANÍSTIC DE LES ÀREES RESIDENCIALS ESTRATÈGIQUES DE
L'ÀMBIT DE LA REMONTA
AREA RESIDENCIAL ESTRATÈGICA LA REMONTA (HOSPITALET DE LLOBREGAT)
PROSPECCIÓ ARQUEOLÒGICA VISUAL

DOCUMENT 2: PLÀNOLS

 **Generalitat
de Catalunya**

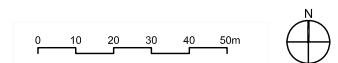
 **INCASÒL**
Institut Català
del Sòl

Departament de Política Territorial
i Obres Públiques
**Secretaria per a la Planificació
Territorial**

Departament de Medi Ambient
i Habitatge
Secretaria d'Habitatge



- Delimitació de les ARES segons el document d'objectius i propòsits generals del PDU (s.u.p.: 5.68Ha)
- Ajust de l'àmbit de les ARES resultat del tràmit d'audència als ajuntaments afectats (s.u.p.aprox.: 10.87Ha)



PLA DIRECTOR URBANÍSTIC DE LES ÀREES RESIDENCIALS ESTRATÈGIQUES DE L'ÀMBIT DEFRONT RIU BESÓS

ÀREA RESIDENCIAL ESTRATÈGICA LA REMONTA (L'HOSPITALET DE LLOBREGAT)

Títol del projecte
ARE LA REMONTA (L'HOSPITALET DE LLOBREGAT)

Autor del projecte
PAZ BALAGUER NADAL

Títol del Plànol
ELEMENTS DEL PATRIMONI CULTURAL

Escala Núm. plànol
A3 1:2000 1

Data Full
Agost 2008 1 de 1

Generalitat de Catalunya

INCASÒL Institut Català del Sòl

Departament de Política Territorial i Obres Públiques
Secretaria per a la Planificació Territorial

Departament de Medi Ambient i Habitatge
Secretaria d'Habitatge

PLA DIRECTOR URBANÍSTIC DE LES ÀREES RESIDENCIALS ESTRATÈGIQUES DE
L'ÀMBIT DE LA REMONTA
AREA RESIDENCIAL ESTRATÈGICA LA REMONTA (HOSPITALET DE LLOBREGAT)
PROSPECCIÓ ARQUEOLÒGICA VISUAL

DOCUMENT 3: DOCUMENTACIÓ ANNEXA

 **Generalitat
de Catalunya**

 **INCASÒL**
Institut Català
del Sòl

Departament de Política Territorial
i Obres Públiques
**Secretaria per a la Planificació
Territorial**

Departament de Medi Ambient
i Habitatge
Secretaria d'Habitatge

- Elements documentats dins el perímetre de l'ARE:Patrimoni arqueològic

No se'n documenten

Patrimoni arquitectònic

Punt: 1 BI

Nom: Masia La Remonta

Tipus d'element localitzat: Masia

Cronologia: XVII (1961)

Situació: Al conjunt anomenat de La Remonta, a la banda oest del centre de la vila.

Descripció: D'estil barroc, aquesta masia era de planta basilical amb coberta a dues vessants en el cos central i a una sola vessant al costat esquerre. El costat dret és de terrat. Fou masia i casa senyorial; la data de 1691 està gravada a la dinta de la porta del darrera. El ministeri de la Guerra la va comprar l'any 1886 a la seva propietària Mercedes Amat, descendent del Virrei Amat, junt amb el terreny de 8,5Ha. A partir d'aquell moment, va ser destinada al Cos d'Artilleria fins el 1902 en què va passar a Dipòsit de Sementals d'Artilleria fins l'any 1926.

Estat: Conservada

Categoria d'element: BI – 2. Element d'interès
Arq. – Cat. 3. Zona de Mínima Expectativa

Grau d'afectació: 1. Àrea afectada directament per les obres previstes.

Mesures correctores:

- Control arqueològic de totes les actuacions que puguin afectar a l'element.
- Estudi arquitectònic de l'element.
- Documentació fotogràfica dels treballs.
- Memòria descriptiva dels treballs i dels resultats.

Punt: 2 BI

Nom: La Remonta

Tipus d'element localitzat: Conjunt d'instal·lacions auxiliars militars

Cronologia: Època moderna-contemporània (finals s.XIX-XX)

Situació: Conjunt d'edificacions ubicades entre la línia de ferrocarril de la Generalitat de Barcelona a Manresa, pel nord; la carretera de l'Hospitalet a Cornellà, pel sud; i per l'Avinguda Josep Tarradellas per l'est.

Descripció: Conjunt d'instal·lacions auxiliars destinades a la cura del bestiar de la caserna: quadres, infermeria veterinària, obrador per a ferrar, etc. Les edificacions d'una o dues plantes fetes de maó pintat o arrebossat i amb cobert de terrat o de teulada a dues vessants. És d'estil historicista. Les cornises ressaltades per pilastres adossades als murs, els frontons corbats dels terrats, els arcs rebaixats de mig punt de les portes i finestres, donen mobilitat a les façanes, cercant l'abarrocamment.

Estat: Conservat

Categoria d'element: BI – 3. Escàs interès
Arq. – Cat. 3. Zona de Mínima Expectativa

Grau d'afectació: 1. Àrea afectada directament per les obres previstes.

Mesures correctores:

- Control arqueològic de totes les actuacions que puguin afectar a l'element.
- Estudi arquitectònic general de l'element.
- Documentació fotogràfica dels treballs.
- Memòria descriptiva dels treballs i dels resultats.

Patrimoni arquitectònic:

Nom: Canal de la Infanta,

Tipus d'element localitzat: canal d'aigua

Cronologia: Segle XIX

Situació: Entre l'edifici de la Remunta i el riu Besòs

Descripció: L'any 1819 es va construir el Canal de la Infanta, construcció promoguda pels terratinents de la banda esquerra del riu Llobregat amb la finalitat de millorar l'agricultura de la comarca a través del rec de les terres. L'expansió del regadiu es produí en zones amb cultius de secà. La vinya es va incrementar en detriment del bosc i l'agricultura va passar de ser de subsistència a ser de mercat, basada principalment

en la producció de fruita. La qualitat d'aquesta va afavorir-ne la comercialització, primer a Barcelona i més tard, ja en el segle XX, a Europa.

Inicialment el projecte fou encarregat al tinent coronel Pere Serra i Bosch, qui projectà agafar l'aigua del desguàs dels molins del Papiol i de Molins de Rei, i no directament del Llobregat, per tal d'abaratir costos. Pere Serra fou substituït per l'arquitecte Tomàs Soler i Ferrer, qui dissenyà el canal i en dirigí les obres. El canal fou inaugurat l'any 1819 per la Infanta Lluïsa Carlota de Borbó, de qui prengué el nom.

El canal té l'inici a Molins de Rei, passa per Sant Feliu, Sant Joan Despí, Cornellà, l'Hospitalet i Sants, des d'on es desvia fins a la muntanya de Montjuïc per arribar al mar. El seu recorregut és de 17.417 metres.

Al llarg del canal hi ha diversos salts d'aigua que són aprofitats per donar activitat a molins i posteriorment a indústries tèxtils. El canal de la Infanta fou un element primordial a la comarca, que va impulsar notablement l'agricultura i va promoure l'inici de la industrialització.

Estat: Desconegut

Categoria d'element: BI – 3. Escàs interès
Arq. – Cat. 3. Zona de Mínima Expectativa

Grau d'afectació: 1. Àrea afectada directament per les obres previstes.

Mesures correctores:

- Control arqueològic de totes les actuacions que puguin afectar a l'element.
- Estudi arquitectònic general de l'element.
- Documentació fotogràfica dels treballs.
- Memòria descriptiva dels treballs i dels resultats.

- Elements documentats fora del perímetre de l'ARE:

Patrimoni Arquitectònic

Punt: 4 Arq.

Nom: Centre Històric de l'Hospitalet.

Tipus d'element localitzat: "Conjunt Barri del Xipreret"

Situació: Centre històric de la vila.

Descripció: Creat al recer de l'antiga Torre Blanca als segles XV i XVIII, i seu de l'anomenat "patriciat", compostat per les famílies que van constituir la classe dominant. Edificacions d'estil gòtic, renaixentista i barroc.

Categoria d'element: cat. 1, Jaciment

Grau d'afectació: Grau 3, afectació de l'entorn immediat.

Punt: 5 Arq.

Nom: Conjunt Can Boixeres

Tipus d'element localitzat: Palauet, Masoveria de Can Boixeres

Situació: Parc de Can Boixeres, entre els carrers de l'Avinguda de Josep Tarradelles, la Crta. d'Esplugues de Llobregat i el barri del Canyet.

Descripció: el Palau de Can Boixeres és d'estil neoclàssic i noucentista (1877-1906) i va ser construït sobre la base d'una masia del segle XVIII, propietat aleshores dels comtes d'Alemanya. La casa en qüestió s'anomenava la "Casa Alta".

Categoria d'element: cat. 1, Jaciment

Grau d'afectació: Grau 3, afectació dels entorns immediats.

PLA DIRECTOR URBANÍSTIC DE LES ÀREES RESIDENCIALS ESTRATÈGIQUES DE
L'ÀMBIT DE LA REMONTA
AREA RESIDENCIAL ESTRATÈGICA LA REMONTA (HOSPITALET DE LLOBREGAT)
PROSPECCIÓ ARQUEOLÒGICA VISUAL

DOCUMENT 4: ANNEX FOTOGRÀFIC

 **Generalitat
de Catalunya**

 **INCASÒL**
Institut Català
del Sòl

Departament de Política Territorial
i Obres Públiques
**Secretaria per a la Planificació
Territorial**

Departament de Medi Ambient
i Habitatge
Secretaria d'Habitatge

Annex fotogràfic

RECINTE “QUARTERS DE LA REMUNTA”



Foto superior esquerra: cantonada sud-est de la tanca principal del recinte.
 Foto superior centre: vista general de la tanca de l'entrada principal al recinte des de l'extrem sud-oest del recinte.
 Foto superior dreta: extrem nord del recinte, reservat a la cavalleria.



Foto inferior esquerra: façana est del recinte. Edificacions que actualment resten en Jesús.

Foto inferior dreta: parc públic ubicat en el recorregut de la façana est del recinte. Situat en l'extrem més nord, tocant a la zona del Canal de la Infanta. Vegeu plànol de situació dels elements arqueològics.



ZONES UBICADES A L'EXTREM NORD DEL RECINTE DE LA REMUNTA



Zona nord respecte el recinte de La Remunta. Destinada a l'entrenament de la cavalleria.



Zona situada al nord-est respecte el recinte de La Remunta. Exemple del tall estratigràfic.



Zona situada al nord-est del recinte de La Remunta. Entrada a al zona del horts, amb tanques de particulars.

ZONA PROPERA AL PARC DE CAN BOIXERES



Foto superior dreta: zona dels horts ubicada en l'extrem oest de la zona ubicada dins el Parc de Can Boixeres. En les dues fotografies que succeeixen, es pot veure el conjunt d'edificacions d'una sola planta ubicades en l'extrem sud respecte els horts.

ARXIU MUNICIPAL DE L'HOSPITALET
Masia La Remonta i interior recinte Quarter de La Remonta



Fotografia frontal de la masia La Remonta.
Font: AMH



Vista general de l'interior del recinte del Quarter de La Remonta.
Font: AMH