

**MEMÒRIA DE LA PROSPECCIÓ SUPERFICIAL I ESTUDI DE
L'IMPACTE SOBRE EL PATRIMONI CULTURAL
(ARQUEOLÒGIC, PALEONTOLÒGIC I ARQUITECTÒNIC)**

**MILLORA GENERAL. VARIANT DE TORROELLA DE MONTGRÍ.
CARRETERA C-31. PK 348+000 AL 355+570. TRAM:
TORROELLA DE MONTGRÍ – GUALTA (BAIX EMPORDÀ).**

FEBRER de 2012

DARIA CALPENA I MARCOS

MATARÓ, MARÇ DE 2012

ÍNDEX

1.	Introducció i metodologia	2
2.	Verges, la Tallada d'Empordà, Ullà, Fontanilles, Gualta, Torroella de Montgrí (Baix Empordà). Marc històric i geofísic	3
3.	Localització del patrimoni cultural	10
3.1.	Relació dels elements del patrimoni cultural inventariats i catalogats	10
3.1.1.	Béns Culturals d'Interès Nacional	10
3.1.2.	Béns Culturals d'Interès Local	10
3.1.3.	El patrimoni arqueològic.....	10
3.1.4.	El patrimoni arquitectònic.....	10
3.2.	Prospecció arqueològica preventiva	11
3.2.1.	Mètode emprat en el treball de camp.....	11
3.2.2.	Resultats de la Prospecció Superficial	12
3.3.	Conclusions d'interès arqueològic	15
4.	Afectació i mesures correctores sobre el patrimoni cultural.....	16
5.	Documentació gràfica.	18
5.1.	Fotografies dels elements inventariats/catalogats	18
5.2.	Fotografies de les àrees de prospecció (A.P.).....	19
5.3.	Fotografies de les edificacions no catalogades (E.D.) i (E.H).....	35
6.	Bibliografia	38
7.	Netgrafia.....	38

Annex 1: Documentació cartogràfica/planimètrica

Annex 2: Fitxes de la prospecció arqueològica preventiva

Annex 3: Legislació patrimoni cultural i autoritzacions administratives

1. Introducció i metodologia.

Arran de l'elaboració de l'Estudi d'Impacte Ambiental de la **Millora General. Variant de Torroella de Montgrí. Carretera C-31. Pk 348+000 al 355+570. Tram: Torroella de Montgrí – Gualta (Baix Empordà)**, l'empresa ENTORN, S.A. Enginyeria i Serveis, ha encarregat a l'empresa ATICS, S.L. la redacció de la part d'aquest estudi dedicat a l'impacte sobre el Patrimoni Cultural (Patrimoni Arqueològic i Patrimoni Arquitectònic).

L'estudi s'ha estructurat en les següents parts:

- Buidatge exhaustiu de la documentació existent a l'Inventari del Patrimoni Arqueològic de Catalunya (Servei d'Arqueologia i Paleontologia de la Direcció General del Patrimoni Cultural del Departament de Cultura de la Generalitat de Catalunya) dels jaciments arqueològics que es localitzen en els termes municipals de Verges, la Tallada d'Empordà, Ullà, Fontanilles, Gualta i Torroella de Montgrí (Baix Empordà), en els entorns de les àrees afectades pel projecte. Aquest buidatge s'ha complementat amb bibliografia especialitzada.¹
- Buidatge exhaustiu de la documentació existent a l'Inventari del Patrimoni Arquitectònic de Catalunya (Servei d'Arqueologia i Paleontologia de la Direcció General del Patrimoni Cultural del Departament de Cultura de la Generalitat de Catalunya) de tots aquells elements i construccions catalogades que es localitzen en els entorns de les àrees afectades pel projecte. Aquest buidatge s'ha complementat amb bibliografia especialitzada.¹
- Consulta dels Catàlegs de patrimoni municipals dels municipis afectats (Verges², la Tallada d'Empordà³, Ullà⁴, Fontanilles⁵, Gualta⁶ i Torroella de Montgrí⁷ –Baix Empordà-).
- Consulta de la *Memòria de la prospecció superficial i l'estudi de l'impacte sobre el patrimoni cultural (Arqueològic, paleontològic i arquitectònic). Projecte de millora general. Variant de Torroella de Montgrí. Carretera C-31. PK 348+660 al 356+200. Tram: Torroella de Montgrí-Gualta-Verges* realitzat per ARKEOLIK l'octubre de 2007.
- Realització d'una prospecció arqueològica preventiva (segons el procediment establert pel Decret 78/2002, de 5 de març de 2002, del Reglament de protecció del patrimoni arqueològic i paleontològic de la Subdirecció General del Patrimoni Cultural del Departament de Cultura de la Generalitat de Catalunya) al llarg de les àrees afectades per les obres de la Variant de Torroella de Montgrí i del seu entorn més immediat, per tal de cercar possibles nous elements patrimonials tant arqueològics com arquitectònics.
- Establiment d'una sèrie de mesures correctores a aplicar abans i durant la realització d'aquest projecte a partir de tota la informació aconseguida gràcies als anteriors apartats.

¹ Consulta realitzada a través de: <https://extranet.cultura.gencat.cat/EGIPCI/index.aspx>.

² <http://ptop.gencat.cat/rpucportal/AppJava/cercaExpedient.do?reqCode=veureDocument&codintExp=39723&fromPage=load>

³ <http://www.ddgi.cat/municipis/LaTallada/poum4/T.R.%203%20NORM-NORMES%201%20CATLEG.pdf>

⁴ http://webspobles.ddgi.cat/sites/ulla/Pages_LeftMenu/poum.aspx

⁵ <http://ptop.gencat.cat/rpucportal/AppJava/cercaExpedient.do?reqCode=veureDocument&codintExp=48387&fromPage=load>

⁶ <http://ptop.gencat.net/rpucportal/AppJava/cercaExpedient.do?reqCode=veureDocument&codintExp=226145&fromPage=load>

⁷ <http://www.torroella-estartit.cat/pgou.html>

2. Verges, la Tallada d'Empordà, Ullà, Fontanilles, Gualta, Torroella de Montgrí (Baix Empordà). Marc històric i geofísic.

El Baix Empordà

El Baix Empordà ocupa la zona sud de l'Empordà, separada de l'Alt Empordà pel corredor de Bellcaire. El nord de la comarca és regat pels rius Ter i Daró i les seves valls formen una àmplia plana litoral que limita a l'extrem septentrional amb la serra del Montgrí, mentre que la meitat sud està formada per l'extrem septentrional de les serres costaneres. La façana litoral de la comarca compta amb una extensa zona de platges entre la serra de Montgrí i les muntanyes de Begur i, a partir d'aquest indret, amb un sector de penya-segats abruptes i belles cales.

El clima temperat està sotmès al rigor de la tramuntana, especialment a la primavera i tardor. En aquestes estacions, la comarca registra els nivells màxims de precipitacions, mentre que l'estiu és més sec.

La vegetació natural és representada per alzines i sureres, tot i que, a l'actualitat, els pins i matolls ocupen extensions considerables a les zones de muntanya, i a les planes destaquen els conreus i els espais urbanitzats. Al voltant del delta del Ter les zones pantanoses han estat dessecades per deixar pas als camps de conreu i les urbanitzacions. Les sureres sols es conserven a la zona de les Gavarres, beneficiades per la indústria del suro.

L'agricultura es manté en l'economia de la comarca en un lloc destacat. Els cultius de secà es dediquen principalment a la producció de farratge i cereals, i els de regadiu, al blat de moro, l'alfals i els fruiters.

La ramaderia bovina, l'ovina i la pesca completen el panorama d'activitats tradicionals, i aquesta última és especialment important a Palamós i Sant Feliu de Guíxols. De la indústria, sobresurt la del moble i la fusta, la de materials per a la construcció, les terrisses, l'alimentària i la metal·lúrgia, si bé l'activitat dominant hi és el turisme, en especial als nuclis del litoral, com ara Begur, Santa Cristina d'Aro, Pals o Sant Antoni de Calonge.

Verges

El terme municipal de Verges és majoritàriament planer, amb alguns petits turons que emergeixen dels terrenys al·luvials. A la part septentrional del terme hi ha espais lleument accidentats pels contraforts de poca elevació de la serra de Sant Grau o Valldevià. La resta del territori comprèn terrenys al·luvials de la plana del Ter, força rics en aigua, que hom extreu mitjançant pous.

El municipi és drenat per canals artificials que permeten el regadiu, com el rec del Molí de Bellcaire (i de Verges), que s'alimenta de l'aigua del Ter, i la petita sèquia del Canal, i també per la riera de la Vall, que desguassa al rec del Molí.

Les activitats agrícola i ramadera són les més importants a Verges. Al segle XVIII i part del XIX fou habitual el conreu de l'arròs, avui desaparegut. Tampoc no funciona ja el molí de Verges, important durant el mateix període. La plana és ben conreada, en règim de regadiu, i forma part de la franja hortícola i fruitera del Baix Ter. En zones menys planeres, on abans es conreaven la vinya i l'olivera, en regressió, hi ha conreus de secà, sobretot de cereals

La vila de Verges se situa a la part meridional del terme, sobre un petit pujol, envoltada de conreus i a poca distància del Ter. El rec del Molí forma una àmplia corba que circumda la vila a ponent, migdia i llevant.

El nucli medieval de la població, amb el castell i l'església al centre, era envoltat de muralles, encara conservades en una bona part. Aquest nucli més antic es prolongà extramurs sobretot a partir del segle XVI, i cap al N i l'E durant els segles XVII i XVIII. Al segle XIX i XX l'expansió va continuar principalment pel costat del NW. Les terres situades al S de la vila són molt baixes i el riu les inunda amb una certa regularitat, la qual cosa fa que la població no s'hagi estès per aquesta zona, a recer de la tramuntana.

L'església parroquial de Sant Julià, també dedicada a santa Basillissa, és emplaçada al centre de la vila medieval. Conserva l'absis semicircular i la meitat oriental de la nau de l'antiga església romànica. La resta de la nau, les capelles laterals i la sagristia daten dels segles XVII i XVIII. L'església va ser fortificada.

El castell de Verges era situat a migdia de l'església, al lloc que ocupen les escoles, la casa de la vila i la plaça que hi ha al davant. Només en resta un mur d'uns 10 m de llarg per 5 m d'alçària, integrat a la paret posterior de la casa de la vila. Aquest mur és paral·lel a la paret meridional de l'església; hi ha quatre sageteres i la resta d'una coberta de lloses.

De les muralles de Verges, força malmeses, es conserven prou elements que permeten de seguir-ne el traçat i l'estructura. El recinte que envoltava la població medieval era format per llenços de muralla, amb espilleres, merlets i garfis, que alternaven amb torres de planta quadrada; només una de les torres de la part de tramuntana de la muralla és de planta circular i té un lleuger talús. A llevant d'aquesta s'obre un antic portal de la muralla, que dóna a la plaça Major, fora de l'antic recinte. Prop d'una de les torres de ponent, fins a l'angle SE del recinte —on hi ha el molí de Verges—, passa, tocant la muralla, el rec del Molí, que segueix en aquest tram els antics valls de la muralla. Les restes de la muralla de Verges es poden considerar d'època baixmedieval (segles XIII i XIV).

Dins el clos murallat de la vila de Verges es destaca l'edifici de Can Batlle, a la placeta de darrere de l'església, amb un finestrall goticorenaixentista decorat amb baixos relleus; hi nasqué Francesc Cambó i Batlle. El carrer de Ribussa porta a la plaça de Genís i Muntaner, on hi ha la casa de la vila, per un arc rebaixat, sobre el qual s'aixeca part d'una casa del segle XVIII. En aquest carrer hi ha diverses cases amb motius arquitectònics i escultòrics d'interès, dels segles XVI i XVII. El molí de Verges, tocant a l'angle SE de la muralla, és del 1779, data que consta en una de les portes. Extramurs, a la plaça Major, hi ha una casa amb porxos dels segles XVIII i XIX. Tot aquest barri extramurs, amb els carrers Major i de Migdia, aixecat als segles XVI-XVIII, té edificis populars d'interès.

A nivell documental, el primer esment del lloc és de l'any 959 (*Villa Virginibus*). Es tornà a documentar el 1019, quan els canonges de Girona hi posseïen un mas. Al cap de pocs anys s'al·ludeix a l'església de Verges, sense indicar-ne, però, l'advocació. El 1078 s'esmenta el vescomte Ramon de Verges, títol que no tingué continuïtat. Aquest mateix personatge signa com a testimoni el testament del comte Ponç I d'Empúries, del 1078, amb el nom de *Raimundo Guillielmi de Virginibus*. Se suposa que es tracta d'un dels vescomtes d'Empúries.

El castell de Verges apareix en un capbreu de les albergues que el comte de Rosselló rebia del comtat d'Empúries, capbreu que s'ha de datar entre el 1115 i el 1164. La vila i el castell de Verges foren possessió dels comtes d'Empúries. El castell de Verges va ser empenyorat pel comte Hug IV al bisbe Alemany de Girona, amb motiu d'una de les nombroses disputes entre el bisbat i els comtes emporitans, en la qual el comte havia estat excomunicat. El 1295 el castell fou donat en feu a Bernat Amat de Cardona i d'Empúries, però el 1302 li fou confiscat. Al segle XIV, durant les lluites entre el comte Joan I d'Empúries i el rei Pere el Cerimoniós, el comandament del castell de Verges, juntament amb els de la Tallada, Bellcaire i Sant Martí d'Empúries, fou lliurat a l'aventurer Bità, cap d'uns mercenaris gascons i armanaguesos, després de jurar, a l'església de Verges, que respectarien tot el que calia respectar. Verges fou

presa per les hosts reials, comandades per Bernat de Fortià, al setembre del 1385. Pere el Cerimoniós annexà el comtat d'Empúries a la corona, però el 1387 el retornà al comte Joan.

El 1399 el comte Joan II va vendre la baronia de Verges, que comprenia Verges, la Tallada i Bellcaire, al seu germà Pere II. En morir aquest, la baronia passà a la seva muller i hereva Joana de Rocabertí, amb la qual començà el domini d'aquesta poderosa família —i d'una línia d'aquest llinatge, la dels barons de Sant Mori— sobre la baronia de Verges, fins que el 1587 fou incorporada a la corona. Aleshores la població esdevingué centre de la batllia reial de Verges, que comprenia, a més, els llocs de la Tallada, Bellcaire, Canet de Verges, Jafre, Vilopriu, Camallera, Saus, Garrigoles, Maranyà, Tor, Colomers i Gaüses.

Molt a la vora de Verges, el 1694, al pas del Ter, les tropes franceses del mariscal Noailles obtingueren una gran victòria sobre les del lloctinent de Catalunya marquès de Villena, en una acció que ha estat coneguda com a batalla de Verges o del Ter.

La Tallada d'Empordà

El terme municipal de La Tallada d'Empordà, de 16,74 km², està situat a la plana del Baix Ter i el seu límit sud el constitueix el mateix riu. Formen part del municipi quatre pobles: La Tallada, que és la capital administrativa i el nucli amb més habitants; Tor, al nord; Marenyà, a l'oest, i Canet de la Tallada, al sudest.

Tot i que la major part del terme és pla, amb altures d'entre 10 i 20m. sobre el nivell del mar, la part nord-occidental és més abrupta i està ocupada per la Serra de Marenyà o de Sant Grau, arribant fins al Puig Segalar (170m.), on es troben els termes municipals de La Tallada, Garrigoles, Viladamat i Albons.

És una muntanya recoberta de pinedes relativament recents. A mitjan del segle passat estava tota conreada i plantada d'oliveres i vinya, que es van anar abandonant poc a poc fins convertir-se en un bosc espès.

La part més baixa de la serralada, on es situen els nuclis de Marenyà i La Tallada, és la trancisió entre la muntanya i la plana més fèrtil, de regadiu. En aquesta zona, coneguda com els Aspres, predominen els conreus cerealístics de secà i és on es concentra la major part de la població.

Quan a la plana, que ocupa la meitat est i sud del terme municipal, és regada per diverses rieres i recs secundaris que prenen les aigües al Ter i al Rec del Molí, el qual s'inicia a Colomers. És la zona agrícola més fèrtil del municipi.

Es coneixen informacions i notícies de La Tallada des del segle XI. Apareix la fortalesa *que dicunt Talada* entorn els anys 1053 i 1071. Hi ha notícies d'un cavaller anomenat Humbert de la Tallada entre els anys 1079, 1111 i 1128. I més endavant es cita el castell de La Tallada en diversos documents dels segles XIII i XIV. No obstant, són poques les notícies que permeten resseguir amb detall la història del municipi.

Al segle XIV el castell de la Tallada va canviar de mans diverses vegades, fins que al 16 de desembre del 1385 la Tallada i Verges es van rendir al rei i quedaren incorporats a la corona, igual que el comtat d'Empúries. Dos anys més tard el comte Joan veié restituit el seu comtat i poc després va vendre al seu germà les viles de Bellcaire, Verges i la Tallada, donant origen a la baronia de Verges. Com que la va heretar Joana de Rocabertí, la seva muller, es va trobar sota el domini dels Rocabertí fins que al 1587 es va incorporar a la corona, formant part de la batllia reial de Verges.

La pertinença als Rocabertí encara es veu reflectida en l'actual escut del poble: La creu i els dos rocs de color blau, un a cada costat. Hi figuren, també, les barres horitzontals i verticals, símbols de les cases d'Empúries i de Barcelona, a la meitat inferior.

A partir del segle XVIII i especialment del segle XIX la població va notar un augment significatiu, seguint un procés generalitzat a tot el país. En el conjunt del municipi hi havia 282 habitants a l'any 1719 i va arribar fins als 506 al 1857. Entre la segona meitat del segle XIX i els primers decennis del segle XX va començar a minvar poc a poc (483 habitants al 1910), però sembla que va reempendre el creixement, lent però constant, als anys següents, ja que al 1960 hi havia censats 569 habitants.

Segurament aquella fou l'època amb més població al municipi. A partir de la dècada següent la minva de població respecte temps passats ja es notava. I durant els anys 80 i 90 del segle XX va quedar establitzada entorn els 350 habitants. A partir del 1999/2000 es detecta un petit creixement que sembla seguir una línia constant, segurament degut a la creació de nou sòl edificable en els diversos pobles del terme municipal.

Ullà

El municipi d'Ullà s'estén des dels vessants meridionals de l'extrem de ponent del massís del Montgrí fins a la riba esquerra del Ter. Per la seva situació inclou part de les terres àrides i rocoses del massís i un sector de la plana al·luvial.

L'economia tradicional ha estat de base agrària: vinya i oliveres als vessants del Montgrí, ara abandonats, i conreus de regadiu a la plana, aprofitant l'aigua del Ter a través del canal de Sentmenat (hortalisses, blat de moro, farratge). Cal destacar la importància que han tingut els darrers anys del segle XX els arbres fruiters, especialment les pomeres. Tenen la seu a Ullà la Cooperativa de Fructicultors de la Costa Brava, que funciona des de l'any 1962, i Naturcoop.

El poble d'Ullà, amb 477 h, és a 21 m d'altitud, al peu de la muntanya d'Ullà i a la vora de la plana, 2 km a ponent de Torroella. Els carrers són estrets i costeruts i conserven alguns antics casals amb elements gòtics i renaixentistes. A la vora del camí que porta a Bellcaire d'Empordà hi ha una font pública, obra dels segles XV i XVI. L'església parroquial de Santa Maria d'Ullà fou bastida a la fi del segle XVIII, a la sagrera del poble vora l'antiga parròquia de Sant Andreu d'Ullà que es conserva en una bona part darrere l'absis de la de Santa Maria, a la placeta de Sant Andreu.

Les troballes més antigues al municipi cal cercar-els al cau del Duc d'Ullà, una cova situada al vessant meridional, vora la carena de la muntanya d'Ullà, més petita que la del cau del Duc de Torroella però de característiques similars. Com en aquesta, hi han aparegut importants vestigis de poblament prehistòric que les darreres investigacions permeten de classificar dins el paleolític inferior i mitjà. Al Mas Blanc s'han trobat restes romanes i medievals.

A nivell documental, el lloc era possessió dels bisbes de Girona des del segle IX. El document més antic, del 834, és un precepte de Lluís el Piadós que reconeix al bisbe Guimer, entre altres dominis del *pagus* d'Empúries, *villam nuncupatam Olianus cum suis terminis*. El 4 de juny de l'any 879 s'hi celebrà un judici en presència del comte Sunyer II d'Empúries per a dilucidar la propietat d'unes terres que foren reconegudes al bisbe de Girona per haver-se demostrat que pertanyien al terme d'Ullà;

L'església d'Ullà, s'esmenta ja el 1117 en una donació del bisbe de Girona Berenguer Dalmau. El 1121 el prevere Pere Vidal hi fundà la canònica regular augustiniana de Santa Maria d'Ullà amb el consentiment del mencionat bisbe de Girona, de l'arquebisbe de Tarragona, el futur sant Oleguer, del comte d'Empúries, Ponç Hug I, i del senyor de Torroella de Montgrí, Ponç Guillem. El cenobi fou construït a la part baixa del terme, prop de la riba del Ter. Segons el *Cronicó d'Ullà*, que es conservava al monestir, la canònica sofrí un greu saqueig en una incursió musulmana procedent de Mallorca, durant la qual els sarraïns degollaren alguns canonges i se n'endugueren captius d'altres (cal tenir en compte que la mar era aleshores molt més pròxima d'Ullà). La proximitat del Ter fou, d'altra banda, causa de nombroses calamitats per al cenobi. El darrer quart del mateix segle XII el temple era colgat per la sorra portada per les revingudes del riu i hom hagué de bastir una nova església damunt l'antiga, que fou consagrada el 1182 per

Berenguer, arquebisbe de Tarragona, i Ramon d'Orusall, bisbe de Girona. Al mateix temps hom confirmà a la canònica diverses esglésies de la comarca (la de Sant Andreu d'Ullà i les de Belcaire, Canet de Verges, Casavells, Matajudaica, Llabià i Fontanilles).

La jurisdicció d'Ullà, de la mitra gironina (hi tingueren també drets els senyors feudals de Torroella), motivà nombroses desavinences entre els comtes de la primera dinastia emporitana (que conservaven l'alta jurisdicció) i els bisbes, que foren protegits per la corona en la defensa dels seus interessos. La desviació del braç del Ter que desembocava a Empúries vers el que desembocava prop de Torroella produí a la fi del segle XIII greus inundacions a les terres episcopals i reials d'Ullà i Torroella, i el 1303 es redactà a la cort de Girona un memorial de greuges dirigit al comte Ponç V d'Empúries. El 1311 el bisbe dictà una excomunió contra els qui s'apoderaven a Ullà de les *aqualexias* (terres que deixava l'aigua), que encara s'anomenen a la comarca aigualleixos. La comunitat d'Ullà decaigué amb l'entrada dels priors comendataris des del 1452 i fou secularitzada el 1592 i convertida en col·legiata regida per un prior i quatre canonges. Les riudes continuaren fent estralls i ensorraren l'església consagrada el 1182. Hom construí un nou temple al centre del poble d'Ullà, l'actual parròquia, on es traslladaren els canonges el 1804 i romangueren fins a l'extinció de la col·legiata (1835).

Fontanilles

El Terme municipal de Fontanilles és regat pel Daró, riu que travessa els dos extensos sectors planers del territori: al NW, aigua amunt de Gualta, abans d'ésser canalitzat, i al SE, després d'haver estat convertit en canal i haver rebut aigües del Ter per mitjà del rec del Molí de Gualta. Aquesta séquia i la Riera Nova, afluent del Daró, solquen també el sector NW. La plana al·luvial oriental és accidentada a ponent per turons de contorns suaus i de poca elevació (80 m d'altitud màxima), que la separen de la cubeta del dessecat estany d'Ullastret.

La zona aturonada és coberta per algunes pinedes esclarissades i té espais erms, amb mates baixes que alternen amb conreus de secà, principalment cereals i algunes oliveres. Aquests terrenys contrasten amb la plana, en la qual els canals alimentats pel Daró i el rec del Molí de Gualta —essencialment amb aigua del Ter— permeten el conreu de l'arròs en indrets ocupats abans, en una bona part, pels aiguamolls. Tanmateix, l'arrossar, que havia tingut un increment molt gran fins els anys quaranta del segle XX, a partir del decenni dels cinquanta experimentà un ràpid retrocés fins a quasi desaparèixer i fou substituït pel conreu de farratge (sobretot alfals), blat de moro, hortalisses i arbres fruiters.

El poble de Fontanilles, amb 115 habitants, ocupa la carena i els vessants de dos tossals i la depressió que els separa. A l'extrem N s'aixeca l'església parroquial. Al cim del pujol de migdia hi ha les restes del castell medieval. Entre ambdós turons, s'escampen de forma desordenada masies i casalots dels segles XVI al XIX, algunes abandonades i d'altres arrançades per a segona residència.

L'església parroquial de Sant Martí de Fontanilles fou consagrada l'any 965 pel bisbe Arnulf de Girona. El 1019 passà a dependre de la canònica de la seu de Girona, segons l'acta de consagració d'aquesta comunitat. Més tard depengué dels canonges augustinians de Santa Maria d'Ullà, com consta en l'acta de consagració de l'església d'aquest cenobi baixempordanès, de l'any 1182. L'edifici, d'estructura romànica del segle XII, presenta formes i afegitons tardans.

Els vestigis del castell de Fontanilles, que es remunta als segles XI i XII, són anomenats popularment el Castellot, com tot el pujol on es troben, uns 200 m a migdia de l'església. A l'extrem NE hom pot veure encara el basament d'una torre circular.

Fontanilles i Llabià (que forma part del mateix terme municipal) eren llocs del comtat d'Empúries. Fontanilles és esmentat per primera vegada el 959 com a possessió del comtat d'Empúries, confirmada a un magnat de nom Riculf. També en el mateix document s'esmenta un alou *in villa Libiano*.

Torna a haver-hi documentació de Fontanilles el 965, any de consagració de la seva església, i del lloc de Llabià, el 1046. Al segle XIII hi ha notícia del llinatge de cognom *Llabià*. El 1294 el rei Jaume II ordenà a Bernat de Llabià que es fes càrrec de la direcció de les obres del castell de Montgrí.

El 27 d'octubre de 1309 el comte Ponç Hug IV d'Empúries atorgà testament en el lloc de Llabià. Fontanilles i Llabià formaren també part de la baronia de Torroella de Montgrí.

Gualta

El terme municipal de Gualta, estès a la dreta del Ter, que en formà el límit septentrional, està travessat pel Daró. Comprèn terrenys de la plana al·luvial dels cursos inferiors d'aquests rius, amb l'única excepció d'un reduït espai aturonat a l'extrem SW, amb l'elevació màxima al puig de la Font Pasquala.

El Daró, a l'altura de Gualta, rebia aigües del Ter per mitjà del rec del Molí de Gualta, substituït al final de la dècada del 1970 per un nou canal de traçat més curt i de més amplada per tal d'evitar

les inundacions dels conreus. El Daró, canalitzat des del rec del Molí fins a la mar, permet, amb la xarxa de séquies adjacent, el regatge de les terres de la dreta del baix Ter, abans ocupades en bona part per arrossars. El cabal d'aigua procedeix, pràcticament del tot, del Ter, ja que el Daró és de règim torrencial i, abans de ser canalitzat, a partir de Gualta es perdia entre aiguamolls i estanyols, sense una desembocadura definida, la qual cosa afavoria l'existència d'una extensa zona de maresmes, de conreu difícil o impossible, que ha estat molt reduïda modernament.

L'agricultura és principalment de regadiu, on es planten hortalisses, arbres fruiters (pomeres i presseguers) i també alfals i blat de moro. El secà és dedicat als cereals, principalment al blat. A la zona aturonada del S del poble hi ha oliveres, en regressió, i algunes vinyes que alternen amb unes poques pinedes i algun espai erm, envaït pel garrigar. Al SE hi ha una zona d'arenas al·luvials i litorals que formaven dunes, les quals hom intentà de fixar plantant-hi pins. El poble de Gualta

El poble de Gualta (15 m d'altitud i 358 h el 2006) és vora la riba dreta del Daró. El nucli urbà, travessat pel rec del Molí, és agrupat a l'entorn de l'església. S'allarga a migdia pel Raval del Pedró —on hi havia una creu de terme—, a l'inici del camí de Fontanilles. Les cases, en general dels segles XVI-XVIII, són de dues plantes, sovint amb llindes datades o amb inscripcions a les obertures de la façana principal.

L'església parroquial de Santa Maria, documentada el 1046, és del segle XVIII amb alguns detalls neoclàssics. El molí de Gualta, dins el nucli de població, és un molí fariner del segle XVII que en altre temps fou un dels més importants de la comarca. L'edifici conserva restes d'una fortalesa medieval, amb murs de carreuada espitllerats i un matacà, que poden tenir relació amb el castell de Gualta.

El vell pont de Gualta (segle XVI o XVII) sobre el Daró constitueix encara l'accés al poble des de la carretera de Torroella. És de cinc ulls, amb arcades de forma rebaixada, de diferent llum. Al seu costat hi ha un monòlit commemoratiu de la defensa de la població davant els francesos durant la guerra contra Napoleó (1809). Al vessant sud-oriental del puig de la Font Pasquala, vora un antic camí, s'ha localitzat un jaciment arqueològic preromà.

A nivell històric i documental, l'any 1046 el cavaller Ermengol Bernat de Fornells deixà en testament a la comunitat de canonges de la seu de Girona un extens alou situat a la parròquia de *Santa Maria de Aqualta*, les afrontacions del qual, en gran part, coincidien amb les del terme municipal actual. A migdia limitava amb la mar, detall lògic si tenim en compte el gran avanç de les terres al·luvials en aquesta zona des de l'edat mitjana. El 1058 la comtessa Ermessenda de Barcelona va restituir l'església d'*Acualta* al bisbe de Girona. L'alou de Gualta fou retornat als

canonges el 1068 per Bernat, fill de Bernat Tedmar, que se n'havia apoderat injustament. L'any 1313 el rei Jaume II concedí llicència a Ramon d'Empúries, prior de l'orde de l'Hospital, per a construir el castell de Gualta. En el fogatjament de vers el 1380, al castell hi havia 61 focs, 13 dels quals eren d'Església. El 1381 l'infant Joan va vendre la jurisdicció del lloc a Berenguer d'Oliver i el 1467 el poble fou assetjat i pres pels joanistes. Al segle XIV Gualta pertanyia a la baronia de Torroella de Montgrí, que era governada per un procurador reial. A la fi del segle XVII encara en formava part.

Torroella de Montgrí.

El terme municipal de Torroella de Montgrí ofereix un paisatge notablement variat per tal com es divideix en dues grans unitats geològiques: el massís cretaci del Montgrí i la plana al·luvial solcada pel tram final del Ter. Comprèn la vila de Torroella, al peu de la muntanya de Santa Caterina i apartada de la mar, el barri mariner i turístic de l'Estartit, davant les illes Medes, el veïnat de Sobrestany i diverses masies escampades i urbanitzacions.

L'economia tradicional havia estat de base agrícola. Els conreus es localitzen sobretot a la plana (dessecada a partir del segle XVIII), regada per séquies derivades del Ter i dedicada a cereals, hortalisses i arbres fruiters, blat de moro i alfals. Resten als vessants del Montgrí oliveres i vinya, que abans de la bonificació de la zona pantanosa eren els conreus principals. Als aiguamolls es conreava, des del segle XV, l'arròs, conreu que per raons sanitàries fou reglamentat al llarg del segle XVIII i finalment prohibit.

La vila de Torroella de Montgrí 7 539 h és a 31 m d'altitud, al peu del massís del Montgrí, a l'esquerra del Ter i vora la plana, a l'extrem de ponent del terme municipal. La població presenta dos barris de diferent origen: el nucli altmedieval, de carrers estrets i desordenats al voltant de l'església parroquial i de l'antic palau reial, molt modificat i sense vestigis de l'època de la seva formació (només dos capitells romànics conservats al Museu Arqueològic de Girona), i, a migdia, l'eixample iniciat als segles XIII i XIV, quan la vila passà a poder reial, amb la planta de campament romà propi de les poblacions medievals creades sota domini reial, amb carrers estrets i rectilinis que formen angle recte, amb la plaça Major al centre (la vila és l'exemple més important i ben conservat d'aquest tipus d'urbanisme a l'Empordà). Als voltants del nucli medieval, arran de l'enderrocament de les muralles nasqueren els eixamples moderns, amb dues àmplies avingudes de circumval·lació.

L'església parroquial de Sant Genís de Torroella de Montgrí, esmentada des del 1209, és un temple gòtic d'una nau, de considerables dimensions, amb capçalera poligonal i capelles laterals.

La seva concepció correspon als segles XIV i XV, però no fou consagrat fins molt temps després, perquè la construcció s'allargà molt.

Al seu costat, a la banda SW, hi ha l'antic palau reial, conegut pel Mirador, a l'indret on s'aixecava el primitiu castell feudal. Declarat monument historicoartístic el 1981, és un edifici de planta rectangular, molt restaurat a la fi del segle XIX sota la direcció de l'arquitecte Rafael Masó, amb una torre quadrada a l'angle NE; conserva al pati una galeria gòtica del segle XIV, amb arcs apuntats i fines columnes i capitells, i algunes de les antigues finestres.

Les muralles altmedievales, que devien encerclar només el barri de la sagrera, foren refetes i ampliades des de la fi del segle XIII, quan la vila passà a la corona, especialment durant el regnat de Pere III i en temps de Joan I. El recinte murat tenia sis portes i diverses torres; se'n conserva la torre de les Bruixes i el portal de Santa Caterina, que s'obre a la part baixa de la torre de planta rectangular amb espilleres i merlets. Entre totes dues hi ha restes de llenços de muralla.

La plaça Major, porticada és de dimensions molt equilibrades i d'un gran encant; algunes de les arcades són d'època gòtica, de forma rebaixada. S'hi destaca la façana de la casa de la vila, del segle XVI. Al seu angle SE hi ha la capella de Sant Antoni, d'origen antic, però totalment reformada al segle XVIII.

La vila té notables casals, que palesen la prosperitat de què gaudí, amb façanes decorades amb finestres gòtiques i renaixentistes, especialment als carrers de l'Església i Major i a la plaça Major. Destaquen Can Sastregener (segles XV i XVI), Can Bataller i la Casa Pastors.

Domina la vila, al cim de la muntanya de Santa Caterina, el castell de Montgrí, fortalesa d'aspecte imponent però inacabada, que Jaume II projectà com a avançada dels seus dominis davant el comtat d'Empúries, a la primera dinastia dels quals es trobava enfrontat. Les obres es feren entre el 1294 i el 1301, i foren interrompudes molt probablement davant la decadència palesa dels emporitans. Es construïren només els murs (coronats per merlets) i les quatre torres cilíndriques angulars de la gran planta quadrada i s'excavaren els valls i les cisternes. Són notables els capitells de les finestres coronelles. El monument, que constitueix un interessant testimoni del gòtic civil català, ha estat restaurat.

A nivell arqueològic, les coves prehistòriques del Montgrí han proporcionat les restes de poblament conegudes més antigues de tot l'Empordà. El cau del Duc de Torroella, homònim del pròxim cau del Duc d'Ullà, de situació similar a la muntanya veïna, és una gran cova abric situada a la meitat superior del vessant meridional de la muntanya de Santa Caterina, damunt la vila. Els materials d'ambdues coves es daten del Paleolític inferior. En són característics els

anomenats pics del Montgrí, còdols escapçats, nom acceptat per la ciència arqueològica mundial per a designar aquest tipus d'estris paleolítics. Els darrers anys del segle XX s'han descobert jaciments paleolítics a l'aire lliure a les Palloses (Montplà), el Còrrec del Coll d'en Garrigàs, la Carrerada dels Pastors i la rodalia del Palau.

Després, però, sembla que hi ha un període d'abandó que arriba fins al neolític, ja que els següents indicis de vida al Montgrí daten de 2500-1800 aC. S'han trobat al Montgrí una sèrie de coves sepulcrales d'època eneolítica, entre les quals el cau dels Ossos (a la Muntanya Gran), el cau de l'Olivar d'en Margall (al Mont Pla) i el cau del Tossal Gros (a ponent de Torre Moratxa).

La Fonollera és un jaciment arqueològic conegut de temps i un dels llocs on s'ha suposat que podria haver estat situada la ciutat, potser fabulosa, de Cipsela, esmentada a l'*Ora marítima* d'Aviè; la majoria dels estudiosos, però, el relacionen amb Ullastret. Hom hi troba quatre fases d'ocupació humana. La primera mostra fons de cabanes pertanyents al bronze inicial. En la segona, durant el bronze final, el poblat arribà al seu període més important. Les dues darreres fases corresponen a l'època romanorepublicana i baiximperial. Els vestigis de poblament ibèric són encara molt petits a la comarca. Han aparegut materials al Mas Solei i alguna troballa aïllada als afores de Torroella.

Són abundoses dins el terme les restes d'època romana, com les de l'església del Palau i la de Santa Maria dels Masos. Una de les vil·les de major importància es coneix pel Camp de la Gruta, destruïda pel propietari el 1971. Les troballes que en procedeixen són molt nombroses, com les d'altres vil·les romanes del terme, localitzades a l'horta d'en Soler, l'horta del Rami, la vinya d'en Xalant, la Torre Martí i en altres llocs. També han estat interessants les troballes arqueològiques submarines, prop de les Medes especialment i a la costa rocosa, com ara un vaixell datat del segle II aC i monedes, amb importants troballes a l'illa Pedrosa.

A nivell documental, la *Vila Torrocella* apareix esmentada ja el 879 en un plet del bisbe de Girona Teuter, que reclamava el lloc com a pertinença d'Ullà. El primer esment del *castro de Torroella* és del 1085, en un document de concòrdia entre els comtes d'Empúries, senyors d'aquestes terres, i de Rosselló. Consta en altres documents del segle XII juntament amb el castell de Roca Maura. D'altra banda, el monestir d'Amer posseïa dins el terme la cel·la de Santa Maria de Càrrec. Des de la fi del segle XI i principi del XII eren senyors del lloc els Torroella, feudataris dels comtes d'Empúries, els quals sembla demostrat que procedien de la poc coneguda casa vescomtal d'Empúries. Pere de Torroella i el seu fill Ponç Guillem signaren, el 1202, un conveni d'amistat amb el rei Pere.

El 1228 succeí a Ponç Guillem en la senyoria de la vila el seu germà Bernat de Santaeugènia, la personalitat més notable d'aquest llinatge. Fou amic i conseller de Jaume I, intervingué en la

conquesta de Mallorca i fou el primer governador de l'Illa, i rebé com a recompensa també la senyoria de Pals, a més de les nombroses possessions mallorquines. A Torroella concedí dues cartes de població, la primera el 1237, que no satisféu els pobladors que s'organitzaven aleshores en comú, i la segona, després de molts anys de tensions, el 1265, amb nous privilegis.

Succeí a Bernat de Santa Eugènia la seva filla Sança (1269), casada amb el vescomte Guerau de Cabrera, que molt aviat permutà la vila i el castell de Torroella pel castell de Vilademuls amb Dalmau de Rocafort. Però, el 1272, aquest personatge cedí tots els seus drets sobre Torroella a l'infant Pere (futur Pere II) i des d'aquest moment la vila fou vila reial.

Amb el pas a la corona s'engrandí considerablement i gaudí de moltes llibertats. Durant el segle XIV Torroella arribà probablement a la seva màxima esplendor, però inicià alhora la decadència. Fou residència freqüent de Joan I, que féu restaurar l'antic castell, anomenat ja Lo Mirador en un text del 1385, i d'aquí partí per al viatge on havia de trobar la mort prop de Foixà (1396). Havia reorganitzat el call jueu el 1388 amb l'intent de repoblar la vila, molt delmada per les pestes del segle XIV.

D'altra banda, a la fi del mateix segle XIV, el port de Torroella (a la desembocadura del Ter), un dels més importants de la costa septentrional del Principat, restà colgat per l'avanç de les sorres, i la decadència s'accentuà des del segle XV per la intensificació de la pirateria. A la fi del segle XVII la baronia de Torroella, governada per un procurador reial, comprenia Torroella, Gualta, Fontanilles i Sobrestany.

3. Localització del patrimoni cultural

3.1. Relació dels elements del patrimoni cultural inventariats i catalogats

3.1.1. Béns Culturals d'Interès Nacional

Es relaciona a continuació el catàleg de Béns Culturals d'Interès Nacionals (BCIN) existents pels entorns de l'àrea afectada per la “**Millora General. Variant de Torroella de Montgrí. Carretera C-31. PK 348+000 al 355+570. Tram: Torroella de Montgrí – Gualta (Baix Empordà)**”.

No existeix cap element amb aquesta catalogació a les proximitats del projecte **Millora General. Variant de Torroella de Montgrí. Carretera C-31. PK 348+000 al 355+570. Tram: Torroella de Montgrí – Gualta (Baix Empordà)**

3.1.2. Béns Culturals d'Interès Local

Es relaciona a continuació el catàleg de Béns Culturals d'Interès Local (BCIL) existents pels entorns de l'àrea afectada per la “**Millora General. Variant de Torroella de Montgrí. Carretera C-31. PK 348+000 al 355+570. Tram: Torroella de Montgrí – Gualta (Baix Empordà)**”.

BCIL/POUM/P.A. Rec del Molí de Gualta

Existeixen dos documents històrics que posen de manifest la gran importància del rec de Gualta. A l'Histoire militaire de Louis Le Grand es narren totes les batalles que hi va haver sota el regnat del rei Lluís XIV, conegut com a rei Sol. Trobem el relat de l'enfrontament que tingué lloc entre l'exèrcit francès, situat entre Verges i Torroella de Montgrí, a la riba esquerra del Ter i l'exèrcit espanyol que es trobava a la dreta del Ter entre Verges i Gualta. Aquí s'esmenta un canal molt profund que de ben segur és el rec de Gualta i això fa pensar que el rec del molí ja existia al segle XVII.

Les “Ordenanzas y reglamentos de la comunidad de regantes -sindicato agrícola de la acequia del molí de Pals- aprobados por R.O. de 5 de junio de 1908”, és un document jurídic que posa en evidència la necessitat d'organitzar l'ús de l'aigua per part dels pagesos creant una comunitat de regants.

El rec capta les aigües del riu Ter molt a prop de la resclosa de Canet, transcorre per la planura del baix Ter i del Daró i desemboca al mar a la zona de les basses d'en Coll, ja al terme municipal de Pals.

L'aigua d'aquest rec s'aprofitava per fer funcionar el molí fariner del segle XVII, construït en una fortificació medieval que conserva murs amb espielleres i un matacà. Aquest molí és bé cultural d'interès nacional. El tram de rec del molí de Gualta que es vol declarar bcil es troba situat a la banda sud-oest del municipi, entre el síf del riu Daró i la bassa del molí a tocar del carrer Major.

Els marges del rec estan sustentats per parets de pedra seca usant la tècnica constructiva de trencajunt. En alguns punts aquestes parets són atalussades. A la part propera al carrer Major hi ha cases dels segles XVII i XVIII que limiten amb el rec i que han ajudat a conservar el seu traçat. El rec doncs, existia abans de la construcció de les cases. A tocar de la bassa, el carrer Major salva el rec mitjançant un pont modern, més enllà n'hi ha un de més antic, possiblement coetani a la construcció del rec. El carrer Major, és de fet el camí històric de Fontanilles, eix vertebrador del creixement urbanístic en època medieval.

El Rec fou declarat BCIL (Catàleg de BCIL 629-I) i aprovat definitivament en la comissió d'urbanisme de 10-01-2005.

3.1.3. El patrimoni arqueològic

Es relaciona a continuació el catàleg de Jaciments Arqueològics (J.A.) existents pels entorns de l'àrea afectada per la “**Millora General. Variant de Torroella de Montgrí. Carretera C-31. PK 348+000 al 355+570. Tram: Torroella de Montgrí – Gualta (Baix Empordà)**”.

No existeix cap element amb aquesta catalogació a les proximitats del projecte **Millora General. Variant de Torroella de Montgrí. Carretera C-31. PK 348+000 al 355+570. Tram: Torroella de Montgrí – Gualta (Baix Empordà)**

3.1.4. El patrimoni arquitectònic

Es relaciona a continuació el catàleg d'elements del Patrimoni Arquitectònic (P.A.) existents pels entorns de l'àrea afectada per la “**Millora General. Variant de Torroella de Montgrí. Carretera C-31. PK 348+000 al 355+570. Tram: Torroella de Montgrí – Gualta (Baix Empordà)**”.

T.M. Gualta

POUM/P.A. Pont de Gualta.

Per tal d'arribar al poble de Gualta pel costat de tramuntana cal creuar el vell pont sobre el Daró (tot i que avui en dia hi ha construït un pont més modern al costat d'aquest).

Aquest pont conserva en perfecte estat les seves cinc arcades de forma rebaixada (segles XVI-XVII). L'any 1809, al Pont de Gualta, hi hagué un combat contra les forces napoleòniques. Un monòlit, al cap de pont occidental, el commemora.

El pont, que creua el riu Daró i dóna accés a Gualta pel costat nord, a nivell estructural presenta 5 arcs desiguals, tots de pedra molt ben conservats. Les arcades són rebaixades i està construït amb pedres grans, desbastades i morter. Els ulls són de diferent llum, o amplada.

Aquest element també està inclòs al *Catàleg amb relació d'edificis i construccions d'interès* amb el nom Pont Vell de Gualta sobre el Daró.

P.A. Can Casadellà

Situada al nucli de Gualta, és una casa aïllada de grans dimensions, amb una estructura complexa, formada per diverses construccions de planta i un pis, amb coberta de teula a dues vessants. Les obertures són en general allindades i emmarcades en pedra

Can Casadellà és el resultat d'un procés constructiu iniciat probablement durant el segle XVI i desenvolupat posteriorment al llarg del temps. Hi són visibles les dates del 1570 a una finestra i del 1768 a la tanca d'accés.

3.2. Prospecció arqueològica preventiva

3.2.1. Mètode emprat en el treball de camp

Entre els dies 13 i 19 de febrer de 2012 s'ha dut a terme una **Prospecció Arqueològica Superficial** a les àrees afectades pel projecte de **Millora General. Variant de Torroella de Montgrí. Carretera C-31. Pk 348+000 al 355+570. Tram: Torroella de Montgrí – Gualta (Baix Empordà)**. Aquesta prospecció anava encaminada a localitzar noves restes de materials arqueològics en superfície i diferents elements patrimonials, amb l'objectiu de poder fer una valoració sobre la possible afectació del projecte sobre els mateixos. (Veure documentació gràfica)

Cal esmentar que l'any 2007 l'empresa ARKEOLIK va realitzar una prospecció arqueològica arran del *Projecte de millora general. Variant de Torroella de Montgrí. Carretera C-31. PK 348+660 al 356+200. Tram: Torroella de Montgrí-Gualta-Verges*.

Aquell projecte contemplava dues alternatives possibles i el traçat que discorria pel sud és el mateix que l'Alternativa 1 del present estudi, que s'ha prospectat exhaustivament de nou sota la direcció de l'arqueòloga Daria Calpena i Marcos juntament amb l'arqueòloga Montse Freixa Vila de l'empresa ATICS SL, seguint el procediment establert pel Decret 78/2002, de 5 de març de 2002, del Reglament de protecció del patrimoni arqueològic i paleontològic.

S'ha procedit a prospectar les zones afectades pel projecte i el seu entorn més immediat, bàsicament, la traça de la nova variant.

Amb aquesta finalitat es van establir **6 àrees de prospecció (A.P.)**, tenint en compte el recorregut de la traça de la variant, els camins rurals, els camins asfaltats, els camps, el riu i les àrees urbanes. (Veure documentació gràfica).

Per dur a terme la prospecció, les arqueòlogues han inspeccionat sobre el terreny les zones que s'havien establert amb anterioritat fins recórrer tota la superfície a estudiar, alhora que s'omplia una fitxa amb els resultats. Si en una àrea de prospecció es constata la presència de materials arqueològics susceptibles d'indicar l'existència d'algun jaciment, es determinava el camp o la zona on s'havia documentat el material com a Zona d'Expectativa Arqueològica (**Z.E.A.**). Durant aquestes tasques de prospecció no s'ha delimitat cap Z.E.A.

Les edificacions, béns immobles i elements patrimonials localitzats durant la prospecció, que no es troben catalogats a l'Inventari del Patrimoni Arquitectònic de la Generalitat de Catalunya i/o

als diferents catàlegs municipals però que tenen certa rellevància històrica i/o arquitectònica, s'han identificat amb les sigles ED. Així, ha estat possible definir **5 ED** i **1 EH** (element hidràulic) de característiques singulars cada una d'elles.

3.2.2. Resultats de la Prospecció Superficial.

ÀREES DE PROSPECCIÓ (A.P.)

ÀREA DE PROSPECCIÓ 1 (A.P.1)

L'àrea de prospecció s'inicia al començament de l'obra de la Variant de Torroella, en el límit del municipi de Verges amb el de la Tallada d'Empordà, i finalitza just on s'inicien les dues alternatives de recorregut, a tocar del trencant de la carretera que duu a l'Escala (GI-632 – C-854), en el límit del municipi de la Tallada d'Empordà.

En aquest tram la variant segueix la mateixa traça de la carretera actual (C31), tot i que s'hi construeixen alguns vials d'accés als camps i un pont que hi passa pel damunt. La traça discorre per una zona agrícola formada per camps de cultiu de cereals quasi exclusivament, excepte un camp en el que hi ha una plantació de pollancre.

Els camps de cultiu es troben en aquest moment de l'any llaurats o sembrats (en alguns d'ells es pot apreciar com el cereal ha començat a germinar), excepte un petit tant per cent que no està cultivat i presenta matolls i herbes crescudes que no han permès la seva correcta prospecció a causa d'una visibilitat nul·la. Pel que fa a la resta de camps llaurats i sembrats, la prospecció superficial s'ha pogut realitzar de manera adequada i amb una visibilitat excel·lent.

Els resultats de la prospecció han donat negatiu pel que fa a la troballa de restes arqueològiques. El material que s'ha pogut observar en superfície és ceràmica molt moderna procedent d'abocaments del pagès per tal de preparar els camps.

Al llarg del recorregut d'aquesta àrea de prospecció s'han localitzat diverses construccions, una casa (Ca l'Ametller) i 7 naus destinades a usos de magatzems. (Veure documentació gràfica) (Foto 4 a 18)

A l'Àrea de Prospecció 1 no es documenta cap tipus de resta arqueològica, ni béns mobles ni immobles.

ÀREA DE PROSPECCIÓ 2 (A.P. 2)

L'àrea de prospecció s'inicia just on comencen les dues alternatives de recorregut, a tocar del trencant de la carretera que duu a l'Escala (GI-632 – C-854), en el límit del municipi de la Tallada d'Empordà i finalitza a tocar del riu Ter, també en el municipi de la Tallada d'Empordà.

En aquest tram la variant es desvia de l'actual carretera C-31 per la seva dreta i s'obre pas a través de camps fins arribar al riu Ter, on finalitza l'àrea de prospecció. La traça discorre per una zona agrícola formada per camps de cultiu de cereals i fruiters.

Els camps de cultiu es troben en aquest moment de l'any llaurats, la qual cosa ha permès una prospecció superficial de manera adequada i amb una visibilitat excel·lent.

Pel que fa als camps amb plantacions d'arbres fruiters, la visibilitat a l'hora de realitzar la prospecció arqueològica ha estat nul·la ja que el terra estava cobert de fulles i d'herba crescuda entre arbre i arbre i entre fila i fila d'arbres.

Els resultats de la prospecció han donat negatiu pel que fa a la troballa de restes arqueològiques. El material que s'ha pogut observar en superfície és ceràmica molt moderna procedent d'abocaments del pagès per tal de preparar els camps. (Veure documentació gràfica) (Foto 19 a 23)

A l'Àrea de Prospecció 2 no es documenta cap tipus de resta arqueològica, ni béns mobles ni immobles.

ÀREA DE PROSPECCIÓ 3 (A.P. 3)

L'àrea de prospecció s'inicia una vegada creuat el del riu Ter, en el municipi de la Tallada d'Empordà, i finalitza una vegada passat el trencant d'accés al poble de Gualta, just on es tornen a unir les dues alternatives del traçat de la variant, en el municipi de Gualta.

En aquest tram la variant continua discorrent per camps de cultiu fins a retrobar la carretera GI-643 que porta a Torroella de Montgrí, ampliant-la a banda i banda i construint-hi un nus d'accés amb els seus vials corresponents. La traça discorre per una zona agrícola formada per camps de cultiu de cereals.

Els camps de cultiu es troben en aquest moment de l'any llaurats o sembrats (en alguns d'ells es pot apreciar com el cereal ha començat a germinar), per la qual cosa la prospecció superficial s'ha pogut realitzar de manera adequada i amb una visibilitat excel·lent. Tan sols s'ha localitzat un camp sense cultivar amb herba molt alta i visibilitat nul·la per a la seva prospecció.

També es localitzen en aquesta àrea de prospecció camps plantats de fruiters. Aquests presenten una visibilitat molt dolenta a l'hora de realitzar la prospecció arqueològica ja que el terra està cobert de fulles i d'herba crescuda entre arbre i arbre i entre fila i fila d'arbres.

Cal mencionar també un camp on s'hi ha realitzat una plantació de pins, amb visibilitat nul·la de cara a la prospecció superficial.

Els resultats de la prospecció han donat negatiu pel que fa a la troballa de restes arqueològiques. S'ha pogut observar molt poc material en superfície i d'època contemporània procedent d'abocaments del pagès per tal de preparar els camps.

Al llarg del recorregut d'aquesta àrea de prospecció s'ha localitzat la ED 1: caseta d'obra destinada a tasques del camp, amb les inicials del nom i cognoms del propietari situades damunt de la porta a la façana principal. També s'ha localitzat el E.H. 1: estructura hidràulica. Sifó, i una casa - magatzem. (Veure documentació gràfica) (Foto 24 a 32)

A l'Àrea de Prospecció 3 es documenta la ED 1.

A l'Àrea de Prospecció 3 es documenta el E.H. 1.

A l'Àrea de Prospecció 3 no es documenta cap tipus de resta arqueològica, ni béns mobles ni immobles.

ÀREA DE PROSPECCió 4 (A.P. 4)

L'àrea de prospecció s'inicia just on comencen les dues alternatives de recorregut, a tocar del trencant de la carretera que duu a l'Escala (GI-632 – C-854), en el límit del municipi de la Tallada d'Empordà i finalitza a tocar del riu Ter, en el municipi d'Ullà.

En aquest tram la variant es desvia de l'actual carretera C-31 per la seva dreta i s'obre pas a través de camps fins arribar al riu Ter, on finalitza l'àrea de prospecció. La traça discorre per una zona agrícola formada per camps de cultiu de cereals i fruiters i una plantació de pollancre.

La major part dels camps de cultiu es troben en aquest moment de l'any llaurats o sembrats (en alguns d'ells es pot apreciar com el cereal ha començat a germinar), per la qual cosa ha estat possible realitzar una prospecció superficial de la zona amb una molt bona visibilitat. S'han prospectat dos camps de grans dimensions que estan cultivats amb userda, la qual cosa ha fet que la visibilitat pel que fa a la prospecció fos nul·la.

També es localitzen en aquesta àrea de prospecció camps plantats de fruiters. Aquests presenten una visibilitat molt dolenta a l'hora de realitzar la prospecció arqueològica ja que el terra estava cobert de fulles i d'herba crescuda entre arbre i arbre i entre fila i fila d'arbres.

S'ha localitzat un camp amb plantacions de pollancre. A l'igual que amb els arbres fruiters la visibilitat ha estat molt dolenta.

Els resultats de la prospecció han donat negatiu pel que fa a la troballa de restes arqueològiques. S'ha pogut observar molt poc material en superfície i d'època contemporània procedent d'abocaments del pagès per tal de preparar els camps.

Al llarg del recorregut d'aquesta àrea de prospecció s'ha localitzat la ED 2: caseta feta de maons i arrebossada amb ciment amb coberta a doble vessant, relacionada amb els treballs del camp. (Veure documentació gràfica) (Foto 33 a 39).

A l'Àrea de Prospecció 4 es documenta la ED 2.

A l'Àrea de Prospecció 4 no es documenta cap tipus de resta arqueològica, ni béns mobles ni immobles.

ÀREA DE PROSPECCió 5 (A.P. 5)

L'àrea de prospecció s'inicia una vegada creuat el riu Ter, en el municipi d'Ullà i finalitza una vegada passat el trencant d'accés al poble de Gualta, just on es tornen a unir les dues alternatives del traçat de la variant, en el municipi de Gualta.

En aquest tram la variant continua discorrent per camps de cultiu fins a retrobar la carretera GI-643 que porta a Torroella de Montgrí. La traça discorre per una zona agrícola formada per camps de cultiu de cereals i camps amb plantacions d'arbres fruiters.

La major part dels camps de cultiu es troben en aquest moment de l'any llaurats o sembrats (en alguns d'ells es pot apreciar com el cereal ha començat a germinar), per la qual cosa ha estat possible realitzar una prospecció superficial de la zona amb una molt bona visibilitat.

També es localitzen en aquesta àrea de prospecció camps plantats de fruiters. Aquests presenten una visibilitat molt dolenta a l'hora de realitzar la prospecció arqueològica ja que el terra estava cobert de fulles i d'herba crescuda entre arbre i arbre i entre fila i fila d'arbres.

En aquesta àrea s'ha localitzat una explotació agrícola de nova construcció en la que hi ha una zona de tancat per a cavalls. Relacionat amb aquesta explotació hi ha un camp afectat directament per la variant que està plantat amb gespa que es ven utilitzada en jardineria.

Al final de l'àrea de prospecció s'ha localitzat una construcció de planta quadrada amb coberta a doble vessant, per a un probable com a vivenda que no s'ha acabat de construir.

Els resultats de la prospecció han donat negatiu pel que fa a la troballa de restes arqueològiques. S'ha pogut observar molt poc material en superfície i d'època contemporània procedent d'abocaments del pagès per tal de preparar els camps. (Veure documentació gràfica) (Foto 40 a 45).

A l'Àrea de Prospecció 5 no es documenta cap tipus de resta arqueològica, ni béns mobles ni immobles.

ÀREA DE PROSPECCIÓ 6 (A.P. 6)

L'àrea de prospecció s'inicia una vegada passat el trencant d'accés al poble de Gualta, just on es tornen a unir les dues alternatives del traçat de la variant, en el municipi de Gualta i finalitza una vegada passat el pont sobre el riu Ter en direcció Pals, per la carretera C-31, també en el terme municipal de Gualta.

En aquest tram la variant discorre en paral·lel a la carretera GI-643 que porta a Torroella de Montgrí, per camps de cultiu i horts fins arribar a la rotonda a tocar del pont sobre el riu Ter i continua per la C-31 en direcció Pals, on finalitza.

A l'inici d'aquesta àrea hi ha bastants camps prospectats que estan plantats d'arbres fruiters. Aquests presenten una visibilitat molt dolenta a l'hora de realitzar la prospecció arqueològica ja que el terra està cobert de fulles i d'herba crescuda entre arbre i arbre i entre fila i fila d'arbres.

Una vegada creuat el rec del molí, la traça de la variant passa pel costat de camps dedicats a horts, alguns cultivats i d'altres erms. Tot seguit s'entra de nou en una zona de fruiters entre els quals s'hi troben alguns camps llaurats i sembrats que han fet possible realitzar una prospecció superficial de la zona amb una molt bona visibilitat.

Passat el pont de Torroella i l'enllaç amb la carretera C-31 la carretera s'amplia en direcció Pals, on finalitza la traça. D'altra banda s'afecta també un camí que surt de la rotonda actual situada

un cop creuat el pont sobre el riu Ter. Aquesta zona té camps de fruiters i alguns camps erms sense cultivar, amb visibilitat molt dolenta a l'hora de dur a terme la prospecció.

D'altra banda, la nova traça planteja els accessos al poble de Gualta a partir dels antics, reforçant-los. Dels dos accessos al poble, el més nou segueix en paral·lel al rec del molí i al seu pas hi ha camps plantats amb fruiters i alguns camps erms, per tant, la visibilitat a nivell arqueològic no ha estat bona. L'accés més antic passa per camps de fruiters amb mala visibilitat de prospecció, fins arribar al poble.

Els resultats de la prospecció han donat negatiu pel que fa a la troballa de restes arqueològiques. S'ha pogut observar molt poc material en superfície i d'època contemporània procedent d'abocaments del pagès per tal de preparar els camps.

Al llarg del recorregut d'aquesta àrea de prospecció s'ha localitzat una nau amb funcions de magatzem agrícola. També s'ha documentat una petita construcció de planta quadrada i coberta plana, feta d'obra moderna dedicada als treballs del camp i propera a ella un tancat en el que s'hi troba una caravana que serveix de vivenda ocasional. S'ha documentat també el garatge – magatzem del Mas de l'horta de Can Manel, fet d'obra i de coberta plana. Finalment a l'entrada del poble de Gualta es localitza el monument en honor als caiguts durant la batalla de Gualta en la guerra del Francès.

Al llarg del recorregut d'aquesta àrea de prospecció s'ha localitzat la ED 3: Mas de l'horta de Can Manel, una casa de pagès de planta quadrada i coberta a dues vessants amb planta baixa, pis i golfes. Presenta diversos afegits al llarg del temps. També s'ha localitzat la ED 4: antics estreps del pont que creua sobre el riu Ter. La ED 5 és el Mas Romeguera, conjunt de diverses edificacions, amb un cos principal que és la casa de pagès (planta quadrada i coberta a doble vessant) i diversos annexos en forma de palls i magatzems.

Al llarg del recorregut de la traça en aquesta àrea de Prospecció s'han localitzat 3 elements del patrimoni arquitectònic (P.A.). Es tracta de. PA 1: Pont de Gualta: creua el riu Daró i dóna accés a Gualta pel costat nord, a nivell estructural presenta 5 arcs desiguals, tots de pedra molt ben conservats. Les arcades són rebaixades i està construït amb pedres grans, desbastades i morter. P.A. 2: Can Casadellà: és una casa aïllada de grans dimensions situada a l'entrada del poble, amb una estructura complexa formada per diverses construccions de planta i un pis, amb coberta de teula a dues vessants. Les obertures són en general allindades i emmarcades en pedra i el P.A. 3: Rec del Molí de Gualta (BCIL) datable del s XVII. (Veure documentació gràfica) (Foto 46 a 68).

A l'Àrea de Prospecció 6 es documenta el P.A. 1, 2 i 3.

A l'Àrea de Prospecció 6 es documenta la ED 3, 4 i 5.

A l'Àrea de Prospecció 6 no es documenta cap tipus de resta arqueològica, ni béns mobles ni immobles.

EDIFICIS RELLEVANTS DOCUMENTATS DURANT LA PROSPECCIÓ (E.D.)

En la zona proposada per la realització del projecte de **Millora General. Variant de Torroella de Montgrí. Carretera C-31. Pk 348+000 al 355+570. Tram: Torroella de Montgrí – Gualta (Baix Empordà)**, s'han documentat diferents construccions i/o edificis rellevants no catalogats (E.D.) i una (E.H.).

ED 1, (Coord: X:507.357.5 Y:4653.986.0). Caseta d'obra destinada a tasques del camp, amb les inicials del nom i cognoms del propietari situades damunt de la porta a la façana principal. Es documenta a l'A.P. 3. (Veure documentació gràfica) (Foto 60)

ED 2, (Coord: X:507.840.5 Y:4655.140.7). Caseta feta de maons i arrebossada amb ciment amb coberta a doble vessant, relacionada amb els treballs del camp. Es documenta a l'A.P. 4. (Veure documentació gràfica) (Foto 70)

ED 3, (Coord: X:510.221.0 Y:4653.511.9). Mas de l'horta de Can Manel, una casa de pagès de planta quadrada i coberta a dues vessants amb planta baixa, pis i golfes. Presenta diversos afegits al llarg del temps.. Es documenta a l'A.P. 6. (Veure documentació gràfica) (Foto 71)

ED 4, (Coord: X:510.435.5 Y:4653.814.3). Antics estreps del pont que creua sobre el riu Ter. Es documenta a l'A.P. 6. (Veure documentació gràfica) (Foto 72 i 73).

ED 5, (Coord: X:510.659.5 Y:4653.249.4). Mas Romeguera, conjunt de diverses edificacions, amb un cos principal que és la casa de pagès (planta quadrada i coberta a doble vessant) i diversos annexos en forma de pellers i magatzems. Es documenta a l'A.P. 6. (Veure documentació gràfica) (Foto 74)

E.H. 1, (Coo: X:507.478.5 Y:4653.864.9). Estructura hidràulica. Sifó. Es documenta a l'A.P. 3. (Veure documentació gràfica) (Foto 75)

3.3. Conclusions d'interès arqueològic

La prospecció superficial realitzada als terrenys afectats pel projecte de **Millora General. Variant de Torroella de Montgrí. Carretera C-31. Pk 348+000 al 355+570. Tram: Torroella de Montgrí – Gualta (Baix Empordà)**, ha permès comprovar la inexistència de restes arqueològiques en superfície, en la totalitat de les zones prospectades.

S'ha procedit a prospectar les zones afectades pel projecte i el seu entorn més immediat. Amb aquesta finalitat es van establir 6 àrees de prospecció (A.P.). Aquest treball va estar realitzat per l'equip d'arqueòlegs que examinaren els diferents camps i camins, que, a partir del projecte constructiu, es veuran afectats de forma directa.

Durant aquesta prospecció s'han documentat 5 construccions i/o edificis rellevants no catalogats (E.D.) i una estructura hidràulica (E.H.). Són construccions relacionades amb la pagesia, petites construccions localitzades als camps i relacionades amb els treballs agrícoles, dues masies, i restes dels estreps de l'antic pont de pedra que creuava el riu Ter en aquesta zona (l'actual és de formigó), de les que caldrà valorar la seva importància i el grau d'afectació que tindran, per preveure l'actuació sobre d'elles. També s'ha localitzat una estructura hidràulica, un sifó, relacionat amb les tasques de regadiu dels camps. És de construcció moderna, de d'obra arrebossada amb morter i uralita.

D'altra banda, cal tenir en compte que els resultats de tota prospecció superficial han de ser considerats únicament com a orientatius. Per tal que resulti més fiable, la prospecció superficial ha de ser realitzada quan les condicions del terreny permeten la correcta inspecció visual de la seva superfície. En el cas dels camps de conreu, aquest fet es dona quan els camps es troben llaurats, resultant molt difícil i, per tant, menys fiable, la realització d'una prospecció superficial amb els camps abandonats o erms. Pel que fa a les zones de bosc i matolls molt densos els resultats de les prospeccions no són determinants. En el cas de les prospeccions realitzades en el curs dels estudis d'impacte sobre el patrimoni de qualsevol obra d'infraestructura, el moment escollit per a dur-les a terme ve marcat per les necessitats i terminis d'execució del projecte, de manera que en molts dels casos els terrenys sobre els quals es realitzen aquelles no presenten les millors condicions per a ser prospectats.

Per aquests motius exposats anteriorment, es proposarà com a **mesura correctora de caràcter general** un programa de **control arqueològic** dels rebaixos.

Les dades obtingudes durant la prospecció superficial i presentades a l'estudi, ens permetran adoptar les mesures correctores adients per tal de no afectar el patrimoni ja documentat, i evitar la destrucció de noves restes que poguessin aparèixer.

4. Afectació i mesures correctores sobre el patrimoni cultural.

Tots aquests elements del Patrimoni Arqueològic i Arquitectònic s'han classificat en funció del grau de protecció de l'element patrimonial (BCIN/ J.A. / P. A.) segons la Llei (9/1993, Llei del Patrimoni Cultural Català). Per tant cada un d'ells presenta un Nivell de Sensibilitat d'acord amb aquesta protecció. La divisió és la següent:

- Aquells elements del **Patrimoni Arqueològic i Arquitectònic que estan declarats BCIN** (Bé Cultural d'Interès Nacional, segons la Llei 9/1993, Llei del Patrimoni Cultural Català). Els elements patrimonials amb aquesta catalogació reben la més alta protecció, segons la citada legislació.

Els seu Nivell de Sensibilitat és **Molt Alt** i, conseqüentment, es produiria una pèrdua permanent d'aquest patrimoni, sense cap possible recuperació, ni amb l'aplicació de mesures protectores o correctores.

No hi ha cap element amb aquesta catalogació a l'entorn immediat de l'àrea afectada pel projecte.

- Aquells elements del **Patrimoni Arqueològic i Arquitectònic que estan declarats BCIL** (Bé Cultural d'Interès Local).

BCIL/POUM/P.A. Rec del Molí de Gualta

Aquest element no es veu afectat pel projecte.

- Aquells **elements del Patrimoni Arqueològic** que estan catalogats i per tant protegits segons la Llei 9/1993, Llei del Patrimoni Cultural Català. Degut a aquest grau de protecció, cada un d'aquests elements té un Nivell de Sensibilitat Alt i el seu entorn més immediat un nivell de Sensibilitat Moderat. És per això que s'haurien d'aplicar mesures correctores o protectores severes.

- Aquells **elements del Patrimoni Arquitectònic** que estan catalogats i per tant protegits segons la llei 9/1993, Llei del Patrimoni Cultural Català. Degut a aquest grau de protecció, cada un d'aquests elements té un Nivell de Sensibilitat **Alt**. És per això que hauran d'aplicar-se mesures correctores o protectores severes.

POUM/PA Pont de Gualta

P.A. Can Casadellà.

D'aquests elements, el **Pont de Gualta** es troba dins l'àrea afectada pel projecte, concretament al ramal de l'Alternativa 1 que enllaça la Variant amb el nucli de Gualta. Es preveu condicionar l'accés pel pas de vianants per aquest pont.

Aquest element es troba inclòs al *Catàleg amb relació d'edificis i construccions d'interès de les NNSS de Gualta* (Text refós del 2006). Actualment està en fase d'aprovació el PGOU de Gualta.

Dites normes urbanístiques estableixen que els elements inclosos al catàleg hauran de disposar d'un Pla Especial i mentre que aquest no es redacti, qualsevol expedient d'obres que els afecti **necessitarà previ informe favorable de la Comissió Tècnica de Patrimoni Històric-Artístic del Departament de Cultura de la Generalitat de Catalunya**.

Per tant, segons la delimitació de l'element arquitectònic que figura a l'Inventari de Patrimoni Arquitectònic de la Generalitat de Catalunya i la planimetria del projecte **Millora General. Variant de Torroella de Montgrí. Carretera C-31. Pk 348+000 al 355+570. Tram: Torroella de Montgrí – Gualta (Baix Empordà)** l'actuació sobre el Pont de Gualta haurà de ser aprovada prèviament per la Comissió Territorial del Patrimoni Cultural de Girona.

- Aquells elements patrimonials (Edificacions no catalogades) documentats o localitzats com a conseqüència de la prospecció arqueològica preventiva (segons el procediment establert pel Decret 78/2002, del 5 de març de 2002, del Reglament de protecció del patrimoni arqueològic i paleontològic).

Edificis rellevants no catalogats (E.D.) i estructures hidràuliques (E.H.)

ED 1 Caseta d'obra relacionada amb les tasques del camp.

ED 2 Caseta d'obra relacionada amb les tasques del camp.

ED 3 Mas de l'horta de Can Manel

ED 4 Antics estreps del pont que creuava sobre el riu Ter.

ED 5 Mas Romeguera.

EH 1 Estructura hidràulica. Sifó.

Cap de les ED documentades es veu afectada per l'obra donat que es troben allunyades del traçat del projecte.

Tanmateix, també cal tenir present que aquest estudi sobre l'Impacte Patrimonial ha estat realitzat a partir solament de dades arqueològiques i arquitectòniques conegudes i també d'una prospecció arqueològica a nivell superficial. El descobriment de nous jaciments arqueològics i paleontològics només es podrà realitzar a partir de l'estudi concret del subsòl, no coneixent mai *a priori* el que resta amagat en ell i per tant no hem de descartar l'aparició de noves restes durant la realització de les obres.

És per això que creiem necessari **aplicar mesures correctores** d'abast més general que consistiran en:

- ✓ Efectuar un control arqueològic durant els moviments de terres en tots els seus aspectes (desbrossament, excavacions, obertures de camins d'accés a l'obra, etc.). D'aquesta manera es determinarà la presència o no d'estructures arqueològiques al subsòl, així com la seva potència estratigràfica, tipologia i grau de conservació.
- ✓ Incorporar en el projecte de construcció un programa d'actuació, compatible amb el pla d'obra, que consideri les iniciatives a adoptar en el cas d'aflorament d'algun jaciment arqueològic o paleontològic no inventariat ni localitzat en les prospeccions.

5. Documentació gràfica.

5.1. Fotografies dels elements inventariats/catalogats



Foto 1: PA 1: A.P. 6. Pont de Gualta.



Foto 2: PA. 2: A.P. 6. Can Casadellà.



Foto 3: PA 3: A.P. 6. Rec del molí de Gualta.

5.2. Fotografies de les àrees de prospecció (A.P.)



Foto 4: A.P. 1, inici variant, carretera C-31. Camps llaurats i erms.



Foto 5: A.P. 1, Casa situada a l'inici de la traça de la variant (Ca l'Ametller).



Foto 6: A.P. 1, camp sembrat situat a tocar la casa.



Foto 7: A.P. 1, Camp sembrat.



Foto 9: A.P. 1, nau destinada a emmagatzematge de materials de construcció.



Foto 8: A.P. 1, Nau destinada a guardar embarcacions.



Foto 10: A.P. 1, Conjunt de 3 naus de les quals una es destina a taller mecànic, i les altres dues a magatzems i oficines.



Foto 11: A.P. 1, Camp llaurat.



Foto 13: A.P. 1, Camp sembrat i al fons plantació de pollancre.



Foto 12: A.P. 1, Nau que fa de magatzem de materials de construcció.



Foto 14: A.P. 1, Camp sembrat i germinat i camp llaurat.



Foto 15: A.P. 1, Camp germinat, camp sembrat i camp llaurat.



Foto 17: A.P. 1, Camps de fruiters situats a tocar de la nau.



Foto 16: A.P. 1, Antiga nau d'emmagatzematge i processament de fruita i actualment destinada a magatzem de material constructiu.



Foto 18: A.P. 1, Camp germinat situat a tocar del trencant de la C-31 amb la carretera C-854.



Foto 19: A.P. 2, Camps llaurats situats enmig de camps de fruiters.



Foto 21: A.P. 2, camps de fruiters amb mala visibilitat.



Foto 20: A.P. 2, camps de fruiters amb mala visibilitat.



Foto 22: A.P. 2, camps llaurats i al fons camps de fruiters.



Foto 23: A.P. 2, camps de fruiters i camps sembrats.



Foto 25: A.P. 3, Camp sembrat.



Foto 24: A.P. 3, Camp sembrat i germinat a l'inici de l'àrea de prospecció.



Foto 26: A.P. 3, camp sembrat.



Foto 27: A.P. 3, camp sembrat.



Foto 29: A.P. 3, camps plantats d'arbres fruiters. Visibilitat dolenta.



Foto 28: A.P. 3, casa i magatzem situada a prop de la traça.



Foto 30: A.P. 3, A tocar de la carretera, obres de canalització d'aigües.



Foto 31: A.P. 3, Plantació de pins.



Foto 32: A.P. 3, Camps erms.



Foto 33: A.P. 4, Inici de l'àrea a l'altura de l'antiga nau de processament de fruita i actual magatzem de material. Els camps es troben llaurats.



Foto 34: A.P. 4, Camps llaurats.



Foto 35: A.P. 4, Plantacions d'arbres fruiters. Presenten mala visibilitat.



Foto 37: A.P. 4, Camp sense cultivar i en segon pla camp llaurat a punt per ser abonat.



Foto 36: A.P. 4, Plantació de pollanques.



Foto 38: A.P. 4, camp plantat d'usurda, amb mala visibilitat per a la prospecció.



Foto 39: A.P. 4, Camps amb plantacions de fruiters amb mala visibilitat.



Foto 41: A.P. 5, tancat per a cavalls situat a tocar d'una explotació agrícola.



Foto 40: A.P. 5, Inici del traçat de la variant una vegada creuat el riu Ter.



Foto 42: A.P. 5, Camp plantat de gespa per vendre en jardineria.



Foto 43: A.P. 5, Plantacions de fruiters amb visibilitat dolenta.



Foto 44: A.P. 5 Camps llaurats.



Foto 45: A.P. 5, Construcció de planta quadrada amb coberta a doble vessant, per a ús probable com a vivenda que no s'ha acabat d'construir.



Foto 46: A.P. 6, camps plantats de fruiters amb visibilitat dolenta.



Foto 47: A.P. 6, nau amb funcions de magatzem agrícola.



Foto 49: A.P.6, la traça discorrent per zones d'horts.



Foto 48: A.P. 6, carretera GI-643 creuant el rec del molí.



Foto 50: A.P. 10, camps sense cultivar en el sector dels horts.



Foto 51: A.P. 6, camps llaurats.



Foto 53: A.P. 6, camps llaurats, erms i fruiters.



Foto 52: A.P. 6, camps plantats de fruiters.



Foto 54: A.P. 6, construcció dedicada als treballs del camp.



Foto 55: A.P., tancat on es localitza una roulotte a manera d'habitatge.



Foto 57: A.P. 6, magatzem – garatge del Mas de l'Horta de Can Manel.



Foto 56: A.P. 6, camps plantats de fruiters.



Foto 58: A.P. 6, camps d'arbres fruiters a tocar de la nova rotonda que enllaça amb la carretera C-31 .



Foto 59: A.P. 6, zona de pícnic situada a tocar de l'actual rotonda de la C-31.



Foto 61: A.P. 6, camps erms situats un cop passat el riu Ter.



Foto 60: A.P. 6, camps de fruiters situats un cop passat el riu Ter.



Foto 62: A.P. 6, Carretera C-31 un cop passat el pont sobre el riu Ter.



Foto 63: A.P. 6, Carretera C-31 un cop passat el pont sobre el riu Ter.



Foto 65: A.P. 6, camps situats a tocar del rec del molí, un cop passat el Pitch and Putt de Gualta.



Foto 64: A.P. 6, rec del molí, un cop passat el Pitch and Putt de Gualta.



Foto 66: A.P. 6, camps situats a tocar del rec del molí, a la sortida del poble de Gualta.



Foto 67: A.P. 6, accés a Gualta, amb camps de fruiters a banda i banda.



Foto 68: A.P. 6, Monument a la guerra del francès.

5.3. Fotografies de les edificacions no catalogades (E.D.) i (E.H)



Foto 69: E.D. 1, caseta d'obra amb les inicials del nom i cognoms del propietari situades damunt de la porta a la façana principal.



Foto 70: E.D. 2, : caseta feta de maons i arrebossada amb ciment amb coberta a doble vessant, relacionada amb els treballs del camp.



Foto 72: E.D. 4 estreps de l'antic pont sobre el riu Ter.



Foto 71: E.D. 3, Mas de l'horta de Can Manel.



Foto 73: E.D. 4 estreps de l'antic pont sobre el riu Ter.



Foto 74: E.D. 5, el Mas Romeguera.



Foto 75: EH 1: Estructura hidràulica. Sifó.

6. Bibliografia

Carta Arqueològica de la comarca del Baix Empordà: Verges, La Tallada d'Empordà, Ullà, Fontanilles, Gualta i Torroella de Montgrí. Inventari i Documentació del Patrimoni Arqueològic i Paleontològic de Catalunya. Generalitat de Catalunya.

Inventari del Patrimoni Arquitectònic de les comarques del Baix Empordà: Verges, La Tallada d'Empordà, Ullà, Fontanilles, Gualta i Torroella de Montgrí. Inventari i Documentació del Patrimoni Arqueològic i Paleontològic de Catalunya. Generalitat de Catalunya.

CASAS, J., MARTÍ, M (2007), *Memòria de la prospecció superficial i l'estudi de l'impacte sobre el patrimoni cultural (Arqueològic, paleontològic i arquitectònic). Projecte de millora general. Variant de Torroella de Montgrí. Carretera C-31. PK 348+660 al 356+200. Tram: Torroella de Montgrí-Gualta-Verges*

DD.AA (1988), *Gran Geografia comarcal de Catalunya.* Enciclopèdia Catalana. Barcelona.

DD.AA (1990), *Catàleg de Monuments i Conjunts Històrico-Artístics de Catalunya,* Generalitat de Catalunya, Departament de Cultura.

DD.AA. (1992), *Gran Enciclopèdia Catalana. Catalunya Romànica,* Barcelona.

7. Netgrafia

www.comarcalia.com

<http://www.enciclopedia.cat/>

Annex 1: Documentació cartogràfica/planimètrica

La informació geogràfica generada en aquest projecte i la cartografia produïda tenen el següent sistema de referència geogràfica:

Projecció: **UTM (Universal Transversal Mercator)**

Fus: **31**

Datum: **European Datum 1950 (ED50)**



LOCALITZACIÓ GEOGRÀFICA

NOM DEL PROJECTE:

Variant de Torroella de Montgrí

MUNICIPI:

la Tallada d'Empordà, Ullà, Fontanilles, Gualta

COMARCA:

el Baix Empordà

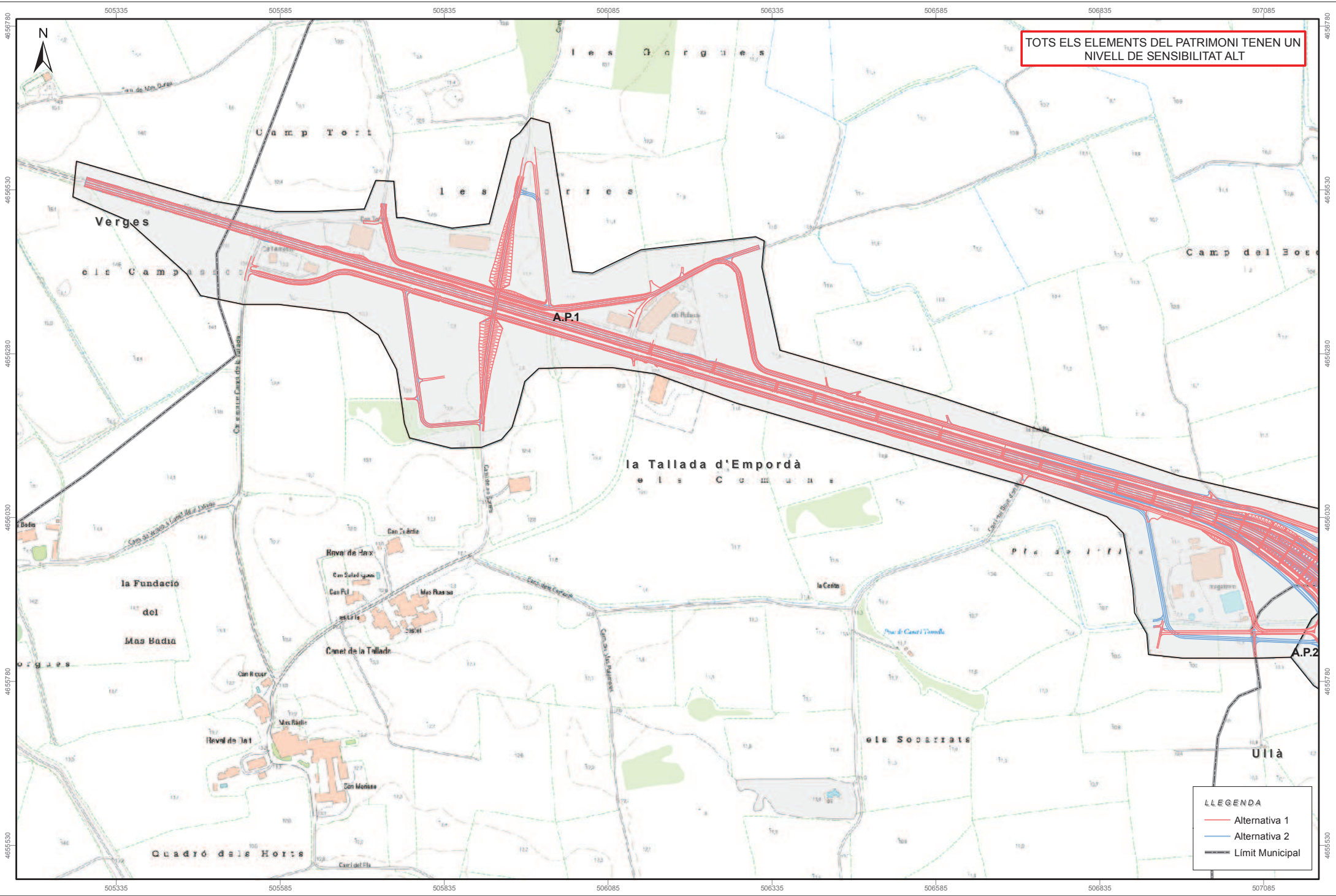
PROVÍNCIA:

Girona



Escala Numèrica 1:25.000

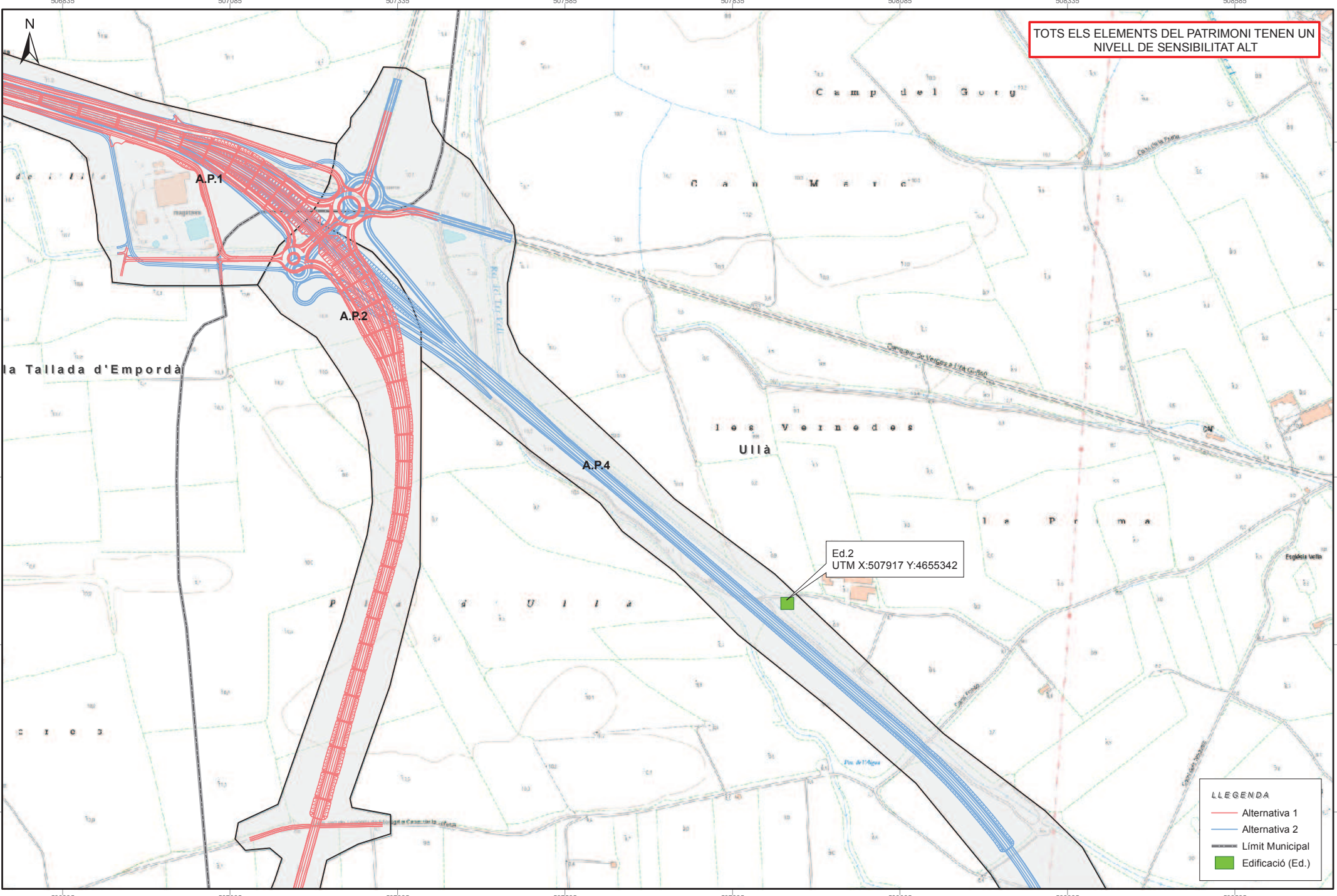
Escala Gràfica 0 112,5225 450 675 900 1.125 Metres



TOTS ELS ELEMENTS DEL PATRIMONI TENEN UN NIVELL DE SENSIBILITAT ALT

LLEGGENDA

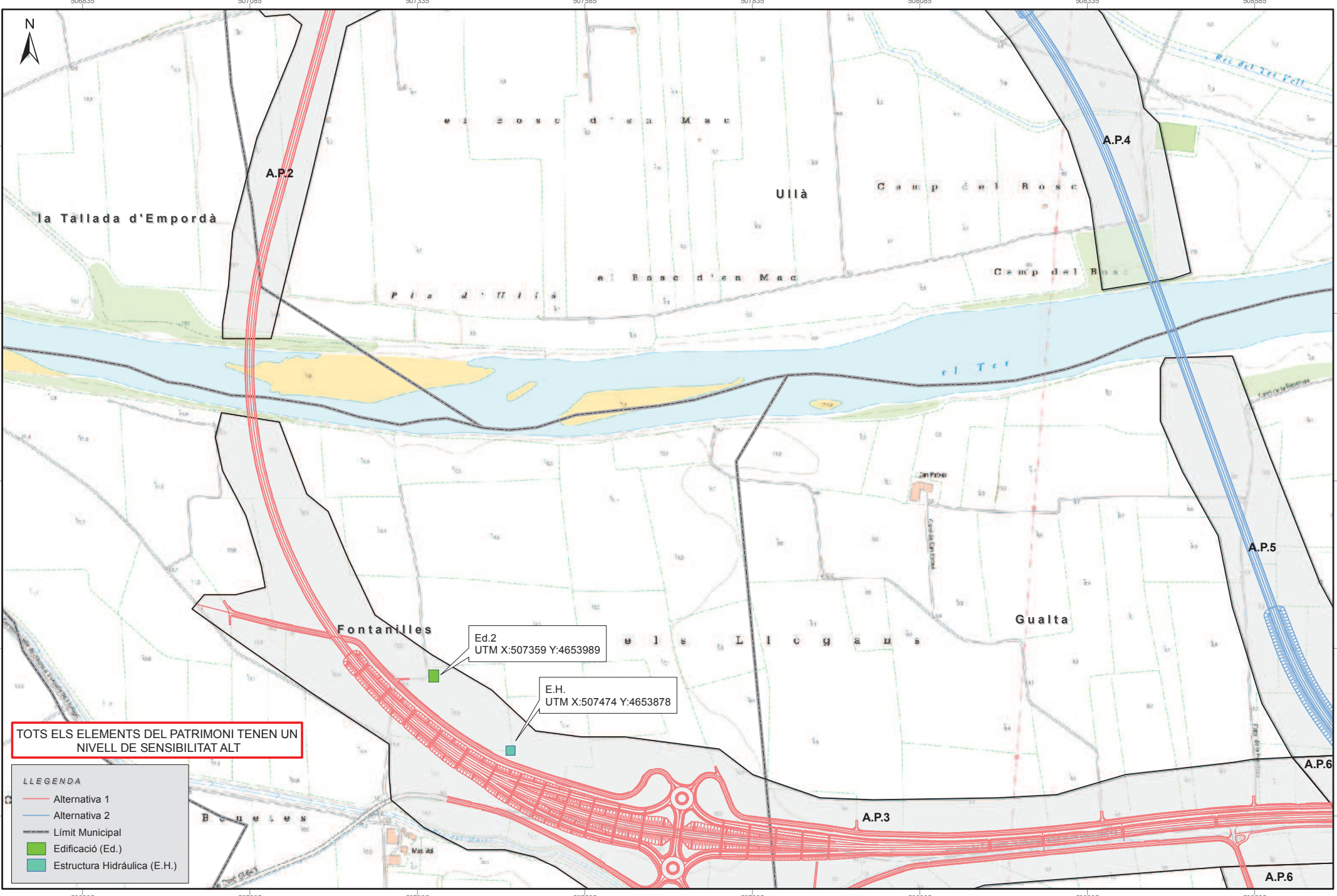
- Alternativa 1
- Alternativa 2
- Límit Municipal



TOTS ELS ELEMENTS DEL PATRIMONI TENEN UN NIVELL DE SENSIBILITAT ALT

Ed.2
UTM X:507917 Y:4655342

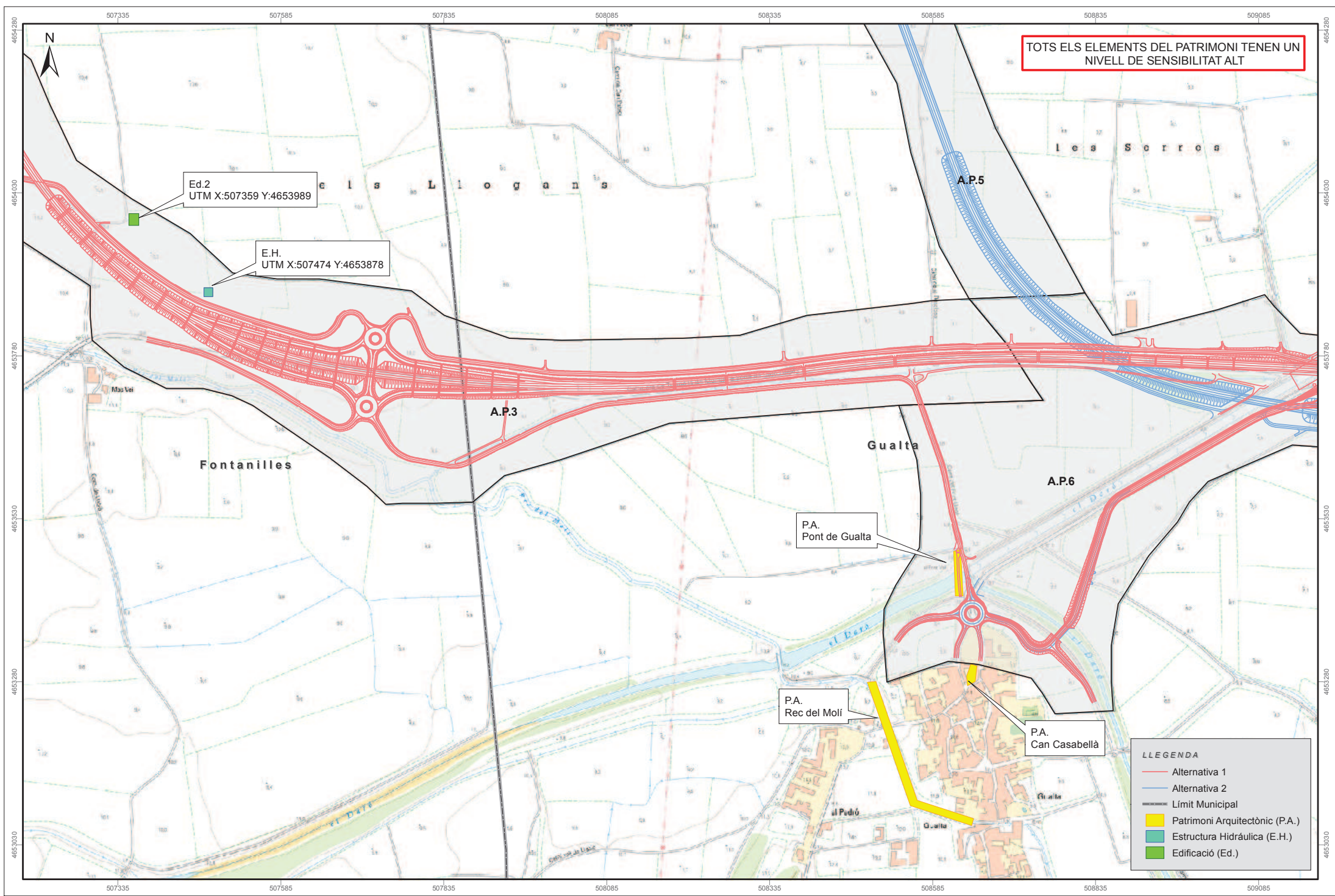
- LLEGENDA**
- Alternativa 1
 - Alternativa 2
 - Límit Municipal
 - Edificació (Ed.)

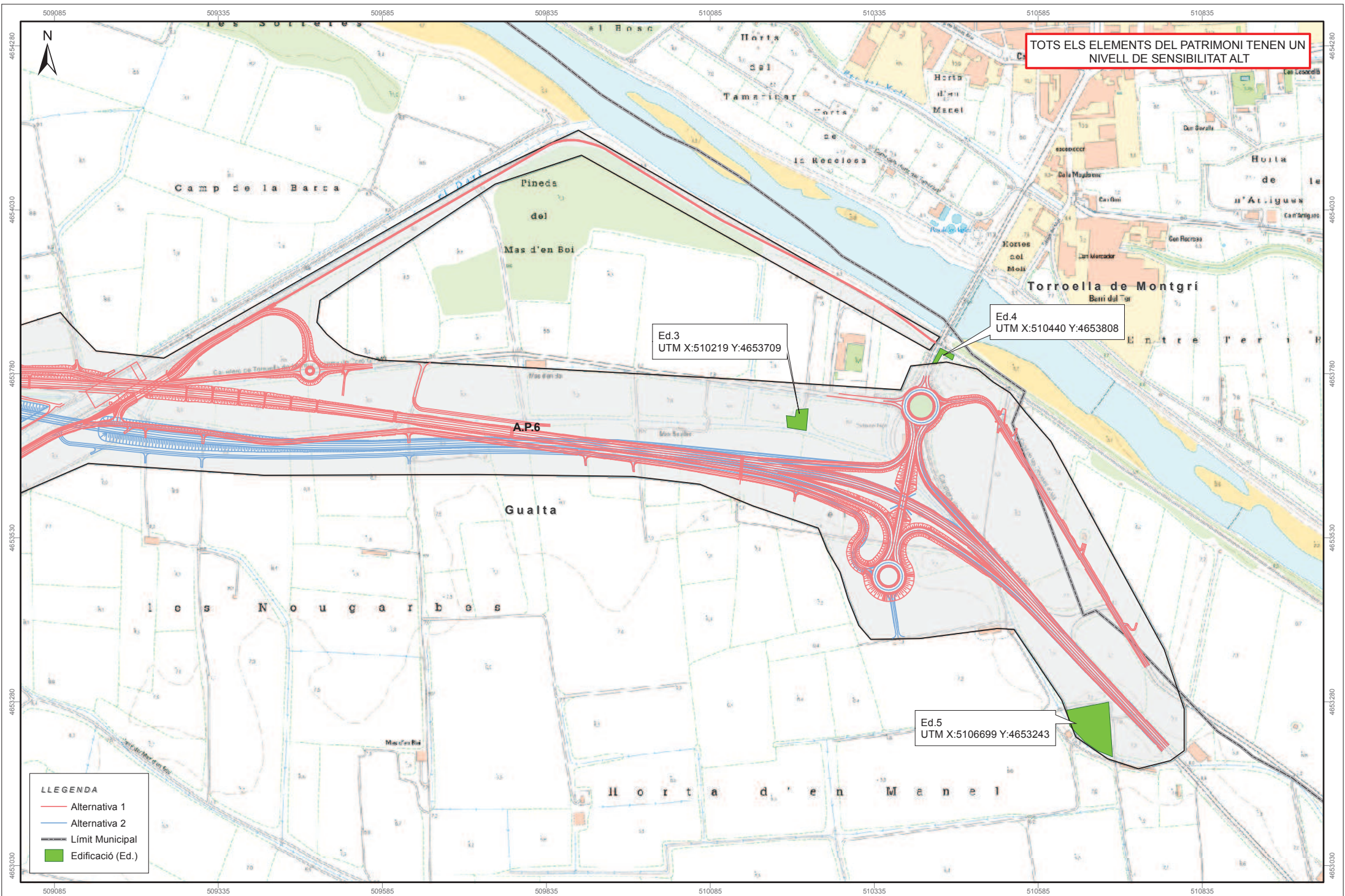


TOTS ELS ELEMENTS DEL PATRIMONI TENEN UN NIVELL DE SENSIBILITAT ALT

LLEGENDA

- Alternativa 1
- Alternativa 2
- Límit Municipal
- Edificació (Ed.)
- Estructura Hidràulica (E.H.)





TOTS ELS ELEMENTS DEL PATRIMONI TENEN UN NIVELL DE SENSIBILITAT ALT

Ed.3
UTM X:510219 Y:4653709

Ed.4
UTM X:510440 Y:4653808

Ed.5
UTM X:510699 Y:4653243

- LLEGENDA**
- Alternativa 1
 - Alternativa 2
 - - - Límit Municipal
 - Edificació (Ed.)

Annex 2: Fitxes de la prospecció arqueològica preventiva

Variant de Torroella de Montgrí. Carretera C-31. Pk 348+000 al 355+570. Tram: Torroella de Montgrí – Gualta

ATICS SL

Àrea de prospecció: 01

Zona d'expectativa arqueològica:

Municipi: La Tallada d'Empordà

Comarca: Baix Empordà

Data: 02-2012

Visibilitat bona Visibilitat regular Visibilitat dolenta

Ús del sòl:

Camps de conreu Terrasses Erm Bosc Zona urbana

Altres

Condicions dels camps en el moment de realitzar la prospecció:

Llaurat Sembrat Germinat Adult Segat Abandonat / no treballat

Indicis de rebaixos de terra

Abocaments moderns

Localització de restes arqueològiques:

Negativa

Positiva

Ceràmica

Material lític

Metall

Os

Material constructiu

Elements arquitectònics

Altres restes:

Descripció / cronologia:

Localització d'estructures arqueològiques:

Sí

No

Tipus d'estructures:

Positives

Negatives

Cronologia / descripció

Observacions:

L'àrea de prospecció s'inicia al començament de l'obra de la Variant de Torroella, en el límit del municipi de Verges amb el de la Tallada d'Empordà, i finalitza just on s'inicien les dues alternatives de recorregut, a tocar del trencant de la carretera que duu a l'Escaia (GI-632 – C-854), en el límit del municipi de la Tallada d'Empordà. En aquest tram la variant segueix la mateixa traça de la carretera actual (C31), tot i que s'hi construeixen alguns vials d'accés als camps i un pont que hi passa pel damunt. La traça discorre per una zona agrícola formada per camps de cultiu de cereals quasi exclusivament, excepte un camp en el que hi ha una plantació de pollancrex. Els camps de cultiu es troben en aquest moment de l'any llaurats o sembrats, excepte un petit tant per cent que no està cultivat i presenta matolls i herbes crescudes que no han permès la seva correcta prospecció a causa d'una visibilitat nul·la. Pel que fa a la resta de camps llaurats i sembrats, la prospecció superficial s'ha pogut realitzar de manera adequada i amb una visibilitat excel·lent. Els resultats de la prospecció han donat negatiu pel que fa a la troballa de restes arqueològiques. Al llarg del recorregut d'aquesta àrea de prospecció s'han localitzat diverses construccions, una casa (Ca l'Ametller) i 7 haur destinades a usos de magatzems.

Variant de Torroella de Montgrí. Carretera C-31. Pk 348+000 al 355+570. Tram: Torroella de Montgrí – Gualta

ATICS SL

Àrea de prospecció: 02

Zona d'expectativa arqueològica:

Municipi: Ullà - La Tallada d'Empordà

Comarca: Baix Empordà

Data: 02-2012

Visibilitat bona Visibilitat regular Visibilitat dolenta

Ús del sòl:

Camps de conreu Terrasses Erm Bosc Zona urbana

Altres

Condicions dels camps en el moment de realitzar la prospecció:

Llaurat Sembrat Germinat Adult Segat Abandonat / no treballat

Indicis de rebaixos de terra

Abocaments moderns

Localització de restes arqueològiques:

Negativa

Positiva

Ceràmica

Material lític

Metall

Os

Material constructiu

Elements arquitectònics

Altres restes:

Descripció / cronologia:

Localització d'estructures arqueològiques:

Sí

No

Tipus d'estructures:

Positives

Negatives

Cronologia / descripció

Observacions:

L'àrea de prospecció s'inicia just on comencen les dues alternatives de recorregut, a tocar del trencant de la carretera que duu a l'Escaia (GI-632 – C-854), en el límit del municipi de la Tallada d'Empordà i finalitza a tocar del riu Ter, també en el municipi de la Tallada d'Empordà. En aquest tram la variant es desvia de l'actual carretera C-31 per la seva dreta i s'obre pas a través de camps fins arribar al riu Ter, on finalitza l'àrea de prospecció. La traça discorre per una zona agrícola formada per camps de cultiu de cereals i fruiters. Els camps de cultiu es troben en aquest moment de l'any llaurats, la qual cosa ha permès una prospecció superficial de manera adequada i amb una visibilitat excel·lent. Pel que fa als camps amb plantacions d'arbres fruiters, la visibilitat a l'hora de realitzar la prospecció arqueològica ha estat nul·la ja que el terra estava cobert de fulles i d'herba crescuda entre arbre i arbre i entre fila i fila d'arbres. Els resultats de la prospecció han donat negatiu pel que fa a la troballa de restes arqueològiques.

Variant de Torroella de Montgrí. Carretera C-31. Pk 348+000 al 355+570. Tram: Torroella de Montgrí – Gualta

ATICS SL

Àrea de prospecció: 03 Zona d'expectativa arqueològica:
Municipi: Fontanilles - Gualta Comarca: Baix Empordà Data: 02-2012
 Visibilitat bona Visibilitat regular Visibilitat dolenta

Ús del sòl:

Camps de conreu Terrasses Erm Bosc Zona urbana

Altres

Condicions dels camps en el moment de realitzar la prospecció:

Llaurat Sembrat Germinat Adult Segat Abandonat / no treballat

Indicis de rebaixos de terra Abocaments moderns

Localització de restes arqueològiques:

Negativa

Positiva

Ceràmica
 Material lític
 Metall
 Os
 Material constructiu
 Elements arquitectònics

Altres restes:

Descripció / cronologia:

Localització d'estructures arqueològiques:

Sí

No

Tipus d'estructures:

Positives

Negatives

Cronologia / descripció

Observacions:

L'àrea de prospecció s'inicia una vegada creuat el del riu Ter, en el municipi de la Tallada d'Empordà, i finalitza una vegada passat el trencant d'accés al poble de Gualta, just on es tornen a unir les dues alternatives del traçat de la variant, en el municipi de Gualta.
En aquest tram la variant continua discorrent per camps de cultiu fins a retrobar la carretera GI-643, ampliant-la a banda i banda i construint-hi un nus d'accés amb els seus vials corresponents. La traça discorre per una zona agrícola formada per camps de cultiu de cereals que es troben en aquest moment de l'any llaurats o sembrats, per la qual cosa la prospecció superficial s'ha pogut realitzar de manera adequada i amb una visibilitat excel·lent.
També es localitzen en aquesta àrea plantacions de fruiters. Aquests presenten una visibilitat molt dolenta, ja que el terra està cobert de fulles i d'herba crescuda entre arbre i arbre i entre fila i fila d'arbres.
Cal mencionar també un camp on s'hi ha realitzat una plantació de pins, amb visibilitat nul·la de cara a la prospecció superficial.
Els resultats de la prospecció han donat negatiu pel que fa a la troballa de restes arqueològiques.
Al llarg del recorregut d'aquesta àrea de prospecció s'ha localitzat la ED 1 i la EH 1.

Variant de Torroella de Montgrí. Carretera C-31. Pk 348+000 al 355+570. Tram: Torroella de Montgrí – Gualta

ATICS SL

Àrea de prospecció: 04 Zona d'expectativa arqueològica:
Municipi: Ullà Comarca: Baix Empordà Data: 02-2012
 Visibilitat bona Visibilitat regular Visibilitat dolenta

Ús del sòl:

Camps de conreu Terrasses Erm Bosc Zona urbana

Altres

Condicions dels camps en el moment de realitzar la prospecció:

Llaurat Sembrat Germinat Adult Segat Abandonat / no treballat

Indicis de rebaixos de terra Abocaments moderns

Localització de restes arqueològiques:

Negativa

Positiva

Ceràmica
 Material lític
 Metall
 Os
 Material constructiu
 Elements arquitectònics

Altres restes:

Descripció / cronologia:

Localització d'estructures arqueològiques:

Sí

No

Tipus d'estructures:

Positives

Negatives

Cronologia / descripció

Observacions:

L'àrea de prospecció s'inicia just on comencen les dues alternatives de recorregut, a tocar del trencant de la carretera que duu a l'Escala (GI-632), en el límit del municipi de la Tallada d'Empordà i finalitza a tocar del riu Ter, en el municipi d'Ullà. En aquest tram la variant es desvia de l'actual carretera C-31, per la seva dreta i s'obre pas a través de camps fins arribar al riu Ter, on finalitza l'àrea de prospecció. La traça discorre per una zona agrícola formada per camps de cultiu de cereals i fruiters i una plantació de pollancrees.
La major part dels camps de cultiu es troben en aquest moment de l'any llaurats o sembrats, per la qual cosa ha estat possible realitzar una prospecció superficial de la zona amb una molt bona visibilitat.
També es localitzen en aquesta àrea de prospecció camps plantats de fruiters. Aquests presenten una visibilitat molt dolenta ja que el terra estava cobert de fulles i d'herba crescuda entre arbre i arbre i entre fila i fila d'arbres. S'ha localitzat un camp amb plantacions de pollancrees. A l'igual que amb els arbres fruiters la visibilitat ha estat molt dolenta.
Els resultats de la prospecció han donat negatiu pel que fa a la troballa de restes arqueològiques.
Al llarg del recorregut d'aquesta àrea de prospecció s'ha localitzat la ED 2.

Variant de Torroella de Montgrí. Carretera C-31. Pk 348+000 al 355+570. Tram: Torroella de Montgrí – Gualta

ATICS SL

Àrea de prospecció: 05

Zona d'expectativa arqueològica:

Municipi: Ullà - Gualta

Comarca: Baix Empordà

Data: 02-2012

Visibilitat bona Visibilitat regular Visibilitat dolenta

Ús del sòl:

Camps de conreu Terrasses Erm Bosc Zona urbana

Altres

Condicions dels camps en el moment de realitzar la prospecció:

Llaurat Sembrat Germinat Adult Segat Abandonat / no treballat

Indicis de rebaixos de terra

Abocaments moderns

Localització de restes arqueològiques:

Negativa

Positiva

Ceràmica

Material lític

Metall

Os

Material constructiu

Elements arquitectònics

Altres restes:

Descripció / cronologia:

Localització d'estructures arqueològiques:

Sí

No

Tipus d'estructures:

Positives

Negatives

Cronologia / descripció

Observacions:

L'àrea de prospecció s'inicia una vegada creuat el riu Ter, en el municipi d'Ullà i finalitza una vegada passat el trencant d'accés al poble de Gualta, just on es tornen a unir les dues alternatives del traçat de la variant, en el municipi de Gualta. En aquest tram la variant continua discorrent per camps de cultiu fins a retrobar la carretera GI-643. La traça discorre per una zona agrícola formada per camps de cultiu de cereals i camps amb plantacions d'arbres fruiters. La major part dels camps de cultiu es troben en aquest moment de l'any llaurats o sembrats, per la qual cosa ha estat possible realitzar una prospecció superficial de la zona amb una molt bona visibilitat. També es localitzen en aquesta àrea de prospecció camps plantats de fruiters. Aquests presenten una visibilitat molt dolenta ja que el terra estava cobert de fulles i d'herba crescuda entre arbre i arbre i entre fila i fila d'arbres. En aquesta àrea s'ha localitzat una explotació agrícola de nova construcció en la que hi ha una zona de tancat per a cavalls. També al final de l'àrea de prospecció s'ha localitzat una construcció de planta quadrada amb coberta a doble vessant, per a us probable com a vivenda que no s'ha acabat de construir. Els resultats de la prospecció han donat negatiu pel que fa a la troballa de restes arqueològiques.

Variant de Torroella de Montgrí. Carretera C-31. Pk 348+000 al 355+570. Tram: Torroella de Montgrí – Gualta

ATICS SL

Àrea de prospecció: 06

Zona d'expectativa arqueològica:

Municipi: Gualta - Torroella de Montgrí

Comarca: Baix Empordà

Data: 02-2012

Visibilitat bona Visibilitat regular Visibilitat dolenta

Ús del sòl:

Camps de conreu Terrasses Erm Bosc Zona urbana

Altres

Condicions dels camps en el moment de realitzar la prospecció:

Llaurat Sembrat Germinat Adult Segat Abandonat / no treballat

Indicis de rebaixos de terra

Abocaments moderns

Localització de restes arqueològiques:

Negativa

Positiva

Ceràmica

Material lític

Metall

Os

Material constructiu

Elements arquitectònics

Altres restes:

Descripció / cronologia:

Localització d'estructures arqueològiques:

Sí

No

Tipus d'estructures:

Positives

Negatives

Cronologia / descripció

Observacions:

L'àrea de prospecció s'inicia una vegada passat el trencant d'accés al poble de Gualta, just on es tornen a unir les dues alternatives del traçat de la variant, en el municipi de Gualta i finalitza una vegada passat el pont sobre el riu Ter en direcció País, per la carretera C-31, també en el terme municipal de Gualta. En aquest tram la variant discorre en paral·lel a la carretera GI-643, per camps de cultiu i horts fins arribar a la rotonda a tocar del pont sobre el riu Ter i continua per la C-31 en direcció País, on finalitza. A l'inici d'aquesta àrea hi ha bastants camps prospectats que estan plantats d'arbres fruiters. Aquests presenten una visibilitat molt dolenta a l'hora de realitzar la prospecció arqueològica ja que el terra està cobert de fulles i d'herba crescuda entre arbre i arbre i entre fila i fila d'arbres. Una vegada creuat el rec del molí, la traça de la variant passa pel costat de camps dedicats a horts, alguns cultivats i d'altres erms. Tot seguit s'entra de nou en una zona de fruiters entre els quals s'hi troben alguns camps llaurats i sembrats que han fet possible realitzar una prospecció superficial de la zona amb una molt bona visibilitat. Passat el pont de Torroella i l'enllaç amb la carretera C-31 s'afecta també un camí que surt de la rotonda actual situada un cop creuat el pont sobre el riu Ter. Aquesta zona té camps de fruiters i alguns camps erms sense cultivar,