

MEMÒRIA DE LA INTERVENCIÓ ARQUEOLÒGICA
PREVENTIVA EFECTUADA AL PASSATGE GUBERN, 1/
CARRER CALÀBRIA, 27. (LA GARRIGA, VALLÈS
ORIENTAL)

Data d'intervenció i Núm. Expedient DGPC:

20 - 24 de maig de 2013

28 - 31 de maig de 2013

R/N 470 K121 N-314-2013- 9643

ESTHER MEDINA GUERRERO

Gestió de la intervenció:

ATICS SL

Mataró, maig 2013

ÍNDEX

1. FITXA TÈCNICA	3
2. INTRODUCCIÓ	4
3. ENTORN GEOLÒGIC I GEOGRÀFIC	5
4. NOTÍCIES HISTÒRIQUES I ANTECEDENTS ARQUEOLÒGICS	9
5. METODOLOGIA.....	22
6. DESCRIPCIÓ DE LES TROBALLES	42
7. ESTUDI DEL MATERIAL	46
7.1. Inventari	47
8. CONCLUSIONS	48
9. BIBLIOGRAFIA	52
10. REPERTORI ESTRATIGRÀFIC.....	55
11. DOCUMENTACIÓ GRÀFICA.....	56
11. 1. Documentació fotogràfica	56
11.2. Documentació planimètrica	70
ANNEX: PROJECTE D'EIXAMPLE DE LA GARRIGA.....	71

1. FITXA TÈCNICA

NOM DEL JACIMENT	Passatge Gubern, 1/ carrer Calàbria, 27.
UBICACIÓ	La Garriga (Vallès Oriental)
COORDENADES UTM	X: 440557.5 Y: 4615214.9 Z: 248,6 m s n m
CONTEXT	Zona urbana
TIPUS D'INTERVENCIÓ	Preventiva terrestre
CLASSE D'ACTIVITAT	Control i excavació
DATES D'INTERVENCIÓ	20- 24 de maig de 2013 28- 31 de maig de 2013
PROMOTOR	Gas Natural SDG, SA
EQUIP TÈCNIC	Direcció: Esther Medina Guerrero Planimetria: José Ignacio Jiménez Cartografia: Àlex Moreno Gómez

2. INTRODUCCIÓ

En la present memòria es recullen els resultats¹ de la intervenció arqueològica que es desenvolupà en el subsòl del Passatge Gubern, núm. 1/ carrer Calàbria, núm. 27, dins el nucli urbà de La Garriga, amb motiu d'unes obres de canalització en rasa d'un servei de gas. Els objectius de l'actuació es centraren en l'excavació d'una rasa de 6 m de longitud, 40 cm d'amplada, a una fondària d'entre 70 i 80 cm (fulls 1 i 2 de la planimetria adjunta). La intervenció arqueològica consistí en la inspecció de totes les tasques d'excavació incloses en el projecte d'actuació urbanística. El promotor del projecte és Gas Natural SDG, SA i les empreses adjudicatàries de l'obra foren Somgas, S.A. i INELGIR, S.C.C.L.

La direcció arqueològica d'aquesta intervenció ha estat assumida per l'arqueòloga Esther Medina Guerrero de l'empresa d'arqueologia **ATICS S. L. Gestió i Difusió del Patrimoni Arqueològic i Històric** i sota supervisió del **Servei d'Arqueologia i Paleontologia del Departament de Cultura de la Generalitat de Catalunya**.

En cas de localitzar restes arqueològiques es preveia la realització d'una excavació en extensió, amb l'objectiu de determinar l'abast real i l'estat de conservació de les troballes, segons el procediment establert pel Decret 78/2002, de 5 de març de 2002, del Reglament de protecció del patrimoni arqueològic i paleontològic de la Subdirecció General del Patrimoni Cultural del Departament de Cultura de la Generalitat de Catalunya.

Els treballs arqueològics es van dur a terme entre els dies 20- 24 i 28-31 de maig de 2013. El sistema de registre utilitzat durant els treballs és l'ideat per Harris i Carandini.

¹ Volem agrair la inestimable col·laboració del tècnic de l'Àrea de Patrimoni de l'ajuntament de la Garriga, Enric Costa, en la consulta de l'Arxiu Municipal.

3. ENTORN GEOLÒGIC I GEOGRÀFIC

El Vallès Oriental

La comarca del Vallès Oriental està formada per quatre unitats geològiques fonamentals: la Depressió Central Catalana, la Serralada Prelitoral, la Depressió Prelitoral i la Serralada Litoral. Per aquesta raó els límits naturals de la comarca són cap a l'oest els relleus de la Serralada Prelitoral, amb el massís de Sant Llorenç de Munt; cap a l'est la Serralada litoral o Marina amb la serra de Collserola i la serra del Montnegre - Corredor; cap al sud els relleus de Montserrat i el curs baix del Llobregat; per últim, el Montseny i la conca de la Tordera marquen el límit al nord.

A la part central d'aquesta comarca trobem la plana quaternària que forma part de la depressió Prelitoral Catalana, anomenada també del Vallès - Penedès. Esta constituïda per una semifossa tectònica orientada SW - NE, a l'igual que les serralades que la limiten, i ha estat reblerta per sediments del miocè, damunt dels quals trobem els dipòsits quaternaris, que són majoritàriament d'origen fluvial. L'origen geològic d'aquestes unitats l'hem de buscar en els cicles hercinià i alpí. El primer s'inicia amb la sedimentació de les roques del paleozoic i es produeixen deformacions com plecs, falles, esquistositats i mantells de corriments donant lloc a un massís que posteriorment sofrirà un procés d'erosió en el cicle alpí. Aquesta erosió actuarà damunt dels materials paleozoics i de l'era secundària, transportant els materials en condicions al·luvials i fluvials a la Depressió Central Catalana.

Per últim, damunt d'aquesta tectònica compressiva, es produeix un episodi de distensió durant el miocè, el qual conduirà a la gènesis de la depressió del Vallès en la qual es dipositaran els sediments del miocè i quaternari. Els primers presenten una estratigrafia molt coneguda. En el miocè inferior trobem argiles i llims de color vermell amb intercalacions de gresos i nivells de conglomerats (origen al·luvial i fluvial). En el miocè mitjà es documenten matèries d'origen marítim a la part inferior (calcarenites, llims i argiles grogues) i per damunt materials d'origen continental que configuren diverses unitats (argiles grogues, gresos i lletions de conglomerats amb molta fauna de

mamífers; graves de color groc amb matriu arenosa; per últim, argiles i gresos vermells). El miocè superior és format per conglomerats amb còdols de llicorelles, quarsos, pòrfirs, gresos i calcàries d'origen al·luvial. En quant al quaternari, com s'ha esmentat abans, els dipòsits més importants són d'origen fluvial i formen les terrasses.

A la zona del Vallès, la Depressió Prelitoral presenta relleus suaus amb petites elevacions i es troba irrigada per rius inclosos dins de la xarxa mediterrània i que neixen a la Serralada Prelitoral i a la Litoral. Aquest rius es caracteritzen per tenir règim pluvial, cabal escàs, una gran irregularitat i caràcter torrencial.

Hi podem distingir tres conques hidrogràfiques. Situada al sud de la comarca, i incidint especialment en la configuració geomorfològica de la present zona d'estudi, hi ha la conca del Besòs (es forma de la unió del riu Congost i la riera de Mogent a Montmeló) és la més extensa i li desguassen diverses rieres com la de Caldes, la del Tenes i el Ripoll, per anar a desembocar a la mar a Sant Adrià del Besòs, ja dins de la comarca del Barcelonès. L'altra conca, la de la Tordera, neix a la Vall de Sant Marçal i recull les aigües del vessant oriental del Montseny per anar a desembocar al mar per la comarca de la Selva. Per últim, trobem la conca baixa del riu Llobregat que marca el límit entre el Vallès Occidental i el Baix Llobregat, i al qual desguassen les aigües de la riera de Gaià i de Rubí o de les Arenes.

Tots aquest rius i torrents han contribuït juntament amb l'orografia i l'ecologia a que el Vallès es constitueixi en un pas natural entre el nord-est de Catalunya i el llevant peninsular. A la vegada, les terres al·luvials que han anat aportant els diferents rius han propiciat des d'antuvi les successives ocupacions humanes.

La Garriga

Aquest municipi es troba situat a l'angle SW del Montseny a una alçada mitjana d'uns 250m sobre el nivell del mar, a la vall del riu Congost, en el vèrtex de la sortida d'aquesta vall del massís del Montseny, a la zona de pas natural entre la Plana de Vic i el Vallès. Ocupa uns 18,8 km² de superfície i és a una distància d'uns 40 km de Barcelona.

L'àrea de la present intervenció arqueològica es localitza dins el nucli urbà de La Garriga, al carrer d'Anselm Clavé, a davant de les finques 9A i 9B. Les seves coordenades UTM són X: 440493.1 / Y: 4614907.3, amb una altitud de 237 m.s.n.m.

El municipi és situat en una zona principalment muntanyenca, i geològicament presenta una gran riquesa i complexitat, fonamentalment perquè les formacions paleozoiques del Montseny entren en contacte amb els terrenys terciaris del Vallès. La Garriga hi és sobre el límit de dues grans unitats estructurals geològiques. La part del nord, on els pendents són més forts i el terreny més abrupte, forma part de la serralada Prelitoral. Contràriament, la part sud és de pendents suaus i pertany a l'inici de la plana del Vallès. El llindar entre aquestes dues grans unitats es deu a una fractura del sòcol paleozoic, que es produí durant el cicle Alpí i que dóna a cadascuna de les parts una història geològica molt diferenciada.

Els materials més antics que afloren a la Garriga es disposen a la part nord. Són roques del sòcol paleozoic que van des del Cambrià- Ordovicià fins el Devonià inferior (entre 500 i 380 milions d'anys enrere), amb presència de pissarres argiloses, micacítiques i ampelítiques amb petites intercalacions de gres i calcàries. Aquests materials paleozoics varen ésser metamorfitzats amb l'orogènia Herciniana (entre 363 i 248 milions d'anys enrere).

Els materials que varen aixecar-se durant l'orogènia Herciniana, patiren una forta erosió a causa dels agents geològics externs esdevenint una peneplana a finals del Paleozoic. Damunt seu es començaran a sedimentar els materials pertanyents a l'era Secundària. A la zona de la Garriga resten com a petit testimoni d'aquesta etapa geològica les fàcies del Buntsandstein (entre 248 i 235 milions d'anys enrere) que formen part del Triàsic inferior. Es tracta d'una alternança de gresos silícics amb laminació creuada i argiles d'origen fluvial. La sedimentació d'aquests materials es deu a una regressió del nivell del mar.

Els materials del Juràssic, el Cretaci i àdhuc els del Paleocè, no tenen representació en aquest territori perquè varen ser fortament erosionats. Amb el Triàsic comença el cicle Alpí, que hom considera que s'ha perllongat fins

gairebé l'actualitat. Aquest cicle tingué tres fases ben diferenciades. La tercera fase o fase distensiva fou la responsable del relleu actual del Vallès Oriental, ja que va reactivar una antiga falla que aixecà la serralada Prelitoral i provocà l'enfonsament de la depressió del Vallès. Aquesta falla es va activar durant el Neogen (entre 23,8 i 1,7 milions d'anys) i és la causant dels fenòmens d'hidrotermalisme de la Garriga.

Durant el Miocè mitjà i superior sedimenten els materials més moderns a la part sud de la Garriga. Aquests materials són argiles i gresos i nivells lenticulars de conglomerats amb matriu sorrenca. El conjunt de material els quals varen ser dipositats pels rius que provenien de les zones més enlairades i que arrossegaven els materials cap a la fossa del Vallès, que acabarà esdevenint així una plana.

Els materials més moderns són del Pleistocè (entre 1,7 i 0,01 milions d'anys enrere) i envolten actualment les lleres del riu Congost. Es tracta de materials quaternaris corresponents a peus de mont, enderrocs de pendent i fàcies proximals de ventalls al·luvials.

El principal curs d'aigua del municipi és el riu Congost, que té una longitud de 43 km i forma part de la conca del Besòs. El Congost és de règim hidrològic torrencial, amb escàs cabal i de tipus pluvial. Travessa la Garriga de nord a sud al llarg de 7 km i té una vintena d'afluents també de cabal migrat procedent de les aigües drenades a petites valls del Montseny o dels estreps dels cingles de Bertí i Puiggraciós. La seva aigua movia antigament diversos molins fariners, com el molí de Blancafort documentat ja durant el segle XIII.

4. NOTÍCIES HISTÒRIQUES I ANTECEDENTS ARQUEOLÒGICS

El Vallès Oriental i La Garriga

Pertanyents al paleolític inferior i mig, s'han documentat restes arqueològiques relacionades amb una ocupació antròpica tant de la plana com de la muntanya, però molt més concretament a les terrasses del riu Congost, on les troballes de diversos còdols tallats permeten suggerir l'existència de campaments a l'aire lliure.

En el neolític la zona presenta un patró de poblament heterogeni, alguns dels quals es poden vincular amb la transhumància, tal i com ho demostren els assentaments situats en zones de pas. També hi ha jaciments de caire més estable dels quals s'han localitzat les possibles zones d'enterrament (necròpolis de sepulcres de fossa, megàlits). També, si bé en menor intensitat, trobem jaciments ja en època del bronze, des de camps de sitges, fins a cabanes a l'aire lliure, sense oblidar l'ocupació de coves que fins el moment no s'han abandonat.

En època antiga, el Vallès entrà a formar part del territori dels laietans. Relacionades amb aquest fenomen hi ha abundants restes de poblats i camps de sitges d'època ibèrica, evidències d'ocupació que més tard quedaran englobades dins el món romà. La comarca va ser una de les zones més ràpidament romanitzades de Catalunya. El pas de la Via Augusta i d'altres vies romanes principals (Via d'Iluro a *Aqua Calidae*, Camí del Congost) va facilitar l'establiment de nombroses *villae* romanes que articularen una nova organització del territori i condicionaren la posterior distribució del poblament. De la xarxa viària que condicionà en part el desenvolupament del Vallès són clars exponents la via que anava de *Aqua Calidae* (Caldes de Montbui), i *Iluro* (Mataró) i la que connectava *Barcino* (Barcelona) amb *Ausa* (Vic), de les quals sortien altres vies secundàries.

L'ocupació romana del municipi de la Garriga s'articula també a l'entorn de la via romana que travessa la vall del Congost. L'elaboració de l'inventari del patrimoni històric i arqueològic municipal va permetre documentar un total de

35 jaciments romans. L'anàlisi de la dispersió espacial d'aquests jaciments mostra una clara tendència a ocupar zones planeres i a cotes baixes, a prop de la via esmentada. En època republicana el poblament es concentra prioritàriament a la zona septentrional del municipi, mentre que durant el període imperial tendeix a créixer vers la zona central i meridional. Els jaciments septentrionals es desocupen progressivament durant l'alt imperi. En canvi, els jaciments meridionals, situats en la zona més idònia per l'explotació agropecuària, perduren al llarg del període baix-imperial.

Concretament a la Garriga, s'ha localitzat la vil·la romana de Can Terrers que s'ha datat del segle I aC i que s'hauria abandonat entorn del segle V dC. Si bé són prou conegudes l'existència d'aigües termals a La Garriga, les restes arqueològiques no permeten pel moment acreditar una utilització d'aquestes durant l'època romana. Haurem d'esperar fins l'època medieval, en la qual ja diversos documents ens parlen de la utilització de les aigües.

Ja en època medieval i moderna, la comarca viu un procés de creixement demogràfic, primer amb la repoblació (segles X- XI), amb la qual apareixen els primers monestirs i la reconstrucció de castells i torres de guaita.

A la Garriga, al voltant del que avui és la Plaça de Santa Isabel, a la primera meitat del segle XIV, es començà a formar un veïnat de cases. Les cases s'anaren situant als límits del camí ral, a prop de la déu d'aigua termal i d'uns primerencs banys termals. L'eix que actualment formen els carrers dels Banys, del Centre i Calàbria és la fossilització del camí ral medieval i de l'antiga via romana que unia Vic i Barcelona.

A mitjans del segle XIV es construï un complex termal més gran, segurament a la cantonada nord dels actuals carrers Banys i Caselles (lloc on s'hostatjà el rei Martí l'Humà l'any 1400), i la capella de Sant Joan i Sant Macari, just al costat, prop de l'actual carrer Figueras. Al voltant d'aquest conjunt i seguint sempre el traçat del camí ral, s'anà conformant el que la documentació del segle XV anomena "poble dels banys", on destacaven cases com les dels Malloí - actualment Can Raspall-, propietaris del segon edifici de banys de la Garriga.

El nucli que ha esdevingut la Garriga va anar creixent en direcció nord, de forma més o menys tortuosa, al voltant del camí ral, formant el que la documentació anomena "carrer de la Garriga". Al segle XVI, en cas de necessitat, la Garriga podia funcionar com una veritable vila closa, en què les cases feien de muralla i es tancaven els dos caps de carrer amb dues grans portes.

Aquest creixement cap al nord culminà, entre els segles XVII i XVIII, amb la construcció de la nova església parroquial. El desenvolupament del nucli de la Garriga arribà a l'actual carrer Centre el segle XVII. A finals del segle XVI, el cap de carrer era a l'alçada del camí de la Doma. Fou al carrer Banys, núm. 1, on l'any 1676 els jurats municipals compraren la primera casa del comú de la Garriga, el primer ajuntament. Aquest fet i la construcció de la nova església parroquial, 1685-1739, provocaren el desplaçament del centre urbà i de poder de la Garriga.

Tot i que des del segle XVII es comença a documentar l'obertura d'alguna altra via, com els carrers de Samalús i de Cardedeu, l'any 1808 el Baró de Maldà encara descrivia la Garriga bàsicament com un carrer allargassat amb les cases disposades a banda i banda del camí ral (que el mateix baró descriu com un camí fet de "rocós y pedras", en molt mal estat). Comença a partir d'aquest moment un procés d'establiment de diversos serveis a l'entorn del nou nucli, com l'hostal del carrer Calàbria.

L'antic camí ral segueix estructurant avui la Garriga. Malgrat tot, des de finals del segle XIX, el capitalisme i la decadència agrària, van propiciar el creixement del poble en totes direccions, mercès als successius eixamples i urbanitzacions. La seva situació propera a Barcelona, afavorida pel clima, i la presència de les aigües termals, van convertir la Garriga en un dels llocs d'estiueig preferits per la burgesia catalana de principis del segle XX, fet que va propiciar també la construcció de nombrosos edificis modernistes a la població.

Durant la guerra civil, La Garriga fou una de les poblacions més castigades pels bombardejos de l'aviació franquista. Com a conseqüència d'això encara avui es conserva un refugi que és visitable.

A inicis de març del 1938, en el context del setge aeri a Catalunya les autoritats de La Garriga engegaren la construcció de tres refugis per a la població. Així es construï el refugi número 2 situat a l'Estació, probablement el més segur i de majors dimensions dels que es van projectar a La Garriga.

El refugi de l'estació està format per un conjunt de galeries excavades directament en roca granítica descomposta o sauló. La seva construcció segueix el patró del model de refugi de galeria de mina que establí la Junta de Defensa Passiva de Catalunya. La configuració d'aquest important element defensiu no és aleatòria. A grans trets, havia de contenir un passadís central i dues entrades/sortides en cas que una quedés ensorrada. A més, davant la possibilitat que esclatés una bomba en els accessos del mateix del refugi, els passadissos es formaven en angles de 90° per evitar les conseqüències de l'ona expansiva.

Antecedents arqueològics

Cal fer esment d'un seguit de jaciments arqueològics documentats dins el terme municipal de La Garriga. També es comentaran algunes intervencions arqueològiques efectuades dins el casc urbà de La Garriga, concretament aquelles més properes a l'àrea de la present intervenció.

Can Caselles I

Aquest jaciment es troba situat a la cruïlla entre el carrer de Caselles i la placeta de Santa Isabel. Al subsòl del carrer de Caselles i dels habitatges annexes s'hi trobava l'antiga deu d'aigües termals al voltant de la qual es bastí el primitiu nucli urbà de la Garriga. Les primeres edificacions conegudes en aquest indret es coneixen a través de la documentació escrita, que situa prop de la deu l'emplaçament d'un hospital de banys fundat l'any 1337. Aquest hospital va ser el precedent de la casa de banys de Can Caselles, construïda l'any 1446 i enderrocada l'any 1881.

Es tracta d'una zona poc coneguda a nivell arqueològic, malgrat que hi ha testimonis prou evidents d'una ocupació prehistòrica i, molt probablement, també romana. Pel que fa a l'ocupació prehistòrica, l'any 1975 J. Hemandes va recollir de l'interior de la deu nombrosos fragments de ceràmica a mà amb decoració incisa que s'han adscrit a l'edat del bronze. Aquestes restes podrien demostrar que les aigües termals de la Garriga ja van ser utilitzades a les etapes finals de la prehistòria. Pel que fa a l'època romana, diversos autors coincideixen a destacar la possible existència d'unes termes romanes en aquest indret l'any 1877, Pere Alsius, de l'Associació Catalanista d'Excursions Científiques, va observar que tant a les parets exteriors de l'edifici com al rierol que hi discorria a prop, s'hi conservaven nombrosos rajols romans. Josep Fiter, de la mateixa associació, va visitar l'edifici de Can Caselles l'any 1881, quan l'estaven enderrocant, i va remarcar l'existència d'unes voltes que presentaven una disposició semblant a la romana.

Josep Maurí va recollir alguns fragments de tègula romana en el mateix clos de la deu i va observar construccions antigues al seu entorn. Actualment la zona es troba urbanitzada i només es podrà documentar a través d'intervencions arqueològiques al subsòl.

Can Caselles II / Deu d'aigües termals / Plaça de Santa Elisabet / Veïnat de Sant Macari

Jaciment situat al centre urbà de la Garriga, a la cruïlla entre el carrer de Caselles i la placeta de Santa Isabel. Un dels veïnats (veïnat de Sant Macari) que es documenten abans de 1348 al terme de la Garriga es el de Banys, al qual se li dóna aquest nom per la seva situació a la rodalia de la seu termal. Al subsòl del carrer de Caselles i dels habitatges annexes s'hi trobava l'antiga deu d'aigües termals, al voltant de la qual es bastí el primitiu nucli urbà de la Garriga. El primer edifici conegut va ser un hospital de banys fundat l'any 1337, aquest edifici va ser el precedent de la casa de banys de Can Caselles, construïda l'any 1446 i enderrocada l'any 1881. A finals del segle XIX, es documentaren indicis d'un jaciment d'època romana a l'entorn immediat de l'antic edifici de les aigües termals.

En les intervencions posteriors, provocades per les obres urbanes, no s'ha confirmat aquesta cronologia que, d'altra banda, està recolzada per l'existència de les aigües termals i per la proximitat de la via romana i altres jaciments romans (tombes del Figueral). L'any 1975, quan es va enderrocar l'edifici de les aigües per construir el Banc Central, J. Hernàndes va controlar els rebaixos de les obres que afectaven el clos de la deu. D'aquesta manera, va comprovar l'existència d'abundants fragments de ceràmica de l'Edat del Bronze decorada amb motius propis del Bronze Antic que perduren en el Bronze Final (decoracions incises amb motius verticals i bandes reticulades, motius acanalats i denticulats, etc.). Les restes van aparèixer a l'interior de l'estanyol termal, les ceràmiques estaven disposades horitzontalment en un petit espai de 0,4x 3m sobre el substrat granític. Estava recobert per una capa de còdols col·locats pel damunt, segurament de forma intencionada. Es podria afirmar que es tractava d'un dipòsit amb finalitats votives. En quant a l'època romana, diversos autors coincideixen a destacar la possible existència d'unes termes romanes en aquest indret. L'any 1877, Pere Alsius, de l'Associació Catalanista d'Excursions Científiques, va observar que, tant a les parets exteriors de l'edifici com al rierol que hi discorria a prop, s'hi conservaven nombrosos rajols romans. Josep Fiter, de la mateixa associació va visitar l'edifici de Can Caselles l'any 1881, quan l'estaven enderrocant, i va remarcar l'existència d'unes voltes que presentaven una disposició semblant a la romana. Josep Maurí va recollir alguns fragments de teula romana en el mateix cos de la seu i va observar restes d'antigues construccions al seu entorn. Malauradament, els rebaixos i la posterior construcció del banc impediren obtenir més informació sobre les característiques del jaciment.

L'any 1992, l'obertura d'una rasa de la xarxa de gas natural al carrer de Caselles, al costat mateix del Banc Central, va motivar una intervenció d'urgència que va permetre la documentació de restes d'estructures i canalitzacions de cronologia més tardana (possiblement tardo-medieval o moderna) (Pujades: 1992). Entre els anys 2010 i 2011 aparegueren restes d'aquestes mateixes estructures a l'alçada del núm. 2 d'aquest carrer, ja que tenien la mateixa orientació i el material aportava la mateixa cronologia. Les primeres referències escrites sobre l'existència d'uns banys comencen arran de

la transferència dels dominis del cavaller Romeu de Congost al canonge garriguenc Pere de Noguera l'any 1282. La Pia Almoïna succeí el canonge Pere Noguera l'any 1316 i poc després va establir una peça de terra "en lo lloch dit banys". El 1326 apareix el primer document dels arxius locals que fa referència als mateixos banys en la confirmació per part del monestir de Santa Anna de Barcelona al garriguenc Pere de Pujol d'una terra "in torrente qui discurrit in balneis sive bayns dicte parrochie".

La intervenció realitzada al 2011 amb motiu de les obres de substitució de la canalització d'aigua al carrer Caselles, 3 va posar al descobert una sèrie d'estructures arqueològiques. Concretament va aparèixer un mur de pedres amb una orientació NS que ja va ser localitzat durant la intervenció de 1992, moment en el qual es va proposar una data entorn a finals de segle XIV. Es tracta de l'única estructura que no segueix l'orientació dels actuals edificis, i que per tant podria pertànyer a l'edifici dels banys d'època medieval. La resta d'estructures (murs, paviments, canalitzacions) són més modernes i podrien constituir a parts de les termes que van restar en actiu fins el 1881. Una part d'aquestes estructures varen ser parcialment destruïdes per tal de dur a terme les obres de la nova canalització (Segura; Virebayre: 2011. Petit: 2011).

Veïnat de Sant Macari

Un dels veïnats que es documenten abans de 1348 al terme de la Garriga és el veïnat dels Banys, al qual se li dóna aquest nom per la seva situació a la rodalia de la deu termal. Es localitza a les immediacions de la plaça de Santa Elisabet. Diversos autors destaquen la possible existència d'unes termes romanes en aquest mateix indret, concretament on hi havia l'antiga casa de Can Caselles. Cal esmentar la troballa de ceràmiques de l'època del bronze. L'any 1977, Pere Alsius va observar materials constructius romans reaprofitats a les parets exteriors de l'edifici de Can Caselles i al rierol que hi ha a prop. Josep Filer va visitar l'edifici el 1881 quan l'estaven enderrocant, i va remarcar l'existència d'unes voltes de possible atribució romana. Josep Maurí va recollir alguns fragments de teula romana en el mateix clos de la deu i va observar restes constructives al seu entorn. Segons la informació documental recollida

per Jaume Oliver, les primeres referències escrites sobre l'existència d'uns banys comencen arran de la transferència dels dominis del cavaller Romeu de Congost al canonge garriguenc Pere de Noguera el 1282. La Pia Almoïna succeí el canonge Pere Noguera l'any 1316 i poc després va establir una peça de terra 'en lo lloch dit banys'. El 1326 apareix el primer document dels arxius locals que fa referència als mateixos banys en la confirmació per part del monestir de Santa Anna de Barcelona al garriguenc Pere de Pujol d'una terra ('in torrente qui discurrit in balneis sive bayns dicte parrochie').

Carrer dels Banys (entre carrer de la Mina i carrer del Figueral)

L'any 2006, durant les obres de remodelació amb instal·lació de Serveis del carrer dels Banys, el Figueral, Plaça Santa Elisabet promogudes per l'Ajuntament de Caldes de La Garriga, es féu necessària una intervenció arqueològica preventiva per tal de dur a terme un control dels moviments de terres (Cúria: 2006). La zona afectada es troba en el centre de la Garriga, en el que s'anomena el veïnat de Sant Macari, actualment urbanitzada. El control arqueològic va permetre detectar tres camins empedrats que correspondrien a diferents períodes situats entre el segle XV - XVI i el XIX. Tot i que es tenia constància que el camí ral travessava l'actual carrer dels Banys, no hi havia constatació arqueològica. Altres estructures localitzades representen el testimoni de l'activitat de la Garriga durant diversos segles.

En el Carrer Figueral i Plaça de Santa Isabel es posà al descobert una estructura corresponent a un dipòsit de planta quadrangular. L'interior del dipòsit era buit, i es considera d'època recent. També en aquest sector es documenten tres murs corresponents a fonamentacions d'un edifici, entre els que tan sols es localitzà un fragment de ceràmica amb decoració en verd i manganès.

En la plaça de Santa Isabel es localitzaren diverses estructures corresponents a la urbanització d'aquesta zona: una claveguera de rajols amb parets de pedra, un canal de desguàs, un mur semicircular i el que sembla la part d'un pilar. Aquest conjunt d'estructures es poden datar entre els segles XVII i XVIII. En el número 45 del carrer Banys s'han documentat restes de l'edifici que

antigament ocupava aquest espai (Can Pedrals) o bé d'una casa anterior que hagués ocupat aquest mateix espai. En general, la totalitat de les estructures localitzades al llarg del carrer Banys formen part de l'anterior tram urbà, del període de urbanització comprés entre el segle XV i XIX: elements com pous, clavegueres i pavimentacions que es troben sota el nivell de circulació.

Davant del balneari Blancafort, en el tram del Carrer Banys a l'alçada entre la carretera de l'Ametlla i el carrer Mina, es posà al descobert un tram de 18m de llarg i 1,30m d'ample de calçada del camí ral, en excel·lent estat de conservació. Durant la delimitació del camí ral es documentaren dos trams parcials de canals de pedra; al llarg del carrer Banys es documenten altres trams de camí ral, ja que aquest era el lloc per on transcorria el Camí Ral que venia de Granollers que en molts punts del carrer presenta un bon estat de conservació, mentre que en altres s'ha vist malmès per diverses obres i instal·lacions de serveis al llarg dels últims temps.

El Figueral

El jaciment es trobat situat a la cruïlla entre els carrers del Figueral i dels Banys. La primera notícia es va publicar el 1879 per membres de l'Associació Catalanista d'Excursions Científiques. En un segon article publicat el 1881, s'especificava que les troballes s'efectuaren en enderrocar un mur que tancava la comunicació entre un hort del Figueral i el carrer Major (actualment dels Banys). El Figueral ha estat identificat amb una necròpolis romana que podria relacionar-se amb l'establiment romà documentat a l'antic emplaçament de Can Caselles, prop de la deu d'aigües termals, actualment desapareguda i amb la via romana que seguia el curs del Congost. Josep Maurí va publicar que, possiblement, es tractava d'una necròpolis amb sepultures de tegulae. Malauradament, es desconeix la quantitat de tombes descobertes.

Via romana/ Camí del Congost

El camí del Congost constitueix un dels eixos de comunicació més importants de la comarca. Pertany a un pas natural que comunica Barcelona amb Vic aprofitant els passos del Congost i del Besòs. Està àmpliament documentat en

època medieval, però és possible que funcionés amb molta anterioritat. Alguns autors com J. Estrada (1969) consideren que ja va ser utilitzat en època ibèrica, però és en època romana quan se li donà una major funcionalitat, tal com ho demostra la gran quantitat de jaciments que el voregen.

Ha estat objecte d'algunes excavacions (Centelles i Sant Martí de Centelles) en les quals no s'ha localitzat material datable d'època romana, precisament a causa de la seva continuada reutilització. Això no obstant, es conserven sis mil·liaris (un a Vic i cinc a Aiguafreda).

S'ha considerat oportú inventariar aquesta via romana perquè l'erudit local J. Maurí va documentar-ne el traçat en el municipi de la Garriga l'any 1949, quan, segons destaca, encara es conservaven alguns trams transitables.

El recorregut, de nord a sud, seria el següent: entraria per Gallicant, passaria pel molí de Blancafort prop del pont petit del ferrocarril, entre el rec Monar i la carretera reial de Barcelona a Vic. Des de la capella Blancafort en direcció a Querol, travessaria l'esmentada barriada de cap a cap, per davant de Can Jacob, baixaria cap a la fàbrica de filatures Orís i travessaria l'actual carretera en direcció a Can Queralt, continuaria per davant les cases del carrer de Negociant fins al darrera de Can Santa Digna. Després, pels carrers de Calàbria, del Centre i dels Banys, des del Balneari Blancafort, passaria a l'esquerra del camí en direcció Granollers, per una zona actualment edificada. En arribar a un enllaç amb la carretera nova, torna a aparèixer convertit en sèquia intermitent, travessaria perpendicularment la carretera de Ca n'Illa i aniria baixant paral·lelament a la carretera de Barcelona, per la banda dreta, fins arribar a Can Terrers. Després, travessaria el torrent de Malhivern i baixaria, entre un petit marge i els camps, fins a la bassa de Can Grau. Posteriorment, com un camí abandonat, passaria per davant d'aquesta masia, travessaria el torrent de Samalús, seguiria com un camí de carro per entre les vinyes i finalment, en els darrers 100 metres, baixaria com una torrentera, completament abandonat, cap a la riera.

J. Maurí destacava que un dels trams transitables es conservava paral·lelament a la carretera de Barcelona a Vic, entre els quilòmetres 41 i 40. Actualment

encara es pot constatar aquest tram, situat al nord del terme municipal, molt a prop del jaciment de Can Palau, on es documentaren algunes tombes de teula. L'accés s'efectua des del camí de Can Palau. Després de travessar un pontet sobre el riu Congost i abans del pont de la via fèrria, es pren a mà esquerra el camí ral que segueix paral·lelament al riu Congost i està delimitat a la dreta per una paret de grans còdols refeta modernament. El camí se segueix fins arribar a l'antic gual que conduïa a Can Blancafort. En alguns punts, l'acció erosiva del Congost ha posat al descobert una possible pavimentació de cronologia indeterminada. No s'observen materials datables.

Can Sala

El jaciment es troba al centre urbà de la Garriga, a la Plaça del Silenci número 1. L'única notícia existent és la que recollí J. Estrada sobre la troballa d'una bola de catapulta i d'una moneda de *Valentinianus*, recollides per J. Hernàndes. No es coneixien altres troballes posteriors i actualment es tracta d'una zona urbanitzada. Probablement és de època romana des d'August fins l'Alt Imperi.

Galeries Banys

Jaciment situat en el carrer dels Banys, entre els números 8 i 10. Es tracta de restes de caràcter desconegut que podrien estar relacionades amb algun jaciment (hàbitat i/o necròpolis) situat en les immediacions de la via romana que, segons J. Maurí, en aquest tram tenia un recorregut idèntic al carrer actual, seguint la línia de les aigües termals (veure Via Romana o Camí del Congost). Actualment es tracta d'una zona urbanitzada de difícil exploració.

Durant les tasques de control arqueològic efectuat als carrers dels Banys, Rosselló, Sancho, Marraco i Cast Oliver l'any 2006, amb motiu de les obres de construcció d'un edifici plurifamiliar i aparcaments, van permetre confirmar que les estructures preexistents relacionades amb una fàbrica de mobles (fonamentacions i dipòsit de combustible) afectaven el substrat geològic. No es varen evidenciar vestigis arqueològics (Aguilar; Chorén: 2006).

Rec Monar

El Rec Monar de la Garriga comença a la resclosa que desvia l'aigua del riu Congost sota Can Mas, aproximadament sota el pont del ferrocarril o els túnels del Figaró a la C-17. Després d'1,5 km, el Rec (a cel obert) arriba al molí de Blancafort, i després passa (ja soterrat) pel veïnat de Querol, el barri de Can Queralt, els carrers Calàbria, Figaró, Llerona, Banyes i Carretera de Ribes. Presenta nombrosos partidors que configuren una veritable teranyina de recs secundaris entre aquell i les ribes del riu Congost, que té com a límit meridional la rodalia de Can Terrers i Can Illa. El recorregut d'aquests recs secundaris reproduïx els antics límits de les parcel·les irrigades, actualment edificades en la major part.

La localització de successius molins sobre el rec d'eixida de l'aigua del Moli de Blancafort, un cop aquest havia fet anar les seves moles, va fer que la sèquia s'anomenés aviat "Rec Monar" (del llatí *molinare*, *munare*, emplaçament de molins). Segons Jaume Oliver, si l'any 1297 es va establir les aigües del molí de Blancafort, l'any 1422 el *rego molinare* ja arribava a l'extrem meridional del terme, al Pla de Can Terrers/ Can Illa, on probablement servia per fer anar un últim molí conegut aleshores com a "molí vell de la capella" (*molendini veteris dicte capelle*). El traçat original del rec Monar, determinat per la gravetat que ha regit històricament la circulació de l'aigua, fou alterat al segle XX per connectar-lo amb el rec construït per fer anar el molí de Can Terrers entre els anys 1766 i 1772; això va fer que el Rec Monar arribés fins a aquell molí situat al capdavant del Passeig de la Garriga, n'alimentés la bassa i servís per regar unes peces de terra situades a tocar del torrent de Malhivern.

Per a gestionar el repartiment de l'aigua del Rec Monar entre els regants i, sobretot, per defensar els drets d'aquests contra la preeminència en la seva utilització que tenien els molins i en primer lloc el Moli de Blancafort, es va anar configurant la comunitat de regants del Rec Monar entre els segles XVI i XIX.

El traçat del Rec Monar, juntament amb el camí ral, determinaren l'evolució de bona part de la trama urbana garriguenca fins almenys la segona meitat del segle XIX.

Entre els diversos molins instal·lats sobre el Rec Monar que li donaren nom, es coneix l'existència certa del molí anomenat a vegades "de la Borina" (1522), que primer estigué sota domini del priorat de Sant Miquel del Fai (1364), després de Can Rosselló d'Amunt (1504) i finalment de Can Caselles (1521-1772); i també del molí de Can Pellicer (1566), explotat el 1630 per la casa de Rosanes.

El Rec es troba actualment a les darreries de la seva vida activa i, en bona part del seu recorregut, fins i tot a punt de desaparèixer físicament, per l'abandonament gairebé total de la vida agrícola a la Garriga. Actualment només resta actiu pel regadiu en el tram superior, entre el mas Blancafort i el veïnat de Querol, mentre en els trams central i final del seu recorregut, o bé es troba parcialment negligit, o bé s'ha connectat a la xarxa del clavegueram.

5. METODOLOGIA

El projecte de canalització inclou l'excavació d'una rasa de 6 m de longitud, 40 cm d'amplada, a una fondària d'entre 70 i 80 cm., necessària per a la instal·lació del tub i de les escomeses pertinents.

En primer lloc es procedí amb el control de les tasques d'excavació amb mètodes mecànics. Un cop localitzades les restes arqueològiques s'efectuà la seva delimitació i excavació manual, fins a la fondària necessària per a la instal·lació del nou servei.

La metodologia arqueològica aplicada ha estat la basada en el mètode de registre utilitzat per E. C. Harris (1979) i per A. Carandini (1981). Es tracta de registrar objectivament els elements construïts i estrats que s'identifiquen, realitzant una numeració correlativa d'aquests, sota el nom d'Unitat Estratigràfica (UE) que individualitza els uns del altres. Cada UE es registra en una fitxa on s'indica la ubicació en el jaciment, les seves característiques físiques, i la posició física respecte a les altres unitats estratigràfiques amb les que es relaciona.

La identificació estratigràfica s'ha realitzat segons l'ordre d'aparició durant el procés d'excavació, utilitzant una clau, en aquest cas, d'un dígit (UE 1).

La documentació es completa amb un registre gràfic detallat, que inclou la fotografia convencional i la planimetria de tot el procés d'excavació. A la memòria s'incorpora una selecció fotogràfica d'aquelles evidències més representatives i que millor reflecteixen el desenvolupament de l'excavació. En l'apartat planimètric s'ha registrat en planta la zona intervinguda.

Quant al tractament que es dona al material que apareix durant el treball d'excavació, en primer lloc es renta amb aigua i cada peça es sigla (intervenció **CA**, any 13, unitat estratigràfica), i en segon lloc, les peces que tenen forma o una decoració significativa, es dibuixen i reben un nombre que les individualitzi.

Per a l'inventari dels materials, s'han utilitzat una sèrie d'abreviatures:

TAULA DE CODIS PER A INVENTARI DE MATERIALS ARQUEOLÒGICS

CERÀMICA

1. CLASSIFICACIÓ

- 11000 Prehistòria
- 11001 Neolítica
- 11002 Neolític Antic
- 11003 Neolític Mitjà
- 11004 Neolític Final
- 11050 del Calcolític
- 11101 del Bronze
- 11102 del Bronze Inicial
- 11103 del Bronze Final
- 11104 del Ferro
- 12000 Protohistòrica sense determinar
- 12001 fenopúnica indeterminada
- 12002 fenopúnica engalba vermella
- 12003 fenopúnica engalba negra
- 12004 no púnica engalba comuna
- 12005 grega d'occident
- 12050 roja a torn
- 12051 engalba roja
- 12052 pintada
- 12053 comuna ibèrica
- 12054 grisa de la costa catalana
- 12055 grollera
- 12056 grans recipients d'emmagatzematge
- 13000 Món Clàssic sense determinar
- 13001 grega indeterminada
- 13002 *buchero nero*
- 13003 àtica figures negres
- 13004 àtica figures vermelles
- 13005 àtica vernís negre
- 13006 taller de les petites estampetes
- 13007 taller de Rhode
- 13008 taller de Nikia-Ion
- 13009 taller de pàteres 3 palmetes radials
- 13050 campaniana/vernís
negre indeterminada
- 13051 precampaniana
- 13052 campaniana A
- 13053 campaniana A tardana
- 13054 campaniana B
- 13055 campaniana B-oide
- 13056 campaniana C
- 13057 campaniana emporitana
- 13058 etrusca vernís negre
- 13059 imitacions campanianes
- 13060 vernís negre púnic
- 13100 terra sigillata indeterminada
- 13101 presigillata
- 13102 T S precoç
- 13103 T S aretina
- 13104 T S itàlica
- 13105 T S tardo-itàlica
- 13106 T S sudgàl·lica
- 13107 T S marmorata
- 13108 T S clara B

- 13109 T S hispànica tardana
- 13110 T S hispànica indeterminada
- 13111 T S africana A
- 13112 T S africana A/D
- 13113 T S africana A/C
- 13114 T S africana C
- 13115 T S africana D
- 13116 T S africana indeterminada
- 13117 imitacions T S hispànica
- 13118 T S clara
- 13119 T S lucente
- 13120 paleocristiana grisa
- 13121 paleocristiana ataronjada
- 13122 *late Roman C*
- 13123 produccions orientals (coríntia)
- 13124 vidriada romana
- 13125 imitacions clara D
- 13126 paleocristiana pintada
- 13150 parets fines indeterminades
- 13151 parets fines itàliques
- 13152 parets fines d'Acco
- 13153 parets fines sudgàl-liques
- 13154 parets fines "clofolla d'ou"
- 13155 parets fines hispàniques
- 13156 imitacions parets fines
- 13200 llàntia indeterminada
- 13201 llàntia grega
- 13202 llàntia republicana
- 13203 llàntia republicana vernís negre
- 13204 llàntia imperial
- 13205 llàntia imperial de volutes
- 13206 llàntia imperial de disc
- 13207 llàntia africana de canal
- 13208 llàntia africana
- 13209 llàntia africana paleocristiana
- 13210 llàntia africana ARS
- 13250 comuna oxidada
- 13251 comuna reduïda
- 13252 comuna baix-imperial
- 13253 comuna engalba blanca
- 13254 comuna engalba negra
- 13255 comuna engalba vermella
- 13256 comuna roig pompejà
- 13257 comuna itàlica
- 13258 comuna africana de cuina
- 13259 comuna emporitana oxidada
- 13260 comuna de cuina acurada
- 13261 imitacions comuna africana
- 13262 comuna bescuitada
- 13263 ceràmica comuna de Lípari
- 13264 ceràmica daurada
- 13265 ceràmica eivissenca tardo antiga
- 13266 ceràmica de Pantelleria
- 13267 ceràmica itàlica tardo antiga
- 13300 àmfora indeterminada
- 13301 àmfora massaliota
- 13302 àmfora feno-púnica
- 13303 àmfora ebussitana
- 13304 àmfora romana
- 13305 àmfora greco-itàlica

- 13306 àmfora itàlica
- 13307 àmfora gàl·lica
- 13308 àmfora hispànica
- 13309 àmfora bètica
- 13310 àmfora de la Tarraconense
- 13311 àmfora lusitana
- 13312 àmfora africana
- 13313 àmfora oriental
- 13314 suports d'àmfores
- 13315 amforiscs
- 13316 disc terra cuita
- 13317 taps
- 13318 fragments vasos retallats
- 13319 altres accessoris
- 13320 *dollia*
- 13321 àmfora ròdia
- 13322 àmfora coríntia
- 13323 àmfora Samos
- 13400 comuna a torn oxidada d'època indeterminada
- 13401 comuna a mà oxidada d'època indeterminada
- 13402 comuna a torn reduïda d'època indeterminada
- 13403 comuna a mà reduïda d'època indeterminada
- 13404 comuna oxidada d'època indeterminada
- 13405 comuna reduïda d'època indeterminada
- 13406 comuna a torn bescuitada indeterminada
- 13500 comuna oxidada medieval
- 13501 comuna reduïda medieval
- 13502 comuna bescuitada medieval

- 14000 Món medieval i modern indeterminat
- 14001 comuna oxidada a mà
- 14002 comuna oxidada a torn
- 14003 comuna oxidada vidriada
- 14004 comuna reduïda a mà
- 14005 comuna reduïda a torn
- 14006 comuna reduïda vidriada
- 14050 islàmica indeterminada
- 14051 islàmica verd- manganès
- 14052 islàmica melada
- 14053 islàmica corda seca total
- 14054 islàmica corda seca parcial
- 14055 islàmica esgrafiada
- 14056 islàmica pintada
- 14057 islàmica daurada reflex metàl·lic
- 14058 islàmica a motlle
- 14059 islàmica comuna oxidada
- 14060 islàmica comuna reduïda
- 14061 islàmica manganès sota coberta melada
- 14062 islàmica vidrada
- 14100 vidrada blanca
- 14101 blanca i blava
- 14102 blanca i blava de Barcelona
- 14103 blanca i blava catalana
- 14104 blanca i blava d'orles diverses
- 14105 blanca i blava de la botifarrada
- 14106 blanca i blava de l'arracada
- 14107 blanca i blava d'influència francesa
- 14108 blanca i blava de la cirereta
- 14109 blanca i blava de faixes o cintes
- 14110 blanca i blava de la Segarra

- 14111 blanca i blava d'Escornalbou
- 14112 blanca i blava de la panotxa
- 14113 blanca i blava regalats
- 14114 blanca i blava de Poblet
- 14115 blanca i blava de sanefa negativa
- 14116 blanca i blava de transició
- 14117 blanca i blava amb la Tau
- 14118 blanca i blava d'influència de Savona
- 14119 blanca i blava corbata o palmera
- 14120 blanca i blava ditada
- 14121 blanca i blava de blondes
- 14122 blanca i blava de Paterna
- 14123 blanca i blava de Manises
- 14124 blanca i blava de Manises i groga
- 14125 blanca i blava de la figueta
- 14126 blanca i blava de la cirera
- 14128 blanca i blava Paterna- Manises
- 14129 blanca i groga "orla d'influència del Renaixement"
- 14200 reflex metàl·lic
- 14201 reflex metàl·lic producció catalana
- 14202 reflex metàl·lic de l'ungla
- 14203 reflex metàl·lic de sanefa amb gallons
- 14204 reflex metàl·lic de sanefa amb fulles
- 14205 reflex metàl·lic de sanefa en negatiu
- 14206 reflex metàl·lic decoració floral
- 14207 reflex metàl·lic de fons picat
- 14208 reflex metàl·lic de pinzell- pinta
- 14209 reflex metàl·lic decoració geomètrica
- 14210 reflex metàl·lic amb lletres o anagrames
- 14211 reflex metàl·lic i blava
- 14212 reflex metàl·lic de Paterna
- 14213 reflex metàl·lic de Manises
- 14214 reflex metàl·lic de Paterna- Manises
- 14215 reflex metàl·lic sanefa reticulada
- 14250 blanca i manganès
- 14251 blanca- manganès blau i manganès
- 14252 blanca- manganès verd i manganès
- 14253 blanca- manganès verd i manganès de Paterna
- 14254 blanca- manganès verd i manganès de Manises
- 14255 blanca- manganès verd i manganès catalana
- 14256 blanca- manganès i verd
- 14257 blanca- manganès i polícroma
- 14300 pisa blanca
- 14301 pisa decorada
- 14302 porcellana
- 14303 Pickman/ Cartoixa
- 14304 d'importació
- 14305 majòlica ligure
- 14306 polícroma
- 14400 vaixel·la segle XX
- 15000 material ceràmic no recipient

2. DEFINICIÓ DEL FRAGMENT

sense forma	SN
base	BA
perfil sencer	PS
vora	VO
nansa	NA
arrencament de nansa	AN
coll	CO
carena	CR
llavi	LL
fons	FO
abocador	AB
escòria	ER
pom agafador	AG
broc	BR
orelleta	OR
peu	PE
pivot	PI
bec	BE

Per a llànties:

<i>Infundibulum</i>	IN
Pico (<i>rostrum</i>)	RO
Orla (<i>margo</i>)	MA
Disc	DI
Volutes	VL

3. TIPOLOGIA: Per materials del Món Clàssic amb una tipologia ja establerta.

ABAS.	Abascal
AFRIC.	Africana
AGUARD.	Aguarod
ALM.	Almagro
ATL.	Atlante
BAIL.	Bailey
BEL.	Beltran
BRUCK.	Bruckner
DECHEL.	Dechelette
DRAG	Dragendorf
DRES.	Dressel
EBUS.	Ebusitana
GOUD.	Goudineau
H.	Hayes
HALT.	Haltern
HERM.	Hermet
KEAY	Keay
LAMB.	Lamboglia
LAIET.	Laietana
LOPEZ	López Mullor
LUDOW.	Ludowici
M.	Morel
MEZQ.	Mezquiriz
OBER.	Oberaden
OELM.	Oelman
OST.	Ostia
OSW.	Oswald
PALL.	Pallarès

PASC.	Pascual
RIG.	Rigoir
RITT.	Ritterling
SAL.	Salomonson
SPT.	Spitzer

4. FORMA: Per a materials no classificats tipològicament. Bàsicament, ceràmiques prehistòriques, medievals i modernes)

Ceràmica a mà:

bol/vas carenat	BCA	
bol/vas cilíndric	BCI	
bol/vas bitroncocònic	BBT	
bol/vas troncocònic	BTR	
bol/vas el·líptic	BEL	
bol/vas globular	BGL	
bol/vas globular amb coll		BGC
bol/vas germinat	BGE	
bol/vas múltiple	BMU	
bol/vas ovoide	BOV	
bol/vas perfil en S	BPS	
bol/vas semiesfèric	BSE	
bol/vas subesfèric o		
subesfèric de vora exvasada		BSU
copa	COP	
cullera	CUL	
formatgera	FOR	
forma indeterminada	FIN	
fragment retallat no perforat		FRN
fragment retallat perforat		FRP
gresol	GES	
paleta	PAL	
plat carenat	PCA	
plat/tapadora	PLT	
plata	PLA	
suport	SOP	
tassa	TAS	

Ceràmica a torn:

Ceràmica grega

Alabastró	ALA
Àmfora	AMF
Aryballos	ARY
Hydria	HYD
Kalathos	KAL
kratera calze	KCA
kratera campana	KCP
krateracolumnes	KCO
kratera volutes	KVO
kylix	KYL
lebes	LEB
lekythos	LEK
oinochoe	OIN
pelike	PEL
skiphos	SKI
stamnos	STA
ungüentari bulb	UBU
ungüentari fusiforme	UFU
ungüentari	UGU

Ceràmica protohistòrica, clàssica, medieval i moderna

abeurador	ABE	
ampolla	AMP	
bací	BAC	
barral	BLN	
bol	BOL	
canelobre	CAN	
cassola	CSS	
cassola patina cendrosa		CSC
càntir	CAT	
catúfol	CAF	
colador	COL	
copa	COP	
coffi	COS	
cremaperfums	CRP	
cubell	CUB	
escalfeta	ESF	
escudella	ESC	
escudella d'orelletes	EOR	
fogó	FOG	
formes amb abocador	FAB	
formes obertes	FOB	
formes tancades	FTA	
forma indeterminada	FIN	
fruiter	FRU	
gerra	GER	
gerreta	GET	
gerro	GRR	
gibrell	GIB	
got	GOT	
greixonera	GRE	
guardiola	GUA	
llàntia cassola i bec pessigat		LCB
llàntia peu alt	LPA	
llàntia piquera	LPI	
llumenera	LLU	
menjadora	MEN	
mesura	MES	
morter	MOR	
motlle	MOT	
motlle sigillata	MSG	
olla	OLL	
olla patina cendrosa	OPC	
orsa	ORS	
pàtera	PTT	
plat	PAT	
plat d'ala	PDA	
plat/tapadora	PTA	
plat/tapadora vora fumada		PTF
plata	PLA	
plat tallador	PTL	
poal	POA	
pot	POT	
pot de farmàcia	PFA	
rentamans	REN	
safata	SAF	
saler	SLR	
salsera	SAL	

servidora	SEV
setrill	SET
sitra	SIT
suport	SOP
suport d'anell	SAN
suport rodet	SRD
tallador	TAL
tapadora	TAP
tassa	TAS
tenalla	TEN
test	TES
tinter	TIN
tupí	TUP
urna	URN
xocolatera	XOC

Material ceràmic no recipient (codi classificació 15000):

artefacte no definit	AND	
bola	BLA	
cilindres de forn	CFO	
dena	DEN	
figura antropomorfa	FAN	
figura zoomorfa	FZM	
fragment d'argila indet.	FAI	
fusaiola	FUS	
joguina	JOG	
màscara	MAS	
pes de teler circular	PTC	
pes de teler oval	PTO	
pes de teler rectangular	PTR	
pes de teler indeterminat	PTI	PTI
pes de teler troncocònic	PTT	
pipes	PIP	
placa	PLC	
rodet	ROD	
tres peus terrisser	TPT	
disc circular terrisser	DCT	
suport llar de foc	SLF	
peça circular foradada	PCF	

5. TÈCNICA

a mà	MA
a torn	TO
a torn lent	TL
a motlle	MO
motlle cistelleria	MC
ensablada	EN
indeterminada	IN

6. DECORACIÓ

acanalada	AC
aiguada	AG
aplicació	AL

aplicació metàl·lica	AM
aplicació pasta blanca	AL
aplicació pasta roja	AR
aplicació pedres	AP
baquetons	BA
barbotina	BB
bigoti	BI
botons	BO
calada	CA
cordons digitacions	CD
cordons incisió	CI
cordons impressió	CM
cordons llisos	CL
cordons pessigats	CP
ditada	DI
esgrafiada	ES
excisa	EX
impresa canya/os	IO
impresa cardial	IC
impresa cistelleria	IL
impresa digitada	ID
impresa espàtula	IE
impresa estampillada	NP
impresa pinta	LL
impresa punxó	MA
impresa puntillada	MG
impresa raspallada	MO
impresa teixit	IT
impresa ungulada	IU
impressió fent incisió	IM
impressions diverses	IF
incisa	IN
incisa pintada	NP
llengüeta	LL
mamellons	MA
mangra	MG
motlle	MO
mugró	MU
ondulació en vora	OV
perforada	PF
pessigada	PE
pintada blanca	PB
pintada negra	PN
pintada roja	PR
pintada roig- marronós	PM
polícroma	PP
pseudoexcisa	PS
rodeta	RO
vernís roig	VR

7. PASTA

grollera	GO
grollera oxidada	GO
grollera reduïda	GR
grollera mixta	GM
acurada oxidada	AO
acurada reduïda	AR
acurada mixta	AM
acurada bescuitada	AB

grollera bescuitada	GB
bescuitada	BE
caolinitica	CA

8. DESGREIXANTS

Mica > 1 MI –
Mica < 1 MI +
Quars > 1 QU –
Quars < 1 QU +
Pissarra > 1 PI –
Pissarra < 1 PI +

9. ACABATS

allisat	AL
allisat amb fang	AF
arenós	AR
brunyit	BR
encastació de fang	EF
engalbat	EN
esmaltat	EM
espatulat	ES
estriat	ET
marques terrisser	MT
pàtina cendrosa	PC
pentinada	PE
pintat	PI
rugós	RU
<i>strice</i>	ST
vernissat	VE
vidrat	VI

METALL

1. CLASSIFICACIÓ

20000 indeterminat
20001 bronze
20002 ferro
20003 plata
20004 or
20005 plom
20006 aliatges diversos
20007 altres metalls
20008 coure

2. FORMA

agulla	AGU
agulla de cap	AGC
alabarda	ALB
àncora	ANC
anell	ANL
anella	ANE
arracada	ARR
arreus de cavall	ARC
artefacte indeterminat	ATI
ast	AST
bala	BAL
barra	BRR
bola/boleta	BLT
bomba	BOM
botó	BOT
braçalet	BRA
braser	BRS
cadena	CAD
clau	CLA
dena	DEN
destral	DRT
diadema	DMA
didal	DID
elements de carro	ECR
elements religiosos	ERE
enformador	ENF
escarpa	EPA
escòria	ESR
escultura	ESC
escut	EST
espasa	ESP
falcata	FAL
fíbula indeterminada	FBI
fíbula anular	FAN
fíbula d'apèndix caudal	FAC
fíbula de bucla	FBU
fíbula de naveta	FNA
fíbula de pivot	FPV
fíbula doble ressort	FDR
fíbula indígena de colze	FIC
figura antropomorfa	FAN
figura zoomorfa	FZM
fil/frag. riscle/anell/braçalet	FFR

frontissa	FTS
ganivet	GNV
gerra	GER
gobelet	GOB
lingot	LIN
mirall	MRL
moneda	MON
pectoral	PEC
penjant	PJA
pinces	PNC
placa	PLC
pondus	PON
punta fletxa	PFL
punta llança/javelina	PLJ
punxó	PNX
punyal	PNY
serra	SER
sivella	SIV
vas	VAS
xinxeta	XIN

3. TÈCNICA

forja	FJ
fosa	FS
cisellar	CS
repussar	RP
calat	CL

VIDRE

1. CLASSIFICACIÓ

30000 vidre
30001 pasta vítria
30002 cristall
30003 escòria

2. DEFINICIÓ DEL FRAGMENT

sense forma	SF
sense definir	SD
perfil sencer	PS
vora	VO
nansa	NA
arrencament de nansa	AN
coll	CO
carena	CR
llavi	LL
fons	FO
peu	PE
pivot	PI
bec	BE
pom/agafador	AG
escòria	ER
boca	BO

3. FORMA

fragment no definit	VIN
ampolla	AMP
amforisc	VAR
barreta	BAR
bol	BOL
camafeu	VCS
copa	COP
dena	DEN
element construcció	VEC
element d'ús funerari	VEF
element d'ús personal	VEP
flascons	VFL
gerra	GER
plat	PAT
plata	PLA
setrill	SET
ungüentari	UGU
vas	VAS

4. TÈCNICA

realització no definida	VIN
vidre- mosaic	AMP
motlle decorat	VAF
motlle baix relleu	MB
motlle volum rodó	MR
poliment	VL
tallat	VT

gravat	VG
amb aplicacions	VA
fondí d'or	VO
pintat	VP
bufat	VG

MATERIAL LÍTIC

1. CLASSIFICACIÓ

40000	indeterminat
40001	sílex
40002	quars
40003	jaspi
40004	granit
40005	sorrenca - gres
40006	volcànic
40007	mica esquist
40008	calcària
40009	marbre
40010	alabastre
40011	conglomerat
40012	travertí
40013	pissarra
40014	pedres precioses
40015	minerals
40016	fòssils
40017	rierencs
40018	calcària

2. FORMA

pedra tallada no retocada ascla	ASC	
pedra tallada no retocada fulla	FLL	
pedra tallada no retocada rebuig		REB
nucli fragmentat	FNU	
nucli amb còrtex	NCO	
nucli sense còrtex	NSC	
pedra retocada perforador	PFD	
pedra retocada gratador	GRA	
pedra retocada rascadora	RAS	
pedra retocada làmina de dors	LDO	
pedra retocada làmina retocada	LRE	
pedra retocada punta de dors	PDO	
pedra retocada punta (retoc simple)		PUN
pedra retocada geomètric	GEO	
pedra retocada denticulat	DNT	
pedra retocada truncadura	TRU	
pedra retocada punta de fletxa	PFL	
pedra retocada osca	OSC	
pedra polida cisell	CIS	
pedra polida destrat	DTA	
allisador	ALS	
àncora	ANC	
anell	ANE	
artefacte indeterminat	ATI	
artefacte no definit	ATD	
baix relleu	BAR	
bala	BAL	
bola	BLA	
braçalet	BRA	
braçalet d'arquer	BÇA	
cassoleta	CTA	
dena	DEN	
enformador	ENF	

escultura	ESC
figura zoomorfa	FZM
figura antropomorfa	FAN
gresol	GES
inscripció	INS
mà de molí	MMO
molí barquiforme	MBA
molí (roda)	MOL
morter	MOR
motlle de fosa	MFU
peça circular foradada	PCF
peça circular no perforada	PCN
pedestal	PED
penjant	PJA
placa	PLC
placa decorada	PDC
placa foradada	PFD
punyal	PNY
sarcòfag	SAR

MATERIALS CONSTRUCCIÓ

1. CLASSIFICACIÓ

50000	alabastre
50001	sorrenca gres
50002	elements ceràmics
50003	estuc/arrebossat
50004	fusta
50005	ímbrex
50006	indeterminat
50007	maó
50008	marbre
50009	morter
50010	mosaic
50011	tessel·les
50012	opus signinum
50013	pintura/estuc pintat
50014	rajoles
50015	tègula
50016	tègula "mammata"
50017	tègula de suports
50018	terracotes
50019	tovots/tapial
50020	cornisa
50021	columna
50022	capitell
50023	carreu
50024	antefixa
50025	canonada
50026	gàrgola
50027	tubuli
50028	teula vidrada
50029	teula
50030	rajola blanca i blava (XVI)
50031	rajola blanca i blava moderna (XVII- XVIII)
50032	rajola polícroma (XVIII- XIX)
50033	rajola polícroma anterior (XVIII)
50034	rajola blanca i blava anterior (XVIII)
50035	canaló
50036	motllura
50037	rajola vidrada
50038	totxana

MATÈRIA ORGÀNICA

1. CLASSIFICACIÓ

60000	matèria orgànica general
60001	os
60002	ivori
60003	closca
60004	fusta treballada
60005	teixit
60006	cuïro
60007	vegetals
60008	paper
60050	restes antropològiques
60051	macrofauna
60052	microfauna
60053	fauna aquàtica
60054	malacofauna
60055	fusta no treballada
60056	carbó
60057	granes
60058	fauna terrestre no definida

2. FORMA

agulla	AGU
agulla de cap agulla o punxó	AGC
ampolla	AMP
anell	ANE
aplic	APL
artefacte d'os/petxina/ivori	OPI
artefacte no definit	AND
beiana	BEI
bossa	BSA
botó	BOT
braçalet	BRA
caixa	CXA
calçat	CÇA
cistell	CTL
cistelleria	CIS
corda	CDA
corn tallat	COT
cullera	CUL
cullereta tocador	CUT
dau	DAU
dena	DEN
dent decorada	DTD
dent perforada	DTP
diari	DIA
enformador	ENF
espàtula	ESP
falange decorada	FLD
figura antropomorfa	FAN
figura zoomorfa	FZM
fitxa de joc	FIJ
frontissa	FTS
fus	FUS
fusta frag. indet.	FFI
fusta construcció naval	FCO

fusta construcció	FCN
ganxet	GAN
mànec	MEC
marcador	MCD
penjant	PJA
petxina frag. polida	POP
pinta	PNT
polidor	PUL
punta fletxa	PFL
punxó	PNX
punyal	PNY
raspall	RAS
resquill apuntat	RQA
sabates	SAB
tapadora	TAP
teixit	TXI
ullal porc senglar tallat	UPS

3. TÈCNICA

matèria prima sense modificar	MPS
matèria prima en procés	MPF
matèria prima modificada	MPM

MOSTRES PER A ANÀLISIS

70000	terra
70001	morter
70002	pedra
70003	metall
70004	carbó (anàlisi antracològica)
70005	pol·len
70006	granes
70007	llavors
70008	carbó (C14)

6. DESCRIPCIÓ DE LES TROBALLES

Els rebaixos del subsòl realitzats al Passatge Gubern 1/ carrer Calàbria 27, han permès documentar diverses estructures que queden parcialment afectades per la canalització de gas projectada. Concretament es tracta del mur UE 3 i el mur UE 15. Cal assenyalar que les obres es dugueren a terme a la vorera del carrer Calàbria, entre les finques 25 i 27, tot i que les obres proporcionaran el servei de gas a la finca del Passatge Gubern, 1.

Just per sota del paviment actual del carrer (UE 1) format per la pavimentació de la vorera i una preparació de formigó de 20cm de potència, s'evidenciaren diversos elements constructius pertanyents a una o dues finques. Molt probablement es corresponen a habitatges bastits entre finals del segle XVII i les darreries del segle XVIII, moment que coincideix amb el desenvolupament del carrer de Calàbria per a enllaçar amb la carretera de Vic des del carrer del Centre (Molina, 2001: 100). Posteriorment, a finals del segle XIX, en un context de desenvolupament urbanístic i industrial, es procedí amb una sèrie de reformes que van suposar l'enderrocament d'una part d'aquestes finques i l'eixamplament de la via.

Finca núm. 25 del carrer de Calàbria (fulls 3 i 4 de la planimetria adjunta)

S'han posat al descobert dues estances malmeses en el sector meridional per la presència d'un servei d'aigua (UE 18).

Habitació 1: Es troba situada en el sector septentrional de la casa. És delimitada al N pel mur UE 3, a l'est pel mur de façana UE 11 i al sud per l'envà UE 15. Es correspon amb una estança de petites dimensions, potser un vestíbul, de 90cm d'ample.

El mur divisor de finques UE 3 té una orientació E- O, de 58 cm d'amplada, 60 cm d'alçat màxim, amb 70cm de longitud visibles, tot i que va més enllà dels límits de la rasa. És construït amb còdols rierencs de mesura mitjana i gran, fragments de maons i teules lligats amb morter de calç i sorra de color groguenc.

Lligat a aquest mur, es conservava el darrer paviment (UE 2) vinculat amb el funcionament d'aquesta casa, molt deteriorat per la pavimentació actual del carrer, evidenciat tan sols a 18 cm per sota del nivell de circulació. És format per rajoles fragmentades lligades amb morter de calç blanca d'escassa consistència.

Per sota es detectà un estrat d'enderroc i anivellament (UE 10) de composició heterogènia i textura sorrenca, color marró ataronjat, i amb abundant material constructiu. Cal destacar la presència de ceràmica comuna vidrada i un possible arrambador amb vidrat verd.

L'estrat cobria les restes del mur original de façana (UE 11), amb orientació N-S, bastit amb còdols rierencs de mesura mitjana i gran, lligats amb morter de calç i sorra de color groguenc. És solidari amb el mur divisor de finca UE 3. Val a dir que aquest mur és compartit per l'habitació 2. S'han evidenciat 2,70m de longitud total, amb un alçat màxim de 44cm. Es localitza a 50 cm de distància de la façana actual.

El mateix estrat UE 10 també cobreix les restes d'un mur menor (UE 15), de 32cm d'ample, bastit amb maons i petites pedres lligades amb morter de calç i sorra de color groguenc. Se li recolza una petita arqueta (UE 19) que l'arrasa parcialment, raó per la qual sols es conserven 20 cm d'alçat.

Entre el mur UE 3 i el mur menor UE 15 es documentà un paviment de rajols quadrats de 24x24cm, disposats a junt seguit, amb un estat de conservació desigual (UE 16), que es lliura també al mur de façana UE 11. En contacte amb aquest paviment, en una fina capa (UE 12) d'uns 5 cm de gruix de color negre, textura argilosa i abundant matèria orgànica en descomposició es recuperà una ferradura.

Habitació 2: Es troba situada al S de l'habitació 1. És delimitada al N pel mur menor UE 15 i a l'est pel mur de façana UE 11. Al S hi ha un servei (UE 18) que ha malmès l'estratigrafia, com s'ha comentat anteriorment. Mesura 1,50m de longitud.

Per sota de l'estrat d'enderroc i anivellament UE 10 s'evidencià una altre paviment de rajoles (UE 17), disposades a junt seguit, sense morter apreciable que les lligui, que es troba en relació física amb el mur de façana UE 11 i l'envà UE 15. En aquest cas són rajoles rectangulars de 30x15cm, que s'intercalen en el tram més meridional amb pedres de mesura mitjana lligades amb morter de calç groguenca. Desconeixem si la presència de material petri es deu al reaprofitament d'algun element construït, atès que la instal·lació del nou servei no requereix major fondària.

Ambdues habitacions es troben afectades per la fonamentació de la façana actual de l'edifici (UE 13, UE 14 la seva interfície), bastida amb un encofrat perdut de formigó.

Finca núm. 27 del carrer de Calàbria (fulls 3 i 4 de la planimetria adjunta)

Pertanyent a aquesta finca tan sols s'ha evidenciat de forma parcial una habitació delimitada al S pel mur divisor de finca UE 3. La cara N d'aquest mur presentava restes d'enlluït de calç i pintura blava. A l'est hi ha el mur original de façana UE 4, que quedava fora dels límits de l'actuació. No obstant, fou possible observar la seva tècnica constructiva, a base de còdols rierencs de mesura mitjana i petita lligats amb morter de calç groguenca. També conservava restes d'enlluït de calç i blauet. Es localitzà a 75cm de distància de l'actual línia de façana.

Per sota de l'actual pavimentació del carrer UE 1, s'evidencià un estrat d'enderroc i anivellament (UE 7) de color marró clar constituït per abundant material constructiu, restes de morter disgregat i pedres de mesura gran. Una vegada retirada aquesta capa fou possible observar que l'habitació es trobava pavimentada (UE 8) amb rajols quadrats de 30x30cm, a voltes fragmentats, disposats a junt seguit.

La banda oest de l'estança és seccionada per la fonamentació de la façana actual (UE 5, UE 6 la seva interfície). A diferència de la façana corresponent a la finca núm. 25, la seva tècnica constructiva sembla de cronologia anterior. Es troba bastida amb maons i pedres de mesura mitjana lligades amb morter de

calç de color groguenc. La banqueta és d'encofrat perdut a base d'abundant morter i petites pedres. Per a la seva construcció fou necessari afectar parcialment el paviment de rajols UE 8, que es troba destruït en una franja d'entre 12 i 20 cm a la zona de contacte amb aquest mur.

En aquesta franja de paviment desaparegut s'aprecià una capa (UE 9) llimosa de color gris amb matisos en verd, flonja i homogènia, excavat en uns 10 cm de fondària, que no proporcionà material ceràmic.

La resta de la superfície excavada de la rasa ha permès constatar la inexistència d'altres estructures arqueològiques o estrats intactes a conseqüència de serveis encara actius.

Un cop realitzada la tasca de documentació, l'elaboració de l'informe corresponent i la resolució favorable des del Servei d'Arqueologia, es procedí amb l'eliminació de les estructures UE 3 i UE 15. Aquest procediment que no va proporcionar altres materials que permetessin afinar la cronologia dels vestigis.

7. ESTUDI DEL MATERIAL

Els materials recuperats en la intervenció arqueològica del Passatge Gubern, 1/ carrer Calàbria, 27, són escadussers i es troben molt fragmentats. Principalment s'ha localitzat en l'estrat d'enderroc de la finca núm. 25 del carrer Calàbria i en el nivell d'ús que restava a l'habitació 1 d'aquest mateix immoble.

Els materials es poden datar a les darreries del segle XIX, moment a partir del qual la Garriga pateix una sèrie de reformes lligades a la revolució industrial, les millores de les comunicacions i la irrupció del turisme termal. En aquest context es produeix l'eixamplament i alineament del carrer Calàbria, fet que obligà a l'enderroc parcial d'alguns habitatges.

Es tracta principalment de ceràmica envernissada de cocció oxidada, que presenta una certa varietat de color localitzat en una o en les dues cares de les peces, i amb tonalitats com verd, melat, o transparent. Hi ha també diferents tipus d'argila segurament per qüestions funcionals. Atès l'alt grau de fragmentació del material recuperat, no s'ha pogut identificar cap forma.

Destaca la presència d'un fragment d'arrambador amb vidrat de color verd fosc. Aquest objecte podria ser de tradició modernista.

Pel que fa a altres materials, s'ha observat la presència d'una ferradura i un clau de ferro que devia pertànyer a la mateixa peça.

7.1. Inventari

PASSATGE GUBERN, 1/ CARRER CALÀBRIA, 2013, LA GARRIGA (VALLÈS ORIENTAL)

INVENTARI DE MATERIAL ARQUEOLÒGIC

U.E.	Núm.	Frag.	Class.	Def. Fragm.	Tipo	Tècnica	Pasta	Decoració		Acabats		Cronologia	Observacions
								Int.	Ext.	Int.	Ext.		
10		1	14002	SF	FIN	TO	AO						
10		1	14003	SF	FIN	TO	AO			VI			MARRÓ
10		1	14003	SF	FIN	TO	AO			VI			MELAT
10		1	50036	VO	FIN	MO	AO			VI			VERD. POSSIBLE ARRAMBADOR
12		1	20002	PS	ATI	FJ							FERRADURA
12		1	20002	PS	CLA	FJ							POSSIBLEMENT PERTANY A UNA FERRADURA

8. CONCLUSIONS

En la present intervenció ha estat possible documentar una petita porció de la dinàmica urbana de la ciutat de La Garriga. Concretament s'han localitzat tres estances pavimentades amb rajola just davant dels immobles número 25 i 27 del carrer de Calàbria, que cal relacionar amb el parcel·lari anterior al segle XX.

Molt probablement aquestes habitacions pertanyen a dues cases que presenten un lleuger retranqueig frontal. La major part de les estructures pertanyen a un moment indeterminat situat entre els segles XVII i XVIII, a partir del qual es generalitza la parcel·lació en còssos. No ha estat possible determinar les mesures d'aquests habitatges per les petites dimensions de l'espai excavat. No obstant, les seves dimensions devien coincidir amb la llargada màxima de les bigues de fusta que sostenien l'edificació, d'aproximadament 5m.

Pertanyents a la finca núm. 25 s'han documentat dues habitacions, una d'elles adjacent a la finca 27, que per les seves dimensions es podria correspondre amb un vestíbul en corredor (habitació 1). De l'altra sala (habitació 2) no s'ha concretat la seva funció, ni s'han pogut observar les seves dimensions totals per la presència de serveis actius que l'han afectat, tot i que, com és habitual en la distribució de les cases de cós, coincidiria amb una sala polivalent annexa a l'entrada (Salicrú, 1989: 14). Val a dir que aquest tipus de distribució coincideix amb la casa de cós del segle XIX, fet que permet identificar el mur menor UE 15 (que separa ambdues sales) dins d'aquest àmbit cronològic. S'ha identificat una cambra de la finca 27, que afronta a migdia amb la finca 25, segurament també multifuncional atenent a l'alt grau d'estandardització de les cases de cós.

La documentació consultada a l'Arxiu Municipal de La Garriga ha permès comprovar l'existència d'edificacions des de principis del segle XVIII, tot i que considerant els aspectes generals sobre l'origen i evolució de les cases de cós, cal considerar una funció cronològicament anterior. El document examinat és el cadastre de l'any 1716, elaborat en el marc del Decret de Nova Planta, creat, entre d'altres, amb l'objectiu d'instaurar nous tributs castellans.

Tot i la imposició de l'idioma oficial en castellà, es troba escrit completament en català. El document és, a grans trets, un llistat de les propietats urbanes i agrícoles del terme, on figuren el nom del propietari, i masovers si s'escau, i les afrontacions. Amb l'ajuda del tècnic de patrimoni de l'ajuntament, Enric Costa, fou possible proposar una hipòtesi d'identificació dels edificis que probablement corresponen amb els números 25 i 27 del carrer Calàbria. Aquesta tasca s'ha realitzat fonamentalment observant les propietats d'aquest carrer que afronten a tramuntana i que són limitades a llevant pel rec Monar.

A partir de la documentació consultada es pot inferir l'elisió del citat "Camí cap a la Doma" probablement en les actuals finques 17 i 19 del carrer Calàbria. Això ve recolzat per les majors dimensions de les façanes, amb una amplada que difereix de l'habitual per a la casa de cós.

Pel que fa a les finques que ens ocupen, la núm. 25 es podria correspondre amb la propietat de Francisco Canal, amb Pere Parés com a masover, que consta d'un sostre, planta baixa amb cuina i eixida, dalt una cambra i una teulada encanyissada. Aquesta finca afronta a tramuntana amb la casa de Josep Prat, de similars característiques, tot i que compta amb un sostre amb escala de pedra i obra cuita, entrada, cuina i eixida i dalt amb dues cambres i teulada encanyissada. L'aspecte més interessant a destacar de la documentació és que la casa limita al nord amb l'esmentat "badiu Prat", també propietat de Josep Prat. Tot i que no es descriu, podria correspondre amb l'actual passatge Gubern, amb una amplada molt menor que difereix de la casa de cós. El badiu afronta a tramuntana amb tres cases més i una eixida, fet que indicaria una baix grau d'urbanització en aquest sector del carrer, segurament ja immers en un gradual procés de creixement.

La cartografia antiga disponible també aporta dades sobre l'evolució d'ambdues propietats i la desviació de les fatxades. Sembla que a les darreries del segle XVIII i principis del segle XIX, fase a la qual es corresponen la major part de les estructures evidenciades, el mur de façana de la finca 27 ocupava 20cm més de carrer que la façana de la casa 25. A mitjans del segle XIX la finca 27 devia perdre part del seu terreny frontal, probablement com a conseqüència de la creació del passatge Gubern. Les representacions cartogràfiques consultades

indiquen que a mitjans del segle XIX aquest carrer ja s'havia obert (full 5 de la planimetria adjunta: Plànol Geomètric de la Garriga de Salvador Vilardebó, 1853). Com a conseqüència d'aquest procés, la finca 27 va patir una remodelació que implicà la reculada de la seva façana. Cal tenir en compte que el projecte d'Eixample de la Garriga s'aprova el 1894². En qualsevol cas, aquesta modificació es devia produir entre mitjans del segle XIX i abans dels anys 50 del segle XX, atès que en un plànol de l'any 1955, la finca ja presenta l'esmentat retrocés (full 6 de la planimetria adjunta: M. Vintró i J. M. Puchades, 1955. Vegeu també foto 27). Després de l'execució de l'eixample, les finques situades entre els números 21 i 27 perden aproximadament 50cm de façana.

En la configuració evolutiva urbana de la Garriga es poden considerar dos moments: el de la construcció urbana, representat amb els vestigis romans de Can Tarrés i les diferents edificacions medievals que perduren fins el 1875; i el segon moment, el d'expansió, que s'inicia el 1876 i finalitza el 1936. (Cuspinera, 1978).

Alguns dels esdeveniments que condicionaren l'evolució urbana de la Garriga abans del segle XVIII foren, per exemple, el canvi en la situació de les activitats litúrgiques i del cementiri, que se separen del nucli poblacional cap a la Doma.

Per al cas que ens ocupa, un dels factors que exerciren una important influència en l'evolució urbana de la Garriga fou el desenvolupament del carrer Calàbria cap el segle XVIII per a enllacar amb la carretera de Vic (Molina, 2001: 100). Un altre aspecte a tenir en consideració és la xarxa de regadiu, que juntament amb el recorregut del Camí Ral, des del segle XIII i fins a la segona meitat del XIX, va determinar el creixement del nucli urbà, que sempre es va fer per sobre de la línia que marcava fonamentalment el rec Monar.

Malgrat tot, la reconfiguració morfològica més accentuada s'aprecia al principi del segle XX, entre el 1900 i el 1920, amb la línia del tren i el creixement de la població cap a la zona est i sud, que comença a trencar els límits antics del primigeni nucli urbà (Molina, 2001: 111). En qualsevol cas, el redreçament del

² S'acorda l'estudi del projecte el 5 de Febrer de 1880: *Gaceta de Madrid*. núm. 36. La seva aprovació és de 1894: *Gaceta de Madrid*. 7 Juliol de 1894, núm. 188. Vegeu annex.

carrer Calàbria es produeix a partir dels anys 50 del segle XX, en un context de clar retrocés agrícola i de consolidació industrial propi del “desarrollismo” franquista. Això va fer desaparèixer les antigues parcel·les de conreu visibles a mitjans del segle XIX, va provocar la colmatació en major part de la infraestructura hidràulica existent, i no va eliminar les irregularitats en la línia de façana dels seus habitatges, observables avui dia, sobretot a les finques 1-11.

9. BIBLIOGRAFIA

AADD (1985). *Carta Arqueològica de la comarca del Vallès Oriental, La Garriga. Inventari i Documentació del Patrimoni Arqueològic i Paleontològic de Catalunya*, Generalitat de Catalunya. Treball inèdit.

AADD. *Inventari del Patrimoni Arquitectònic del Vallès Oriental, La Garriga. Inventari del Patrimoni Arquitectònic de Catalunya*. Generalitat de Catalunya. Treball inèdit.

AADD (1991). *Gran Geografia comarcal de Catalunya: Vallès Occidental; Vallès Oriental; Maresme*, Vol. 2, Ed. Enciclopèdia Catalana S.A. Barcelona.

AADD (1992). "Vallès Oriental. Vallès Occidental". Vol.18 a *Catalunya Romànica*. Enciclopèdia Catalana. Barcelona.

AADD (1998). *Gran Enciclopèdia Catalana*. Vol 12. Enciclopèdia Catalana. Barcelona .

AADD (2007). *Pla Especial de Protecció i Actuació del Patrimoni Arquitectònic, Arqueològic, Urbanístic i Paisatgístic del municipi de la Garriga*. Inèdit.

BERTRAN, J. (1993). "L'estructura geològica del Vallès Oriental. Síntesi divulgativa". *Lauro*. 5: 16-21. Granollers.

CARANDINI, A. (1997). *Historias en la tierra. Manual de excavación arqueológica*. (1ª ed.1981). Crítica. Barcelona.

CARRERES I MARTI , J. (1984). *Gran Geografia comarcal de Catalunya*. Vol. VI. Vallès Occidental, Vallès Oriental, Maresme. Fundació Enciclopèdia Catalana. Barcelona

CÚRIA, E. (2006). *Informe preliminar intervenció arqueològica al C/Banys, entre c/Mina i c/Figueras*. Inèdit. Biblioteca del Patrimoni Cultural del Servei d'Arqueologia i Paleontologia de la Generalitat de Catalunya.

CUSPINERA, LL. (1978). *La Garriga. Guia arquitectònica*. Obra social "la Caixa".

DE MAS I CANALS, D., (1981). *La geomorfologia del Vallès Oriental*. Institut d'Estudis Catalans. Arxius de la secció de ciències. LXII. Barcelona.

ESTRADA GARRIGA, J. (1955). *Síntesis arqueológica de Granollers y sus alrededores*. Granollers.

ESTRADA, J. (1969). *Vías y poblamiento romanos en el territorio del área metropolitana de Barcelona*. Comisión de Urbanismo de Barcelona. 65. Barcelona.

ESTRADA, J. (1983). "Cinc mil anys d'història: Montornès del Vallès". *Plaça Gran*, 226: 10. Granollers; i també a (1983). *L'Actualitat Comarcal*. 45: 11. Granollers.

FOLCH, R. (Ed.). 1992. *Història natural dels Països Catalans*. Enciclopèdia Catalana. Barcelona.

FONT, J.; GEA, M. (2013). *Estudi històric arquitectònic. Conjunt arquitectònic d'edificis del carrer Calàbria 1-11. La Garriga, el Vallès Oriental*. Inèdit. Àrea de Patrimoni de l'Ajuntament de La Garriga.

HARRIS, E. C. (1991). *Principios de estratigrafía arqueológica*. (1ª ed.1979). Crítica. Barcelona.

MALUQUER DE MOTES, J. (2000). "La cultura neolítica del Vallès en el marco de la prehistoria del Occidente mediterráneo". *Pyrenae*. 22-23: 67 – 77. Universitat de Barcelona. Institut d'Arqueologia i Prehistòria. Barcelona.

MAURÍ, J. (1949). *Historia de la Garriga*. Romagraf. vol. I. Barcelona.

MOLINA, J. J. (2001). "El termalisme i l'evolució dels nuclis urbans: el cas de la Garriga". *Treballs de la Societat Catalana de Geografia*. 51: 99-125.

OLIVER, J. (1995). "El molí feudal de Blancafort de la Garriga". *Analecta d'Història Garriguenca*. 2: 9-12.

PERICOT, L. (1950). *Los sepulcros megalíticos catalanes y la cultura pirenaica*. Instituto de Estudios Pirenaicos. Barcelona.

PETIT, J. (2011). *Memòria científica Intervenció al carrer de Caselles, núm.3. La Garriga, el Vallès Oriental*. 2011. Biblioteca del Patrimoni Cultural del Servei d'Arqueologia i Paleontologia de la Generalitat de Catalunya.

PUJADES CAVALLERIA, J. (1992). *Memòria de les excavacions d'urgència al carrer Caselles de la Garriga*. Inèdita. Biblioteca del Patrimoni Cultural del Servei d'Arqueologia i Paleontologia de la Generalitat de Catalunya.

RIBA, O. (dir.) (1997). *Diccionari de geologia*. Institut d'Estudis catalans. Enciclopèdia Catalana. Barcelona.

SALICRÚ I PUIG, M. (1989). "La casa de cós de Mataró". *Fulls del Museu Arxiu de Santa Maria*. 35: 10-30.

SANTANACH, J. (1998). "Ceràmica comuna d'època moderna". *Monografies d'Arqueologia Medieval i Postmedieval*. GRAM- UB. 4: 225- 272. Barcelona.

SEGURA, S.; VIREBAYRE, F. (2011). *Memòria final del control, excavació i eliminació de restes arqueològiques realitzada al carrer Caselles 2, de la Garriga (Vallès Oriental)*. Intervenció desembre 2010, gener 2011. Inèdita. Biblioteca del Patrimoni Cultural del Servei d'Arqueologia i Paleontologia de la Generalitat de Catalunya.

VILA, P. (1943). *El Vallès, assaig geogràfic*. Biblioteca d'Estudis Comarcals (Vol. I). 1930-1931. Barcelona.

VILA, LL.; TENAS, M.; OLIVERAS, I. (1993). *El Patrimoni Arqueològic de la Garriga*. Contrapunt Monografies. Ed. Rourich. Sant Cugat del Vallès.

10. REPERTORI ESTRATIGRÀFIC

Nom Jaciment/Codi: PASSATGE GUBERN, 1/ CARRER CALÀBRIA, 27, LA GARRIGA, VA		U.E.: 1	
Tipus d'U.E.: Estructura positiva		Definició: Paviment	
Composició Geològica:			
Composició Orgànica:			
Composició Artificial: Material de construcció, Morter			
Color: Gris	Cota Superior: 248,60 (en metres)	Cota Inferior: 248,40 (en metres)	
Amplada: 0,00 (en metres)	Longitud: 0,00 (en metres)		
Relacions Físiques:			
Cobreix a: 2-3-4-7-10			
És lliura a: 5			
Fase Cronològica: Època contemporània (XIX-XXI)		Datació:	
Interpretació:			

Nom Jaciment/Codi: PASSATGE GUBERN, 1/ CARRER CALÀBRIA, 27, LA GARRIGA, VA		U.E.: 2	
Tipus d'U.E.: Estructura positiva		Definició: Paviment	
Composició Geològica:			
Composició Orgànica:			
Composició Artificial: Material de construcció, Morter			
Color: Vermell	Cota Superior: 248,42 (en metres)	Cota Inferior: 248,36 (en metres)	
Amplada: 0,00 (en metres)	Longitud: 0,00 (en metres)		
Relacions Físiques:			
Cobreix a: 10			
És cobert per: 1			
És lliura a: 3			
Fase Cronològica: Època contemporània (XIX-XXI)		Datació:	
Interpretació:			

Nom Jaciment/Codi: PASSATGE GUBERN, 1/ CARRER CALÀBRIA, 27, LA GARRIGA, VA		U.E.: 3	
Tipus d'U.E.: Estructura positiva		Definició: Mur	
Composició Geològica: Pedres			
Composició Orgànica:			
Composició Artificial: Material de construcció, Morter			
Color: Altres	Cota Superior: 248,48 (en metres)	Cota Inferior: 0,00 (en metres)	
Amplada: 0,58 (en metres)	Longitud: 0,70 (en metres)		
Relacions Físiques: És cobert per: 1 Se li lliura: 2-5-7-8-10-12-13-16 És solidària amb: 4-11			
Fase Cronològica: Època moderna (XVI-XVIII)		Datació:	
Interpretació: Divisòria entre finques. Morter groguenc.			

Nom Jaciment/Codi: PASSATGE GUBERN, 1/ CARRER CALÀBRIA, 27, LA GARRIGA, VA		U.E.: 4	
Tipus d'U.E.: Estructura positiva		Definició: Mur	
Composició Geològica: Pedres			
Composició Orgànica:			
Composició Artificial: Material de construcció, Morter			
Color: Altres	Cota Superior: 248,46 (en metres)	Cota Inferior: 0,00 (en metres)	
Amplada: 0,00 (en metres)	Longitud: 1,06 (en metres)		
Relacions Físiques: És cobert per: 1 Se li lliura: 7-8 És solidària amb: 3			
Fase Cronològica: Època moderna (XVI-XVIII)		Datació:	
Interpretació: Façana finca 27. Morter groguenc.			

Nom Jaciment/Codi: PASSATGE GUBERN, 1/ CARRER CALÀBRIA, 27, LA GARRIGA, VA				U.E.: 5	
Tipus d'U.E.: Estructura positiva			Definició: Mur		
Composició Geològica: Pedres					
Composició Orgànica:					
Composició Artificial: Material de construcció, Morter					
Color: Altres		Cota Superior: 0,00 (en metres)		Cota Inferior: 0,00 (en metres)	
Amplada: 0,00 (en metres)		Longitud: 1,00 (en metres)			
Relacions Físiques: Farceix a: 6 És lliura a: 3 Se li lliura: 1					
Fase Cronològica: Època contemporània (XIX-XXI)			Datació:		
Interpretació: Mur i cimentació de la façana actual, probablement bastida abans del projecte d'Eixample dels anys 50 del segle XX. Morter groguenc.					

Nom Jaciment/Codi: PASSATGE GUBERN, 1/ CARRER CALÀBRIA, 27, LA GARRIGA, VA				U.E.: 6	
Tipus d'U.E.: Estructura negativa/retall			Definició: Rasa de fonamentació		
Cota Superior: 248,48 (en metres)		Cota Inferior: 0,00 (en metres)			
Relacions Físiques: Talla a: 7-8-9 És farcit per: 5					
Fase Cronològica: Època contemporània (XIX-XXI)			Datació:		
Interpretació:					

Nom Jaciment/Codi: PASSATGE GUBERN, 1/ CARRER CALÀBRIA, 27, LA GARRIGA, VA				U.E.: 7	
Tipus d'U.E.: Estrat/nivell			Definició: Enderroc		
Textura: Sorrenca			Consistència: Solta		
Composició Geològica: Pedres					
Composició Orgànica:					
Composició Artificial: Material de construcció, Morter, Runa					
Color: Marró clar		Cota Superior: 248,48 (en metres)		Cota Inferior: 248,13 (en metres)	
Relacions Físiques: Cobreix a: 8 És cobert per: 1 És tallat per: 6 És lliura a: 3-4					
Fase Cronològica: Època contemporània (XIX-XXI)			Datació:		
Interpretació:					

Nom Jaciment/Codi: PASSATGE GUBERN, 1/ CARRER CALÀBRIA, 27, LA GARRIGA, VA		U.E.: 8	
Tipus d'U.E.: Estructura positiva		Definició: Paviment	
Composició Geològica:			
Composició Orgànica:			
Composició Artificial: Material de construcció, Morter			
Color: Vermell	Cota Superior: 248,13 (en metres)	Cota Inferior: 248,00 (en metres)	
Amplada: 0,00 (en metres)	Longitud: 0,00 (en metres)		
Relacions Físiques:			
Cobreix a: 9			
És cobert per: 7			
És tallat per: 6			
És lliura a: 3-4			
Fase Cronològica: Època moderna (XVI-XVIII)		Datació:	
Interpretació: Enrajolat a junt seguit.			

Nom Jaciment/Codi: PASSATGE GUBERN, 1/ CARRER CALÀBRIA, 27, LA GARRIGA, VA		U.E.: 9	
Tipus d'U.E.: Estrat/nivell		Definició: Anivellament	
Textura: Llimosa		Consistència: Solta	
Composició Geològica: Argiles, Llims			
Composició Orgànica:			
Composició Artificial:			
Color: Altres	Cota Superior: 248,00 (en metres)	Cota Inferior: 0,00 (en metres)	
Relacions Físiques:			
És cobert per: 8			
És tallat per: 6			
Fase Cronològica: Època moderna (XVI-XVIII)		Datació:	
Interpretació: No exhaurit. Color gris verdós.			

Nom Jaciment/Codi: PASSATGE GUBERN, 1/ CARRER CALÀBRIA, 27, LA GARRIGA, VA			U.E.: 10
Tipus d'U.E.: Estrat/nivell	Definició: Enderroc		
Textura: Argil-losorrenca	Consistència: Solta		
Composició Geològica: Argiles, Pedres, Sorres			
Composició Orgànica:			
Composició Artificial: Material de construcció, Morter			
Color: Altres	Cota Superior: 248,46 (en metres)	Cota Inferior: 248,07 (en metres)	
Relacions Físiques: Cobreix a: 11-12-16-17 És cobert per: 1-2 És tallat per: 14-18-19 És lliura a: 3-15			
Fase Cronològica: Època contemporània (XIX-XXI)		Datació:	
Interpretació: Marró ataronjat.			

Nom Jaciment/Codi: PASSATGE GUBERN, 1/ CARRER CALÀBRIA, 27, LA GARRIGA, VA			U.E.: 11
Tipus d'U.E.: Estructura positiva	Definició: Mur		
Composició Geològica: Pedres			
Composició Orgànica:			
Composició Artificial: Material de construcció, Morter			
Color: Altres	Cota Superior: 248,43 (en metres)	Cota Inferior: 0,00 (en metres)	
Amplada: 0,00 (en metres)	Longitud: 2,70 (en metres)		
Relacions Físiques: És cobert per: 10 És tallat per: 18 Se li lliura: 12-16-17 És solidària amb: 3			
Fase Cronològica: Època moderna (XVI-XVIII)		Datació:	
Interpretació: Mur de façana de la finca 25. Morter groguenc.			

Nom Jaciment/Codi: PASSATGE GUBERN, 1/ CARRER CALÀBRIA, 27, LA GARRIGA, VA			U.E.: 12
Tipus d'U.E.: Estrat/nivell	Definició: Nivell d'ús		
Textura: Argilosa	Consistència: Solta		
Composició Geològica: Argiles			
Composició Orgànica: Matèria en descomposició			
Composició Artificial: Metall			
Color: Negre	Cota Superior: 248,16 (en metres)	Cota Inferior: 248,07 (en metres)	
Relacions Físiques: Cobreix a: 16 És cobert per: 10 És tallat per: 14 És lliura a: 3-11			
Fase Cronològica: Època contemporània (XIX-XXI)		Datació:	
Interpretació:			

Nom Jaciment/Codi: PASSATGE GUBERN, 1/ CARRER CALÀBRIA, 27, LA GARRIGA, VA			U.E.: 13
Tipus d'U.E.: Estructura positiva	Definició: Fonamentació		
Composició Geològica:			
Composició Orgànica:			
Composició Artificial: Material de construcció, Morter			
Color: Gris	Cota Superior: 248,48 (en metres)	Cota Inferior: 0,00 (en metres)	
Amplada: 0,00 (en metres)	Longitud: 2,70 (en metres)		
Relacions Físiques: Farceix a: 14 És lliura a: 3-15			
Fase Cronològica: Època contemporània (XIX-XXI)		Datació:	
Interpretació: Façana actual de la finca 25.			

Nom Jaciment/Codi: PASSATGE GUBERN, 1/ CARRER CALÀBRIA, 27, LA GARRIGA, VA			U.E.: 14
Tipus d'U.E.: Estructura negativa/retall	Definició: Rasa de fonamentació		
Cota Superior: 248,48 (en metres)	Cota Inferior: 0,00 (en metres)		
Relacions Físiques: Talla a: 10-12-15-16-17 És farcit per: 13			
Fase Cronològica: Època contemporània (XIX-XXI)		Datació:	
Interpretació:			

Nom Jaciment/Codi: PASSATGE GUBERN, 1/ CARRER CALÀBRIA, 27, LA GARRIGA, VA		U.E.: 15	
Tipus d'U.E.: Estructura positiva		Definició: Envà	
Composició Geològica:			
Composició Orgànica:			
Composició Artificial: Material de construcció, Morter			
Color: Beige	Cota Superior: 248,38 (en metres)	Cota Inferior: 248,13 (en metres)	
Amplada: 0,35 (en metres)	Longitud: 0,13 (en metres)		
Relacions Físiques: És tallat per: 14-19 Se li lliura: 10-13			
Fase Cronològica: Època contemporània (XIX-XXI)		Datació:	
Interpretació:			

Nom Jaciment/Codi: PASSATGE GUBERN, 1/ CARRER CALÀBRIA, 27, LA GARRIGA, VA		U.E.: 16	
Tipus d'U.E.: Estructura positiva		Definició: Paviment	
Composició Geològica:			
Composició Orgànica:			
Composició Artificial: Material de construcció, Morter			
Color: Vermell	Cota Superior: 248,13 (en metres)	Cota Inferior: 0,00 (en metres)	
Amplada: 0,00 (en metres)	Longitud: 0,00 (en metres)		
Relacions Físiques: És cobert per: 10-12 És tallat per: 14 És lliura a: 3-11			
Fase Cronològica: Època contemporània (XIX-XXI)		Datació:	
Interpretació: Enrajolat a junt seguit. Quadrades.			

Nom Jaciment/Codi: PASSATGE GUBERN, 1/ CARRER CALÀBRIA, 27, LA GARRIGA, VA		U.E.: 17	
Tipus d'U.E.: Estructura positiva		Definició: Paviment	
Composició Geològica:			
Composició Orgànica:			
Composició Artificial: Material de construcció, Morter			
Color: Vermell	Cota Superior: 248,16 (en metres)	Cota Inferior: 0,00 (en metres)	
Amplada: 0,00 (en metres)	Longitud: 0,00 (en metres)		
Relacions Físiques: És cobert per: 10 És tallat per: 14-18 És lliura a: 11			
Fase Cronològica: Època contemporània (XIX-XXI)		Datació:	
Interpretació: Enrajolat a junt seguit. Rectangulars.			

Nom Jaciment/Codi: PASSATGE GUBERN, 1/ CARRER CALÀBRIA, 27, LA GARRIGA, VA		U.E.: 18	
Tipus d'U.E.: Estructura negativa/retall		Definició: Altres	
Cota Superior: 248,36 (en metres)	Cota Inferior: 248,18 (en metres)		
Relacions Físiques: Talla a: 10-11-17			
Fase Cronològica: Època contemporània (XIX-XXI)		Datació:	
Interpretació: Servei d'aigua i electricitat.			

Nom Jaciment/Codi: PASSATGE GUBERN, 1/ CARRER CALÀBRIA, 27, LA GARRIGA, VA		U.E.: 19	
Tipus d'U.E.: Estructura negativa/retall		Definició: Altres	
Cota Superior: 248,60 (en metres)	Cota Inferior: 248,32 (en metres)		
Relacions Físiques: Talla a: 10-15			
Fase Cronològica: Època contemporània (XIX-XXI)		Datació:	
Interpretació: Servei d'aigua.			

11. DOCUMENTACIÓ GRÀFICA

11. 1. Documentació fotogràfica

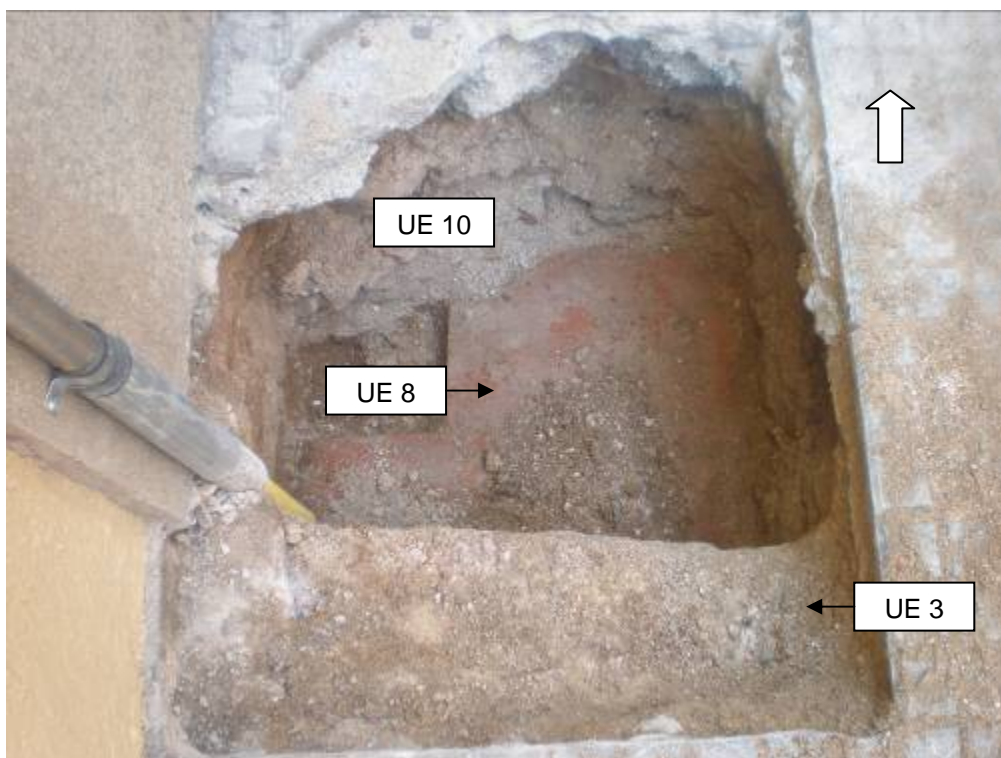


Foto 1: Procés d'excavació de l'estrat UE 10. Finca 27 del carrer Calàbria



Foto 2: Habitació de la finca 27 del carrer Calàbria



Foto 3: Habitació de la finca 27 del carrer Calàbria. Detall UE 3 i UE 8



Foto 4: Habitació de la finca 27 del carrer Calàbria



Foto 5: Finca núm. 27. Detall UE 3



Foto 6: Finca núm. 27. Detall enlluït del mur UE 3 i mur actual de façana UE 5



Foto 7: Finca núm. 25. Habitació 1. Detall mur UE 3 i paviment UE 2



Foto 8: Finca núm. 25. Habitació 1. Detall mur UE 3 i paviment UE 2



Foto 9: Finca núm. 25. Habitació 1. Murs UE 3 i UE 11 i paviment UE 16



Foto 10: Finca núm. 25. Habitació 1. Murs UE 3 i UE 11 i paviment UE 16



Foto 11: Finca núm. 25. Habitació 1. Murs UE 3 i UE 11 i paviment UE 16



Foto 12: Finca núm. 25. Habitació 1. Murs UE 3 i UE 11 i paviment UE 16

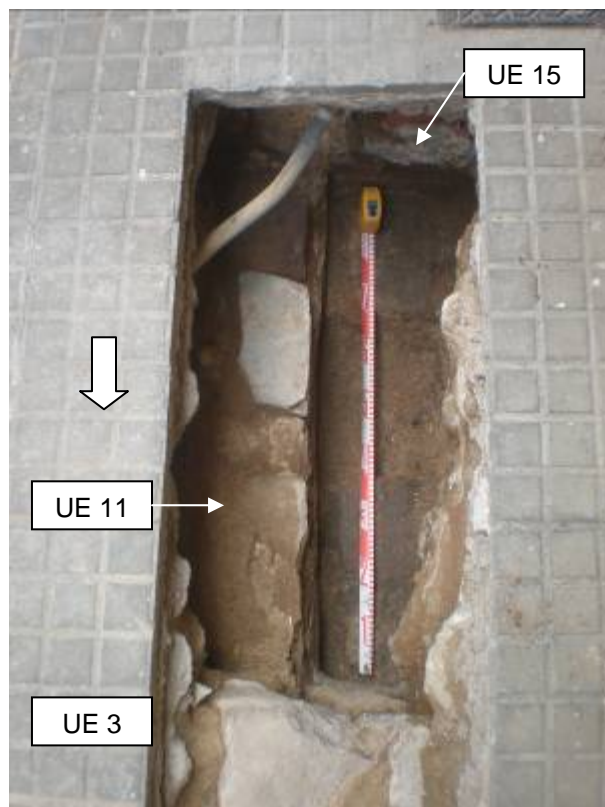


Foto 13: Finca núm. 25. Habitació 1. Murs UE 3, UE 11 i UE 15, i paviment UE 16



Foto 14: Finca núm. 25. Habitació 1. Detall mur UE 15, cara N



Foto 15: Finca núm. 25. Habitació 2.



Foto 16: Finca núm. 25. Habitació 2. Detall del mur menor UE 15, cara S



Foto 17: Mur UE 11 corresponent a l'antiga façana de la finca 25. Habitació 1



Foto 18: Mur UE 11 corresponent a l'antiga façana de la finca 25. Habitació 2



Foto 19: Mur UE 11 corresponent a l'antiga façana de la finca 25. Habitació 2



Foto 20: Procés d'eliminació del mur UE 3



Foto 21: Procés d'eliminació del mur UE 3



Foto 22: Procés d'eliminació del mur UE 3



Foto 23: Procés d'eliminació del mur UE 3



Foto 24: Procés d'eliminació del mur UE 15



Foto 25: Després de l'eliminació del mur menor UE 15

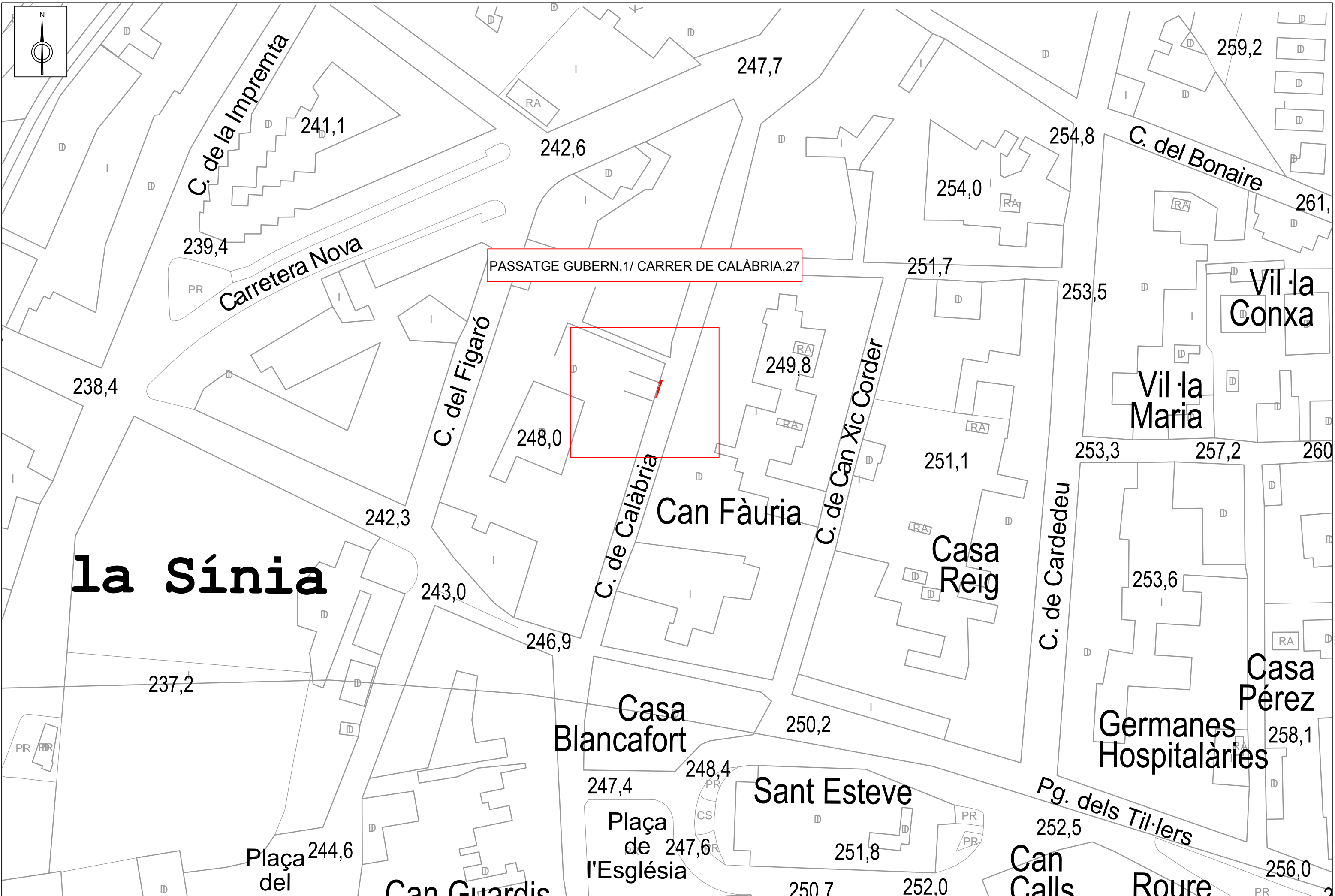
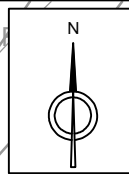


Foto 26: Anivellament amb sauló per a la instal·lació del tub



Foto 27: La Garriga. M. Vintró i J. M. Puchades, Servei Cartogràfic, 1955. Font: ICC

11.2. Documentació Planimètrica



PASSATGE GUBERN, 1/ CARRER DE CALÀBRIA, 27

la Sínia

Can Fàuria

Casa Blancafort

Sant Esteve

Plaça de l'Església

Casa Reig

Germanes Hospitalàries

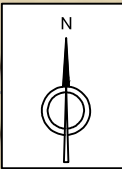
Casa Pérez

Vil·la Conxa

Vil·la Maria

Can Calls

Roure



247.0

PASSATGE GUBERN

B-2P

248.5

34

B-2P

248.4

248.20

32

B-2P

Num.27

248.3

Rasa

Num 25

248.2

CARRER CALÀBRIA

30

B-3P

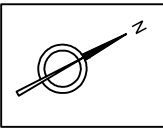
B-1P

23

248.1

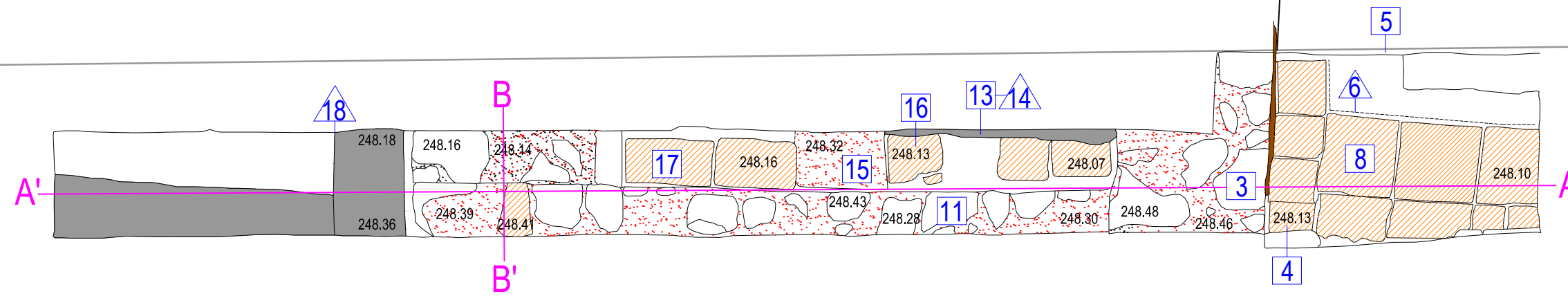
28

B-1P



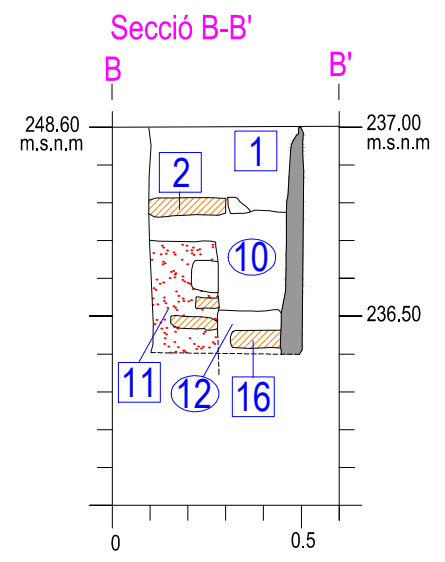
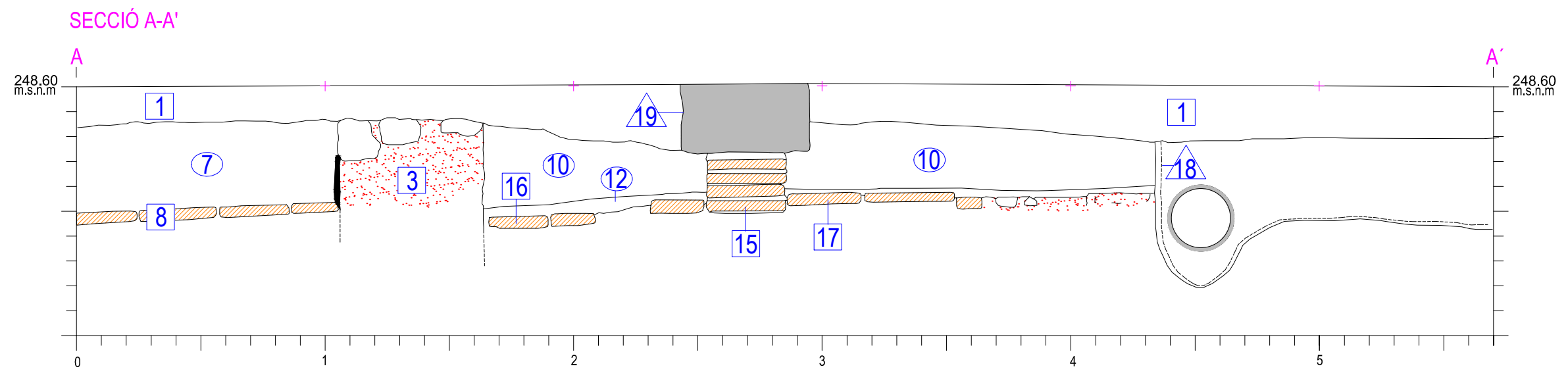
Núm.25

Núm.27



	Rajols
	Morter groguenc
	Enlluït
	Serveis



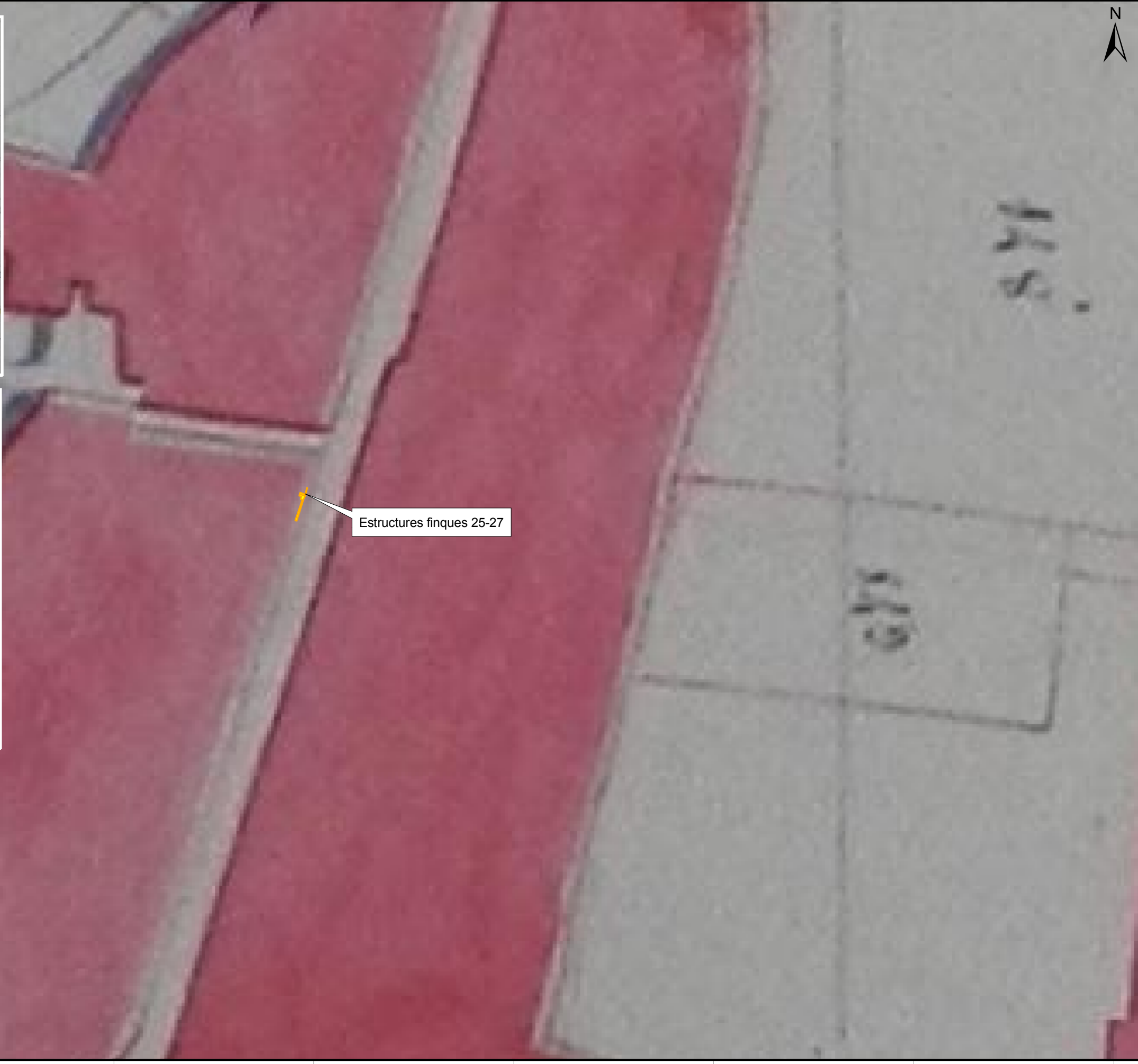
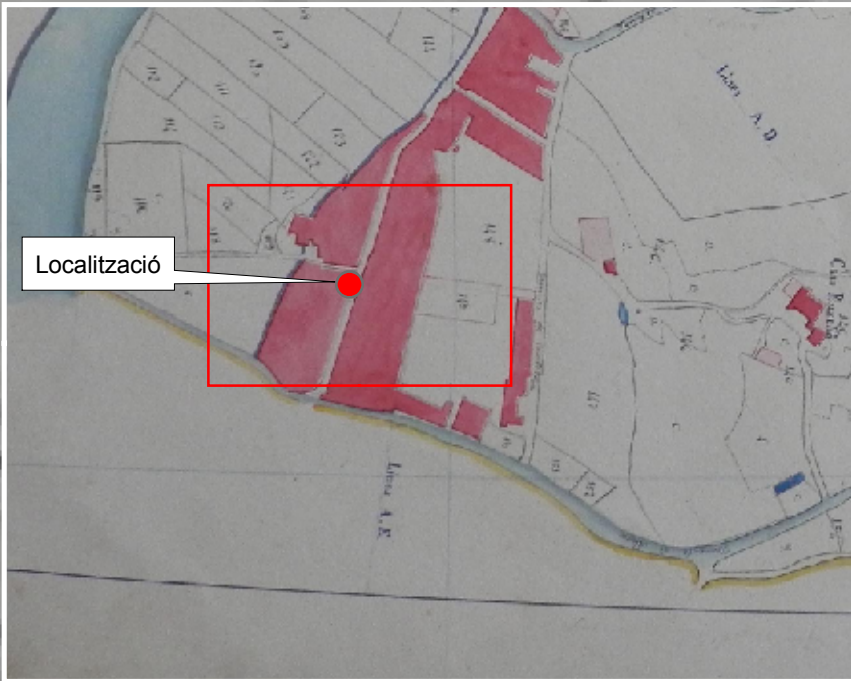


	Rajols
	Morter groguenc
	Enlúit
	Serveis

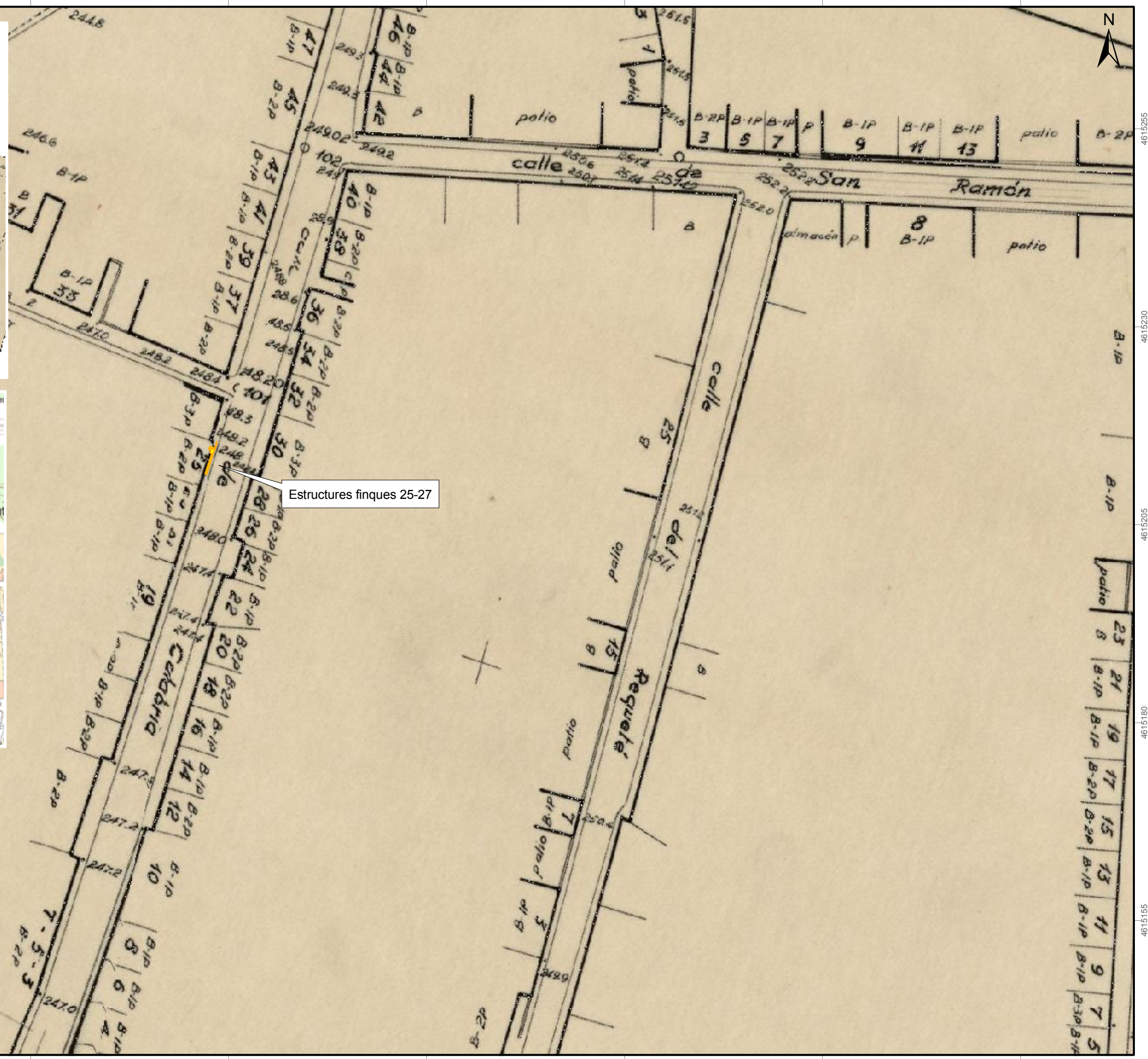
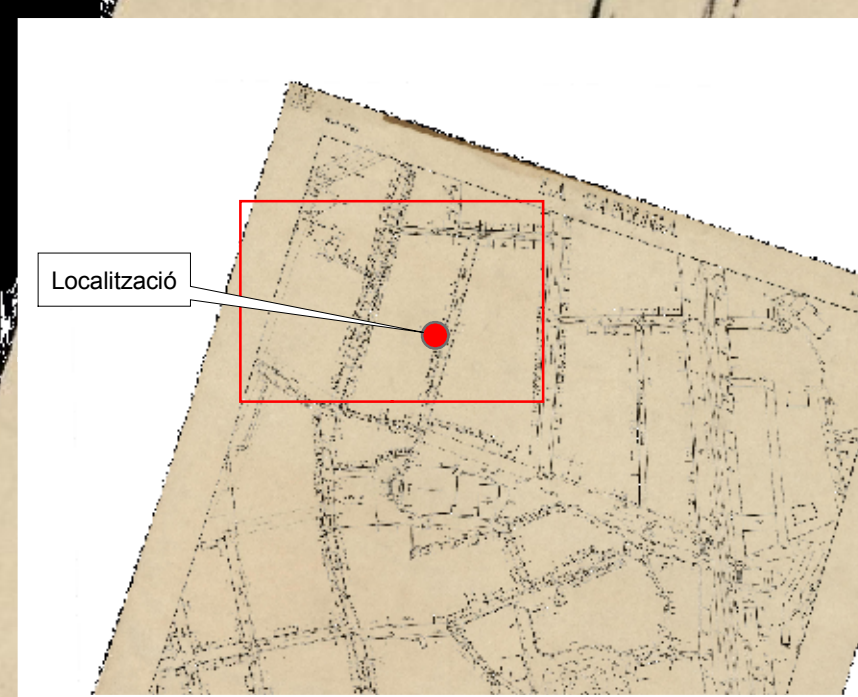
440485 440510 440535 440560 440585 440610 440635 440660

4615255
4615230
4615205
4615180
4615155

4615255
4615230
4615205
4615180
4615155



440485 440510 440535 440560 440585 440610 440635 440660



ANNEX: PROJECTE D'EIXAMPLE DE LA GARRIGA

á los otros dos escritos firmados, uno de ellos por varios acreedores contra la antigua Compañía de ferro-carriles, en que suplicaban se uniese su protesta en el expediente de su referencia; y firmado el otro por D. Antonio Rofazza con análoga súplica.

Inmediatamente dispuso el Excmo. Sr. Presidente se procediese á la apertura de los pliegos, como así se verificó, empezando por el núm. 1, y comprobando ántes los resguardos que acreditaban haber consignado en la Caja general de Depósitos el previo necesario para tomar parte en el concurso, dando el resultado siguiente:

Número 1.—Suscrito por D. Armando Donon, D. B. Sazerac de Forge y D. Pedro Donon, en representación que expresaron tener de las Sociedades de París reunidas, cuyos nombres se expresan á continuación: la Sociedad de Depósitos y de Cuentas corrientes, la Sociedad de la Union general, la Sociedad general del Crédito industrial y comercial, el Banco de descuento de París, la Sociedad financiera de París y la Compañía de los caminos de hierro del Norte de España, cuya proposición se unirá original á esta acta para copiarse literal en sus traslados.

Entre los sobres de la proposición se encontró además una nota sin firma, que con la proposición también se protocolará y copiará.

Proposición núm. 1.—Las Sociedades de París reunidas, cuyos nombres se expresan á continuación: la Sociedad de Depósitos y de Cuentas corrientes, la Sociedad de la Union general, la Sociedad general del Crédito industrial y comercial, el Banco de descuento de París, la Sociedad financiera de París y la Compañía de los caminos de hierro del Norte de España, representadas por el que suscribe, Armando Donon, Presidente de la Sociedad de Depósitos y de Cuentas corrientes de París, Caballero de la Real y distinguida Orden de Isabel la Católica, Caballero de la Legion de Honor, Gran Cruz de la Orden Imperial de Medjidí.

Dicho Sr. Armando Donon, provisto de plenos poderes por dichas Sociedades y Compañía, legalizados por el Cónsul de España en París el 8 de Enero de 1880, y visados en el Ministerio de Estado en Madrid el 19 de Enero de 1880; y asistido, con arreglo á dichos poderes, de los que suscriben Enrique Sazerac de Forge, antiguo Prefecto, Caballero de la Legion de Honor, decorado con la Medalla militar, etc., y Santiago Pedro Donon, Administrador de la Sociedad de Depósitos y de Cuentas corrientes.

Se obligan á tomar á su cargo la construcción y explotación de las cuatro líneas de caminos de hierro de Palencia á Ponferrada, Ponferrada á la Coruña, Leon á Gijón y Oviedo á Trubia, con sujeción á la ley de 19 de Diciembre de 1879 y á la ley de 19 de Diciembre de 1879 y á la ley de 19 de Diciembre de 1879 y á la ley de 19 de Diciembre de 1879, y se comprometen además á entregar al Gobierno, dentro del plazo marcado en la base 3.ª de aquella ley, y con la aplicación y destino que en la misma se establece, la cantidad de 40 millones de pesetas.

Dichas Sociedades y Compañía, para igual aplicación y destino, renuncian además á 2 millones de pesetas de los 5 millones de pesetas correspondientes á la última anualidad que deben recibir como subvención del Estado.

Dichas Sociedades y Compañía se obligan también, una vez pagadas todas las cargas y cuando los accionistas de la Compañía que crearan, como se dirá despues, hayan percibido un interés de 6 por 100 (seis por ciento), de conformidad con las cuentas anuales aprobadas por la junta general á entregar á disposición del Gobierno, con la misma aplicación y destino sobre dichos 6 por 100 (seis por ciento) del excedente, hasta el completo de una suma total de 40 millones de pesetas en capital sin interés, además de los 42 millones de pesetas sobre dichas.

Queda expresamente entendido que de conformidad con el artículo 9.º de la ley de 19 de Diciembre de 1879, y mediante los pagos previstos, la nueva Compañía quedará enteramente á cubierto de toda investigación, reclamación ó demanda cualquiera de la antigua Compañía del Noroeste, ó de sus acreedores-habientes, ó de cualquiera otra personalidad que pretenda un derecho anterior al presente contrato, siendo esta cláusula la condición formal y absoluta de la presente proposición.

De conformidad con las disposiciones de las bases 1.ª y 9.ª del art. 4.º de ley, las Sociedades arriba citadas, y la Compañía de los caminos de hierro del Norte de España, se obligan á gastar ó invertir en los cuatro años fijados por la misma ley todo el capital necesario para la terminación de las líneas hasta ponerlas en explotación, repartiendo este capital entre los cuatro períodos indicados en la base 9.ª, esto es, la cuarta parte de este capital en cada uno de los cuatro años en obras de explotación, fabricas, estaciones, via, material fijo y móvil, telégrafo y otros accesorios necesarios que han de servir para el establecimiento de las cuatro líneas que se trata de construir, y que quedan en su totalidad en la base primera.

Las referidas Sociedades reunidas y la Compañía de los caminos de hierro del Norte de España constituirán en un breve plazo, y conforme á las leyes del Reino, una Compañía con domicilio en España para la entera facilidad del cumplimiento de las obligaciones que contraen por la presente proposición, cuya Compañía ocupará su lugar y cumplirá sus compromisos.

Madrid 21 de Enero de 1880.—Arm. Donon.—B. Sazerac de Forge.—Pierre Donon.

Nota. A título de aclaración, y á fin de que la comisión y el Gobierno puedan apreciar las garantías que ofrecen el grupo de Sociedades francesas y la Compañía del Norte, diremos:

Primero. Que la Sociedad de Depósitos y Cuentas corrientes se constituyó por decretos de 6 de Julio de 1863 y Mayo de 1877, con un capital de 80 millones de francos.

Segundo. Que la Sociedad de la Union general fué constituida por escrituras de 24 de Mayo y 3 de Junio de 1878, con un capital de 50 millones de francos.

Tercero. Que la Sociedad general del Crédito Industrial y Comercial se constituyó por decreto de 7 de Mayo de 1869, con un capital de 60 millones de francos. Esta Sociedad ha dado participación al Banco Franco-Egipcio, constituido con un capital de 75 millones de francos.

Cuarto. Que el Banco de Descuento de París fué constituido por escritura de 29 de Octubre de 1878, con un capital de 80 millones de francos. Esta Sociedad ha dado participación á la Sociedad general para el Fomento del Comercio y de la Industria, constituida con un capital de 180 millones de francos.

Quinto. Que la Sociedad La Financiera de París se constituyó por escritura de 7 de Diciembre de 1868, 12 de Marzo de 1869, 8 de Junio de 1872, y de 18 de Junio de 1879, con un capital de 80 millones de francos.

Sexto. Que la Compañía de los Caminos de Hierro del Norte de España fué constituida con un capital de 150 millones de pesetas.

Por el Excmo. Sr. Marqués de Campo se hizo presente á la Presidencia que en la proposición no le presentaban por los firmantes de la proposición poderes de ley. Se ordenó que se presentasen dichos poderes. Por el Sr. Sazerac de Forge se presentaron dichos documentos y la Presidencia que partici-

ser los poderes que echaba de menos el Sr. Marqués de Campo. Por el Sr. Rodriguez San Pedro, Administrador que dijo ser de las Compañías de los caminos de hierro del Norte de España, se hizo constar: Que siendo esta Compañía una de las que figuraban en la proposición, tenía dicha Compañía personalidad reconocida en España, la cual él acreditaba como tal Administrador, y que la Compañía habia dado sus poderes á los firmantes de la proposición para presentar esta. El Excmo. Sr. Presidente manifestó al Excmo. Sr. Marqués de Campo que no podia interrumpirse la apertura y lectura de los pliegos; y en cuanto á la insuficiencia de poderes y representación de que se habia hablado, era este un asunto que correspondia estimar y resolver á la mesa, y en su día al Consejo de Sres. Ministros.

Número dos: del Excmo. Sr. Marqués de Campo, quien igualmente justificó haber hecho el depósito previo prevenido, debiendo unirse su proposición original como la primera á esta acta para insertarla en sus traslados. Acompañó otros tres pliegos cerrados que contenian: uno una exposición dirigida al Excmo. Sr. Presidente de la mesa para la adjudicación por concurso de los ferro-carriles del Norte; otro el resguardo de la Caja general de Depósitos, y el otro la cédula personal de clase correspondiente, y con ella ocho recibos talonarios de la contribución territorial satisfecha en Madrid y en El Pardo respectivamente, á saber: uno del tercer trimestre de 1878 á 79 por valor de 605 pesetas 70 céntimos; otro del mismo trimestre y año económico, de 919 pesetas 84 céntimos; otro del cuarto trimestre del mismo año, de 819 pesetas 91 céntimos; otro del mismo trimestre y año, de 605 pesetas 70 céntimos; otro del primer trimestre de 1879 á 80, de 602 pesetas 22 céntimos; otro del mismo trimestre y año, de 4.136 pesetas 20 céntimos; otro del segundo trimestre del propio año económico, de 602 pesetas 22 céntimos, y otro del mismo trimestre y año, de 4.136 pesetas y 20 céntimos, salvo error.

También se unió con la proposición la referida exposición con idéntico objeto.

Proposición núm. 2.—El Marqués de Campo se obliga á tomar á su cargo la construcción y explotación de las cuatro líneas de ferro-carriles de Palencia á Ponferrada, Ponferrada á la Coruña, Leon á Gijón y Oviedo á Trubia, con sujeción á la ley de 19 de Diciembre de 1879 y á la ley de 19 de Diciembre de 1879 y á la ley de 19 de Diciembre de 1879 y á la ley de 19 de Diciembre de 1879, y se compromete además á entregar al Gobierno dentro del plazo marcado en la base tercera de aquella ley, y con la aplicación y destino que en la misma se establece, 40 millones de pesetas en efectivo y 7 millones de pesetas en valores con hipoteca preferente sobre el camino, 3 por 100 interés y 10 años amortización. Además, y como garantía efectiva sin perjuicio de la personal del autor de la presente proposición á que se refiere la exposición que se acompaña, se compromete el mismo á dejar en depósito en el Banco de España á los vencimientos respectivos 5 millones de duros, ó sean 25 millones de pesetas, de los 60 millones de pesetas que con arreglo á la base 2.ª, art. 1.º de la ley de 19 de Diciembre de 1879 debe entregarle al Gobierno.

El expresado depósito se le devolverá á medida que se ejecuten las obras, reemplazando el valor de estas el importe de dicho depósito.

Madrid 21 de Enero de 1880.—El Marqués de Campo.

EXPOSICION.

Excmo. Sr. Presidente de la Junta para la adjudicación por concurso de los ferro-carriles del Noroeste:

«El Marqués de Campo, vecino de este Corte, segun cédula personal que acompaño, á V. E. con el debido respeto expone que una duda, tal vez infundada, le obliga á recordar hechos y escritos dirigidos por el mismo á las Cortes, porque juzga necesario y oportuno que en cuestion tan grave como la adjudicación en concurso de los ferro-carriles del Noroeste pudieran ocurrir por falta de claridad errores irremediables. En exposición á las Cortes, fecha 14 de Junio de 1879, suscrita por el exposante, manifestó sobre la ley despues modificada cuanto creyó pertinente para conseguir que las líneas férreas del Noroeste fuesen españolas en su construcción, constitucion y explotación; y que esto pudiese ser, lo prueba que hay dos depósitos y dos proposiciones de españoles, ó al menos la del que suscribe, de que dentro de pocos momentos se dará cuenta á la Junta.

Sin embargo, y esta es su duda, del art. 2.º del primitivo proyecto que ha sido reformado desaparecieron las siguientes palabras:

«Además de la establecida en la base 8.ª, es decir, la garantía, ¿y qué resulta hoy? Que se encuentra el que expone tan perplejo como ántes respecto á lo que suele llamarse garantía moral, porque la ley reformada, que es la de 19 de Diciembre de 1879, dice en su art. 2.º de la base 9.ª: «El Gobierno admitirá durante el plazo de un mes las proposiciones que se presenten ajustadas á estas bases: primero, sobre aumento de la cantidad que la empresa ha de entregar al Gobierno para abono á la antigua Compañía, con arreglo á lo establecido en la base 3.ª.» Clara está y explicita esta parte primera. Se entiende perfectamente que el que mayor suma dé para los acreedores será el mejor postor; pero sigue: «Y segundo, sobre las garantías que ofrezcan las Compañías ó particulares que soliciten la concesión.» ¿Qué garantías son estas? Si quiere suponerse que un grupo de 10 ó 30 Sociedades extranjeras, que son capitales que podran ser más ó menos efectivos, pero que desde luego en su gran parte son nominales, deben considerarse como garantía de la ejecución de las obras, para el que suscribe semejante garantía es de poquísimo alcance para el caso presente.

Pero si el Gobierno no juzga bastante garantía, no moral, sino efectiva, la que el exposante ofrece en su proposición de esta fecha, no le podrá negar que algo significa en España como capitalista y propietario, quiza como el exposante paga por contribuciones directas 36.000 pesetas fuertes anuales, cuya suma, que para algunos podrá ser insignificante, impone gran trabajo para que los capitales y la industria encuentren su recompensa, y hazgan posible que un solo español contribuya con esta suma al presupuesto del Estado.

Publico en el crédito de que gozan los ferro-carriles de Ajmónsa á Valencia y Tarragona, de los que fué concesionario fundador, constructor y es hoy Director gerente. Esta empresa, sobre la que tantas desgracias y calamidades han pasado, siendo la última la de haber sido encausada y arrasada por los huestes carlistas, sin que se le haya indemnizado, como es justo y procedente, no tiene otros valores que los enajenados en España, é hizo, y se hizo poco ménos que á la par las obligaciones, igualmente que sus acciones, en una venta corriente por sumas imperitantes.

Conocido es el interés que representa el que suscribe en esta sociedad, si no es por sí solo bastante á gobernar con éxito el negocio de que se trata, no moral, sino real y efectivamente. Pero para que pueda conseguirlo, importa que le admita en todas las cuestiones y medios con que cuenta el

Capital de esta Sociedad. Acciones... 95.000.000 Obligaciones... 222.286.000 Total res. en. 317.286.000

exponente para la realizacion en todas sus partes de las líneas férreas objeto del concurso.

En esta atencion, á V. E. suplica se sirva tener por hechas estas manifestaciones como parte integrante de la proposición presentada en este acto por el que suscribe con relacion á la adjudicación de los ferro-carriles del Noroeste.

Dios guarde á V. E. muchos años. Madrid 21 de Enero de 1880.—El Marqués de Campo.

Todo lo copiado corresponde literalmente con sus originales, á que me remito, reintegrando la nota con el debido sello.

Acto continuo S. E. dió por terminado el acto, disponiendo se extendiese esta acta que con dicho Excmo. Sr. Presidente firmaran los expresados Sres. Senadores y Diputados, el mencionado Sr. Ordenador de Pagos, los autores de las proposiciones presentadas, el Sr. Rodriguez San Pedro por la declaración que hizo, presentando previamente su cédula personal, como el Excmo. Sr. Marqués de Campo, libradas por el Jefe económico de la provincia, la de este señor el 10 de los corrientes, bajo el núm. 169 de orden, y la de aquel el 2 de Abril último, distinguida con el núm. 1.530; y los Sres. D. Armando Donon, su pasaporte expedido para dicho señor y su familia, en los que, como es lógico está comprendido su hijo D. Pedro, firmante de la primera proposición, expedido en París en 10 de Diciembre último, bajo el núm. 474, y el Sr. Sazerac de Forge, pasaporte expedido tambien en París el 23 de Noviembre anteu-último bajo el núm. 1.951.

A los efectos oportunos se concluye el presente documento; y de cuanto queda consignado yo el Notario doy fé.—Fermín de Lasala y Collado.—Antonio Romero Ortiz.—Julian Gomez Inguanzo.—El Conde de San Juan.—Felipe Viñas.—Ignacio Vieites.—El Marqués de Pidal.—Cándido Martinez.—Eusebio Perez Villanueva.—Saturnino Estéban Collantes.—Isato Zaragoza.—Arm. Donon.—B. Sazerac de Forge.—Pierre Donon.—El Marqués de Campo.—Faustino Rodriguez San Pedro.—Signado.—Luis Gonzalez Martinez.

Corresponde con su original, á que me remito, y queda unido á mi protocolo corriente de instrumentos publicos bajo el número 81.

Y para entregar al Excmo. Sr. Ministro de Fomento, libro la presente en 10 pliegos del sello 10.º, números del 610.431 al 60, en Madrid en el mismo día de su fecha.—Hay un signo.—Luis Gonzalez Martinez.

ACTA DE LA COMISION AUXILIAR DE SENADORES Y DIPUTADOS.

Los Senadores y Diputados reunidos segun el art. 4.º de la ley de 19 de Diciembre último, bajo la presidencia del Sr. Ministro de Fomento, despues de examinar detenidamente las dos únicas proposiciones presentadas, acordaron por unanimidad significar como preferible la que suscribe el Sr. Donon.

Madrid 21 de Enero de 1880.—Fermín de Lasala y Collado, Presidente.—Antonio Romero Ortiz.—Ignacio Vieites.—Julian Gomez Inguanzo.—El Conde de San Juan.—Felipe Viñas.—Emilio Perez Villanueva.—Saturnino Estéban Collantes.—Cándido Martinez.—El Marqués de Pidal.

REALES ÓRDENES.

Excmo. Sr.: Conformándose con lo propuesto por esa Direccion general; de acuerdo con el dictamen emitido por la Seccion cuarta de la Junta consultiva de Caminos, Canales y Puertos, S. M. el Rey (Q. D. G.) ha tenido á bien disponer lo siguiente:

1.º Se autoriza á la Junta de gobierno de la accquia de Vernisa, en representación de la comunidad de regantes de la misma, para construir una presa sobre el rio Vernisa, en término de Gandía, provincia de Valencia, con sujecion al proyecto aprobado, y bajo la inspeccion y vigilancia del Ingeniero Jefe de la provincia.

2.º La altura de la presa será de 0.23 metros sobre el lecho del rio, y su coronacion de sillería estará solamente 0.10 metros más alta que el zócalo de la segunda pila de la arcada de Encarroz, situada aguas abajo de la presa que se proyecta.

3.º La cantidad de agua concedida no excederá de 722 litros por segundo.

4.º Las obras deberán quedar terminadas á los tres meses de publicada esta autorizacion, en cuya fecha deberá el Ingeniero Jefe certificar del cumplimiento de estas condiciones.

De Real orden lo digo á V. E. para su conocimiento y efectos oportunos. Dios guarde á V. E. muchos años. Madrid 24 de Enero de 1880.

LASALA.

Sr. Director general de Obras públicas, Comercio y Minas.

Excmo. Sr.: Desfiriendo á lo solicitado por el Ayuntamiento de la Garriga, y aceptando la propuesta de la Direccion general de Obras públicas, Comercio y Minas, conforme con lo informado por la Seccion primera de la Junta consultiva de Caminos, Canales y Puertos; S. M. el Rey (Q. D. G.) se ha dignado autorizar al citado Ayuntamiento para que estudie el ensanche de aquella poblacion con arreglo al programa presentado por el mismo, y con sujeción á las prescripciones de la ley de 22 de Diciembre de 1876 y del reglamento para su ejecución, señalando S. M. el plazo de tres meses para la duracion del concurso que ha de anunciar para la presentacion de proyectos.

De Real orden lo comunico á V. E. para los fines oportunos. Dios guarde á V. E. muchos años. Madrid 25 de Enero de 1880.

LASALA.

Sr. Gobernador civil de la provincia de Barcelona.

sabed: que las Cortes han decretado y Nos sancionado lo siguiente:

Artículo 1.º Se incluye en el plan general de carreteras del Estado, en la provincia de Pontevedra, una que, partiendo de la villa de Cesures, enlace con la de Santiago á la Estrada, en el sitio llamado Balóira; atravesando los lugares de Morón, Santa Marina de Barcala, Loureiro de Abajo, Bofña y Requengo.

Art. 2.º Para la ejecución de esta ley se tendrá en cuenta lo establecido en el Real decreto de 3 de Diciembre de 1886 dictando reglas para la construcción de obras públicas.

Por tanto:

Mandamos á todos los Tribunales, Justicias, Jefes, Gobernadores y demás Autoridades, así civiles como militares y eclesiásticas, de cualquier clase y dignidad, que guarden y hagan guardar, cumplir y ejecutar la presente ley en todas sus partes.

Dado en Palacio á seis de Julio de mil ochocientos noventa y cuatro.

YO LA REINA REGENTE

El Ministro de Fomento,
Alejandro Grolzard.

DON ALFONSO XIII, por la gracia de Dios y la Constitución Rey de España, y en su nombre y durante su menor edad la REINA Regente del Reino;

A todos los que la presente vieren y entendieren, sabed: que las Cortes han decretado y Nos sancionado lo siguiente:

Artículo 1.º Se incluye en el plan general de carreteras del Estado una que, partiendo de Sarriá y aprovechando la provincial que de este punto conduce á Puer tomarín, se dirija desde Monzos, por el mercado de Serra y San Miguel de Paradela, capital del Ayuntamiento de este nombre, á terminar en San Martín de Castro.

Art. 2.º Para el cumplimiento de esta ley se tendrá en cuenta lo establecido sobre construcción de obras públicas en el Real decreto de 3 de Diciembre de 1886.

Por tanto:

Mandamos á todos los Tribunales, Justicias, Jefes, Gobernadores y demás Autoridades, así civiles como militares y eclesiásticas, de cualquier clase y dignidad, que guarden y hagan guardar, cumplir y ejecutar la presente ley en todas sus partes.

Dado en Palacio á seis de Julio de mil ochocientos noventa y cuatro.

YO LA REINA REGENTE

El Ministro de Fomento,
Alejandro Grolzard.

DON ALFONSO XIII, por la gracia de Dios y la Constitución Rey de España, y en su nombre y durante su menor edad la REINA Regente del Reino;

A todos los que la presente vieren y entendieren, sabed: que las Cortes han decretado y Nos sancionado lo siguiente:

Artículo 1.º Se incluyen en el plan general de carreteras del Estado: una que, partiendo del Nuevo Baztán (provincia de Madrid) y pasando por la Olmeda de la Cebolla y Valdecalcalá, termine en Ambite; otra que, partiendo de Brea y pasando por Orusco, enlace en el kilómetro 35 de la de Aljivir á Extremera; otra que, partiendo de Fuentesvieja de Tajo y pasando por el pueblo de Santa Cruz de la Zarza, termine en la estación del mismo pueblo (ferrocarril de Madrid á Cuenca), y otra que, partiendo de Brea, termine en Mondéjar.

Art. 2.º Para el cumplimiento de esta ley se tendrá en cuenta lo preceptuado sobre construcción de obras públicas en el Real decreto de 3 Diciembre de 1886.

Por tanto:

Mandamos á todos los Tribunales, Justicias, Jefes, Gobernadores y demás Autoridades, así civiles como militares y eclesiásticas, de cualquier clase y dignidad, que guarden y hagan guardar, cumplir y ejecutar la presente ley en todas sus partes.

Dado en Palacio á seis de Julio de mil ochocientos noventa y cuatro.

YO LA REINA REGENTE

El Ministro de Fomento,
Alejandro Grolzard.

PRESIDENCIA DEL CONSEJO DE MINISTROS

REAL DECRETO

De acuerdo con el Consejo de Ministros; en nombre de Mi Augusto Hijo el Rey D. Alfonso XIII, y como REINA Regente del Reino,

Vengo en autorizar al Presidente de dicho Consejo para que presente á las Cortes un proyecto de ley concediendo facultad al Gobierno para que, durante el interregno parlamentario, pueda celebrar *modus vivendi* ó conciertos provisionales por plazo limitado referentes al régimen arancelario.

Dado en Palacio á seis de Julio de mil ochocientos noventa y cuatro.

MARIA CRISTINA

El Presidente del Consejo de Ministros,
Práxedes Mateo Sagasta.

PROYECTO DE LEY

CONCEDIENDO FACULTAD AL GOBIERNO PARA CELEBRAR «MODUS VIVENDI» Ó CONCIERTOS PROVISIONALES REFERENTES AL RÉGIMEN ARANCELARIO.

Artículo único. El Gobierno, durante el interregno parlamentario y en forma de *modus vivendi* ó conciertos provisionales por plazo limitado, podrá otorgar los beneficios del régimen arancelario que en virtud de autorización legislativa disfrutan Rusia y Bélgica á las naciones que por su parte concedan á los productos de España y sus provincias ultramarinas el trato de sus tarifas más reducidas, sueltas, á juicio del Gobierno, para mercaderías, como reciprocidad, los beneficios del expresado régimen aduanero.

El Gobierno dará cuenta á las Cortes de los pactos que celebre en virtud de la presente ley.
Madrid 6 de Julio de 1894.—El Presidente del Consejo de Ministros, PRÁXEDES MATEO SAGASTA.

MINISTERIO DE FOMENTO

REALES DECRETOS

Accediendo á lo solicitado por D. Juan Cruz Garayzábal y Lazuen, Inspector general de segunda clase del Cuerpo de Ingenieros de Caminos, Canales y Puertos:

Visto el art. 36 de la ley de Presupuestos de 30 de Junio de 1892;

En nombre de Mi Augusto Hijo el Rey D. Alfonso XIII, y como REINA Regente del Reino,

Vengo en declararle jubilado con el haber que por clasificación le corresponda; quedando satisfecha del celo é inteligencia con que ha desempeñado dicho cargo.

Dado en Palacio á seis de Julio de mil ochocientos noventa y cuatro.

MARIA CRISTINA

El Ministro de Fomento,
Alejandro Grolzard.

En virtud de lo prescrito en el Real decreto de 12 de Noviembre de 1886, de conformidad con lo propuesto por el Ministro de Fomento, de acuerdo con el Consejo de Ministros;

En nombre de Mi Augusto Hijo el Rey D. Alfonso XIII y como REINA Regente del Reino,

Vengo en decretar lo siguiente:
Artículo 1.º Se aprueba el proyecto de encauzamiento del río Zancara, desde el puente de San Benito, en el término del Campo de Criptana hasta Provencio, que ha redactado el Ingeniero de Caminos, Canales y Puertos D. Manuel de la Torre y Eguía, y ha remitido el Ingeniero Jefe de la provincia de Albacete.

Art. 2.º Quedan también aprobados los presupuestos de ejecución material y de contrata del mismo proyecto, con las cantidades respectivamente de 394.112'47 y 453.229'29 pesetas.

Dado en Palacio á seis de Julio de mil ochocientos noventa y cuatro.

MARIA CRISTINA

El Ministro de Fomento,
Alejandro Grolzard.

Conformándome con lo propuesto por el Ministro de Fomento, de acuerdo con el Consejo de Ministros;

En nombre de Mi Augusto Hijo el Rey D. Alfonso XIII, y como REINA Regente del Reino,

Vengo en decretar lo siguiente:
Artículo 1.º Se aprueba, de conformidad con el dictamen de la Junta de construcciones civiles, el proyecto de obras adicionales á las de reparación del ex Colegio de San Gregorio de Valladolid, que se autorizaron por Real orden de 8 de Julio de 1891, y cuyo presupuesto se ha formulado por el Arquitecto D. Antonio Bermejo y Artea ga.

Art. 2.º Sólo se ejecutarán en el próximo año económico de 1894 á 95 las relativas á la consolidación y saneamiento de los patios, importantes 36.056 pesetas 49 céntimos, quedando las restantes para el ejercicio de 1895 á 96, cuyo coste es de 32.920 pesetas 69 céntimos.

Art. 3.º El importe total de dichas obras, que asciende á 68.977 pesetas 18 céntimos, deducida la bonifi-

cación de subasta, se abonará con cargo al capítulo de Construcciones civiles de los presupuestos de gastos del Ministerio de Fomento.

Dado en Palacio á seis de Julio de mil ochocientos noventa y cuatro.

MARIA CRISTINA

El Ministro de Fomento,
Alejandro Grolzard.

De acuerdo con lo propuesto por el Ministro de Fomento; en nombre de Mi Augusto Hijo el Rey D. Alfonso XIII, y como REINA Regente del Reino,

Vengo en decretar lo siguiente:

Artículo 1.º Se aprueba, de conformidad con los dictámenes emitidos por las Reales Academias de Bellas Artes de San Fernando y de Medicina y la Junta Consultiva de Caminos, Canales y Puertos, el proyecto de ensanche de La Garriga, provincia de Barcelona, formulado á instancia de su Ayuntamiento por el Arquitecto D. Enrique Fatjó y Torres.

Art. 2.º El cruce del ferrocarril de Granollers á San Juan de las Abadesas con las calles transversales que se proponen en el ensanche, se verificará únicamente por las de Bonaire y de la Mina, sin perjuicio de que puedan reclamarse dos nuevos cruces en sustitución del primero; y para las calles de Villals y Casellas si por consecuencia de las obras del ensanche los hiciera necesarios el aumento de población, debiendo correr por cuenta de ésta los gastos que para ello se ocasionen, de acuerdo con la Compañía del ferrocarril.

Dado en Palacio á seis de Julio de mil ochocientos noventa y cuatro.

MARIA CRISTINA

El Ministro de Fomento,
Alejandro Grolzard.

EXPOSICIÓN

SEÑORA: La exactitud con que viene ejecutándose la ley de Propiedad literaria, impone la obligación de disipar la duda allí donde no exista la más perfecta claridad, delimitando al mismo tiempo el alcance del derecho de los autores ó propietarios de obras musicales ejecutadas en sitios públicos.

Aunque el espíritu y la letra de los artículos 19 de la ley y 71 del reglamento vigentes reconocen de un modo absoluto en el propietario ó autor la prerrogativa de conceder ó negar permiso para que se ejecute ninguna composición musical en teatro, sitio público ó Sociedad constituida en cualquiera forma en que medie contribución pecuniaria; y á pesar también del céduo criterio establecido en el párrafo ciento catorce de dicho reglamento, es lo cierto que la propiedad de la música ejecutada en los cafés da lugar á controversias y frecuentes reclamaciones, originadas sin duda en la circunstancia de no haberse éstos consignado aisladamente en el mencionado párrafo en concepto de establecimientos sujetos á las prescripciones de la ley; y como es incuestionable en el autor su derecho á disfrutar de los beneficios en ella señalados, siempre que la música puramente instrumental ó la de baile que haya concebido y registrado se ejecute en cualquier sitio público ó en los cafés, el Ministro que suscribe tiene la honra de someter á la aprobación de V. M. el adjunto proyecto de decreto.

Madrid 6 de Julio de 1894.

SEÑORA:

A L. R. P. de V. M.,
Alejandro Grolzard.

REAL DECRETO

Conformándome con lo propuesto por el Ministro de Fomento, de acuerdo con el Consejo de Estado en pleno;

En nombre de Mi Augusto Hijo el Rey D. Alfonso XIII, y como REINA Regente del Reino,

Vengo en decretar lo siguiente:

Artículo único. El art. 114 del reglamento de 3 de Septiembre de 1880, dictado para la ejecución de la ley vigente de Propiedad intelectual de 10 de Enero de 1879, queda reformado en los siguientes términos:

Art. 114. Los cafés y cafés-teatros, además de lo que previene la ley de Propiedad intelectual, están sujetos á las reglas de policía que se dicten para esta clase de establecimientos.

Dado en Palacio á seis de Julio de mil ochocientos noventa y cuatro.

MARIA CRISTINA

El Ministro de Fomento,
Alejandro Grolzard.