



Generalitat de Catalunya  
Departament de Cultura i Mitjans de Comunicació  
**Direcció General del Patrimoni Cultural**  
Servei d'Arqueologia i Paleontologia  
Biblioteca del Patrimoni Cultural

6990

## Control arqueològic Baixada del Roser, 9 Tarragona

Maria Reis Fabregat Fibla



### **Avis legal**

Aquesta obra està subjecta a una llicència Reconeixement-NoComercial-SenseObresDerivades 2.5 de Creative Commons. Se'n permet la reproducció, distribució i comunicació pública sempre que se'n citi el titular dels drets i no se'n faci un ús comercial. No es pot alterar, modificar o generar una obra derivada a partir d'aquesta obra. La llicència completa es pot consultar a <http://creativecommons.org/licenses/by-nc-sa/2.5/es/legalcode.ca>.

## FITXA TÈCNICA

---

Tipus d'intervenció: Control arqueològic

Intervenció: Baixada del Roser, 9

Municipi: Tarragona

Comarca: El Tarragonès

Data d'intervenció: 2-12 de gener de 2008

Direcció dels treballs: Maria Reis Fabregat Fibla (NEMESIS sccl)

Motiu de la Intervenció: instal·lació de serveis públics

Promotor: Gas Natural SDG

Data de lliurament: febrer 2008

Coordenades UTM de l'edifici:

1.	X353598	Y4553595
2.	X353604	Y4553587
3.	X353586	Y4553590
4.	X353588	Y4553592
5.	X353567	Y4553555
6.	X353570	Y4553551

Arqueòloga directora

Maria Reis Fabregat Fibla  
NEMESIS sccl

## I. MOTIVACIÓ DE LA INTERVENCIÓ

Amb motiu de la col·locació de la canalització de Gas Natural S.D.G., S.A. amb un ramal a la Baixada del Roser, 9 de Tarragona (El Tarragonès), el Sr. Moyano, gestor tècnic de la delegació de Tarragona, va encarregar a l'empresa NEMESIS sccL la realització dels treballs arqueològics necessaris per tal de documentar les restes arqueològiques que es puguin localitzar en el subsòl. Els treballs arqueològics de control visual es van realitzar entre els dies 2 i 12 de gener de 2008 sota la direcció de l'arqueòloga M. Reis Fabregat Fibla.

La ciutat de Tarragona té un gran patrimoni arqueològic i cultural, sobretot d'època romana, moment en què va ser capital de la Província Tarraconense. Existeixen, tanmateix, nombroses restes d'etapes posteriors, com la paleocristiana i la medieval, ja que Tarragona va ser seu catedralícia des dels inicis dels cristianisme.

És per aquests motius que qualsevol obra que requereixi un moviment de terres fa necessària la realització de treballs de control, excavació i/o documentació previs per tal d'evitar la destrucció de restes arqueològiques.

## II. ANTECEDENTS HISTÒRICS. SITUACIÓ DEL LLOC

L'estructuració de la zona monumental de *Tarraco* realitzada en època imperial es va efectuar adaptant els edificis a la topografia de l'espai a ocupar. Així, es van els edificis de l'anomenada Part Alta van construir-se esglaonadament, en tres nivells diferents, conformant el que popularment es coneix com les tres terrasses. En la mitjana i la superior s'ubicaren el fòrum provincial i el recinte de culte sota el domini dels primers flavis. En la inferior es va construir el circ durant el mandat de l'emperador Domicià, esdevenint l'escenari de curses de carros i d'altres espectacles propis d'una ciutat capital de província com fou *Tarraco*. Amb unes mides de 340m de llargada i uns 110m d'amplada, el circ se situà annex i paral·lel a la façana sud de l'esmentat fòrum provincial.

La zona que ens ocupa, la Baixada del Roser, se situaria dintre del recinte emmurallat de la ciutat antiga, situada al costat oest i a fora del recinte de la Plaça de Representació del Fòrum Provincial de Tàrraco. L'urbanisme d'aquesta zona en època antiga ens és bastant desconegut. En contraposició al coneixement que es té de l'arquitectura de les tres terrasses de la Part Alta de la ciutat romana, els espais que van restar fora de les construccions flàvies monumentals són encara un aspecte mancat de dades i d'estudis, ja des del moment de l'ocupació per part de les primeres tropes militars romanes assentades en aquest lloc.

Les notícies de troballes a carrers propers compilades a *Tàrraco: Recull de dades arqueològiques* esmenten, sobretot, la proximitat de l'existència de nombroses restes del mur occidental de tancament de la plaça de Representació del Fòrum Provincial de Tàrraco, vist des de la seva cara interior amb restes de les pilastres dòriques que el decoraven.

Al carrer de l'Arc d'En Toda, per on discorre la canalització de gas a instal·lar, s'hi aprecien els dos panys de l'esmentat mur occidental del fòrum.

### III. TREBALLS REALITZATS

Els treballs van consistir en el control visual per part d'un tècnic arqueòleg dels rebaixos de terreny necessaris per la col·locació de canalització de Gas Natural S.D.G., S.A., realitzats amb mitjans mecànics (màquina retroexcavadora petita) i manuals. Encara que en principi únicament estava previst realitzar un tram de rebaix a la baixada del Roser, finalment també es van realitzar rases a l'arc del Roser i al tram superior del c/ Salines. En total els rebaixos efectuats tenien una fondària d'entre 60 cm i 1m amb una amplada d'uns 40-50cm.

### IV. CONCLUSIONS

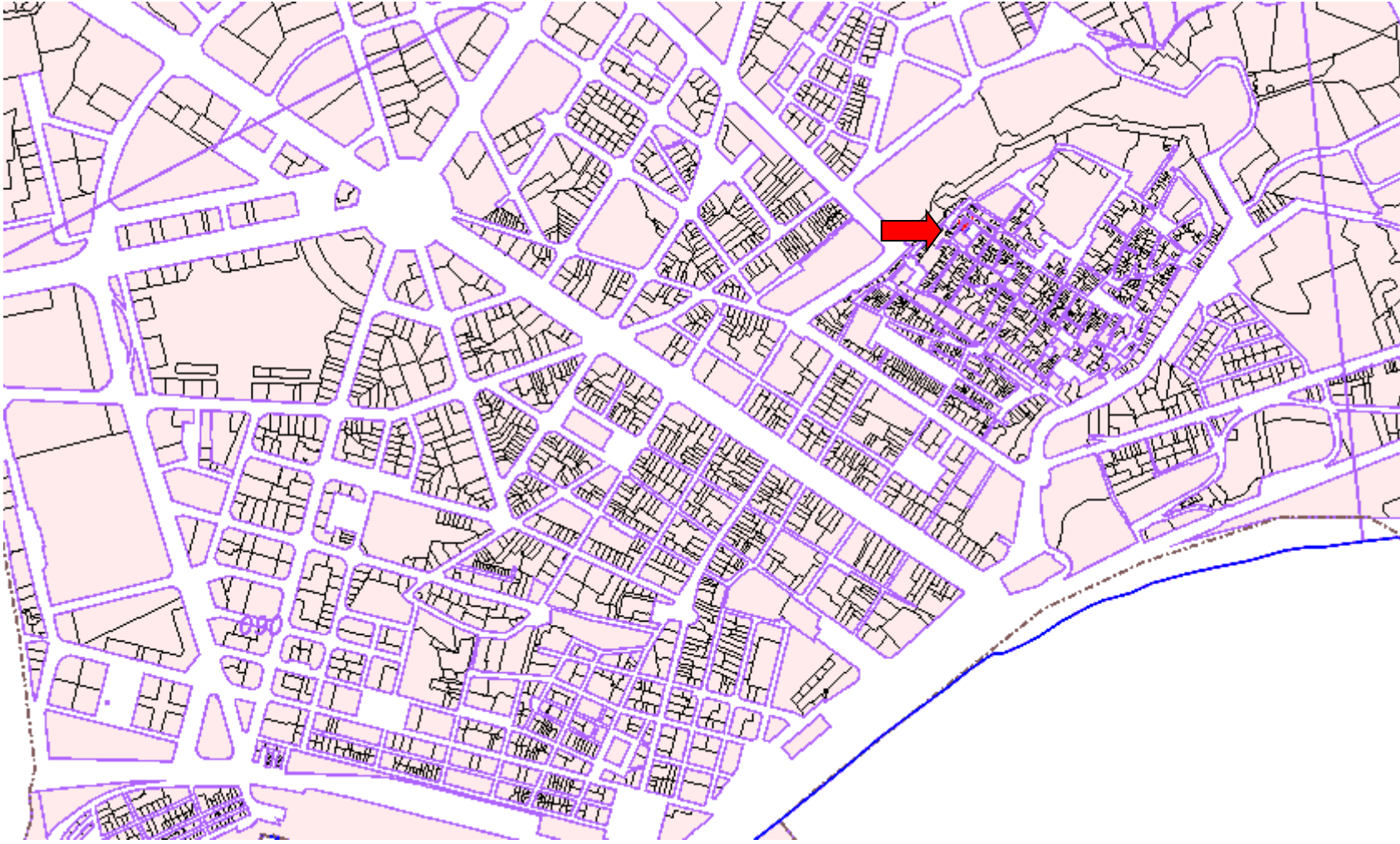
Els resultats de la intervenció han estat del tot negatius des del punt de vista arqueològic, ja que les rases realitzades es van efectuar en nivells ja rebaixats per la instal·lació d'altres serveis urbans com l'aigua o la llum i per tant les terres extretes corresponen a un nivell de reompliment completament contemporani (S.XIX-XX) de 60-80 cm de potència, amb fragments de totxos i materials constructius actuals per sota del nivell de quitrà del carrer.

M. Reis Fabregat Fibla  
NEMESIS SCCL *arqueologia i difusió cultural*

Tarragona, 14 de febrer de 2008

## VI. ANNEX PLANIMÈTRIC

1. Plànol general de situació de la zona d'intervenció dins la ciutat de Tarragona.
2. plànol de situació de la Bxda. del Roser, 9 respecte l'entramat urbà de la zona amb indicació dels punts de les UTM
3. Situació de la Bxda. del Roser, 9 respecte l'entramat urbà de la zona i el recinte de culte del FPHC.
4. Situació de la canonada a instal·lar, amb indicació dels rebaixos a realitzar.

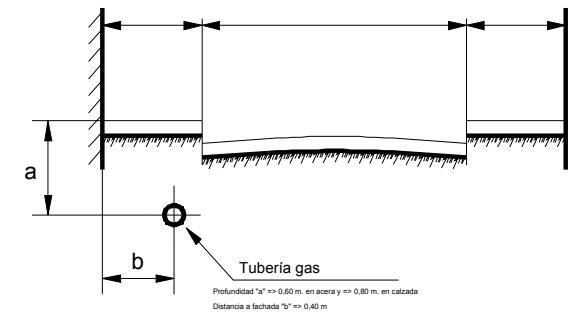


Proyecto

Dirección: Baixada del Roser, 9  
 Código Obra: 012006096345  
 Observaciones:

Hoja 1 de 1

Sección Tipo



Datos establecidos para la canalización

	Pavimentos (m2)	Canalización	Apertura zanja (m)
Aglomerado asfáltico	15.59	Acera Pavimentada	36.47
Macadam Asfáltico		Acera no Pavimentada	
Losas de Piedra		Calzada Pavimentada	36.47
Adoquinado s/hormigón		Calzada no Pavimentada	
Adoquinado s/arena			
Adoquinado especial			
Hormigón			
Tierra			
Losetas normales	15.59		
Losetas especiales			
Otros			
TOTAL	31.18	TOTAL	77.95

Características de la instalación de acuerdo con el pliego de condiciones en vigor

Longitud de tubería

a CAN. de 160 mm = 73 m  
 a \_\_\_\_\_ de \_\_\_\_\_ mm = \_\_\_\_\_ m  
 a \_\_\_\_\_ de \_\_\_\_\_ mm = \_\_\_\_\_ m

Profundidad "a" => 0,60 m. en acera y => 0,80 m. en calzada  
 Distancia a fachada "b" => 0,40 m

Long. entubado : 0 m.  
 Material : PE  
 Ramales : 1

Leyenda

- Acometida - Obra ejecutada
- Acometida - Por canalizar
- Subtramos de red - Obra ejecutada
- Subtramos de red - Por canalizar

Presión tubería : BP  
 OT :  
 Técnico : FLORENTINO MOYANO JIMENEZ

El Autor del proyecto

Josep Joaquim Azagra Montes

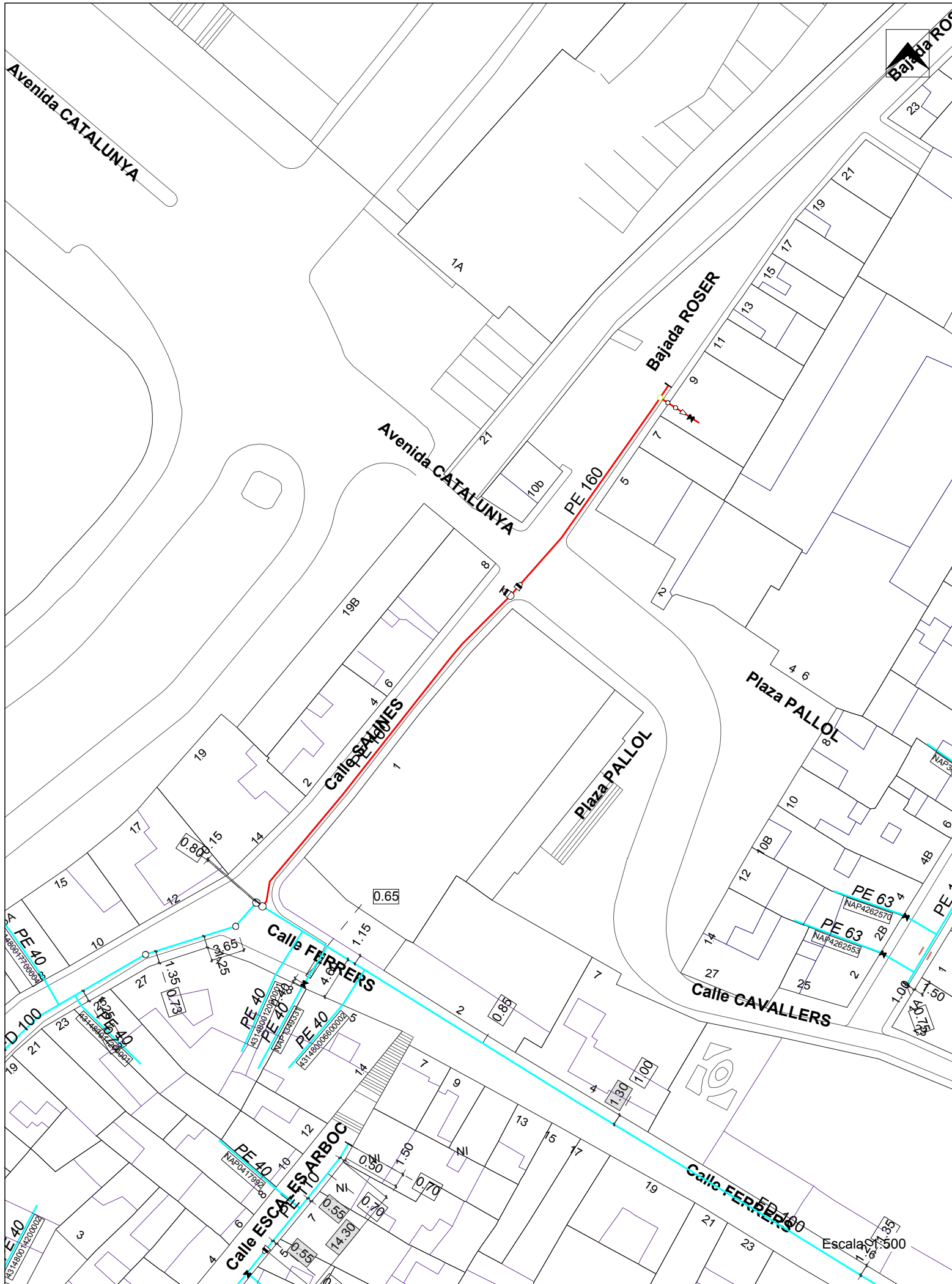
No.Registro : 189821

Organismo : Ayuntamiento

GAS NATURAL DISTRIBUCION SDG, S.A.

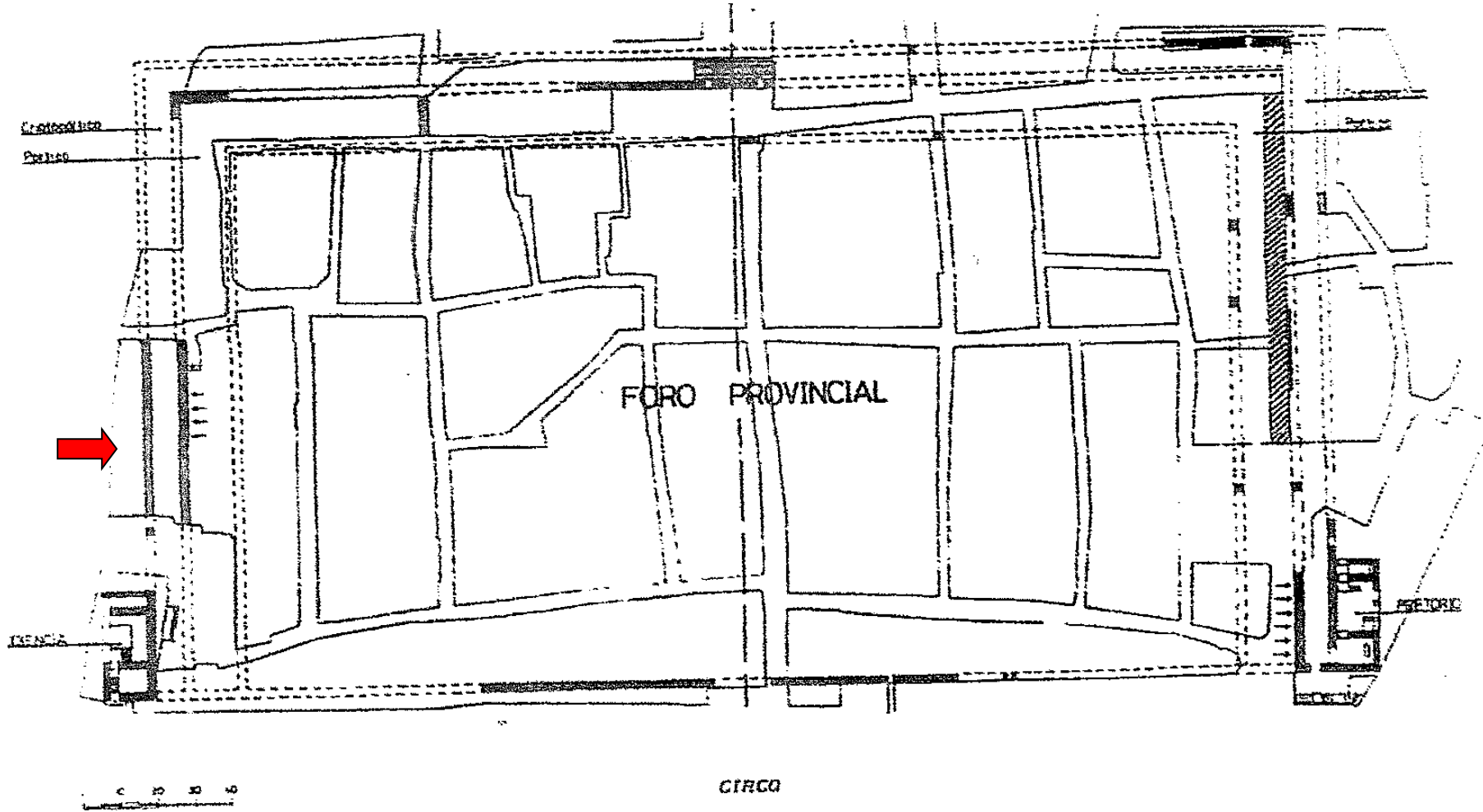
Por parte de la Empresa

Josep Joaquim Azagra Montes





RECINTO DEL CIRCO  
PROVINCIAL IMPERIAL



## V. ANNEX FOTOGRÀFIC



**foto 1**  
rasa realitzada al tram de baixada del Roser



**foto 2**  
altra vista de la mateixa rasa



**foto 3**

vista de les feines de rebaix al portal del Roser



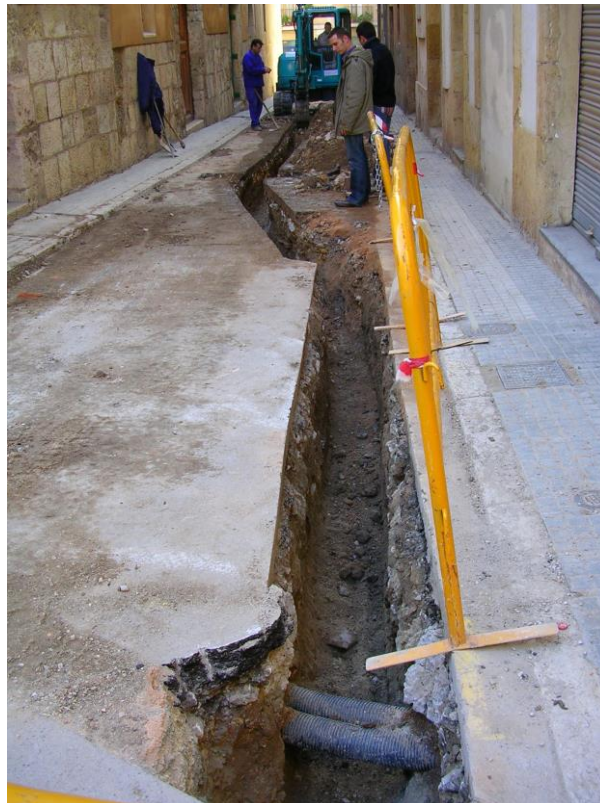
**foto 4**

altra vista de les feines al Portal del Roser



**foto 5**

detall de les feines de rebaix al tram del c/ Salines



**foto 6**

**NEMESIS** S.C.C.L.  
*arqueologia i difusió cultural*

rasa realitzada al c/ salines



**foto 7**  
rasa del c/ Salines



**foto 8**

Vista general del c/ Salines amb part de la rasa ja coberta