

CAN PALETA
(CASTELLFOLLIT DEL BOIX, BAGES)
1999

**MEMÒRIA DE LA INTERVENCIÓ
ARQUEOLÒGICA**

JORDINA SALES CARBONELL
-ARA-

Excavació efectuada dins el marc del projecte
*El pas del món antic a l'Edat Mitjana a Catalunya a través dels seus
habitacles, llocs de producció, centres de culte i necròpolis*

dirigit per Jordi ENRICH, Joan ENRICH i Jordina SALES

CRÈDITS

Direcció: **JORDINA SALES**

Dibuix del material arqueològic: **JOAN ENRICH**

Planimetria: **JORDINA SALES**

Equip d'excavació: **ORIOl ACHÓN**
BRUNA ÀLVAREZ
XAVIER BERMÚDEZ
XAVIER CANYELLES
ROSARIO CASTILLO
ALBERT ENRICH
JOAN ENRICH
JORDI ENRICH
ALBERT ENRICH
ALEIX ESCURSELL
EVA GRELA
DOLORS JIMÉNEZ
SUSANNA MURIEL
CAROLINA PARCERISAS
BEATRIZ PEREIRAS
GUILLEM ROMEU
JORDINA SALES
SOLEDAT SÀNCHEZ
XAVIER SÀNCHEZ
ELOI ZAMORA

Estudi material ceràmic: **JOAN ENRICH**
JORDI ENRICH
JORDINA SALES

Agraïments: Sr. **CELESTÍ PRAT**

ÍNDIX GENERAL

1- INTRODUCCIÓ I SITUACIÓ GEOGRÀFICA DEL JACIMENT	5
2-ANTECEDENTS I ALTRES INTERVENCIIONS REALITZADES AMB ANTERIORITAT A 1999	9
3-LA INTERVENCIÓ DURANT L'AGOST DE 1999: PLANTEJAMENT DEL TREBALL DE CAMP	10
4-SEQÜÈNCIA ESTRATIGRÀFICA I IDENTIFICACIÓ DE LES ESTRUCTURES APAREGUDES	
4.1-TERRASSA SUPERIOR	12
4.1.1.SITJA	14
4.2-TERRASSA INTERMITJANA	19
4.3. TERRASSA INFERIOR	23
4.4. EXTREM E-NE DE L'ÀREA D'HÀBITAT	25
5-EL MATERIAL ARQUEOLÒGIC	27
6-CONCLUSIONS	61
7-BIBLIOGRAFIA	63
-ANNEX 1: PLANIMETRIA	65
-ANNEX 2: INVENTARI DEL MATERIAL ARQUEOLÒGIC	67

1-INTRODUCCIÓ I SITUACIÓ GEOGRÀFICA DEL JACIMENT

Del 2 al 14 d'agost de 1999, un equip d'arqueòlegs de l'Àrea de Recerques Arqueològiques de la Catalunya Central –ARA-, sota la direcció tècnica de Jordina Sales ha dut a terme la quarta campanya d'intervencions arqueològiques al jaciment de Can Paleta, Castellfollit del Boix (Bages), jaciment sobre el qual s'intervé de forma científica i continuada des de 1995 i que es troba integrat dins un projecte d'investigació més ampli titulat *El pas del món antic al món medieval a través dels seus llocs d'hàbitat, producció, culte i necròpolis*, projecte dirigit per Jordi Enrich, Joan Enrich i Jordina Sales.

La zona intervinguda aquest any ha afectat tres de les terrasses de l'àrea d'hàbitat i part de la zona de connexió d'aquest hàbitat amb la necròpolis, tal com es descriurà més endavant.

El jaciment es troba situat dins el terme municipal de Castellfollit del Boix, comarca del Bages, al costat de la casa de Can Paleta, actualment abandonada i que dona nom al jaciment. La casa habitada més propera és la masia de Can Prat, a uns 300 m de distància en línia recta. Entre Can Prat i Can Paleta hi circula un petit torrent que molt probablement seria el lloc d'abastament d'aigua dels antics habitants de Can Paleta.

Geogràficament ens trobem a la zona oriental de la Depressió Central Catalana, i el punt concret del jaciment cal ubicar-lo en una extensió que ocupa un petit turó boscós i part del seu entorn més immediat, en un extrem de l'altiplà de Castellfollit. Aquest altiplà es troba al límit N-E de la Conca d'Òdena, entre la Serra de Rubió i el coll de Gosem, en el límit de les comarques del Bages i de l'Anoia. Els terrenys són de l'Eocé i estan formats per conglomerats, argiles i sorres. El jaciment es troba envoltat de camps de conreu, a excepció del seu costat est, on hi ha ubicada la casa de Can Paleta.

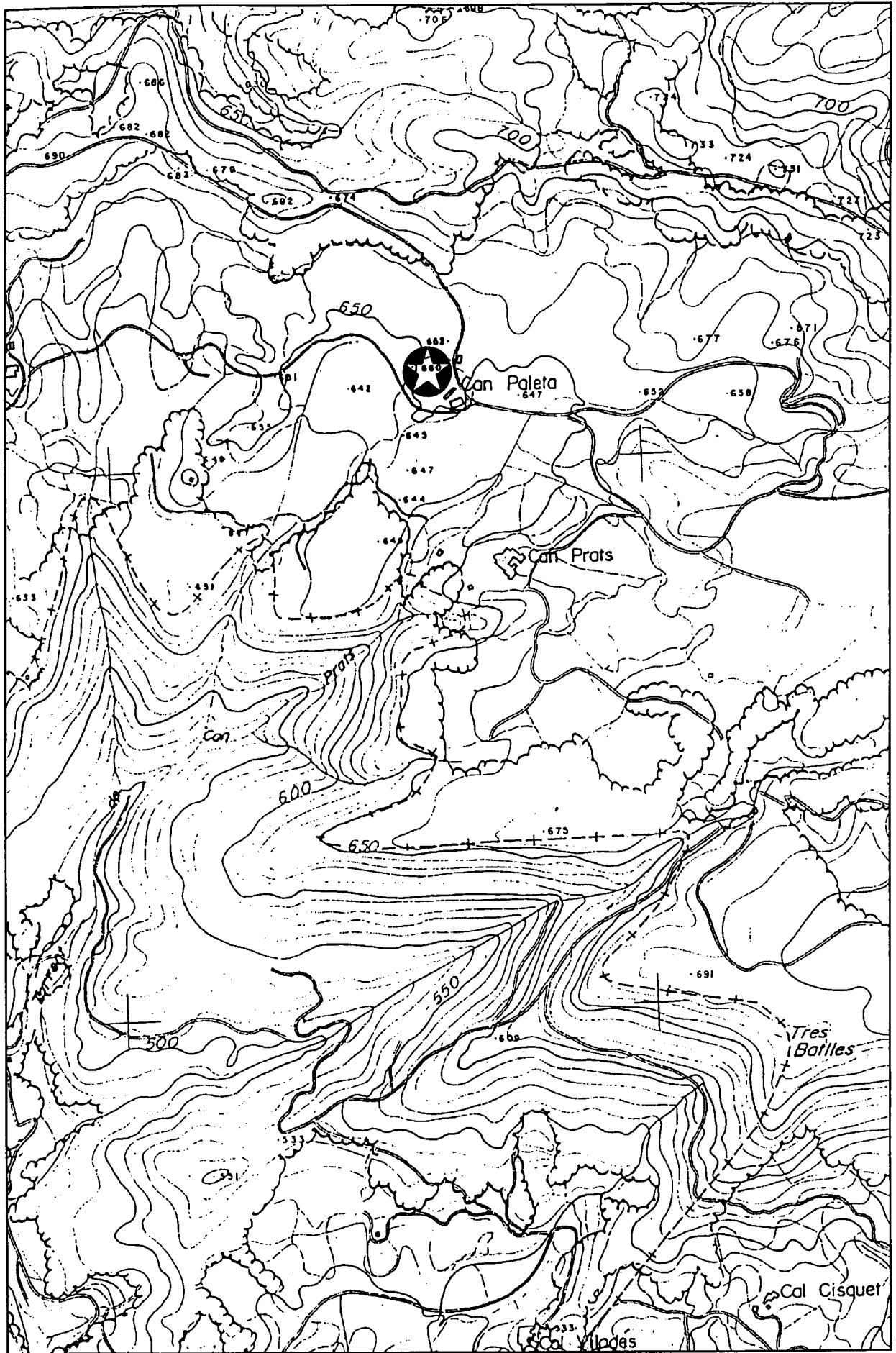
Per arribar al jaciment cal agafar la carretera C-241 d'Igualada a Manresa i a l'alçada de Maians cal trencar a l'esquerra i seguir per la carretera BV-1081, que condueix cap a Castellfollit del Boix. Poc abans d'arribar al poble, cal agafar un camí

rural que queda a l'esquerra de la carretera i que assenyala la ubicació de Can Prat. Un cop dins del camí rural, s'agafa el quart trencall a l'esquerra i a uns 50 m trobem la casa de Can Paleta. A l'oest d'aquesta casa, just al costat de l'era, hi ha ubicada la necròpolis, i al costat d'aquesta l'hàbitat sobre el qual s'ha intervingut aquest any.

La situació topogràfica del jaciment és la següent:

Altitud respecte al nivell del mar: 660m

Coordenades UTM: 31TCG887132



Situació del jaciment en el mapa de l'Institut Cartogràfic de la Diputació de Barcelona (Escala 1:10.000)



Situació del jaciment en el Ortofotomapa de Catalunya (núm. 391-7-1, full de Cal Prat, escala 1/5.000, ed. 1987)

2-ANTECEDENTS I ALTRES INTERVENCIONS REALITZADES AMB ANTERIORITAT A 1999

El descobriment del jaciment de Can Paleta es va efectuar l'any 1964. Amb motiu d'aquest descobriment, la avui desapareguda Secció Excursionista del Club Natació Igualada realitzà tasques de recollida de dades i material arqueològic durant el gener de 1965. Els detalls es poden trobar a: SALES –SERRA, 1995: 8.

Cap el 1992, el propietari del terreny, en plantar uns pals de fusta per construir un tancat per al ramat, va localitzar una tomba situada al costat oest d'un forn (SALES – SERRA, 1995: 9).

L'any 1995 es realitzà una intervenció amb caràcter d'urgència que afectà el sector de la necròpolis situada a l'era de la casa de Can Paleta i dues tombes isolades repartides en altres sectors del jaciment (SALES – SERRA, 1995).

L'any 1996 es dugueren a terme treballs de topografia per tal de tenir documentació planimètrica completa del jaciment i el seu entorn i poder, d'aquesta manera, planificar amb més detall futures intervencions (SALES, 1996).

L'any 1997 es va intervenir per primer cop a l'àrea d'hàbitat del jaciment, situada just al costat de la necròpolis. Es van realitzar dos sondeigs que van proporcionar l'estratigrafia bàsica d'aquest sector i que van permetre determinar que les habitacions que conformen aquest hàbitat, que també cal situar dins l'Antiguitat Tardana, s'aterrassen en tres nivells. També es van realitzar rases als voltants de la tomba nº 5, situada al sector nord del turó, treballs que van corroborar l'aïllament d'aquesta tomba respecte a la necròpolis i a l'hàbitat (SALES, 1997).

L'any 1998 es va desbrossar una bona part de les tres terrasses conegudes fins aquell moment i es va realitzar un sondeig a l'habitació de la terrassa superior per tal de començar a definir l'estratigrafia de la zona d'habitable del jaciment (SALES, 1998).

Com a dada curiosa hem d'assenyalar que, tot i les intervencions realitzades a la zona d'hàbitat, encara hi ha qui considera Can Paleta com una necròpolis aïllada (ROIG, 1999: 285).

3-LA INTERVENCIÓ DURANT L'AGOST DE 1999: PLANTEJAMENT DEL TREBALL DE CAMP

L'àrea sobre la que s'ha dut a terme la intervenció és ubicada al costat est de la zona d'hàbitat, àrea per tant que està en contacte amb la necròpolis sobre la qual es va actuar l'any 1995. L'estratègia general ha consistit en la realització de quatre grups de treball, un per sector intervingut, ja que s'ha dividit l'àrea en quatre sectors diferenciats. Aquests són: 1-terrasa superior, 2-terrasa intermitjana, 3-terrasa inferior, 4-extrem est/nordest de l'àrea d'hàbitat.

Un cop desbrossada la superfície, s'ha procedit a l'excavació dels diferents nivells arqueològics seguint el mètode estratigràfic desenvolupat per E. Harris però adaptat a la especificitat del jaciment. Cadascun dels grups de treball s'ha encarregat de documentar el registre arqueològic del seu sector i amb posterioritat s'han posat en comú els resultats per tal de constatar les diferències i similituds entre els diferents àmbits.

Assenyalar també que a partir de les tasques d'excavació d'aquest any ha estat possible individualitzar un quart cos d'estructures per sota de la terrassa inferior, cos que s'excavarà i documentarà exhaustivament en properes campanyes.

El material arqueològic recollit s'ha siglat en la seva totalitat de la següent manera: inicials del jaciment (CP) + any de la intervenció (99) + número correlatiu de la peça o fragment:

CP-99-1



FOTO 1: Vista general del jaciment a l'inici de la campanya



FOTO 2: Vista general del jaciment al final de la campanya

4-SEQÜÈNCIA ESTRATIGRÀFICA I IDENTIFICACIÓ DE LES ESTRUCTURES APAREGUDES

A continuació, passem a descriure per sectors la intervenció realitzada i els resultats obtinguts a nivell estratigràfic i d'estructures.

4.1-TERRASSA SUPERIOR: Des de l'any 1997 es coneix l'existència d'una sola habitació en aquesta terrassa. L'any 1998 es va determinar la seva seqüència estratigràfica, formada per un nivell superficial (U.E. 0), un nivell d'enderroc (U. E. 1) i un nivell d'ocupació (U.E. 2) (SALES, 1998: 10).

Aquest any s'ha excavat la totalitat de l'habitació i això ha permès corroborar aquesta estratigrafia i a la vegada detectar una capa irregular de terra batuda formant part del nivell d'ocupació, que sembla tenir la funció d'anivellar el terreny natural, format per margues. Es tracta d'un nivell de sediment compactat i de tonalitat marró clar. En el nivell d'ocupació (U. E. 2) i a l'espai central de l'habitació s'ha detectat restes de combustió, mentre que arran de la paret est ha aparegut una sitja amb una quantitat relativament abundant de pedres i material arqueològic que l'amortitzava. Entremig del nivell d'enderroc (U.E. 1) ha aparegut un fragment d'*opus signinum* (CP-99-30) que molt probablement es va reutilitzar alhora de fer la paret nord de l'habitació, ja que apareix adossat a aquesta.



FOTO 3: Habitació terrassa superior. Vista del nivell d'ocupació (U.E. 2) un cop excavat l'enderroc, que ha deixat empremtes molt visibles



FOTO 4: Habitació terrassa superior. Excavació del nivell d'ocupació

4.1.1-Sitja: Es tracta d'una estructura negativa excavada al terra natural de margues. Té les parets lleugerament corbades i la base plana (vegeu secció). Té una alçada màxima de 1'15 m, per tant es pot considerar una estructura d'emmagatzematge de molt poc excedent¹. En principi, i obeint criteris molt estrictes de textura i coloració del sediment, hem diferenciat sis nivells diferents (mireu les seves corresponents cotes, ordenades des de la base fins a la boca de la sitja, a l'inventari de material arqueològic), però un cop avaluats, creiem que aquests nivells es poden reduir a quatre:

-Nivell 1 (cotes 295 a 267): És el que tapa la boca de la sitja. Format per pedres de tamany mitjà i petit i petits carbonets. Sediment compactat i material arqueològic, té una potència mitjana de 20 cm.

-Nivell 2 (cotes 267 a 189): En aquestes cotes la densitat de material arqueològic és molt més baixa que en els altres nivells, mentre que les pedres són bastant abundants. A la cota 246 d'aquest nivell va aparèixer una taca de cendres, mentre que a la cota 196 va aparèixer una gran llosa.

-Nivell 3 (cotes 189-167): Nivell amb material arqueològic i sediment argilós, barrejat amb una densitat considerable de cendres.

-Nivell 4 (cota 167): Correspon al final o base de la sitja. A part d'alguns pocs fragments ceràmics, pedres cremades, cendres i carbons, també s'hi ha trobat una pedra amb forma més o menys circular i amb un tamany de 45 x 63 cm, que creiem es pot tractar de la tapa de la sitja, tot i que les seves dimensions són sensiblement menors que la boca. La presència de tapes monolítiques de sitges no és estranya en jaciments antics i fins i tot medievals (CERDÀ – JIMÉNEZ, 1998: 148).

¹ Aquesta dada serà de gran importància alhora de realitzar l'escomesa d'un futur estudi econòmic-productiu del jaciment

Es pot concloure que la sitja està amortitzada amb deixalles domèstiques, tal i com ho demostra la constant presència de fauna molt fragmentada i de carbons i cendres. Així mateix cal fer notar que el nivell d'ocupació (U.E. 2) cobria la boca de la sitja, fet que demostra que l'estructura es va amortitzar un temps abans que s'abandonés definitivament el jaciment. De fet, i com es veurà més endavant, el material ceràmic aparegut a l'interior de l'estructura d'emmagatzematge és o sembla més arcaic que el material recuperat en el nivell d'ocupació (U.E. 2) de la terrassa superior.



FOTO 5: Boca de la sitja abans de procedir a la seva excavació



FOTO 6: Procés d'excavació de la sitja

TERRASSA SUPERIOR. SECCIÓ N-S DE LA SITJA

Escala 1:10

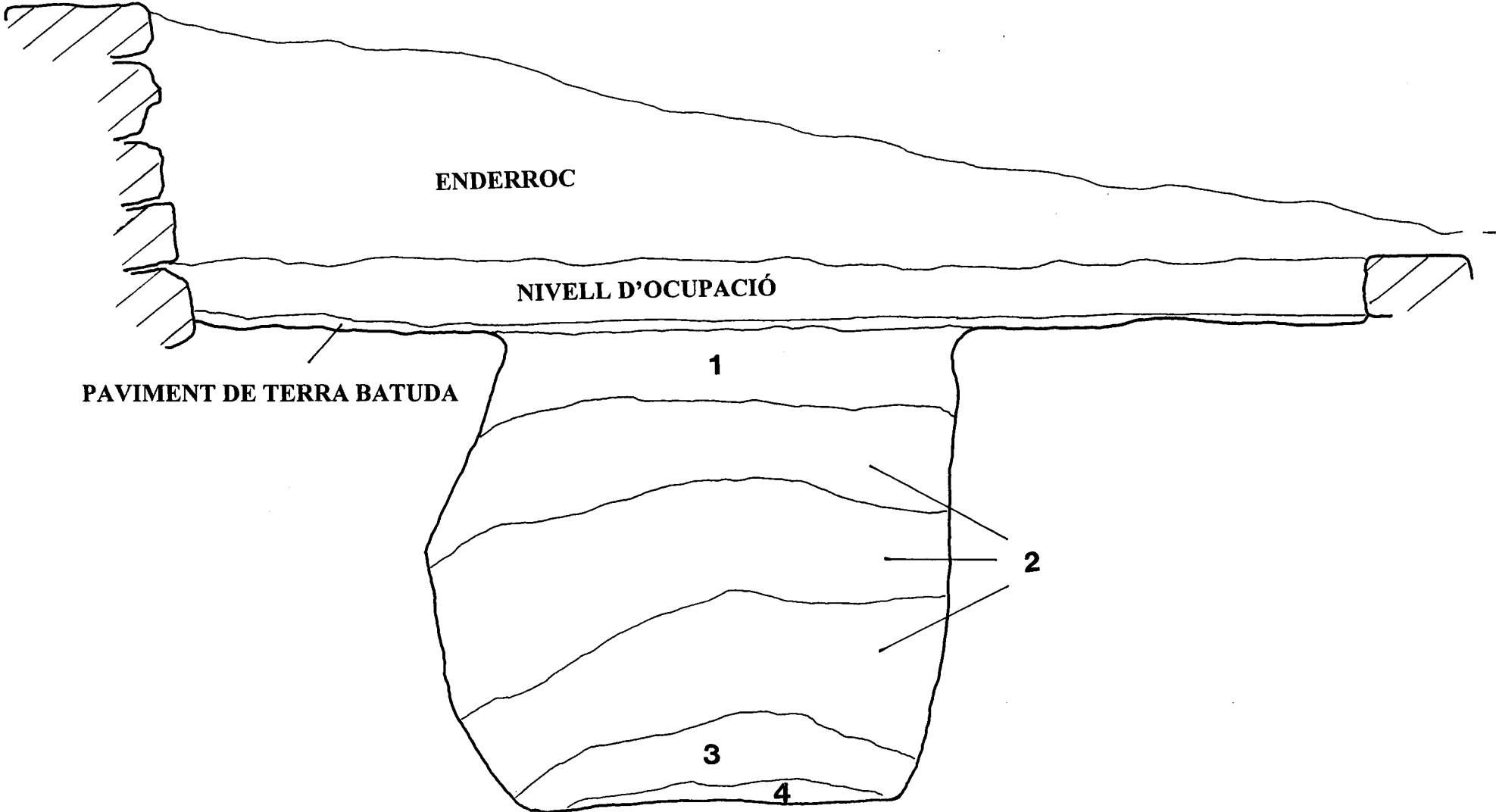




FOTO 7: Boca de la sitja un cop excavada

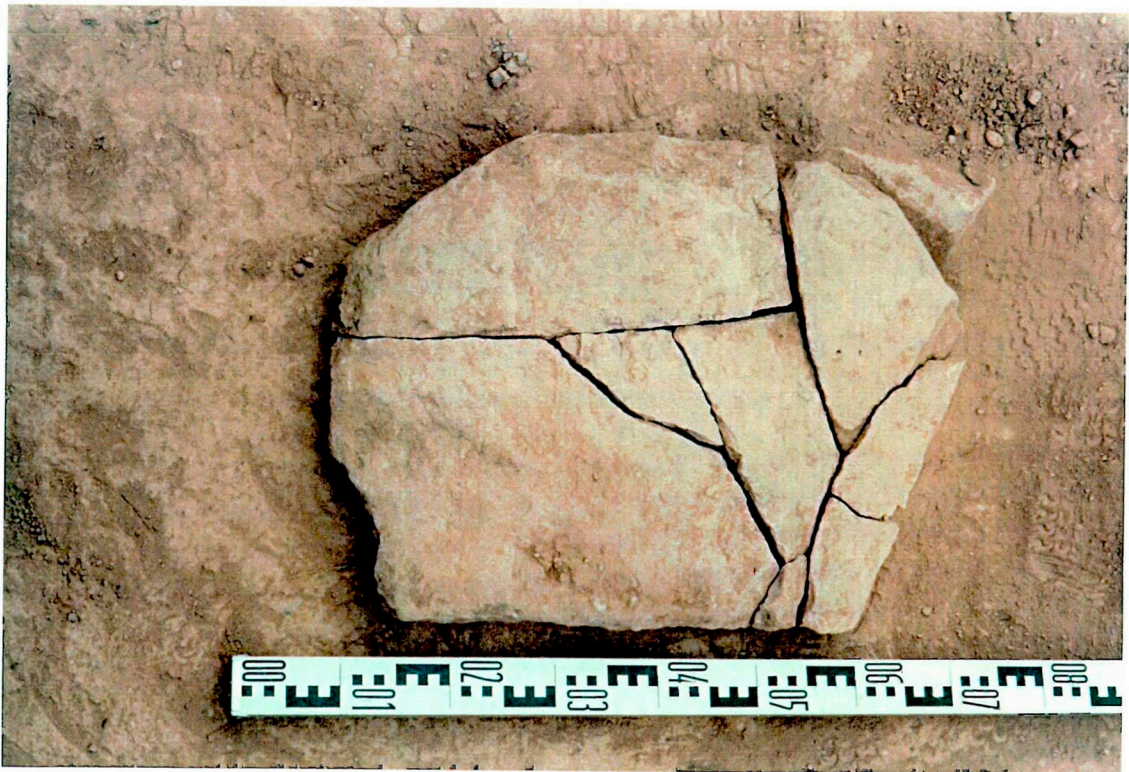


FOTO 8: Tapa de la sitja

4.2-TERRASSA INTERMITJANA: Aquesta terrassa, amb una habitació rectangular localitzada fins al moment, s'ha començat a excavar durant aquesta campanya. Es va desbrossar el 1998 però no s'hi ha intervingut de ple fins aquesta campanya. Tot i que només s'ha excavat la meitat oest (falta trobar la paret est de tancament de l'estança), ha estat possible documentar la seva seqüència estratigràfica, fins ara la més complexa localitzada al jaciment:

Nivell 0: Nivell superficial, format per humus i vegetació, amb una potència mitjana de 15 cm.

Nivell 1: Enderroc de 50-70 cm on apareix un bloc de travertí de mesures considerables però sense cap forma determinada.

Nivell 2: Nivell d'ocupació, d'uns 10 cm, amb carbons i abundància relativa de ceràmica i microfauna. És un nivell de textura argil·losa, de color marró clar i no gaire compactat. Recolzada en aquest nivell i adossada a la paret oest de l'habitació, apareix una pica de pedra

Nivell 1b: Enderroc d'uns 20-30 cm de potència. Aquest segon nivell d'enderroc no és tant dens de pedres com el primer i té el sediment molt similar al del nivell d'ocupació que te just per sobre.

Nivell 2b: Nivell d'ocupació amb paviment de terra batuda, d'uns 10-15 cm de potència. És de textura i color similar al nivell 2, però sense tants carbons. S'assenta directament sobre el terra natural de margues i segueix el pendent del terreny. En aquest nivell apareixen dos grans blocs de pedres de mesures: 57 x 40 x 30 i 50 x 32 x 25, així com una estructura de combustió a l'angle N-W de l'habitació, feta a base de lloses i amb abundants restes cendroses. S'ha recollit un pinyol pendent d'anàlisi.

Cal destacar que a la paret de migdia ha aparegut una estructura de desguàs, que es descriurà més endavant.



FOTO 9: Terrassa intermitjana. Primer nivell d'enderroc (1)



FOTO 10: Terrassa intermitjana. Segon nivell d'enderroc (1b)



FOTO 11: Terrassa intermitjana. Meitat oest de l'habitació un cop finalitzada la seva excavació



FOTO 12: Terrassa intermitjana. Llar de foc de lloses

FOTO 13: Terrassa intermitjana.
S'observa com la pica es recolza sobre el nivell d'ocupació (2)



FOTO 14: Terrassa intermitjana. Detall de la pica

4.3-TERRASSA INFERIOR: Des de la campanya de 1997 es coneix la presència una habitació rectangular amb la següent estratigrafia:

Nivell 0: nivell superficial, format per la vegetació i l'humus, amb una potència mitjana de 15 cm.

Nivell 1: Enderroc de 35-50 cm, on hi ha aparegut algun fragment de bloc de travertí, fet remarcable si es té en compte que el travertí no és una roca pròpia de la zona i que cal atribuir a una possible ocupació tardorromana (s. II-V), de la qual no en tenim cap constància a nivell d'estructures.

Nivell 2: Nivell d'ocupació amb paviment de terra batuda ocre de gran irregularitat i amb pedres petites. S'assenta directament sobre el terra natural i té una potència mitjana de 50 cm. S'ha pogut observar com a mesura que s'expansiona cap a l'est va perdent potència. No te presència de matèria orgànica.

Tot i l'establiment d'aquesta seqüència estratigràfica, cal indicar que falta acabar d'excavar encara la meitat est d'aquesta habitació, de la que ja hem localitzar el mur est de tancament.

Formant part de la paret mitjera que separa l'habitació de la terrassa intermitjana amb la terrassa inferior, s'ha documentat una estructura de desguàs, molt probablement per l'aigua. Aquesta estructura es va planificar abans de construir el mur mitjer, tal i com es pot comprovar a la fotografia que s'adjunta. La presència d'aquesta estructura és d'enorme significació alhora de relacionar els nivells de les diferents habitacions, ja que en aquest cas concret el desguàs posa en relació el nivell 2 de l'habitació de la terrassa inferior amb el 2b de la terrassa intermitjana, fet que d'entrada assenyala la contemporànieta dels dos nivells. Aquest extrem ens haurà de permetre, un cop estigui més avançada l'excavació, proposar una seqüència evolutiva de les estructures i l'estratigrafia.



FOTO 15: Desguàs en procés d'excavació



FOTO 16: Desguàs amb sortida a la terrassa inferior i estat d'aquesta un cop acabada la campanya



FOTO 17: Detall del desguàs, on s'observa la tècnica constructiva

4.4-EXTREM E-NE DE L'ÀREA D'HÀBITAT: Aquest extrem coincideix amb el lloc on comença la necròpolis intervinguda durant 1995, tot i que fins al moment no s'ha pogut determinar com es realitzaria la connexió entre les dues àrees. El sector NE ha aparegut arqueològicament estèril, mentre que en el sector E apareix part d'un mur que sembla tancar perimetralment la zona d'hàbitat a la vegada que forma un gran pati on hipotèticament hi tindrien sortida totes les habitacions anteriorment descrites.

Al costat W d'aquest mur perimetral s'han documentat dues tombes de lloses: una d'elles molt malmesa per la construcció de l'era als anys 60 i una segona en perfecte estat de conservació, que tot just aflora i que no s'excavarà fins la propera campanya.

La tomba malmesa apareix un cop substret un dels pals que formaven part del tancat de l'era. Apareix la seva base de lloses, sense la tapa i amb el costat sud i el capçal totalment destruïts. S'han recollit unes poques restes antropològiques, trencades i en un pèssim estat de conservació



FOTO 18: Extrem E-NE de l'àrea d'hàbitat; cara externa en comencen a aflorar les tombes. A la dreta, tapa de lloses d'una tomba; a l'esquerra, tomba afectada per un dels pals del tancat.

5-EL MATERIAL ARQUEOLÒGIC

A continuació passem a descriure el material arqueològic que ha aportat informació sobre el jaciment. En la major part dels casos es tracta de material ceràmic, concretament de recipients d'ús domèstic corresponents a produccions no industrials i de caire local, fet que, com ja s'ha fet constar en anteriors memòries, ha limitat molt les nostres apreciacions cronològiques.

El color de les pastes ceràmiques està indicat a partir de les taules d'A. Caillet: *Notice sur le code des couleurs des sols* (vegeu l'apartat bibliogràfic).

5.1-TERRASSA SUPERIOR

TERRASSA SUPERIOR. NIVELL D'ENDERROC (-1-)

CP-99-14 (dibuix): Mitja tapa de recipient circular fet amb una pedra arenosa retallada, d'11 cm de diàmetre i 2'3 cm de gruix.

CP-99-30 (fotografia): Fragment de paviment d'*opus signinum*.

CP-99-31 (dibuix): Fragment de pedra d'un molí circular d'arenisca de nòdul mitjà. Presenta una perforació per inserir-hi l'agafador.

CP-99-33: Fragment informe de paret d'àmfora. La pasta és carbassa/rosa pàlid (color M-77, mentre que la superfície és groc pàlid. Conté desgreixant de mica, quars, i sobretot d'arenisca. A la campanya de 1997 va aparèixer un fragment de la mateixa peça que vàrem dibuixar a la corresponent memòria (CP-97-33).

CP-99-63: Fragment informe de paret d'àmfora. La pasta és vermellova (color P-39) i té una engalba marronosa (color N-70). Conté desgreixant de quars arrodonit.

CP-99-131 (dibuix): Tapa circular de pedra arenosa retallada. Té 8'5 cm de diàmetre aproximat i 2'2 cm de gruix.

CP-99-133 (dibuix): Fragment de vora feta amb ceràmica ben cuita i amb desgreixant de quars i mica. Cocció oxidant; color R-33 (marró vermellós). Feta a torn. Presenta tractament allisat a la superfície exterior. Pertany a un recipient de forma tancada, boca circular, vora exvasada i llavi i coll arrodonits.

CP-99-134/CP-99-436/CP-98-31 (dibuix): Es tracta de tres fragments de procedència diversa que enganxen: el **CP-99-134** pertany al nivell d'enderroc; el **CP-98-31** pertany al mateix nivell però va aparèixer durant la intervenció de 1998; i finalment, el **CP-99-436** pertany al nivell d'ocupació. S'ha considerat aquest últim fragment com una intrusió i s'ha integrat amb el material del nivell d'enderroc.

Es tracta d'un fragment de vora i cos, de ceràmica ben cuita amb desgreixant calcari, quars i poca mica. Cuita mixta; color exterior de la pasta R-50 (marró vermellós) i interior T-51 (marró-gris molt fosc). Feta a torn lent. Presenta la superfície exterior allisada. Té una decoració incisa de 3 línies paral·leles. Pertany a un recipient tancat, amb boca circular de 19 cm de diàmetre, vora exvasada i llavi arrodonit, amb un encaix o solc per la tapa. El coll és arrodonit i el cos globular.

La resta de material d'enderroc és format per fragments ceràmics informes d'ambient oxidant, amb presència de calç en el desgreixant, fet que no és habitual en els exemplars trobats dins del nivell d'ús o ocupació. També ha aparegut, residualment, un fragment informe de ceràmica ibèrica (**CP-99-130**). Pel que fa als dos fragments informes d'àmfora descrits, queda pendent la seva classificació a l'espera de que puguin aparèixer fragments amb forma que ens puguin aportar més dades sobre la seva classificació, cronologia i procedència.

TERRASSA SUPERIOR. NIVELL D'OCUPACIÓ (-2-)

CP-99-334/CP-99-493/CP-99-534/CP-99-547 (dibuix): Fragment de vora i coll de ceràmica de pasta ben cuita, feta amb desgreixant de quars, mica, calç i algun fragment d'arenisca. Cocció reductora; color interior de la pasta S-31 (gris fosc) i exterior N-51 (gris rosat). Fet a torn. Superfície exterior allisada. Pertany a un recipient tancat de boca circular, vora exvasada i llavi i coll arrodonits.

CP-99-498 (dibuix): Fragment de vora de ceràmica ben cuita, amb desgreixant de quars i mica. Cocció mixta; color exterior de la pasta S-31 (gris fosc) i interior S-51 (marró fosc). Feta a torn. Presenta la superfície exterior allisada. Es tracta d'un recipient tancat amb boca circular, vora exvasada i llavi arrodonit, amb una lleugera rebava.

CP-99-500 (dibuix): Fragment de vora de ceràmica ben cuita amb desgreixant de mica, pissarra i quars. Cocció reductora. Color de la pasta T-51 (marró-gris molt fosc). Feta a torn. Presenta la superfície exterior allisada. Pertany a una forma tancada amb boca circular, vora exvasada i llavi i coll arrodonits.

CP-99-509 (dibuix): Fragment de vora de ceràmica ben cuita, amb desgreixant de mica i quars. Cocció reductora. Color de la pasta R-31 (gris). Feta a torn. Presenta la superfície exterior allisada. Pertany a una forma tancada amb boca circular, vora exvasada i llavi arrodonit.

CP-99-524 (dibuix): Fragment de vora de ceràmica ben cuita, amb desgreixant de quars. Cocció reductora; color de la pasta N-51 (gris rosat). Feta a torn. Pertany a una forma tancada amb boca circular, vora marcadament exvasada i llavi arrodonit.

CP-99-529 (dibuix): Fragment de vora de ceràmica ben cuita, amb desgreixant de quars, mica i algun gra d'arenisca. Cocció reductora; color de la pasta N-31 (gris). Feta a torn. Presenta tractament allisat a la superfície exterior. Pertany a una forma tancada amb boca circular, vora exvasada i llavi arrodonit, lleugerament afuat. Presenta un encaix o solc per la tapa.

CP-99-541 (dibuix): Clau de ferro amb el cos de secció quadrada i la cabota arrodonida. Fa 4'4 cm de llarg.

CP-99-594 (dibuix): Fragment de base de ceràmica ben cuita, amb quars i mica. Cocció reductora; color de la pasta T-31 (gris fosc). Feta a torn. Presenta la superfície exterior allisada. Base plana diferenciada.

CP-99-620/CP-99-629 (dibuix): Fragment de vora i coll de ceràmica ben cuita, amb desgreixant de quars i mica. Cocció mixta; color interior de la pasta T-51 (marró-gris fosc) i exterior T-31 (gris fosc). Feta a torn. Presenta allisat a la superfície externa. Pertany a un recipient de forma tancada amb boca circular, vora exvasada i llavi i coll arrodonits.

CP-99-628 (dibuix): Fragment d'una destal neolítica fet amb pedra basàltica. Es tracta d'un material reaprofitat, que bé podria venir d'algún jaciment prehistòric proper com per exemple "Cal Pessetero" (ENRICH – ENRICH, 1986).

CP-99-649 (dibuix): Fragment de base fet amb ceràmica ben cuita que conté desgreixant de mica i quars. Cocció reductora; color S-51 (marró fosc). Feta a torn. Presenta la superfície exterior allisada. Base plana diferenciada.

CP-99-674 (dibuix): Meitat d'una fussaïola feta aprofitant un fragment de ceràmica provinent d'un tipus indeterminat de recipient. La pasta està ben cuita i presenta desgreixant de quars i mica. Cocció reductora; color R-31 (gris). Diàmetre màxim de 2'8 cm i gruix de 0'8 cm. La fabricació de fussaïoles aprofitant un tros de ceràmica d'un recipient trencat no és un fet extrany durant l'edat mitjana (ASENSIO ET ALII, 2000: 345). A més ens ha sorprès molt trobar, per la distància física i cronològica, un exemplar egipci² gairebé idèntic al nostre exemplar en quant a formes i proporcions; es tracta d'una fussaïola de 2'7 cm de diàmetre i menys d'un cm de gruix, realitzada a partir d'un fragment de ceràmica feta a mà, trobada al jaciment de *Merimda Beni Salama* (4800-

² Dipositat al *Metropolitan Museum* de Nova York.

3700 a.C.).

A nivell general, cal apuntar en aquest nivell de la terrassa superior la presència de restes de fauna i d'un fragment de ferro informe.

TERRASSA SUPERIOR. SITJA

Les cotes es presenten ordenades començant per la boca de la sitja.

COTES 295-267

CP-99-826/CP-99-842/CP-99-845 (dibuix): Fragment de cos i coll de ceràmica feta amb pasta ben cuita i molt depurada, amb desgreixant calcari molt fi. Coccio mixta; color exterior de la pasta M-47 (marró vermellós clar) i interior R-51 (marró-gris fosc). Feta a torn. Presenta les superfícies allisades. Pertany a un recipient tancat de coll i cos arrodonits i amb carena.

CP-99-827: Còdol de riu calcari, amb funció d'afilador. Té forma discoïdal i fa 9 cm de diàmetre i 3'6 de gruix.

CP-99-828 (dibuix): Fragment de vora de ceràmica ben cuita, amb desgreixant de mica i quars. Coccio reductora; color de la pasta S-92 (gris fosc). Feta a torn. Presenta allisat a la superfície exterior. Pertany a una forma tancada amb boca circular, vora exvasada i llavi arrodonit amb rebava. El coll també és arrodonit.

CP-99-829 (dibuix): Fragment del cos d'una peça de ceràmica ben cuita, amb la pasta molt depurada, amb desgreixant calcari, mica i quars gros. Coccio mixta; color exterior

de la pasta P-47 (vermell-groguenc) i intern R-51 (marró-gris fosc). Feta a torn. Presenta la superfície exterior allisada i dues línies incises i paral·leles. El cos és arrodonit i carenat.

CP-99-830 (dibuix): Fragment d'espalla i cos de ceràmica ben cuita, amb desgreixant de mica i quars. Cocció reductora; color S-92 (gris fosc). Feta a torn lent. Presenta la superfície exterior allisada. Decoració incisa a base de dues línies incises, paral·leles i acanalades. Es tractaria d'un recipient de forma globular.

CP-99-835 (dibuix): Fragment de vora de ceràmica ben cuita, amb desgreixant de mica i quars. Cocció reductora; color de la pasta S-92 (gris fosc). Feta a torn. Presenta la superfície exterior allisada. Pertany a una forma tancada amb boca circular, vora exvasada i llavi i coll arrodonits.

CP-99-846 (dibuix): Fragment de vora de ceràmica ben cuita, amb desgreixant de mica i quars. Cocció reductora; color de la pasta S-92 (gris fosc). Feta a torn. Presenta la superfície exterior allisada. Pertany a una forma tancada amb boca circular, vora exvasada i llavi arrodonit.

CP-99-853: Fragment informe amb arrencament de vora d'una *tegula*.

CP-99-854 (dibuix): Fragment de base i cos de ceràmica ben cuita i molt depurada, amb desgreixant de mica i quars. Cocció reductora; color de la pasta S-92 (gris fosc). Feta a torn lent. Presenta la superfície exterior allisada. Base diferenciada i plana, probablement d'una petita olleta.

COTES 267-246

En aquestes cotes es documenta restes de fauna.

CP-99-802 (dibuix): Disc circular fet a partir d'un fragment de ceràmica retallat. La

ceràmica està ben cuita i presenta desgreixant de quars i mica. Cocció reductora; color de la pasta R-31 (gris). Te un diàmetre de 4'3 - 4'8, aproximadament, i un gruix de 0'6 cm.

CP-99-806 (dibuix): Fragment d'afilador de pedra calcària.

COTES 246-217

En aquestes cotes es documenta restes de fauna.

CP-99-786 (dibuix): Fragment de base de ceràmica ben cuita, amb desgreixant de mica i quars. Cocció reductora; color intern de la pasta N-31 (gris) i extern R-31 (gris fosc). Feta a torn. Presenta la superfície exterior allisada. Base diferenciada, amb el fons lleugerament convex.

COTES 217-189

En aquestes cotes es documenta restes de fauna.

COTES 189-167

En aquestes cotes es documenta restes de fauna.

CP-99-730/734/735/737/741/744/752/753/779/781/794 (dibuix): Perfil gairebé complert –menys la base- d'una peça de ceràmica de pasta ben cuita, amb desgreixant calcari. Cocció mixta; color exterior de la pasta M-47 (marró clar) i interior P-49 (marró vermellós). Feta a torn. Acabat exterior allisat. Decoració a base de 3 línies incises paral·leles i acanalades, situades a l'espalla de la peça. Pertany a una forma tancada globular, amb boca lobulada i bec; vora exvasada; llavi, cos i coll arrodonits, amb la

carena marcada.

CP-99-732/780/788b/790 (dibuix): Fragment de coll, espatlla i cos d'un recipient de ceràmica ben cuita, amb desgreixant de mica i quars. Coccio oxidant; color de la pasta R-50 (marró vermellós), tot i que part de la superfície apareix negrosa. Presenta la superfície exterior allisada i amb decoració a base de vèries línies incises i acanalades – un mínim de 8-. Aquestes es troben a l'espatlla de la peça. Es tracta d'una forma tancada, probablement un gerret. El cos és arrodonit.

COTA 167

En aquestes cotes es documenten restes de fauna.

CP-99-723 (dibuix): Destral de pedra basàltica polida, reaprofitada com a afilador i mà de morter.

5.2-TERRASSA INTERMITJANA

TERRASSA INTERMITJANA. NIVELL D'ENDERROC SUPERIOR (-1-)

CP-99-52: Fragment informe de *dolium* amb desgreixant calcari.

CP-99-53: Fragment informe de *dolium* amb desgreixant calcari.

CP-99-54/56/57/58/59/60/61/62/124/244/245/246: Fragments informes de *tegula* amb desgreixant calcari.

CP-99-55 (dibuix): Fragment de vora de *tegula*, amb desgreixant calcari.

CP-99-63: Fragment informe de cos d'àmfora d'aspecte i característiques morfològiques no locals. Conté desgreixant de quars arrodonit, propi de zones desèrtiques.

CP-99-66 (dibuix): Fragment de bec i cos de ceràmica feta amb pasta ben cuita, amb desgreixant de mica i quars. Coccio reductora; color de la pasta S-31 (gris fosc). Feta a tron lent. Presenta allisat exterior superficial. Pertany a una forma tancada, de boca lobulada, amb bec, boca exvasada i llavi i coll arrodonits.

CP-99-67 (dibuix): Fragment de vora de ceràmica ben cuita, amb desgreixant de quars i mica. Coccio reductora. Pasta color S-51 (marró fosc). Feta a torn. Té la superfície exterior allisada. Pertany a una forma tancada amb la boca circular, vora exvasada i llavi i coll arrodonits. El fragment està molt rodat.

CP-99-84 (dibuix): Fussaïola que es conserva en la seva totalitat. Feta aprofitant un fragment de la paret d'un recipient ceràmic de tipus indeterminat, que s'ha retallat amb forma circular i se li ha efectuat una perforació central. Presenta la pasta ben cuita i molt depurada, amb desgreixant de mica. Color oxidant; color de la pasta N-40 (vermell clar). Té un lleuger patinat, molt perdut. Per totes les característiques descrites, possiblement la fussaïola que presentem estaria feta a partir d'un fragment de Terra Sigillata Clara residual, de tipus indeterminat. Fa 2'6 cm de diàmetre i 0'5 de gruix.

CP-99-105 (dibuix): Fragment de vora de pasta ben cuita, amb desgreixant de mica i quars. Coccio reductora; pasta color S-31 (gris fosc). Feta a torn. Acabat exterior allisat. Pertany a una forma tancada de boca circular, vora exvasada i llavi arrodonit.

CP-99-106 (dibuix): Fragment informe de ceràmica ben cuita, amb desgreixant de quars i calcari i un xic de mica. Coccio oxidant; color de la pasta S-50 (marró-vermellos fosc). Feta a torn. Tractament allisat de la superfície exterior. Pertany a una peça de cos globular, lleugerament carenat, amb decoració a base d'una línia incisa. El fragment es troba una mica rodat.

CP-99-120 (dibuix): Fragment de vora de *tegula* amb desgreixant calcari.

CP-99-121 (dibuix): Fragment de vora de *tegula*, amb desgreixant calcari.

CP-99-122 (dibuix): Fragment de vora de molí circular de dues peces, fet amb pedra volcànica.

CP-99-123: Fragment informe de roca travertínica, amb restes vegetals fossilitzades. Probablement prové de la zona de Capellades.

CP-99-186 (dibuix): Fragment de vora de *tegula*, amb desgreixant calcari.

CP-99-187 (dibuix): Fragment de base de ceràmica ben cuita, amb desgreixant de mica, quars i arenisca. Coccio reductora; color de la pasta exterior M-31 (gris) i interior S-31 (gris fosc). Feta a torn. Presenta la superfície exterior allisada. Base plana diferenciada. Fragment lleugerament rodat.

CP-99-194 (dibuix): Fragment de base de ceràmica ben cuita, amb desgreixant de quars i un xic de mica. Coccio reductora; color de la pasta S-31 (gris fosc). Feta a torn. Presenta la superfície exterior allisada. Base plana diferenciada.

CP-99-224/CP-99-234 (dibuix): Fragment de vora de ceràmica ben cuita, amb desgreixant de quars i calcari. Coccio mixta, tipus sandwich; color exterior de la pasta M-49 (rosat) i interior P-51 (marró grisos). Feta a torn. Acabat allisat a la superfície exterior. Pertany a una forma tancada de boca circular, amb vora exvasada i llavi arrodonit amb forma de bastonet.

CP-99-231 (dibuix): Fragment de vora de ceràmica de pasta ben cuita, amb desgreixant de mica i quars. Coccio oxidant; pasta de color P-50 (marró vermellós). Feta a torn. Superfície exterior allisada. Pertany a una forma indeterminable amb el fragment de que es disposa, tot i que s'infereix que es tracta d'una boca circular, amb la vora lleugerament exvasada i el llavi arrodonit, un xic angulós.

CP-99-243: Fragment de mola circular, feta amb pedra volcànica.

CP-99-247 (fotografia): Fragment de molí de mà, fet a partir d'un bloc de conglomerat.

En general, en aquest nivell s'observa un clar predomini de ceràmiques fetes en ambients oxidants i amb desgreixant calcari, tal i com succeïa al nivell d'enderroc de la terrassa superior. Aparició d'alguns fragments de fauna.

TERRASSA INTERMITJANA. NIVELL D'OCUPACIÓ SUPERIOR (-2-)

PICA: Petita pica de pedra d'us domèstic. No recollida (vegeu les fotografies n. 10, 11, 13 i 14).

CP-99-343 (dibuix): Fragment de vora de ceràmica ben cuita, amb desgreixant de mica i quars. Coccio reductora; color de la pasta R-31 (gris). Feta a torn. Presenta la superfície exterior allisada. Pertany a un recipient tancat de boca circular, vora exvasada i llavi angulós.

CP-99-369 (dibuix): Fragment de vora de ceràmica ben cuita, amb desgreixant de mica i quars. Coccio reductora; color de la pasta T-31 (gris fosc). Feta a torn. Superfície exterior allisada. Pertany a una forma tancada, de boca circular, amb vora exvasada i llavi arrodonit.

CP-99-383 (dibuix): Fragment de vora i cos feta amb ceràmica ben cuita i desgreixant de mica i quars. Coccio reductora; color de la pasta R-31 (gris). Feta a torn. Presenta la superfície exterior allisada. Pertany a una forma tancada, de boca circular, vora exvasada i llavi i coll arrodonits.

CP-99-399 (dibuix): Fragment de base de ceràmica ben cuita, amb desgreixant de quars i mica. Coccio reductora; color de la pasta T-51 (marró gris molt fosc). Feta a torn. Presenta la superfície exterior allisada. Base plana diferenciada.

CP-99-604/CP-99-607 (dibuix): Fragment de la panxa carenada d'un recipient de ceràmica amb la pasta ben cuita i desgreixant de mica i quars. Coccio reductora; color de la pasta T-31 (gris fosc). Feta a torn. Superfície exterior allisada. Pertany a una forma tancada de cos arrodonit, amb carena. Presenta decoració a base d'una línia incisa.

A nivell general, tots els fragments ceràmics recollits en aquest nivell estan fets a coccio reductora; conté restes de fauna. No és un nivell molt potent en quant a material arqueològic.

TERRASSA INTERMITJANA. NIVELL D'ENDERROC INFERIOR (-1b-)

CP-99-248: Fragment de clau de ferro de secció quadrada.

CP-99-249: Fragment informe de *tegula* amb desgreixant calcari.

CP-99-251 (dibuix): Fragment de vora de ceràmica ben cuita, amb desgreixant de mica i quars. Coccio reductora; color de la pasta T-31 (gris molt fosc). Feta a torn. Presenta la superfície exterior allisada. Pertany a una forma tancada, de boca circular, vora exvasada i llavi i coll arrodonits.

A nivell general, aquest nivell presenta el 50% de fragments ceràmics fets amb ambients oxidants. També presenta restes de fauna.

TERRASSA INTERMITJANA. NIVELL D'OCUPACIÓ INFERIOR (-2b)

CP-99-278 (dibuix): Fragment de vora de ceràmica ben cuita, amb desgreixant de quars i mica. Cocció reductora; color de la pasta S-92 (gris fosc). Feta a torn. Superfície exterior lleugerament allisada. Pertany a una forma oberta, probablement una cassola, amb boca circular, vora entrada i llavi pla amb una lleugera depressió al centre. Cos arrodonit.

CP-99-279: Fragment informe de pasta de ceràmica de cocció regular, amb desgreixant de quars, mica i predomini de l'arenisca. Cocció oxidant; color de la pasta M-49 (rosat). Feta a torn. Per les característiques macroscòpiques, creiem que es tracta d'una producció no local, sense més precisions.

CP-99-282: Fragment informe de ceràmica ben cuita, amb la pasta molt depurada i amb desgreixant de mica i quars arrodonit. Cocció oxidant; color de la pasta N-40 (vermell clar ataronjat). Té aspecte de ceràmica de cuina africana.

CP-99-297: Fragment informe de pasta de vidre (base?).

CP-99-275: Fragment informe de *tegula*, amb desgreixant calcari.

CP-99-276: Fragment informe de *tegula* molt mal cuita, amb desgreixant calcari.

CP-99-304 (dibuix): Fragment de ganivet de ferro.

CP-99-305 (dibuix): Clau de ferro conservat en la seva totalitat. És de secció quadrada i fa 3'5 cm de llarg.

CP-99-457 (dibuix): Fragment d'una vora de ceràmica ben cuita, amb la pasta molt depurada i desgreixant molt fi de mica i altres. Cocció mixta; color exterior de la pasta M-49 (rosat) i interior R-51 (marró-gris fosc). Presenta les superfícies interior i exterior

allisades, molt ben acabades. Pertany a una forma tancada de boca circular, vora exvasada, llavi arrodonit i coll circular.

CP-99-459: Fragment informe de ceràmica ben cuita, amb desgreixant de mica i quars. Cocció reductora; color de la pasta T-31 (gris fosc). Feta a torn. Presenta la superfície exterior allisada i decorada amb un mínim de 6 línies incises paral.leles.

CP-99-472/CP-99-473/CP-99-476/CP-99-477 (dibuix): Fragment de cos d'un recipient de ceràmica ben cuita i amb desgreixant de mica i quars. Cocció reductora; color de la pasta R-31 (gris). Feta a torn. Presenta la superfície exterior allisada. Decoració a base de 2 línies paral.leles incises i acanalades. Pertany a un recipient tancat amb forma globular.

En aquest nivell s'observa un predomini total de la cuita reductora per sobre la oxidant. S'han recollit restes de fauna. Apareixen també llavors carbonitzades, pendents de la seva determinació mitjançant analítica.

5.3-TERRASSA INFERIOR

TERRASSA INFERIOR. NIVELL D'ENDERROC (-1-)

CP-99-32 (dibuix): Enganxa amb CP-99-31 (vegeu el nivell d'enderroc de la terrassa superior).

CP-99-48: Fragment informe de *dolium* amb desgreixant de calç.

CP-99-49: Fragment informe de *dolium*.

CP-99-50 (dibuix): Fragment informe de molí circular de roca arenosa.

CP-99-51 (dibuix): Tapa sencera de pedra arenosa, retallada amb forma circular. Fa 20 cm de diàmetre i 2'8 cm de gruix.

CP-99-133 (dibuix): Enganxa amb **CP-97-33**, del nivell d'ocupació del sector de la terrassa inferior excavada l'any 1997. Es tracta de dos fragments informes d'àmfora molt rodats, ben cuits, amb desgreixant de quars, un xic de mica i possiblement basalt. Coccio oxidant; color exterior de la pasta L-89 (groc pàlid) i exterior L-35 (rosat).

CP-99-154: Fragment informe de *dolium* amb desgreixant calcari.

CP-99-155 (dibuix): Fragment de paret i arrencament de nansa fetes de ceràmica ben cuita, amb desgreixant de mica i quars. Coccio reductora; color de la pasta R-31 (gris). Feta a torn. Presenta la superfície exterior allisada. La nansa arrenca des de la vora del recipient i és de secció aplanada.

CP-99-158 (dibuix): Peça circular de ceràmica retallada, amb perforació central, semblant a una fussaïola, sense que ens atrevim a afirmar categòricament que aquesta sigui la seva funció. L'exemplar està fet a partir d'un fragment de la paret d'un recipient amb la superfície exterior vidrada, de color blanc, amb tonalitats rosa pàlid.

CP-99-160 (dibuix): Fragment de vora d'una peça de molí circular, fet amb roca d'origen volcànic.

CP-99-162/CP-99-165/CP-99-167/CP-99-169: Fragments informes de *tegula*.

CP-99-164: Fragment informe de travertí.

CP-99-169 (dibuix): Fragment del cos d'un recipient ceràmic de pasta ben cuita, amb desgreixant de mica, quars i calcari. Coccio mixta; color exterior de la pasta M-39 (vermell clar) i interior N-31 (gris). Feta a torn. Presenta allisat a la superfície exterior i

tres línies acanalades

CP-99-175 (dibuix): Fragment de tija (meitat longitudinal), probablement pertanyent a una copa. Color verdós.

CP-99-219 (dibuix): Petita punta de fletxa de ferro, de 2'9 cm de llarg.

CP-99-247: Fragment de molí barquiforme fet de conglomerat de nòdul gran.

A nivell general, en aquest nivell es constata la presència de petits fragments de ceràmica sense forma, d'aspecte tardorromà (CP-99-40/CP-99-159/CP-99-170). Clar predomini de les ceràmiques cuites en ambients oxidants.

TERRASSA INFERIOR. NIVELL D'OCUPACIÓ (-2-)

CP-99-309/CP-99-311/CP-99-318: Fragments informes de *tegula*.

CP-99-310 (dibuix): Fragment de vora de *tegula*.

CP-99-312 (dibuix): Enganxa amb CP-99-158, del nivell d'enderroc d'aquesta mateixa terrassa.

CP-99-314: Fragment informe de molí circular fet amb pedra volcànica.

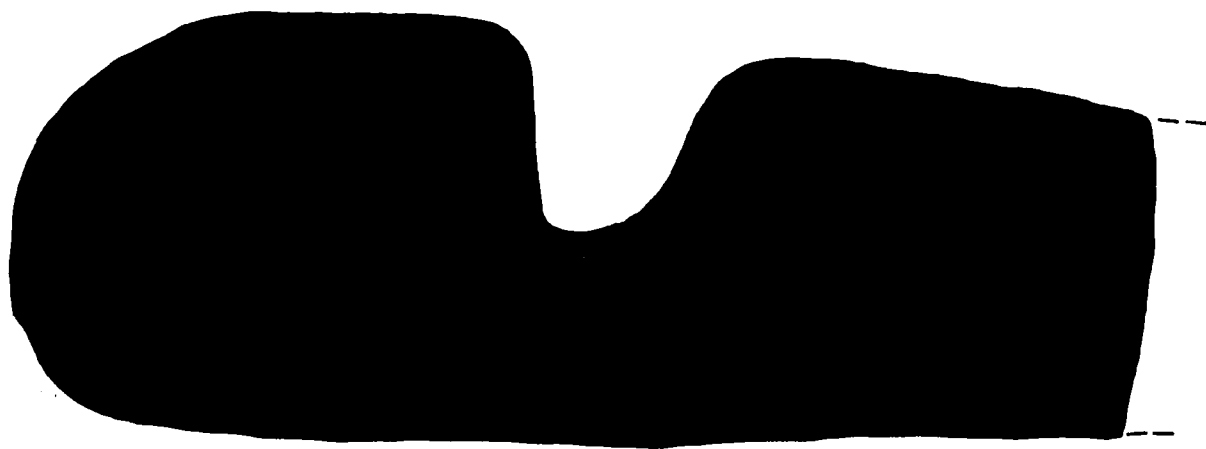
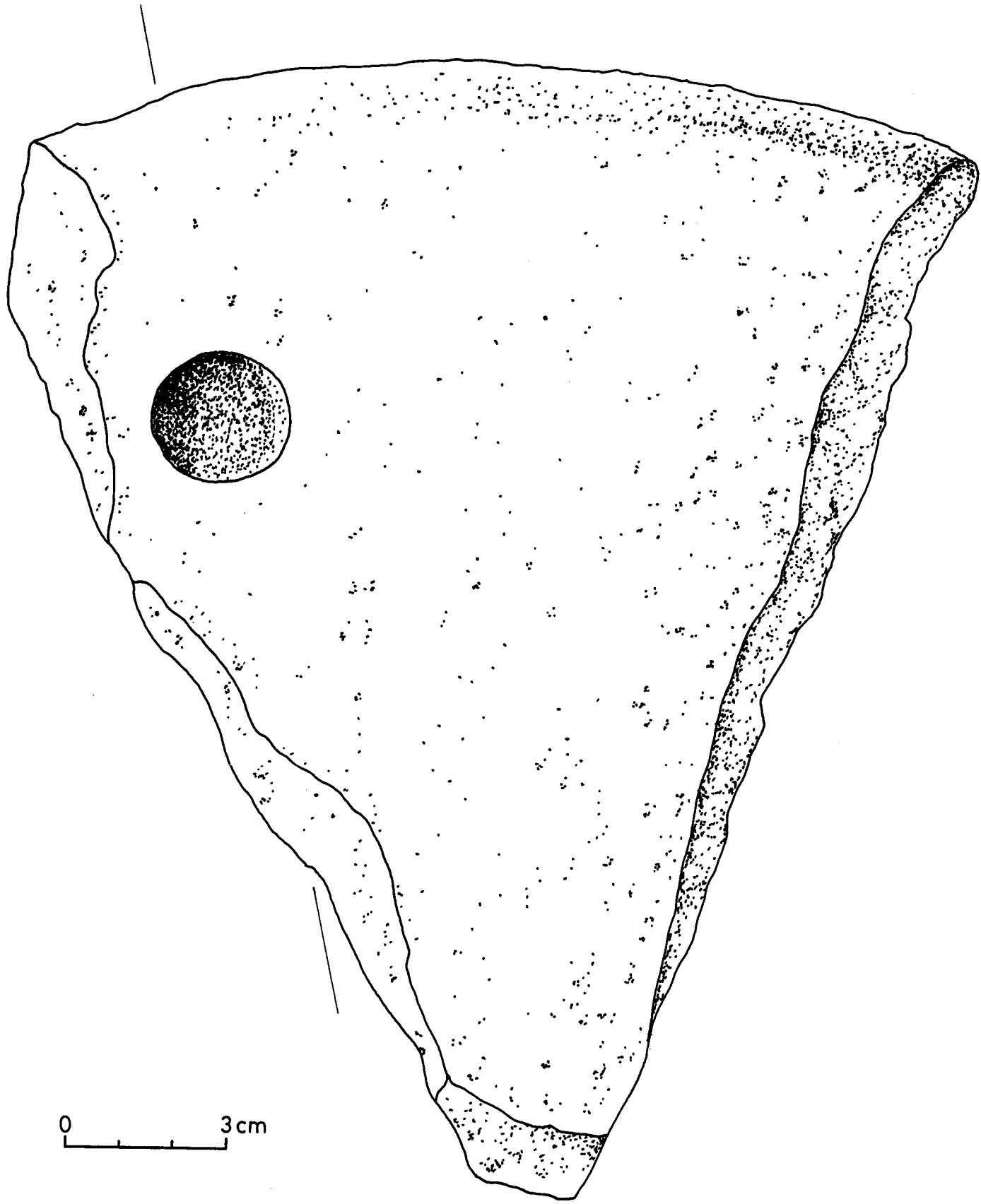
CP-99-411/CP-99-425/CP-99-426/CP-99-427/CP-99-428/CP-99-430/CP-99-432:
Fragments informes de *tegulae*.

CP-99-414 (dibuix): Fragment de vora de ceràmica ben cuita, amb desgreixant de quars i mica. Coccio reductora; color de la pasta T-92 (gris molt fosc). Feta a torn. Presenta la

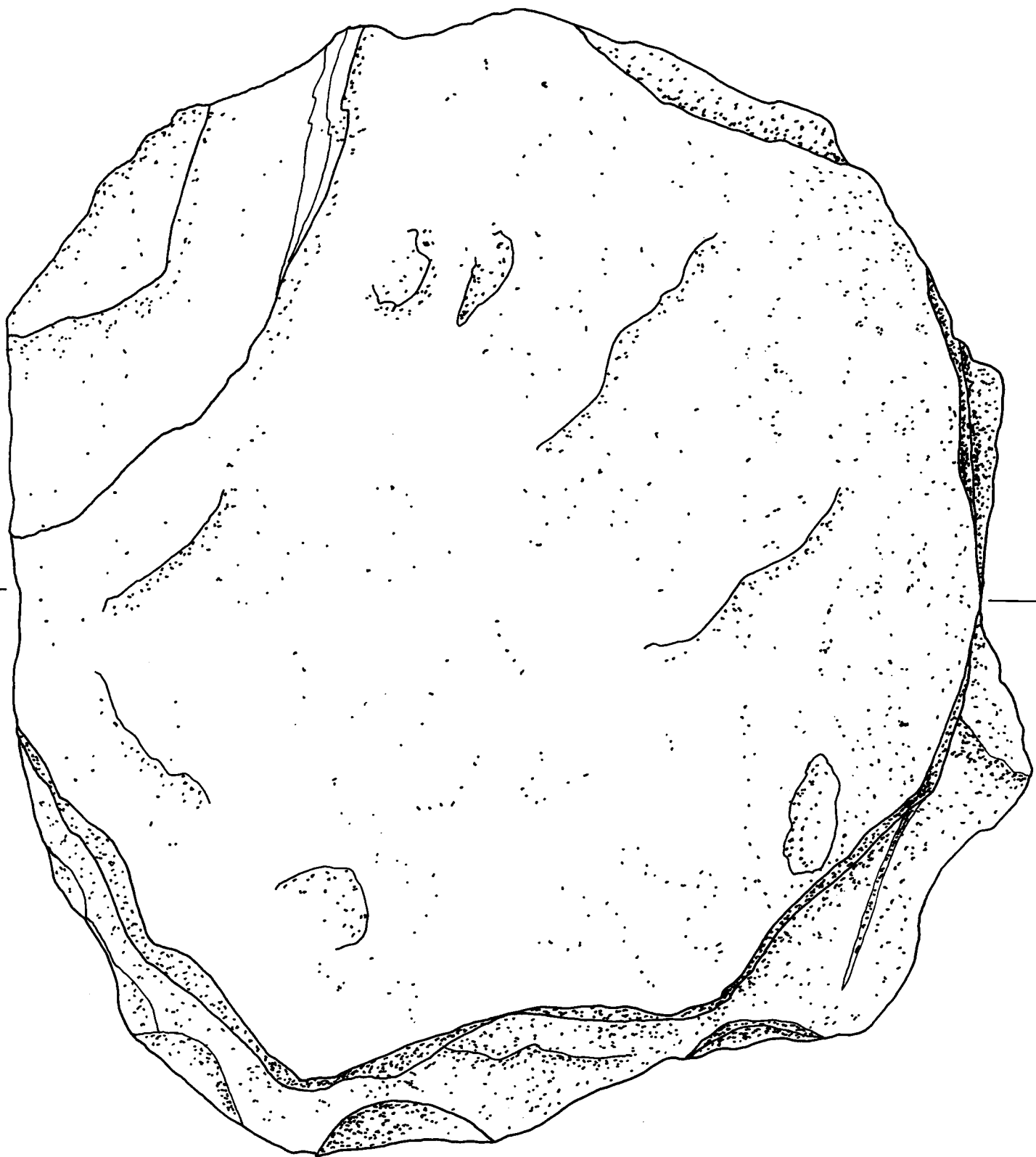
superfície exterior allisada. Pertany a un recipient de forma tancada, amb la boca circular, la vora exvasada i llavi i coll arrodonits.

CP-99-423: Fragment de vora d'*imbrex*, amb desgreixant de calç, quars i arenisca. Fet de la mateixa pasta que la majoria de les *tegulae* trobades.

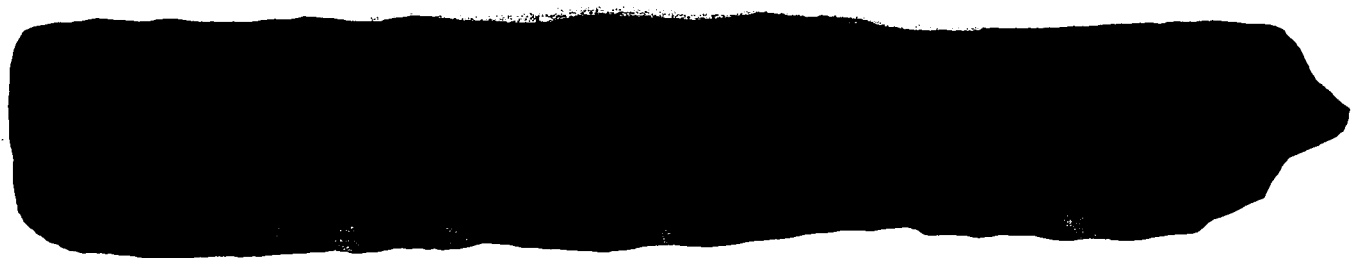
En aquest nivell s'han recollit també restes de fauna. És interessant constatar com el 50% aproximat de la ceràmica recollida correspon a coccions en ambients oxidants, percentatge que no s'observa en els nivells d'ocupació de les altres terrasses.

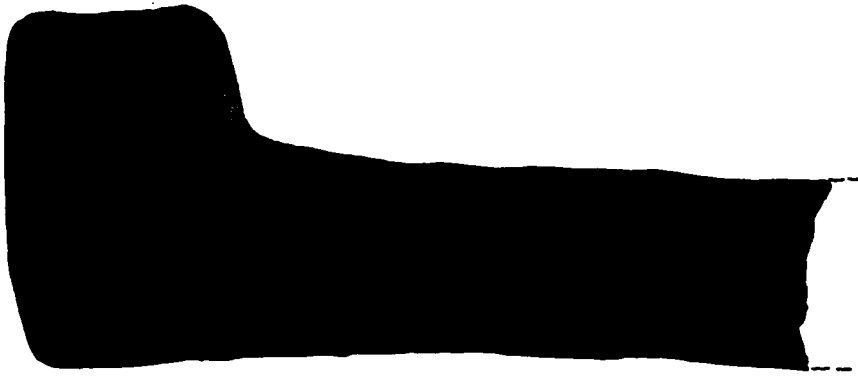


CP-99-31-32

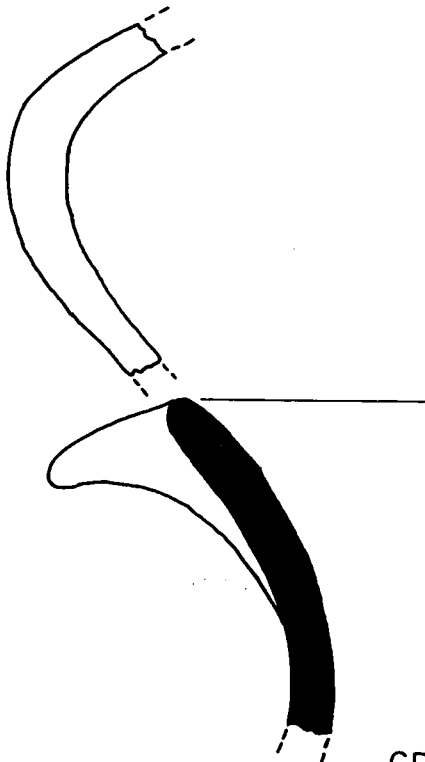


0 3 cm

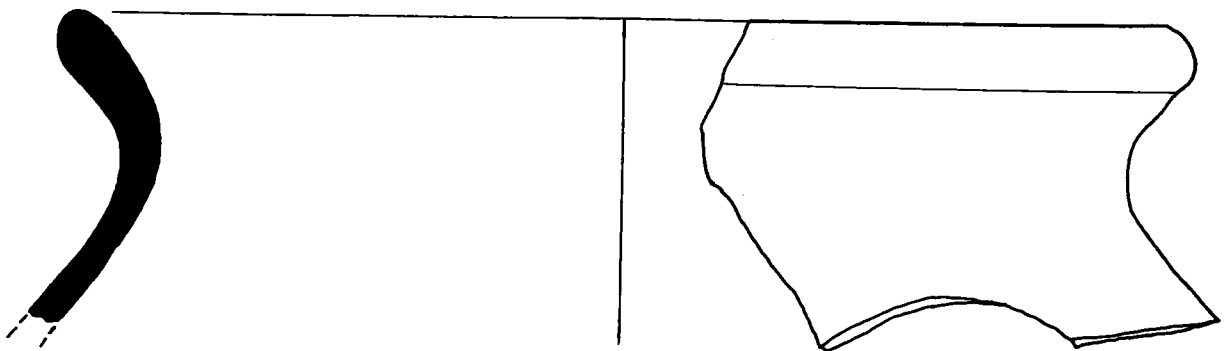




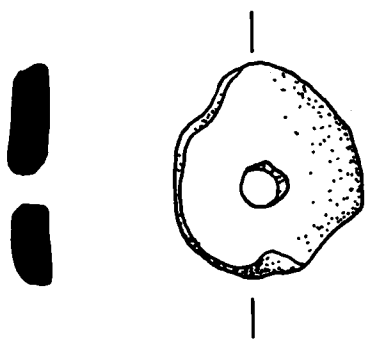
CP-99-55



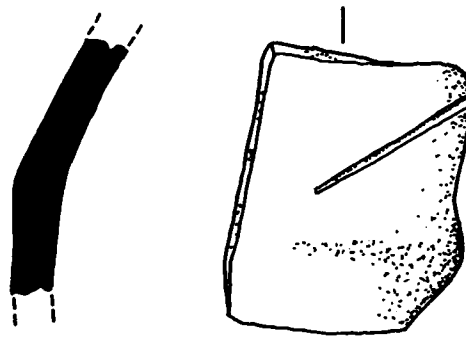
CP-99-66



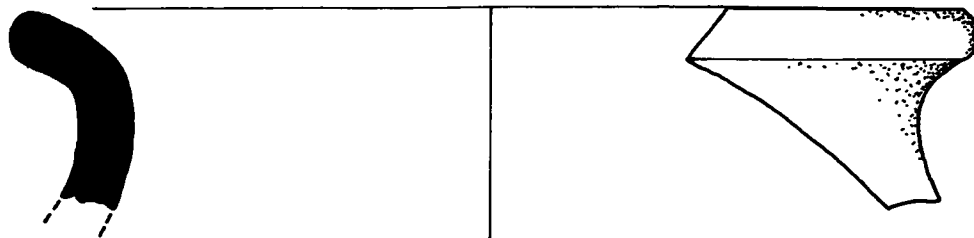
CP-99-67



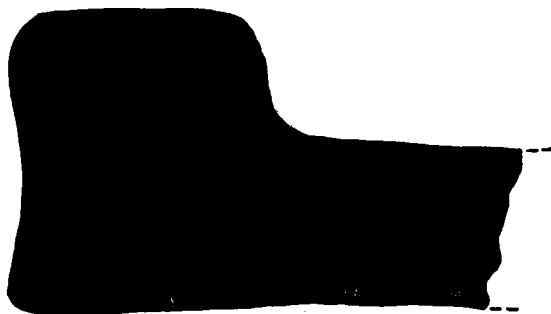
CP-99-84



CP-99-106



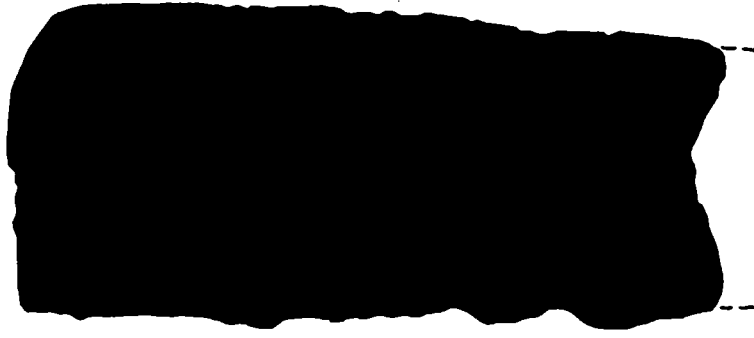
CP-99-105



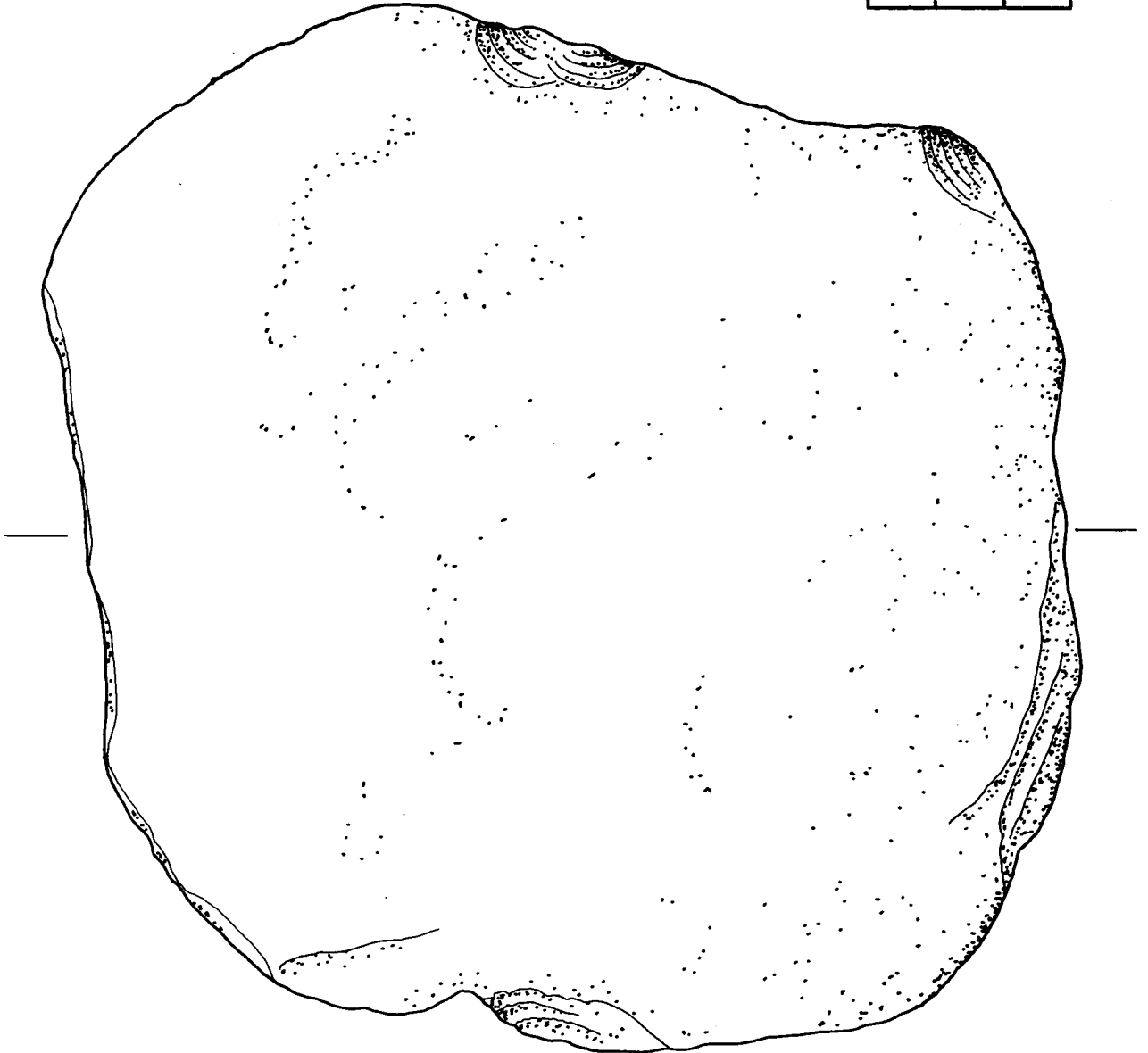
CP-99-120



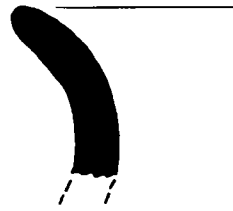
CP-99-121



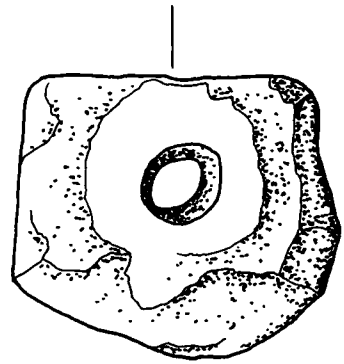
CP-99-122



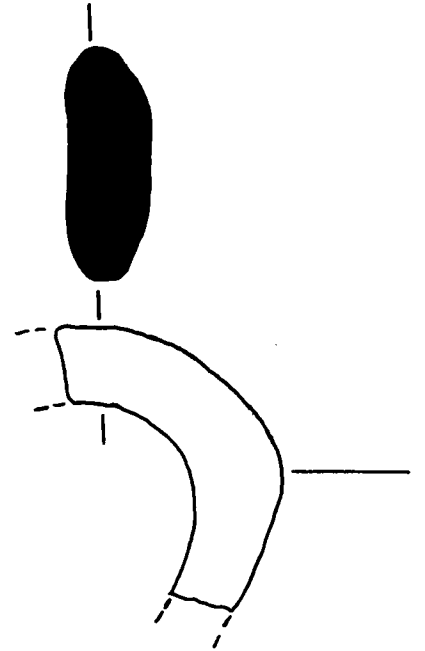
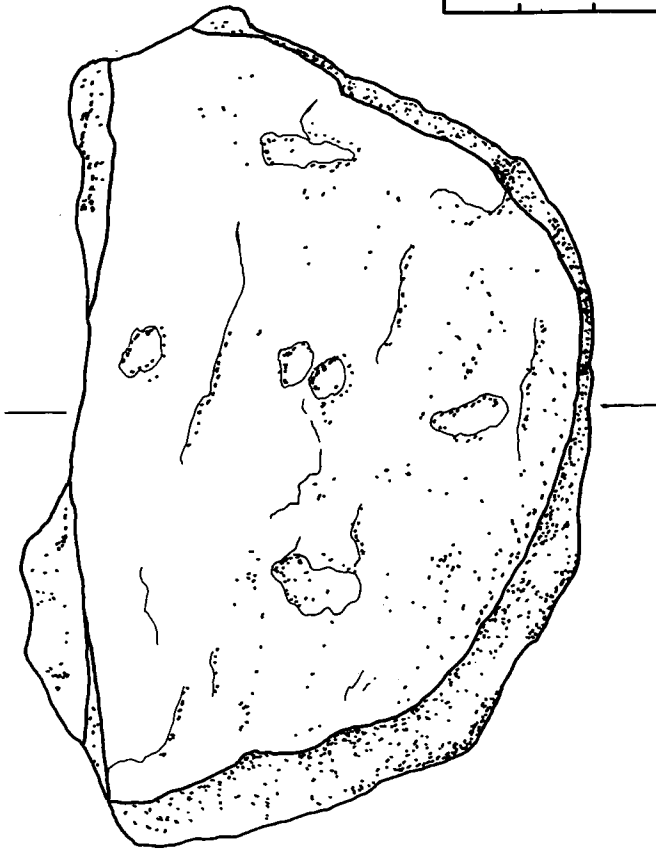
CP-99-131



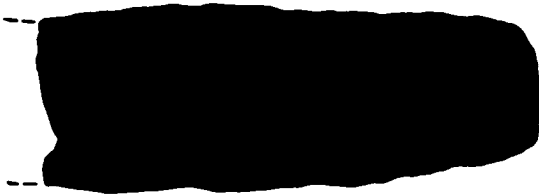
CP-99-133



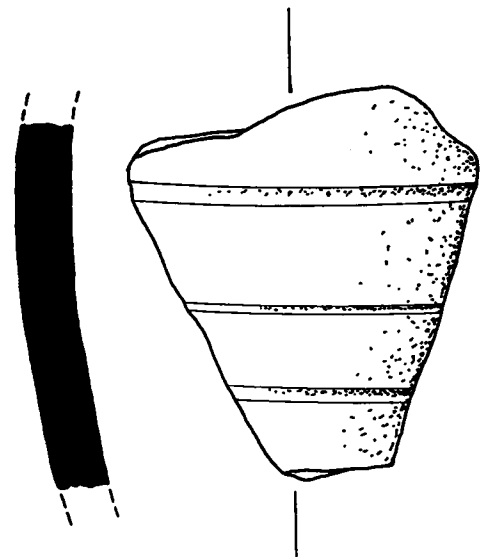
CP-99-158



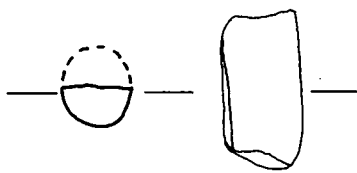
CP-99-159-312



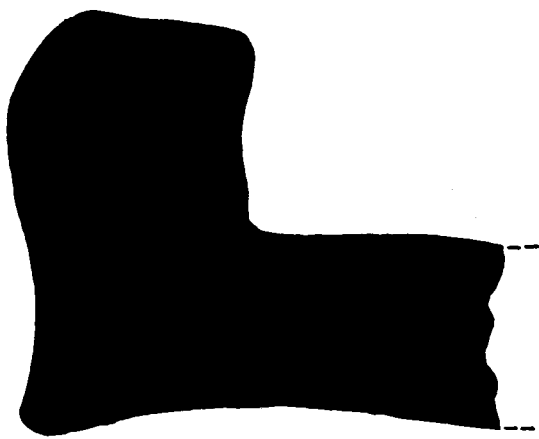
CP-99-146



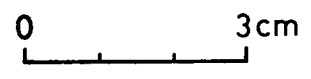
CP-99-168



CP-99-175



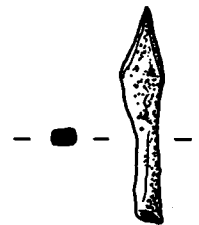
CP-99-186



CP-99-187



CP-99-194

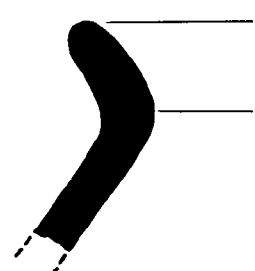
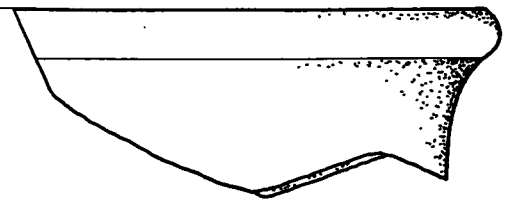


CP-99-219

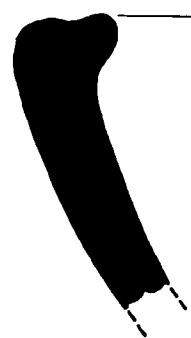


CP-99-231

CP-99-224-234

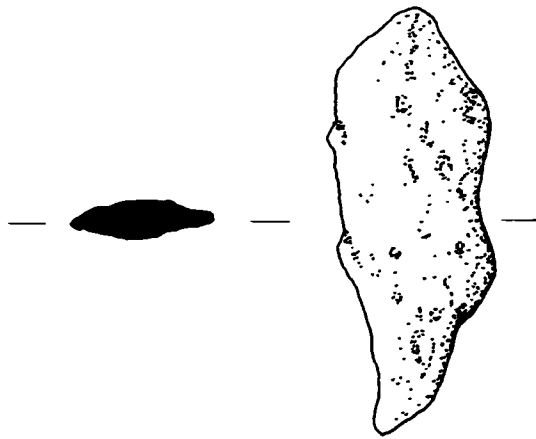


CP-99-251

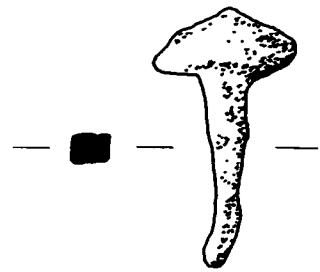


CP-99-278

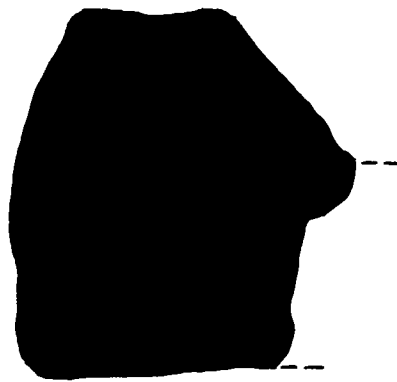
25 ϕ cm



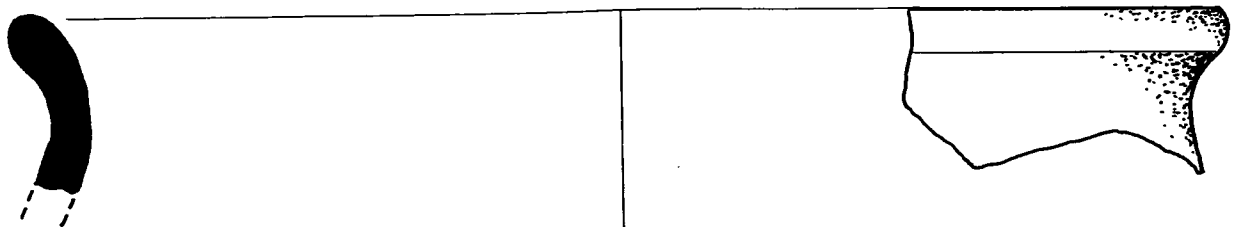
CP-99-304



CP-99-305



CP-99-310



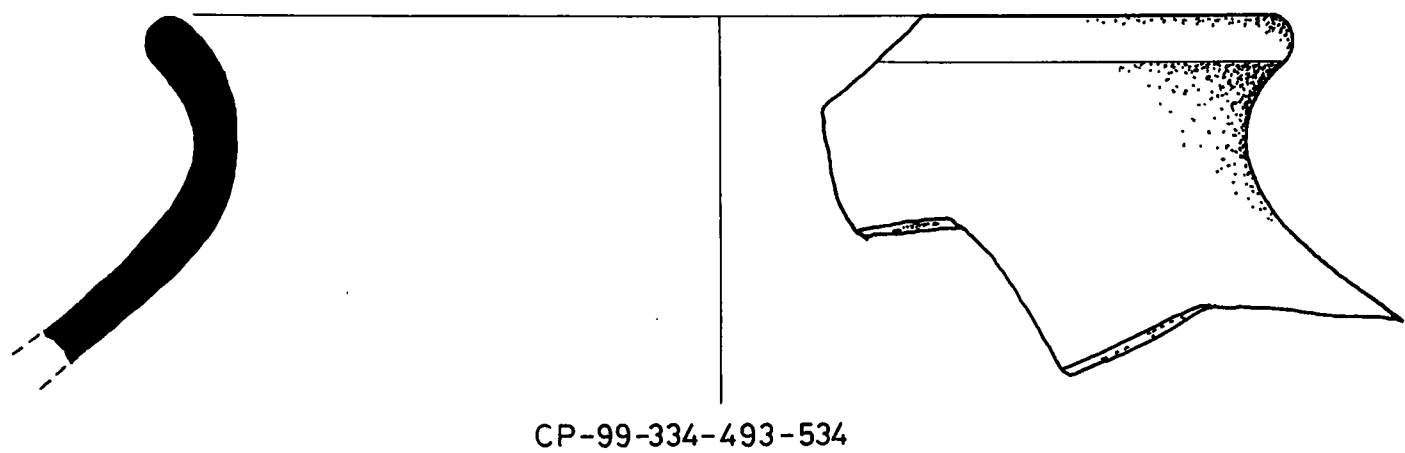
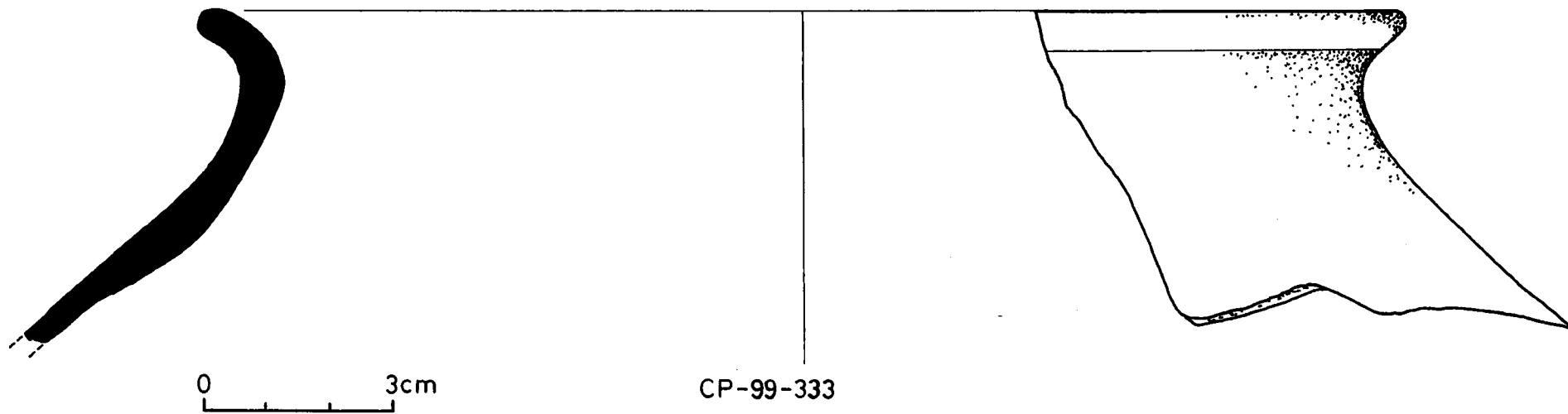
CP-99-343



CP-99-349

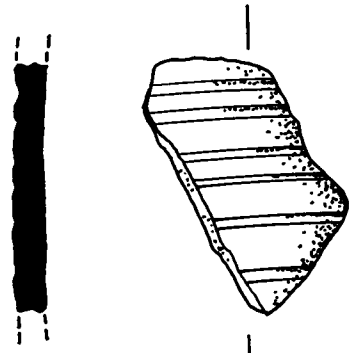


CP-99-369





CP-99-419

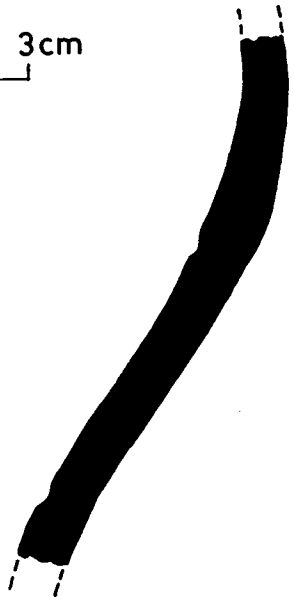


CP-99-459

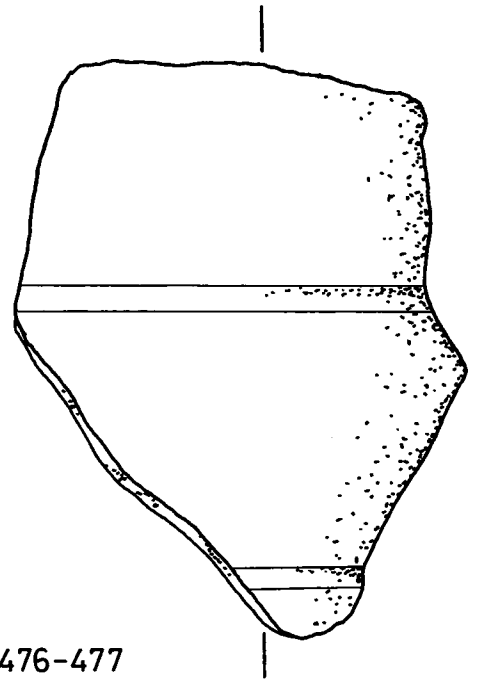
0 3cm



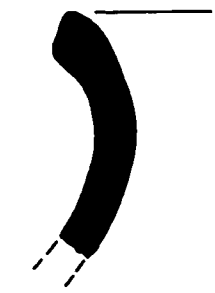
CP-99-457



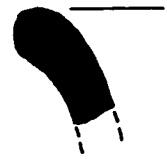
CP-99-472-473-476-477



CP-99-498



CP-99-500



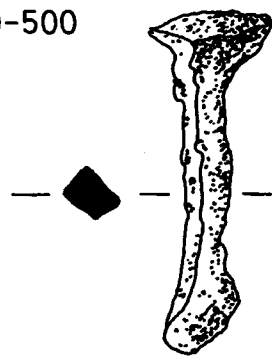
CP-99-509



CP-99-524



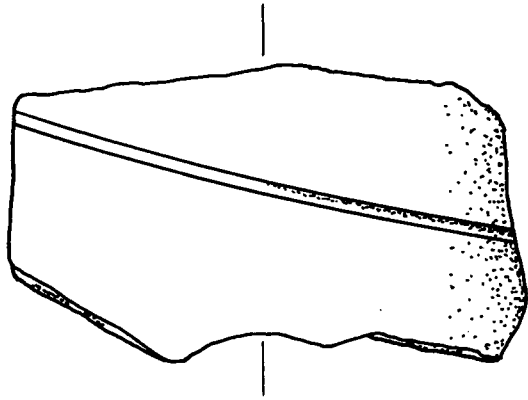
CP-99-529



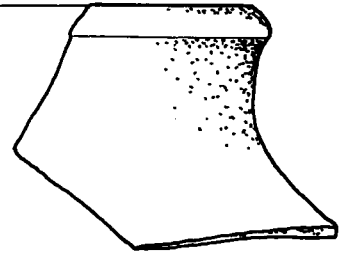
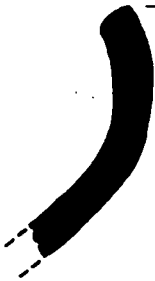
CP-99-541



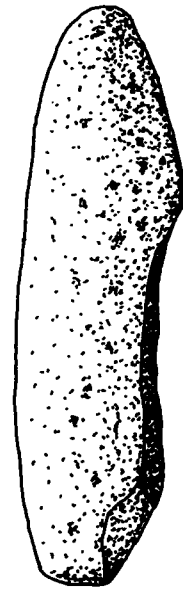
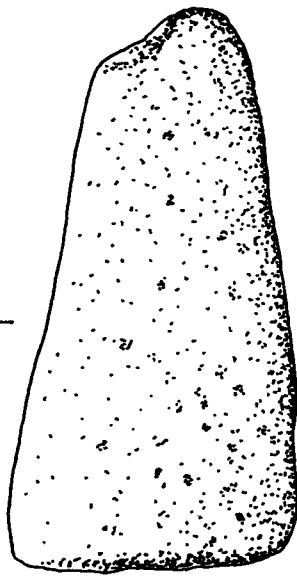
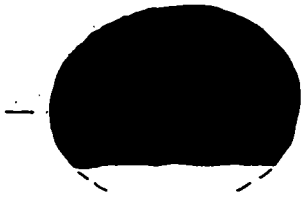
CP-99-591



CP-99-604-607



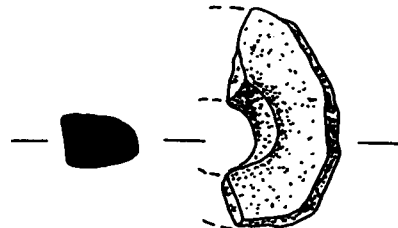
CP-99-620-629



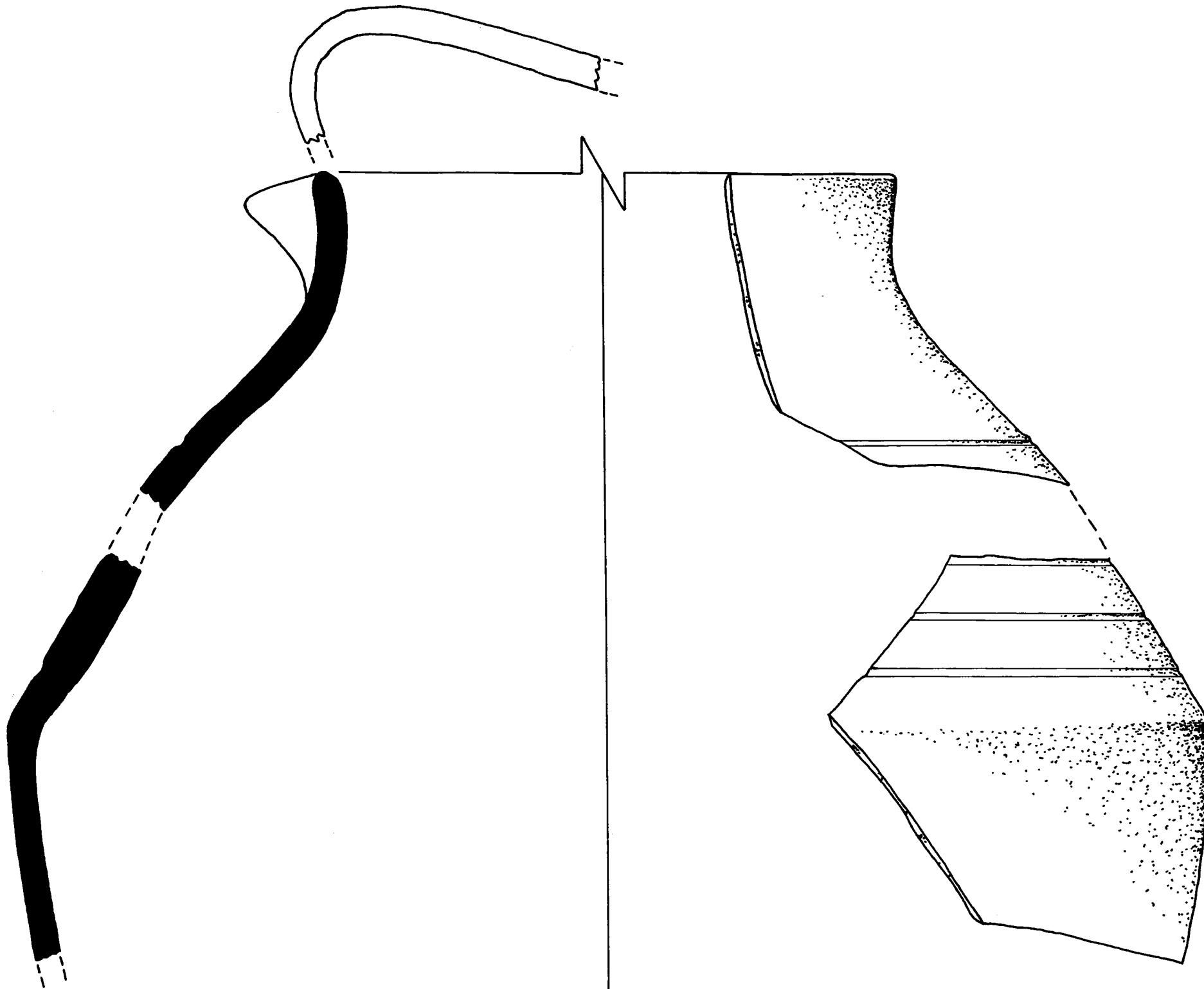
CP-99-628



CP-99-649

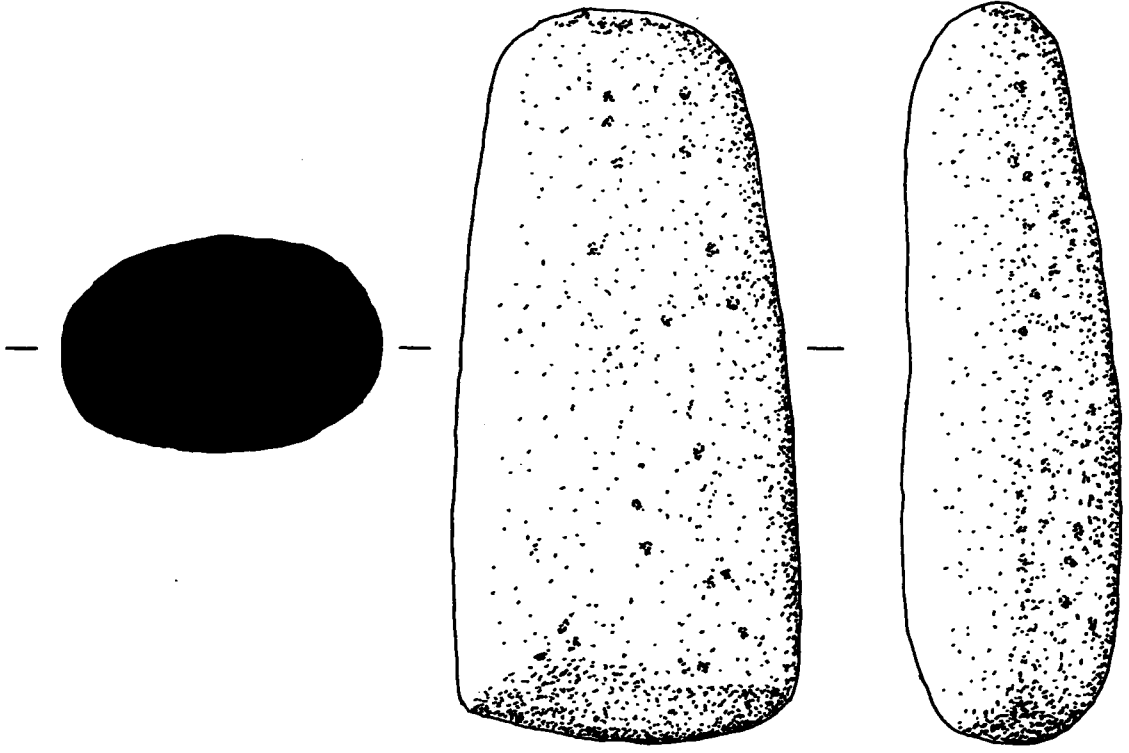


CP-99-674

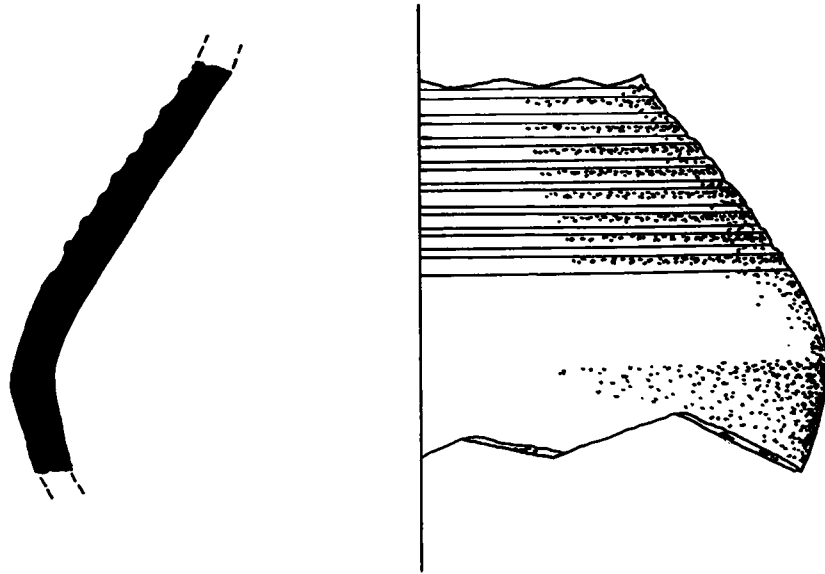


CP-99-730-794

0 3cm



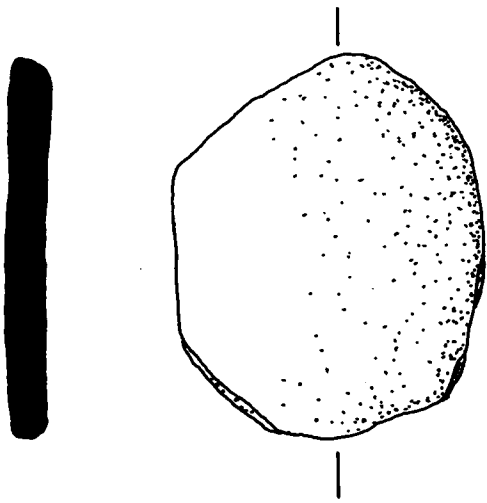
CP-99-723



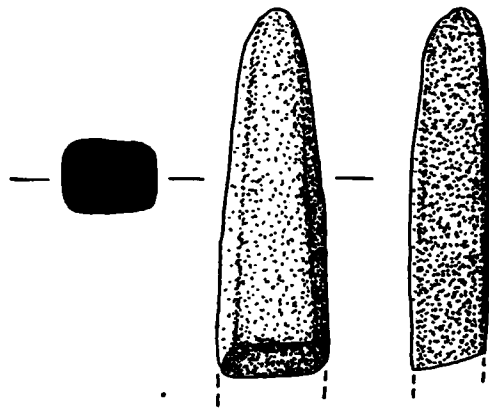
CP-99-732-780-788-790



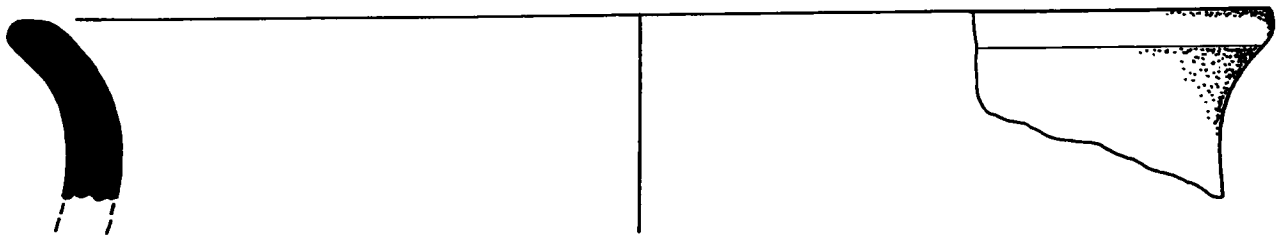
CP-99-786



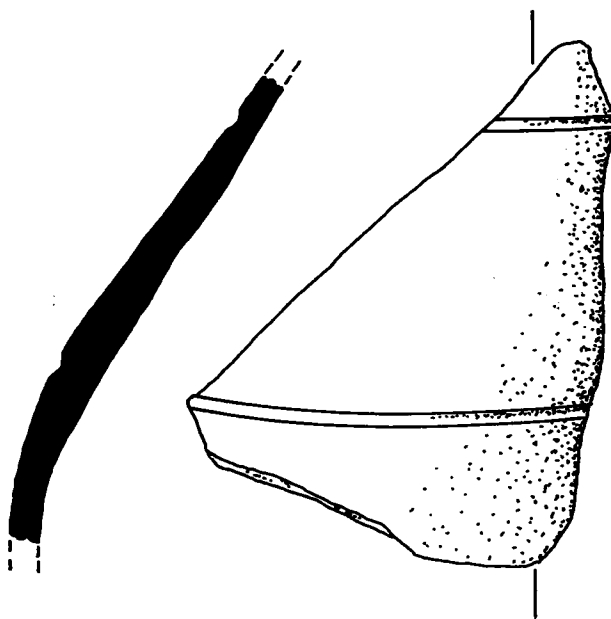
CP-99-802



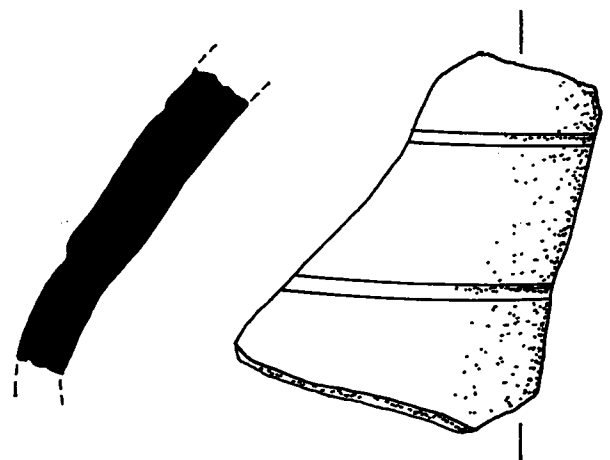
CP-99-806



CP-99-828



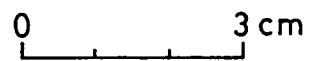
CP-99-830



CP-99-829

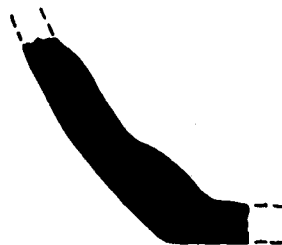
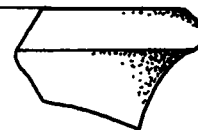


CP-99-835





CP-99 - 846



CP-99 - 854



0 3cm



FOTO 19: Fragment de paviment d'*opus signinum*, anvers (CP-99-30)



FOTO 20: Fragment de paviment d'*opus signinum*, revers on s'observa el preparat o *rudus* (CP-99-30)

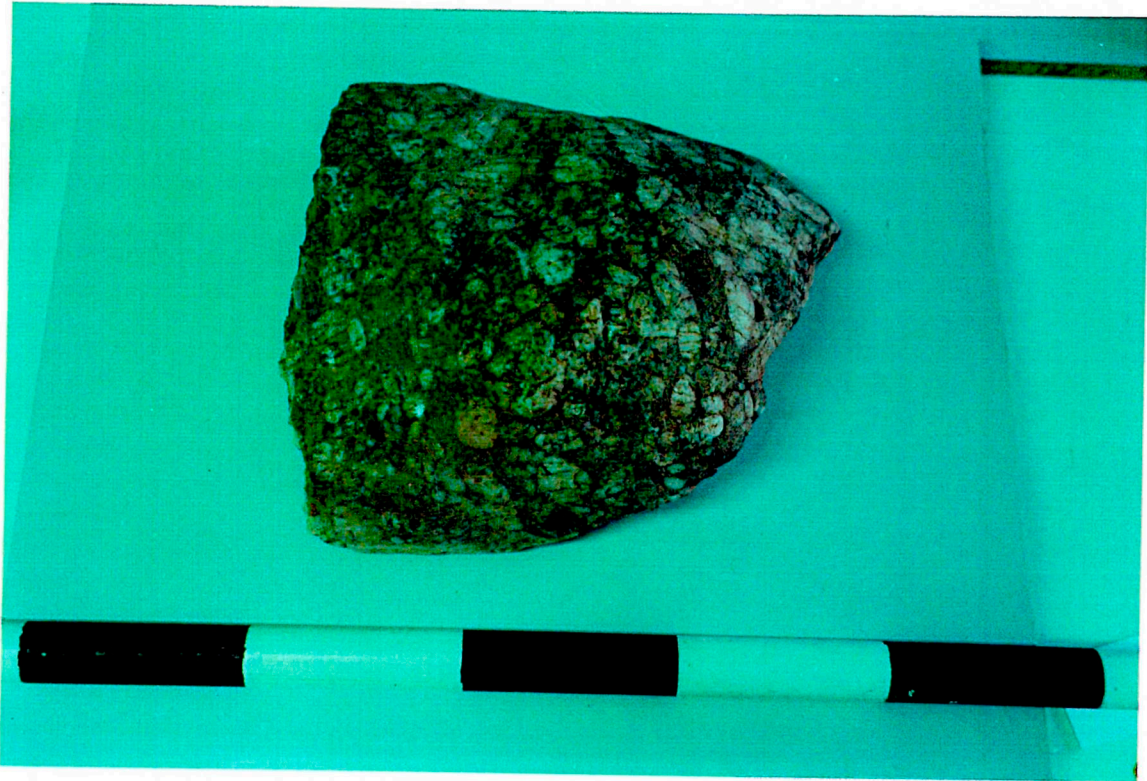


FOTO 21: Fragment de molí barquiforme (CP-99-247)



FOTO 22: Fragment de molí barquiforme (CP-99-247)

6-CONCLUSIONS

A nivell global, cal fer algunes observacions sobre el material arqueològic descrit: els nivells d'enderroc contenen, bàsicament, fragments ceràmics d'ambients oxidants, *tegulae*, *dolia* i fragments de pedres de molí. En canvi, els nivells d'ús estan formats, bàsicament, per material ceràmic d'ambients reductors. Dona, doncs, la impressió de que mentre funcionaven els nivells d'ús de les habitacions, hi havia tota una sèrie de materials residuals tardorromans voltant per l'àrea i que s'acaben trobant, més tard, entre els enderrocs.

També assenyalar que l'enderroc 1b de la terrassa intermitjana i l'enderroc que segella la terrassa inferior conté poc material arqueològic, mentre que l'enderroc 1 de la terrassa intermitjana i l'enderroc de la terrassa superior tenen una proporció més elevada de material.

Pel que fa als nivells d'ocupació, apareix en el nivell d'ús inferior de la terrassa intermitjana un fragment informe de ceràmica, probablement una ceràmica de cuina africana. Aquest fragment, junt amb algun fragment informe de *tegula* i la tímida aparició d'instrumental de ferro, fan que ens acostem a una cronologia dins l'Antiguitat Tardana. També es constata com els fragments CP-99-334 (nivell 2 terrassa intermitjana) i CP-99-493 (nivell 2 terrassa superior) enganxen, fet que demostra que ens trobem davant de dos nivells contemporanis.

A tot això cal afegir la presència d'un desguàs, d'enorme significació alhora de relacionar els nivells de les diferents habitacions, ja que com hem assenyalat abans, el desguàs posa en relació el nivell 2 de l'habitació de la terrassa inferior amb el 2b de la terrassa intermitjana, fet que d'entrada assenyalava la contemporànietat dels dos nivells. A més, la troballa d'aquest desguàs dona sentit a l'estructura localitzada durant la campanya 1997 al mur sud de la terrassa inferior. En aquell moment es va descriure aquesta estructura, amb coberta de volta, com a un armariet. Ara s'identifica clarament com la continuació del desguàs.

Amb tot el que portem dit, creiem que les intervencions dutes a terme fins ara a la zona d'hàbitat de Can Paleta permeten traçar una hipòtesi d'evolució constructiva i d'ús amb un total de 3 fases:

Fase I: Es construeix la terrassa intermitjana i la terrassa inferior, amb el canal de desguàs.

Fase II: Alguna incidència, o potser un període d'abandonament de durada indeterminada, provoca un enderroc a les terrasses intermitjana i inferior. Es construeix la terrassa superior, s'habilita de nou la intermitjana i s'abandona la inferior. El canal de desguàs queda inutilitzat pels enderroc.

Fase III: S'abandona el jaciment i un segon enderroc cobreix la terrassa superior i la intermitjana.

Ara bé, tot i la individualització d'aquestes fases, cal advertir que no ha estat possible, fins el moment present, donar cronologies absolutes³.

A nivell topogràfic, la organització d'hàbitats en terrasses té paral·lels en vil·les romanes, tant alt imperials com tardorromanes. Això és lògic si es tenen en compte els preceptes dels agrònoms romans clàssics, que recomanen constantment la instal·lació de les vil·les a les vessants dels turons. Molt probablement, la lògica d'aquest precepte es mantenia encara viva en la tradició constructiva d'aquests tipus de societats rurals.

En resum, i tal com ja dèiem a les memòries de 1997 i 1998, ens reafirmem en la idea de que ens trobem davant un nucli de població (probablement una família extensa) de caràcter eminentment rural, amb una cronologia dins de l'Antiguitat Tardana, sense poder especificar més al respecte, tot i que no creiem estar molt allunyats cronològic i culturalment dels *oppida* i *castella* excavats a la veïna Gàlia (DÉMIANS D'ARCHIMBAUD, 1994; PERGOLA – VISMARA, 1989).

³ En aquests moments estem gestionant la realització d'anàlisis de termoluminiscència per tal de disposar de cronologies absolutes.

7-BIBLIOGRAFIA

ASENSIO, David ET ALII, 2000

“El conjunt del castell i l’habitat fortificat del Camp dels Moros de la Codina (Pinell, el Solsonès)”, *I Congrés d’Arqueologia Medieval i Moderna*, Igualada, p. 338-349.

CERDÀ, J. A. – JIMÉNEZ, M., 1998

“Noves dades sobre l’església de Sant Miquel de Mata arran d’un tampteig arqueològic”, *Laietania*, 11, Mataró, p. 145-160.

DÉMIANS D’ARCHIMBAUD, Gabrielle (Dir.), 1994

L’oppidum de Saint-Blaise du V^e au VI^e s., Documents d’Archéologie Française, 45, Paris.

ENRICH, Jordi – ENRICH, Joan, 1986

“La necròpoli neolítica de Cal Pessetero de Castellfollit del Boix”, *Dovella*, 18, Manresa, p. 27-29.

PERGOLA, Philippe – VISMARA, Cinzia (Dirs.), 1989

Castellu (Haute-Corse). Un établissement rural de l’Antiquité tardive. Fouilles récentes (1981-1985), Documents d’Archéologie Française, 18, Paris.

ROIG, Jordi, 1999

“Món funerari de les valls del Llobregat i del Besòs”, *Del romà al romànic. Història, art i cultura de la Tarraconense mediterrània entre els segles IV i X*, Barcelona, p. 283-288.

SALES, Jordina, 1996

Treballs de topografia a Can Paleta. Castellfollit del Boix (El Bages), Memòria inèdita dipositada al Servei d’Arqueologia de la Generalitat de Catalunya.

SALES, Jordina, 1997

Can Paleta (Castellfollit del Boix, Bages) 1997. Memòria de la intervenció arqueològica, Memòria inèdita dipositada al Servei d’Arqueologia de la Generalitat de Catalunya.

SALES, Jordina, 1998

Can Paleta (Castellfollit del Boix, Bages) 1998. Memòria de la intervenció arqueològica, Memòria inèdita dipositada al Servei d’Arqueologia de la Generalitat de Catalunya.

SALES, Jordina, 1999

“Món funerari de la Catalunya central”, *Del romà al romànic. Història, art i cultura de la Tarraconense mediterrània entre els segles IV i X*, Barcelona, p. 289-290.

SALES, Jordina – SERRA, Josep, 1995

Memòria de la intervenció d'urgència realitzada a la necròpolis de Can Paleta (Castellfollit del Boix, Bages), Memòria inèdita dipositada al Servei d'Arqueologia de la Generalitat de Catalunya.

**ANNEX 1:
PLANIMETRIA**

**ANNEX 2:
INVENTARI DEL MATERIAL
ARQUEOLÒGIC**

ABREVIACIONS PER A LA LECTURA DE L'INVENTARI

ÀMBIT

DESA = Desguàs (entre TIM i TI)
EST = Sector Est de l'hàbitacle, tocant a la necròpolis
TI = Terrassa Inferior
TIM = Terrassa Intermitjana
TS = Terrassa Superior

NIVELL

0 = Superficial
1 = Enderroc
1b = Enderroc inferior de la Terrassa Intermitjana
2 = Nivell d'hàbitat
2b = Nivell d'hàbitat inferior de la Terrassa Intermitjana
S = Sitja

MATERIAL

CERAMIC = Ceràmica
MALACOL = Malacologia

FORMA

DIAFI = Diàfisi
EPIFI = Epífisi
INFOR = Informe

TÈCNICA

TORNMIX = Fet a torn. Coccio mixta
TORNOX = Fet a torn. Coccio oxidant
TORNRED = Fet a torn. Coccio reductora
OPUS TEST = *Opus testaceum*

DECORACIÓ

LINIES IN = Línies incises

CRONOLOGIA

CONTEM = Contemporànea

MED = Medieval

MOD = Moderna

SIGLA	AMBIT	NIVELL	MATERIAL	FORMA	TECNICA	DECORACIO	TIPOLOGIA	CRONOLOGIA	OBSERVACIO	DIBUIX
CP-99-1	TS	0	CERAMIC	VORA	TORNOX	VIDRIADA	PLAT	MOD/CONTEM		
CP-99-2	TS	0	CERAMIC	INFOR	TORNOX			MOD/CONTEM		
CP-99-3	TS	0	CERAMIC	INFOR	TORNOX			MOD/CONTEM		
CP-99-4	TS	0	CERAMIC	INFOR	TORNRED					
CP-99-5	TS	0	CERAMIC	INFOR	TORNRED					
CP-99-6	TS	0	CERAMIC	INFOR	TORNRED			MOD/CONTEM		
CP-99-7	TS	0	CERAMIC	VORA	TORNOX	VIDRIAT	CASSOLA	MOD/CONTEM		
CP-99-8	TS	0	CERAMIC	INFOR	TORNOX			ANTIC/MED	RODADA	
CP-99-9	TS	0	CERAMIC	INFOR	TORNMIX	VIDRIAT		MOD/CONTEM		
CP-99-10	TS	0	CERAMIC	INFOR	TORNRED			ANTIC/MED		
CP-99-11	TIM	0	CERAMIC	INFOR	TORN			MEDIEVAL		
CP-99-12	TIM	0	CERAMIC	INFOR	TORNRED			ANTIC		
CP-99-13	TIM	0	CERAMIC	INFOR	TORNOX			MED/MOD		
CP-99-14	TIM	0	CERAMIC	INFOR	TORNOX			MED/MOD		
CP-99-15	TIM	0	CERAMIC	VORA	TORNOX	VIDRIAT	GERRA	MOD/CONTEM		
CP-99-16	TIM	0	CERAMIC	VORA	TORNRED	VIDRIAT	PLAT	MOD/CONTEM		
CP-99-17	TIM	0	CERAMIC	VORA	TORNOX	VIDRIAT	CASSOLA	MOD/CONTEM		
CP-99-18	TIM	0	CERAMIC	VORA	TORNRED	VIDRIAT		MOD/CONTEM		
CP-99-19	TIM	0	CERAMIC	INFOR	TORNRED			MED/MOD		
CP-99-20	TIM	0	CERAMIC	BEC	TORNOX	VIDRIAT	GERRA	MED/CONTEM		
CP-99-21	EST	0	CERAMIC	INFOR	TORNRED			MED/MOD		
CP-99-22	EST	0	CERAMIC	INFOR	TORNOX			MOD/CONTEM		
CP-99-23	EST	0	VIDRE	INFOR						
CP-99-24	EST	0	VIDRE	INFOR						
CP-99-25	EST	0	CERAMIC	VORA	TORNOX	VIDRIAT				
CP-99-26	EST	0	CERAMIC	INFOR	TORNMIX			ANTIC/MED		
CP-99-27	EST	0	CERAMIC	INFOR	TORNRED			ANTIC/MED		
CP-99-28	EST	0	CERAMIC	INFOR	TORNMIX			ANTIC/MED		
CP-99-29	DESA		OS	DIAFI			FAUNA			
CP-99-30	TS	1			OPUS TEST		PAVIMENT	ANTIC	REAPROFITAT	
CP-99-31	TS	1	LITIC				MOLI	ANTIC	ENGANXA AMB CP-99-32	SI
CP-99-32	TI	1	LITIC				MOLI	ANTIC	EXTERIOR OEST DE TIM	SI
CP-99-33	TI	1	CERAMIC	INFOR	TORNOX			ANTIC/MED		
CP-99-34	TI	1	CERAMIC	IMFOR	TORNMIX			ANTIC		
CP-99-35	TI	1	CERAMIC	INFOR	TORNRED			ANTIC		
CP-99-36	TI	1	CERAMIC	INFOR	TORNOX			ANTIC		
CP-99-37	TI	1	CERAMIC	INFOR	TORNRED			ANTIC/MED		
CP-99-38	TI	1	CERAMIC	INFOR	TORNOX			ANTIC		
CP-99-39	TI	1	CERAMIC	INFOR	TORNMIX			ANTIC	TORN MOLT LENT	
CP-99-40	TI	1	CERAMIC	INFOR	TORNOX			ANTIC		
CP-99-41	TI	1	CERAMIC	INFOR	TORNRED			ANTIC		
CP-99-42	TI	1	CERAMIC	INFOR	TORNMIX			ANTIC	TORN MOLT LENT	
CP-99-43	TI	1	CERAMIC	INFOR	TORNOX			ANTIC		
CP-99-44	TI	1	CERAMIC	INFOR	TORNMIX			ANTIC		
CP-99-45	TI	1	CERAMIC	INFOR	TORNRED			ANTIC/MED	ENGANXA AMB CP-99-46	
CP-99-46	TI	1	CERAMIC	INFOR	TORNRED			ANTIC/MED	ENGANXA AMB CP-99-45	
CP-99-47	TI	1	CERAMIC	INFOR	TORNMIX			ANTIC	TORN MOLT LENT	
CP-99-48	TI	1	CERAMIC	INFOR			DOLIUM	ANTIC		
CP-99-49	TI	1	CERAMIC	INFOR			DOLIUM	ANTIC		
CP-99-50	TI	1	LITIC	VORA			MOLI	ANTIC	ARENISCA	SI
CP-99-51	TI	1	LITIC		TALLA		TAPA	ANTIC	ARENISCA	SI
CP-99-52	TIM	1	CERAMIC	INFOR			DOLIUM	ANTIC		
CP-99-53	TIM	1	CERAMIC	INFOR			DOLIUM	ANTIC		
CP-99-54	TIM	1	CERAMIC	INFOR			TEGULA	ANTIC		
CP-99-55	TIM	1	CERAMIC	VORA			TEGULA	ANTIC		SI
CP-99-56	TIM	1	CERAMIC	INFOR			TEGULA	ANTIC		
CP-99-57	TIM	1	CERAMIC	VORA			TOTXO?			
CP-99-58	TIM	1	CERAMIC	VORA			TEGULA	ANTIC		
CP-99-59	TIM	1	CERAMIC	INFOR			TEGULA	ANTIC		
CP-99-60	TIM	1	CERAMIC	INFOR			TEGULA	ANTIC		
CP-99-61	TIM	1	CERAMIC	INFOR			TEGULA	ANTIC		
CP-99-62	TIM	1	CERAMIC	INFOR			TEGULA	ANTIC		
CP-99-63	TIM	1	CERAMIC	INFOR	TORNOX					
CP-99-64	TIM	1	CERAMIC	INFOR	TORNOX			ANTIC		
CP-99-65	TIM	1	CERAMIC	INFOR	TORNOX			ANTIC		
CP-99-66	TIM	1	CERAMIC	BEC	TORNRED		OLLA	ANTIC		SI
CP-99-67	TIM	1	CERAMIC	VORA	TORNRED		OLLA	ANTIC		SI
CP-99-68	TIM	1	CERAMIC	INFOR	TORNRED			ANTIC/MED		
CP-99-69	TIM	1	CERAMIC	INFOR	TORNRED			ANTIC/MED		
CP-99-70	TIM	1	CERAMIC	INFOR	TORNRED			ANTIC/MED		
CP-99-71	TIM	1	CERAMIC	INFOR	TORNRED			ANTIC/MED		
CP-99-72	TIM	1	CERAMIC	INFOR	TORNMIX			ANTIC		
CP-99-73	TIM	1	CERAMIC	INFOR	TORNRED			ANTIC		
CP-99-74	TIM	1	CERAMIC	INFOR	TORNMIX			ANTIC		
CP-99-75	TIM	1	CERAMIC	INFOR	TORNOX			ANTIC?		
CP-99-76	TIM	1	CERAMIC	INFOR	TORNRED			MED		
CP-99-77	TIM	1	CERAMIC	INFOR	TORNOX			ANTIC		
CP-99-78	TIM	1	CERAMIC	INFOR	TORNRED			ANTIC	TORN MOLT LENT	
CP-99-79	TIM	1	CERAMIC	INFOR	TORNRED			ANTIC/MED		

CP-99-80	TIM	1	CERAMIC	INFOR	TORNMIX		ANTIC	TORN MOLT LENT	
CP-99-81	TIM	1	CERAMIC	INFOR	TORNOX		ANTIC		
CP-99-82	TIM	1	CERAMIC	INFOR	TORNMIX		ANTIC		
CP-99-83	TIM	1	CERAMIC	INFOR	TORNRED		ANTIC		
CP-99-84	TIM	1	CERAMIC		TORNOX	FUSAIOLA	ANTIC	VERNIS?	SI
CP-99-85									
CP-99-86	TIM	1	CERAMIC	INFOR	TORNRED		ANTIC/MED		
CP-99-87	TIM	1	CERAMIC	INFOR	TORNRED		ANTIC/MED		
CP-99-88	TIM	1	CERAMIC	INFOR	TORNOX	TEGULA?	ANTIC?		
CP-99-89	TIM	1	CERAMIC	INFOR	TORNOX	TEGULA?	ANTIC?		
CP-99-90	TIM	1	CERAMIC	INFOR	TORNRED		ANTIC		
CP-99-91	TIM	1	CERAMIC	INFOR	TORNOX		ANTIC?		
CP-99-92	TIM	1	CERAMIC	INFOR	TORNMIX		ANTIC	TORN MOLT LENT	
CP-99-93	TIM	1	CERAMIC	INFOR	TORNOX		ANTIC		
CP-99-94	TIM	1	CERAMIC	INFOR	TORNRED		ANTIC/MED		
CP-99-95	TIM	1	CERAMIC	INFOR	TORNMIX		ANTIC		
CP-99-96	TIM	1	OS	DIAFI		FAUNA			
CP-99-97	TIM	1	CERAMIC	INFOR	TORNRED		ANTIC		
CP-99-98	TIM	1	CERAMIC	INFOR	TORNMIX		ANTIC		
CP-99-99	TIM	1	CERAMIC	INFOR	TORNRED		ANTIC/MED		
CP-99-100	TIM	1	CERAMIC	INFOR	TORNRED		ANTIC		
CP-99-101	TIM	1	CERAMIC	INFOR	TORNRED		ANTIC/MED		
CP-99-102	TIM	1	CERAMIC	INFOR	TORNMIX		ANTIC	TORN MOLT LENT	
CP-99-103	TIM	1	CERAMIC	INFOR	TORNMIX		ANTIC		
CP-99-104	TIM	1	CERAMIC	INFOR	TORNMIX		ANTIC		
CP-99-105	TIM	1	CERAMIC	VORA	TORNRED	OLLA	ANTIC	FINAL ENDERROC	SI
CP-99-106	TIM	1	CERAMIC	INFOR	TORNMIX		ANTIC	FINAL END.- TORN LENT	
CP-99-107	TIM	1	CERAMIC	INFOR	TORNMIX		ANTIC	FINAL ENDERROC	
CP-99-108	TIM	1	CERAMIC	INFOR	TORNRED		ANTIC	FINAL ENDERROC	
CP-99-109	TIM	1	CERAMIC	INFOR	TORNMIX		ANTIC	FINAL ENDERROC	
CP-99-110	TIM	1	CERAMIC	COLL	TORNMIX		ANTIC	FINAL ENDERROC	
CP-99-111	TIM	1	CERAMIC	INFOR		TEGULA	ANTIC	FINAL ENDERROC	
CP-99-112	TIM	1	CERAMIC	INFOR	TORNRED		ANTIC/MED	FINAL ENDERROC	
CP-99-113			LITIC					FINAL ENDERROC	
CP-99-114	TIM	1	CERAMIC	INFOR	TORNRED		ANTIC	FINAL ENDERROC	
CP-99-115	TIM	1	CERAMIC	INFOR	TORNRED		ANTIC/MED	FINAL ENDERROC	
CP-99-116	TIM	1	CERAMIC	INFOR	TORNMIX		ANTIC	FINAL ENDERROC	
CP-99-117	TIM	1	CERAMIC	INFOR	TORNRED		ANTIC/MED	FINAL ENDERROC	
CP-99-118	TIM	1	CERAMIC	INFOR		TEGULA	ANTIC	FINAL ENDERROC	
CP-99-119	TIM	1	CERAMIC	INFOR	TORNMIX		ANTIC	FINAL ENDERROC	
CP-99-120	TIM	1	CERAMIC	VORA		TEGULA	ANTIC	FINAL ENDERROC	SI
CP-99-121	TIM	1	CERAMIC	VORA		TEULA	ANTIC	FINAL ENDERROC	SI
CP-99-122	TIM	1	LITIC	VORA		MOLI	ANTIC	FINAL ENDERROC-BASAL	SI
CP-99-123	TIM	1	LITIC			BLOC	ANTIC	FINAL END. TRAVERTI	
CP-99-124	TIM	1	CERAMIC	INFOR		TEULA	ANTIC	FINAL ENDERROC	
CP-99-125	TIM	1	CERAMIC	INFOR	TORNMIX		ANTIC	FINAL ENDERROC	
CP-99-126	TIM	1	CERAMIC	INFOR	TORNOX		ANTIC	FINAL ENDERROC	
CP-99-127	TIM	1	CERAMIC	INFOR	TORNRED		ANTIC/MED	FINAL ENDERROC	
CP-99-128	TIM	1	CERAMIC	INFOR	TORNRED		ANTIC	FINAL ENDERROC	
CP-99-129	TS	1	CERAMIC	INFOR	TORNOX				
CP-99-130	TS	1	CERAMIC	INFOR	TORNOX				
CP-99-131	TS	1	LITIC				ANTIC		
CP-99-132	TS	1	CERAMIC	INFOR	TORNRED		ANTIC?	PEDRA PER AFILAR	SI
CP-99-133	TS	1	CERAMIC	VORA	TORNMIX	OLLA	ANTIC/MED		
CP-99-134	TS	1	CERAMIC	INFOR	TORNRED BANDES	OLLA	ANTIC		SI
CP-99-135	TS	1	CERAMIC	VORA	TORNMIX	OLLA	ANTIC	ENGANXA AMB 153	SI
CP-99-136	TS	1	CERAMIC	INFOR	TORNRED LINIES IN		ANTIC/MED		SI
CP-99-137	TS	1	CERAMIC	INFOR	TORNRED BANDA		ANTIC/MED		SI
CP-99-138	TS	1	CERAMIC	INFOR	TORNOX		ANTIC		
CP-99-139	TS	1	CERAMIC	INFOR	TORNRED		ANTIC/MED		
CP-99-140	TS	1	CERAMIC	INFOR	TORNRED		ANTIC		
CP-99-141	TS	1	CERAMIC	INFOR	TORNMIX		ANTIC		
CP-99-142	TS	1	CERAMIC	INFOR	TORNOX		ANTIC		
CP-99-143	TS	1	CERAMIC	INFOR	TORNOX		ANTIC		
CP-99-144	TS	1	CERAMIC	INFOR	TORNOX		ANTIC		
CP-99-145	TS	1	CERAMIC	INFOR	TORNRED		ANTIC	TORN MOLT LENT	
CP-99-146	TS	1	LITIC			TAPA	ANTIC	CALCAREA	SI
CP-99-147	TS	1	CERAMIC	INFOR	TORNRED		ANTIC/MED		
CP-99-148	TS	1	CERAMIC	INFOR	TORNRED		ANTIC/MED		
CP-99-149	TS	1	CERAMIC	INFOR	TORNMIX		ANTIC	TORN MOLT LENT	
CP-99-150	TS	1	CERAMIC	INFOR	TORNMIX			TORN MOLT LENT	
CP-99-151	TS	1	CERAMIC	INFOR	TORNRED		ANTIC		
CP-99-152	TS	1	CERAMIC	INFOR	TORNRED		ANTIC		
CP-99-153	TS	1	CERAMIC	VORA	TORNMIX	OLLA	ANTIC	ENGANXA AMB 135	SI
CP-99-154	TI	1	CERAMIC	INFOR		DOLIUM	ANTIC		
CP-99-155	TI	1	CERAMIC	VORA	TORNRED		ANTIC		SI
CP-99-156	TI	1	CERAMIC	INFOR	TORNMIX		ANTIC		
CP-99-157	TI	1	CERAMIC	INFOR	TORNMIX		ANTIC		
CP-99-158	TI	1	CERAMIC			VIDRIAT FUSAIOLA	MOD/CONTEM		SI
CP-99-159	TI	S	CERAMIC	INFOR	TORNOX		ANTIC		

CP-99-160	TI	1	LITIC	INFOR		MOLI	ANTIC	BASALT	
CP-99-161	TI	1	CERAMIC	INFOR	TORNRED		ANTIC		
CP-99-162	TI	1	CERAMIC	INFOR		TEGULA?	ANTIC		
CP-99-163	TI	1	CERAMIC	INFOR	TORNRED		ANTIC		
CP-99-164	TI	1	LITIC				ANTIC	TRAVERTI	
CP-99-165	TI	1	CERAMIC			TEGULA?	ANTIC		
CP-99-166	TI	1	CERAMIC	VORA	TORNRED	PLAT/TAPA	ANTIC/MED		SI
CP-99-167	TI	1	CERAMIC	INFOR		TEGULA	ANTIC		
CP-99-168	TI	1	CERAMIC	INFOR	TORNMIX	BANDES	ANTIC		SI
CP-99-169	TI	1	CERAMIC	INFOR		TEGULA?	ANTIC		
CP-99-170	TI	1	CERAMIC	INFOR	TORNMIX		ANTIC		
CP-99-171	TI	1	CERAMIC	INFOR	TORNRED		ANTIC/MED		
CP-99-172	TI	1	CERAMIC	INFOR	TORNNOX		ANTIC	FINAL ENDERROC	
CP-99-173	TI	1	CERAMIC	INFOR	TORNRED		ANTIC/MED	FINAL ENDERROC	
CP-99-174	TI	1	LITIC					FINAL ENDERROC	
CP-99-175	TI	1	VIDRE	TIJA		COPA/VAS?	ANTIC?	FINAL ENDERROC	SI
CP-99-176	TI	1	CERAMIC	INFOR	TORNRED		ANTIC/MED	FINAL ENDERROC	
CP-99-177	TI	1	CERAMIC	INFOR	TORNMIX		ANTIC	FINAL ENDERROC	
CP-99-178	TI	1	CERAMIC	INFOR	TORNNOX		ANTIC	FINAL ENDERROC	
CP-99-179	TI	1	CERAMIC	INFOR	TORNNOX		ANTIC	FINAL ENDERROC	
CP-99-180	TS	1	CERAMIC	BASE	TORNMIX		ANTIC	FINAL ENDERROC	SI
CP-99-181	TS	1	CERAMIC	INFOR	TORNMIX		ANTIC	FINAL ENDERROC	
CP-99-182	TS	1	CERAMIC	BASE	TORNMIX		ANTIC	FINAL ENDERROC	SI
CP-99-183	TS	1	CERAMIC	INFOR	TORNMIX		ANTIC	FINAL ENDERROC	
CP-99-184	TS	1	CERAMIC	INFOR	TORNMIX		ANTIC	FINAL ENDERROC	
CP-99-185	TIM	1	CERAMIC	INFOR	TORNMIX		ANTIC	FINAL ENDERROC	
CP-99-186	TIM	1	CERAMIC	VORA		TEGULA	ANTIC	FINAL ENDERROC	SI
CP-99-187	TIM	1	CERAMIC	BASE	TORNRED		ANTIC	FINAL ENDERROC	SI
CP-99-188	TIM	1	CERAMIC	INFOR	TORNNOX		ANTIC	FINAL ENDERROC	
CP-99-189	TIM	1	CERAMIC	INFOR	TORNRED	INCISA	ANTIC	FINAL ENDERROC	SI
CP-99-190	TIM	1	CERAMIC	INFOR	TORNMIX		ANTIC	FINAL ENDERROC	
CP-99-191	TIM	1	CERAMIC	BASE	TORNMIX		ANTIC	FINAL ENDERROC	SI
CP-99-192	TIM	1	CERAMIC	INFOR	TORNRED		ANTIC	FINAL ENDERROC	
CP-99-193	TIM	1	CERAMIC	INFOR	TORNRED		ANTIC	FINAL ENDERROC	
CP-99-194	TIM	1	CERAMIC	BASE	TORNRED		ANTIC	FINAL ENDERROC	SI
CP-99-195	TIM	1	OS	DIAFI		FAUNA		FINAL ENDERROC	
CP-99-196	TIM	1	OS	DIAFI		FAUNA		FINAL ENDERROC	
CP-99-197	TIM	1	CERAMIC	INFOR	TORNRED		ANTIC/MED	FINAL ENDERROC	
CP-99-198	TIM	1	CERAMIC	INFOR	TORNMIX		ANTIC	FINAL ENDERROC	
CP-99-199	TIM	1	CERAMIC	BASE	TORNRED		ANTIC	FINAL ENDERROC	SI
CP-99-200	TIM	1	CERAMIC	INFOR	TORNRED		ANTIC	FINAL ENDERROC	
CP-99-201	TIM	1	CERAMIC	INFOR				FINAL ENDERROC	
CP-99-202	TIM	1	CERAMIC	INFOR	TORNMIX		ANTIC	FINAL ENDERROC	
CP-99-203	TIM	1	CERAMIC	INFOR	TORNMIX		ANTIC	FINAL ENDERROC	
CP-99-204	TIM	1	CERAMIC	INFOR	TORNRED		ANTIC	FINAL ENDERROC	
CP-99-205	TIM	1	CERAMIC	INFOR	TORNMIX		ANTIC	FINAL ENDERROC	
CP-99-206	TIM	1	CERAMIC	INFOR	TORNMIX		ANTIC	FINAL ENDERROC	
CP-99-207	TIM	1	CERAMIC	INFOR	TORNRED		ANTIC	FINAL ENDERROC	
CP-99-208	TIM	1	OS	EPIFI		FAUNA		FINAL ENDERROC	
CP-99-209	TI	1	CERAMIC	VORA	TORNRED		ANTIC/MED	FINAL ENDERROC	SI
CP-99-210	TI	1	CERAMIC	INFOR	TORNRED		ANTIC	FINAL ENDERROC	
CP-99-211	TI	1	CERAMIC	INFOR	TORNNOX		ANTIC	FINAL ENDERROC	
CP-99-212	TI	1	CERAMIC	INFOR	TORNRED		ANTIC	FINAL ENDERROC	
CP-99-213	TI	1	CERAMIC	INFOR	TORNRED		ANTIC	FINAL ENDERROC	
CP-99-215	TI	1	CERAMIC	INFOR	OX			FINAL ENDERROC	
CP-99-216	TI	1	CERAMIC	INFOR	TORNRED		ANTIC	FINAL ENDERROC	
CP-99-217	TI	1	OS	DIAFI		FAUNA		FINAL ENDERROC-CREMAT	
CP-99-218	TIÇ	1	OS	DIAFI		FAUNA		FINAL ENDERROC-CREMAT	
CP-99-219	TI	1	FERRO	PUNTA		FLETXA?	ANTIC	FINAL ENDERROC	SI
CP-99-220	TI	1	CERAMIC	INFOR	TORNNOX		ANTIC	FINAL ENDERROC	
CP-99-221	TI	1	CERAMIC	INFOR	TORNRED		ANTIC	FINAL ENDERROC	
CP-99-222	TIM	1	CERAMIC	INFOR	TORNRED		ANTIC	FINAL ENDERROC	
CP-99-223	TIM	1	CERAMIC	INFOR	TORNMIX		ANTIC	FINAL ENDERROC	
CP-99-224	TIM	1	CERAMIC	VORA	TORNMIX		ANTIC	FINAL END. ENGANX 234	SI
CP-99-225	TIM	1	CERAMIC	INFOR	TORNNOX		ANTIC	FINAL ENDERROC	
CP-99-226	TIM	1	CERAMIC	INFOR	TORNRED		ANTIC	FINAL ENDERROC	
CP-99-227	TIM	1	CERAMIC	INFOR	TORNMIX		ANTIC	FINAL ENDERROC	
CP-99-228	TIM	1	CERAMIC	BASE	TORNMIX		ANTIC	FINAL ENDERROC	SI
CP-99-229	TIM	1	CERAMIC	INFOR	TORNNOX		ANTIC	FINAL ENDERROC	
CP-99-230	TIM	1	CERAMIC	INFOR	TORNRED		ANTIC	FINAL ENDERROC	
CP-99-231	TIM	1	CERAMIC	VORA	TORNMIX		ANTIC	FINAL ENDERROC	SI
CP-99-232	TIM	1	CERAMIC	INFOR	TORNMIX		ANTIC	FI END. ENGANX 241-42	
CP-99-233	TIM	1	CERAMIC	INFOR	TORNMIX		ANTIC	FINAL ENDERROC	
CP-99-234	TIM	1	CERAMIC	VORA	TORNMIX		ANTIC	FINAL END. ENGANX 224	SI
CP-99-235	TIM	1	CERAMIC	INFOR	TORNMIX		ANTIC	FINAL ENDERROC	
CP-99-236	TIM	1	CERAMIC	INFOR	TORNMIX		ANTIC	FINAL ENDERROC	
CP-99-237	TIM	1	CERAMIC	INFOR	TORNNOX		ANTIC	FINAL ENDERROC	
CP-99-238	TIM	1	CERAMIC	INFOR	TORNRED		ANTIC	FINAL ENDERROC	
CP-99-239	TIM	1	CERAMIC	INFOR	TORNRED		ANTIC	FINAL ENDERROC	
CP-99-240	TIM	1	CERAMIC	INFOR	TORNMIX		ANTIC	FINAL ENDERROC	

CP-99-241	TIM	1	CERAMIC	INFOR	TORNMIX		ANTIC	FI END. ENGANXA 242	
CP-99-242	TIM	1	CERAMIC	INFOR	TORNMIX		ANTIC	FI END. ENGANXA 241	
CP-99-243	TIM	1	LITIC	INFOR		MOLI	ANTIC	FINAL ENDERROC BASALT	
CP-99-244	TIM	1	CERAMIC	INFOR		TEGULA	ANTIC	FINAL ENDERROC	
CP-99-245	TIM	1	CERAMIC	INFOR		TEGULA	ANTIC	FINAL ENDERROC	
CP-99-246	TIM	1	CERAMIC	INFOR		TEULA	ANTIC	FINAL ENDERROC	
CP-99-247	TIM	1	LITIC			MOLI DE MA	ANTIC	FINAL END. CONGLOMERAT	
CP-99-248	TIM	1B	FERRO	CLAU		CLAU	ANTIC?		SI
CP-99-249	TIM	1B	CERAMIC	INFOR		TEULA	ANTIC		
CP-99-250	TIM	1B	CERAMIC	INFOR	TORNRED		ANTIC/MED		
CP-99-251	TIM	1B	CERAMIC	VORA	TORNRED	OLLA	ANTIC		SI
CP-99-252	TIM	1B	CERAMIC	INFOR	TORNRED BANDA		ANTIC		
CP-99-253	TIM	1B	CERAMIC	INFOR	TORNRED BANDA		ANTIC		
CP-99-254	TIM	1B	CERAMIC	INFOR	TORNRED		ANTIC		
CP-99-255	TIM	1B	CERAMIC	INFOR	TORNMIX ENGALBA?		ANTIC		
CP-99-256	TIM	1B	CERAMIC	INFOR	TORNMIX ENGALBA?		ANTIC		
CP-99-257	TIM	1B	CERAMIC	INFOR	TORNMIX		ANTIC		
CP-99-258	TIM	1B	CERAMIC	INFOR	TORNRED		ANTIC		
CP-99-259	TIM	1B	OS	EPIFI		FAUNA	ANTIC		
CP-99-260	TIM	1B	OS	DIAFI		FAUNA	ANTIC		
CP-99-261	TIM	2B	CERAMIC	INFOR	TORNRED		ANTIC	ULTIMA RASCADA	
CP-99-262	TIM	2B	CERAMIC	INFOR	TORNRED		ANTIC	ULT. RAS. ENGANXA 266	
CP-99-263	TIM	2B	CERAMIC	INFOR	TORNRED		ANTIC	ULTIMA RASCADA	
CP-99-264	TIM	2B	CERAMIC	INFOR	TORNRED		ANTIC	ENGANXA 268-269	
CP-99-265	TIM	2B	CERAMIC	INFOR	TORNRED		ANTIC	ULTIMA RASCADA	
CP-99-266	TIM	2B	CERAMIC	INFOR	TORNRED		ANTIC	ULT. RAS. ENGANXA 262	
CP-99-267	TIM	2B	CERAMIC	INFOR	TORNRED		ANTIC	ULTIMA RASCADA	
CP-99-268	TIM	2B	CERAMIC	INFOR	TORNRED		ANTIC	ENGANXA 264, 269	
CP-99-269	TIM	2B	CERAMIC	INFOR	TORNRED		ANTIC	ENGANXA 264, 268	
CP-99-270	TIM	2B	CERAMIC	INFOR	TORNRED		ANTIC	ULTIMA RASCADA	
CP-99-271	TIM	2B	CERAMIC	INFOR	TORNRED		ANTIC	ULTIMA RASCADA	
CP-99-272	TIM	2B	CERAMIC	INFOR	TORNRED		ANTIC	ULTIMA RASCADA	
CP-99-273	TIM	2B	CERAMIC	INFOR	TORNRED		ANTIC	ULTIMA RASCADA	
CP-99-274	TIM	2B	CERAMIC	INFOR	TORNRED		ANTIC	ULTIMA RASCADA	
CP-99-275	TIM	2B	CERAMIC	INFOR		TEGULA	ANTIC		
CP-99-276	TIM	2B	CERAMIC	INFOR		TEGULA	ANTIC		
CP-99-277	TIM	2B	OS	EPIFI		FAUNA	ANTIC		
CP-99-278	TIM	2B	CERAMIC	VORA	TORNRED	CASSOLA	ANTIC		SI
CP-99-279	TIM	2B	CERAMIC	INFOR	TORNOX		ANTIC		
CP-99-280	TIM	2B	CERAMIC	INFOR	TORNMIX		ANTIC		
CP-99-281	TIM	2B	CERAMIC	INFOR	TORNRED		ANTIC		
CP-99-282	TIM	2B	CERAMIC	INFOR	TORNOX ENGALBA		ANTIC	TSC?	
CP-99-283	TIM	2B	CERAMIC	INFOR	TORNRED		ANTIC		
CP-99-284	TIM	2B	CERAMIC	INFOR	TORNRED		ANTIC		
CP-99-285	TIM	2B	CERAMIC	INFOR	TORNRED		ANTIC		
CP-99-286	TIM	2B	CERAMIC	INFOR		TEGULA?	ANTIC		
CP-99-287	TIM	2B	CERAMIC	INFOR	TORNRED		ANTIC		
CP-99-288	TIM	2B	OS	DIAFI		FAUNA	ANTIC		
CP-99-289	TIM	2B	CERAMIC	INFOR	TORNRED		ANTIC		
CP-99-290	TIM	2B	CERAMIC	INFOR	TORNMIX		ANTIC		
CP-99-291	TIM	2B	CERAMIC	INFOR	TORNMIX		ANTIC		
CP-99-292	TIM	2B	CERAMIC	INFOR	TORNRED		ANTIC		
CP-99-293	TIM	2B	CERAMIC	INFOR	TORNRED		ANTIC		
CP-99-294	TIM	2B	CERAMIC	INFOR	TORNRED		ANTIC		
CP-99-295	TIM	2B	OS	DIAFI		FAUNA	ANTIC		
CP-99-296	TIM	2B	CERAMIC	INFOR	TORNRED		ANTIC		
CP-99-297	TIM	2B	VIDRE	INFOR			ANTIC		
CP-99-298	TIM	2B	CERAMIC	INFOR	TORNRED		ANTIC		
CP-99-299	TIM	2B	CERAMIC	INFOR	TORNRED		ANTIC		
CP-99-300	TIM	2B	OS	DIAFI		FAUNA	ANTIC		
CP-99-301	TIM	2B	CERAMIC	INFOR	TORNRED		ANTIC		
CP-99-302	TIM	2B	OS	DIAFI		FAUNA	ANTIC		
CP-99-303	TIM	2B	VIDRE	INFOR			ANTIC		
CP-99-304	TIM	2B	FERRO	FULLA		UTIL?	ANTIC		SI
CP-99-305	TIM	2B	FERRO	CLAU		CLAU	ANTIC		SI
CP-99-306	TIM	2B	CERAMIC	INFOR	TORNRED		ANTIC	SOBRE LA LLAR DE FOC	
CP-99-307	TIM	2B	CERAMIC	INFOR	TORNRED		ANTIC	SOBRE LA LLAR DE FOC	
CP-99-308	TI	2							
CP-99-309	TI	2	CERAMIC	INFOR		TEGULA	ANTIC		
CP-99-310	TI	2	CERAMIC	VORA		TEGULA	ANTIC		SI
CP-99-311	TI	2	CERAMIC	INFOR		TEGULA	ANTIC		
CP-99-312	TI	2	CERAMIC	NANSA			ANTIC	TIPUS CINTA	SI
CP-99-313	TI	2	CERAMIC	INFOR	TORNRED		ANTIC		
CP-99-314	TI	2	LITIC	INFOR		MOLI	ANTIC	BASALT	
CP-99-315	TI	2	CERAMIC	INFOR					
CP-99-316	TI	2	CERAMIC	INFOR	TORNOX		ANTIC		
CP-99-317	TI	2	CERAMIC	INFOR	TORNMIX		ANTIC		
CP-99-318	TI	2	CERAMIC	INFOR		TEGULA	ANTIC		
CP-99-319	TI	2	CERAMIC						
CP-99-320	TI	2	CERAMIC	BASE	TORNRED		ANTIC	ENGANXA AMB 321	SI

CP-99-321	TI	2	CERAMIC	BASE	TORNRED		ANTIC	ENGANXA AMB 320	SI
CP-99-322	TI	2	CERAMIC	INFOR	TORNOX		ANTIC	ENGANXA AMB 323	
CP-99-323	TI	2	CERAMIC	INFOR	TORNOX		ANTIC	ENGANXA AMB 322	
CP-99-324	TI	2	LITIC						
CP-99-325	TI	2	CERAMIC	INFOR	TORNMIX		ANTIC		
CP-99-326	TI	2	CERAMIC	INFOR	TORNMIX		ANTIC	TORN MOLT LENT	
CP-99-327	TI	2	CERAMIC	INFOR	TORNOX		ANTIC		
CP-99-328	TI	2	LITIC						
CP-99-329	TI	2	LITIC						
CP-99-330	TIM	2	OS	DIAFI		FAUNA			
CP-99-331	TIM	2	CERAMIC	INFOR	TORNRED	LIN.INCIS	ANTIC		
CP-99-332	TIM	2	CERAMIC	INFOR	TORNRED		ANTIC		
CP-99-333	TIM	2	CERAMIC	VORA	TORNRED		ANTIC		SI
CP-99-334	TIM	2	CERAMIC	VORA	TORNRED	OLLA GERRA?	ANTIC	ENGANXA 493,534,547	SI
CP-99-335	TIM	2	CERAMIC	INFOR	TORNRED		ANTIC		
CP-99-336	TIM	2	CERAMIC	INFOR	TORNMIX		ANTIC		
CP-99-337	TIM	2	CERAMIC	INFOR	TORNMIX		ANTIC	TORN MOLT LENT	
CP-99-338	TIM	2	CERAMIC	INFOR	TORNMIX		ANTIC		
CP-99-339	TIM	2	CERAMIC	INFOR	TORNRED	LIN.INCIS	ANTIC		SI
CP-99-340	TIM	2	CERAMIC	INFOR	TORNMIX		ANTIC		
CP-99-341	TIM	2	CERAMIC	BASE	TORNRED		ANTIC		SI
CP-99-342	TIM	2	CERAMIC	INFOR	TORNMIX		ANTIC		
CP-99-343	TIM	2	CERAMIC	VORA	TORNRED		ANTIC		SI
CP-99-344	TIM	2	CERAMIC	INFOR	TORNRED		ANTIC		
CP-99-345	TIM	2	CERAMIC	INFOR	TORNMIX		ANTIC		
CP-99-346	TIM	2	CERAMIC	INFOR	TORNRED		ANTIC		
CP-99-347	TIM	2	CERAMIC	INFOR	TORNRED		ANTIC		
CP-99-348	TIM	2	CERAMIC	INFOR	TORNRED		ANTIC		
CP-99-349	TIM	2	CERAMIC	BASE	TORNMIX		ANTIC	BASE PLANA	SI
CP-99-350	TIM	2	CERAMIC	INFOR	TORNRED		ANTIC		
CP-99-351	TIM	2	CERAMIC	INFOR	TORNMIX		ANTIC		
CP-99-352	TIM	2	CERAMIC	INFOR	TORNRED		ANTIC		
CP-99-353	TIM	2	CERAMIC	INFOR	TORNMIX		ANTIC		
CP-99-354	TIM	2	CERAMIC	INFOR	TORNMIX		ANTIC	TORN MOLT LENT	
CP-99-355	TIM	2	CERAMIC	INFOR	TORNMIX		ANTIC		
CP-99-356	TIM	2	CERAMIC	INFOR	TORNMIX		ANTIC		
CP-99-357	TIM	2	CERAMIC	INFOR	TORNRED		ANTIC		
CP-99-358	TIM	2	CERAMIC	INFOR	TORNRED		ANTIC	TORN MOLT LENT	
CP-99-359	TIM	2	CERAMIC	INFOR	TORNMIX		ANTIC		
CP-99-360	TIM	2	CERAMIC	INFOR	TORNMIX		ANTIC	TORN MOLT LENT	
CP-99-361	TIM	2	CERAMIC	INFOR	TORNRED		ANTIC		
CP-99-362	TIM	2	CERAMIC	INFOR	TORNRED		ANTIC		
CP-99-363	TIM	2	CERAMIC	INFOR	TORNMIX		ANTIC		
CP-99-364	TIM	2	CERAMIC	INFOR	TORNRED		ANTIC		
CP-99-365	TIM	2	CERAMIC	INFOR	TORNMIX	LIN.INCIS	ANTIC		SI
CP-99-366	TIM	2	CERAMIC	INFOR	TORNRED		ANTIC		
CP-99-367	TIM	2	CERAMIC	INFOR	TORNRED		ANTIC		
CP-99-368	TIM	2	CERAMIC	INFOR	TORNMIX		ANTIC		
CP-99-369	TIM	2	CERAMIC	VORA	TORNRED	OLLA	ANTIC		SI
CP-99-370	TIM	2	CERAMIC	INFOR	TORNRED		ANTIC		
CP-99-371	TIM	2	CERAMIC	INFOR	TORNRED		ANTIC		
CP-99-372	TIM	2	CERAMIC	INFOR	TORNMIX		ANTIC		
CP-99-373	TIM	2	CERAMIC	COLL	TORNRED		ANTIC		
CP-99-374	TIM	2	CERAMIC	INFOR	TORNRED		ANTIC		
CP-99-375	TIM	2	CERAMIC	INFOR			ANTIC		
CP-99-376	TIM	2	CERAMIC	INFOR	TORNRED		ANTIC		
CP-99-377	TIM	2	CERAMIC	INFOR	TORNMIX		ANTIC		
CP-99-378	TIM	2	CERAMIC	INFOR	TORNMIX		ANTIC		
CP-99-379	TIM	2	CERAMIC	INFOR	TRONMIX				
CP-99-380	TIM	2	CERAMIC	INFOR	TORNMIX		ANTIC		
CP-99-381	TIM	2	CERAMIC	INFOR	TORNRED		ANTIC		
CP-99-382	TIM	2	CERAMIC	INFOR	TORNRED		ANTIC		
CP-99-383	TIM	2	CERAMIC	INFOR	TORNRED		ANTIC		
CP-99-384	TIM	2	CERAMIC	INFOR	TORNMIX		ANTIC		
CP-99-385	TIM	2	CERAMIC	INFOR	TORNMIX		ANTIC		
CP-99-386	TIM	2	CERAMIC	INFOR	TORNRED				
CP-99-387	TIM	2	CERAMIC	INFOR	TORNRED		ANTIC		
CP-99-388	TIM	2	CERAMIC	INFOR	TORNMIX		ANTIC		
CP-99-389	TIM	2	CERAMIC	INFOR	TORNRED		ANTIC		
CP-99-390	TIM	2	CERAMIC	INFOR	TORNMIX		ANTIC		
CP-99-391	TIM	2	CERAMIC	INFOR	TORNRED		ANTIC		
CP-99-392	TIM	2	CERAMIC	INFOR	TORNMIX		ANTIC		
CP-99-393	TIM	2	CERAMIC	INFOR	TORNRED		ANTIC		
CP-99-394	TIM	2	CERAMIC	BASE	TORNRED		ANTIC	TORN MOLT LENT	
CP-99-395	TIM	2	CERAMIC	INFOR	TORNMIX		ANTIC		
CP-99-396	TIM	2	CERAMIC	INFOR	TORNRED		ANTIC		
CP-99-397	TIM	2	CERAMIC	VORA	TORNRED	OLLA	ANTIC		SI
CP-99-398	TIM	2	CERAMIC	INFOR	TORNMIX		ANTIC		
CP-99-399	TIM	2	CERAMIC	INFOR	TORNRED		ANTIC		
CP-99-400	TIM	2	CERAMIC	INFOR	TORNRED		ANTIC		

CP-99-401	TIM	2	OS	DENT		FAUNA		QUEIXAL	
CP-99-402	TIM	2	OS	DENT		FAUNA		QUEIXAL	
CP-99-403	TIM	2	CERAMIC	INFOR	TORNRED		ANTIC		
CP-99-404	TIM	2	CERAMIC	INFOR	TORNRED		ANTIC		
CP-99-405	TIM	2	CERAMIC	INFOR	TORNRED		ANTIC		
CP-99-406	TIM	2	CERAMIC	INFOR	TORNRED		ANTIC		
CP-99-407	TIM	2	CERAMIC	INFOR	TORNRED		ANTIC		
CP-99-408	TIM	2	CERAMIC	INFOR	TORNRED		ANTIC		
CP-99-409	TIM	2	CERAMIC	INFOR	TORNRED		ANTIC		
CP-99-410	TI	2	CERAMIC	VORA		TEGULA	ANTIC		
CP-99-411	TI	2	CERAMIC	INFOR		IMBEX	ANTIC		
CP-99-412	TI	2	CERAMIC	INFOR	TORNRED		ANTIC		
CP-99-413	TI	2	CERAMIC	INFOR	TORNRED		ANTIC		
CP-99-414	TI	2	CERAMIC	INFOR	TORNRED		ANTIC		
CP-99-415	TI	2	CERAMIC	INFOR	TORNRED	LINIAINCI	ANTIC		
CP-99-416	TI	2	CERAMIC	INFOR	TORNRED		ANTIC		
CP-99-417	TI	2	CERAMIC	COLL	TORNRED		ANTIC	ENGANXA AMB 418	
CP-99-418	TI	2	CERAMIC	COLL	TORNRED		ANTIC	ENGANXA AMB 417	
CP-99-419	TI	2	CERAMIC	VORA	TORNRED	OLLA	ANTIC	SI	
CP-99-420	TI	2	CERAMIC	INFOR	TORNRED		ANTIC		
CP-99-421	TI	2	CERAMIC	INFOR	TORNRED		ANTIC		
CP-99-422	TI	2	CERAMIC	INFOR	TORNRED		ANTIC		
CP-99-423	TI	2	CERAMIC	VORA		IMBEX	ANTIC		
CP-99-424	TI	2	CERAMIC	INFOR	TORNRED	LIN.INCIS	ANTIC		
CP-99-425	TI	2	CERAMIC	INFOR		TEGULA	ANTIC		
CP-99-426	TI	2	CERAMIC	INFOR		IMBEX	ANTIC		
CP-99-427	TI	2	CERAMIC	INFOR		TEGULA?	ANTIC		
CP-99-428	TI	2	CERAMIC	INFOR		TEGULA?	ANTIC		
CP-99-429	TI	2	CERAMIC	INFOR	TORNRED		ANTIC		
CP-99-430	TI	2	CERAMIC	INFOR		TEGULA?	ANTIC		
CP-99-431	TI	2	CERAMIC	INFOR	TORNRED		ANTIC		
CP-99-432	TI	2	CERAMIC	INFOR		TEGULA?	ANTIC		
CP-99-433	TI	2	CERAMIC	INFOR	TORNRED		ANTIC		
CP-99-434	TI	2	CERAMIC	INFOR	TORNRED		ANTIC		
CP-99-435	TI	2	CERAMIC	INFOR	TORNRED		ANTIC		
CP-99-436	TI	2	CERAMIC	INFOR	TORNRED		ANTIC		
CP-99-437	TS	2	CERAMIC	INFOR	TORNRED		ANTIC		
CP-99-438	TS	2	CERAMIC	INFOR	TORNRED		ANTIC		
CP-99-439	TS	2	CERAMIC	INFOR	TORNRED	ENGALBA	AMFORA?	ANTIC	ENGALBA GROGA
CP-99-440	TS	2	CERAMIC	INFOR	TORNRED		ANTIC		
CP-99-441	TS	2	CERAMIC	INFOR	TORNRED		ANTIC		
CP-99-442	TS	2	CERAMIC	BASE	TORNRED		ANTIC	SI	
CP-99-443	TS	2	CERAMIC	INFOR	TORNRED		ANTIC		
CP-99-444	TS	2	CERAMIC	INFOR	TORNRED		ANTIC		
CP-99-445	TS	2	CERAMIC	INFOR	TORNRED		ANTIC		
CP-99-446	TS	2	CERAMIC	INFOR	TORNRED		ANTIC		
CP-99-447	TS	2	CERAMIC	INFOR	TORNRED		ANTIC		
CP-99-448	TS	2	CERAMIC	INFOR	TORNRED		ANTIC		
CP-99-449	TS	2	CERAMIC	INFOR	TORNRED		ANTIC		
CP-99-450	TS	2	CERAMIC	INFOR	TORNRED		ANTIC		
CP-99-451	TS	2	CERAMIC	INFOR	TORNRED		ANTIC		
CP-99-452	TS	2	CERAMIC	INFOR	TORNRED		ANTIC		
CP-99-453	TS	2	OS	DIAMI		FAUNA			
CP-99-454	TS	2	CERAMIC	INFOR	TORNRED		ANTIC		
CP-99-455	TS	2	CERAMIC	INFOR	TORNRED		ANTIC		
CP-99-456	TS	2	CERAMIC	INFOR	TORNRED		ANTIC		
CP-99-457	TIM	2B	CERAMIC	VORA	TORNRED	GERRA?	ANTIC	SI	
CP-99-458	TIM	2B	CERAMIC	INFOR	TORNRED	LIN.INCIS	ANTIC		
CP-99-459	TIM	2B	CERAMIC	INFOR	TORNRED	LIN.INCIS	ANTIC	SI	
CP-99-460	TIM	2B	CERAMIC	INFOR	TORNRED		ANTIC		
CP-99-461	TIM	2B	CERAMIC	INFOR	TORNRED		ANTIC		
CP-99-462	TIM	2B	CERAMIC	INFOR	TORNRED		ANTIC		
CP-99-463	TIM	2B	CERAMIC	INFOR	TORNRED		ANTIC		
CP-99-464	TIM	2B	CERAMIC	INFOR	TORNRED		ANTIC	ENGANXA AMB 465	
CP-99-465	TIM	2B	CERAMIC	INFOR	TORNRED		ANTIC	ENGANXA AMB 464	
CP-99-466	TIM	2B	CERAMIC	INFOR	TORNRED		ANTIC		
CP-99-467	TIM	2B	CERAMIC	INFOR	TORNRED		ANTIC		
CP-99-468	TIM	2B	CERAMIC	INFOR	TORNRED		ANTIC		
CP-99-469	TIM	2B	CERAMIC	INFOR	TORNRED		ANTIC		
CP-99-470	TIM	2B	CERAMIC	INFOR	TORNRED		ANTIC		
CP-99-471	TIM	2B	CERAMIC	INFOR	TORNRED		ANTIC		
CP-99-472	TIM	2B	CERAMIC	INFOR	TORNRED		ANTIC	ENGANXA 473,476,477	
CP-99-473	TIM	2B	CERAMIC	INFOR	TORNRED		ANTIC	ENGANXA 472,476,477	
CP-99-474	TIM	2B	CERAMIC	INFOR	TORNRED		ANTIC		
CP-99-475	TIM	2B	CERAMIC	INFOR	TORNRED		ANTIC		
CP-99-476	TIM	2B	CERAMIC	INFOR	TORNRED		ANTIC	ENGANXA 472,473,477	
CP-99-477	TIM	2B	CERAMIC	INFOR	TORNRED	ANTIC	ANTIC	ENGANXA 472,473,476	
CP-99-478	TIM	2B	CERAMIC	INFOR	TORNRED	BRUNYIT	ANTIC	ENGANXA AMB 479	
CP-99-479	TIM	2B	CERAMIC	INFOR	TORNRED		ANTIC	ENGANXA AMB 478	
CP-99-480	TIM	2B	CERAMIC	INFOR	TORNRED		ANTIC		

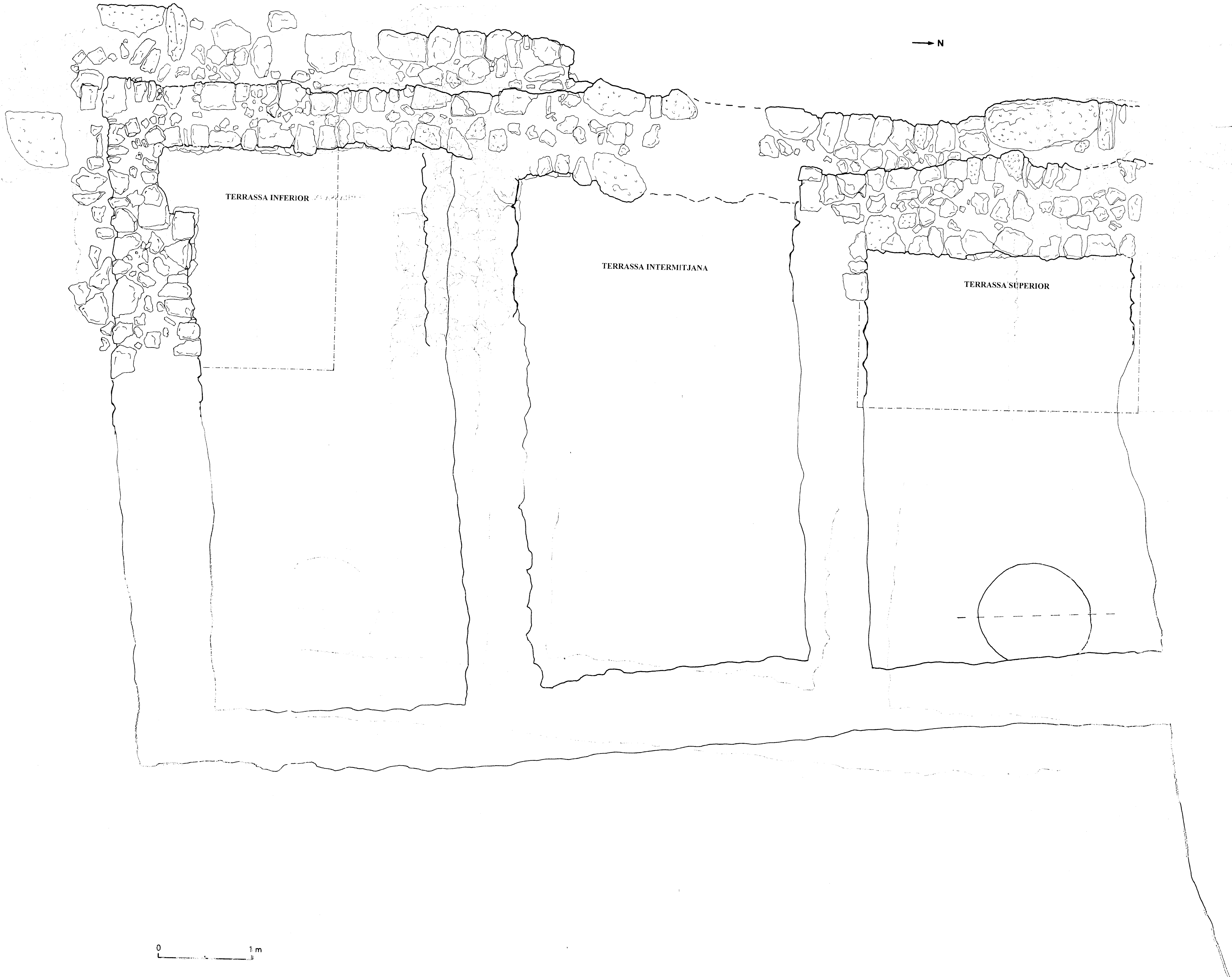
CP-99-481	TIM	2B	CERAMIC	INFOR	TORN	MIX			ANTIC	
CP-99-482	TIM	2B	CERAMIC	INFOR	TORN	R			ANTIC	
CP-99-483	TIM	2B	CERAMIC	INFOR	TORN	MIX			ANTIC	
CP-99-484	TIM	2B	CERAMIC	INFOR	TORN	MIX			ANTIC	
CP-99-485	TIM	2B	CERAMIC	INFOR	TORN	MIX			ANTIC	ENGANXA AMB 486,489
CP-99-486	TIM	2B	CERAMIC	INFOR	TORN	R			ANTIC	ENGANXA AMB 485,489
CP-99-487	TIM	2B	CERAMIC	INFOR	TORN	MIX			ANTIC	
CP-99-488	TIM	2B	CERAMIC	INFOR	TORN	R			ANTIC	
CP-99-489	TIM	2B	CERAMIC	INFOR	TORN	R			ANTIC	ENGANXA AMB 485,486
CP-99-490	TS	2	CERAMIC	INFOR	TORN	MIX			ANTIC	SOBRE TERRA NATURAL
CP-99-491	TS	2	CERAMIC	INFOR	TORN	MIX			ANTIC	SOBRE TERRA NATURAL
CP-99-492	TS	2	CERAMIC	INFOR	TORN	MIX			ANTIC	SOBRE TERRA NATURAL
CP-99-493	TS	2	CERAMIC	VORA	TORN	R		GERRA?	ANTIC	ENGANXA 334,534,547 SI
CP-99-494	TS	2	CERAMIC	INFOR	TORN	MIX			ANTIC	
CP-99-495	TS	2	CERAMIC	VORA	TORN	MIX	ESTRIES	TAPA	ANTIC	SOBRE TERRA NATURAL SI
CP-99-496	TS	2	CERAMIC	VORA	TORN	MIX	LIN.INCIS	OLLA	ANTIC	SOBRE TERRA NATURAL SI
CP-99-497	TS	2	CERAMIC	INFOR	TORN	MIX			ANTIC	SOBRE TERRA NATURAL
CP-99-498	TS	2	CERAMIC	VORA	TORN	R		OLLA	ANTIC	SOBRE TERRA NATURAL SI
CP-99-499	TS	2	CERAMIC	INFOR	TORN	MIX			ANTIC	SOBRE TERRA NATURAL
CP-99-500	TS	2	CERAMIC	VORA	TORN	MIX		OLLA	ANTIC	SOBRE TERRA NATURAL SI
CP-99-501	TS	2	CERAMIC	INFOR	TORN	MIX			ANTIC	SOBRE TERRA NATURAL
CP-99-502	TS	2	CERAMIC	INFOR	TORN	R			ANTIC	
CP-99-503	TS	2	CERAMIC	INFOR	TORN	R			ANTIC	SOBRE TERRA NATURAL
CP-99-504	TS	2	CERAMIC	BASE?	TORN	MIX			ANTIC	SOBRE TERRA NATURAL
CP-99-505	TS	S	CERAMIC	INFOR	TORN	MIX			ANTIC	
CP-99-506	TS	2	CERAMIC	INFOR	TORN	MIX			ANTIC	
CP-99-507	TS	2	CERAMIC	INFOR	TORN	MIX			ANTIC	ENGANXA AMB 513, 521
CP-99-508	TS	2	CERAMIC	INFOR	TORN	R			ANTIC	
CP-99-509	TS	2	CERAMIC	VORA	TORN	R			ANTIC	SI
CP-99-510	TS	2	CERAMIC	INFOR	TORN	MIX			ANTIC	
CP-99-511	TS	2	CERAMIC	INFOR	TORN	MIX			ANTIC	
CP-99-512	TS	2	CERAMIC	INFOR	TORN	MIX			ANTIC	
CP-99-513	TS	2	CERAMIC	INFOR	TORN	MIX			ANTIC	ENGANXA AMB 507, 521
CP-99-514	TS	2	CERAMIC	INFOR	TORN	MIX			ANTIC	
CP-99-515	TS	2	CERAMIC	INFOR	TORN	MIX			ANTIC	
CP-99-516	TS	2	CERAMIC	VORA	TORN	R			ANTIC	SI
CP-99-517	TS	2	CERAMIC	INFOR	TORN	MIX			ANTIC	
CP-99-518	TS	2	CERAMIC	INFOR	TORN	MIX			ANTIC	
CP-99-519	TS	2	CERAMIC	INFOR	TORN	MIX			ANTIC	
CP-99-520	TS	2	CERAMIC	INFOR	TORN	R			ANTIC	
CP-99-521	TS	2	CERAM	INFOR	TORN	MIX			ANTIC	ENGANXA AMB 507, 513
CP-99-522	TS	2	CERAMIC	INFOR	TORN	MIX			ANTIC	
CP-99-523	TS	2	CERAMIC	INFOR	TORN	R			ANTIC	
CP-99-524	TS	2	CERAMIC	VORA	TORN	MIX			ANTIC	SI
CP-99-525	TS	2	CERAMIC	INFOR	TORN	MIX			ANTIC	TORN MOLT LENT
CP-99-526	TS	2	CERAMIC	INFOR	TORN	R			ANTIC	
CP-99-527	TS	2	CERAMIC	INFOR	TORN	R			ANTIC	
CP-99-528	TS	2	CERAMIC	INFOR	TORN	R			ANTIC	
CP-99-529	TS	2	CERAMIC	VORA	TORN	MIX			ANTIC	SI
CP-99-530	TS	2	CERAMIC	INFOR	TORN	MIX	LIN.INCIS		ANTIC	
CP-99-531	TS	2	CERAMIC	INFOR	TRON	MIX			ANTIC	
CP-99-532	TS	2	CERAMIC	INFOR	TORN	R			ANTIC	
CP-99-533	TS	2	CERAMIC	INFOR	TORN	MIX			ANTIC	
CP-99-534	TS	2	CERAMIC	VORA	TORN	R		GERRA?	ANTIC	ENGANXA 334,493,547 SI
CP-99-535	TS	2	CERAMIC	BASE?	TORN	MIX			ANTIC	ENGANXA AMB 537,651
CP-99-536	TS	2	CERAMIC	INFOR	TORN	MIX			ANTIC	
CP-99-537	TS	2	CERAMIC	INFOR	TORN	MIX			ANTIC	ENGANXA AMB 535,651
CP-99-538	TS	2	CERAMIC	INFOR	TORN	R			ANTIC	
CP-99-539	TS	2	CERAMIC	BASE	TORN	MIX			ANTIC	SI
CP-99-540	TS	2	FERRO					INSTRUMEN	ANTIC	SI
CP-99-541	TS	2	FERRO					CLAU	ANTIC	SI
CP-99-542	TS	2	CERAMIC	INFOR	TORN	MIX			ANTIC	
CP-99-543	TS	2	CERAMIC	INFOR	TORN	R			ANTIC	
CP-99-544	TS	2	CERAMIC	INFOR	TORN	R			ANTIC	
CP-99-545	TS	2	CERAMIC	INFOR	TORN	R			ANTIC	
CP-99-546	TS	2	CERAMIC	INFOR	TORN	MIX			ANTIC	
CP-99-547	TS	2	CERAMIC	VORA	TORN	R		GERRA?	ANTIC	SI
CP-99-548	TS	2	CERAMIC	COLL	TORN	MIX			ANTIC	
CP-99-549	TS	2	CERAMIC	INFOR	TORN	MIX			ANTIC	
CP-99-550	TS	2	CERAMIC	INFOR	TORN	R			ANTIC	
CP-99-551	TS	2	CERAMIC	INFOR	TORN	R			ANTIC	
CP-99-552	TS	2	CERAMIC	INFOR	TORN	MIX			ANTIC	
CP-99-553	TS	2	CERAMIC	INFOR	TORN	MIX			ANTIC	
CP-99-554	TS	2	CERAMIC	INFOR	TORN	R			ANTIC	
CP-99-555	TS	2	CERAMIC	INFOR	TORN	MIX			ANTIC	
CP-99-556	TS	2	CERAMIC	INFOR	TORN	MIX			ANTIC	
CP-99-557	TS	2	CERAMIC	INFOR	TORN	MIX			ANTIC	
CP-99-558	TS	2	CERAMIC	INFOR	TORN	MIX			ANTIC	
CP-99-559	TS	2	CERAMIC	INFOR	TORN	MIX			ANTIC	
CP-99-560	TS	2	OS	DIAFI				FAUNA	ANTIC	

CP-99-561	TS	2	CERAMIC	INFOR	TORNMIX		ANTIC		
CP-99-562	TS	2	CERAMIC	INFOR	TORNRED		ANTIC		
CP-99-563	TS	2	CERAMIC	INFOR	TORNRED		ANTIC		
CP-99-564	TS	2	CERAMIC	INFOR	TORNMIX		ANTIC		
CP-99-565	TS	2	CERAMIC	INFOR	TORNRED		ANTIC		
CP-99-566	TS	2	CERAMIC	INFOR	TORNRED		ANTIC		
CP-99-567	TS	2	CERAMIC	INFOR	TORNMIX		ANTIC		
CP-99-568	TS	2	CERAMIC	INFOR			ANTIC		
CP-99-569	TS	2	CERAMIC	INFOR	TORNMIX		ANTIC		
CP-99-570	TS	2	CERAMIC	INFOR	TORNMIX		ANTIC		
CP-99-571	TS	2	CERAMIC	INFOR	TORNMIX		ANTIC		
CP-99-572	TS	2	CERAMIC	INFOR	TORNMIX		ANTIC		
CP-99-573	TS	2	CERAMIC	INFOR	TORNMIX		ANTIC		
CP-99-574	TS	2	CERAMIC	INFOR	TORNMIX		ANTIC		
CP-99-575	TS	2	CERAMIC	INFOR	TORNRED		ANTIC		
CP-99-576	TS	2	CERAMIC	INFOR	TORNMIX		ANTIC		
CP-99-577	TS	2	CERAMIC	INFOR	TORNMIX		ANTIC		
CP-99-578	TS	2	CERAMIC	INFOR	TORNMIX		ANTIC		
CP-99-579	TS	2	CERAMIC	INFOR	TORNMIX		ANTIC		
CP-99-580	TS	2	CERAMIC	INFOR	TORNMIX		ANTIC		
CP-99-581	TS	2	CERAMIC	INFOR	TORNRED		ANTIC		
CP-99-582	TS	2	CERAMIC	INFOR	TORNRED		ANTIC		
CP-99-583	TS	2	CERAMIC	INFOR	TORNMIX		ANTIC		
CP-99-584	TS	2	CERAMIC	INFOR	TORNRED		ANTIC		
CP-99-585	TS	2	CERAMIC	INFOR	TORNMIX		ANTIC		
CP-99-586	TS	2	CERAMIC	INFOR	TORNMIX		ANTIC		
CP-99-587	TS	2	CERAMIC	VORA	TORNRED		ANTIC		SI
CP-99-588	TS	2	CERAMIC	INFOR	TORNMIX		ANTIC		
CP-99-589	TS	2	CERAMIC	INFOR	TORNMIX		ANTIC		
CP-99-590	TS	2	CERAMIC	INFOR	TORNMIX		ANTIC		
CP-99-591	TS	2	CERAMIC	INFOR	TORNMIX		ANTIC		
CP-99-592	TS	2	CERAMIC	INFOR	TORNMIX		ANTIC		
CP-99-593	TS	2	CERAMIC	INFOR	TORNMIX		ANTIC		
CP-99-594	TS	2	CERAMIC	BASE	TORNRED		ANTIC		SI
CP-99-595	TS	2	CERAMIC	INFOR			ANTIC		
CP-99-596	TS	2	CERAMIC	INFOR	TORNMIX		ANTIC		
CP-99-597	TS	2	CERAMIC	INFOR	TORNMIX		ANTIC		
CP-99-598	TS	2	CERAMIC	INFOR	TORNMIX		ANTIC		
CP-99-599	TS	2	CERAMIC	INFOR	TORNMIX		ANTIC		
CP-99-600	TS	2	CERAMIC	VORA		OLLA	ANTIC		SI
CP-99-601	TS	2	CERAMIC	INFOR	TORNRED		ANTIC		
CP-99-602	TS	2	CERAMIC	INFOR	TORNMIX		ANTIC		
CP-99-603	TS	2	CERAMIC	INFOR	TORNMIX		ANTIC		
CP-99-604	TS	2	CERAMIC	INFOR	TORNMIX	LIN.INCIS	ANTIC	ASPECTE "IBERIC"	SI
CP-99-605	TS	2	CERAMIC	INFOR	TORNMIX		ANTIC	ENGANXA AMB 607	SI
CP-99-606	TS	2	CERAMIC	INFOR	TORNRED		ANTIC		
CP-99-607	TS	2	CERAMIC	INFOR	TORNRED	LIN.INCISA	ANTIC	ENGANXA AMB 604	SI
CP-99-608	TS	2	CERAMIC	INFOR	TORNRED		ANTIC		
CP-99-609	TS	2	CERAMIC	INFOR	TORNMIX		ANTIC		
CP-99-610	TS	2	CERAMIC	INFOR	TORNMIX		ANTIC		
CP-99-611	TS	2	CERAMIC	INFOR	TORNRED		ANTIC		
CP-99-612	TS	2	CERAMIC	INFOR	TORNNOX		ANTIC		
CP-99-613	TS	2	CERAMIC	INFOR	TORNMIX		ANTIC		
CP-99-614	TS	2	CERAMIC	INFOR	TORNRED		ANTIC		
CP-99-615	TS	2	CERAMIC	INFOR	TORNRED		ANTIC		
CP-99-616	TS	2	CERAMIC	INFOR	TORNRED		ANTIC		
CP-99-617	TS	2	CERAMIC	INFOR	TORNRED		ANTIC		
CP-99-618	TS	2	CERAMIC	INFOR	TORNRED		ANTIC		
CP-99-619	TS	2	CERAMIC	INFOR	TORNMIX		ANTIC		
CP-99-620	TS	2	CERAMIC	VORA	TORNRED	OLLA	ANTIC	ENGANXA AMB 629	SI
CP-99-621	TS	2	CERAMIC	INFOR	TORNRED		ANTIC		
CP-99-622	TS	2	CERAMIC	INFOR	TORNMIX		ANTIC		
CP-99-623	TS	2	CERAMIC	INFOR	TORNMIX		ANTIC		
CP-99-624	TS	2	CERAMIC	INFOR	TORNMIX		ANTIC		
CP-99-625	TS	2	CERAMIC	INFOR	TORNMIX		ANTIC		
CP-99-626	TS	2	CERAMIC	INFOR	TORNMIX		ANTIC		
CP-99-627	TS	2	CERAMIC	INFOR	TORNMIX		ANTIC		
CP-99-628	TS	2	LITIC		POLIT	DESTRAL		BASALT	SI
CP-99-629	TS	2	CERAMIC	VORA	TORNRED	OLLA	ANTIC	FOC CENTRAL/ENGAN.62	SI
CP-99-630	TS	2	CERAMIC	INFOR	TORNRED		ANTIC	FOC CENTRAL	
CP-99-631	TS	2	CERAMIC	INFOR	TORNMIX		ANTIC	FOC CENTRAL	
CP-99-632	TS	2	CERAMIC	INFOR	TORNRED		ANTIC	FOC CENTRAL	
CP-99-633	TS	2	CERAMIC	INFOR	TORNRED		ANTIC	FOC CENTRAL	
CP-99-634	TS	2	CERAMIC	INFOR	TORNMIX		ANTIC	FOC CENTRAL	
CP-99-635	TS	2	CERAMIC	INFOR	TORNRED		ANTIC	FOC CENTRAL	
CP-99-636	TS	2	CERAMIC	INFOR	TORNRED		ANTIC	FOC CENTRAL	
CP-99-637	TS	2	CERAMIC	INFOR	TORNRED	LIN.INCIS	ANTIC	FOC CENTRAL	
CP-99-638	TS	2	CERAMIC	INFOR	TORNRED		ANTIC	FOC CENTRAL	
CP-99-639	TS	2	CERAMIC	INFOR	TORNRED		ANTIC	FOC CENTRAL	
CP-99-640	TS	2	CERAMIC	BASE?	TORNRED		ANTIC	FOC CENTRAL	

CP-99-721	TS	S	CERAMIC	INFOR	TORNOX			ANTIC	COTA 167/FINAL SITJA	
CP-99-722	TS	S	CERAMIC	INFOR	TORNMIX			ANTIC	COTA 167/FINAL SITJA	
CP-99-723	TS	S	LITIC		POLIDA		DESTRAL		BASALT/COTA 167	SI
CP-99-724	TS	S	OS	EPIFI			FAUNA		COTA 167/FINAL SITJA	
CP-99-725	TS	S	OS	DIAFI			FAUNA		COTA 167/FINAL SITJA	
CP-99-726	TS	S	OS	DIAFI			FAUNA		COTA 167/FINAL SITJA	
CP-99-727	TS	S	OS	DENT			FAUNA		COTA 167/FINAL SITJA	
CP-99-728	TS	S	OS	DENT			FAUNA		COTA 167/FINAL SITJA	
CP-99-729	TS	S	CERAMIC	INFOR	TORNMIX			ANTIC	COTA 167/FINAL SITJA	
CP-99-730									COTA 189-167	
CP-99-731	TS	S	CERAMIC	INFOR	TORNMIX			ANTIC	COTA 189-167	
CP-99-732	TS	S	CERAMIC	INFOR	TORNMIX	LIN.INCIS		ANTIC	COTA 189-167	SI
CP-99-733	TS	S	CERAMIC	INFOR	TORNMIX			ANTIC	COTA 189-167	
CP-99-734	TS	S	CERAMIC	INFOR	TORNMIX	LIN.INCIS	GERRA?	ANTIC	COTA 189-167	SI
CP-99-735	TS	S	CERAMIC	INFOR	TORNMIX	LIN.INCIS		ANTIC	COTA 189-167	SI
CP-99-736	TS	S	CERAMIC	INFOR	TORNMIX			ANTIC	COTA 189-167	
CP-99-737	TS	S	CERAMIC	COLL	TORNMIX		GERRA?	ANTIC	COTA 189-167	SI
CP-99-738	TS	S	CERAMIC	INFOR	TORNMIX	LIN.INCIS		ANTIC	COTA 189-167	
CP-99-739	TS	S	CERAMIC	INFOR	TORNMIX			ANTIC	COTA 189-167	
CP-99-740	TS	S	CERAMIC	INFOR	TORNMIX			ANTIC	COTA 189-167	
CP-99-741										
CP-99-742	TS	S	CERAMIC	INFOR	TORNMIX	LIN.INCIS	GERRA?	ANTIC	COTA 189-167	SI
CP-99-743	TS	S	CERAMIC	INFOR	TORNMIX			ANTIC	COTA 189-167	
CP-99-744	TS	S	CERAMIC	INFOR	TORNMIX		GERRA?	ANTIC	COTA 189-167	
CP-99-745	TS	S	CERAMIC	INFOR	TORNMIX			ANTIC	COTA 189-167	
CP-99-746	TS	S	CERAMIC	INFOR	TORNMIX			ANTIC	COTA 189-167	
CP-99-747	TS	S	CERAMIC	INFOR	TORNMIX		GERRA?	ANTIC	COTA 189-167	
CP-99-748	TS	S	OS	DIAFI			FAUNA		COTA 189-167	
CP-99-749	TS	S	OS	DIAFI			FAUNA		COTA 189-167	
CP-99-750	TS	S	OS	DIAFI			FAUNA		COTA 189-167	
CP-99-751	TS	S	OS	DIAFI			FAUNA		COTA 189-167	
CP-99-752	TS	S	CERAMIC	INFOR	TORNMIX			ANTIC	COTA 189-167	
CP-99-753	TS	S	CERAMIC	INFOR	TORNMIX		GERRA?	ANTIC	COTA 189-167	SI
CP-99-754	TS	S	CERAMIC	INFOR	TORNOX			ANTIC	COTA 189-167	
CP-99-755	TS	S	OS	DIAFI			FAUNA		COTA 189-167	
CP-99-756	TS	S	CERAMIC	INFOR	TORNMIX			ANTIC	COTA 189-167	
CP-99-757	TS	S	OS	DIAFI			FAUNA		COTA 189-167	
CP-99-758	TS	S	CERAMIC	INFOR	TORNMIX			ANTIC	COTA 189-167	
CP-99-759	TS	S	CERAMIC	INFOR	TORNMIX			ANTIC	COTA 189-167	
CP-99-760	TS	S	CERAMIC	INFOR	TORNMIX			ANTIC	COTA 189-167	
CP-99-761	TS	S	OS	EPIFI			FAUNA		COTA 217-189	
CP-99-762	TS	S	CERAMIC	INFOR	TORNMIX			ANTIC	COTA 217-189	
CP-99-763	TS	S	OS	DIAFI			FAUNA		COTA 217-189	
CP-99-764	TS	S	OS	DENT			FAUNA		COTA 217-189	
CP-99-765	TS	S	CERAMIC	INFOR	TORNMIX			ANTIC	COTA 217-189	
CP-99-766	TS	S	OS	DIAFI			FAUNA		COTA 217-189	
CP-99-767	TS	S	OS	DIAFI			FAUNA		COTA 217-189	
CP-99-768	TS	S	CERAMIC	INFOR	TORNOX			ANTIC	COTA 217-189	
CP-99-769	TS	S	OS	DIAFI			FAUNA		COTA 217-189	
CP-99-770	TS	S	OS	EPIFI			FAUNA		COTA 217-189	
CP-99-771	TS	S	OS	EPIFI			FAUNA		COTA 217-189	
CP-99-772	TS	S	OS	EPIFI			FAUNA		COTA 217-189	
CP-99-773	TS	S	OS	DIAFI			FAUNA		COTA 217-189	
CP-99-774	TS	S	OS	EPIFI			FAUNA		COTA 217-189	
CP-99-775	TS	S	OS	DIAFI			FAUNA		COTA 217-189	
CP-99-776	TS	S	OS	DIAFI			FAUNA		COTA 217-189	
CP-99-777	TS	S	OS	EPIFI			FAUNA		COTA 217-189	
CP-99-778	TS	S	OS	DIAFI			FAUNA		COTA 217-189	
CP-99-779	TS	S	OS	DIAFI			FAUNA		COTA 217-189	
CP-99-780	TS	S	OS	EPIFI			FAUNA		COTA 217-189	
CP-99-781	TS	S	OS	DIAFI			FAUNA		COTA 217-189	
CP-99-782	TS	S	OS	DIAFI			FAUNA		COTA 217-189	
CP-99-783	TS	S	OS	DIAFI			FAUNA		COTA 217-189	
CP-99-784	TS	S	CERAMIC	INFOR	TORNMIX			ANTIC	COTA 217-189	
CP-99-785	TS	S	CERAMIC	INFOR					COTA 217-189	
CP-99-786	TS	S	CERAMIC	INFOR					COTA 217-189	
CP-99-787	TS	S	CERAMIC	INFOR					COTA 217-189	
CP-99-788	TS	S	CERAMIC	INFOR					COTA 217-189	
CP-99-779b	TS	S	CERAMIC	INFOR	TORNMIX			ANTIC	COTA 246-217	
CP-99-780b	TS	S	CERAMIC	COS	TORNMIX	LIN.INCIS	OLLA?	ANTIC	COTA 246-217	SI
CP-99-781b	TS	S	CERAMIC	INFOR	TORNMIX			ANTIC	COTA 246-217	
CP-99-782b	TS	S	CERAMIC	INFOR	TORNRED			ANTIC	COTA 246-217	
CP-99-783b	TS	S	OS	DIAFI			FAUNA		COTA 246-217	
CP-99-784b	TS	S	OS	DIAFI			FAUNA		COTA 246-217	
CP-99-785b	TS	S	OS	EPIFI			FAUNA		COTA 246-217	
CP-99-786b	TS	S	CERAMIC	INFOR	TORNRED			ANTIC	COTA 246-217	
CP-99-787b	TS	S	OS	DIAFI			FAUNA		COTA 246-217	
CP-99-788b	TS	S	CERAMIC	COS	TORNMIX	LIN.INCIS		ANTIC	COTA 246-	SI
CP-99-789	TS	S	CERAMIC	INFOR	TORNMIX			ANTIC	COTA 246-217	
CP-99-790	TS	S	CERAMIC	INFOR	TORNMIX	LIN.INCIS		ANTIC	COTA 246-217	

CP-99-791	TS	S	CERAMIC	INFOR	TORNRED		ANTIC	COTA 246-217	
CP-99-792	TS	S	CERAMIC	INFOR	TORNMIX		ANTIC	COTA 246-217	
CP-99-793	TS	S	CERAMIC	INFOR	TORNMIX		ANTIC	COTA 246-217	
CP-99-794	TS	S	CERAMIC	INFOR	TORNMIX		ANTIC	COTA 246-217	
CP-99-795	TS	S	CERAMIC	INFOR	TORNNOX		ANTIC	COTA 246-217	
CP-99-796	TS	S	CERAMIC	INFOR	TORNMIX		ANTIC	COTA 246-217	
CP-99-797	TS	S	CERAMIC	INFOR	TORNMIX		ANTIC	COTA 426-217	
CP-99-798	TS	S	OS	DIAFI		FAUNA		COTA 246-217	
CP-99-799	TS	S	OS	DIAFI		FAUNA		COTA 246-217	
CP-99-800	TS	S	CERAMIC	INFOR	TORNNOX		ANTIC	COTA 246-217	
CP-99-801	TS	S	CERAMIC	INFOR	TORNMIX		ANTIC	COTA 267-246	
CP-99-802	TS	S	CERAMIC		TORNRED	TAPA?	ANTIC	COTA 267-246	SI
CP-99-803	TS	S	CERAMIC	INFOR	TORNRED		ANTIC	COTA 267-246	
CP-99-804	TS	S	CERAMIC	INFOR	TORNMIX		ANTIC	COTA 267-246	
CP-99-805	TS	S	CERAMIC	INFOR	TORNRED		ANTIC	COTA 267-246	
CP-99-806	TS	S	LITIC	PUNTA	POLIT	AFILADOR	ANTIC	COTA 267-246	
CP-99-807	TS	S	OS	DIAFI		FAUNA		COTA 267-246	
CP-99-808	TS	S	OSC	DIAFI		FAUNA		COTA 267-246	
CP-99-809	TS	S	OS	DIAFI		FAUNA		COTA 267-246	
CP-99-810	TS	S	OS			FAUNA		COTA 267-246	
CP-99-811	TS	S	OS			FAUNA		COTA 267-246	
CP-99-812	TS	S	OS			FAUNA		COTA 267-246	
CP-99-813	TS	S	OS			FAUNA		COTA 267-246	
CP-99-814	TS	S	OS			FAUNA		COTA 267-246	
CP-99-815	TS	S	OS			FAUNA		COTA 267-246	
CP-99-816	TS	S	OS			FAUNA		COTA 267-246	
CP-99-817	TS	S	OS			FAUNA		COTA 267-246	
CP-99-818	TS	S	OS			FAUNA		COTA 267-246	
CP-99-819	TS	S	OS			FAUNA		COTA 267-246	
CP-99-820	TS	S	OS			FAUNA		COTA 267-246	
CP-99-821	TS	S	OS			FAUNA		COTA 267-246	
CP-99-822	TS	S	OS			FAUNA		COTA 267-246	
CP-99-823	TS	S	OS			FAUNA		COTA 267-246	
CP-99-824	TS	S	OS			FAUNA		COTA 267-246	
CP-99-825	TS	S	OS			FAUNA		COTA 267-246	
CP-99-826	TS	S	CERAMIC	COLL	TORNMIX		ANTIC	COTA 295-267	SI
CP-99-827	TS	S	LITIC	DISC		AFILADOR	ANTIC	COTA 295-267	
CP-99-828	TS	S	CERAMIC	VORA	TORNRED	OLLA	ANTIC	COTA 295-267	SI
CP-99-829	TS	S	CERAMIC	INFOR	TORNMIX	LIN.INCIS	ANTIC	COTA 295-267	
CP-99-830	TS	S	CERAMIC	INFOR	TORNRED	LIN.INCIS	ANTIC	COTA 295-267	
CP-99-831	TS	S	CERAMIC	INFOR	TORNRED		ANTIC	COTA 295-267	
CP-99-832	TS	S	CERAMIC	INFOR	TORNMIX	LIN.INCIS	ANTIC	COTA 295-267	
CP-99-833	TS	S	CERAMIC	INFOR	TORNRED		ANTIC	COTA 295-267	
CP-99-834	TS	S	CERAMIC	INFOR	TORNRED		ANTIC	COTA 295-267	
CP-99-835	TS	S	CERAMIC	VORA	TORNRED	OLLA?	ANTIC	COTA 295-267	SI
CP-99-836	TS	S	CERAMIC	INFOR	TORNRED		ANTIC	COTA 295-267	
CP-99-837	TS	S	CERAMIC	INFOR	TORNMIX		ANTIC	COTA 295-267	
CP-99-838	TS	S	CERAMIC	INFOR	TORNRED		ANTIC	COTA 295-267	
CP-99-839	TS	S	CERAMIC	BASE?	TORNRED		ANTIC	COTA 295-267	
CP-99-840	TS	S	CERAMIC	INFOR	TORNMIX		ANTIC	COTA 295-267	
CP-99-841	TS	S	CERAMIC	INFOR	TORNRED		ANTIC	COTA 295-267	
CP-99-842	TS	S	CERAMIC	INFOR	TORNMIX		ANTIC	COTA 295-267	
CP-99-843	TS	S	OS			FAUNA		COTA 295-267	
CP-99-844	TS	S	OS			FAUNA		COTA 295-267	
CP-99-845	TS	S	CERAMIC	INFOR	TORNMIX		ANTIC	COTA 295-267	
CP-99-846	TS	S	CERAMIC	VORA	TORNRED	OLLA?	ANTIC	COTA 295-267	SI
CP-99-847	TS	S	CERAMIC	INFOR	TORNRED		ANTIC	COTA 295-267	
CP-99-848	TS	S	CERAMIC	INFOR	TORNRED		ANTIC	COTA 295-267	
CP-99-849	TS	S	CERAMIC	INFOR	TORNMIX		ANTIC	COTA 295-267	
CP-99-850	TS	S	CERAMIC	INFOR	TORNRED		ANTIC	COTA 295-267	
CP-99-851	TS	S	OS	DENT		FAUNA		COTA 295-267	
CP-99-852	TS	S	CERAMIC	INFOR	TORNNOX		ANTIC	COTA 295-267	
CP-99-853	TS	S	CERAMIC	VORA		TEGULA	ANTIC	COTA 295-267	
CP-99-854	TS	S	CERAMIC	BASE	TORNRED		ANTIC	COTA 295-267	SI
CP-99-855	TS	S	CERAMIC	INFOR	TORNRED		ANTIC	COTA 295-267	
CP-99-856	TS	S	CERAMIC	INFOR	TORNRED		ANTIC	COTA 295-267	
CP-99-857	TS	S	CERAMIC	VORA	TORNRED		ANTIC	COTA 295-267	SI
CP-99-858	TS	S	CERAMIC	INFOR	TORNRED		ANTIC	COTA 295-267	
CP-99-859	TS	S	OS	DIAFI		FAUNA		COTA 295-267	
CP-99-860	TS	S	OS	EPIFI		FAUNA		COTA 295-267	
CP-99-861	TS	S	CERAMIC	INFOR	TORNRED		ANTIC	COTA 295-267	
CP-99-862	TS	S	CERAMIC	INFOR	TORNMIX		ANTIC	COTA 295-267	
CP-99-863	TS	S	CERAMIC	INFOR	TORNRED		ANTIC	COTA 295-267	
CP-99-864	TS	S	CERAMIC	INFOR	TORNMIX		ANTIC	COTA 295-267	
CP-99-865	TS	S	LITIC					COTA 295-267	
CP-99-866	TS	S	CERAMIC	INFOR	TORNRED		ANTIC	COTA 295-267	
CP-99-867	TS	S	CERAMIC	INFOR	TORNRED		ANTIC	COTA 295-267	
CP-99-868	TS	S	CERAMIC	INFOR	TORNRED		ANTIC	COTA 295-267	
CP-99-869	TS	S	CERAMIC	INFOR	TORNRED		ANTIC	COTA 295-267	
CP-99-870	TS	S	OS	DENT		FAUNA		COTA 295-267	

CP-99-871	TS	S	CERAMIC	INFOR	TORNRED		ANTIC	COTA 295-267	
CP-99-872	TS	S	CERAMIC	INFOR	TORNRED		ANTIC	COTA 295-267	
CP-99-873	TS	S	CERAMIC	INFOR	TORNMIX		ANTIC	COTA 295-267	
CP-99-874	TS	S	OS	EPIFI		FAUNA		COTA 295-267	
CP-99-875	TS	S	OS	DIAFI		FAUNA		COTA 295-267	
CP-99-876	TS	S	CERAMIC	VORA	TORNRED		ANTIC	COTA 295-267	SI
CP-99-877	TS	S	CERAMIC	INFOR	TORNRED		ANTIC	COTA 295-267	
CP-99-878	TS	S	CERAMIC	INFOR	TORNRED		ANTIC	COTA 295-267	
CP-99-879	TS	S	CERAMIC	INFOR	TORNRED		ANTIC	COTA 295-267	
CP-99-880	TS	S	CERAMIC	INFOR	TORNRED		ANTIC	COTA 295-267	
CP-99-881	TS	S	CERAMIC	INFOR	TORNRED		ANTIC	COTA 295-267	
CP-99-882	TS	S	CERAMIC	INFOR	TORNRED		ANTIC	COTA 295-267	
CP-99-883	TS	S	OS	DIAFI		FAUNA		COTA 295-267	
CP-99-884	TS	S	CERAMIC	INFOR	TORNRED		ANTIC	COTA 295-267	
CP-99-885	TS	S	CERAMIC	INFOR	TORNMIX		ANTIC	COTA 295-267	
CP-99-886	TS	S	OS	DIAFI		FAUNA		COTA 295-267	
CP-99-887	TS	S	OS	DENT		FAUNA		COTA 295-267	
CP-99-888	TS	S	OS	DENT		FAUNA		COTA 295-267	



TERRASSA INFERIOR

TERRASSA INTERMITJANA

TERRASSA SUPERIOR

→ N

0 1m