

MEMÒRIA DEL SEGUIMENT ARQUEOLÒGIC AL CARRER DE L'ESCORXADOR DE CARDONA (BAGES)

30 de Juliol – 13 d'Agost de 2018
Nº d'expedient: 747 K121 N 186 2018-1-22387

PROMOTOR:
Nedgia Catalunya

REALITZACIÓ:
Catarqueòlegs SL



Direcció de la intervenció:
Albert Masat Barcina

Manresa, Agost de 2018

INTERVENCIÓ: Seguiment arqueològic al carrer de l'Escorxador de Cardona

MUNICIPI: Cardona

COMARCA: Bages

COORDENADES (utm): C/ de l'Escorxador; extrem oest: X: 390687 m; Y: 4641125.70 m; extrem est: X: 390725.75 m; Y: 464641100.20 m

CAMPANYA: 30 Juliol al 13 Agost

TIPUS DE JACIMENT: Urbà

CRONOLOGIA: Època medieval – s. XXI

DIRECCIÓ TREBALL DE CAMP: Albert Masat Barcina

DIBUIX I DIGITALITZACIÓ: Arqueòlegs.Cat

EXECUCIÓ: Arqueòlegs.Cat

PROMOTOR: Casa Lladó, SL

NO EXPEDIENT: 747 K121 N-186 2018-1-22387

Índex

| | |
|--|-----------|
| 1. RESOLUCIÓ | 4 |
| 2. SITUACIÓ | 6 |
| 3. MOTIUS DE LA INTERVENCIÓ | 8 |
| 4. ANTECEDENTS HISTÒRICS | 9 |
| 5. ANTECEDENTS ARQUEOLÒGICS | 12 |
| 6. METODOLOGIA | 12 |
| 7. TREBALLS REALITZATS I RESULTATS | 13 |
| 8. CONCLUSIONS | 14 |
| 9. BIBLIOGRAFIA | 14 |
| ANNEX I: LLISTAT D'UNITATS ESTRATIGRÀFIQUES | |
| ANNEX II: LLISTAT FOTOGRÀFIC | |

1. RESOLUCIÓ

La memòria que a continuació es presenta correspon al seguiment arqueològic realitzat al carrer de l'Escorxador de Cardona (Bages), entre el 30 de Juliol fins al 13 d'Agost de 2018 a la qual fa referència la següent resolució emesa per la Direcció General del Patrimoni Cultural de la Generalitat de Catalunya:

Fets

1. En data 23 de juliol de 2018 (núm. registre 000686/0758E) el senyor Sergio Alcalà Ariza, cap d'obra de Casa Lladó SL, sol·licita una autorització per portar a terme una intervenció arqueològica preventiva als carrers Escorxador, 10 i Escassany, 15 del centre històric de Cardona (Bages), sota la direcció de l'arqueòleg Albert Masat Barcina (Arqueòlegs. cat), del 30 de juliol al 17 d'agost de 2018.
2. En data 24 de juliol de 2018 l'arqueòleg territorial de la Catalunya Central va emetre informe favorable sobre l'esmentada sol·licitud.
3. En data 25 de juliol de 2018 el Servei d'Arqueologia i Paleontologia, proposa autoritzar l'esmentada intervenció arqueològica preventiva.

Resolució

1. Autoritzar la realització d'una intervenció arqueològica preventiva d'acord amb les dades i condicions següents:

Lloc de la intervenció: carrers Escorxador, 10 i Escassany, 15 de Cardona (Bages).

Persona o institució autoritzada: Casa Lladó S.L.

Direcció de la intervenció: Albert Masat Barcina (Arqueòlegs. cat)

Activitat autoritzada: control i excavació arqueològica.

Termini de realització: 30 de juliol al 17 d'agost de 2018.

Lloc de dipòsit provisional de les restes: Ajuntament de Cardona.

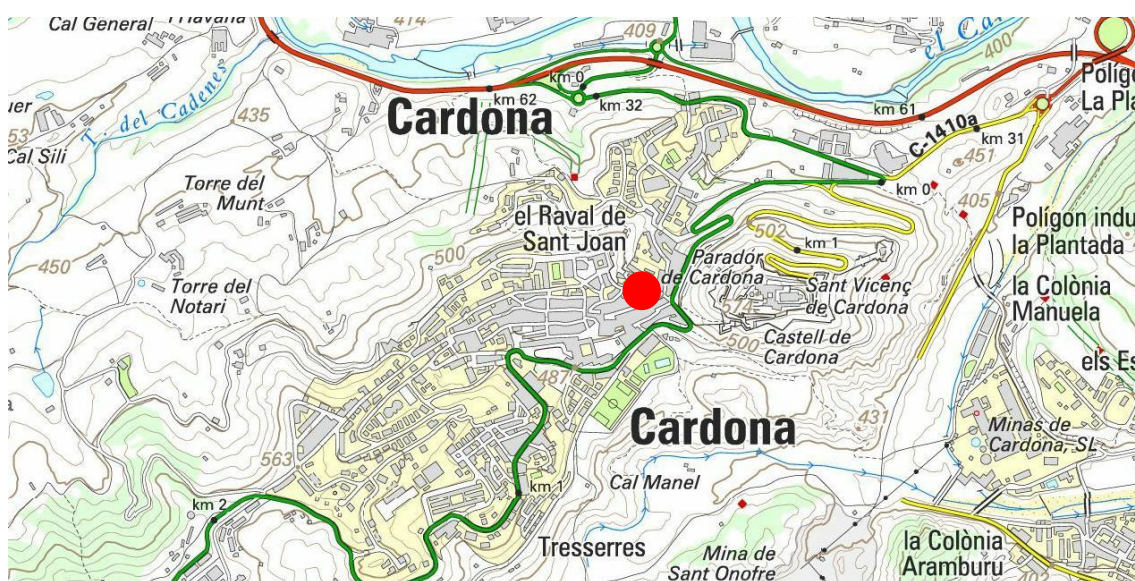
La intervenció arqueològica autoritzada haurà de ser realitzada en els termes descrits en la documentació presentada per a la tramitació de l'expedient i d'acord amb les disposicions de la Llei 9/1993, del patrimoni cultural català, i del

Decret 78/2002, del reglament de protecció del patrimoni arqueològic i paleontològic. El termini de dos anys previst per a la presentació de la memòria, s'entendrà que comença a comptar a partir del dia en què ha finalitzat la intervenció.

2. Notificar aquesta resolució, que no exhaureix la via administrativa, a la persona o entitat interessada i comunicar-li que contra aquesta pot interposar-hi recurs d'alçada davant la consellera de Cultura, en el termini d'un mes a comptar de l'endemà de la recepció d'aquesta notificació. Notificar, així mateix, aquesta resolució a l'ajuntament del municipi afectat, i comunicar-li que contra aquesta pot interposar-hi recurs contenciós administratiu davant el Tribunal Superior de Justícia de Catalunya, en el termini de dos mesos a comptar de l'endemà de la recepció d'aquesta notificació. Potestativament, dins el mateix termini, podrà efectuar el requeriment previ previst a l'article 44 de la Llei 29/1998, de 13 de juliol, de la jurisdicció contenciosa administrativa.

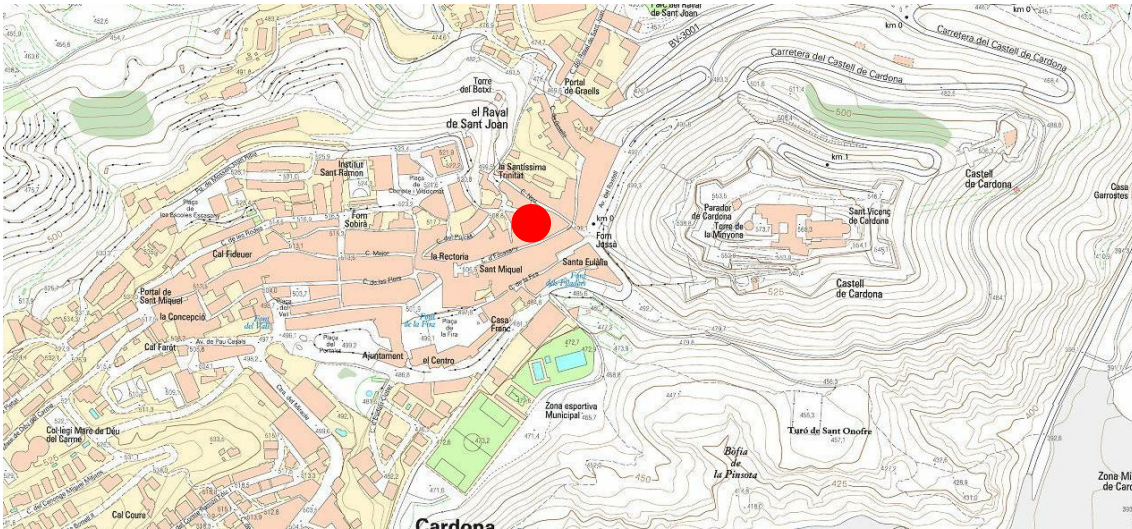
2. SITUACIÓ

La present memòria d'actuació ha consistit en el seguiment arqueològic visual de l'obertura d'una rasa per a la instal·lació d'una escomesa del Gas Natural al seu pas pel carrer de l'Escorxador. Aquest és un carrer ubicat al centre històric del municipi, el qual s'estructura en tres grans zones: el nucli primitiu central, el raval de Graells i el Raval de Sant Miquel. El nucli central és la zona compresa entre les esplanades de les Fires i el vell hospital – situat a la plaça de Santa Eulàlia-.

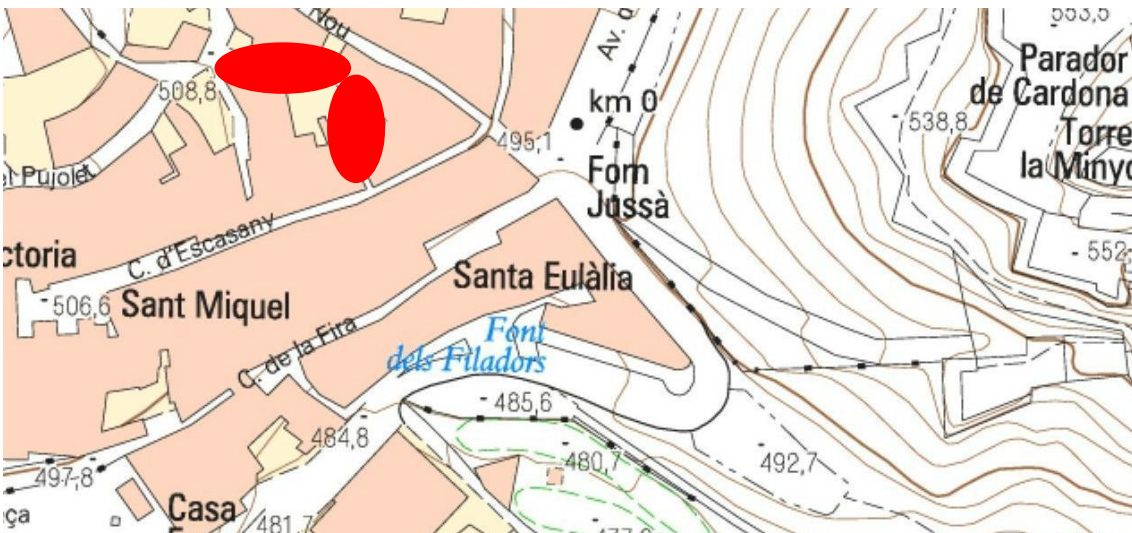


Vista del terme municipal de Cardona amb el lloc de la intervenció

El raval de Sant Miquel s'estén entre les esplanades de les Fires i el portal de Sant Miquel, en un terreny no tant abrupte com el del nucli vell. El carrer de Sant Miquel actua com a eix principal. Tota la trama urbana d'aquest sector tendeix a l'ortogonalitat, amb carrers paral·lels a l'eix principal i altres de perpendiculars. El raval Graells s'estén pel terreny entre el nucli vell i el portal de Graells camí de les Hortes. És un terreny de forts pendents que condicionen l'assentament dels edificis.



Detall del centre històric de Cardona, amb la zona de les intervencions



Detall de la zona de la intervenció, amb recorregut on es realitzà el seguiment arqueològic



Ortofoto de la zona de la intervenció amb la ubicació del recorregut del seguiment arqueològic

L'àrea es troba inclosa dins el Catàleg de Béns Protegits del POUM del municipi (fitxa NH01/1). La situació topogràfica dels dos punts segons el sistema de coordenades Universal Transverse Mercator (UTM) és: Carrer Escorxador: X:390687, Y:4641125.70 oest; X:390725.75, Y: 464641100.20 est.

Vial perpendicular al carrer Escasany, l'antic carrer Major del Mercat, que possibilitava la comunicació vers el sector més enlairat de la vila, antigament més conegut com la Serra, i l'edifici de l'antic hospital civil de la vila, l'actual Residència Sant Jaume, on abans s'aixecava la bestorra. La forta pendent a salvar en el seu tram inicial va com portar la seva resolució a manera d'escala esglaonada restringida a l'ús de vianants, mentre que la resta del carrer fins a la seva connexió amb el passatge d'en Galderic, carrer Nou i carrer de l'Hospital es fa a peu pla. La ubicació de l'escorxador públic per sacrificar el bestiar que havia d'abastir les carnisseries de la vila, feta l'any 1951, en un pati annex dels habitatges número 11 i 13 del carrer del Mercat, ara Escasany, va comportar que el carrer fos designat amb el nom actual.

3. MOTIUS DE LA INTERVENCIÓ

Amb motiu de les obres d'obertura d'una rasa de gas al carrer de l'Escorxador previstes de cara a final del mes de juliol de 2018 i donat que aquest carrer es troba dins del Nucli Antic de Cardona, declarat Bé d'Interès Cultural en la Categoria de Conjunt Històric (DOGC, 7 de febrer de 1992), caldrà dur-ne a terme el seguiment arqueològic, d'acord amb l'article 13 del Pla Especial inclòs en el POUM, aprovat definitivament per la Comissió Territorial d'Urbanisme de Catalunya Central el mes de novembre de 2014. Degut a la situació de la zona on es vol fer l'obra, l'Ajuntament de Cardona, i tal com s'estableix al Catàleg de Béns Protegits del municipi, considerarà necessària la realització d'un control arqueològic de les rases, per aquest motiu condicionarà la llicència d'obra i l'execució de les mateixes, a l'existència d'una actuació arqueològica preventiva.

Per aquest motiu, i sota la resolució de l'Ajuntament on es determinava la necessitat d'un control arqueològic dels treballs, l'empresa executora de les obres, CASA LLADO SL., es posà en contacte amb l'empresa

ARQUEÒLEGS.CAT, Cat Arqueòlegs SL per a la realització de dita intervenció. L'objectiu bàsic del control arqueològic era el de la documentació de possibles restes arqueològiques que es poguessin trobar en el traçat de la rasa i que no s'haguessin documentat anteriorment. I en cas de ser així, posar-ho en coneixement de les autoritats en patrimoni cultural català, tant municipals com de la Generalitat de Catalunya, per tal que decidissin l'actuació a realitzar.

4. ANTECEDENTS HISTÒRICS

Cardona té una data de naixement per la història documentada: el 23 d'abril de l'any 986, el dia en què el Comte Borrell II atorgà la II Carta de Poblament, que actualment es conserva a l'arxiu històric de la vila. Però Cardona existia ja de molt abans, com ho testimonien les restes ibèriques que s'han trobat, i sempre vinculada a la riquesa de la Vall Salina que, amb el temps, va donar poder i influència als seus senyors, la nissaga dels Cardona: primer vescomtes, després comtes i finalment Ducs, amb jurisdicció sobre un territori equivalent al 6% de Catalunya.

La Vila neix sota el castell formant un raval o burg, cap a les darreries del segle X. El Castell desenvolupa una preuada situació estratègica envers la frontera amb Al-Andalus, i és cruïlla de camins entre els Comtats d'Urgell, Cerdanya-Berga i Osona-Barcelona. Aquesta condició geoestratègica, en un règim de llibertats que donen les dues cartes de poblament, més el factor polític de ser residència d'una cort vescomtal i el factor econòmic derivat de la riquesa que comporta l'extracció i comercialització de la sal cap a Europa, convertiran la incipient vila de Cardona i el seu castell en un centre polític i comercial de primer ordre.

L'exploració de la sal i l'establiment de la seu vescomtal d'Osona al castell van fer que Cardona i la seva vila exercissin la capitalitat territorial sobre el senyoriu jurisdiccional bastit pels seus senyors en l'àrea del Cardener entre els segles XII i XIV a costa del reialme, que els va dur a senyorejar sobre un vast territori d'uns 60 km de longitud per 50 de latitud, que anava des de la Vall de Lord fins a la Segarra, en un radi d'uns 40 quilòmetres al voltant del castell i vila de Cardona.

L'anomenada, primer, com baronia de Cardona va passar a ser després vescomtat (1319), comtat (1375) i ducat (1491), en darrer terme.

Cardona esdevingué, així, cap i senyera del senyoriu jurisdiccional més important del Principat, fora del comtats primigenis d'època carolíngia. Des d'aquí s'exercia l'administració fiscal i judicial d'aquest vast territori que, amb una extensió d'uns 1.952 km², representava el 6% del territori català. La clau de volta d'aquesta administració era la cort o cúria ducal, al voltant de la qual giravoltaven els diversos oficials al servei dels senyors, com ara el tresorer, el jutge i els batlles, encapçalats tots ells pel procurador o governador general. El govern delegat del comtat-ducad de Cardona es portava a terme mitjançant les tres batllies o demarcacions judicials i fiscals que dividien el seu territori, encapçalades respectivament per les viles de Cardona, Solsona i Sant Llorenç de Morunys, a les quals s'adjuntava l'anomenada Vegueria de Segarra, administrada des de les viles de Calaf i Torà.

A partir, però, de mitjan segle XV, les absències cada cop més perllongades dels senyors van fer que Cardona perdés projecció política en el conjunt del Principat en favor de les seus de vegueria reial com les ciutats i viles veïnes de Manresa, Cervera i Berga. En els segles següents, Cardona restava abocada a veure reduïda la seva capitalitat a la seva batllia homònima en el marc de les transformacions econòmiques, socials i polítiques esdevingudes a Catalunya.

La batllia o demarcació de Cardona integrava uns vint-i-cinc termes, que abastaven, a grans trets, el territori de l'actual conca mitjana del Cardener sota la influència del seu mercat local, tot coincidint amb el punt d'intersecció de les actuals comarques del Bages, Berguedà i Solsonès. La seva extensió era de 608 km², amb una població que, a les acaballes del segle XV, era superior als 2.000 habitants, dels quals un 45% corresponia a la vila de Cardona per un 55% dels termes circumscrits a la seva administració.

La influència de Cardona sobre la Catalunya central es va refermar també a partir de la dècada de 1652 amb l'ocupació del seu vell castell medieval com a caserna militar dels terços castellans, amb la rehabilitació i millora de les seves defenses

com a fortalesa abaluartada a partir de 1692, com a element de control territorial i de vetlla de l'ordre interior del país.

Dins aquesta lògica, Cardona amb el seu castell i vila restava cridada a ser protagonista dels principals fets polítics i militars esdevinguts en el Principat amb el canvi de segle, els quals havien d'abocar Catalunya en el conflicte successori per la corona espanyola en contra de Felip V (1705-14). L'adhesió feta per Cardona a la causa encapçalada per l'arxiduc Carles d'Àustria (Carles III) adopta la seva màxima expressió amb el setge sofert a la tardor de 1711 per les tropes francoespanyoles sota el comandament del duc de Vendome, conclòs la vigília de Nadal amb un rotund fracàs de l'exercit de les dues corones enfront de les forces del mariscal austríac Starhemberg. En els tres anys següents, Cardona havia de romandre fidel a la causa catalana sota el comandament del seu governador militar Manuel Desvalls fins a la rendició de Barcelona, l'11 de setembre de 1714. Entre les capitulacions imposades pels vencedors, s'establia el lliurament del castell de Cardona com a condició per no passar la ciutat i els seus habitants per les armes. Una setmana després, amb data del 18 de setembre, la fortalesa obria les seves portes i la plaça d'armes era lliurada a les forces de Felip V. Cardona havia esdevingut així el darrer baluard de les llibertats catalanes.

En els dos segles següents, els eixos econòmics, socials i polítics de Cardona havien de giravoltar a l'entorn de les activitats derivades de la tradicional explotació de la sal, l'agricultura dels masos del seu terme fonamentada en el conreu de la vinya i la viticultura, i les manufactures tèxtils dels petits obradors locals, combinades amb la comandància militar del castell i la seva caserna (que en estat de guerra podia arribar a duplicar la població civil) i la cúria ducal des d'on s'administrava la batllia i ducat de Cardona, amb la munió d'oficials i famílies que restaven al seu servei (cardonins il·lustres).

5. ANTECEDENTS ARQUEOLÒGICS

A la vil·la de Cardona s'han realitzat un bon nombre d'intervencions arqueològiques al llarg dels darrers anys, el que ha possibilitat abastar una ocupació humana de l'indret des d'època neolítica fins els nostres dies, passant lògicament per les etapes ibèriques, romanes i medievals. No volem aquí fer un resum de totes elles, ja que segurament no és aquest el lloc indicat. Així, la migradesa de l'actuació, i l'absència d'estructures localitzades fan que no puguem establir un paral·lelisme clar dins d'un marc geogràfic i sobretot cronològic. Per tant, considerem fins un cert punt sobrer la descripció en aquest treball de totes les intervencions arqueològiques que han precedit a la present, ja que aquestes dades es poden trobar al Catàleg de Patrimoni Municipal, o a la Carta Arqueològica de la Generalitat de Catalunya.

6. METODOLOGIA

Pel que fa a l'excavació arqueològica, s'ha utilitzat com a mètode de registre de les dades que facilita l'excavació el proposat per E.C. Harris i per A. Carandini, modificat a partir de la pràctica arqueològica en aquest tipus de jaciments i de les circumstàncies concretes de l'excavació. Per al registre objectiu dels elements i estrats que s'estudien se'n realitzà una numeració correlativa sota la denominació "Unitat Estratigràfica" (u.e.) que individualitza uns d'altres. Cada u.e. té una fitxa en la qual s'indica: la situació en el context general del jaciment, la ubicació en les plantes i seccions, la definició i la posició física respecte a les altres unitats estratigràfiques.

Finalment, tot aquest procés ha quedat degudament documentat en un exhaustiu reportatge fotogràfic de l'actuació, i amb la realització d'un aixecament planimètric consistent en la realització de la planta amb la ubicació de les dues escomeses. A més, aquesta documentació, la descripció dels treballs realitzats i dels elements localitzats, juntament amb les interpretacions que se n'han derivat, han estat recopilats en la present memòria científica de resultats.

De la intervenció no s'han recuperat materials arqueològics.

Val a dir que tota l'actuació arqueològica s'emmarcà dins els termes establerts per les directrius de l'article 47 de la Llei 9/1993 del Patrimoni Cultural Català, així com pel Decret 78/2002, del Reglament de Protecció del Patrimoni Arqueològic i Paleontològic (publicat en el Diari Oficial de la Generalitat de Catalunya núm. 3594, pags. 4608-4615), on es regulen les intervencions arqueològiques i paleontològiques i on es garanteix la solvència tècnica de les intervencions.

7. TREBALLS REALITZATS I RESULTATS

Les tasques arqueològiques es van desenvolupar entre els dies 30 de Juliol al 13 d'Agost de 2018, i en el seguiment arqueològic hi va participar un arqueòleg tècnic.

Els treballs s'han desenvolupat en un sector molt concret del casc antic de Cardona: el carrer de l'Escorxador (Imatges 1 a 3). Les obres consistien en la obertura d'una rasa d'uns 50 m de longitud i una escomesa per a l'entrada del gas a una casa del carrer Escorxador. Degut a la dificultat de la seva instal·lació a causa de la gran quantitat de serveis (tant actius com inactius) que es presentava al carrer, es va decidir en un primer moment realitzar 3 cates que servissin com a guia. En la majoria dels casos, els treballs es van realitzar amb màquina, a excepció del punt final del carrer on les condicions espaials no permetien accedir-hi amb màquina, realitzant les feines manualment.

La primera part de la intervenció es va realitzar a la zona de les escales, la de més difícil accés. En aquest cas es va procedir a iniciar amb màquina els primers treballs de retirada del paviment actual, on posteriorment es va seguir treballant manualment degut a la proximitat de serveis d'aigua, electricitat i gas (Imatges 4 a 6). Posteriorment, es va anar obrint la rasa per la part central del carrer per sectors. A grans trets s'han tobat tres estrats principals, un primer format de formigó, d'entre 4 a 5 cm i fins a una potència de 10 cm en la part de les escales (Imatge 7). Un segon estrat format per terra marronosa poc compactada barrejada amb pedres petites, amb una potència d'entre 60 a 70 cm depenent de

la zona, i un tercer nivell representant els diferents serveis que tallaven els estrats 1 i 2, format per tubs del gas, aigua, clavegueram, etc.

La dificultat de la intervenció consistia en la gran presència de serveis actuals, ja que els nous serveis del Gas Natural que s'havien d'instal·lar necessitaven, per seguretat, mantenir unes distàncies prudencials amb d'altres serveis, així com estar a una longitud adequada respecte el paviment actual (Imatges 8 i 9).

8. CONCLUSIONS

L'estudi arqueològic realitzat al carrer de l'Escorxador ha consistit en el seguiment arqueològic d'una rasa per a la col·locació del servei de gas. Els treballs han estat del tot negatius pel que fa a la detecció d'estructures i/o elements arqueològics, i pel que fa a la recuperació de materials arqueològics. En aquest sentit, el poc volum de terra excavat pot ajudar a entendre aquestes mancances.

9. BIBLIOGRAFIA

MORERA, J; GUTIÉRREZ, D (2006) *Memoria de la intervenció arqueològica a la plaça Santa Eulàlia 11-12-13 de Cardona* lliurada al Servei d'Arqueologia de la Generalitat el desembre de 2006.

TRULLÀS, O (2017) *Proposta d'intervenció arqueològica als carrers Escassany, 30 i de la Fira, 20 de Cardona*, lliurada al Servei d'Arqueologia de la Generalitat de Catalunya el setembre de 2017. Treball inèdit

ANNEX I

LLISTAT D'UNITATS ESTRATIGRÀFIQUES

UE 01

Tipus: Estrat

Descripció: Nivell consistent en uns 4-5cm de formigó (10cm a les escales).

Situació: C/ Escorxador

Relacions físiques: Cobreix: 02

Interpretació: Paviment actual

Cronologia / fase: segle XX

UE 02

Tipus: Estrat

Descripció: Nivell poc compactat format per terres marronoses amb algunes pedres petites barrejades. Presenta una potència d'uns 60-70 cm.

Situació: C/ Escorxador

Relacions físiques: Cobreix: 03

Interpretació: Preparació del paviment actual. Nivell de rebliment.

Cronologia / fase: segle XX

UE 03

Tipus: Estrat

Descripció: Nivell de retalls dels serveis actuals.

Situació: C/Escorxador

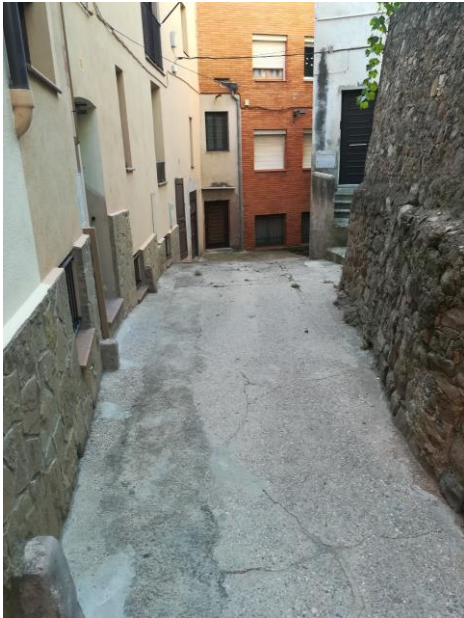
Relacions físiques: Cobert: 02

Interpretació: Nivell remogut per accions contemporànies.

Cronologia / fase: Actual

ANNEX II

LLISTAT FOTOGRÀFIC



Imatges (1 al 3) del carrer Escorxador a l'inici de les obres de Gas Natural



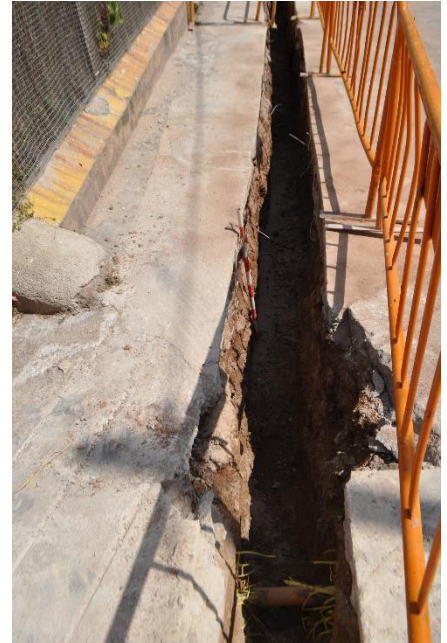
Imatges (4 al 6) dels primers treballs i la presència de serveis moderns



Imatge (7) de la potència del formigó en la zona de les escales



Imatge (8) on es veuen els serveis actuals.



Imatge (9) on es veuen els serveis actuals.