

Intervenció preventiva a la Vilavella del Castellet

de La Terreta (Tremp, Pallars Jussà)



Imatge de l'església estreta de la fotogrametria en 3d. Autora: Sabina Batlle.

Durada de l'excavació:

18-21 Agost 2016

Walter Alegría Tejedor

9 d'Agost de 2018



Associació pel
patrimoni de
La Terreta



Consell Comarcal
del Pallars Jussà



Ajuntament de Tremp

Índex

Fitxa tècnica	3
Motius de la intervenció	5
Localització	5
Marc geogràfic	5
Síntesi històrica i antecedents arqueològics	8
Metodologia	10
Desenvolupament dels treballs arqueològics	11
Conclusions i interpretació	20

Annexos

Llistat d'UEs	20
Planimetria	22
Fitxes de UE	23

Fitxa tècnica

Nom de la intervenció:	SVC '16
Municipi:	Trem
Comarca:	Pallars Jussà
Coordenades:	X:321063 Y:4681764 UTM: 31N, ETRS 89
Alçada:	1.100 m
Tipus de jaciment:	Poblat
Tipus d'intervenció:	Preventiva
Tipus d'activitat:	Excavació
Resultat de la intervenció:	Positiu
Cronologia:	Indeterminada, possible edat mitjana fins època moderna
Dates de la intervenció:	18-21 Agost 2016
Arqueòleg director:	Walter Alegría Tejedor
Estudi històric:	Xavi Costa i Badia
Arqueòlogues tècniques:	Julia Coso Álvarez Sabina Batlle Baró Xavi Costa i Badia Nuria Artigas Mas
Propietari de la finca:	Palmira Pascual Francés,

Referència cadastral:	25295A01500660000MF
Promoció i finançament:	Associació pel Patrimoni de la Terreta
Superfície total del solar/jaciment:	44.100 m ²
Superfície afectada:	3 cales de 3 x 3m ² aprox.
Protecció existent:	Cap
Tractament dels materials:	Júlia Coso (ceràmica) Sabina Batlle Baró (fauna)

Motius de la intervenció

L'Associació pel Patrimoni de La Terreta està duent a terme una revalorització del patrimoni cultural d'aquesta subcomarca. Amb aquest motiu es vol fer una prospecció inicial amb algunes cales a l'indret conegut com la "Vilavella" on veïns locals han identificat murs i estructures dins d'un recinte tancat per una mena de muralla. Es creu que les estructures poden datar-se d'època medieval.

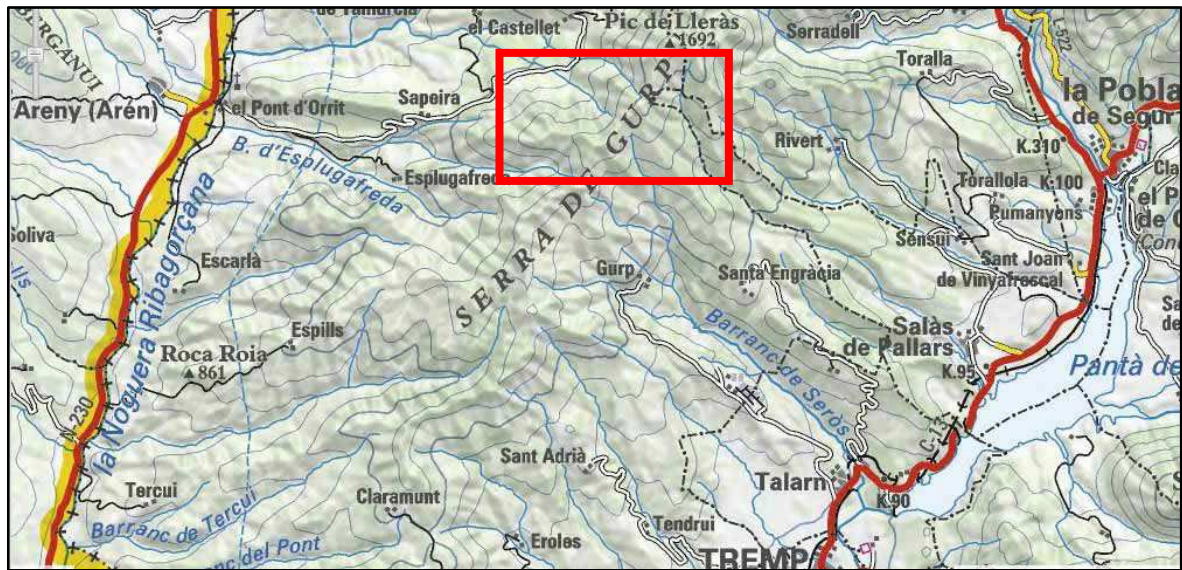
Aquest indret no està catalogat a l'inventari d'arqueologia de Catalunya i tampoc està recollida en el catàleg vigent del POUM de Trempt, de 08-11-12.

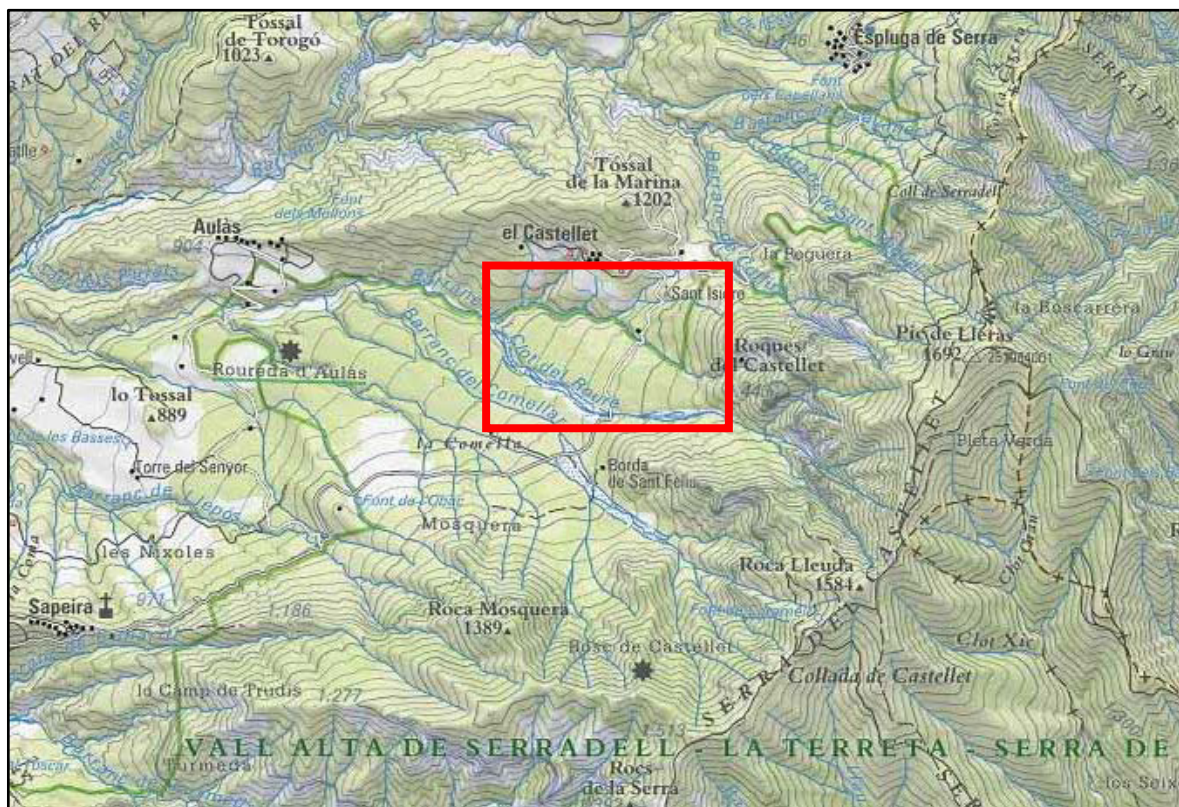
Localització i marc geogràfic

La Vilavella del Castellet, està a l'indret conegut com la "Roureda del Castell Tallat", a la subcomarca de La Terreta, dins del municipi de Trempt, al Pallars Jussà.

Coordenades: X:328167.63 Y:4669723.06

UTM: 31N, ETRS 89 Altimetria: 541m







Imatge de la zona a prospectar i finques cadastrals.

Síntesi històrica i antecedents arqueològics

El jaciment de Vilavella del Castellet està situat al terme municipal de Trempe, capital del Pallars Jussà. Malgrat aquesta adscripció administrativa, des d'un punt de vista històric i geogràfic, forma part de la Ribagorça i, més concretament, de la Terreta, una subcomarca natural perfectament delimitada per la serra de Sant Gervàs al nord, la del Cis a l'oest, la de Gurp a l'est i la del Montsec al sud¹. Per tant, aquest serà l'espai en què haurem de focalitzar la nostra atenció si volem contextualitzar i comprendre correctament aquest jaciment arqueològic.

Entrant a veure el devanir històric d'aquest territori, cal destacar que la presència humana s'hi documenta des d'època prehistòrica, ja que a l'entorn de la serra de Sant de Sant Gervàs es poden observar diverses estructures megalítiques, algunes balms amb pintures rupestres i, fins i tot, alguna necròpoli tumular de l'Edat del Bronze². En conseqüència, malgrat que no sembla que estiguem davant d'un territori excessivament poblat, sí que s'hi intueix una presència continuada de població des de la prehistòria fins a cronologies que ja podem considerar històriques.

Aquest poblament indígena sembla que visqué bastant aïllat dels canvis que es produïen a la Mediterrània fins als primers anys de l'era cristiana, quan els romans consolidaren el seu domini sobre tota Hispània i motivaren importants transformacions socials, econòmiques i culturals en les societats preexistents. Ara bé, com apunta Jordi Boix Pociello³, sembla que la romanització afectà de manera molt desigual el territori ribagorçà, ja que, mentre que les valls més pròsperes segurament van veure força transformada la seva forma de vida tradicional, les zones més apartades, com la que a nosaltres ens interessa, devien quedar-ne bastant al marge. No en va, en aquests indrets han perviscut un gran nombre de topònims d'origen preromà.

El patró que observem en l'avenç de la romanització es devia reproduir de forma pràcticament idèntica amb l'arribada del cristianisme, que, malgrat anar penetrant

¹*Gran Enciclopèdia Catalana*. Vol. XIV. Barcelona: Enciclopèdia Catalana, 1980, p. 368.

² Per saber més sobre els jaciments arqueològics identificats a la zona de Sant Gervàs, veure: GONZÁLEZ, J. R.; LARRÉGULA, R.; MARKALAIN, J.; MEDINA, J.; RODRÍGUEZ, J. I.: "Prospecció arqueològica a la serra de Sant Gervàs (Alta Ribagorça)". Dins de: *Actas del Congreso Internacional «Historia de los Pirineos», Cervera, 1988*. Vol. I. Madrid: UNED, 1991, pp. 301-320; MEDINA, J. E.; LARRÉGULA, R.: *Informe-memòria sobre la II campanya de prospecció a la serra de Sant Gervàs i serres properes*. Barcelona: Memòria inèdita dipositada a la Biblioteca de Patrimoni Cultural del Servei d'Arqueologia i Paleontologia de la Generalitat de Catalunya.

³BOIX POCIELLO, J. C.: *Ribagorça a l'alta edat mitjana*. Vol. I. Barcelona: Tesi doctoral inèdita llegida a la Universitat de Barcelona sota la direcció de Prim Bertran, 2005, pp. 64-66.

lentament entre les comunitats indígenes, segurament va trobar moltes reticències per imposar-se a les creences seguides fins llavors⁴. No obstant això, podem intuir que el missatge va anar calant i que, paulatinament, la presència de cristians es va fer més notable, arribant al punt que en època visigoda la Terreta ja comptava amb un monestir, el d'Alaó⁵, des d'on es devia coordinar la cristianització del rerepaís.

El procés de romanització i cristianització iniciat amb l'arribada dels romans a Hispània i continuat durant el regne visigot es va veure frenat a inicis del segle VIII per l'arribada dels musulmans. De nou, però, ens trobem amb el fet que, tot i que la toponímia permet suposar una presència més o menys important d'aquest poble a la zona d'Areny de Noguera⁶, el seu domini de les zones més apartades devia ser purament nominal i la població indígena devia seguir amb les seves pràctiquestradicionals⁷.

La passivitat amb què les comunitats preexistents afrontaren els diferents canvis polítics que sacsejaren la Hispània tardo-antiga i alt-medieval sembla que acabà amb l'arribada dels carolingis a finals del segle VIII. Això és així perquè en aquest període la Terreta es convertí en una zona estratègica de primera importància, ja que coincidia perfectament amb la marca de l'Imperi Carolingi respecte l'Islam. Com a conseqüència d'aquest fet, ràpidament hi aparegueren alguns castells importants, com el d'Orrit o el d'Areny, documentats molt a principis del segle IX, i altres punts de guaita, com el castell de Miralles o el d'Espills, que, segons Ricard Oliva⁸, podrien constituir un vertader sistema defensiu per protegir la frontera carolíngia. Paral·lelament, durant els segles IX i X, el reconstruït monestir de Santa Maria d'Alaó va començar a intervenir a la zona de la Terreta, quelcom que fa pensar que segurament va tenir un gran paper en la reorganització econòmica, religiosa i social de tot aquest territori⁹.

⁴*Ibidem*, pp. 75-77.

⁵L'origen visigot del monestir d'Alaó es desprèn del fet que a principis del segle IX el comte Bigó I de Tolosa donà permís per restaurar-lo, indicant que ja havia existit anteriorment. ABADAL, R.: *Catalunya Carolíngia*. Vol. III: *Els comtats de Pallars i Ribagorça*. Barcelona: Institut d'Estudis Catalans, 1955, p. 281, doc. 1 ([806-814]).

⁶BARRULL PERNA, C.: "La cristianización y «ribagorzanización» de un territorio pirenaico: Areny y el Vall de Soperuny (siglos VIII-principios del XI)". *Ripacurtia*, núm. 4, 2006, pp. 154-155.

⁷BOIX POCIELLO, *ob. cit.*, pp. 87-89.

⁸OLIVA FRAGO, R.: "Topònims i poder feudal". *IBIX*, núm. 5, 2008, p. 94.

⁹RIU RIU, M.: "El monasterio de Santa María de Alaón y supatrimonio en el siglo IX". Dins de: *Homenaje a Don José María Lacarra de Miguel en su jubilación del profesorado*. Vol. I. Saragossa: Anubar Ediciones, 1977, pp. 63-85; RIU RIU, M.: "Desarrollo y afianzamiento del patrimoniomonástico de Santa María de Alaón, en el siglo X". *Príncipe de Viana. Anejo*, núm. 2-3, 1986, pp. 635-650.

Al llarg de la Plena i Baixa Edat Mitjana, la Terreta se seguí reorganitzant i, per exemple, és en aquests anys quan trobem les primeres notícies dels castells d'Espluga de la Serra, de Sapeira, de Tormeda, d'Aulàs i de Castellet¹⁰, segurament el més important per a nosaltres. Aquestes petites fortificacions, dotades totes elles d'una església propera, congregaren petits nuclis de poblament al seu entorn i esdevingueren seus de modestes senyories feudals que entraren plenament en el joc polític de l'època, situació que es mantingué amb pocs canvis fins ben entrada l'època moderna.

Quant a les persones que habitaven en aquests petits nuclis, la documentació disponible no ens permet fer gaires precisions. Ara bé, podem imaginar que la seva escassa població devia dedicar-se essencialment a l'agricultura, a l'aprofitament del bosc i, sobretot, a la ramaderia, ja que, degut a la mala qualitat dels sòls, l'activitat pecuària devia ser bàsica per a la supervivència dels habitants de la Terreta. Aquesta situació, que es va mantenir de forma pràcticament inalterada al llarg del temps, és la que encara se'ns hi mostra entrat al segle XIX, quan Pascual Madoz descrigué els diferents pobles d'aquesta subcomarca en el seu diccionari geogràfic¹¹.

Finalment, per cloure aquesta breu aproximació històrica, cal destacar que la Terreta va patir molt durament l'èxode rural del segle passat, quedant molts dels seus pobles pràcticament despoblats. En els últims anys, però, ha viscut certa dinamització per l'arribada de famílies que buscaven una nova vida lluny del bullici urbà¹².

Metodologia

S'ha dut a terme una excavació arqueològica dels estrats antròpics ubicats a l'interior de l'ermita. El mètode de registre és el Harris-Carandini.

¹⁰PLADEVALL FONT, A. (dir.): *Catalunya romànica*. Vol. XV: *El Pallars Sobirà i el Pallars Jussà*. Barcelona: Enciclopèdia catalana, 1993, pp. 50-51.

¹¹MADOZ, P.: *Diccionario geográfico-estadístico-histórico de España y sus posesiones de ultramar*. 16 v. Madrid: [s. n.], 1845-1850.

¹²FOLCH MONCLÚS, R.: "Els moviments neorurals als Pirineus". *IBIX*, núm. 5, 2008, pp. 385-398.

Desenvolupament dels treballs arqueològics

Aquest any es va intervenir sobretot en dos àmbits: l'àmbit 2, que corresponia a l'estructura detectada a la cala 2; i l'àmbit 3, que corresponia a l'església detectada durant la realització de la cala 3. Ambdós cales es van realitzar la campanya passada de 2015. També es va obrir una nova cala, la cala 4, en una zona situada al sud.

Àmbit 2

En la campanya anterior es va fer un sondeig en una de les cantonades del recinte per tal de valorar si fora pràctic, a nivell d'informació arqueològica, excavar tota la estança, així com la seva potència estratigràfica. Aquest sondeig va permetre diferenciar dos nivells d'enderroc (UE 201-202) i arribar a un nivell format per llims i argiles considerat paviment (UE 204).



Fotografia detall del sondeig de la campanya anterior. S'observa el paviment UE 204.

Un cop fet el sondeig i arribat a aquest nivell de paviment, en la campanya present es va optar per excavar tot el recinte per tal de poder delimitar-lo per complet i conèixer la seva extensió i mides. Aquest àmbit feia unes dimensions de 8m de llarg X 3m d'ample.

Així doncs es va detectar un primer nivell superficial (UE 201) format per sotabosc, sediment aportat a causa de l'erosió i algunes pedres també aportades de forma secundària.

A continuació, va aparèixer un segon nivell (UE 202) format per un enderroc de pedres. Aquestes -de mides mitjanes o grans i formes arrodonies o subangulars- ocupaven tot l'espai sencer del recinte. A causa de la similitud existent amb les pedres del mur del recinte s'interpretà que es tractaria d'un enderroc provinent d'aquest propi mur.

Seguidament d'aquest primer enderroc, es trobà un segon enderroc (UE 203) format per llosetes de pedra. Aquestes, de mides mitjanes, també cobrien tota la superfície del recinte. Cal dir que es van diferenciar dos nivells de lloses, un primer, on aquestes presentaven una posició més be vertical, i un segon nivell amb lloses col·locades de forma més horitzontal barrejades amb llims argilosos.

A causa de les limitacions temporals s'optà per no excavar aquest segon nivell de lloses a la espera de continuar les tasques arqueològiques en la propera campanya. Així doncs, per ara, es considera tot l'enderroc de llosetes part de la mateixa UE 203.



Fotografia del recinte on s'observa el primer nivell de lloses UE 203.



Fotografia final del recinte on s'observa el segon nivell de lloses més planes i barrejades amb llims argilosos.

Àmbit 3

Es va procedir a continuar amb l'excavació de l'àmbit 3 el qual correspon a una església. Primer es va excavar l'estrat 302 d'enderroc de pedres dels murs de l'església.



Fotografia de l'enderroc de pedres 302.

Després d'excavar aquest enderroc vam trobar un enderroc de pedres i lloses molt trinxades que semblaria correspondre a les lloses de la coberta trencades per l'enderroc posterior dels murs. Donat el poc nombre de fragments trobats sembla que va haver un espoli de part de les lloses de la coberta.



Fotografia de detall de l'enderroc de lloses 303.



Fotografia de detall de l'enderroc de lloses 303 a l'absis.

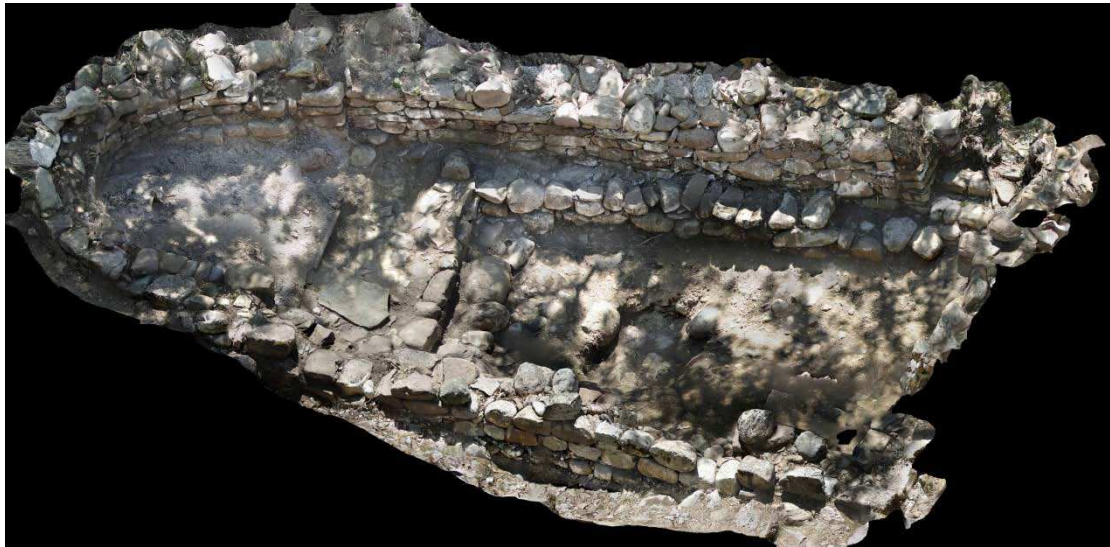
Finalment es van destapar els graons d'accés a l'absis, la UE 308 i a l'absis va aparèixer un estrat cendros, la UE 312. En les següents ortofotografies en perspectiva es pot veure la imatge final de l'excavació de l'àmbit 2.



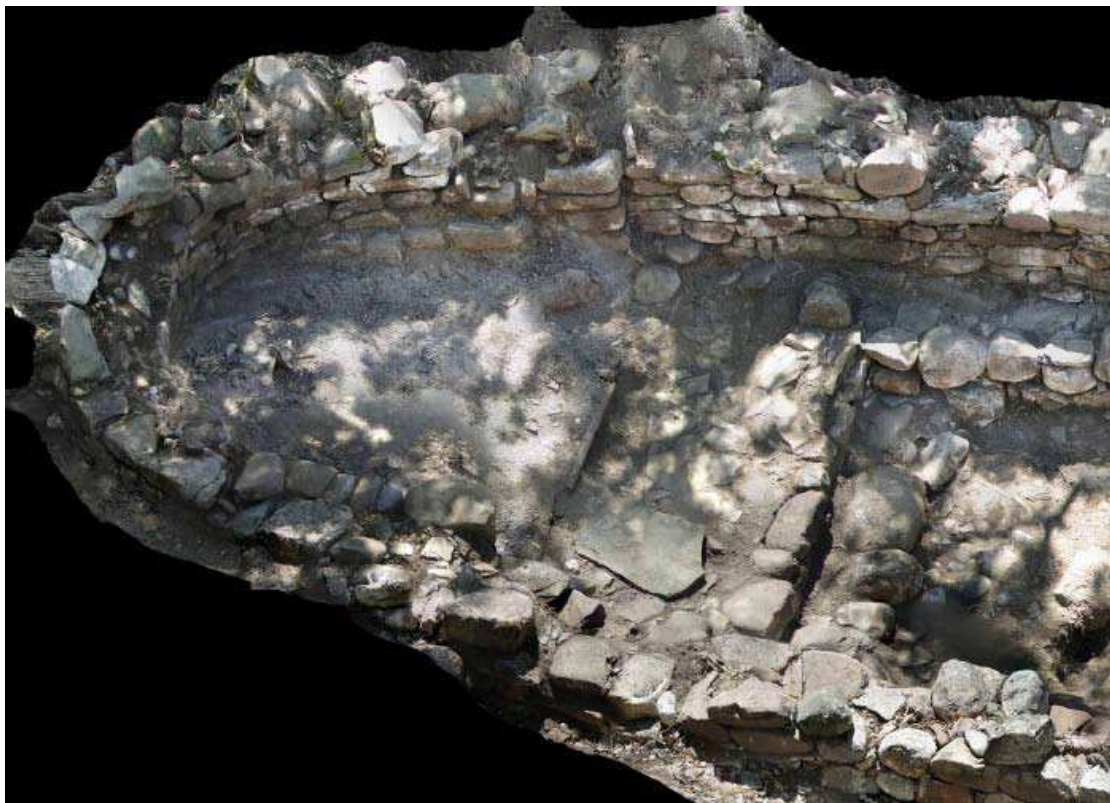
Ortofoto en perspectiva de l'església amb els graons d'accés a l'absis.



Ortofoto en perspectiva de l'església amb els graons d'accés a l'absis.



Ortofoto en perspectiva de l'església amb els graons d'accés a l'absis.



Ortofoto en perspectiva de l'església amb els graons d'accés a l'absis.

La cala 4 es va fer amb la intenció de comprovar l'antiguitat d'un mur i la relació entre alguna possible estructura i aquest mur. La cala es va situar a l'angle sud oest del jaciment. Com es pot veure a les imatges finalment es va veure que no hi havia cap altre estructura sinó que es tractava d'un amuntegament de pedres antròpic segurament per condicionar les terrasses i el seu ús com a cultiu.

S'ha pogut veure que el mur es recolzava sobre un estrat de terra argilosa marró clar amb pedres grans.



Imatge de la UE superficial 401.



Imatge de la UE 402 i el 403



Imatge de la UE 402 i el 403

Conclusions i interpretació

Aquesta segona intervenció a la Vilavella del Castellet ens ha permès avançar en l'excavació de l'església, que era totalment desconeguda fins l'inici de les excavacions arqueològiques, i la cronologia de la qual encara no està confirmada, però que no consta en la documentació medieval ni moderna. Així com també hem pogut registrar amb detall els estrats de l'àmbit 2. La cala 4 tot i que en no ha donat resultats que ens permetin interpretar res excepcional ens ha aportat unes dades per poder seguir actuant en aquell sector i anar entenent el funcionament de murs i estructures del jaciment.

Donat que portem un total de 6 dies d'excavació entre les campanyes 2015 i 2016, considerem que els resultats són excepcionalment positius. I tot i que els materials ceràmics són escassos destaquem l'absència de ceràmiques vidrades. La qual cosa ens fa pensar en una cronologia medieval encara no determinada.

Annex:

Llistat d'UEs

Planimetria

Fitxes de UE

Llistat d'UEs

UE	DESCRIPCIÓ
101	Nivell superficial, amb restes vegetals.
102	Estrat marró argilós i una mica sorrenc amb graves i petits còdols.
103	Estrat marró clar i una mica gris, més compacte. Sota 102
104	Mur de blocs del tarter a la cala 1
201	Nivell superficial, amb restes vegetals.
202	Enderroc de pedres dels murs de la construcció.

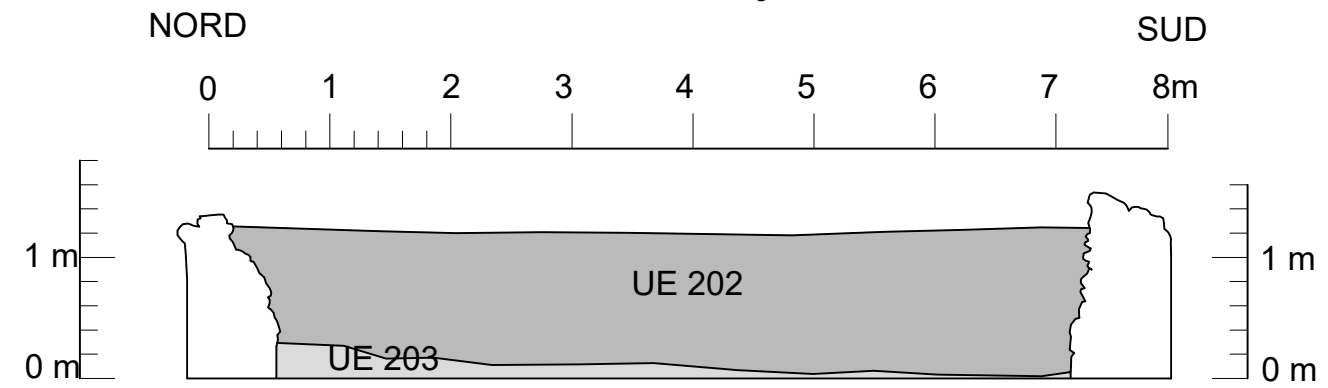
203	Enderroc de lloses de la coberta
204	Enderroc de lloses de la coberta o possible paviment, la UE està espoliada parcialment
205	Estrat geològic de sedimentació natural sobre el tarter
206	Negatiu, espoli de la UE 204.
301	Nivell superficial, amb restes vegetals.
302	Enderroc de pedres dels murs de la construcció.
303	Enderroc de lloses de la coberta, terra argilosa de color marró grisós.
304	Taca de morter de calç, possible pastera de la construcció de la zona de l'absis que encara no s'ha excavat
305	Estrat marró argilós sobre el nivell de morter de calç, possible paviment de terra de l'església.
306	Mur de la construcció.
307	Banc corregut de l'església
308	Nivell geològic de sedimentació.
309	Negatiu d'espoli a la nau de l'església
310	Banc corregut nord
311	Paviment de lloses a l'absis.
312	Enderroc de morter i pedres de la coberta a l'absis.

ÀMBIT 2

ORTOFOTO ZENITAL

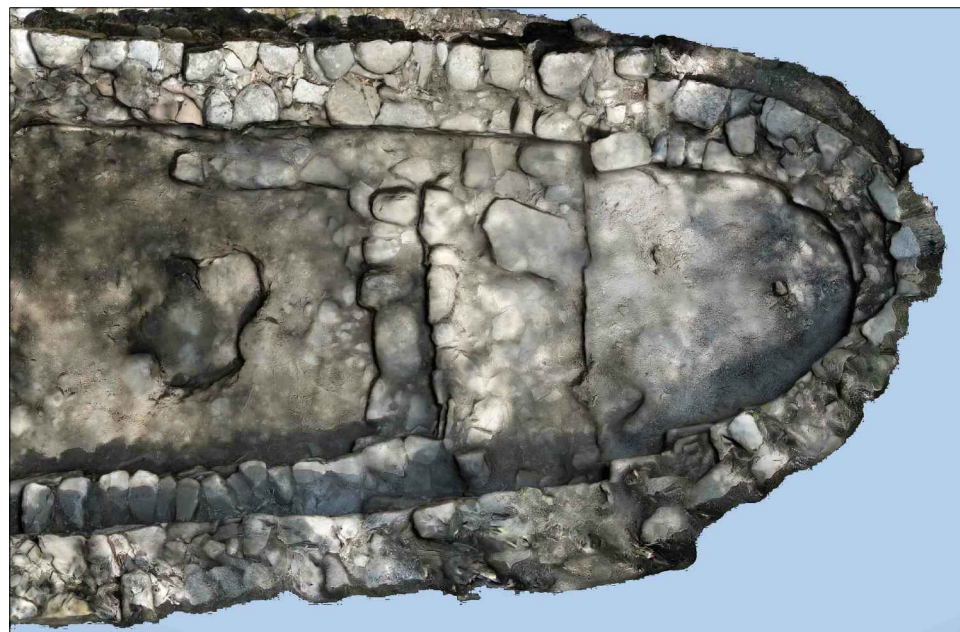


SECCIÓ I ALÇAT

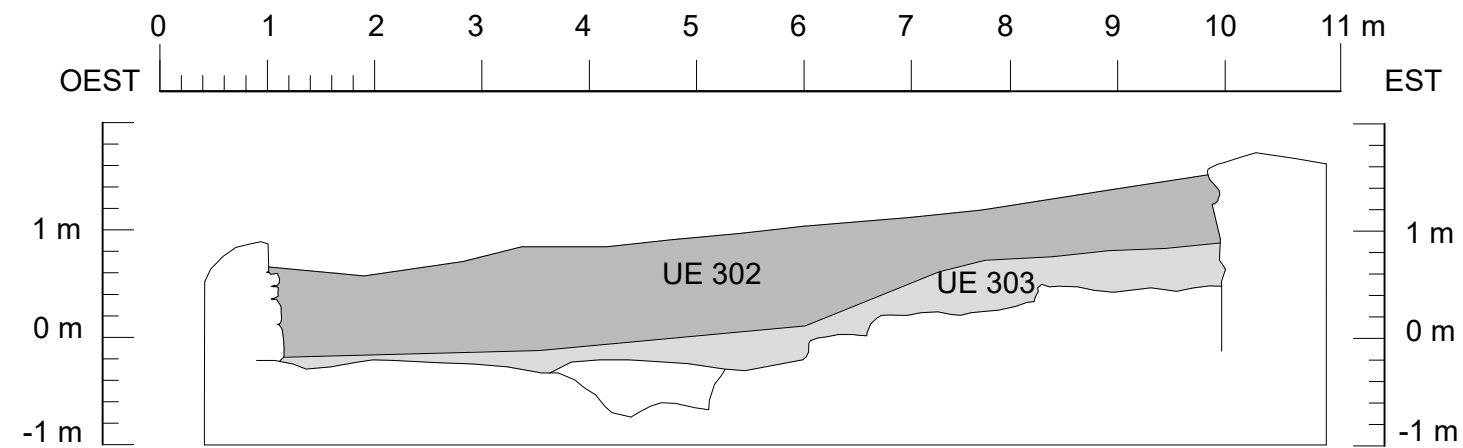


ÀMBIT 3

ORTOFOTO ZENITAL



SECCIÓ I ALÇAT



Llegenda

- Enderroc de pedres
- Enderroc de lloses



Intervenció

Intervenció preventiva a la Vilavella del Castellet (Trepç, Pallars Jussà)

Direcció Arqueològica
Walter Alegría Tejedor

Títol del Plano
Àmbits 2 i 3. Plantes i seccions.

Escala
A3 1: 20

Sistema de referenciació geogràfica:
UTM Zona 31 Hemisferi Nord con Datum ETRS89

Dibujo
Walter Alegría Tejedor

Data
Agost 2016

Núm. plano
01

Hoja
1 de 1

Jaciment VDC16	Data	Ambit 2	Sector	Area	UE 201
Descripció			Composició		
Tipus Estrat Definició Superficial Criteri de distinció Composició, color, materials			Estat de conservació Color marró Textura argilosa-humus Consistència tova		
Seqüència cronològica			Interpretació		
Més antic que Contemporani a Més recent que 202			Nivell superficial contemporani		
Seqüència física			Observacions		
Igual a Se li entrega Es cobert Es farcit Es tallat En contacte S'entrega Cobreix 202 Farceix Talla			Ref. mostra Típus mostra Datació Criteri de datació Estratigrafia i materials		
Data excavació			Responsable interpretació		
Data interpretació			Responsable excavació Walter Alegría		

Jaciment VDC16	Data	Ambit 2	Sector	Area	UE 202
Descripció			Composició		
Tipus Estrat Definició Enderroc Criteri de distinció Composició, color, materials			Estat de conservació Color marró Textura SORRENCA TERROSA Consistència tova		
Seqüència cronològica			Interpretació		
Més antic que 201 Contemporani a Més recent que 202			ENDERROC DE PEDRES DELS MURS		
Seqüència física			Observacions		
Igual a Se li entrega Es cobert 201 Es farcit Es tallat En contacte S'entrega Cobreix 203 Farceix Talla			DCS CONGLOMERATS		
			Ref. mostra Típus mostra Datació Criteri de datació Estratigrafia i materials		
Data excavació			Responsable interpretació		
Data interpretació			Responsable excavació Walter Alegría		

Jaciment VDC16	Data	Ambit 2	Sector	Area	UE 203
Descripció			Composició		
Tipus Estrat Definició Enderroc Criteri de distinció Composició, color, materials			Estat de conservació Color marró Textura SORRENCA TERROSA Consistència tova		
Seqüència cronològica		Interpretació			
Més antic que 202 Contemporani a Més recent que 2006		ENDERROC DE LLOSES DE LA COBERTA			
Seqüència física		Observacions			
Igual a Se li entrega Es cobert 202 Es farcit Es tallat En contacte S'entrega Cobreix 206 Farceix Talla		Ref. mostra Típus mostra Datació Criteri de datació Estratigrafia i materials			
Data excavació		Responsable interpretació			
Data interpretació		Responsable excavació Walter Alegría			

Jaciment MUR99	Data	Ambit 2	Sector	Area	UE 204
Descripció			Composició		
Tipus Estrat Definició Enderroc Criteri de distinció Composició, color, materials			Estat de conservació Color marró Textura SORRENCA TERROSA Consistència tova		
Seqüència cronològica		Interpretació			
Més antic que 206 Contemporani a Més recent que 205		ENDERROC DE LLOSES DE LA COBERTA O PART DE PAVIMENT			
Seqüència física		Observacions			
Igual a Se li entrega Es cobert Es farcit Es tallat 206 En contacte S'entrega Cobreix 205 Farceix Talla		Ref. mostra Típus mostra Datació Criteri de datació Estratigrafia i materials			
Data excavació		Responsable interpretació			
Data interpretació		Responsable excavació Walter Alegría			

Jaciment VDC16	Data	Ambit 2	Sector	Area	UE 205
Descripció Tipus Estrat Definició Ocupació-Paviment Criteri de distinció Composició, color, materials			Composició Estat de conservació Color marró Textura SORRENCA Consistència tova		
Seqüència cronològica Més antic que 204 Contemporani a Més recent que GEOLÒGIC		Interpretació PAVIMENT DE TERRA			
Seqüència física Igual a Se li entrega Es cobert 204 Es farcit Es tallat En contacte S'entrega Cobreix GEOLOGIC Farceix Talla		Observacions Ref. mostra Típus mostra Datació Criteri de datació Estratigrafia i materials			
Data excavació Data interpretació		Responsable interpretació Responsable excavació Walter Alegría			

Jaciment VDC16	Data	Ambit 2	Sector	Area	UE 206
Descripció			Composició		
Tipus Interestrat Definició ESPOLI Criteri de distinció			Estat de conservació Color Textura Consistència		
Seqüència cronològica			Interpretació		
Més antic que 204 Contemporani a Més recent que 203			ESPOLI DE L'ESTRAT 204		
Seqüència física			Observacions		
Igual a Se li entrega Es cobert 203 Es farcit Es tallat En contacte S'entrega Cobreix Farceix Talla 204			Ref. mostra Típus mostra Datació Criteri de datació Estratigrafia i materials		
Data excavació			Responsable interpretació		
Data interpretació			Responsable excavació Walter Alegría		

Jaciment VDC16	Data	Ambit 3	Sector	Area	UE 301
Descripció			Composició		
Tipus Estrat			HUMUS		
Definició Superficial			Estat de conservació		
Criteri de distinció COLOR, COMPOSICIÓ, FORMA			Color MARRO		
			Textura VEGETAL HUMUS		
			Consistència FLONJA		
Seqüència cronològica			Interpretació		
Més antic que			SUPERFICIAL		
Contemporani a					
Més recent que 302					
Seqüència física			Observacions		
Igual a					
Se li entrega					
Es cobert					
Es farcit					
Es tallat					
En contacte					
S'entrega					
Cobreix 302			Ref. mostra		
Farceix			Típus mostra		
Talla			Datació		
			Criteri de datació Estratigrafia i materials		
Data excavació			Responsable interpretació		
Data interpretació			Responsable excavació Walter Alegría		

Jaciment VDC16	Data	Ambit 3	Sector	Area	UE 302
Descripció			Composició		
Tipus Estrat			PEDRES, TERRA		
Definició Enderroc			Estat de conservació		
Criteri de distinció COLOR, COMPOSICIÓ, FORMA			Color MARRO		
			Textura		
			Consistència FLONJA		
Seqüència cronològica			Interpretació		
Més antic que 301			ENDERROC DE PEDRES DELS MURS		
Contemporani a					
Més recent que 303					
Seqüència física			Observacions		
Igual a					
Se li entrega					
Es cobert 301					
Es farcit					
Es tallat					
En contacte					
S'entrega					
Cobreix 309			Ref. mostra		
Farceix			Típus mostra		
Talla			Datació		
			Criteri de datació Estratigrafia i materials		
Data excavació			Responsable interpretació		
Data interpretació			Responsable excavació Walter Alegría		

Jaciment VDC16	Data	Ambit 3	Sector	Area	UE 303
Descripció			Composició		
Tipus Estrat			PEDRES, TERRA		
Definició Enderroc			Estat de conservació		
Criteri de distinció COLOR, COMPOSICIÓ, FORMA			Color MARRO		
			Textura		
			Consistència FLONJA		
Seqüència cronològica			Interpretació		
Més antic que 302			ENDERROC DE LLOSES DE LA COBERTA		
Contemporani a					
Més recent que 305 311					
Seqüència física			Observacions		
Igual a					
Se li entrega					
Es cobert 301					
Es farcit					
Es tallat 309					
En contacte					
S'entrega					
Cobreix			Ref. mostra		
Farceix			Típus mostra		
Talla			Datació		
			Criteri de datació Estratigrafia i materials		
Data excavació			Responsable interpretació		
Data interpretació			Responsable excavació Walter Alegría		

Jaciment VDC16	Data	Ambit 3	Sector	Area Int.Castell	UE 304
Descripció			Composició		
Tipus Estrat			CALÇ		
Definició ESTRAT DE TREBALL			Estat de conservació		
Criteri de distinció COLOR, COMPOSICIÓ, FORMA			Color BLANC		
			Textura		
			Consistència MITJA		
Seqüència cronològica			Interpretació		
Més antic que 305			PASTERA DE MORTER DE CALÇ		
Contemporani a					
Més recent que 308					
Seqüència física			Observacions		
Igual a					
Se li entrega					
Es cobert 305					
Es farcit					
Es tallat					
En contacte					
S'entrega					
Cobreix 308			Ref. mostra		
Farceix			Típus mostra		
Talla			Datació		
			Criteri de datació Estratigrafia i materials		
Data excavació			Responsable interpretació		
Data interpretació			Responsable excavació Walter Alegría		

Jaciment VDC16	Data	Ambit 3	Sector	Area Int.Castell	UE 305
Descripció			Composició		
Tipus Estrat			ARGILA I SORRA		
Definició Ocupació-Paviment			Estat de conservació		
Criteri de distinció COLOR, COMPOSICIÓ, FORMA			Color MARRO		
			Textura		
			Consistència MITJA		
Seqüència cronològica			Interpretació		
Més antic que 304			PAVIMENT DE LA NAU		
Contemporani a 311					
Més recent que 306,307, 310					
Seqüència física			Observacions		
Igual a					
Se li entrega					
Es cobert 303					
Es farcit					
Es tallat					
En contacte					
S'entrega 306, 307, 310			Ref. mostra		
Cobreix 304			Típus mostra		
Farceix			Datació		
Talla			Criteri de datació Estratigrafia i materials		
Data excavació			Responsable interpretació		
Data interpretació			Responsable excavació Walter Alegría		

Jaciment VDC16	Data	Ambit 3	Sector	Area	UE 306
Descripció			Composició		
Tipus Estrat			PEDRES I ARGAMASSA DE TERRA		
Definició Mur			Estat de conservació		
Criteri de distinció COLOR, COMPOSICIÓ, FORMA			Color		
			Textura		
			Consistència MITJA		
Seqüència cronològica			Interpretació		
Més antic que 307 310			MUR DE L'ESGLÉSIA		
Contemporani a					
Més recent que 308					
Seqüència física			Observacions		
Igual a					
Se li entrega 305, 307, 310					
Es cobert					
Es farcit					
Es tallat					
En contacte					
S'entrega					
Cobreix 308			Ref. mostra		
Farceix			Típus mostra		
Talla			Datació		
			Criteri de datació Estratigrafia i materials		
Data excavació			Responsable interpretació		
Data interpretació			Responsable excavació Walter Alegría		

Jaciment VDC16	Data	Ambit 3	Sector	Area	UE 307
Descripció			Composició		
Tipus Estrat			PEDRES I ARGAMASSA DE TERRA		
Definició Mur			Estat de conservació		
Criteri de distinció COLOR, COMPOSICIÓ, FORMA			Color		
			Textura		
			Consistència MITJA		
Seqüència cronològica			Interpretació		
Més antic que 305			BANC CORREGUT DE L'ESGLÉSIA AL SUD		
Contemporani a 310					
Més recent que 306					
Seqüència física			Observacions		
Igual a					
Se li entrega					
Es cobert					
Es farcit					
Es tallat					
En contacte					
S'entrega 306			Ref. mostra		
Cobreix			Típus mostra		
Farceix			Datació		
Talla			Criteri de datació Estratigrafia i materials		
Data excavació			Responsable interpretació		
Data interpretació			Responsable excavació Walter Alegría		

Jaciment MUR99	Data	Ambit 3	Sector	Area Int.Castell	UE 308
Descripció			Composició		
Tipus Estrat			SORRA I PEDRES		
Definició GEOLOGIC			Estat de conservació		
Criteri de distinció COLOR, COMPOSICIÓ, FORMA			Color		
			Textura		
			Consistència MITJA		
Seqüència cronològica			Interpretació		
Més antic que 306			NIVELL GEOLÒGIC DE TARTERA		
Contemporani a					
Més recent que					
Seqüència física			Observacions		
Igual a					
Se li entrega					
Es cobert 306					
Es farcit					
Es tallat					
En contacte					
S'entrega					
Cobreix			Ref. mostra		
Farceix			Típus mostra		
Talla			Datació		
			Criteri de datació Estratigrafia i materials		
Data excavació			Responsable interpretació		
Data interpretació			Responsable excavació Walter Alegría		

Jaciment VDC16	Data	Ambit 3	Sector	Area	UE 309
Descripció			Composició		
Tipus Interestrat Definició ESPOLI Criteri de distinció COLOR, COMPOSICIÓ, FORMA			Estat de conservació Color Textura Consistència		
Seqüència cronològica			Interpretació		
Més antic que 303 Contemporani a Més recent que 302			ESPOLI DE LES LLOSES DE L'ESGLÉSIA		
Seqüència física			Observacions		
Igual a Se li entrega Es cobert 302 Es farcit Es tallat En contacte S'entrega Cobreix Farceix Talla 303			Ref. mostra Típus mostra Datació Criteri de datació Estratigrafia i materials		
Data excavació			Responsable interpretació		
Data interpretació			Responsable excavació Walter Alegría		

Jaciment VDC16	Data	Ambit 3	Sector	Area	UE 310
Descripció			Composició		
Tipus Estrat			PEDRES I ARGAMASSA DE TERRA		
Definició Mur			Estat de conservació		
Criteri de distinció COLOR, COMPOSICIÓ, FORMA			Color		
			Textura		
			Consistència		
Seqüència cronològica			Interpretació		
Més antic que 305			BANC CORREGUT NORD DE L'ESGLÉSIA		
Contemporani a 307					
Més recent que 306					
Seqüència física			Observacions		
Igual a					
Se li entrega 305					
Es cobert 303					
Es farcit					
Es tallat					
En contacte					
S'entrega 306					
Cobreix			Ref. mostra		
Farceix			Típus mostra		
Talla			Datació		
			Criteri de datació Estratigrafia i materials		
Data excavació			Responsable interpretació		
Data interpretació			Responsable excavació Walter Alegría		

Jaciment VDC16	Data	Ambit 3	Sector	Area	UE 311
Descripció Tipus Estrat Definició Ocupació-Paviment Criteri de distinció COLOR, COMPOSICIÓ, FORMA			Composició PEDRES I ARGAMASSA DE TERRA Estat de conservació Color Textura Consistència		
Seqüència cronològica Més antic que 303 Contemporani a 305 Més recent que 307 310		Interpretació PAVIMENT DE LLOSES A L'ABSIS			
Seqüència física Igual a Se li entrega Es cobert 303 Es farcit Es tallat En contacte S'entrega 306 Cobreix Farceix Talla		Observacions PAVIMENT DE LLOSES A L'ABSIS, QUE S'INTUEIX TOT I NO ESTAR VIST ENCARA Ref. mostra Típus mostra Datació Criteri de datació Estratigrafia i materials			
Data excavació Data interpretació		Responsable interpretació Responsable excavació Walter Alegría			

Jaciment VDC16	Data	Ambit 3	Sector	Area	UE 312
Descripció Tipus Estrat Definició Enderroc Criteri de distinció COLOR, COMPOSICIÓ, FORMA			Composició PEDRES I TERRA Estat de conservació Color MARRO Textura Consistència FLONJA		
Seqüència cronològica Més antic que 303 Contemporani a 305 Més recent que 307 310		Interpretació ENDERRO DE MORTER I PEDRES DE LA COBERTA DE L'ABSIS A L'ABSIS.			
Seqüència física Igual a Se li entrega Es cobert 303 Es farcit Es tallat En contacte S'entrega Cobreix 311 Farceix Talla		Observacions Ref. mostra Típus mostra Datació Criteri de datació Estratigrafia i materials			
Data excavació Data interpretació		Responsable interpretació Responsable excavació Walter Alegría			