



## Memòria de l'estudi històrico-arqueològic del castell de Rubí

Josep Maria Vila i Carabasa



### **Avis legal**

Aquesta obra està subjecta a una llicència Reconeixement-NoComercial-SenseObresDerivades 2.5 de Creative Commons. Se'n permet la reproducció, distribució i comunicació pública sempre que se'n citi el titular dels drets i no se'n faci un ús comercial. No es pot alterar, modificar o generar una obra derivada a partir d'aquesta obra. La llicència completa es pot consultar a <http://creativecommons.org/licenses/by-nc-sa/2.5/es/legalcode.ca>.

## INDEX

	<u>pàgs.</u>
1. Situació del Jaciment i descripció de l'edifici...	1
2. Notícies històriques i intervencions anteriors....	7
> 3. Motivacions de la intervenció i objectius.....	18
4. El Cos Est.....	22
4.1. Descripció.....	22
4.2. Hipòtesi d'evolució arquitectònica.....	23
Fase 0 (986-1233).....	23
Fase 1 (1233-segle XIV).....	26
Fase 2 (Segle XV).....	29
Fase 3 (Segles XVI-XVII).....	45
Fase 4 (Segle XVIII).....	48
Fase 5 (Segles XIX-XX).....	55
-> 5. Aspectes a Avaluar.....	61
1. Els Merlets.....	62
2. Els Grafits.....	64
6. Vies d'investigació per a l'estudi del castell de Rubi.....	73
<b>APENDIX.....</b>	<b>83</b>
I. Material destacable.....	83
II. Repertori de les Unitats Estratigràfiques.....	89
III. Informe Grafits Castell de Rubí (A. Casanovas)..	101
IV. Recull de documents relatius al terme de Rubí...	103
V. Hipòtesi d'evolució arquitectònica.....	105
VI. Alçats (Cos Est).....	114

## 1. Situació del jaciment i descripció de l'edifici.

El castell de Rubí està construït en el cim d'un petit turó de 143 metres d'alçada, als peus del qual, per la vessant est, discorre la riera de Rubí. El nucli de població, format clarament al voltant de l'església de Sant Pere va néixer a l'altra banda de la riera, tot i que en l'actualitat l'expansió urbanística de Rubí hagi fet arribar les construccions fins als peus mateixos del castell.

En fort contrast amb la vessant est, fortament urbanitzada, la part oest del turó del castell s'ha mantingut allunyada del boom de la construcció i manté el paisatge agrícola. D'altra banda la via del ferrocarril passa a pocs metres de l'edifici, coincidint amb els límits de les terres propietat del castell en aquella zona.



**Ilustr.** Vista general del castell (cantonada N-E). Es pot observar clarament la petita meseta sobre la que s'assenta.

En el cim d'aquest turó, format per uns terrenys sedimentaris molt tous consistents bàsicament per capes sedimentàries de llims i gravilles de diferent gruix, i sobre una petita meseta que en bona part devia ser artificial, s'aixeca l'edifici que avui coneixem com el Castell de Rubí.

L'edifici està centrat en un pati de forma poligonal tancat, pel sud, amb una paret de tapia i zòcol de pedra. Presenta un fort desnivell cap al sud que s'accentua en direcció a l'actual porta d'accés, al costat de la qual apareix, tapiada, una porta anterior.

El pati del castell de Rubí va ser objecte, en setembre de 1986, d'una intervenció arqueològica consistent en un sondeig que inicialment era de 3 x 3 metres i que es va anar ampliant a mesura que es van començar a detectar restes arqueològiques, arribant a excavar-se 18 m<sup>2</sup>. Els resultats d'aquests treballs van posar en evidència l'existència d'una ocupació d'època ibèrica del turó del castell, al temps que es posava de manifest que s'havia produït un rebaix d'entre 50 i 100 cms entre el nivell original ibero-romà i el nivell medieval de construcció del castell<sup>1</sup>

A partir d'aquest pati es pot accedir a la resta de l'edifici que hem dividit en tres grans cossos.

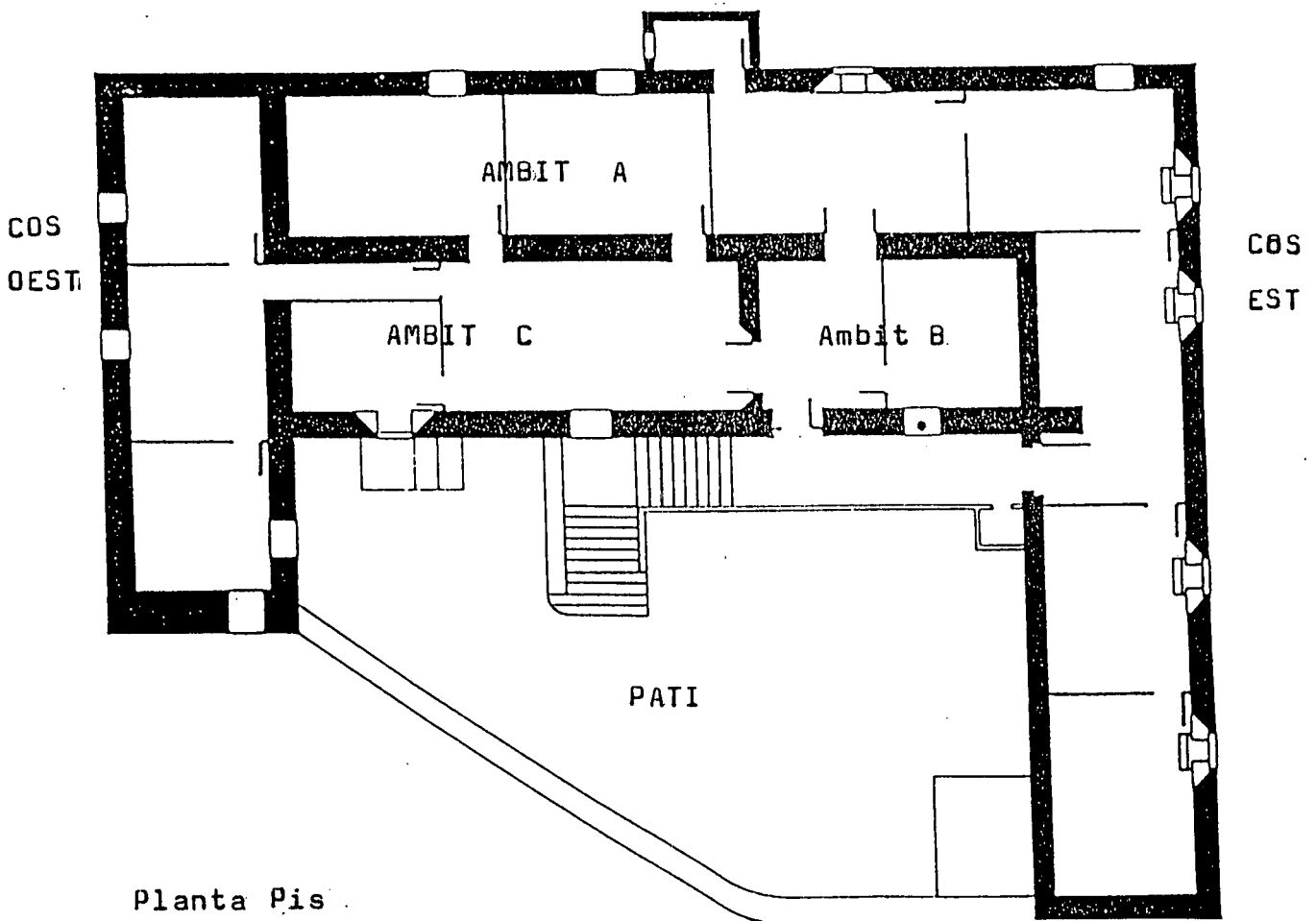
Cos Dest..- Cos de planta rectangular i dos pisos. La planta baixa estava dividida en dos àmbits, un de quadrangular situat més al sud i un altre de rectangular més al

---

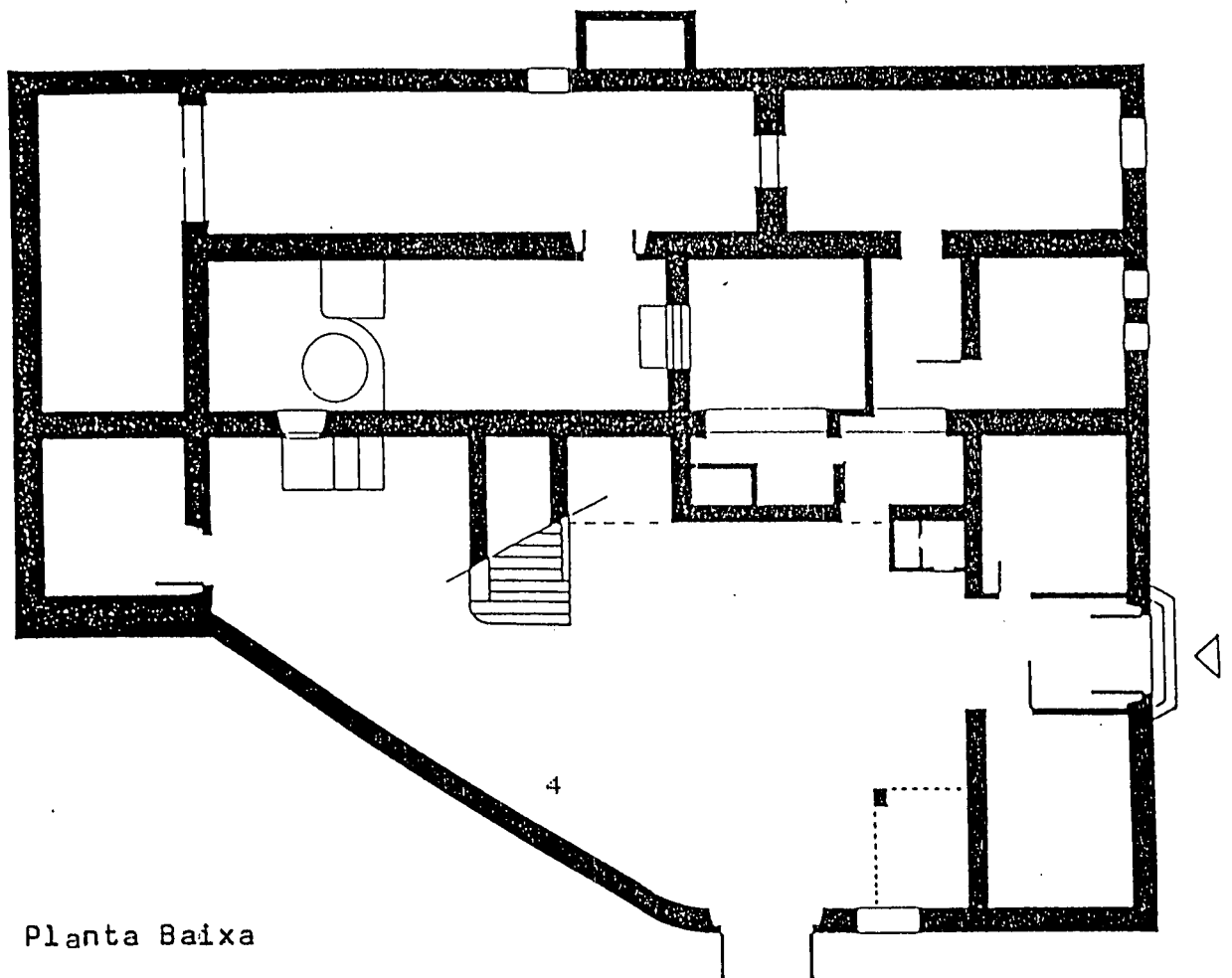
<sup>1</sup> Per a una informació complerta i detallada respecte a aquesta intervenció arqueològica en el castell de Rubí vegeu: SANCHEZ CAMPOY, E.: Memòria de la 1ª campanya d'excavacions arqueològiques al Castell de Rubí (Vallès Occidental). Memòria d'excavació inèdita presentada al Servei d'Arqueologia de la Generalitat de Catalunya el gener de 1988.



COS. CENTRAL (NORD)



Planta Pis



Planta Baixa

L'ambit B està constituït per un recinte quadrangular d'uns 7 x 4 metres, dividit també en dos pisos. La planta baixa està caracteritzada per la seva obertura cap al pati central del castell a través de dues arcades de mig punt, que ocupen tota

l'amplada del cos (7 metres) i que donen un caire de porxo a aquesta zona. La planta superior es caracteritza per la presència d'una porta adovellada (semblant a la de l'entrada primitiva al pati del castell) que dona a una balconada a la que s'accedia des del pati per una escala exterior (també desapareguda durant els treballs de restauració) i que servia de distribuïdor entre les ales nord i oest de l'edifici. També és de destacar en aquest ambit l'existència, al costat de la



Vista frontal de l'ambit B. Es poden observar les arcades que s'obren al pati i també la porta i la finestra que donaven accés a la planta pis des de la balconada.

quest ambit l'existència, al costat de la porta abans mencionada, d'un finestral de doble arc de mig punt format per dues dovelles que descansen sobre el fris i l'àbac d'un capitell de tradició romànica i que ha estat datat del segle XIII.

L'ambit B es correspondria amb l'ala noble del castell en una primera fase, tot i que molt probablement seria lleugerament posterior a l'ambit A.

L'ambit C és un cos rectangular d'uns 6 metres de llarg generat per la perllongació de la paret de l'ambit B fins al cos oest. Aquesta ampliació del cos central sembla ser relativament moderna ja que la paret que la produeix és de mamposteria.

Cos Est. - Es tracta de l'ala del castell a la que correspon la façana actual. És un cos rectangular de gairebé 12 metres de llarg per dos d'ample dividit en dos pisos i cobert per una teulada a un sol vessant. Com que aquest cos és objecte d'un estudi monogràfic en aquest treball deixarem per més endavant una descripció pormenoritzada del mateix.



## 2. Notícies històriques i intervencions anteriors.

La primera referència documental coneguda sobre el castell de Rubí data del 994. Es tracta de la carta de compra-venda d'un molí que se situava "in terminis Castrum rio rubeo"<sup>2</sup>. Existeix, però, un document possiblement anterior, concretament un precepte carolingi suposadament datat del 986, en el que apareix també el terme de "Castro Riorubeo". De tota manera la data d'aquest precepte no està clara i hi ha autors que la consideren una interpolació<sup>3</sup>.

De tota manera, l'existència del castell és segura l'any 1002, ja que es cita el castell de "Rivo Rubeo" com una de les afrontacions de les possessions del monestir de Sant Cugat del Vallés en la butlla del papa Silvestre II sobre Sant Cugat<sup>4</sup>.

Fins al moment, doncs, trobem referenciat el castell de Rubí de manera indirecta i sabem que no pertanyia al domini del monestir de Sant Cugat. Si fem cas a alguns autors<sup>5</sup> en

---

<sup>2</sup> Aquest document està publicat per Josep MAS: Notes històriques del Bisbat de Barcelona, vol IX, pàg 58.

<sup>3</sup> Així, els autors de l'article sobre el Castell de Rubí publicat a "Els Castells catalans", vol II, p. 99.

Per una informació més complerta sobre el tema, amb la inclusió dels documents originals i la seva transcripció vegeu: OLLE, Josep: Els documents del mil·lenari de Rubí. Rubí, Agrupació d'estudis rubinencs, 1986

<sup>4</sup> RIUS, J.: Cartulari de Sant Cugat del Vallés, vol I, p. 31.

Concretament en l'article sobre el castell de Rubí publicat a "Els castells catalans", op. cit. p 99-100, ja que se l'identifica com un dels que la comtessa Ermessenda va donar en penyora de pau al seu fill Berenguer Ramon I (Liber Feudorum Maior, vol I p. 232).

el segle XI pertanyia al domini reial cosa que estaria confirmada per un document de l'any 1017 en el que apareix un tal Seniofred de Riurubi com a veguer del castell per nomenament dels comtes<sup>6</sup>.

Sembla que a partir de la segona meitat del segle XI, el castell de Rubí entraria en l'òrbita de la casa de Claramunt<sup>7</sup>

Totes aquestes referències al castell de Rubí es troben amb la problemàtica de que a l'emplaçament actual del castell no han aparegut cap mena de restes que permetin parlar d'estructures constructives anteriors al segle XIII tot i que alguns estudis realitzats sense la possibilitat d'una observació directa dels paraments hàgin identificat algunes de les estructures com originaries del segle X.

Cal, per tant suposar - ja que l'enderrocament total de les estructures antigues en el moment de realitzar-se l'edifici de 1233 és altament improbable - que el castell al que fan referència les fonts documentals estigués ubicat en algun altre indret del terme de Rubí.

La teoria que actualment s'obre camí entre els estudiosos del tema és la que situa l'emplaçament d'aquest primitiu castell de Rubí en les immediacions de la capella de Sant Genís de can Casanovas que ja està documentada en el segle XI. En aquest sentit, durant l'estiu de 1990 es van realitzar unes excavacions arqueològiques en les immediacions de la capella, els resultats de les quals semblen alentar la pretensió de trobar, en el futur, estructures de defensa en aquesta zona.

---

<sup>6</sup>Article de "Els Castells Catalans" op. cit. p. 100

<sup>7</sup>"Els Castells Catalans" op. cit. p. 100

Una data fonamental pel que fa a l'evolució històrica del castell de Rubí és el 9 d'agost de 1233. Aquest dia el rei Jaume I va autoritzar al militar Berenguer de Rubí la construcció d'una casa en la que defensar-se dels seus enemics<sup>9</sup>. No sabem quina mena de relació tenia aquest Berenguer de Rubí amb els senyors eminents de Rubí, els Claramunt. En tot cas, l'any 1251, el castell va passar, en virtut del testament de Guillem de Claramunt, a mans de Ponç de Cervera. Anys després sembla que va ser posseït per Guillem Guardia el qual el va vendre a la família Torrelles<sup>9</sup>.

El domini de Rubí per part de la família Torrelles va durar més d'un segle i cal enmarcar-lo en l'espectacular expansió d'aquesta família durant els segles XIV i XV que els va dur a controlar nombrosos castells a tota l'àrea del Vallés i del Baix Llobregat fonamentalment.

L'etapa de senyoriu dels Torrelles sobre el castell de Rubí és bastant problemàtica des del punt de vista històric, sobretot a l'hora d'enmarcar amb claredat el començament de la possessió de Rubí per part d'aquesta família. Així, una de les primeres dates relativament fiables de que disposem és la que prové d'una concessió feta pel rei Pere III, l'any 1347, per la qual es permetia que el castell i terme de Rubí passés de dependre de la jurisdicció del vicari del Vallés a la del de Barcelona ja que tant el Senyor com els habitants de Rubí es queixaven del mal tracte que rebien del vicari del Vallés. En aquesta concessió s'especifica que el senyor de Rubí era Ramon Torre-

---

<sup>9</sup>MIRET i SANS, J.: Itinerari del rei Jaume I, el Conqueridor. Barcelona, 1918. p.

<sup>9</sup> Els castells catalans. op. cit. pp. 101-102

lles<sup>10</sup>.

Per tant podem afirmar amb una certa seguretat que a mitjans del segle XIV el castell de Rubí ja formava part del patrimoni de la família Torrelles. L'element fonamental de la problemàtica està referit a la primera meitat d'aquest segle. En aquest sentit existeixen a l'Arxiu de la Corona d'Aragó una sèrie de llibres de l'escrivania del batlle i del vicari de Rubí datats alguns d'ells de la primera meitat del segle XIV i en els que es cita com a senyor de Rubí primer a Arnau i després a Ramon Torrelles<sup>11</sup>. De tota manera, sembla molt probable que aquesta documentació, almenys la que teòricament és més antiga, tingui la data falsificada. En aquest sentit molts dels documents tenen clarament alterades les lletres de la data a fi d'endarrerir-la (la més comuna és canviar una C per una L de manera que un M CCCC es converteix en M CCCL, fins i tot hi ha alguns casos en els que simplement s'esborra una de les C). També, les contínues referències que apareixen en alguns d'aquests llibres a Ramon Torrelles com a Senyor de Rubí (en alguns documents és citat tres i quatre vegades quan normalment no caldria ni citar-lo, fan pensar que alguns d'aquests llibres siguin totalment falsos.

Aquestes falsificacions, si realment es confirmen, s'explicarien en un intent de la família Torrelles d'endar-

---

<sup>10</sup> A.C.A., Cancelleria, Registre núm 884, fol 118v-119r.

<sup>11</sup> Concretament es tracta de A.C.A. Cancelleria, Varia  
núms: 244-247 (Manuals de l'escrivania del batlle del  
castell de Rubí, 1313-1370).  
núm: 248 (Protocol del vicari de l'església de  
Rubí en funcions notariales, 1389-  
1391)  
núm: 248 i bis (Manuals de l'escrivà de la curia del  
batlle del castell de Rubí, 1313-  
1370)

rerir el seu suposat domini sobre Rubí fins a començaments de segle XIV.

Un element significatiu és que en un dels manuals de l'escrivà del batlle del castell de Rubí conservats a l'Arxiu de la Corona d'Aragó es troba un full solt, arrencat d'un altre manual, amb lletra molt semblant a la del conjunt del llibre en el que es troba, en el que apareixen alguns documents en els que es fa esment a Galcerà de Rosanes com a senyor de Rubí<sup>12</sup>. Malauradament cap dels documents que apareixen en el foli està datat, per la qual cosa ens és difícil situar aquest suposat domini de Rubí per part de Galcerà de Rosanes.

Caldria realitzar un estudi aprofundit de tot aquest tema, comparant la documentació d'aquests manuals amb d'altra de fonts segures, així com estudiar la problemàtica de la família Torrelles en aquesta època de manera que s'aclareixin els motius d'aquestes alteracions o falsificacions, si és que van existir, ja que la importància de la documentació qüestionada mereix que es tregui el dubte sobre la seva validesa. En tot cas aquest no és l'objecte d'aquest estudi en el que ens limitem a exposar l'existència d'aquesta problemàtica concreta i el que suposa per l'estudi de l'evolució arquitectònica del castell de Rubí.

En tot cas, algun dels documents procedents d'aquests manuals dubtosos abans citats fan alguna referència al castell de Rubí, elements aquests que caldria recuperar amb les degudes precaucions.

---

<sup>12</sup> A.C.A. Monacals. Hisenda, núm 1226, en el foli 18. és possible que darrerament s'hàgi modificat la classificació d'aquest document i que hàgi passat a la secció Varia de Cancelleria amb el núm 248 bis.

Així, en un document amb data de 7 de maig de 1328, Pere Cestapies, batlle del castell de Rubí, mana, per ordre del senyor Arnau Torrelles, "a tots los homens habitans dins lo terme del castel de Rubí, esser de la senyoria del senyor Arnau Torrelles o d'altre, axí com de temps passat és estat acostumat que deguéssen venir a la obra del castel, axí com de mur, e de val, e de guayta e de comguayta, hon per lo manament a mi ffet". En el mateix document, el batlle mana al saig del castell, Guillem Carbonell, que sota pena de 200 sous, mani a una sèrie de persones que s'especifiquen posteriorment, que realitzin el dit servei.<sup>13</sup>

De la lectura d'aquest document podem extraure, obviant la seva possible extrapolació, algunes idees sobre l'organització del castell de Rubí en aquesta època. En primer lloc documentem l'existència de dos personatges en l'àmbit del castell de Rubí: el batlle i el saig, del qual probablement només el segon residia al castell ja que és la persona que queda encarregada de fer complir l'ordre dictada pel batlle. Per tant en el moment de formular-se aquest manament cap Torrelles residia en el castell de Rubí i ni tant sols ho feien, molt probablement, els seus batlles corresponents.

D'altra banda documentem la participació d'alguns membres de la comunitat de Rubí en tasques de manteniment i col.laboració en l'organització del castell.

Finalment, la referència feta als temps passats sembla indicar que aquesta obligació dels habitants d'ajudar a "l'obra del castel" havia caigut en desús i que el que es pretenia fer amb aquest ban era recuperar aquesta prestació

---

<sup>13</sup> A.C.A., Cancelleria, Varia, núm 245, fol 8r.

de serveis dels habitants de Rubí. Es podria pensar, també, que aquest període de desaparició de l'obligació hagués coincidit amb el canvi en el propietari del senyoriu i que ens trobessim davant d'una de les primeres actuacions del nou senyor, A. Torrelles, per tal de recuperar els serveis perduts en els darrers temps.

En un altre document, datat de l'agost de 1342 "n'Antich des Millas, en Pere Vivas, tots del terme de Rubí, manlevan de'n G. de Sorts, batlle del senyor A. Torreyas, senyor del dit castell de Rubí, en Bernat Serra del dit terme lo qual és pres en lo dit castell per rahò d'unas nafres fetas en la persona de'n Falip Omet del dit terme. Ço és que tota vegada que requests seran per lo dit A. Torreyas o per son batlle, lo tornarien dins lo dit castell dins espay de tres dias, sots pena de D sous, e de açó obliguen si mateys e tots lurs béns, etc".<sup>14</sup>

Per tant podem suposar que el castell de Rubí actuava com a seu de la presó senyorial i que per tant devia disposar d'un àmbit destinat a aquest menester.

L'Arnau Torrelles que apareix citat en aquests documents com a senyor de Rubí sembla correspondre's amb el que va servir com a diplomàtic i militar al rei Jaume II i que va participar en l'expedició catalana contra Sardenya de l'any 1323.

En un altre document datat del 2 de setembre de 1374 es fa prestar jurament a tota una sèrie de personatges de Rubí de que participaran en la defensa del castell si, en un

---

<sup>14</sup> A.C.A., Monacals, Hisenda, núm 1226, fol 15r. Actualment aquest manual ha canviat de secció i probablement s'hàgi introduït com anúm 248 bis de Varia de Cancelleria.

moment de necessitat, són cridats pel senyor.<sup>15</sup> Per tant l'element defensiu del castell es va mantenint tot i l'època de relativa pau que viu la zona en aquesta època, a més el senyor es veu obligat a refer continuament els juraments de serveis a la defensa del castell que feien alguns habitants del terme de Rubí.

Un document de 1389, realitzat en presència del vicari de Rubí, Franc de Regulats, que hi fa funcions de notari, fa un manament al saig del castell i es dirigeix a alguns habitants de Rubí "... estant en lo pati devant lo portal del dit castell..."<sup>16</sup>. Aquest document ens parla per tant de l'existència del pati del castell i que el portal del castell estaria a l'interior del pati. D'això es podria deduir que en aquest moment encara no estava feta l'ala est del castell que és la que genera el portal exterior de l'edifici. De tota manera caldria tenir més dades per fer aquesta afirmació amb major rotunditat.

Sembla que cap a l'any 1383 els habitants de Rubí es van redimir dels mals uos per compra als seus senyors al·lodials. La propietat de Rubí pertanyia en les seves tres quartes parts al senyor de Rubí i la quarta part restant romania en mans del monestir de Sant Cugat del Vallés<sup>17</sup>

Cap a finals del segle XIV, concretament el 15 de maig de 1394, el rei Joan I va vendre a un tal Joan Togores, donzell, el mer i mixte imperi, així com les jurisdiccions civil i criminal sobre el terme de Rubí per un total de 850

---

<sup>15</sup>A.C.A. Monacals, Hisenda, núm 1226, fol. 56 r. Vid. nota anterior.

<sup>16</sup> A.C.A., Cancelleria, Varia, núm 248, fol 29r.

<sup>17</sup> Article de "Els Castells Catalans", op. cit. p. 102.



florins d'or.<sup>10</sup> Amb aquest acte se separava la propietat de la jurisdicció i la mera propietat al.lodial, que romania en mans del senyor del castell.

Un any després els habitants del terme de Rubí devien pagar el rescate per part del rei d'aquesta jurisdicció i a canvi el rei signa uns capítols pels quals es vincula el terme de Rubí amb la ciutat de Barcelona, al temps que s'indica que el rei nomenarà batlle a una persona escollida entre els habitants de Rubí. Aquest batlle, per la seva banda, nomenarà a un saig.<sup>19</sup>

Aquest document de l'any 1395 serà, doncs, un privilegi important per al futur desenvolupament de Rubí; els habitants del terme s'havien alliberat de la jurisdicció que ostentava el senyor del castell i que ara només romania com a senyor al.lodial del terme. Aquest fet devia marcar un canvi en la funcionalitat mateixa de l'edifici del castell de Rubí, que degué patir una transformació important al perdre la seva funció militar, de presó senyorial, etc, i primar a partir d'aquest moment, els aspectes de residència senyorial i de centra d'administració de les rendes i censos de la propietat del senyor en el terme.

Una de les darreres referències concretes que tenim de la família Torrelles com a propietaria del castell de Rubí és del 1432<sup>20</sup>. Uns anys després, el 1443, en una sentència del rei Alfons el Magnanim, s'atorga el castell de Rubí, amb la seva fortalesa vassalls i drets a Joaneta de Jesualdo a qui els disputava Raymundellum de Jesualdo que el devia posseir de fet ja que la sentència mana al dit Ramo-

---

<sup>10</sup> A.C.A. Cancelleria, Registre núm 1936, fol 3v-6r.

<sup>19</sup> A.C.A., Cancelleria, reg. núm 2024, fols 144v-146v.

<sup>20</sup> A.H.M.C. Fons Mercader. Pergamí núm 645.

net restituir a Joaneta el castell i els drets<sup>21</sup>. Per tant, sembla lògic pensar que en algun moment entre les dues dates el castell de Rubí va passar de mans de la família Torrelles a la dels Jesualdo.

Ja en el segle XVI trobem el castell de Rubí en mans de la família Oms. No sabem exactament com es va produir aquest traspas. Alguns autors afirmen que el castell de Rubí va ser comprat per Francesc Armenter de Sentmenat, de qui el va heretar la seva filla Anna, que era muller de Berenguer d'Oms, baró de Santa Pau, entrant d'aquesta manera el castell de Rubí sota el domini de la família Oms<sup>22</sup>. De tota manera aquest autor no cita la seva font i sembla que fa provenir la venda directament dels Torrelles, cosa que no sembla possible si tenim en compte l'aparició de la família Jesualdo.<sup>23</sup>

L'entrada del castell de Rubí en l'òrbita dels Oms-Sentmenat consolida un nou canvi en l'enfocament de l'edifici. Així, la seva faceta de residència senyorial que degué tenir en els darrers temps de pertanyença a la família Torrelles, s'eclipsa notablement i deixa pas a la utilització pràcticament plena del castell com a centre administratiu de la propietat del senyor de Rubí. El que podriem anomenar ja, en terminologia de Jordi Vilalta, el

---

<sup>21</sup> A.C.A., Cancelleria, reg. núm. 2902, fols. 167v-168r.

<sup>22</sup> VILALTA i MARTINEZ, J.: Història del Castell de Rubí. Cap. IV: "El capvespre dels déus". "Rubricata", núm 1.529 (24 desembre 1982).

<sup>23</sup> En l'article de "Els castells catalans", op. cit. p. 103. només s'afirma, i sense donar cap data, que el castell de Rubí va passar a ser propietat dels Senyors de Sentmenat i posteriorment, per raons de parentiu, a la família Oms i de Santa Pau.

Per tant, en línies generals les dues versions coincideixen en el fonamental, tot i que ignoren la referència a la família Jesualdo.

castell-masia de Rubí devia allotjar, al llarg del segle XVI i XVII a algun masover que es faria càrrec de la casa en la que es recollirien els censos i s'emmagatzemarien els productes obtinguts de les propietats de Rubí. Fins i tot sembla que en algun moment del segle XVII era l'arrendador del molí senyorial el que es comprometia a tenir cura del castell ("tenir foch encès a la casa del senyor").

Aquesta nova funcionalitat del castell degué tenir conseqüències estructurals en l'edifici, com ara l'habilitació com a magatzems d'estances de la casa que amb anterioritat havien estat llocs d'habitació, o també la introducció d'elements purament agrícoles com ara graners, prempses per l'oli, i, més endavant, cups pel vi, etc...

Aquest caràcter marcadament agrícola del castell es consagra amb la venda del castell de Rubí, l'any 1693, als administradors de la causa pia fundada per Miquel Pasqual, blanquer. Els nous possessors, que compraren el castell com a inversió en béns immobles per a garantir, les rendes de la Causa Pia," repoblaren de vinya les terres, reconstruïren el castell i el molí, i efectuaren altres obres"<sup>24</sup>

Sembla per tant probable que els nous propietaris reformessin l'estructura de l'edifici a fi de fer-lo més adequat a la nova funció que d'ell es requeria i per a la que es va fer servir practicament fins als nostres dies.

La desamortització de 1835 va portar com a conseqüència la sortida del castell de mans de l'Església, de la qual cosa es va aprofitar la família noble dels Moya que en van adquirir la propietat. Posteriorment el castell fou heretat pel Marques de Santa Maria de Barberà.

---

<sup>24</sup> Els Castells Catalans. op. cit. p. 103.

A principis de 1960 el castell va ser adquirit per l'industrial terrassenc Sr Almirall. A finals del mes de febrer de 1983 l'ajuntament de Rubí va acordar l'adquisició del castell. Un cop realitzada aquesta adquisició es van iniciar les primeres obres de consolidació de les parts del castell que amenaçaven ruina al temps que es realitzava un projecte complert de restauració arquitectònica que va ser aprovada per la comissió tècnica corresponent el 19 de febrer de 1987.

Des d'aquest moment i fins a l'actualitat s'està duent a terme aquesta restauració a través primer dels plans de l'atur i actualment amb la creació d'una escola-taller que té com a base el castell de Rubí.

### **3. Motivacions de la intervenció i objectius.**

El present estudi s'enmarca dins el contexte del projecte de restauració del castell de Rubí que s'està portant a terme des del 1987 per part de l'Ajuntament d'aquesta població. Concretament, a finals de 1989, en confirmar-se la conservació de part dels merlets de l'antiga fortificació de Rubí en una de les parets de l'edifici i debut a la necessitat de fer-ne un estudi detallat ja que el projecte de restauració preveia la desaparició del troç de paret en el que estaven situats, l'ajuntament de Rubí va decidir contractar un arqueòleg que es fes càrrec d'aquest estudi, així com de la valoració general de les possibilitats que hi havia (donat l'estat relativament avançat de l'obra) de poder documentar històricament aquest edifici.

D'altra banda, poc abans de l'inici dels treballs, membres del Centre d'Estudis Rubinencs van detectar la

presencia en una de les parets de l'edifici que havien estat repicades recentment d'alguns grafitis la importància i significació dels quals també valia la pena d'avaluar.

Així, es va iniciar a principis de desembre de 1989 aquest estudi la fase de treball de camp del qual va durar fins al mes de març de 1990. Ja des d'un primer moment es va decidir intensificar l'actuació de recerca sobre un àmbit molt concret de l'edifici: la planta pis del cos est.

Aquesta decisió es va pendre per diversos motius. En primer lloc perquè s'hi concentraven els elements més importants que calia estudiar de l'edifici: els grafitis i els merlets. En segon lloc era una de les poques àrees de l'edifici que practicament no havia estat afectada per les obres de restauració. Finalment es tractava molt probablement de la planta noble de l'antic edifici en la seva etapa d'esplendor i per tant era un element important a tenir en compte de cara a la comprensió del conjunt de l'edifici que s'estudiava.

A part del treball sobre aquest espai concret del castell, també es va decidir que es realitzaria una valoració general de les possibilitats d'estudi del conjunt de l'edifici, tant des del punt de vista arqueològic com documental i que es proposaria un pla teòric per a la realització amb posterioritat d'un estudi històric, arqueològic i arquitectònic complet del castell de Rubí.

Per a la realització d'aquests objectius ens van decantar per una metodologia que abarqués la utilització bàsicament de dues fonts d'informació: la documentació escrita i el treball de camp sobre l'edifici. Pel que fa al primer aspecte hem consultat tota la bibliografia coneguda sobre el castell de Rubí i sobre el terme en general així com

alguns elements de documentació inédita que ens han semblat especialment significatius.

D'altra banda també s'han realitzat tota una sèrie de prospeccions en els arxius per fi d'avaluar els llocs on és possible trobar documentació referida al castell de Rubí en concret o al terme del mateix en general de cara a servir una mica d'iniciació per a futurs treballs d'investigació més aprofundits sobre aquest mateix tema.

Pel que fa referència al treball sobre l'edifici s'ha realitzat un seguiment arqueològic del repicat de les parets de la zona estudiada amb l'aplicació del mètode estratigràfic tant pel que fa referència a l'estratificació pròpia de la superfície de les parets, com en la identificació de les diferents fases de construcció de les mateixes. També s'ha realitzat un dossier de documentació gràfica (fotografia i dibuix a escala fonamentalment) tant del conjunt de l'edifici (pel que fa a la fotografia) com de la zona estrictament estudiada. S'ha fet igualment un estudi de les relacions físiques entre ls murs i els diferents elements arquitectònics de l'edifici; aquest estudi s'ha detallat més en l'àmbit del cos est de cara a comprendre millor les seves fases i evolució.

Tot aquest treball ens ha dut a fer tota una sèrie d'interpretacions que presentem a continuació, considerant aquest estudi com un primer pas pel que hauria de ser un treball més complert sobre aquest edifici.

En tot cas és obvi que l'estat avançat de les obres de restauració que vam trobar en el moment d'iniciar el nostre treball no era el millor acompanyament per a poder realitzar un estudi en condicions del conjunt de l'edifici que se'ns encarregava. De fet la major part de les estances del



**Ilustr.** Vista de l'exterior del cos central. Es pot observar fins a quin nivell ha afectat la restauració els paraments de l'edifici.

castell eren ja irrecuperables per a un estudi arqueològic normal i només determinades parts del cos est encara es podien utilitzar per a poder realitzar una aproximació molt parcial i difícil a aquest àmbit i, per ampliació, a la resta de l'edifici.

Per tant, les conclusions i les atribucions cronològiques de les diferents fases que hem diferenciat han de ser forçosament molt amples i laxes ja que els elements dels que hem hagut de partir estaven massa deteriorats com per poder millorar-ne els resultats.

#### 4. El Cos Est.

La part de l'edifici del castell de Rubí que ha estat objecte d'un estudi més detallat ha estat el pis superior del cos est del castell ja que és la que menys ha estat afectada per les obres de restauració realitzades fins al moment i a que es tractava de l'area en la que es concentra-ven els principals elements a estudiar: els grafits i els merlets.

##### 4.1. Descripció:

Es tracta d'un cos de planta rectangular, de 21,5 metres de llargada per 3,8 d'amplada. Està cobert amb una teulada d'un sol vessant que se situa 5,8 m. per sobre del sòl actual en la banda E. i a 7 m. en la W. Sembla que el terra actual del cos (completament reconstruït durant les obres de restauració) està lleugerament aixecat respecte al nivell original del terra del pis anterior.

Els murs estan construïts en tapia, excepte la paret meridional, que està feta amb maons i de l'extrem sud de la paret Est que és una reparació feta amb mamposteria. Aquestes anomalies es poden relacionar directament amb reparacions del mur.

La façana del castell, que se situa en el mur est d'aquest cos, té les parets de tapia revestides amb carreus de pedra del país, probablement procedent de la propera pedrera de Can Fatjó. En aquesta façana principal que dona a l'est s'obren dos finestrals gòtics i una finestra adintel·lada. També es poden distingir en aquesta façana dos arcs apuntats que travessen de banda a banda la paret i que probablement servien de reforçament de la mateixa.



En la part superior del mur oest es poden observar les restes dels antics merlets que coronaven el castell i que en la seva banda est van ser eliminats al rebaixar el mur per crear la inclinació necessària per a la construcció de la teulada a una vessant que s'hi va incorporar modernament.

Aquest mur oest, que per l'altra banda tanca per l'est el pati del castell té una porta que s'obria a l'antiga balconada que donava accés al pis superior del castell des del pati del mateix i que actualment ja no existeix.

La compartimentació d'aquesta ala del castell ve determinada per dos elements:

- Una paret de tapia d'uns 70 cms. de gruix que s'alinea perfectament amb la façana del cos nord del castell que dona al pati i que sembla haver estat tallada i inutilitzada d'antic.
- Una sèrie d'envans de maons que dividirien l'espai en tres o quatre estances.

#### 4.2. Hipòtesi d'evolució arquitectònica

Malgrat que caldria realitzar un estudi documental aprofundit sobre el castell per tractar de precisar, sobretot cronològicament, les fases d'evolució de l'edifici, podem avançar algunes hipòtesis al respecte partint de les dades que ens ha fornint l'estudi arqueològic del castell.

En aquest sentit, i parlant sempre a grans trets, podem distinguir cinc grans fases en l'evolució arquitectònica del castell de Rubí.

Fase 0 (986-1233)

Tot i que les referències documentals a l'existència del castell de Rubí es remonten al segle X<sup>20</sup> no s'ha trobat ni en el transcurs de les obres de restauració, ni en cap de les intervencions arqueològiques que s'han portat a terme a l'interior del castell, cap indicatiu que ens permeti suposar que el "Castrum Rivo Rubeo" del que ens parlen les fonts estigués ubicat a l'actual emplaçament del castell de Rubí.

Cal, per tant, pensar, almenys amb les dades de les que disposem a l'actualitat, que l'antic castell de Rubí es trobaria situat en alguna altra banda. Un dels llocs d'emplaçament possible és prop de l'antiga capella de Sant Genís, que podria coincidir cronològicament amb aquest primer període del castell.

Aquesta teoria, que es va obrint camí entre els estudiosos de la història de Rubí, es basa en l'existència en el turonet en el que se situa l'ermita de les condicions geogràfico-estratègiques òptimes per a la construcció del castell de Rubí.

---

<sup>20</sup>Pel que fa a les referències documentals corresponents a aquest període, es troben recollides en les següents monografies:

- OLLE, Josep: Els documents del Mil·lenari de Rubí. Rubí, 1986  
APROXIMACIÓ: Aproximació a la Història de Rubí. Rubí, Ajuntament, 1986.  
CASTELL: Castell de Rubí, a "Els Castells catalans", vol II, pp. 99-106

Així, aquest turonet forma una faixa de terra molt ben situada, que té forma de V, ubicada en la conjunció d'un torrent i d'un marge, amb desnivells practicament verticals i de molta alçada. Aquest fet fa que el lloc sigui completament inexpugnable, a excepció de la seva entrada, per altra banda fàcilment fortificable. Tot i que des d'aquest lloc no es podia defensar la riera de Rubí però sí que controlava l'accés a aquesta població per l'oest i el camí que anava cap a Castellbisbal i que probablement continuava pel llobregat fins a Martorell. D'altra banda aquest indret és probablement el de millor i més fàcil defensa de tot el terme de Rubí. En tot cas sembla que les excavacions que de les immediacions de la capella es van realitzar el mes de juliol de 1990 alenten les expectatives de trobar en aquesta zona les restes de la fortificació que podriem, ja sí, identificar amb l'antic castell de Rubí.

### Fase 1 (1233 - segle XIV)

Aquesta data vindria determinada per la referència al permís donat per Jaume I per a la construcció del castell de Rubí.

Així, segons Miret i Sans, el rei Jaume I va concedir, el 9 d'agost de 1233, al militar Berenguer de Rubí el permís per construir en un alou pròpi del mateix terme una "domum sive casam planam in qua contra inimicos vestros possitis vos defendere", amb la condició de que aquesta fortalesa no havia de servir mai per fer la guerra al monarca<sup>26</sup>

El fet que la restauració del castell hagi destruït bona part de les possibilitats d'estudiar l'evolució arquitectònica de l'edifici dificulta enormement el poder realitzar una aproximació suficientment acurada a la situació de l'edifici en cadascun dels moments històrics. Per tant, el nostre estudi només permet aportar una sèrie d'hipòtesis, recolzades sempre sobre evidències arqueològiques, sobre l'estat de l'edifici en cada moment.

Així, segons la nostra hipòtesi, la primera fase del castell la constituïria un cos rectangular de 10,5 metres de llarg per 5 metres d'ample, disposat en direcció est-oest. Aquest edifici, que disposaria de dues plantes i estaria cobert probablement amb un terrat, disposaria una tanca en la banda sud que generaria un pati pel castell.

Des del punt de vista constructiu, podem dir que les parets de l'edifici eren fonamentalment de tapia tot i que

---

<sup>26</sup>MIRET I SANS, J. Itinerari del rei Jaume I, el Conqueridor. Barcelona, 1918

la base dels murs estava constituïda per un zòcol de carreus de pedra sorrenca del país (probablement procedent de la pedrera de Can Fatjó) a fi de donar més solidesa a la construcció.

En la cantonada interior amb el cos nord de l'edifici, hi havia una arcada de mig punt de la que encara es conserva l'arrencament i que es relaciona amb el mur interior del cos nord.

D'altra banda, sembla probable que l'orientació dels murs de l'edifici estigués lleugerament desviada cap al Nord-oest, respecte de l'orientació actual. Aquesta desviació produeix problemes estructurals en el moment d'ampliar l'edifici.

Dins d'aquesta primera etapa del castell semblen poder distingir-se dues fases determinades per la incorporació, encara durant el segle XIII d'un cos rectangular adosat al tram curt de la L que formava la planta de l'edifici original<sup>27</sup>. Des del punt de vista constructiu, el cos afegit estava format per una paret de carreus de pedra fins a l'alçada del primer pis, a partir del qual sembla que les parets eren de tapia<sup>28</sup>

Aquest nou àmbit estaria constituït en la seva planta baixa per un porxat format per dos arcs de mig punt que devia obrir pas cap a l'interior del castell. El pis superior degué constituir la sala principal del castell a la

---

<sup>27</sup> Es tracta del que en la descripció de l'edifici hem anomenat Ambit B del cos nord.

<sup>28</sup> Diem que sembla que els murs del primer pis eren de tapia ja que se'n conserva algun fragment (veure foto) tot i que la major part d'aquests murs han estat eliminats o substituïts per maons durant les primeres fases de la restauració.

que s'accedia a través d'una porta adovellada. Completant l'ornamentació de la façana existeix també una finestra gòtica datada del segle XIII.

La utilització del castell en aquesta primera fase té un caracter típicament senyorial. El castell era el centre de poder del Senyor de Rubí. A l'edifici hi tenia la seva residència el saig del senyor i probablement també en ocasions el batlle, sense descartar-hi estades temporals del propi senyor. El castell era també la seu de la presó senyorial, en el pati es reunien els veïns per a ser informats per part de l'autoritat d'elements que els hi eren d'interés. També mantenia la seva funcionalitat militar, de protecció del terme en front fonamentalment dels bandits, però també, si fos necessari, dels exercits estrangers; així es tractava de mantenir en actiu els antics serveis de guaita i obra que els habitants de Rubí devien al seu Senyor i que probablement s'havien anat relaxant amb el temps.

Des del punt de vista dels senyors corresponen a aquesta fase el constructor del castell, Berenguer de Rubí, i els seus successors fins probablement l'adquisició del castell per part de la família Torrelles durant el segle XIV.

## Fase 2: Segle XV

L'entrada del castell de Rubí dins l'òrbita d'una de les famílies nobiliàries més importants (o almenys amb més influència en la cort) com eren els Torrelles degué suposar un impuls important pel terme i va potenciar una sèrie de millores i aplicacions molt importants de l'edifici del castell de Rubí.

Així podem indicar que durant aquest període es va fer la darrera gran ampliació del castell de Rubí. Aquest engrandiment va consistir en la construcció de dos cossos nous del castell i en la modificació de l'estructura del pati del castell.

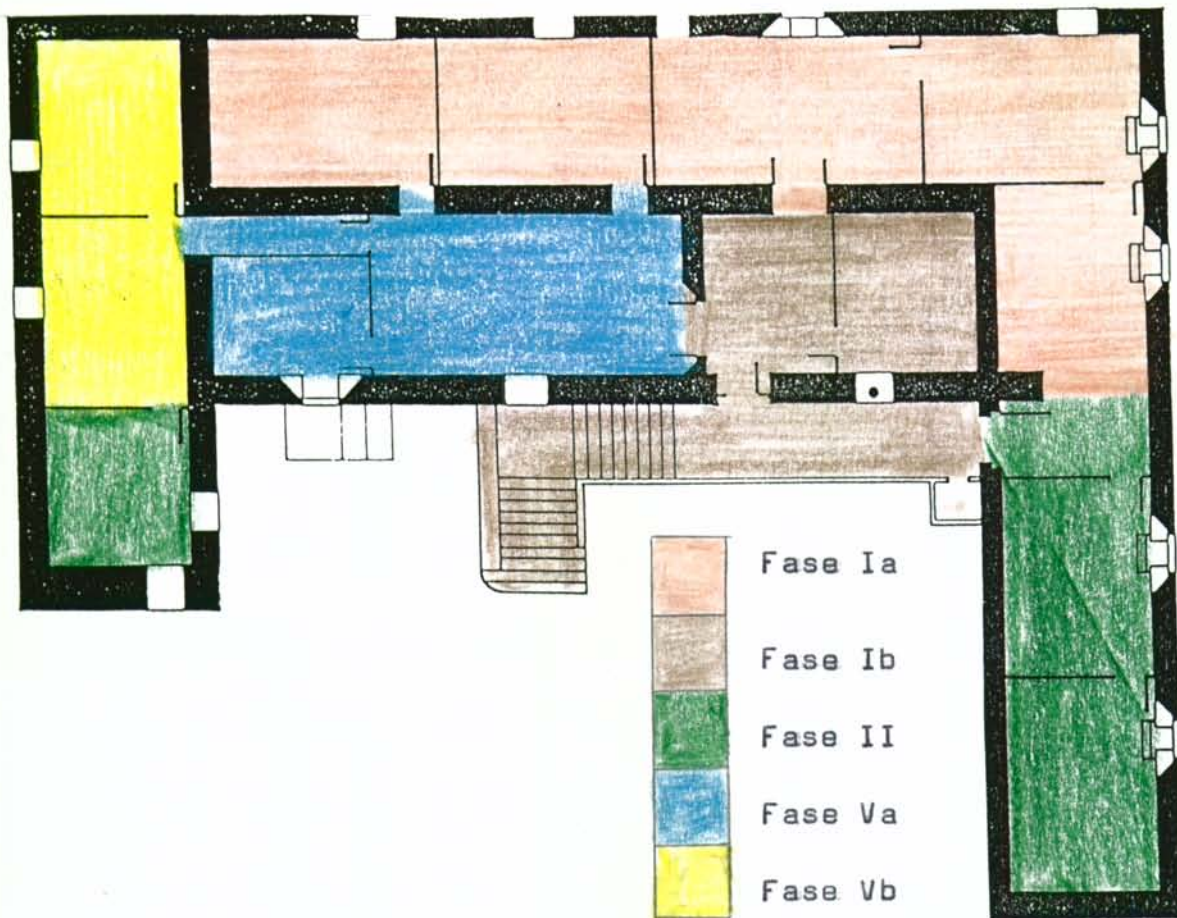
Pertanyen a aquesta fase la planta baixa i una part de la planta pis del cos oest del castell, així com la paret de tanca actual del pati.

Pel que fa al cos est aquest es va ampliar amb la incorporació d'un cos nou d'uns 13 metres de llargada per 5 metres d'amplada que perllongava cap al sud el cos est primitiu.

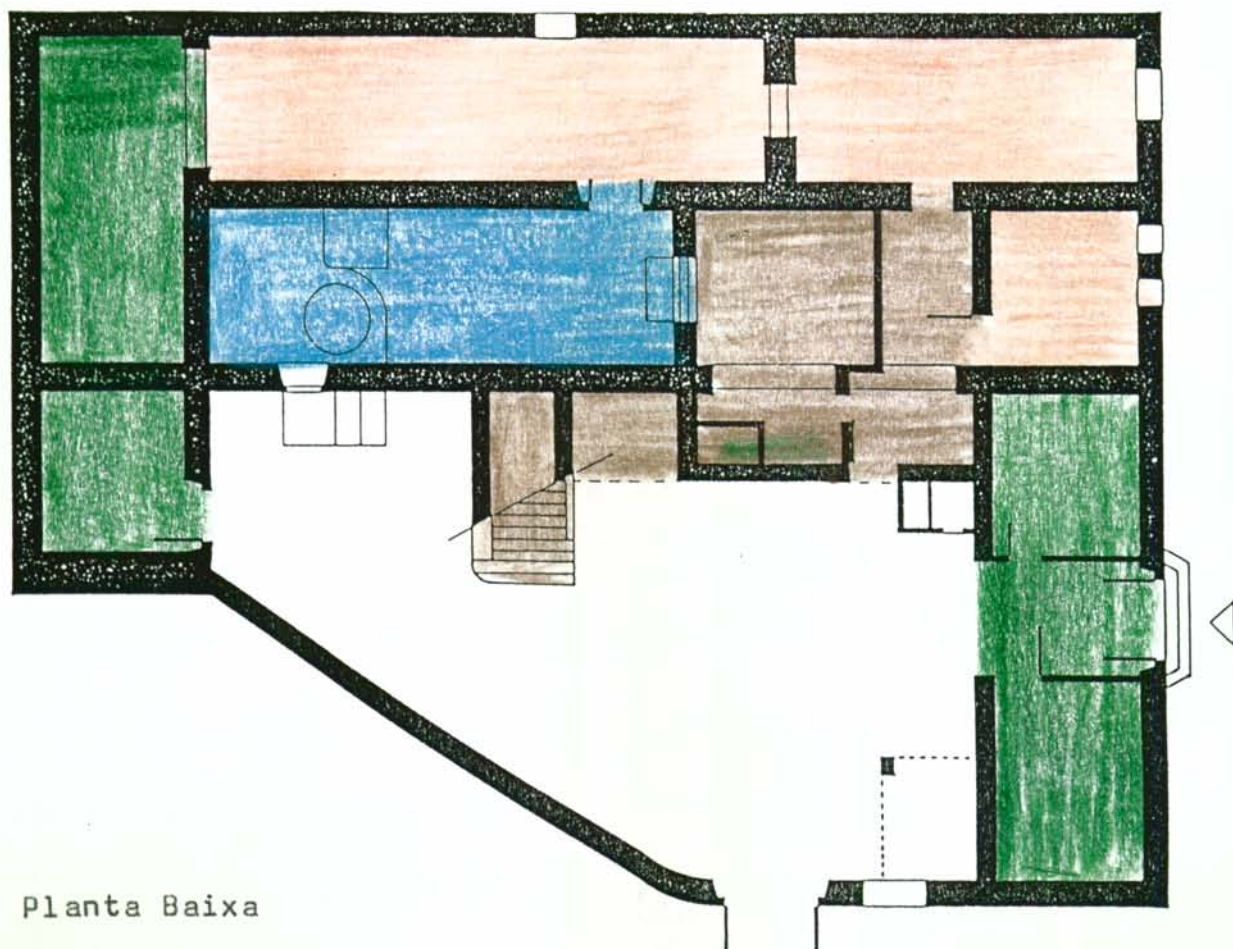
Per tant es pot dir que en termes generals l'organització espacial i la configuració actuals del castell de Rubí pertanyen fonamentalment a aquesta època tot i que hi ha hagut algunes modificacions o reparacions posteriors de molta menor importància.

Des del punt de vista constructiu l'edificació d'aquests nous trams de l'edifici presenta una clara homogeneïtat que és la que en ha permès en bona part d'identificar les parts de l'edifici que van ser construïdes en aquest moment.

HIPOTESI D'EVOLUCIO (Fases)



Planta Pis



Planta Baixa



Així les parets que es van aixecar en aquesta fase estan construïdes fonamentalment de tapia muntada sobre una base o zòcol de mamposteria d'aproximadament un metre d'alçada. Les parets de tapia d'aquesta fase compten amb un acabat superficial d'argamassa dura que no tenien les de les fases anteriors. Aquesta mena d'estuc donava duresa i impermeabilitat a la superfície de la paret, amb la qual cosa la protegia de la pluja i dels agents atmosfèrics en general. D'altra banda aquest acabat permetria que les façanes interiors d'aquestes parets de tapia anessin vistes, sense necessitat d'enlluïts.

Pel que fa al cos oest sembla que les seves parets s'aixecaven a un nivell inferior al del cos central i que va ser amb molta posterioritat que es van acabar d'edificar fins al seu nivell actual.

La paret de la tanca del pati també es correspon, des del punt de vista constructiu, amb la formulació general corresponent a aquesta fase. D'altra banda també sembla molt probable que en aquest moment es procedís a l'aparedament de la porta antiga del pati i a l'obertura d'una nova porta en el mateix indret en el que es troba l'actual (que és molt posterior).

Pel que fa al cos est, les parets del nou cos s'aixequen fins a l'alçada de les antigues, la qual cosa representa al voltant dels 11 metres respecte al nivell mitjà del pati del castell. Sembla molt probable que en aquest moment es produeixi un rebaix considerable en el terra del pati. Aquest fet explicaria per una banda la inutilització de l'antiga porta d'accés al pati que a partir d'ara quedaria excessivament alta respecte al nivell del terra de l'interior (veure fotografia), per l'altra banda justifica-



Ilustr. Vista de la tanca del pati. Es pot observar el zòcol de pedra sota el mur de tapia. Cal destacar l'erosió produïda a l'exterior del castell (el zòcol modern comença per sota del final dels fonaments del mur).

ria de que en l'excavació efectuada al pati del castell l'any 1987 les estructures trobades estiguéssin parcialment arrasades i tallades d'antic.<sup>29</sup> Les motivacions d'aquest rebaix aparentment deliberat del nivell de pati són difícils de justificar. La nostra hipòtesi consisteix en que el rebaix es va produir per l'extracció de terra de l'interior del pati per a la construcció de les parets de tapia de les noves edificacions. Aquesta solució degué permetre resoldre alguns problemes inherents a l'ampliació proposada de l'edifici.

Per una banda facilitava considerablement la feina de construcció de la paret ja que simplificava els treballs d'extracció i transport de la terra per a la construcció de

---

<sup>29</sup>SANCHEZ, E. op. cit. pp. 35-38

les parets de tapia. D'altra banda és molt probable que l'erosió natural que ha afectat des de sempre al turó del castell hagués produït un desnivell entre l'interior i l'exterior de l'antic castell. Aquest fet obligaria als constructors de l'ampliació a rebaixar el nivell de l'interior del castell fins igualar-lo amb el de l'exterior a fi d'aconseguir una terrassa més o menys anivellada sobre la que poder construir els nous cossos de l'edifici, al temps que es permetia millorar els accessos al castell.

També sembla pertanyer a aquesta època la façana de carreus de pedra sorrenca (probablement de la pedrera de Can Fatjó) amb la que es recobreix la façana est de tot l'edifici. En aquesta façana es va obrir la que sens dubte seria l'entrada principal del castell en aquesta època i que comunicava l'exterior amb les dependències de la planta baixa del cos est i amb el pati del castell.

Pel que fa a la coberta del cos est aquesta està formada per un terrat aguantat per un embigat. En aquest terrat destaquen els merlets que coronaven les parets de tapia d'aquesta ala del castell.

Elements destacables. - Donada la importància arquitectònica d'aquesta fase del castell de Rubí, tractarem d'estudiar amb una mica més de profunditat alguns dels elements que en són característics.

## 1. Els Merlets.-

Es tracta d'una sèrie d'estructures de secció quadrangular (d'aproximadament 1 x 1 metres) realitzats en tàpia i que coronen els murs del cos est per sobre del nivell del terrat. Es tracta d'uns elements típicament defensius i que devien donar al castell una imatge molt més de fortalesa



Ilustr. Vista general dels merlets que es conserven en el coronament del mur oest del cos est.

militar de la que ara té.

Un dels elements significatius d'aquests merlets és que no només se situen sobre els murs de la nova construcció sino que també se'n construeixen per sobre de les parets pre-existents. El fet que l'orientació dels murs antics i els nous no sigui exactament la mateixa crearà una sèrie de

problemes estructurals en el moment en que deixi de funcionar la coberta de terrat.

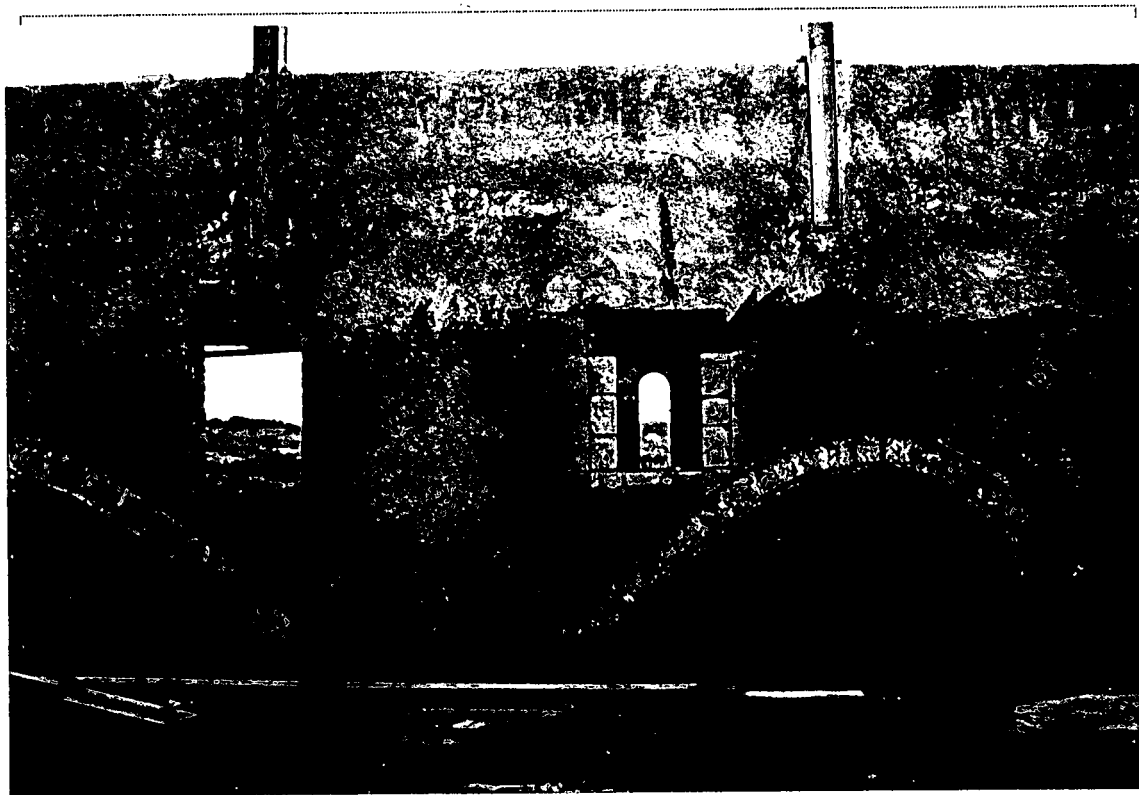
Desconeixem si la coberta de terrat i els merlets se situaven només en la coronació del cos est o si també es trobaven en els altres cossos del castell. El rebaix i la destrucció de les parts altes dels murs del cos central i l'ajecament modern del cos oest haurien destruït qualsevol vestigi dels merlets si haguéssin existit en aquestes parts de l'edifici.

Sens dubte, els merlets del castell de Rubí són un dels elements més característics de la configuració arquitectònica de l'edifici ja que representen un dels únics elements plenament definidors del caracter



Detall de l'exterior del límit del nou cos. Es pot veure com els merlets s'encavalquen per sobre les estructures antigues.

castral i de fortificació militar que s'han conservat en aquest edifici que ha patit tantes modificacions estructurals i funcionals. És per aquest motiu que la seva conservació, consolidació i reintegració en el marc general de l'edifici hauria de ser un dels elements directors del projecte de restauració del castell de Rubí.



Ilustr. Vista de l'interior del cos central. Es pot observar com la restauració ha eliminat la part superior dels murs.

## 2. Els finestrals del segle XV.-

El fet que el nou tram del cos est contruït en aquest període funcionés molt probablement com a planta noble de la casa, explica que els únics elements decoratius aprecia-



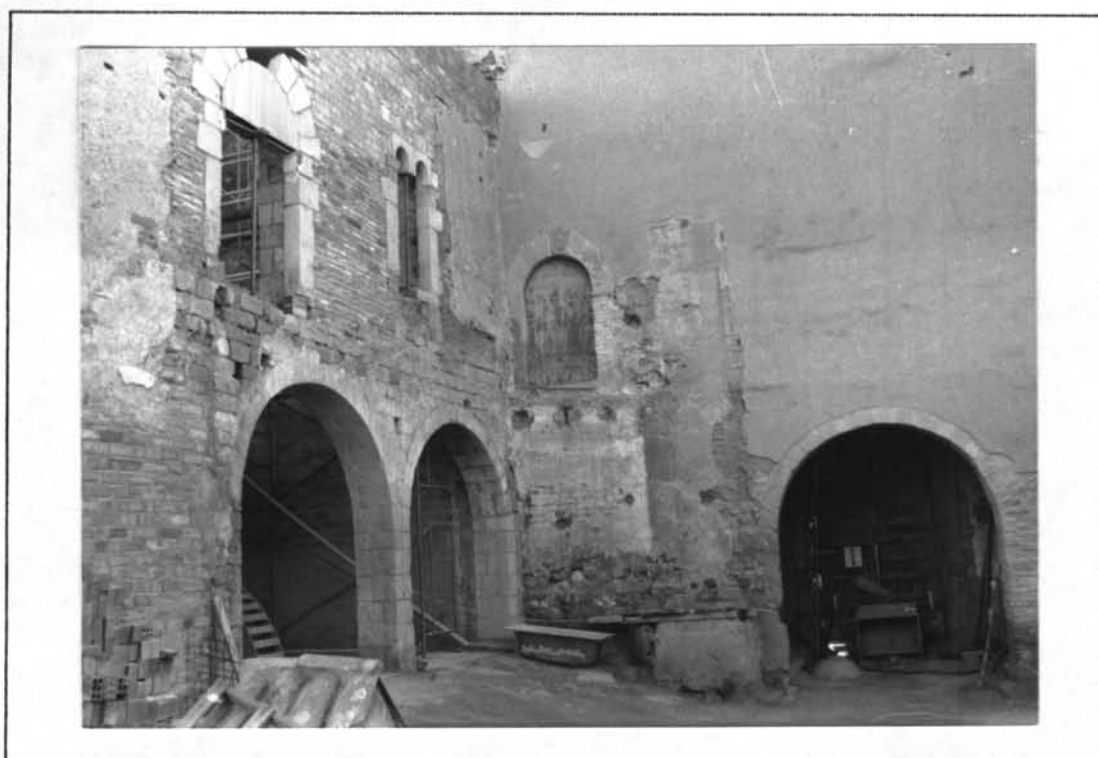
**Ilustr.** Vista frontal del castell en la que es poden apreciar els dos finestrals gòtics els quals guarden una relació de simetria respecte a la porta i al cos afegit en el segle XIV-XV.

bles en tota l'ampliació de la que estem parlant estiguin situats en aquesta zona del castell. Concretament es tracta de dos finestrals de tradició gòtica datables en el segle XV.

## 3. Porta d'accés a la balconada.-

L'accés al nou tram del cos est es devia realitzar bé

des de la part antiga del cos est amb la probable obertura d'una porta en l'antiga paret mestra del castell (l'existència d'aquesta porta no ha estat documentada arqueològicament però és molt probable que existís. D'altra banda, també es podia accedir al nou tram directament des de l'exterior, a través d'una porta que donava a la balconada que servia de distribuïdor dels accessos al pis superior del castell des del pati. Es tracta d'una porta adovellada amb una factura semblant a la de la porta principal del



**Ilustr.** Visió dels accessos a l'antiga balconada (avui en-derrocada). Al fons es pot apreciar la porta per la que s'accedia al cos est.

castell, que també degué construir-se en el mateix període.

La construcció d'aquesta porta, situada just a l'extrem nord del nou cos, talla clarament l'antic mur de tanca pel sud de l'edifici en aquesta zona, amb la qual cosa es demostra una altra vegada l'adossament d'aquest nou tram del cos est en aquest període



La utilització de l'edifici en aquesta fase sembla decantar-se bastant cap a la de residència senyorial, si més no temporal, dels senyors de Rubí o dels seus oficials encarregats de l'administració del terme. En aquest sentit, la considerable ampliació de l'edifici, especialment amb la creació d'una ala noble nova com és de manera característica el que anomenem cos est, sembla evidenciar aquesta nova funcionalitat de la casa de Rubí.



Detall de la porta d'accés a la balconada des del cos est. S'observa com amb la seva construcció es talla l'antic mur de tancament.

En aquest mateix sentit caldrà concretar la més que probable existència d'una planta senyorial i d'una sala principal de l'edifici identificable amb la planta pis del nou cos est del castell.

## Els Grafits

Corresponen també a aquesta fase la sèrie de grafits descoberts al llarg dels treballs de recerca arqueològica en la paret oest del cos est, a nivell del primer pis de l'edifici. Sembla que hi ha testimonis que parlen de l'existència d'altres grafits a la paret est del mateix cos del castell<sup>30</sup>. En tot cas, en el moment d'iniciar el nostre treball, la paret est d'aquest sector ja havia estat completament repicada havent-ne desaparegut tot possible rastre dels grafits.

Els grafits que conservem actualment es distribueixen en una franja de poc més d'un metre d'amplada que se situa aproximadament entre 1 metre i 2,25 metres a partir del nivell del terra actual i a tot el llarg de la paret nova del cos est en la seva part oest.

Els dibuixos van ser pintats directament sobre l'acabat superficial de la tapia amb la que van ser construïts els murs. Aquest fet ha permès la seva relativa conservació ja que només amb la destrucció de la pròpia paret podien haver desaparegut. De tota manera el seu estat actual és força dolent ja que han sofert una gran quantitat de lesions provocades tant pel repicat de la paret per a la realització d'un enguixat posterior, com pels nombrosos forats i altres alteracions que ha patit el mur que els sustenta al llarg dels temps.

---

<sup>30</sup> Vegeu l'informe que sobre el castell de Rubí va realitzar el Centre d'Estudis Rubinencs el novembre de 1989. També cal tenir present el testimoni de diversos membres d'aquest centre d'estudis que van ser els que en un primer moment van descobrir l'existència de grafits en el castell de Rubí.

Malgrat tot es poden distinguir encara una part de les representacions d'aquests grafits, els quals semblen correspondre a temes mariners, especialment vaixells (o, almenys, aquests elements són els únics que hem pogut distinguir fins al moment). També es poden apreciar algunes petites inscripcions en lletra gòtica i en lletra de transició a la humanística que fins aquest moment no hem pogut desxifrar. De tota manera aquesta tipologia paleogràfica permet situar bastant bé la realització d'aquests grafits en les darreries del segle XV.



**Ilustr.** Detall d'un dels vaixells que apareixen entre els grafits del castell. és l'element millor conservat.

En un primer estudi dels grafits del castell de Rubí l'arqueòloga naval Angels Casanovas va destacar-e la impor-

tancia i significació<sup>31</sup>. Actualment s'està procedint a un estudi més aprofundit d'aquests grafits, que són, sens dubte, un dels elements més importants amb els que compta el castell de Rubí.

És probable que l'estudi dels grafits que s'està realitzant i que va començar amb un aixecament precís de les figures representades permeti determinar amb una mica més



**Ilustr.** Detall d'una de les inscripcions en lletra gòtica.

de precisió l'època en la que es van realitzar les representacions, les quals devien probablement de constituir la decoració mural de la sala principal del castell de Rubí en aquest període.

De tota manera, el lamentable estat de conservació dels

---

<sup>31</sup> Vegeu, en l'Apendix, l'informe preliminar que sobre aquests grafits va fer Angels Casanovas.

grafits farà també difícil la tasca d'identificació de bona part dels elements representats en els grafits. D'altra banda també queda una mica a l'aire la seva futura conservació ja que la seva situació i composició sembla que en la impossible l'arrencament. Per tant la única solució raonable passaria per la seva restauració completa ja que la importància dels mateixos justifica plenament el seu manteniment com a element expositiu-decoratiu de la sala en la que es troben fins i tot després d'acabada la restauració de l'edifici.



Ilustr. Detall dels grafits. Es pot observar el seu mal estat actual degut a la gran quantitat d'agressions que ha sofert al llarg del temps.

Des del punt de vista històric, aquest període es correspon amb el de la consolidació del municipi de Rubí com a contrapoder del Senyor jurisdiccional del terme. Així, ja

hem vist anteriorment el procés d'alliberament de la jurisdicció civil i criminal que els prohoms de Rubí van dur a terme fonamentalment a finals del segle XIV i començaments del segle XV.

D'altra banda ja també des de finals del segle XIV comença a gestar-se a Rubí la formació d'una classe pagesa acomodada d'origen remença que comprarà per 6.500 sous, el 1383, el seu alliberament de la remença, l'exorquia i la cogúrcia. Aquesta redempció no afectava només als pagesos contractuals sino també a llurs successors, a canvi de prometre mantenir la fidelitat i l'homenatge al Senyor de Rubí<sup>92</sup>.

Per tant, durant el segle XV el senyor de Rubí ja només era, de fet, l'amo del castell i només tenia dret a percebre els censos acordats amb els pagesos establerts en les terres del seu domini. D'altra banda, també, el centre del poder de Rubí es concentra en la zona del nucli de població, al voltant de l'església i l'ajuntament, iniciant-se així un període de decadència del poder senyorial i de la seva representació física que és el castell. Aquesta decadència i transformació del castell de Rubí determinarà els canvis estructurals que generaran les següents fases de l'evolució arquitectònica del castell.

---

<sup>92</sup> Vegeu. APROXIMACIO. Aproximació a la història de Rubí. Rubí, Ajuntament, 1986. p. 85.

### Fase 3: Segles XVI-XVII

Aquesta fase és la de l'accentuació de la decadència del castell de Rubí en la seva vessant senyorial. La pèrdua de la jurisdicció sobre el terme, la fi dels mals usos i la consolidació del poder municipal converteixen al senyor de Rubí en poc més que un altre terratinent qualsevol afincat dins el terme. Per aquest fet l'edifici del castell deixa de ser el centre representatiu del poder senyorial per passar a ser el centre d'una explotació agrícola important, passa, en definitiva, a ser una masia.

El canvi en la situació del castell es correspon amb un canvi en la propietat del mateix. Desapareixen d'escena els Torrelles, que havien donat al castell de Rubí els anys de major esplendor i n'havien constituït pràcticament l'estructura arquitectònica que coneixem avui en dia. Els nous propietaris de Rubí són els Sentmenat i posteriorment els Oms. Són aquestes famílies grans propietaris de terres i títols per als quals el castell de Rubí, amb les seves terres, era un element secundari dins el seu conjunt patrimonial. Així, no és estrany que la relació d'aquests senyors amb Rubí fos escassa i que es limitessin a arrendar les terres i rendes a algun pagès del poble que se'n volgués fer càrrec. Així, tenim documentat que a principis del segle XVII Miquel Oriol tenia arrendades les terres del castell de Rubí (1608) i els delmes i rendes de la senyora del castell (1614)<sup>33</sup>.

Així les coses, l'edifici del castell degué funcionar fonamentalment com a masia, amb l'emmagatzemament dels censos en espècie procedents de les terres del senyor i com

---

<sup>33</sup> Vid. article "Els Castells Catalans" p. 103

a centre visible d'aquesta explotació agrària. El fet que l'arrendador de les terres fos un pagés del poble provocava que ni tant sols aquest visqués en la casa, la qual devia estar a cura d'algún masover. En aquest sentit tenim documentada, el 1611, la presència d'un tal T. Llupià "habitant en lo castell de Rubí" que devia estar encarregat per l'arrendatari Miquel Oriol de tenir cura del manteniment de la casa-castell<sup>34</sup>.

Aquesta nova funcionalitat del castell va ser determinant a l'hora de realitzar tota una sèrie de modificacions, de poc calibre, però que indiquen molt clarament la nova concepció i utilització del castell a partir d'aquest moment.

Sembla correspondre a aquesta època la divisió del que havia estat la planta noble de l'edifici en tota una sèrie de petites habitacions separades per tabics de maó. La funció d'aquestes habitacions és difícil de concretar ja que tant podien tenir com a finalitat l'emmagatzematge diferenciat de diversos productes del camp; com simplement tractar-se d'habitacions en les que s'allotjarien el masover i la seva família o treballadors temporers que participarien en les tasques de conreu de les terres depenents del senyor del castell.

També en aquest moment es degué enderrocar l'antic mur de tancament pel sud de l'edifici i que, amb l'afegit del cos del segle XV havia quedat reduït a una simple paret mitgera.

D'altra banda es va procedir a un enguixat de les parets del cos est com a base per la una capa de pintura de

---

<sup>34</sup> APR. núm 45. fol. 61r.



calç blanca. Aquest enguixat només afecta a les dues estances que ocupaven el cos que es va construir durant el segle XV. D'altra banda aquest enguixat només apareix per sota del nivell corresponent al forjat de sosteniment del terrat que constituïa la coberta d'aquesta part de l'edifici encara en aquesta etapa. La realització d'un repicat intensiu de la paret del cos est per a poder fer sostenir aquest enguixat va suposar un notable deteriorament dels grafitis que es trobaven realitzats en la paret de tapia.

Pel que fa a la resta de l'edifici es fa totalment impossible determinar si en aquest període es van realitzar canvis en la distribució de les diferents estances de l'edifici (el que sembla clar és que no es va afegir cap element arquitectònic nou a l'edifici) ja que les tasques de restauració realitzades fins al moment han eliminat la major part dels elements que podrien donar-nos informacions al respecte. En tot cas és evident que la nova utilització de l'edifici devia afectar també molt notablement a la resta de l'edifici, especialment en aquelles zones del mateix que anteriorment havien desenvolupat tasques relacionades amb l'antiga funció senyorial del castell de Rubí (presó senyorial, dependències militars, etc.)

#### Fase 4: Segle XVIII

Probablement coincidint amb la compra del castell de Rubí per part de la causa pia de Miquel Pasqual, blanquer de Barcelona es va procedir a una reforma a fons del conjunt de l'explotació ja que aquesta es va convertir en una pura inversió immobiliària d'aquesta causa pia que pretenia treure'n simplement una rendibilitat econòmica.

Segons alguns autors els nous possessors van repoblar de vinya les terres, van reconstruir el castell i el molí i van efectuar tota una sèrie d'obres<sup>35</sup>.



**Ilustr.** Visió de la part posterior de la nova teulada. Es poden observar els merlets antics tapiats.

Pel que fa a l'edifici del castell l'obra fonamental

---

<sup>35</sup> Article "Els Castells Catalans" p. 103

que es podria atribuir a aquesta època és la construcció de la teulada que coneixem actualment, al menys pel que fa al cos est del castell.

En un moment anterior a aquesta reforma ja es van produir algunes obres de relativa importància en el cos est de l'edifici. Concretament cal destacar el fet del probable enderrocament de l'extrem sud del mur de la façana del castell el qual va haver de ser reconstruït parcialment



Ilustr. Detall de l'interior del cos est, es pot observar la reconstrucció en mamposteria del mur. També es pot observar la desaparició dels antics merlets a causa de la col·locació de la nova teulada.

mitjançant un afegit de mamposteria.

Es també probable que coincidint amb aquest moment es procedís a reforçar el mur sud del cos est amb els petits contraforts de mamposteria que encara es conserven en la

part baixa del mur sud. Cal pensar també que els efectes de



**Ilustr.** Detall d'un dels contraforts de mamposteria que es col.loquen en el mur sud del cos est. També es pot observar el desgast per erosió de la pedra del mur i les diferents reparacions que ha patit.

l'erosió tant en el nivell exterior del terra de la petita planura que acull el castell com de la pròpia pedra que constitueix la façana de l'edifici, devien haver començat a provocar problemes de seguretat en determinades zones del castell (especialment en la banda sud i oest de l'edifici) que calia solucionar si es pretenia millorar les condicions generals de l'edifici de cara a la seva reutilització segons les directrius del nou propietari.

Pel que fa a la construcció de la nova teulada es va procedir en un primer moment a desmuntar l'antic terrat que servia de coberta a la casa fins aquell moment. Posteriorment, i per donar a la teulada el pendent que requeria, es van retallar en aproximadament 1,40 metres els murs est,

nord i sud d'aquest cos del castell<sup>36</sup>. D'altra banda es van tapiar els merlets de la paret oest i es va relligar i aixecar tota la paret amb un afegit de totxos d'uns 50 cms a tot el llarg del mur. D'aquesta manera es va obtenir un pendent suficient per a instal·lar la teulada de teula àrab a una sola vessant que és la que encara es conservava en el



Ilustr. Detall de l'interior del cos est. Es poden veure els antics merlets de castell un cop integrats en el mur que sosté l'enbigat de la teulada.

---

<sup>36</sup>Cal tenir en compte, però, que d'aquests 1,40 metres es van repujar uns 60 cms amb paret de totxos per donar unitat al conjunt del mur. També cal tenir present que l'estat de conservació de les parts altes del mur est (fetes en tapia) és molt probable que fos deficient (com ho demostra d'enderrocament poc abans d'una part del mur) i per tant fos aconsellable retallar el mur fins als nivells en que la tapia es trobés en millors condicions de conservació.

moment de realitzar l'estudi arqueològic<sup>37</sup>.

La desaparició de l'antic forjat que servia de base al terrat del castell va posar de manifest una important deficiència estructural dels murs del cos est. Aquesta deficiència venia donada per la diferent inclinació del mur original del castell respecte a la que li van donar a l'afegit que es va realitzar al segle XV. Quan es va realitzar aquest nou tram d'edifici que anava coronat amb merlets, es va decidir construir també per sobre dels murs antics del castell una sèrie de merlets que donessin una continuïtat al mur. La construcció d'a-



Detall de l'interior del cos est. En el límit superior s'observa una de les reparacions per resoldre la separació dels merlets respecte a la vertical de la paret. La construcció d'a-

---

<sup>37</sup>El projecte de restauració del castell preveu, però la seva substitució per una teulada a dos vessants.

continuitat al mur. La construcció d'aquests merlets sobreposats es va realitzar seguint l'alineació del mur del cos afegit i sense tenir en compte la diferència en l'orientació dels dos murs. Aquest fet no va tenir cap importància mentre es va mantenir el sostre que sostenia el terrat, però en el moment en que aquest sostre va desaparèixer, es va descobrir que els merlets afegits sobre el mur antic estaven desplaçats i "penjaven" fins a 30 cms. Aquest fet va obligar a realitzar tota una sèrie de reparacions a la paret per poder consolidar els murs.

Cal indicar també que durant els treballs de repicat de la paret oest per poder descobrir els merlets es va trobar, formant part del rebliment dels espais entre els merlets, d'un morter de pedra de tradició gòtica, que evidentment en aquesta època es trobava ja fora d'ús i va ser utilitzat com a material de construcció.

No tenim elements per saber si la teulada del cos central del castell també es va construir en aquest mateix moment ja que en el moment d'iniciar-se aquest estudi ja havia estat desmuntada en virtut dels treballs de restauració que s'estan duent a terme al castell.

El caràcter eminentment econòmic de la compra del castell per part de la causa pia de Miquel Pasqual evidencia un ús purament econòmic i agrícola de l'edifici. Així, juntament amb el molí del castell era un dels centres de producció fonamentals del conjunt de l'explotació. L'edifici del castell degué funcionar, en aquestes condicions, com una masia, i per tant com a centre d'emmagatzematge dels productes, residència dels masovers, etc...

Seria, per tant, el castell de Rubí en aquesta època una gran casa de camp, una masia, amb una organització i

funcionament molt semblant al que poguéu tenir qualsevol altra de les grans explotacions del terme de Rubí, amb la única diferència de que no era explotada directament pels seus propietaris sino a través d'una sèrie d'intermediaris i administradors.



## Fase 5: Segles XIX-XX

Sabem que a mitjans del segle XIX i con a conseqüència de la desamortització dels béns eclesiàstics que va afectar al castell de Rubí, l'edifici i tota la propietat va passar a la família Moya i posteriorment va ser heretat pel Marqués de Santa Maria de Barberà en mans del qual va romandre fins als anys 60.

Les condicions generals de l'edifici i el seu estat en el moment del començament del nostre treball, així com el fet que no disposem de documentació que recolzi les nostres hipòtesis, fan practicament impossible datar el conjunt de reformes que detectem al castell de Rubí en aquesta època. És per això que ens limitarem a enumerar-les per a poder situar-les mínimament en el seu contexte històric i cronològic.

En primer lloc, i quan ja s'havia produït la substitució de l'antic terrat per la nova teulada, es va ensorrar la major part del mur sud (sempre parlant del cos est) el qual va haver de ser totalment reconstruït en les seves parts altes amb un mur de maons.

Posteriorment es va produir l'ensorrament de la cantonada entre la façana i el mur nord. Aquest ensorrament va ser reparat mitjançant una paret de mamposteria. Aquesta obra va afectar pràcticament a la part del mur de façana original que encara es conservava en aquella zona del castell pel que fa a les seves parts més altes.

Aquests dos incidents, juntament amb el que ja s'havia produït anteriorment a la part sud del mur de façana degueren suposar la necessitat de reparar i restaurar el con-



**Ilustr.** Detall de l'interior de la façana. Es pot veure la reparació en mamposeria de la cantonada amb el mur nord del castell.

junt de la façana del castell. Així es van refer les cantonades (que havien estat les parts més afectades pels ensorraments) amb grans carreus de pedra sorrenca semblant a la que constituïa el conjunt de la façana i a més es va recobrir tot l'exterior del castell amb una gruixuda capa d'estuc per amagar les reparacions esmentades anteriorment i el desgast natural de la pedra de la paret, al temps que protegia de les inclemències del temps el conjunt de la façana del castell.

Una solució semblant es produeix a l'interior del cos est, on les parts superiors dels murs (en les que es podien apreciar-se els merlets antics ja tapiats, així com les reparacions efectuades per reparar les diferents inclinacions) van ser recobertes per una capa d'estuc que cobrí tot i que d'una manera bastant matussera, aquest conjunt de

reparacions realitzades.

Ja en el segle XX es va procedir a l'enderrocament dels envans que separaven les estances de l'interior del cos est. D'aquesta manera es va obtenir una ampla peça en la que es van instal·lar tota una sèrie de gabies per a encabir diferents tipus d'animals (algunes persones que van visitar darrerament la casa parlen de cucs de seda). La instal·lació d'aquestes gabies va provocar la perforació de bastants trams dels murs del recinte, la qual cosa va afectar molt negativament els grafits que es trobaven en la paret de tapia des del segle XV.

Pel que fa a la resta del castell cal destacar dues obres importants que sembla molt probable que es portessin a terme durant aquest període.

En primer lloc es crea una nova dependència al castell al perllongar cap a l'oest el mur sud del cos central amb una paret de mamposteria. Aquest nou espai és utilitzat en la seva planta baixa per ubicar el cup de vi de la masia. Aquest fet podria fer-nos pensar que la construcció d'aquest nou espai es correspon amb la gran expansió del conreu de la vinya a la Catalunya a mitjans del segle XIX. Està comprovat històricament que en aquest període un dels productes principals de Rubí és precisament el vi<sup>99</sup>. Per tant, i coincidint amb el període sense cap dubte dinamitzador de l'economia del castell com és la seva integració al patrimoni de la família Moya, es pot pensar molt bé que es produís aquesta millora important de la infraestructura del castell de Rubí.

La situació de les parts altes del cos central del

---

<sup>99</sup>APROXIMACIO. Op. cit. p. 188-199.

castell en el moment de realitzar-se el nostre estudi impedeixen completament de saber quina utilització es va donar al nou espai creat en la planta pis. Probablement es va utilitzar com a vivenda per a la família de masovers que tenia cura de la casa o es va habilitar com a graner de la pròpia masia. Tampoc podem saber gran cosa de la distribució de la casa en aquest nivell. De tota manera, el fet que aquesta zona es trobi al costat de la cuina de la casa dels masovers ratifica la hipòtesi de que es tractés d'habitacions corresponents a la vivenda d'aquestes persones que hi vivien.

La construcció d'aquest nou recinte també degué afectar a l'antiga escala que connectava el pati amb la balconada d'accés als diferents àmbits del pis superior. És molt probable, al nostre entendre, que la major part de l'estructura de l'escala que va ser destruïda en el moment de la realització de les obres de restauració, hagués estat construïda en aquest moment, així com l'estructura de maons situada en la seva vertical amagant els arcs de la porxada gòtica. De tota manera és també probable que no es fes de nou tota l'escala, sino només la seva base que era la que degué ésser afectada per la construcció del mur. D'aquesta manera és possible que es conservessin, sobretot en els nivells alts de la balconada, i en general en totes aquelles zones adossades al mur antic, molts elements de l'antiga escala i balconada adaptades a les condicions que provocava la construcció nova<sup>39</sup>

L'altra obra important en aquest període la podem datar ja en els primers anys del segle XX i consisteix en aixecar

---

<sup>39</sup> De tota manera tot això que estem dient resulta purament hipotètic ja que l'escala i la balconada van ser destruïdes sense cap control arqueològic molt abans de la nostra arribada al castell de Rubí.

en un pis més l'alçada del cos oest del castell. Concretament es va aixecar el sostre d'aquest cos fins a fer coincidir l'alçada de la seva teulada amb la de la part antiga del cos central.

També cal destacar, tot i que la seva datació és absolutament imprecisa, la remodelació de la planta pis de l'àmbit B del cos central com a cuina de les dependències dels masovers del castell. Aquest element és tant més destacable quan l'habitació en qüestió havia estat anteriorment i en origen la sala principal del castell. Cal destacar la construcció d'una de les típiques xemeneies amb la seva enorme campana en el mur est d'aquest recinte.



Detall de les traces que han deixat la xemeneia i la seva campana sobre el mur del castell.

D'altra banda, també degué correspondre a aquest període de la construcció, a la paret exterior del cos central d'una estructura quadrangular que arribava fins a l'alçada del primer pis i que servia d'estructura de suport per a una comuna que formava part també de les dependències relacionades amb la residència dels masovers del castell. Per tot això cal identificar la planta pis del cos central com el lloc en que més probablement s'ubicava la casa dels masovers del castell probablement ja des del segle XVII o XVIII. És per això que, molt probablement es va mantenir l'estructura de petites habitacions en aquesta zona del castell, mentre que, per exemple, les que hi havia hagut al cos est van ser desmuntades per a la instal·lació de gabies per a la cria d'animals.

Existeixen, finalment, tota una sèrie de petites reparacions produïdes pel deteriorament continuat de la tapia dels murs i de la pedra de la façana, així com per l'erosió del terra de l'exterior del castell. Això converteix les parets tant del cos est com de la resta del castell en un autèntic cau de pedaços que s'intenten amagar cobrint la part superior de les parets, així com la paret sud, amb una gruixuda capa d'estuc dur.

## 5. Aspectes a avaluar

Un dels aspectes fonamentals que s'havien de despendre de l'estudi historico-arqueològic del castell de Rubí era l'avaluació dels elements més destacables de l'edifici, especialment aquells que eren afectats pel projecte de restauració que va ser aprovat per la Direcció General de Patrimoni Cultural de la Generalitat de Catalunya el febrer de l'any 1987.

Ens sembla important indicar, en primer lloc, que l'estudi històric i arqueològic del castell de Rubí s'havia d'haver realitzat amb anterioritat a la elaboració del projecte de restauració per part dels arquitectes encarregats, els quals haguéssin pogut tenir la informació necessària per poder plantejar el seu projecte tenint en compte tots els elements que posteriorment han provocat la polèmica i han promogut la realització, molt tardanament, de l'estudi que acabem de presentar.

Degut a aquesta situació bona part de l'edifici és irrecuperable de cara al seu estudi històric i només els elements situats en la planta pis del cos est han estat susceptibles de la realització d'un estudi suficientment acurat com per poder fer-ne una resituació cronològica i una avaluació històrica ni que sigui general.

Creiem convenient fer especial esment dels dos elements fonamentals i més significatius situats en el cos est i el futur dels quals depen de les decisions que es prenguin per part de les autoritats que dirigeixen la restauració. Aquests dos elements són, evidentment, els merlets que es conserven al mur oest i els grafits de la paret d'aquest mateix mur.

## 1. Els Merlets

Els merlets del castell de Rubí formen part de l'estructura defensiva de l'edifici corresponent a l'ampliació que del mateix situem cap al segle XV. De tota manera només els trobem documentats en el cos est del castell, tant en la part que correspon a aquesta ampliació de la Fase II de l'edifici com en els murs que ja hi havia anteriorment, sobre els quals es van situar els nous merlets d'aquesta època a fi d'assegurar la uniformitat arquitectònica del tram d'edifici resultant de l'afegiment del nou cos en el segle XV.

El seu estat de conservació és bastant precari degut fonamentalment a la construcció de la teulada al segle XVIII i a l'ensorrament parcial del mur en el seu extrem sud la qual cosa degué suposar la destrucció total del darrer dels merlets i parcial de l'anterior. D'altra banda els merlets situats per sobre del mur original del castell es troben fortament afectats tant per la seva mala col·locació sobre el mur, com pel fet que es trobaven afectats pel contacte directe amb el foc i fum de la xemeneia de la cuina del castell. Aquest fet ha provocat nombroses esquerdes en el mur de tapia i moltes reparacions de les seves parts altes la qual cosa ha suposat la destrucció parcial dels dos merlets de l'extrem nord del mur.

També cal recordar que la construcció de la teulada del segle XVIII va fer desaparèixer els merlets que es trobaven situats sobre les altres parets del cos est, amb la qual cosa els que s'han conservat ho són com un element gairebé residual dins el contexte del castell i de la seva evolució arquitectònica.



Tot i aquesta situació de degradació evident que pateixen els merlets del castell de Rubí, cal indicar també, que constitueixen un dels pocs elements que es conserven del referent militar de l'edifici. L'evolució històrica del castell de Rubí ha provocat que la seva configuració arquitectònica actual no sigui massa diferent a la de qualsevol gran casa de pagés de les contrades. Per tant els merlets constitueixen l'únic element que permet relacionar l'edifici amb el seu passat de castell senyorial, de centre de poder feudal sobre el terme de Rubí. I aquest, pensem, és un element que cal tenir molt en compte a l'hora de decidir sobre el futur d'aquesta part de l'edifici. En tot cas, aquest aspecte hauria d'estar en relació, també, amb la intencionalitat de la restauració que s'està fent de l'edifici ja que caldrà donar prioritat a alguna de les fases de la seva història de cara a la configuració definitiva del castell un cop restaurat.

D'altra banda també cal considerar que el manteniment dels merlets suposaria la conservació d'un dels pocs exemples que es coneixen de fortificació medieval, amb característiques de tal, que va ser construïda gairebé completament en tàpia. Això permetria també realitzar una aportació gens despreciable a les formes de l'arquitectura en base a la tàpia que tanta tradició ha tingut des de sempre al nostre país.

Finalment, considerem que la única possibilitat de realitzar la conservació del conjunt dels merlets passa per una modificació del projecte de restauració que contempli la seva existència i que, per tant, canviï la previsió pel que respecta a la coberta del castell. L'arrencament dels merlets i el seu trasllat total o parcial al museu de Rubí (tal i com s'havia apuntat en algun moment) no té cap

sentit ja que els dits merlets, fora del contexte en el que van ser construïts no ténen cap mena de valor. De fet, portar un merlet al museu suposaria transportar a dit recinte aproximadament un metre cúbic de terra de la plana del castell de Rubí.

## 2. Els Grafits

Un altre dels elements fonamentals del castell de Rubí són els grafits medievals que es conserven en el que fou la sala principal del castell. El seu estat de conservació és també molt precari degut a que totes les intervencions posteriors sobre la paret en la que es troben han malmès considerablement la superfície del mur. De tota manera es tracta d'un element prou important i significatiu com per dedicar-hi una atenció especial.

L'existència de grafits en els murs dels grans edificis civils i religiosos de totes les èpoques és un fet molt freqüent a Catalunya i són nombrosos els exemples que se n'han estudiat<sup>40</sup>. De tota manera, el cas dels grafits del castell de Rubí presenta una sèrie de característiques

---

<sup>40</sup> Per citar només alguns dels més significatius que han estat publicats indicarem:

CARBONELL, E. i altres: Els grafits de Castellfollit de Riubregós. Primeres aportacions. "Quaderns d'Estudis Medievals", 5 (1981). pp. 278-310.

GRAFFITI: Los Graffiti medievales del Castell de Denia. Catálogo. Denia, Ajuntament, 1984.

BERTRAN, P-FITE, F.: Primera aproximació a la ceràmica grisa i als "graffiti" del castell d'Oroners (Ager, Lleida). "Acta historica et archaeologica Mediaevalia", 5-6 (1984-85) pp. 387-418.

peculiaris que els donen una gran singularitat.

En primer lloc hi ha el tema de la seva ubicació. Així, mentre que habitualment els grafitis es troben situats en llocs marginals de les edificacions (la cara exterior de les muralles, les parets de les presons o del cos de Guàrdia, etc), els de Rubí estan situats en la sala principal del castell.

Una altra diferència important és que si bé la immensa majoria dels grafitis coneguts estan dibuixats per incisió en els murs dels edificis, els que trobem al castell de Rubí han estat pintats. A més, tot i que la major part de les escenes estan pintades de color blau fosc, documentem també algun traç de color vermell, element que en fa augmentar la sofisticació.

Finalment, la majoria dels grafitis coneguts es disposen de manera molt irregular al llarg de diverses zones de l'edifici, mentre que les escenes del castell de Rubí es troben concentrades, pel que sabem, en aquesta sala i, a més la seva col·locació en el mur és el tot homogènia, formant una mena de fris decoratiu a tot el llarg del mur esmentat. És probable, d'altra banda, que al mur de l'altra banda de la sala també hi haguéssin altres dibuixos que desgraciadament avui ja s'han perdut. En tot cas no sembla que els que hi poguéssin haver a la paret est tinguéssin la importància ni l'amplitud dels conservats ja que hi ha troços de mur que no han estat afectats pels treballs de restauració en els que no apareix tampoc cap senyal de grafitis.

Fins i tot, si ens atenim a determinades definicions de grafit, es pot arribar a posar en dubte que els dibuixos del castell de Rubí puguin ser realment considerats gra-

fits. Així, tota una autoritat en el tema com és Eduard Carbonell diu que des del punt de vista arqueològic rep el nom de grafit "qualsevol traç o dibuix fet amb un estilet o instrument amb punta, sobre un metall dur, pedra, os, etc... i generalment sobre els murs"<sup>41</sup>. Per tant, segons aquesta definició, el fet de ser incisos és un element determinant de la condició de grafit. En aquest cas, els de Rubí, que estan pintats, podrien no ser considerats grafits i passar a ser considerats pintures o simplement dibuixos murals.

Tots aquests elements ens fan plantejar el dubte sobre si realment es pot parlar de grafits en el cas del dibuixos que trobem al castell de Rubí. És possible que en realitat es tracti d'una mena de fris pintat en la paret que formés part de la decoració de la sala en el seu període d'utilització com a sala principal del castell.

Aquesta hipòtesi vindria probablement també recolzada per la pròpia temàtica dels grafits. Així, normalment s'associa la temàtica de les naus amb edificis pròxims al mar, com ara els que van fer els mariners empresonats a la presó de Castelló d'Empúries<sup>42</sup> o els del Castell de Denia<sup>43</sup>.

Aquesta característica no és compartida pel castell de Rubí. En canvi la temàtica naval dels grafits de Rubí sí que encaixa amb una certa tradició militar-marinera de la

---

<sup>41</sup>CARBONELL, E. i altres: Els grafits de Castellfollit... op. cit. p. 278

<sup>42</sup> CARBONELL, E i altres: Problemática de la interpretación de los graffiti medievales catalanes. "I Congreso de Arqueología Medieval Española". Vol I, pp. 257-271.

<sup>43</sup> GRAFFITI. op. cit. pp 21-49

família Torrelles que era la propietària del castell en el moment de realitzar-se l'ampliació en la que es troben els grafitos. Així, un Arnau de Torrelles participà, al segle XIV, en la campanya per sotmetre l'illa de Sardenya que anys després va ser governada per un Bernat Torrelles. Pere Torrelles comandava l'armada catalana que a principis del segle XV va lliurar contra els genovesos. Martí Joan de Torrelles va ser capità general de l'armada el 1467. Un Francesc de Torrelles va participar en les campanyes navals contra el regne de Granada, i així molts d'altres exemples.

Per tant, la temàtica naval del fris del castell de Rubí podria estar en relació amb alguna d'aquestes pàgines de la història de la família dels senyors de Rubí o simplement recordar el passat militar i mariner de la família Torrelles.

De tota manera, tot el que portem dit és merament una hipòtesi a falta d'un estudi complet dels grafitos que ens aportin informacions fonamentals com ara: la iconografia exacta dels dibuixos, si aquests van ser realitzats per una sola mà o per varies, si hi ha superposició o no de traços i si el conjunt del fris té una unitat interpretativa i narrativa o bé si simplement es tracta d'una amalgama de dibuixos diversos i inconexes.

L'estudi<sup>44</sup> preliminar que va fer Angels Casanovas ja apunta una sèrie d'elements que ens fan adonar de la importància que tenen aquests grafitos i de les possibilitats que el seu estudi té de cara a obtenir aportacions importants per l'estudi dels vaixells i del món mariner en general a la Baixa Edat Mitjana.

---

<sup>44</sup>Veure Apèndix III.

En espera de les aportacions que l'estudi aprofundit que dels grafits s'està fent des del Servei d'Arqueologia de la Generalitat de Catalunya, nosaltres intentarem fer algunes petites aportacions al respecte basant-nos en la bibliografia publicada sobre grafits medievals a Catalunya i a la resta de la Península.

Un dels aspectes en els que la majoria dels grafits coneguts coincideixen, i aquí si que també podem incloure-hi els del castell de Rubí, és en el suport sobre el que es realitzen. Són pocs els casos coneguts<sup>45</sup> de grafits gravats sobre la propia pedra dels edificis en els que es troben, en aquest sentit cal destacar una part dels que apareixen al castell de Dénia<sup>46</sup>, que de tota manera són una minoria en aquest jaciment.

El suport més habitual per als grafits documentats són els enlluits o arrebossats de calç i sorra que cobreixen les parets dels edificis. Aquest és el cas del ja citat castell d'Oroners o del castell de Jubera a la Rioja<sup>47</sup>. És evident que aquest tipus de suport facilitava molt més la realització de dibuixos (sobretot si es tractava d'incisions) que no pas la pedra dels murs. De tota manera, el fet mateix de la relativa feblesa d'aquest arrebossat ha suposat a la llarga un greu inconvenient per a la conservació dels grafits ja que el desgast de l'arrebossat i la seva desaparició ha produït la pèrdua en molts casos total d'un conjunt de grafits o bé ha fet que un grup de grafits

---

<sup>45</sup> Cal exceptuar aquí les marques de picapedrer que no es poden considerar grafits pròpiament dits.

<sup>46</sup>GRAFFITI: op. cit. pp 21-49.

<sup>47</sup>FERNANDEZ, C. i altres: Informe preliminar acerca de los grabados bajomedievales del castillo de Jubera (La Rioja) y su entorno histórico-arqueológico, a "II Congreso de Arqueología Medieval Española", vol. 3 pp. 405-413.

perdés completament la seva significació fent practicament impossible interpretar-los.

Una cosa semblant ha passat amb els grafits del castell de Rubí, els quals han patit molt les modificacions que ha patit la superfície del mur en el que es troben de manera que en l'actualitat molts dels traços apareixen desconectats de la resta, perdent la seva significació figurativa original. Esperem que un adequat aixecament dels grafits (com el que ja s'ha realitzat) permeti en el futur recuperar el màxim possible de l'iconografia perduda per les agressions sufrertes pel suport del grafit.

Un interès especial ens mereixen els grafits del castell de Dénia ja citats ja que coincideixen en dos aspectes importants amb els del castell de Rubí. En primer lloc els grafits es troben dibuixats (per incisió, no pintats com els de Rubí) sobre el revestiment de morter que protegia les parets de tapia del castell. Aquests murs eren realitzats amb un modus de construcció típicament musulmà que és la tapia anomenada "Tabiya" (feta amb barreja de terra, pedres i morter) la qual tenia un revestiment exterior per protegir la tapia de les infiltracions d'aigua. Per tant el suport dels grafits dels dos indrets és molt semblant (recordem que els de Rubí també estan pintats sobre el revestiment protector de la paret de tapia).

El segon element de relació és la temàtica dels grafits, ja que els del castell de Dénia contenen molts motius navals, concretament de vaixells lleugerament anteriors als que ens ocupen a Rubí. Concretament els grafits del castell de Dénia han estat datats de la segona meitat del segle XIII al primer quart del segle XIV. Es tracta de vaixells de diferents tipus que apareixen a tot el llarg de les parets del castell. De tota manera, el fet que la ciutat de

Dénia estigui situada a la costa mediterrània justifica, al contrari que en el cas de Rubí, el domini del motiu naval en els seus grafits.

Per tant veiem com els grafits del castell de Rubí participen, per una banda, de la tradició grafitista dels edificis de la zona mediterrània, però té una sèrie d'elements distintius que li donen un caràcter peculiar que requereix un estudi molt més aprofundit que permetria esbrinar-ne molt millor la seva significació veritable i avaluar-ne la seva importància.

Pel que fa a la seva importància com a font històrica, entenem com fan D. Ferran i Albert Roig<sup>49</sup> considerem que l'aportació dels grafits al coneixement de la Història és molt important i fins ara ha estat poc valorada o presa com una curiositat o un element anecdòtic.

Els grafits ens aporten un tipus d'informació molt difícil de recollir dins els medis habituals de la documentació escrita i fins i tot en el conjunt iconogràfic de la pintura, escultura i miniatura. Així, en cap d'aquests camps d'informació trobem un reflex tant natural de l'època com el que ens proporcionen els grafits. A través d'ells fem una lectura del nostre passat sense les subjectivitats que comporten els mitjans d'expressió oficials els quals es troben subjectes a una manipulació institucional i responen a una voluntat política de donar una determinada imatge del món al que es refereixen.

En canvi, el grafit, per la seva pròpia naturalesa, és un element de producció espontània, no subjecte a una

---

<sup>49</sup> FERRAN, D.-ROIG, A.: El grafit medieval. Mètode arqueològic. La seva aportació a la història. a "I Congreso de Arqueología Medieval Española", vol. I pp. 223-237.



premeditació, tot i que és evident que també manifesten, en la seva base una intencionalitat determinada. Però en tot cas són una manifestació bastant lliure dels sentiments de la gent d'altres èpoques.

D'altra banda el grafit és una de les mostres més clares d'art popular ja que normalment són realitzats per grups marginals, sense probablement cap altre mitjà d'expressió artística o cultural. Aquest fet el fa un element encara més valuós de cara al coneixement d'aquests grups socials apartats normalment de les fonts d'informació històrica i que normalment són els que també apareixen més distorsionats en la documentació habitual.

En el seu origen, la finalitat del grafit és la transmissió d'idees per part d'una o varies persones a un públic ampli. És la transmissió del pensament d'un ésser anònim a una multitud d'éssers anònims i que no té tampoc una immediatesa temporal, sino que està destinada a la gent del futur en general.

Dins el nostre món aquestes manifestacions es transformen en valuosos documents amb una gran possibilitat de lectures. Cal, per tant, valorar-ne la presència com una font documental més, molt important a l'hora de conèixer determinats aspectes de la vida de la gent dels temps passats, un nou camí, en definitiva, pel millor coneixement de la nostra Història.

Per tant creiem que els grafits del castell de Rubí, tant per la seva importància general com a grafits que són, com per les seves peculiaritats particulars mereixen un estudi complert i aprofundit, que en permeti conèixer la simbologia i funcionalitat, i finalment requereixen una restauració i consolidació ja que haurien de ser l'element

emblemàtic del castell de Rubí un cop restaurat.

En aquest sentit, creiem que mereixeria la pena realitzar un esforç per part de les entitats implicades de cara a garantir la seva conservació ja que els grafitis del castell de Rubí formen un conjunt la importància del qual anirà augmentant a mida que futurs estudis ens permetin copsar-ne millor la significació i el contexte en el que van ser realitzats.

## 6. Vies d'investigació per a l'estudi del castell de Rubí

és evident que l'estudi que sobre el castell de Rubí acabem de presentar és molt parcial, tant pel fet que se centra en una part molt concreta del castell, com és el cos est, com pel fet que es tracta d'un treball que utilitza com a font fonamental d'informació l'estudi arqueo-arquitectònic del castell, així com un treball molt concretitzat en alguns elements emblemàtics com són els merlets i els grafitos.

D'altra banda a la hipòtesi d'evolució arquitectònica que donem li manquen moltes precisions que cal fer i que possiblement farien canviar en bona part les conclusions a les que hem arribat en aquest estudi. Tot això fa que sigui important la realització d'un estudi històric profund i detallat de l'edifici ja que el gran esforç que s'està realitzant per la restauració del castell així ho requereix.

En tot cas aquest no era l'objectiu de la intervenció que nosaltres varem fer en el castell i per tant, és un treball que encara queda per fer. De tota manera la realització d'aquest estudi ens ha permès entrar en contacte amb la problemàtica particular del castell de Rubí i per tant podem intentar de fer alguna aportació que pugui servir de guia per a futurs investigadors que continuïn el treball en el mateix sentit, al temps que incitem als estudiosos rubinencs a iniciar-se en l'estudi d'un dels edificis més significatius del seu municipi.

Seguint amb la metodologia utilitzada en el nostre pròpi estudi tractarem separatament els dos elements que considerem primordials per a aquest treball d'investigació:

les fonts arqueològiques i les documentals.

### 1. Fonts arqueològiques.

Tot i que l'avançat estat en que es troba en aquest moment la restauració del castell, encara és possible recuperar informació en alguns indrets del castell poc afectats. Aquest és el cas del cos oest bona part del qual encara es troba intacte i per tant convindria fer-ne un seguiment arqueològic, sobretot del seu mur est que parcialment coincideix amb la façana de l'edifici en la seva primera fase.

També seria important realitzar una excavació arqueològica en extensió del pati del castell que ens donaria informacions importants respecte a la fonamentació dels murs i que també podria aportar noves dades sobre l'assentament d'època ibèrica que hi va haver en el turó del castell de Rubí.

També caldria realitzar alçats precisos de les parets que encara no han estat excessivament afectades per la restauració de cara a poder-ne reconèixer les diferents fases constructives i les seves relacions físiques amb altres elements arquitectònics del castell. És important aplicar a l'estudi dels murs la lògica i la metodologia utilitzada en arqueologia.

Una especial atenció creiem que ha de merèixer l'estudi de l'evolució de la façana del castell, un alçat detallat de la qual, un cop tret l'arrebossat que ara la cobreix, és absolutament imprescindible per a poder confirmar les fases evolutives del castell que hem exposat en el treball que acabem de presentar.

Finalment, caldria realitzar un acurat i complert reportatge fotogràfic del conjunt de l'edifici i de les diferents intervencions que s'hi realitzen en el transcurs dels treballs de la restauració. D'aquesta manera podrem conservar la imatge del castell de Rubí tal com era en el passat al temps que podrem reproduir el procés que va portar a la seva restauració.

Un altre element important a realitzar respecte al castell de Rubí és l'excavació arqueològica intensiva de la zona de l'ermita de Sant Genís. Aquest treball ens permetrà de confirmar l'existència en aquella zona d'estructures identificables amb el primer castell de Rubí (la fase 0 de la nostra hipòtesi evolutiva).

## 2. Fonts documentals

El món de les fonts documentals és molt bast i sovint difícil de resumir-ne la problemàtica. De tota manera intentarem enfocar el tema dividint-lo segons les fases evolutives que hem detectat en el castell.

### - Fase 0 (fins a 1233)

Poc podem afegir al que ja s'ha estudiat sobre aquests primers anys del castell de Rubí. Des del punt de vista documental serà sempre difícil documentar la ubicació del castell si és que no trobem algun document que ens en dongui les afrontacions i aquestes són identificables.

Sobre aquesta fase, a part de la documentació ja coneguda pensem que només queda la possibilitat de prospectar en l'Arxiu de la Corona d'Aragó, concretament en els perga-

mins de Cancelleria anteriors a Jaume I, per si aparegués alguna referència. Altrament també es pot mirar de trobar alguna informació en l'Arxiu Capitular de Barcelona o en els arxius municipals dels pobles veïns, sempre que posseïxin pergamins d'aquestes èpoques.

- Fase I i II (segles XIII-XV)

He decidit d'agrupar en un mateix epígraf aquestes dues fases ja que, si bé arquitectònicament estan molt ben diferenciades, des del punt de vista documental es pot considerar que tenen una problemàtica comuna i per tant el que es pot dir per una de les fases és també perfectament vàlid per l'altra.

Pel que fa a aquestes primeres fases, i malgrat tenir el document excepcional del permís reial de construcció del castell, és difícil i sobretot molt complicat trobar vies documentals d'accés a la història arquitectònica del castell de Rubí. Aquest fet és així, fonamentalment, perquè les famílies que van posseir l'edifici en l'època que ens ocupa no han sobreviscut fins al nostres dies i per tant no existeix un arxiu familiar, especialment dels Torrelles, que és típicament l'arxiu en el que trobaríem la documentació sobre reformes del castell que és la que fonamentalment ens interessa en aquests moments.

De tota manera tenim la sort de disposar dels llibres de la curia del batlle de Rubí <sup>49</sup> que poden aportar informacions, tot i que - com ja hem advertit al començament del treball - cal pendre les degudes precaucions sobretot pel que fa a la cronologia que s'atribueixen als documents

---

<sup>49</sup> Vegeu Apèndix IV

d'aquests llibres.

Caldria, per tant, de manera general, fer un buidat de la documentació de l'Arxiu de la Corona d'Aragó referida a aquesta època. Així, pel que fa a la documentació de Cancelleria, l'index Llaris ens ofereix diverses referències a documents que tracten de Rubí - alguns dels quals ja han estat esmentats en aquest treball -. També hi ha en aquest mateix index, nombroses referències a membres de la família Torrelles, molts dels quals no tindran res a veure amb Rubí, però altres probablement sí que siguin els senyors jurisdiccionals del terme.

Pel que fa a l'estudi de la família Torrelles, penso que és important posar-se en contacte amb altres estudiosos que estudien aquesta família en altres localitats que els van pertànyer. Penso que les experiències adquirides pels historiadors de Pallejà i Torrelles de Llobregat especialment, poden ser enriquidores per als estudiosos de Rubí i oferir-los vies d'accés a la documentació sobre aquesta família i, per extensió, sobre el castell.

No cal dir que un buidat intensiu dels arxius parroquial i municipal de Rubí ens aportarien, sens dubte, més informació sobre el tema que avui encara desconeixem per no haver pogut tenir-hi accés. D'altra banda els fons documentals particulars d'algunes masies del municipi també poden aportar alguna informació.

Els arxius Diocesà i Capitular de Barcelona disposen sens dubte de documentació sobre la parròquia de Rubí (tant pel que fa a Visites Pastorals, com autoritzacions diverses -contingudes en les sèries Gratiarum i Communium-, o correspondència parroquial). Així el compendi sobre les parroquies del bisbat de Barcelona fet per Campillo, deu tenir

el seu capítol corresponent a Rubí; en aquest llibre, a més normalment es recullen referències a la documentació antiga sobre la parroquia de la que tracta. Pel que fa a l'arxiu Capitular, el seu índex indica clarament que conté documentació referida a Rubí<sup>50</sup>

També caldrà acudir a la bibliografia publicada sobre el conjunt del Vallés; als inventaris d'arxius públics i privats de Barcelona i la comarca per veure si contenen documents referits a Rubí<sup>51</sup>; també caldria resseguir les edicions antigues de textos en les que hi pugui haver referències<sup>52</sup>. Finalment no s'han d'oblidar l'inmens fons de mossen Josep Mas en el que evidentment trobarem informacions sobre Rubí, tot i que se centraran fonamentalment en la seva parròquia.

Finalment, els arxius municipals i parroquials de poblacions veïnes que hagin conservat documentació antiga poden donar informacions sobre Rubí, el seu terme i, potser, també sobre el seu castell.

### - Fase III (Segles XVI-XVII)

Pel que fa a aquest període, probablement un dels més obscurs del castell de Rubí si el comparem amb l'abundant

---

<sup>50</sup>FABREGA, A.-BAUCELLS, J.: Catàleg de l'Arxiu Capitular de la S.E. Catedral Basílica de Barcelona. i Índex General de les Sèries Documentals. Barcelona, 1969. p. 27

<sup>51</sup>Per exemple al fons documental de la família Mercader-Bell.lloc conservat a Cornellà hi ha un document referit a un dels Torrelles que va ser senyor de Rubí.

<sup>52</sup>Típicament el Diari de l'Antic Consell de Barcelona, la Colección de Documentos Inéditos de la Corona de Aragón, els Sacra Cathalonia Antiquitatis Monumenta de J. Pasqual i molts d'altres.



documentació que es té sobre el terme, caldria, en primer lloc, intentar localitzar la documentació referida a la família Oms, que va ser la propietaria del castell durant la major part del període. En aquest sentit, hi ha algun document a l'Arxiu Històric de Protocols de Barcelona<sup>53</sup>, però molt general.

Respecte a la documentació sobre la família Oms, cal tenir present que es tracta d'una família important que es va entroncar i finalment fusionar amb la dels Sentmenat. Documentació sobre la família Sentmenat n'hi ha de dipositada a l'Arxiu de la Corona d'Aragó<sup>54</sup> i també (pel que fa a la branca Sentmenat-Castelldosrius) a l'Arxiu Nacional de Catalunya. Un primer sondeig realitzat per nosaltres sobre la documentació conservada en aquests dos llocs va resultar infructuós. Caldria però, realitzar un intent més aprofundit ja que si bé és possible que no es trobin documents directament relacionats amb Rubí, sí que es poden trobar indicis que permetin localitzar aquesta documentació en una altra banda.

També seria fonamental estudiar amb profunditat els nombrosos manuals d'actes que, pels segles XVI i XVII es conserven a l'arxiu Parroquial de Rubí. Una primera aproximació realitzada per nosaltres va demostrar ser bastant profitosa, per la qual cosa crec que seria important seguir en aquest camí, especialment si tenim en compte que es tracta d'un arxiu local de molt fàcil accés pels estudiosos de Rubí.

En el mateix sentit, tot i que sense haver-ne pogut calibrar les possibilitats per trobar-se sense classificar,

---

<sup>53</sup> Vegeu Apèndix IV.

<sup>54</sup> Vegeu Apèndix IV

segurament trobariem informacions valuoses a l'arxiu municipal de Rubí. D'altra banda, els arxius privats de les masies del terme, molt rics en documentació d'aquesta època, pot ser que aportin dades interessants sobre el castell o el seu funcionament econòmic.

#### - Fase IV

Entenem que correspon aquesta fase amb el període durant el qual el castell de Rubí va formar part del patrimoni de la causa Pia de Miquel Pasqual, blanquer de Barcelona. Per tant poder documentar aquesta fase passa necessàriament per localitzar la documentació corresponent a aquesta Causa Pia.

Per a realitzar això, la única possibilitat és tractar de localitzar a l'Arxiu Diocesà de Barcelona l'expedient corresponent a aquesta Causa Pia. Per a fer-ho, caldrà primer localitzar, en els llibres de rendició de testaments que es conserven en dit arxiu, el corresponent a la fundació de la causa pia. Un cop trobat aquest testament es podrà localitzar l'expedient indicat. De tota manera és possible que la documentació del expedient no contingui les dades de l'administració de la Causa Pia sino només la paperassa que relacionava als administradors amb el bisbat de Barcelona. Caldria mirar de saber on van anar a parar els documents de la causa pia un cop va ser desamortitzada, a fi de localitzar aquestes informacions decisives pel coneixement de l'evolució arquitectònica de l'edifici en aquesta època.

D'altra banda caldrà insistir novament en la utilització de la documentació local (especialment de l'Arxiu Municipal) que en aquesta època acostuma a ser bastant important i pot donar algunes informacions interessants

respecte a l'organització econòmica de la propietat que acompanyava el castell o sobre el pròpi edifici i els seus moradors.

- Fase V

Pel que fa a la darrera etapa del castell la via fonamental d'accés ha de ser, evidentment, l'arxiu patrimonial del marquès de Barberà i la Manresana, conservat en la casa que dit noble té a Vilassar. És evident que aquest arxiu ha de contenir tota la documentació relativa al castell posterior a la desamortització i molt probablement també conservi molta documentació d'èpoques anteriors que degué passar a mans dels nous propietaris en el moment de la compra o bé que es trobava guardada en el pròpi edifici del castell i va passar a mans dels nous amos.

Els problemes principals d'aquest arxiu són els habituals dels arxius patrimonials privats: el difícil accés als seus fons i la manca d'ordenació i catalogació dels mateixos. En el cas que ens ocupa sembla que només es troba catalogat el fons de pergamins, mentre que la part en paper (que és la que fonamentalment ens interessa per a aquesta fase) es troba encara sense inventariar.

De tota manera, penso que és absolutament imprescindible intentar d'accedir a aquesta documentació ja que és molt probable que s'hi puguin trobar moltes de les claus de la història de l'edifici que en l'actualitat no tenim manera de descobrir.

També caldrà continuar el treball amb els fons municipals, que són especialment importants en aquesta època ja que proporcionaven les dades per als primers intents d'estadística a nivell nacional: els cadastres, els amillara-

ments, etc. que poden aportar dades interessants pel que fa a l'evolució econòmica del castell.

Finalment, el segle XIX és el dels grans viatges, les enquestes i les excursions. Tots aquests elements han deixat una nombrosa literatura, més o menys erudita, però amb un afany enciclopèdic que acostuma a fer que aportin molts detalls sovint importants. Cal destacar en aquest sentit: les excursions del Centre Excursionista de Catalunya; la detalladíssima enquesta Zamora, en part publicada (pel que fa als corretgiments de Barcelona i Tremp); els diferents diccionaris geogràfics i les cròniques i llibres de viatges pel nostre país.

Penso que la relació que acabo d'oferir, tot i no ser exhaustiva, sí que pot permetre obrir algunes vies d'investigació que permetin, en un futur espero que proper, conèixer molt millor la història del castell de Rubí.

## APENDIX I

### Material Destacable

L'estudi històrico-arqueològic del castell de Rubí, per les seves pròpies característiques (no es va tractar en cap moment d'una excavació arqueològica sino d'un estudi històrico-arquitectònic de l'edifici) no aporta materials arqueològics. De tota manera, el seguiment del tractament dels murs durant el procés de restauració ens han aportat uns mínims de materials estudiables des del punt de vista arqueològic.

Es tracta de dos elements: un morter de pedra, de tradició gòtica, que va apareixer en el rebliment dels espais entre els merlets del mur oest del cos est. L'altre són dos fragments de ceràmica de verd i manganés aparegudes a l'interior de la tapia corresponent a les ampliacions del castell realitzades durant el segle XV.

Pel que fa al morter (figura 1), cal dir que es tracta d'un tipus de morter molt comú que apareix sovint en les excavacions arqueològiques, sobretot associat amb materials dels segles XIV-XV<sup>ss</sup>. En tot cas, el fet que estigui fet de pedra permet que la seva durada sigui molt gran, amb la qual cosa s'explica que encara s'utilitzés en el segle XVIII quan, un cop va haver perdut el seu ús originari, va ésser utilitzat com a element constructiu en la reforma del castell que va suposar la construcció de la teulada a un vessant.

---

<sup>ss</sup>Vegeu, per exemple:

AMIGO, J i altres: El Bullidor, Jaciment medieval. Sant Just Desvern, Ajuntament, 1986.

Els dos fragments de ceràmica decorada amb verd i manganés aparegueren en el transcurs dels treballs de restauració dels murs de tapia del cos oest del castell. El primer dels fragments (figura 2) aparegué en la façana del cos oest que dona al pati del castell, mentre que el segon (figura 3) va ser trobat en el mur exterior d'aquest mateix cos.

El primer fragment (figura 2) és un troç de vora de plat tallador amb llavi aixecat i orla formada per dos línies de manganés amb una de coure central. El seu diàmetre és d'uns 25 cms. Els plats talladors, seguint la definició de Riera-Cabestany<sup>56</sup>, són peces obertes bàsiques per al servei de taula, i es diferencien dels plats per les seves dimensions i la poca profunditat, fet que permetia poder tallar o trinxar les carns. Ténen fins a 25 cms de diàmetre i forma troncocònica.

El segon fragment (figura 3) es un altre troç de vora de plat tallador o potser de servidora donat que el seu diàmetre és d'uns 28 cms i per tant sobrepassa el límit dels 25 cms donat per Riera i Cabestany per als plats talladors. A diferència de l'anterior, aquest té el llavi pla i una orla semblant a la de la figura 2. El fet que tingui una orla senzilla també apunta a classificar-lo com a plat tallador ja que normalment les servidores ténen unes orles més elaborades i una decoració bastant més rica. Pel que fa a la decoració central, és difícil de precisar, tot i que no sembla correspondre's amb cap dels motius més habituals de la ceràmica en verd i manganés (estrelles de mar, escuts, motius vegetals o animals). Aquest fet sembla-

---

<sup>56</sup>CABESTANY, J.-F. - RIERA, F.: Ceràmica de Manresa (Segle XIV). a "Ceràmica grisa i terrissa popular de la Catalunya Medieval", Acta Mediaevalia, Annex 2 (1984). pp. 183-197.

ria allunyar-les de les tipologies de ceràmica de verd i manganés que normalment associem amb produccions del suposat centre artesanal de Manresa. Per tant el podríem relacionar amb algun centre productor situat bé al Vallés, bé a la pròpia Barcelona.

Pel que fa a la cronologia, aquestes produccions catalanes de ceràmica amb decoració en verd i manganés s'acostumen a datar en el segle XIV tot i que res no impedeix normalment d'allargar-ne la cronologia fins al segle XV, de fet és molt freqüent trobar-les associades amb ceràmiques blaves o de reflexos metàl·lics amb cronologies clarament més modernes com passa a jaciments com ara El Bullidor, ja citat<sup>57</sup>

L'aparició dins els murs de tapia de la Fase II d'un material d'aquest tipus serveix per confirmar la cronologia de segle XV que hem avançat per a la realització de les ampliacions del castell a les que corresponen aquests murs.

A part del material ceràmic destacat, també han aparegut durant els treballs de seguiment arqueològic alguns fragments de ceràmica comuna, sense forma, de difícil datació, però que es poden trobar normalment en el mateix contexte arqueològic que els fragments decorats que acabem d'estudiar.

Finalment cal destacar la presència en alguns forats dels murs que s'han repicat, d'alguns elements fòsils, concretament moluscs de gran tamany l'enterrament dels quals en la paret és possible que obeeixi a algun motiu ritual (protecció de la casa, etc...) semblant al que s'atorga encara avui en dia en moltes cases de pagés a

---

<sup>57</sup> AMIGO, J i altres. op. cit. pp. 13-61.

antigues destrals de pedra com a protectores contra els llamps i les tempestes. De tota manera, és evident que aquesta hipòtesi que acabem d'apuntar caldria verificar-la amb un estudi més aprofundit i amb la localització de paral·lels d'aquest fenomen.



Figura 1

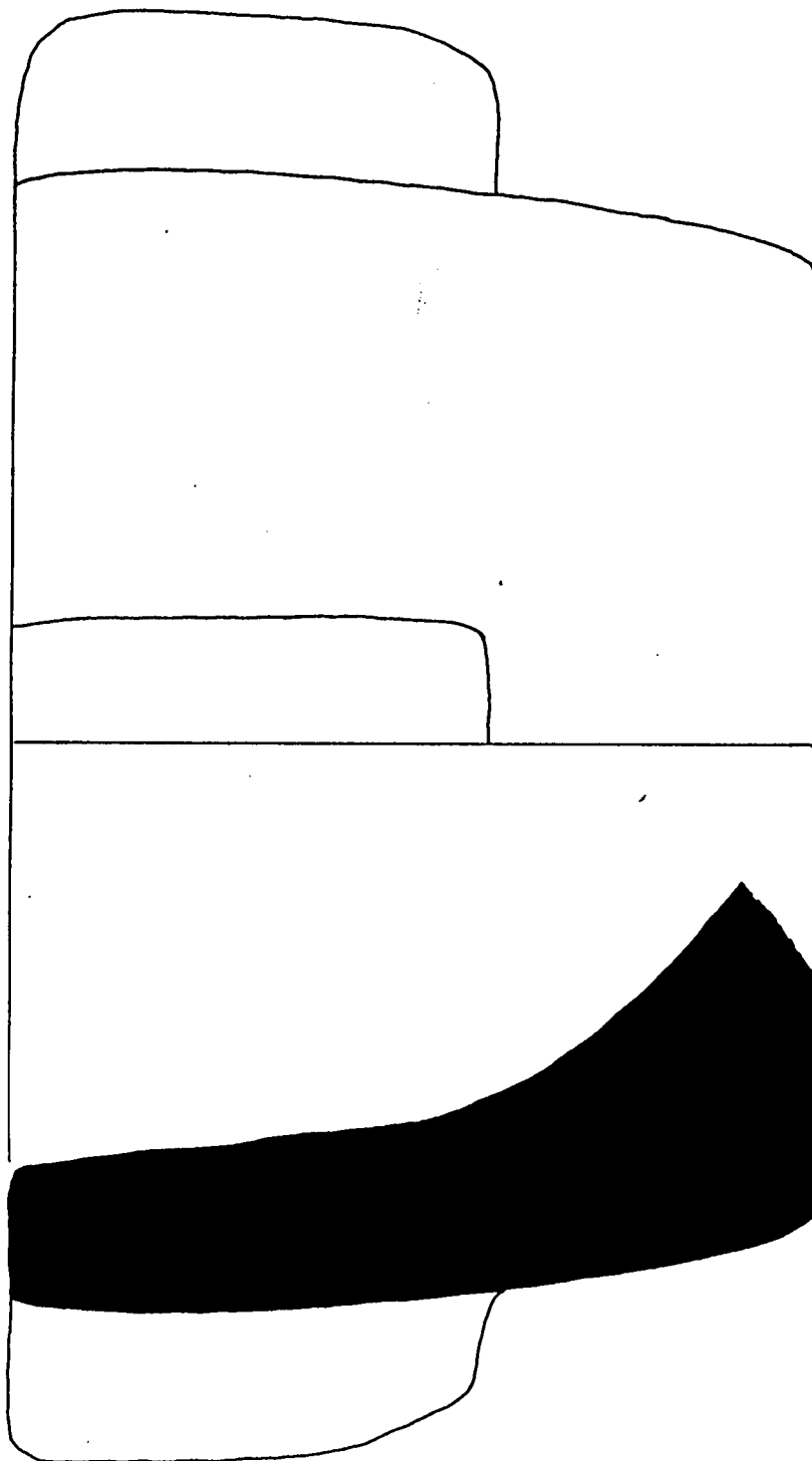
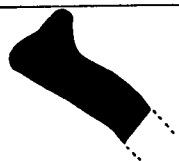
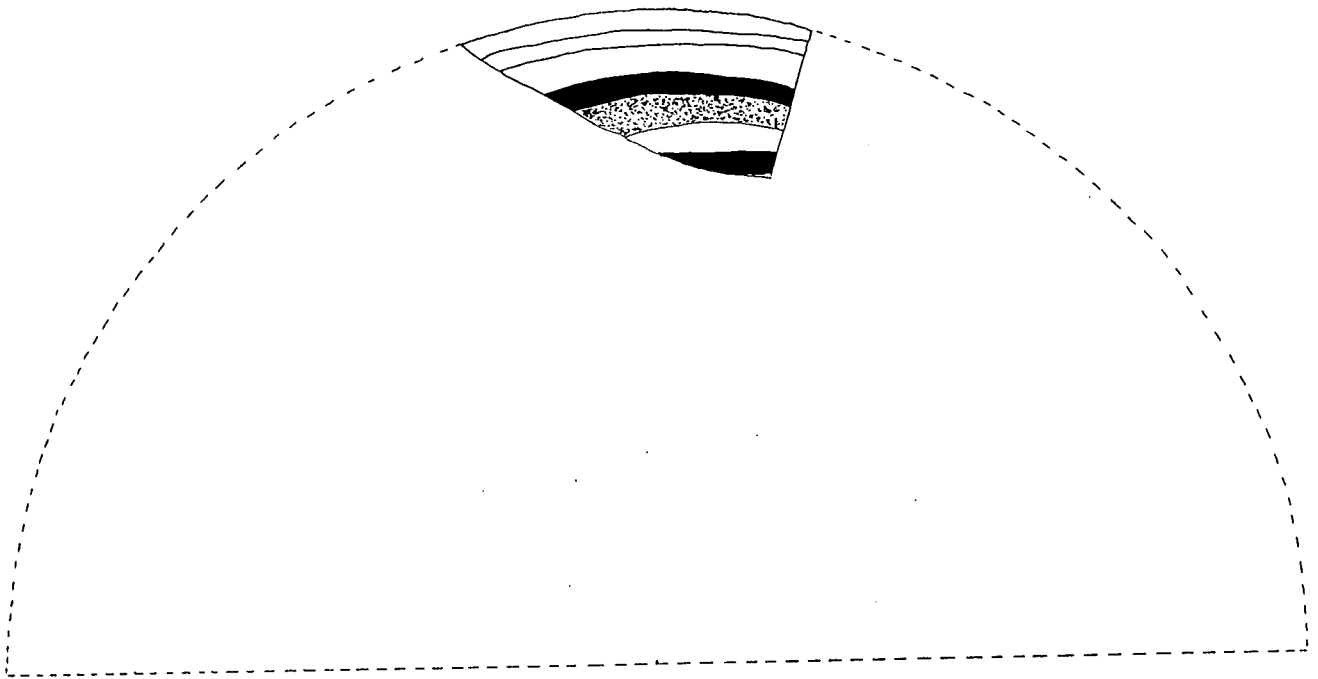
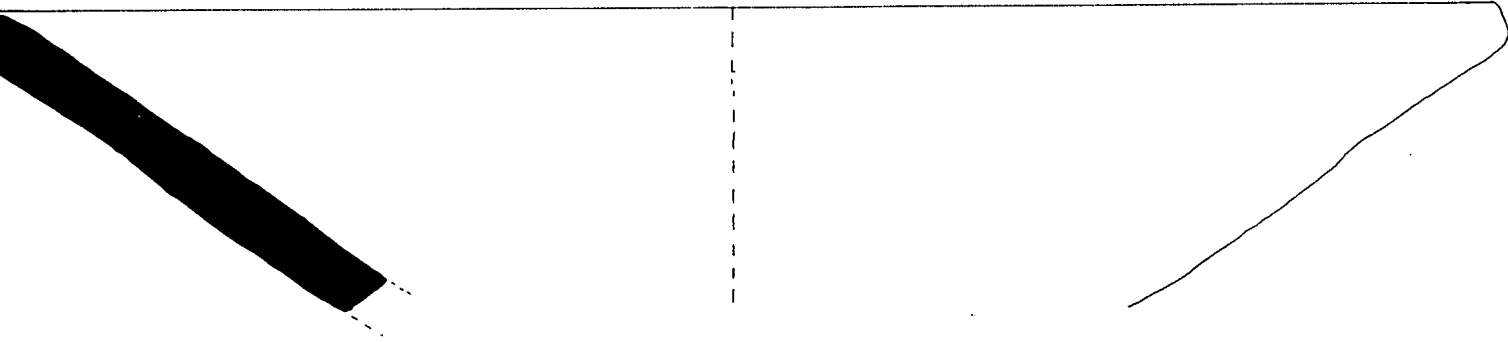
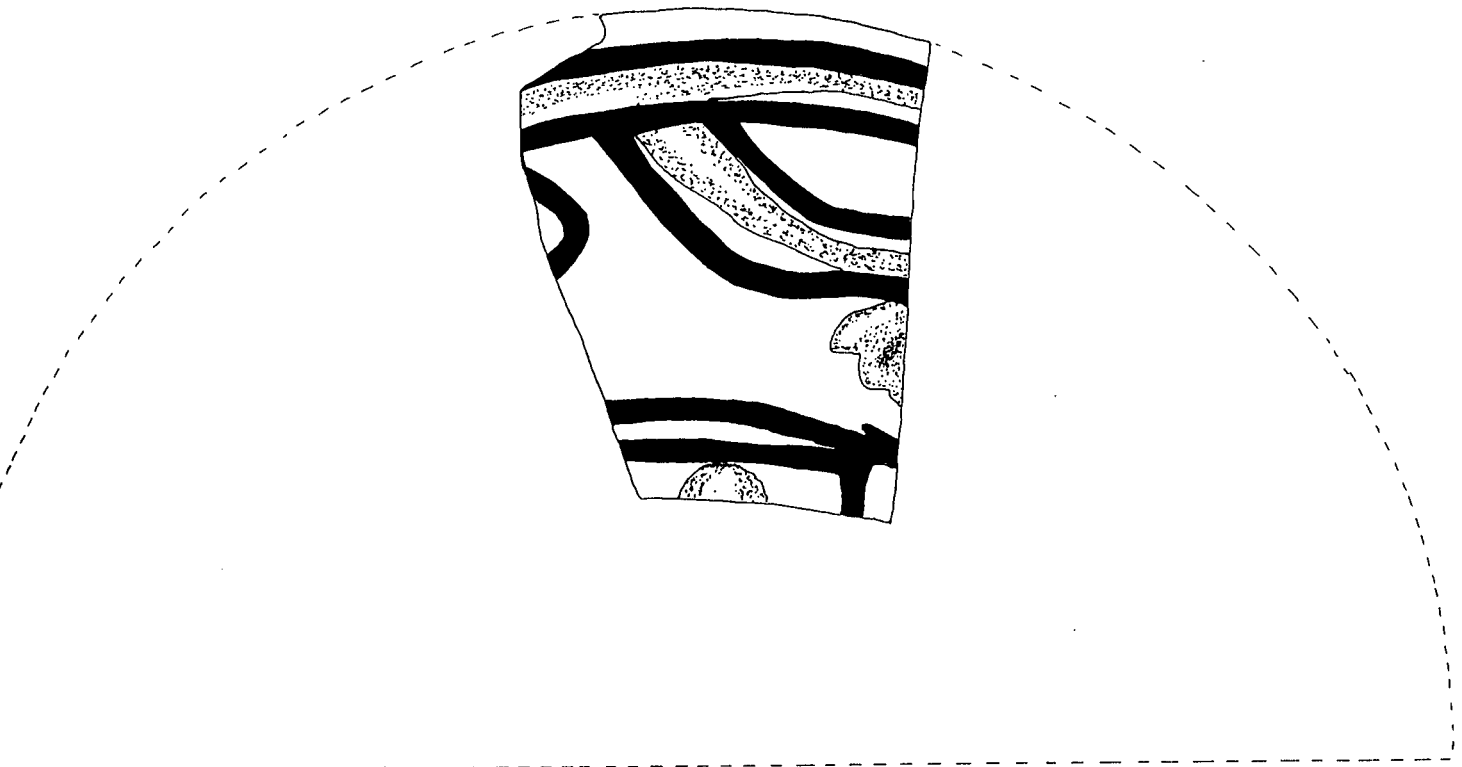


FIGURA 2



1 5 cms

FIGURA 3



## APENDIX II

### REPERTORI DE LES UNITATS ESTRATIGRAFIQUES

**U.E.: 1**

**Definició:** Capa de pintura de calç blanca

**Posició física:**

Cobreix: 3

**Datació:** Fase III

**U.E.: 2\***

**Definició:** Mur interior de l'ala est de l'edifici. Està realitzat fonamentalment amb tàpia.

**Posició física:**

Cobert per: 3

Es lliura a: 20

**Datació:** Fase II

**U.E.: 3**

**Definició:** Capa de guix de gruix variable (entre 0,1 i 0,5 cms).

**Posició física:**

Cobert per: 1

Cobreix: 4\*, 13, 5

**Interpretació:** Enguixat de preparació per a la pintura de l'habitació.

**Datació:** Fase III

**U.E.: 4\***

**Definició:** Grafits pintats sobre el mur 2\*

**Posició física:**

Cobert per: 3, 13

Es recolza en: 5

**Datació:** Fase II

**U.E.: 5**

**Definició:** Revestiment de morter, bastant dur, de color gris i allisat en la seva superfície que cobreix el cor de tapia del mur 2\*.

**Posició física:**

Se li recolza: 4\*

Cobert per: 3, 13

és solidari amb: 2\*

**Datació:** Fase II

**U.E.: 6**

**Definició:** Interestrat. Superfície d'ús del mur 2\* amb el revestiment 5.

**Datació:** Fase II

**U.E.: 7**

**Definició:** Interestrat. Superfície d'ús del mur 2\* amb els revestiments 1 i 3

**Datació:** Fase III

**U.E.: 8\***

**Definició:** Cadascun dels forats, més o menys circulars, oberts al mur 2\* per encabir i suportar les fustes de l'estructura d'unes antigues gàbies.

**Posició física:**

Es lliura a: 2\*

Talla: 1, 2\*, 3, 4\*, 5, 13

**Datació:** Fase V

**U.E.: 9**

**Definició:** Rebliment antic de 8\*. Capa de morter per tancar 8\* un cop introduïda la fusta que havia de sostenir.

**Posició física:**

Rebleix: 8\*

**Datació:** Fase V

**U.E.:** 10

**Definició:** Rebliment modern de 8\*. Capa de ciment per tapar 8\* després d'extreure les fustes que sostenia.

**Posició física:**

Cobreix: 9

Rebleix: 8\*

**Datació:** 1988-1989

**U.E.:** 11

**Definició:** Interestrat d'obertura del forat 8\*

**Datació:** Fase V

**U.E.:** 12

**Definició:** Buidat parcial del rebliment 9 i extracció de les fustes per a la introducció de 10.

**Datació:** 1988-1989

**U.E.:** 13

**Definició:** Capa de pintura de calç blanca, formant una franja de 1,5 m a la part inferior del mur 2\*.

**Posició física:**

Cobert per: 3

Cobreix: 5

**Datació:** Fase II

**U.E.:** 14\*

**Definició:** Tabics transversals que divideixen el cos est en dues estances.

**Posició física:**

Es lliura a: 2\*

**Datació:** Fase III

U.E.: 15\*

Definició: Rasa oberta a 2\* per encabir 14\*.

Posició física:

Talla: 2\*

Rebert per: 14\*

Datació: Fase III

U.E.: 16

Definició: Interestrat d'obertura de 15\*

Datació: Fase III

U.E.: 17\*

Definició: Mur de la façana del castell.

Datació: Fase II

U.E.: 18\*

Definició: Mur de la xemeneia.

Posició física:

és solidari amb: 20\*

Se li recolza: 57\*

Datació: Fase I

U.E.: 19\*

Definició: Mur de la façana nord del pati.

Posició física:

Es lliura a: 20\*

Datació: Fase Ib

U.E.: 20\*

Definició: Troç de mur de tapia, probablement solidari amb 19\* i que surt cap a l'interior de l'ala est uns 30 cms. És possible que tanqués l'ala est en aquesta zona.

Posició física:

és solidari amb: 18\*

Tallat per: 27\*

Se li lliura: 19\*

Datació: Fase Ia

U.E.: 21\*

Definició: Mur de tapia situat a continuació del mur 17\*

Datació: Fase I

U.E.: 22

Definició: Repicat de 5 i 13 (parcial) per a la subjectació de 3.

Posició física:

Talla: 5\*

Datació: Fase III

U.E.: 23\*

Definició: Dos arcs apuntats situats en el mur de la façana est de l'edifici.

Posició física:

és solidari amb: 17\*

Datació: Fase II

U.E.: 24\*

Definició: Dos arcs apuntats situats al mur de la façana nord de l'edifici.

Posició física:

és solidari amb: 19\*

Datació: Fase II

U.E.: 25\*

Definició: Dues arcades de mig punt situades a la façana suud del cos central, comuniquen l'interior de l'edifici amb el pati del castell.

Datació: Fase Ib



**U.E.: 26\***

**Definició:** Porta amb arc de mig punt situada a la façana sud del cos central

**Datació:** Fase Ib

**U.E.: 27\***

**Definició:** Porta amb arc de mig punt situada a la façana interior del cos est. Comunicava aquesta ala amb la balconada a la que s'accedia per unes escales des del pati.

**Posició física:**

és solidaria amb: 2\*

Talla: 20\*

**Datació:** Fase II

**U.E.: 28\***

**Definició:** Mur que tanca pel sud el cos est. Està totalment refet amb maons fins gairebé la seva base on es conserva parcialment la seva composició original (semblant a la de la façana)

**Posició física:**

Cobert per: 29

**Datació:** Fase IV

**U.E.: 29**

**Definició:** Arrebossat de morter de calç d'entre 0,5 i 0,8 cms de gruix, que cobreix el mur 28\* i una reparació de maons feta a l'extrem sud del mur 2\*.

**Posició física:**

Cobert per: 3

Cobreix: 28\*

**Datació:** Fase V

**U.E.: 30\***

**Definició:** Mur interior del cos central i que fa de paret

mitgera de les estances de dit cos. És paral·lel a la façana.

**Posició física:**

Es lliura a: 32\*

**Datació:** Fase Ia

**U.E.: 31\***

**Definició:** Mur oest del castell.

**Datació:** Fase II

**U.E.: 32\***

**Definició:** Mur est del cos oest. Separa aquest cos del central i del pati.

**Datació:** Fase II

**U.E.: 33\***

**Definició:** Mur sud del cos oest del castell.

**Datació:** Fase II

**U.E.: 34\***

**Definició:** Mur nord del cos oest.

**Datació:** Fase II

**U.E.: 35\***

**Definició:** Paret de tanca del pati.

**Datació:** Fase II

**U.E.: 36\***

**Definició:** Porta amb arc de mig punt, ara tapiada, situada a l'extrem est de la tanca del pati.

**Interpretació:** Probablement es tracta de l'antiga porta d'entrada al pati del castell.

**Datació:** Fase I

**U.E.: 37\***

**Definició:** Porta principal del castell.

**Datació:** Fase II

**U.E.: 38\***

**Definició:** Troç de mur amb començament d'arcada. Està situat al cos central, al costat del cos esti paral·lel, tot i que més enretirat, al mur de la balconada. Tancaria, pel nord, l'antiga cuina.

**Datació:** Fase Ia

**U.E.: 39\***

**Definició:** Finestral gòtic situat més al sud de la façana est de l'edifici.

**Datació:** Fase II

**U.E.: 40\***

**Definició:** Finestral gòtic situat més al nord de la façana principal.

**Datació:** Fase II

**U.E.: 41\***

**Definició:** Cadascun dels forats oberts al mur 2\* per servir de base aparentment a una biga de fusta.

**Posició física:**

Cobert per: 3

Reblert per: 43

Talla: 2\*, 4\*, 5

**Datació:** Fase II

**U.E.: 42**

**Definició:** Interestrat d'utilització del mur 2\* amb l'embigat 41\*

**Datació:** Fase II

**U.E.: 43**

**Definició:** Rebliment d'argamassa amb el que es va colmar 41\* després de desaparèixer l'embigat.

**Posició física:**

Cobert per: 3

Rebleix: 41\*

**Datació:** Fase IV

**U.E.: 44\***

**Definició:** Paret de maons d'amplada variable (entre 15 i 40 cms segons les zones) situada a l'extrem sud del mur 2\*.

**Posició física:**

Cobert per: 29

és solidari amb: 28\*

**Interpretació:** Reparació del mur 2\* realitzada en el moment de construcció del mur 28\*, moment en el que probablement va caure una petita part de l'extrem sud del mur 2\*.

**Datació:** Fase IV

**U.E.: 45\***

**Definició:** Paret de pedres i argamassa que continua pel sud el mur 17\*. L'argamassa és molt semblant al rebliment 43. Sembla que també originàriament hauria pogut ser solidària d'una paret semblant que tancaria pel sud, si més no parcialment, el cos est i que hauria desaparegut en aixecar-se el mur de maons actual (28\*). Els maons de 28\* es lliuren a aquesta argamassa una mica abans de l'encreuament dels murs 17\* i 28\*.

**Posició física:**

Es recolza en: 17\*

Se li lliura: 28\*

**Interpretació:** Reparació interior del mur 17\* i possiblement del 28\*. S'observa un reguiximent general, fins gairebé el sostre, del mur 17\* en la major part del seu

traçat, a la resta del mur el regruiximent es realitza amb tapia posada entre maons.

**Datació:** Fase IV

**U.E.:** 46

**Definició:** Arrebossat de morter.

**Posició física:**

**Cobreix:** 2\*, 17\*, 18\*, 20\*, 55, 56\*

**Datació:** Fase IV

**U.E.:** 47\*

**Definició:** Mur nord de l'edifici.

**Datació:** Fase Ia

**U.E.:** 48

**Definició:** Arrebossat de color gris clar d'un gruix aproximat de un centímetre. Cos oest.

**Posició física:**

**Cobreix:** 32\*, 49\*, 50\*, 51\*

**Datació:** Fase II

**U.E.:** 49\*

**Definició:** Mur de mamposteria que constitueix la base del mur 32\*, en la seva part baixa semblen observar-se alguns carreus molt desgastats.

**Posició física:**

**Se li recolza:** 50\*

**Cobert per:** 48

**Datació:** Fase II

**U.E.:** 50\*

**Definició:** Mur de tapia que continua, per sobre 49\*, el mur 32\*.

**Posició física:**

**Se li recolza:** 51\*

Cobert per: 48

Es recolza en 49\*

Datació: Fase II

U.E.: 51\*

Definició: Paret de mamposteria que continua, per sobre 50\*, el mur 32\*.

Posició física:

Se li recolza: 52\*

Cobert per: 48

Es recolza en: 50\*

Datació: Fase V

U.E.: 52\*

Definició: Coronament de maons actuals del mur 52\*

Posició física:

Es recolza en: 51\*

Datació: 1988-1989

U.E.: 53\*

Definició: Finestra oberta al mur 32\*

Posició física:

Talla: 32\*

Datació: Fase II

U.E.: 54

Definició: Interestrat d'obertura de la finestra 53\*

Datació: Fase II

U.E.: 55

Definició: Capa de guix amb allisat superficial i probablement pintura de calç que cobreix el mur 18\* si més no parcialment.

Posició física:

Cobert per: 46

**Datació:** Fase V

**U.E.:** 56\*

**Definició:** Diferents afegits de totxos a la part superior de la paret 18\* per tal d'aliniar-la.

**Posició física:**

Cobert per: 46

Cobreix: 18\*

**Datació:** Fase V

**U.E.:** 57\*

**Definició:** Conjunt de merlets que es van afegir sobre la part del mur oest del cos est que ja existia en el moment de realitzar-se la fase II.

**Posició física:**

és solidari amb: 2\*

Es recolza en: 18\*

**Datació:** Fase II

### APENDIX III

#### INFORME GRAFITS CASTELL DE RUBI

Angels Casanovas i Romeu

Els grafits estan executats sobre l'estuc que encara es conserva a una estança superior del castell. El suport està molt malmès degut a utilitzacions modernes del recinte i això provoca dos problemes fonamentals. D'una banda dificulta la percepció de les figuracions, ja que la paret està perforada en diversos indrets, i en la seva quasi totalitat ha estat repicada quedant assenyalada tota la superfície. Per l'altre cantó segons l'ús que se'n faci en un futur, del conjunt monumental l'estucat pot degradar-se més encara desapareixent en poc temps.

L'interés de les figuracions radica en la seva pròpia naturalesa, es tracta de vaixells aïllats de gran format. Quatre d'ells es poden apreciar amb molta claredat, i creiem que un estudi minuciós en revelaria al menys tres més.

Els quatre vaixells són vaixells mediterrànies, tres són vaixells mercants de buc arrodonit i alt i un sol pal. L'altre és una nau de guerra de buc allargat amb els seus corresponents remes.

Els vaixells es poden situar cronològicament a la baixa Edat Mitjana, donat que són naus amb el timó al codast. Un estudi detallat podria ajudar a precisar entre els segles XIV i XV, ajudats també per les inscripcions que es troben al costat dels vaixells. La comparació iconogràfica sense un anàlisi acurat denota paral·lels amb les naus dels retaules de Sant Martí de Tours, amb el retaule de les escenes de la vida de Sant Bernat de Claravall, i amb el retaule de Sant Nicolau de Santa Maria de Manresa, per posar alguns exemples.



La importància del conjunt està en primer lloc en la pròpia temàtica el vaixell especialment escàs entre els grafitis d'època medieval. Altres jaciments amb vaixells de la mateixa època a Catalunya en tenim a : Poblet, la torre del castell de Coaner i la capella de Santa Agueda de Barcelona. La peculiaritat del conjunt de Rubí és per un cantó la extraordinària abundància de vaixells barrejats amb inscripcions i altres figuracions disperses, i per l'altre la barreja de naus mercants amb naus de guerra. És molt interessant el seu estudi des d'un punt de vista tècnic, a efectes de precisar els tipus de vaixells i les seves característiques tècniques, la datació cronològica és també especialment important pel fet que es coneix ben poc sobre l'evolució tècnica entre els segles XIV i XV pel que fa a les embarcacions mercants de poc port, i menys encara en les naus de guerra.

## APENDIX IV

### RECUILL DE DOCUMENTS RELATIUS AL TERME DE RUBI

#### 1. A.C.A.

##### - Cancelleria:

- Varia núm 244-247. Manuals de l'escrivà de la curia del batlle de Rubí (1313-1370).
- Varia núm 248. Protocol del vicari de l'església de Rubí en funcions de notari (1389-1391).
- Varia, núm. 343. Manuals de l'escrivà de la curia del batlle del castell de Rubí (1313-1370).

##### - Monacals:

- Secció d'Hisenda, núm 1226. Manual de l'escrivà de la curia del vicari de Rubí. (Actualment aquest llibre ha estat traslladat a la secció "Varia" de Cancelleria, en desconeixem, però la nova signatura, que probablement es correspongui al núm 244 bis).

##### - Processos:

- Autos sobre varios feudos entre el fiscal y el conde de Cardona y entre otros el de Rubí (1419. 1. N).
- Autos de D. Berenguer de Oms contra el fiscal sobre el feudo del castillo de Rubí (1584)

##### - Diversos:

- II Fons Patrimonials. A. Patrimonis Nobiliaris. Fons Sentmenat.
- II Fons Patrimonials. B. Fons Patrimonials no nobiliaris. Fons Mas Oriol.

#### 2. A.H.P.B.

- Joan CARLES. Capbreu de les rendes del Senyor de Rubí 1591. Notari 352, lligall 10.
- Anonimos (1601-1752). Capbreu de S. Pere de Rubí, Sant

Cugat del Vallés i Santa Maria de Cerdanyola. 1601.

Lligall 28.

- Bernat FUIGVERT. Capbreu de les rendes de Berenquer d'Oms, senyor de Rubí, 1611-1614. Notari 506, lligall 16.
- Francisco MADRIGUERA GALI. Capibrevium loci et termini Sancti Petri de Rubí. 1783. Lligall 2.
- Rafael RIERA. Capbreu de las rendas del beneficio de Santa Maria, instituido en la iglesia parroquial de Sant Pere de Rubí. Lligall 47.

### 3. A.N.C. (Arxiu Nacional de Catalunya)

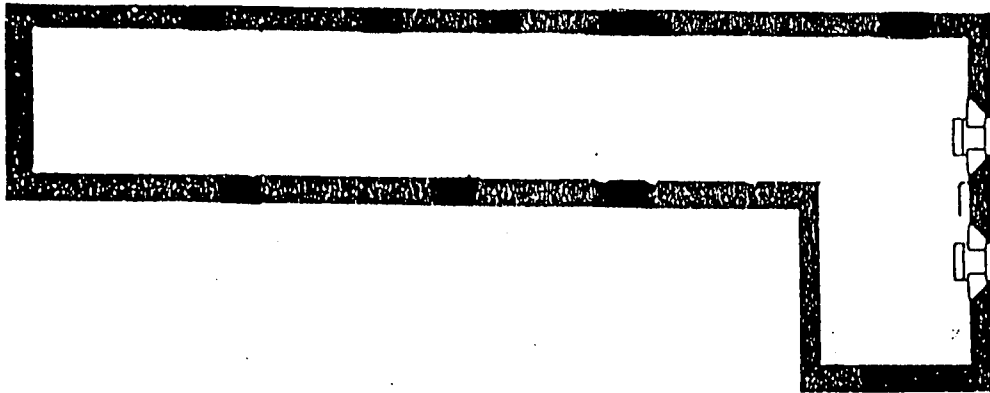
- Fons Patrimonial de la familia Sentmenat-Castelldosrius.

APENDIX V.

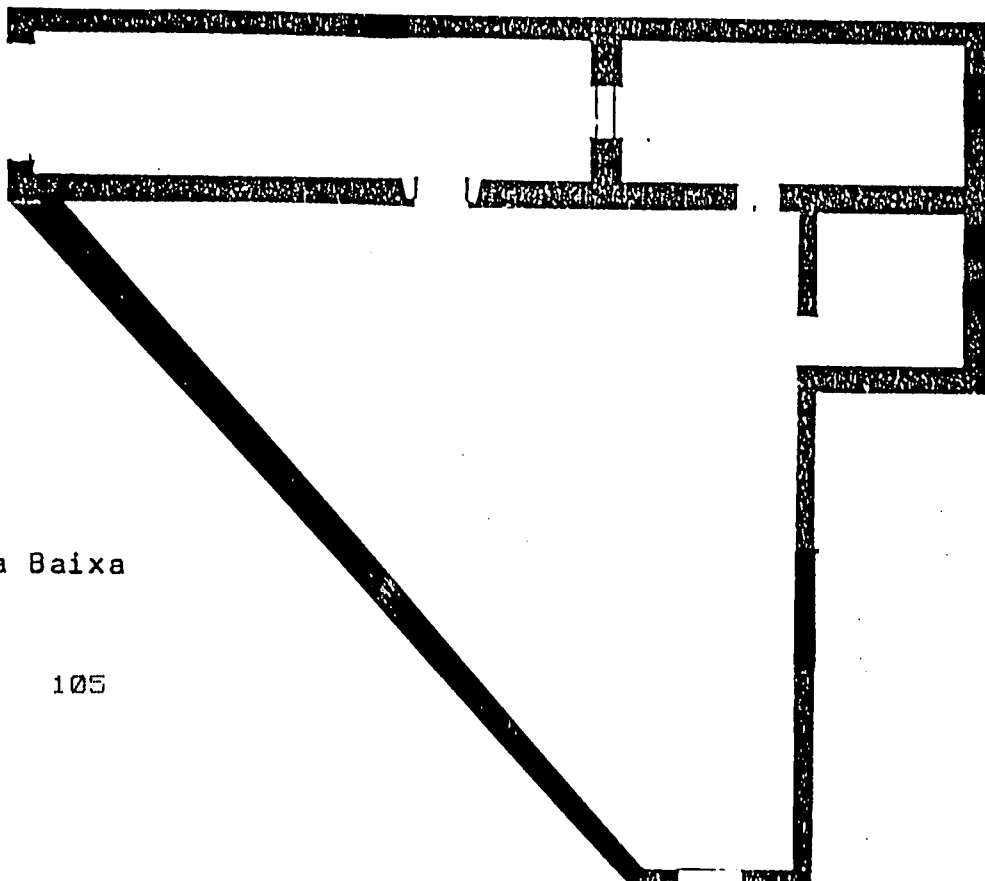
HIPOTESI D'EVOLUCIO ARQUITECTONICA

A) PLANTES

FASE I<sup>a</sup> (Segle: XIII)



Planta Pis

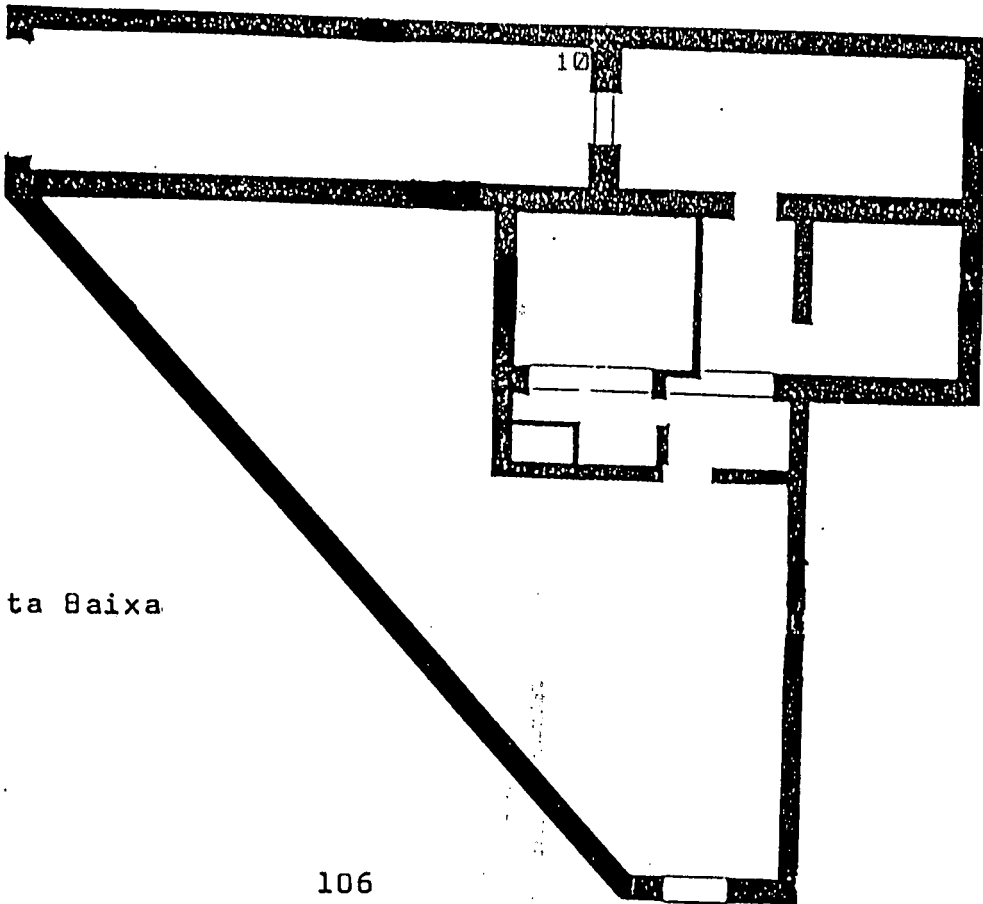


Planta Baixa

FASE Ib (Segles XIII-XIV)



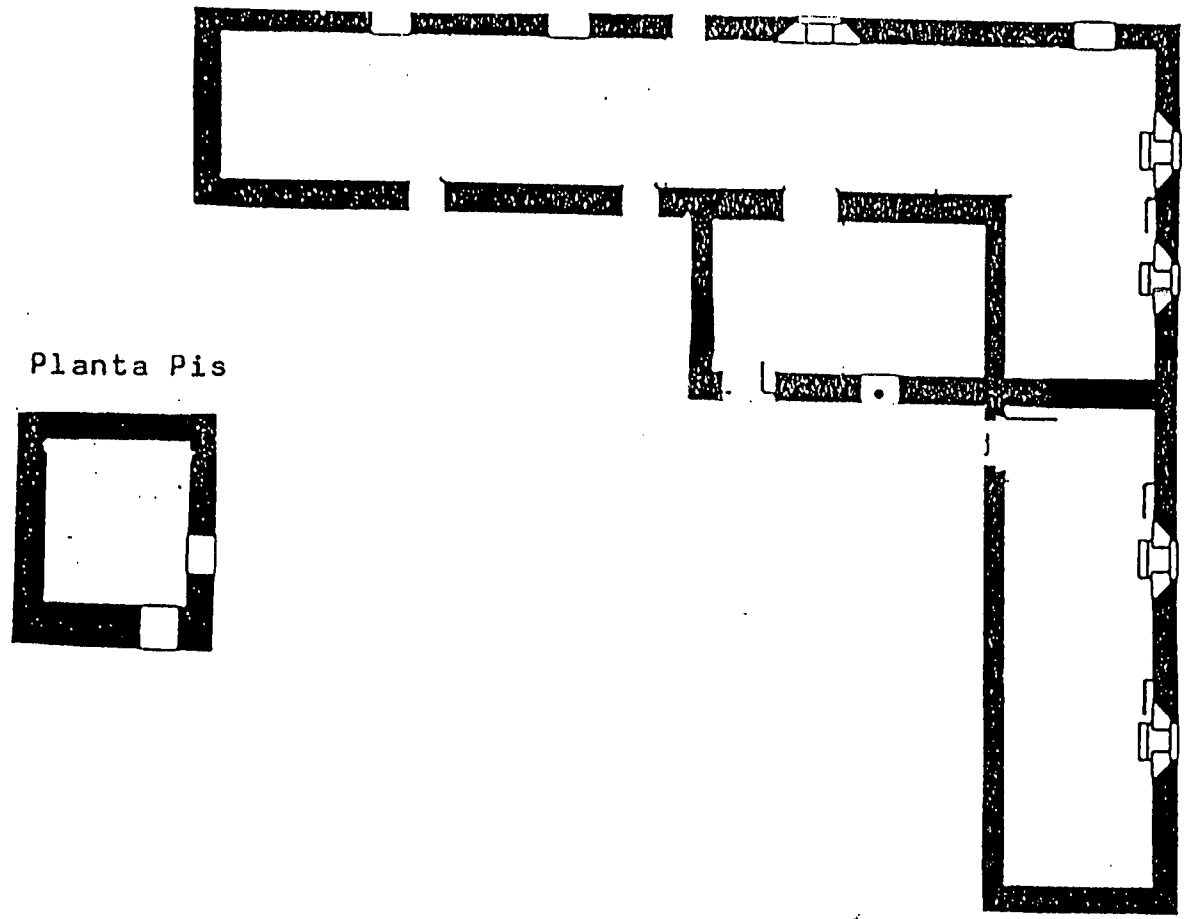
Planta Pis



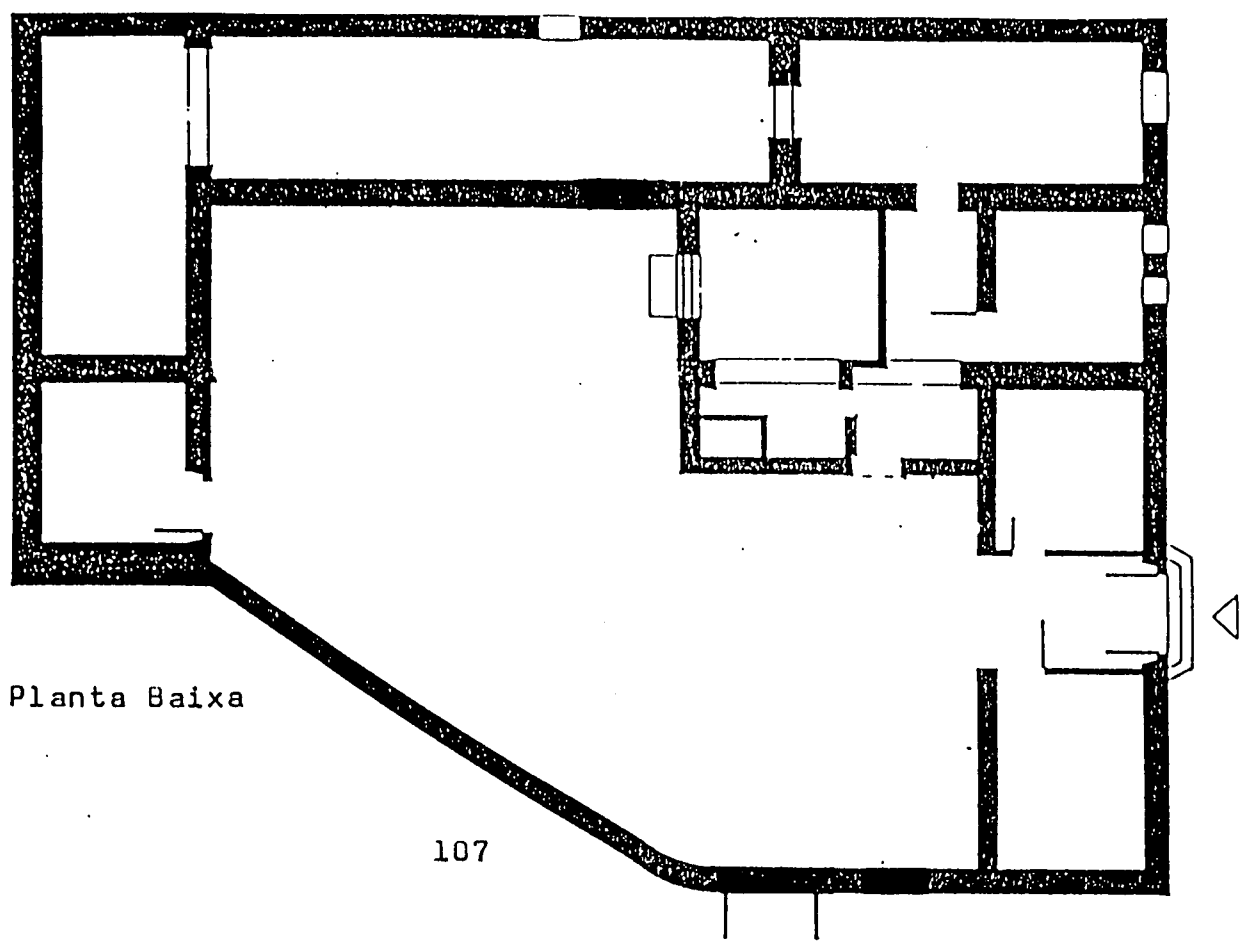
Planta Baixa

FASE II (Ségle XV)

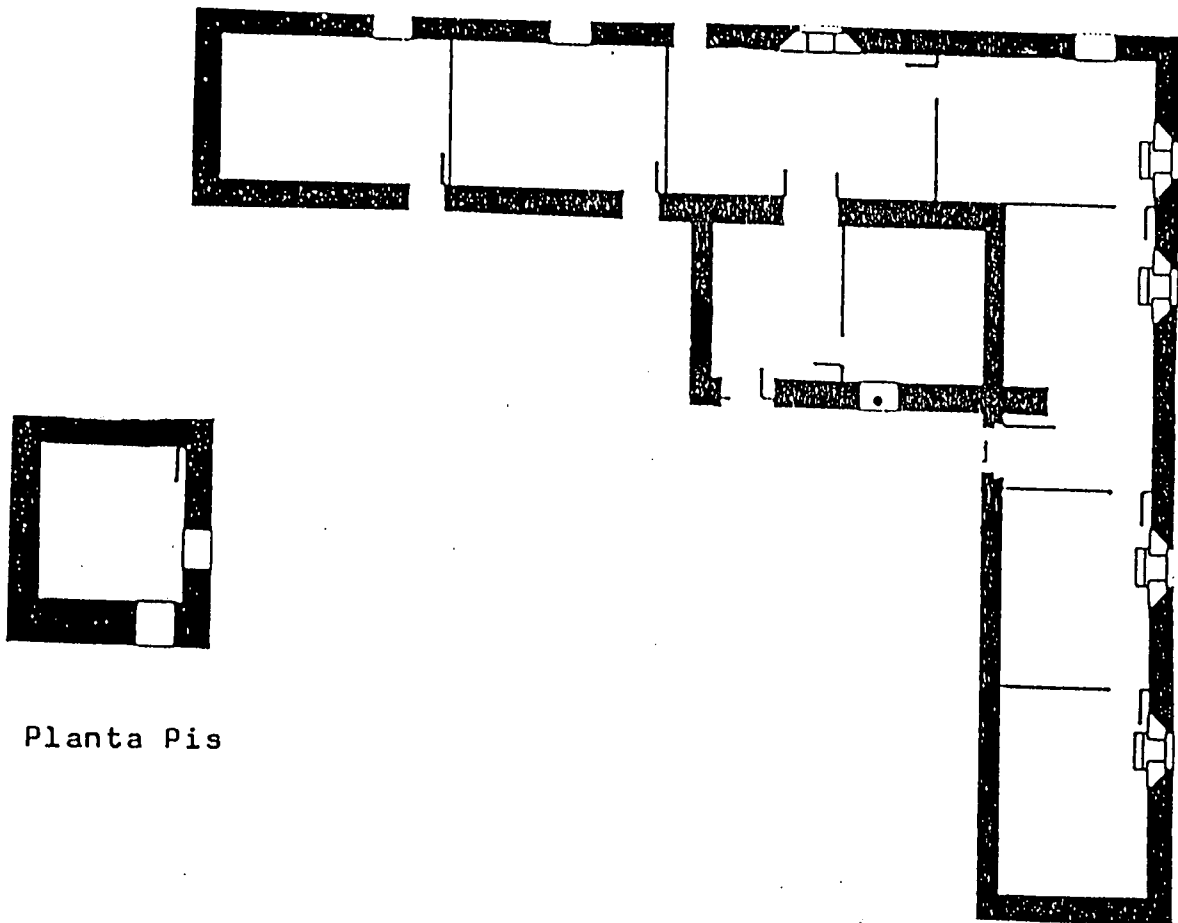
Planta Pis



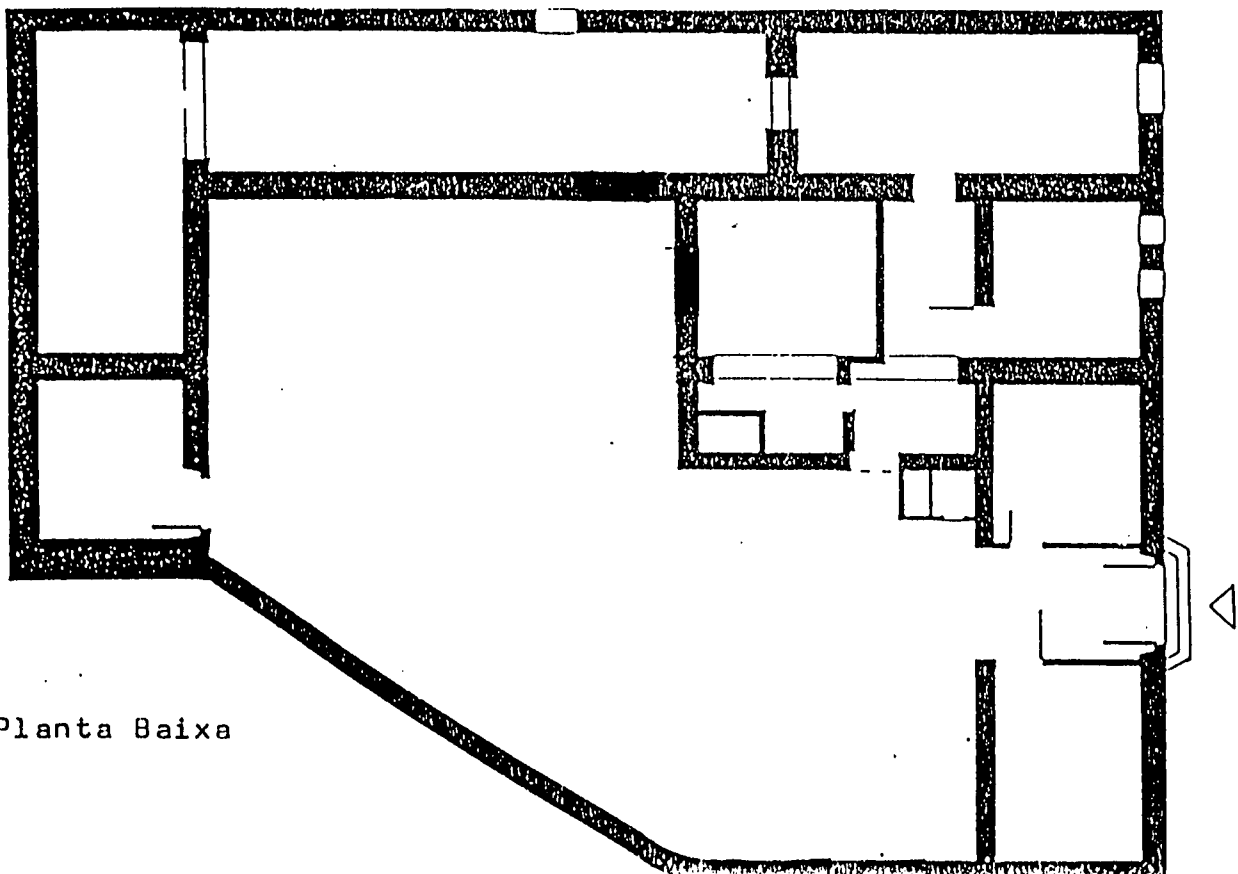
Planta Baixa



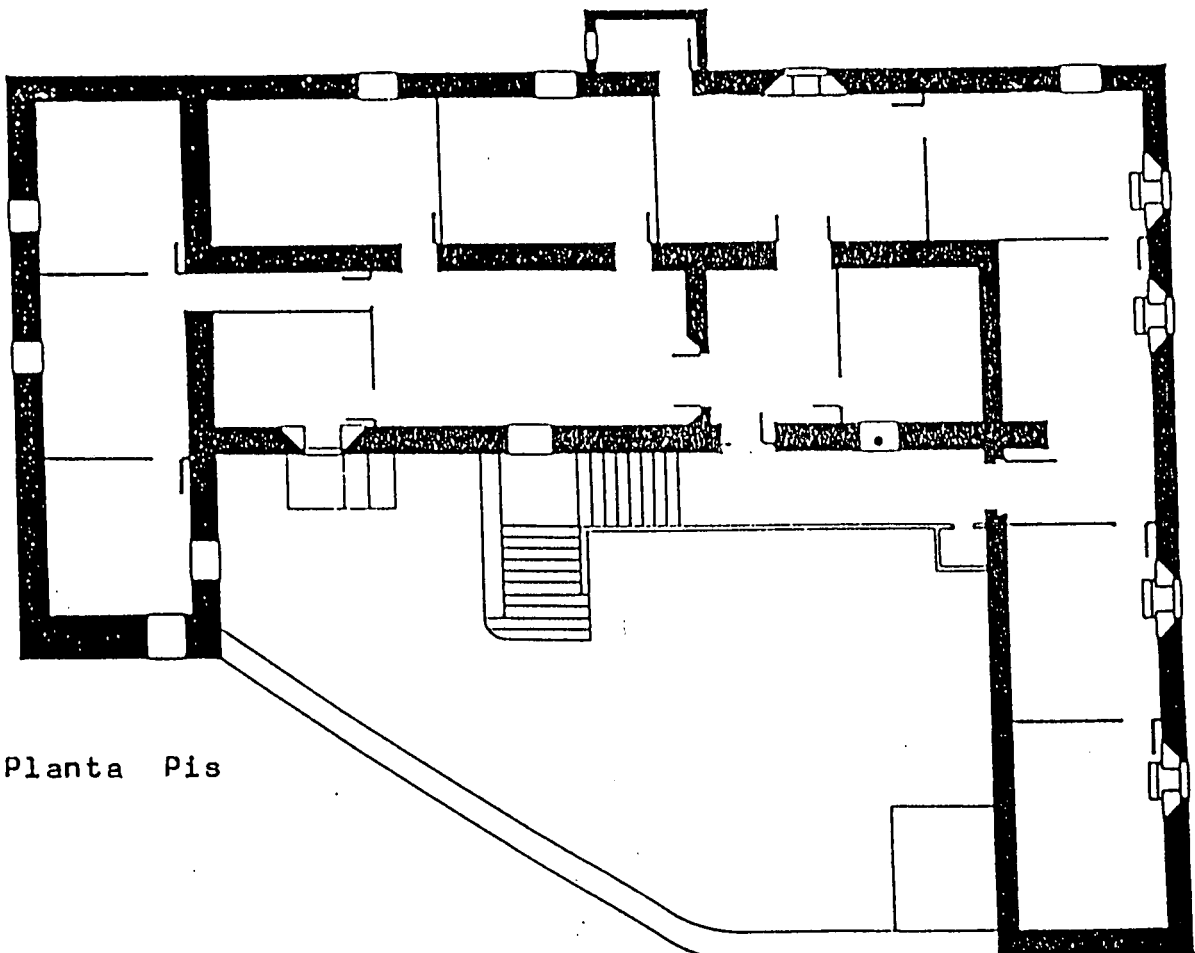
FASES III-IV (Segles XVI-XVIII)



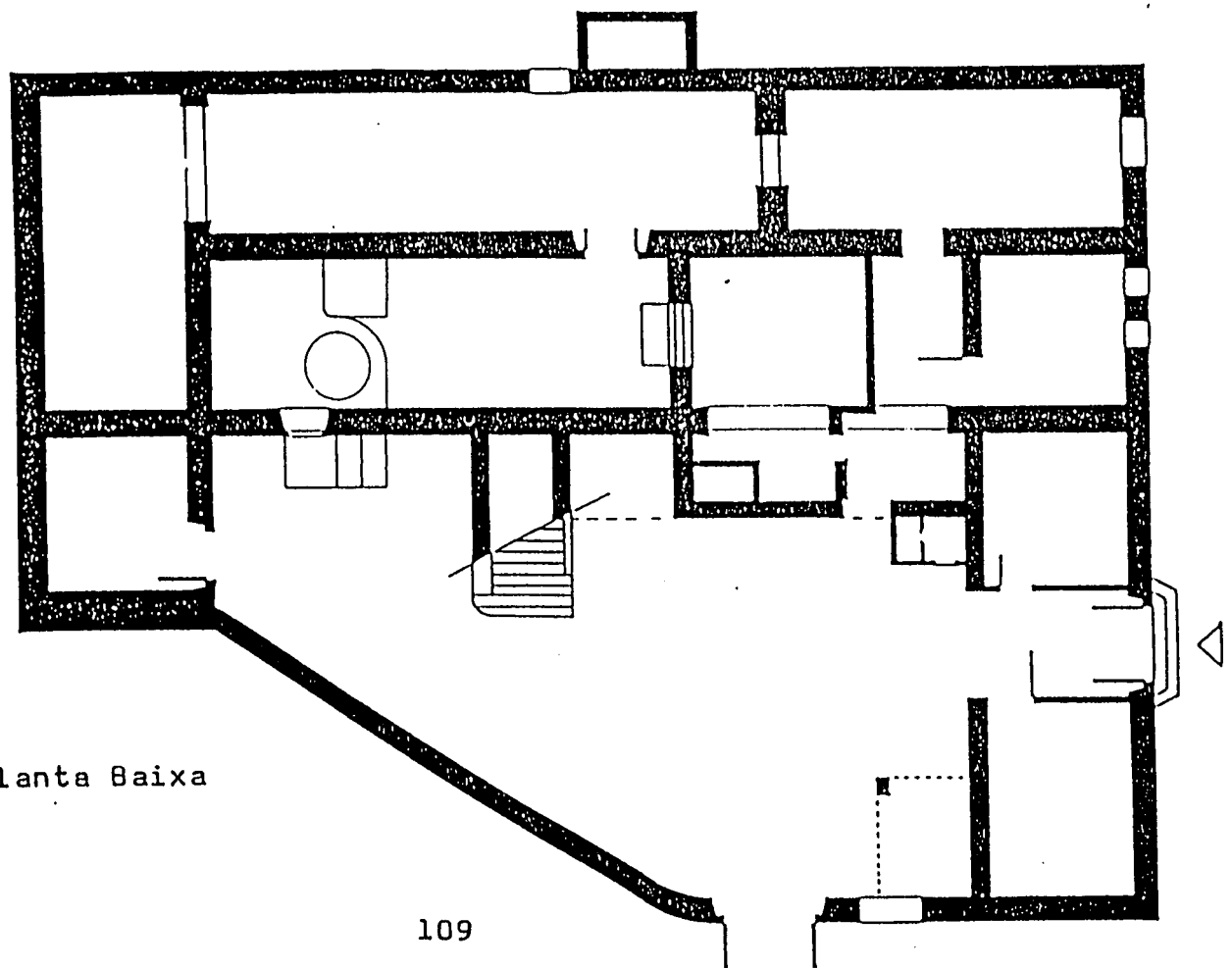
Planta Pis



Planta Baixa



Planta Pis

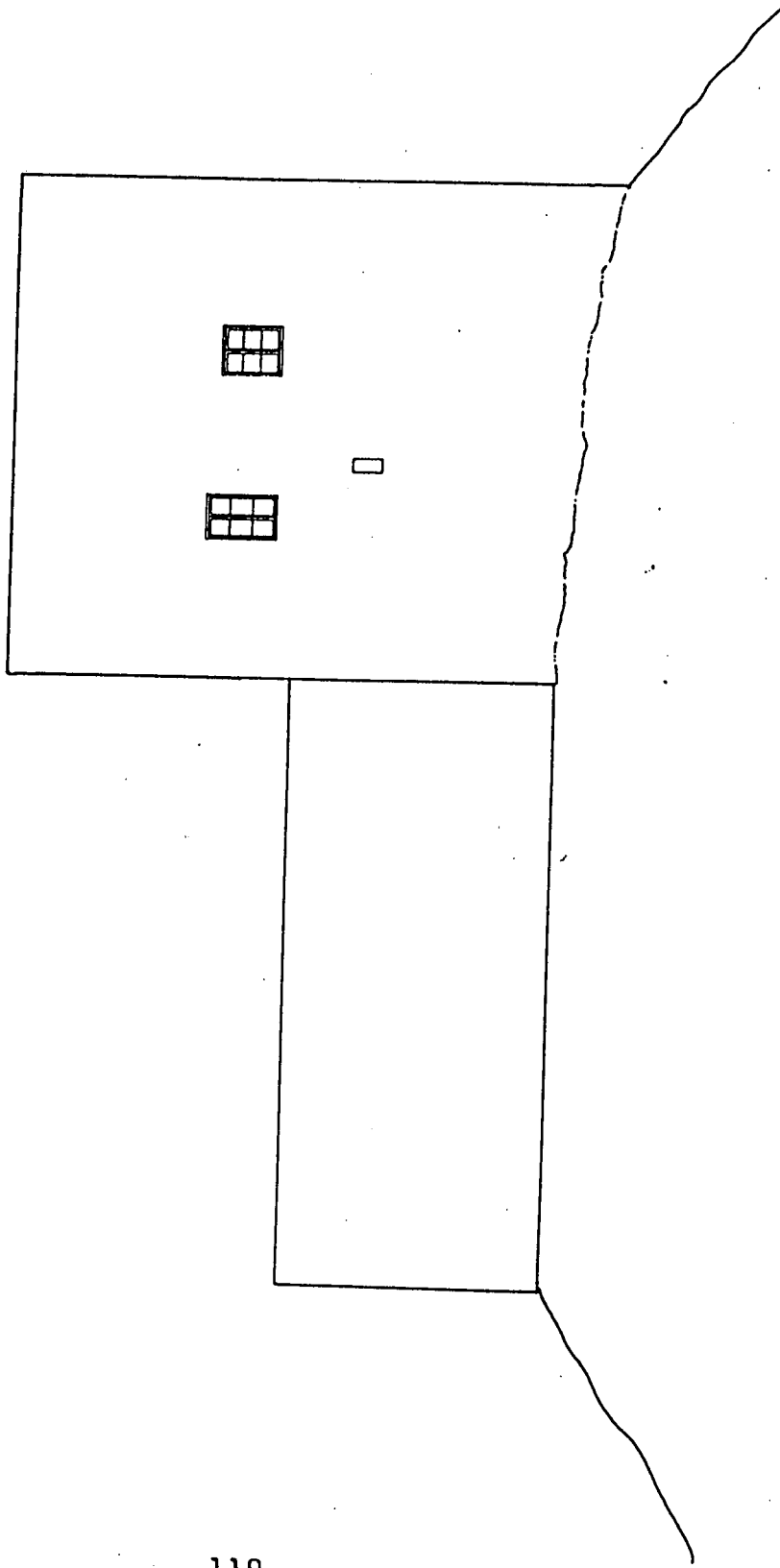


Planta Baixa

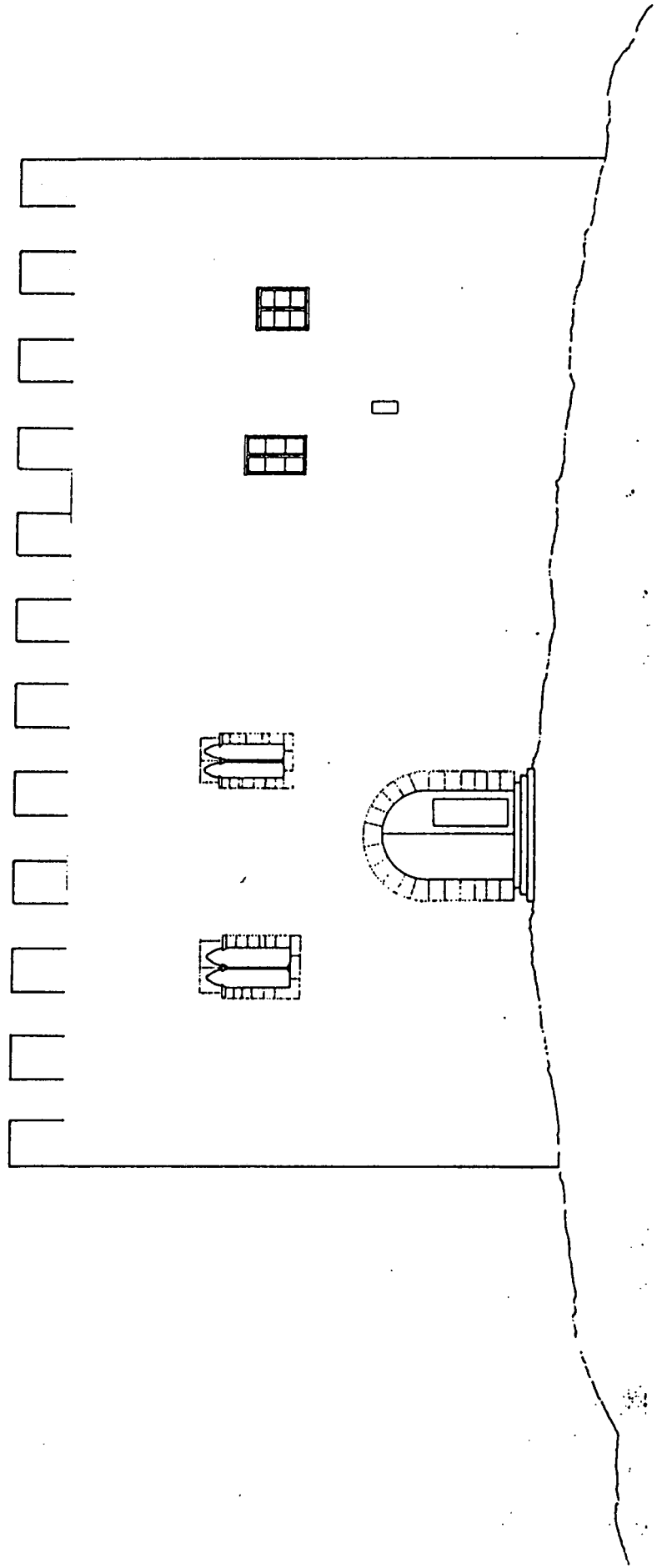


B), ALÇATS

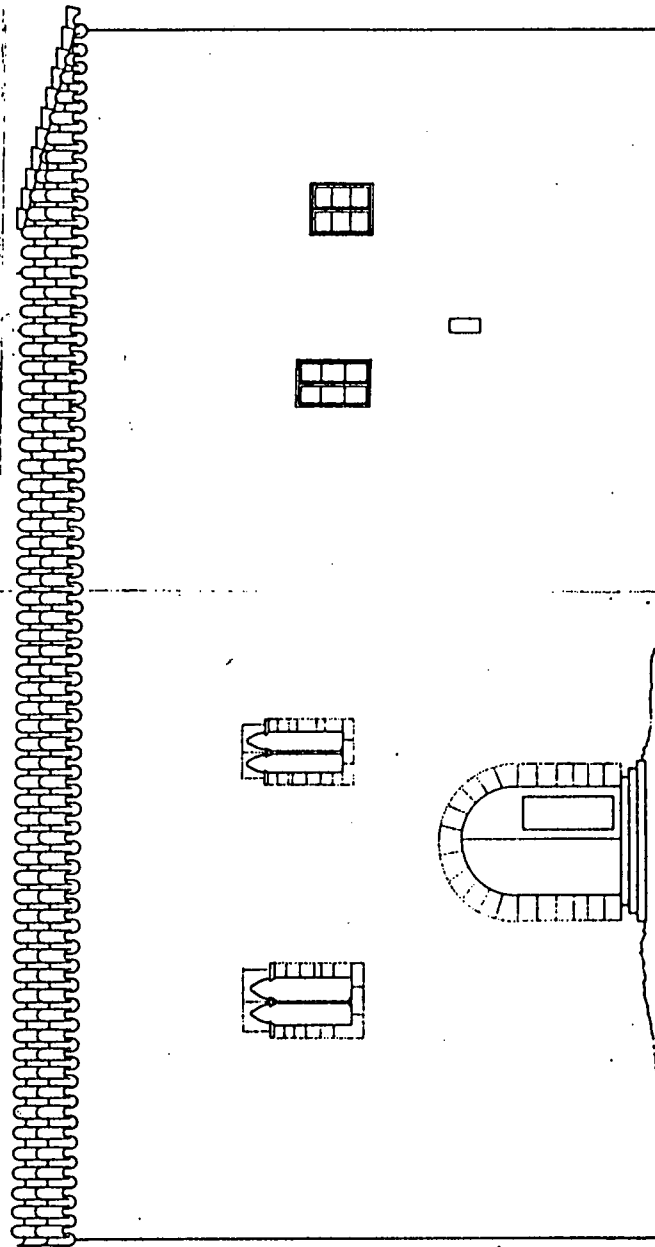
FASE I



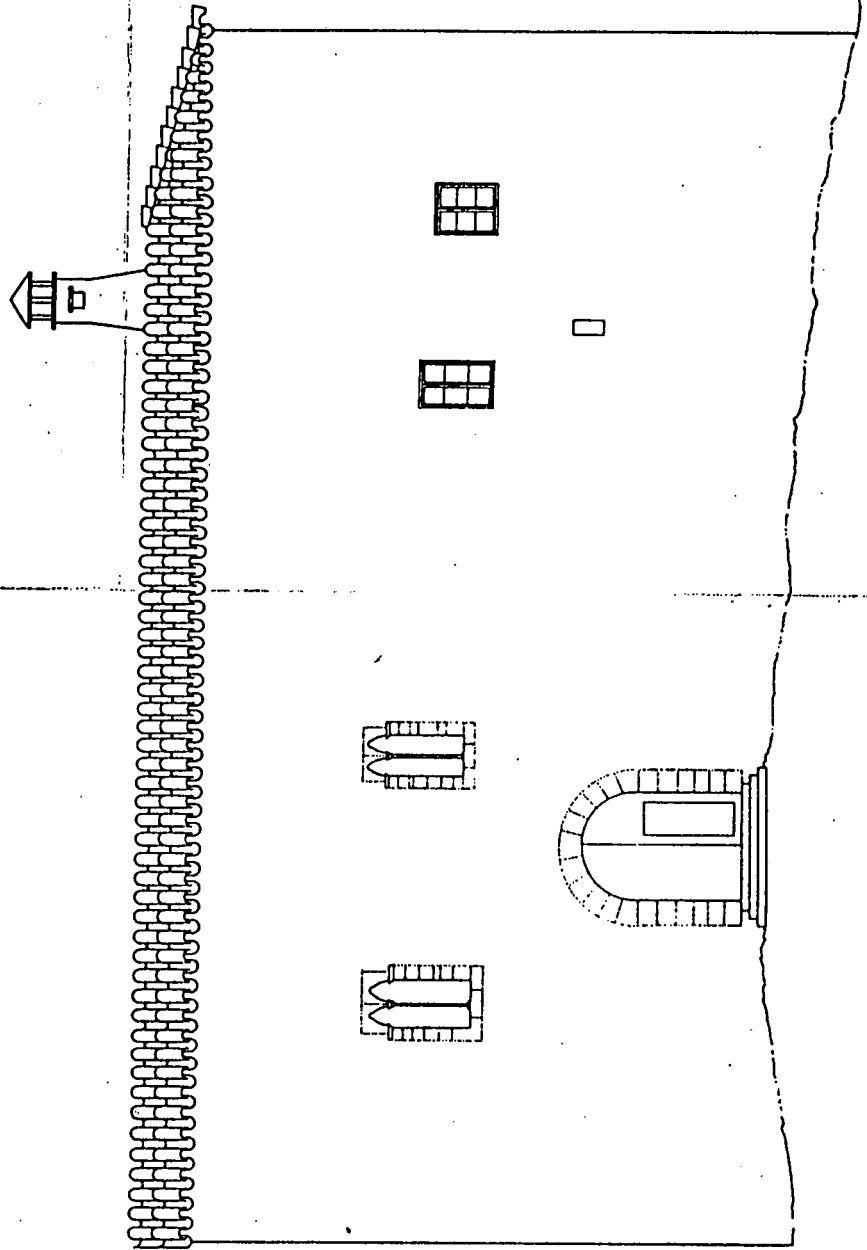
FASE II-III



FASE IV



FASE V

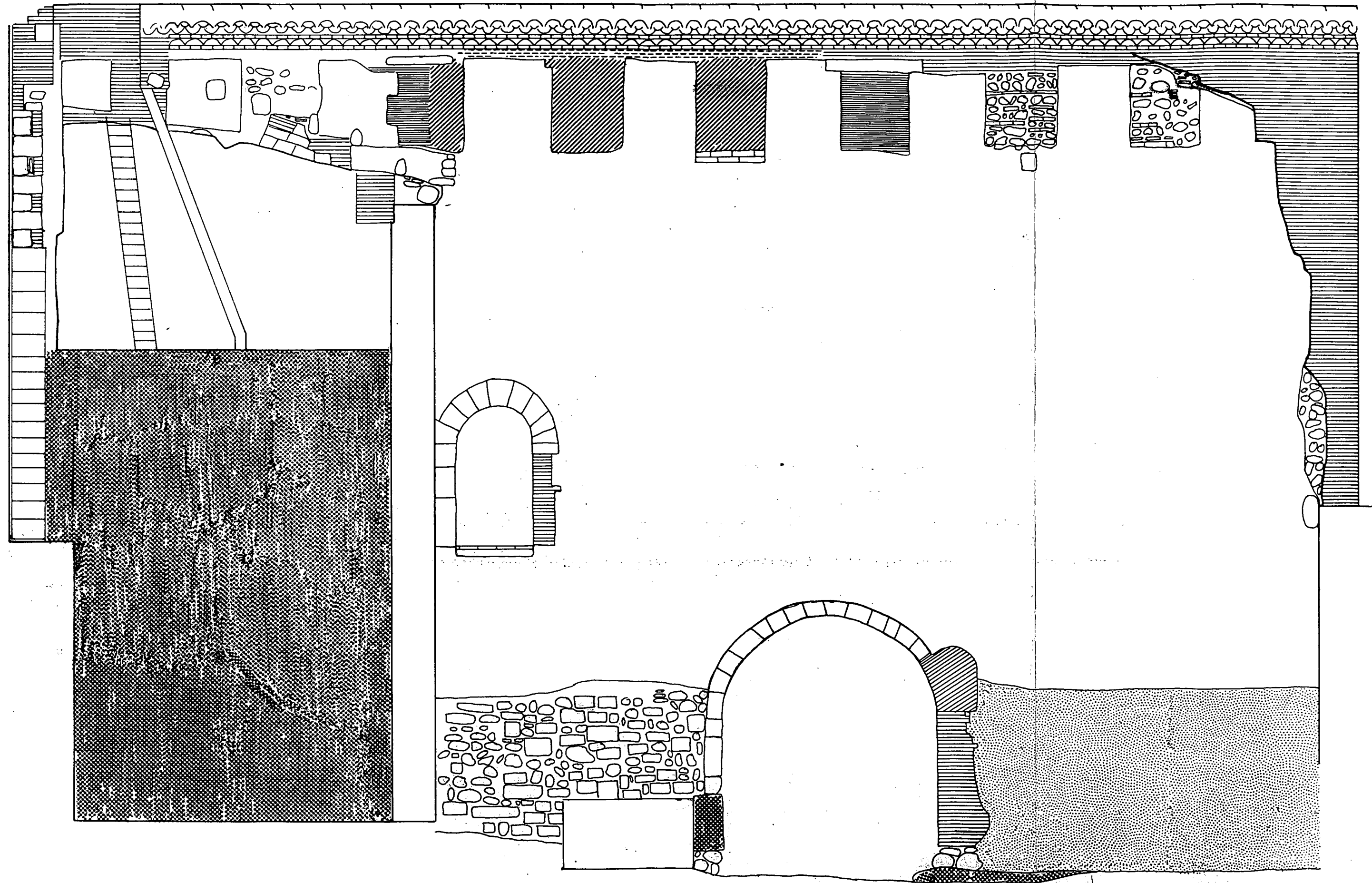


## APENDIX VI

### ALÇATS (Cos Est)

1. Alçat Mur Est (Interior). Escala: 1:50
2. Alçat Mur Oest (Exterior). Escala: 1:50
3. Alçat Mur Oest (Interior). Escala: 1:50

CASTELL DE RUBI  
Cos Est  
Alçat mur W (exterior)  
E:1:50



CASTELL DE RUBI

Cos Est

Alcat ~~mudr~~W (interior)

E:1:50

