



Generalitat de Catalunya
Departament de Cultura i Mitjans de Comunicació
Direcció General del Patrimoni Cultural
Àrea de Coneixement i Recerca
Centre d'Informació i Documentació del Patrimoni Cultural

3601

Memòria dels treballs arqueològics realitzats a l'ermita de la Nativitat de la Mare de Déu de Benifallet (Baix Ebre)

Maria Cinta Montañés i Príncep



Avís legal

Aquesta obra està subjecta a una llicència Reconeixement-NoComercial-SenseObresDerivades 2.5 de Creative Commons. Se'n permet la reproducció, distribució i comunicació pública sempre que se'n citi el titular dels drets i no se'n faci un ús comercial. No es pot alterar, modificar o generar una obra derivada a partir d'aquesta obra. La llicència completa es pot consultar a <http://creativecommons.org/licenses/by-nc-nd/2.5/es/legalcode.ca>.

SUMARI

1. Situació	5
2. Antecedents històrics	6
3. Característiques de l'arquitectura de les ordres militars a les Terres de l'Ebre	8
4. L'ermita de la Nativitat de la Mare de Déu de Benifallet	11
5. Treballs duts a terme	13
6. Estratigrafia	15
7. Estructures	15
8. Materials	16
9. Conclusions	22
Documentació gràfica	26
Unitats estratigràfiques	39
Bibliografia	57

FITXA TÈCNICA

JACIMENT:

Ermita de la Mare de Déu de Benifallet.

SITUACIÓ:

Benifallet (Baix Ebre).

COORDENADES UTM:

31 TBF 901353

ALTITUD:

35 m.s.n.m.

TIPUS DE JACIMENT:

Església d'origen romànic tardà, amb diferents reformes.

CRONOLOGIA:

Del segle XIII fins al segle XX.

EQUIP DE TREBALL:

Arqueòleg director: Ma Cinta Montañés i Príncep.
Dos Auxiliars: Ajuntament de Benifallet.

PLANIMETRIA i FOTOGRAFIA:

Ma Cinta Montañés i Príncep
Àlex Ramos i Fernández.

CAMPANYA:

Del 26 de març al 6 d'Abril.

FINANÇAMENT:

Ajuntament de Benifallet.

ENTITATS COL.LABORADORES:

Servei d'Arqueologia de la Generalitat de Catalunya,
Bisbat de Tortosa.

1.-SITUACIÓ

El municipi de Benifallet s'exten ambdues ribes de l'Ebre i pertany a la Comarca del Baix Ebre, amb una extensió de 62'61 km² es situa a l'extrem més septentrional de la comarca, limitant amb la Terra Alta i la Ribera d'Ebre.

Molt accidentat, aquest municipi comprèn la vall del riu, delimitada al SE per les elevacions de les Muntanyes de Cardó, divisòria d'aigües entre l'Ebre i la mar, mentre que a la dreta la vall del riu resta encaixada i tancada per les serres dels Aligars i de Vallplana i els cims de Portell.

Aquesta situació immillorable a la vora del riu, ha deixat nombroses a restes en el municipi, documentant-se importats jaciments arqueològics que van des de restes prehistòriques (Coves de Benifallet), fins a vestigis de les civilitzacions ibèriques, romanes.....

A més de la vila de Benifallet, cap de municipi, el terme compren els despoblats de Xalamera, Som, Sallent i Costumà, el balneari de Cardó, la torre de Mollet i la caseria de la vall.

1.2.- INTRODUCCIÓ

Entre els dies 26 de març i 6 d'abril de 2001, es va dur a terme una campanya arqueològica a l'ermita de la Nativitat de la Mare de Deu situada a la població de Benifallet (làmina 1), també coneguda com a Mare de Déu de Dalt o del Calvari, a la que porta el carrer de l'Ermita, intervenció, que va formar part d'una sèrie d'actuacions que van suposar un estudi a nivell arquitectònic, de restauració, arqueològic... que s'han realitzat en la dita església, per tal de recollir el màxim d'informació i així poder plantejar a posteriori, un projecte de rehabilitació i recuperació de l'edifici, amb uns coneixements més amplis dels seus orígens i de la seva evolució.

2.- ANTECEDENTS HISTÒRICS

2.1.-TEMPLERS I HOSPITALERS

Templers

Els detalls del naixement de l'Orde del Temple no són gaire coneguts encara que se sap que cap a l'any 1119-20 s'uniren diversos cavallers, comandats per Hug de Payps, Geofroy de Saint Homei, i decidiren formar un Orde religiós que demanava una doble funció, si per una banda, feien vots de pobresa, castedat i obediència com els altres ordes religiosos, per una altra eren guerrers, i el seu objectiu principal era fer la guerra contra els infidels.

Aquest nou orde, format per nobles, assumí el compromís de defensar els pelegrins i custodiar els llocs sants, repartint la seva activitat en tres fronts: Terra Santa, la Península Ibèrica, i Europa.

L'Orde va créixer principalment per les donacions. Els béns podien ser de tota mena: terres, castells, molins, ciutats, esglésies, rendes, permisos d'explotació...

L'estructura religiosa estava fortament jerarquitzada. Al capdamunt de l'escala estava el mestre del Temple de Jerusalem, i dins de la casa havien importants càrrecs de caire domèstic i cortesà.

Cada província tenia un comanador subordinat al mestre i al capítol general de l'Orde.

A la Corona d'Aragó, les províncies eren grans àrees administratives que, a la vegada, es dividien en ciutats menors de caràcter local, els convents.

Aquest tipus d'organització no existia en altres ordes religioses abans del segle XIII i els primers en adoptar-la foren Templers i Hospitalers.

Comanda de Tortosa

Aquesta Comanda es crea arran de la reconquesta de la ciutat de Tortosa l'any 1148 i del seu repartiment que comporta una cinquena part de la senyoria, a més de la desena del total que corresponia al comte, i la incorporació del Castell de Miravet i el seu immens terme. Concretament les possessions templeres es concentraren en nuclis rics de la riba esquerra de l'Ebre: Benifallet, Tivenys, Bitem, Pimpí, Arenys, Prat, Font de Quint, i Burjassènia, i de la riba dreta: Xerta, Aldover, La Palomera (Jesús)...

Al segle XIII el territori Templar a les terres de l'Ebre significava la seva preeminència dominical a Tortosa i el domini sobre el territori de la Terra Alta i quasi tota la Ribera d'Ebre.

El de Tortosa (1148), fou el primer convent que crearen a l'Ebre i més endavant instal·laren la comanda al Castell de Miravet (1153) i el comanador de Tortosa-Miravet tenia potestat sobre els comanadors de Tortosa, Miravet, Horta, Ribera roja i Ascó, amb posterioritat, el 1196, s'intitulà "Comanador de la Ribera".

Aquest van mantenir nombrosos afrontaments amb altres senyors, i sobretot amb el bisbe, però també amb els hospitalers d'Amposta.

Al 1308 el Temple es abolit, i els hospitalers reben totes les seves possessions. De moment, les causes no estan gaire clares i alguns autors opinen com Barber (1978:32-40)¹, que remarca els motius econòmics; altres, com Demurger (1985;264-69)², veu l'afermament del poder reial com un dels principals motors..., però sembla que van tractar-se d'un conjunt de factors diversos, entre els que destacaria la tendència cap al centralisme dels estats europeus, i aquests ordes generaven obstacles al poder reial.

Tant com el Temple feia nosa l'Hospital; però amb un n'hi va haver prou, el primer va servir d'exemple.

1.- BARBER, M. (1978); *The Trial of the Templars*, Cambridge University Press, Cambridge.
2.- DEMURGER, A. (1985), *Vie et mort de l'Ordre du Temple, 1118-1314*, Seuil, Paris.

L'Orde de Sant Joan de l'Hospital.

En l'orde de Sant Joan de l'hospital l'organització fonamental, es fitxa tothora en la comanda, unitat bàsica de l'administració dels béns i de govern dels seus membres. Des del moment en què les comandes catalanes es desferen de la dependència de Saint Gilles de Provença, el Castellà d'Amposta es convertí en cap de tots els dominis catalans, i abans del 1179 també dels aragonesos.

La seva autoritat es semblant a la dels priors dintre dels priorats, i ocupa el primer lloc en la jerarquia com a Mestre general de l'Orde i la resta dels membres.

El castellà tenia també una alta consideració en la vida política de la Corona Catalano-aragonesa i participà en les conquestes reials, fou membre del Consell Reial i figurà com membre de l'estatut eclesiàstic de les corts.

El Castellà solia ajudar-se d'un lloctinent, i tenia l'auxili constant d'una cúria que incloïa el capellà, els escriptors, i notaris, servidors i escuders.

La seu de la Castellania fou el Castell d'Amposta, cedit a l'Orde per Ramon Berenguer IV .

3.-CARACTERÍSTIQUES DE L'ARQUITECTURA DE LES ORDES MILITARS A LES TERRES DE L'EBRE.

El paper destacat que van jugar les Ordes militars en la guerra contra l'Islam, va influir alhora de la construcció dels edificis en aquestes zones frontereres, malgrat no únicament foren castells de frontera les construccions dutes a terme, sinó que destaquen també les cases-convent i els edificis religiosos, entre aquest ocupen un lloc destacat les esglésies parroquials.

Aquestes construccions presenten diferents problemes alhora d'avarcar el seu estudi, i que van des de l'extensió dels seus dominis, passant per l'entrega dels béns del Temple, a l'Orde de l'Hospital a partir de 1312, fet que no permet diferenciar l'obra de cada una de les ordes, ja que moltes poden atribuir-se als darrers anys del Temple com als que van seguir al seu embarg.

L'Orde de Sant Joan de l'Hospital.

En l'orde de Sant Joan de l'hospital l'organització fonamental, es fitxa tothora en la comanda, unitat bàsica de l'administració dels béns i de govern dels seus membres. Des del moment en què les comandes catalanes es desferen de la dependència de Saint Gilles de Provença, el Castellà d'Amposta es convertí en cap de tots els dominis catalans, i abans del 1179 també dels aragonesos.

La seva autoritat es semblant a la dels priors dintre dels priorats, i ocupa el primer lloc en la jerarquia com a Mestre general de l'Orde i la resta dels membres.

El castellà tenia també una alta consideració en la vida política de la Corona Catalano-aragonesa i participà en les conquestes reials, fou membre del Consell Reial i figurà com membre de l'estatut eclesiàstic de les corts.

El Castellà solia ajudar-se d'un lloctinent, i tenia l'auxili constant d'una cúria que incloïa el capellà, els escriptors, i notaris, servidors i escuders.

La seu de la Castellania fou el Castell d'Amposta, cedit a l'Orde per Ramon Berenguer IV .

3.-CARACTERÍSTIQUES DE L'ARQUITECTURA DE LES ORDES MILITARS A LES TERRES DE L'EBRE.

El paper destacat que van jugar les Ordes militars en la guerra contra l'Islam, va influir alhora de la construcció dels edificis en aquestes zones frontereres, malgrat no únicament foren castells de frontera les construccions dutes a terme, sinó que destaquen també les cases-convent i els edificis religiosos, entre aquest ocupen un lloc destacat les esglésies parroquials.

Aquestes construccions presenten diferents problemes alhora d'avarcar el seu estudi, i que van des de l'extensió dels seus dominis, passant per l'entrega dels béns del Temple, a l'Orde de l'Hospital a partir de 1312, fet que no permet diferenciar l'obra de cada una de les ordes, ja que moltes poden atribuir-se als darrers anys del Temple com als que van seguir al seu embarg.

3.1.-LES ESGLÉSIES PARROQUIALS.

Un bon nombre de les esglésies relacionades amb les ordes militars foren esglésies parroquials, que en general van anar apareixent conjuntament amb la conquesta dels territoris andalusins i per tant amb la tasca de colonització i evangelització que aquestes ordes van dur a terme col.laborant amb els bisbes en la fundació de parròquies.

En els llocs conquerits abans de l'arribada de les ordes, i ja repoblats, existiren esglésies parroquials, les quals moltes vegades havien estat esglésies pròpies dels senyors que posseïen el lloc.

Però en les terres acabades de conquerir, era necessari l'organització diocesana, i llavors les ordes d'acord amb els bisbes, hi van prendre part activa assumint certes funcions i drets que normalment corresponien als prelats. Aquest fou el cas de les esglésies de les terres de l'Ebre (Sta. M^a de Gandesa, St. Joan d'Horta...).

Es a les Terres de l'Ebre la zona on localitzem més exemplars d'esglésies parroquials, a causa de la funció colonitzadora que hi desenvoluparen ambdòs ordes (Templers i Hospitalers).

L'arquitectura d'aquests edificis, deixant de banda les que són d'arcs diafragma, es la mateixa que podem trobar en els pobles veïns que no foren senyoriu templer o hospitaler. Es el romànic o el gòtic del país, si bé amb una forta càrrega de sobrietat que no solen tenir altres esglésies parroquials.

En les més primerenques, que son les que poden ser considerades romàniques, es nota molt la influencia occitana que arribà al país pràcticament al mateix temps que els templers; aquesta es evident en casos com Gandesa, el timpà de Barberà....

La plàstica exterior es molt severa en les esglésies petites: murs plans, despallats i arestes del mes simple volum prismàtic. En canvi en les majors, tot i conservar una bona part de la severitat Templera ve a alegrar la monotonia del mur pla i l'aresta viva per elegants cornises amb permòdols.

Les més tardanes s'inclourien clarament en el gòtic de creuria. Es evident que l'estil d'aquests edificis tardans es ben bé gòtic i diferent dels edificis dels primers temps.

Totes aquestes esglésies tenen una característica comuna, son de nau única rectangular d'unes dimensions que oscilen entre els 31 m x 11m les més grans, i de 9 m x 6 m les més petites.

Entre les més grans alterna la coberta voltada de pedra, de canó apuntat o de creuria i la coberta mixta suportada per diafragmes.

En la tipologia de la capçalera hi ha un predomini de la plana. Només tenen absis les de Gandesa, Nils... que el tenen circular i les d'Horta, Arnes i l'Espluga de Francolí que el tenen poligonal.

Aquests edificis solen presentar una única porta en els murs laterals en les més grans, com St. Joan d'Horta, St. Miquel de l' Espluga i Sta. Maria dels Àngels de Perpinyà, solen haber-hi dues o més portes.

En les esglésies petites i en les mitjaneres, les portes són extremadament senzilles, adovellades en bona pedra, de mig punt, però sense decoració. En canvi en les esglésies més grans hi ha una gran vàlua artística, com la de Gandesa.

Les finestres són en les esglésies de menor importància escassa i petites, fins i tot en algunes no n'hi ha.

Els materials emprats en la construcció són diversos, ni més ni menys que els habituals que apareixen en l'altra arquitectura de les mateixes contrades en aquesta època.

Així es troba el clàssic "Opus Spicatum" rossellonès a Sta Ma. Dels Àngels de Perpinyà, i la maçoneria amb cadenes cantoneres de carreu en la major part de les capelles menors de les comandes de l'Ebre.

El carreu mitjà aparellat en filades isodòmiques es la tècnica de més qualitat que acostuma a emprar-se en les esglésies de més categoria i als llocs on hi havia pedra: en les esglésies de més importància de les comandes de l'Ebre, Gandesa-Horta....

En els elements estructurals de suport, pilars i arcs, la pedra tallada és el material emprat normalment, les cobertes molt sovint són també dovellades de pedra.

4.- L'ERMITA DE LA NATIVITAT DE LA MARE DE DEU DE BENIFALLET.

L'Ermita de la Nativitat de la Mare de Déu de Benifallet, també coneguda com Ermita de la Mare de Déu de Dalt, situada en la part alta del poble fou primerament església parroquial fins que en 1635 es construí l'actual església a la plana d'estil neoclàssic.

Aquest edifici, té una planta rectangular amb una sola nau de volta apuntada, i es penetra al seu interior per una porta amb un arc de mig punt amb guardapols, on trobem amplis murs d'un metre d'ample aproximadament fets amb maçoneria (lám.2).

Al llarg del temps, l'estructura originaria ha sofert nombroses remodelacions i arranjaments, malgrat que els seus orígens serien propis d'un romànic tardà, i per tant poden relacionar-se amb el Temple, ja que aquest territori formava part del terme de Tortosa.

Aquest senyoriu va durar fins l'any 1294, quan per permuta, retornà a la Corona, moment en què als documents apareix reflectit el llinatge dels Pinyol, senyors de Costumà, (un petit poble dins d'una vallada molt fèrtil situada molt prop de Cardó) els quals va tenir força rellevància en aquesta zona i del que es conserven a l'interior de l'església dos enterraments, el de Berenguer i el de Bernat Pinyol morts respectivament el 1298 i el 1300.

Aquests dos sarcòfags apareixien encastats en la paret Oest, així com dos escuts mes dels Pinyols realitzats en pedra, que s'ubiquen en la paret Est de l'església, i que a priori, desconexiem si pertanyien a tombes, o bé, es tracta de carreus (Lám.3).

Tot el paviment de l'església és de rajola, i presenta una inclinació vers al sud, que deixa un dels sarcòfags el nº 1, a un nivell inferior i en part tapat.

Prop de la porta d'accés, localitzem una capella amb arc apuntat gòtic que en l'actualitat està dedicat a la Mare de Déu del Roser, i que conserva unes pintures al fresc amb trets romànics, però de les quals es desconex en aquest moment la seva veritable cronologia.

Aquestes, estan força afectades per la humitat de la paret i a la vegada, per agressions humanes dutes a terme durant la guerra Civil espanyola de 1936.

Al costat mateix de la capella, hi ha unes escales que permeten l'accés fins el cor, construït en època posterior, ja que aquesta construcció la desdibuixa.

L'any 1861 (hi ha constància en una inscripció) s'obri una porta que dona accés des del poble, i es va afegir una nova edificació que actua com a sagristia.

D'aquesta època, trobem a la part frontal de l'església una pintura, que representa el mantell de la Verge, amb un espai per col·locar la talla de la Mare de Déu i el nen, així com s'observa en la paret O, vestigis del que va ser un púlpit, desaparegut fa pocs anys.

5.-TREBALLS DUTS A TERME

Els treballs van realitzar-se entre els dies 26 de març i el 6 d'abril, i consistint bàsicament en l'obertura del sondeig **X**, de 4 m de llarg per 2 m d'ample, ubicat en la paret O. de l'església.

Aquest sondeig es va situar entre l'extrem del sarcòfag nº 1, fins a la meitat del sarcòfag nº 2, (Làmina 4) per poder esbrinar si sota el paviment actual, podíem localitzar una pavimentació anterior i a la vegada documentar les diferents unitats estratigràfiques existents fins arribar al subsòl.

Cal destacar, que un cop retirat l'ue 100 que era el paviment de rajola actual, ha aparegut un paviment de calç ue 101, del que únicament es conserven petites clapes (una d'elles sota del sarcòfag 1), i del qual vam creure en un primer moment que podria tractar-se del paviment originari.

Sota d'aquestes clapes, tenim ja l'ue 102 que és un estrat de terres força soltes de tipus sorrenc i de color beix, que contenen molt d'enderroc antic (restes de paviment, calç, totxos...) i sobretot restes humanes, les quals ens han aparegut sense presentar cap tipus de disposició.

Aquestes terres, estarien cobrint la roca natural del terreny, que en aquest punt apareix com un gran bloc de roca calcària que conforma una pendent acusada vers al sud.

Altres treballs realitzats durant aquesta campanya, han estat l'extracció del sarcòfag nº 1 de la paret, per tornar-lo a reincorporar en el mateix lloc, però a una altura superior, i en una petita estructura a mode de "capella" per a què aquest element recuperi la seva importància dins del tot el conjunt.

Aprofitant aquest moviment, es va decidit obrir el sarcòfag 1, i veure si al seu interior es conservaven les restes d'algun del Pinyol, però al mur s'observaven indicis de ja ha estat obert diverses vegades, i així vam confirmar, ja que vam trobar al seu interior, nombroses restes humanes, força actuals (destaquen 21 cranis i molts ossos) que semblen estar portats d'altres llocs, ja que la majoria presentava restes de fang i terra.

Cal destacar també, que en el transcurs d'aquests treballs s'han localitzat els vestigis d'un paviment de terra batuda, **ue 114** que podria tractar-se de l'original de l'església i que estaria situat a una altura superior a l'actual (uns 30 cm), cobrint la banqueteta de fonamentació de la paret **ue 113** i que apareix tallat per la paret **ue 112** (de 40 cm de gruix i posterior a la paret original, la qual es relaciona amb l'arc, que és del moment de la construcció del cor), i que a la vegada funcionaria amb la paret **ue 113**, feta de maçoneria i d'un metre de gruix.

També s'han retirat de la paret E. de l'edifici, els dos escuts dels Pinyols, comprovant que corresponien en veritat a dos carreus de pedra calcària, procedents de la mateixa església o d'un altre edifici, i que en un moment del passat foren encastats en la paret.

Cal remarcar que alhora d'extreure aquests elements, vam adonar-nos que en aquest punt apareixia una doble paret, que podria correspondre al tapiat d'una antiga porta, que podria tractar-se d'un accés de caràcter secundari, ja que per la part exterior de la mateixa, s'aprecien una sèrie de forats tots a la mateixa altura, que poden tractar-se de forats per col·locar bigues, pertanyents a un edifici annex, relacionat amb l'estructura religiosa o bé, a un porxo.

Finalment, destacarem que també s'ha realitzat durant la campanya, diferents planimetries de l'edifici (planta i alçats) així com tot un seguiment gràfic dels treballs.

6.-ESTRATIGRAFIA

Quan a l'estratigrafia, s'han retirat les terres ubicades en la cala X, i per tant únicament coneixem l'estratigrafia d'aquest punt, on hem localitzat sota el paviment actual de rajola **ue 100** i, les restes d'un paviment de calç, **ue 101**, del qual sols es conserven petites clapes (una sota del sarcòfag), que a la vegada cobreixen **ue 102**, un estrat de terra molt solta amb restes d'enderrocs i restes humanes, que apareix cobrint **ue 109**, la roca natural, i a la vegada s'entrega a l'**ue 107**, que es tracta de la banqueta de fonamentació de la paret **ue 113**.

A un nivell mes superior de l'actual, (30 cm) s'han localitzat darrera del sarcòfag 1, les restes d'un paviment de terra, el qual està tallat per la paret **ue 112**, i que podria tractar-se de l'originari de l'església, que fou amortitzat durant les obres de la construcció de l'arc que subjecta el cor.

7.-ESTRUCTURES

A nivell estructural (lám. 5), destaquem la localització de l'**ue 113** que és la paret O. de l'església, d'1'5 m de gruix feta amb maçoneria i que es recolza sobre l'**ue 109** que és la banqueta de fonamentació.

A aquesta estructura, se li entrega **ue 112**, que és una paret feta amb pedra de tamany mitjà de 0'40 m i que es relacionaria amb unes reformes posteriors de l'edifici, segurament durant la construcció del cor.

L'**ue 115** seria la paret E de l'edifici, d'un metre d'ample i feta també amb maçoneria, a la qual s'entrega **ue 116**, que sembla tractar-se d'una paret de 0'40 m. feta amb pedra mitjana col. locada i que tapia una obertura localitzada en el mur **ue 115**, que podria tractar-se d'una porta, l'originaria de l'església, que en algun moment del passat fos traslladada.

6.-ESTRATIGRAFIA

Quan a l'estratigrafia, s'han retirat les terres ubicades en la cala X, i per tant únicament coneixem l'estratigrafia d'aquest punt, on hem localitzat sota el paviment actual de rajola **ue 100** i, les restes d'un paviment de calç, **ue 101**, del qual sols es conserven petites clapes (una sota del sarcòfag), que a la vegada cobreixen **ue 102**, un estrat de terra molt solta amb restes d'enderrocs i restes humanes, que apareix cobrint **ue 109**, la roca natural, i a la vegada s'entrega a l'**ue 107**, que es tracta de la banqueta de fonamentació de la paret **ue 113**.

A un nivell mes superior de l'actual, (30 cm) s'han localitzat darrera del sarcòfag 1, les restes d'un paviment de terra, el qual està tallat per la paret **ue 112**, i que podria tractar-se de l'originari de l'església, que fou amortitzat durant les obres de la construcció de l'arc que subjecta el cor.

7.-ESTRUCTURES

A nivell estructural (lám. 5), destaquem la localització de l'**ue 113** que és la paret O. de l'església, d'1'5 m de gruix feta amb maçoneria i que es recolza sobre l'**ue 109** que és la banqueta de fonamentació.

A aquesta estructura, se li entrega **ue 112**, que és una paret feta amb pedra de tamany mitjà de 0'40 m i que es relacionaria amb unes reformes posteriors de l'edifici, segurament durant la construcció del cor.

L'**ue 115** seria la paret E de l'edifici, d'un metre d'ample i feta també amb maçoneria, a la qual s'entrega **ue 116**, que sembla tractar-se d'una paret de 0'40 m. feta amb pedra mitjana col. locada i que tapia una obertura localitzada en el mur **ue 115**, que podria tractar-se d'una porta, l'originaria de l'església, que en algun moment del passat fos traslladada.

8.-MATERIALS

Durant aquesta campanya s'han localitzat diferents materials, entre els que destaquen els materials lítics i restes humanes encara que també hem trobat dos fragments de ceràmica en l'ue 102, i una moneda.

8.1.-MATERIALS LÍTICS

Malgrat no localitzar-se durant aquesta campanya, s'ha realitzat en aquesta intervenció un estudi dels dos sarcòfags que es localitzen en l'església.

El sarcòfag 1, fet amb pedra te 2 '08 cm de llarg per 0' 60 cm d'ample per 0,60 cm d'alt, amb una tapa de forma triangular de 37 x 37 x 65 cm , i en la part central de la cara principal, té gravat un escut que representa als Pinyols, amb cinc pinyes (foto 3).

Aquesta peça, al començament dels treballs, es localitza en el subsòl amb un desnivell d'uns cm cap al sud i cobert pel paviment actual de rajola, la qual cosa ens fa creure en què originàriament no s'ubicava en aquestes condicions i que sofrí algun tipus de moviment.

El sarcòfag 2, es localitza al costat de l'anterior però a una altura més elevada, i amb una pendent vers al nord. Està fet amb pedra, i les seves dimensions són de 2 '11 cm de llarg, per 0' 65 m d'altura, i amb tapa (no podem donar més mesures, ja que aquest sarcòfag no ha estat mogut durant la nostra intervenció).

Aquest element, també presenta l'escut dels Pinyols, en aquest tres escuts, realitzats en relleu i els quals alberguen set pinyes cadascun d'ells (foto 4), a la vegada que acull dos texts en llatí que fan referència a Bernat (foto 2) i Berenguer de Pinyol (foto1) morts respectivament el 1300 i el 1298:

**ANNO DNI / MCC XC/ VIII IIII IDUS A/PY OBIT BE/RENGARIUS PI/NOL
CUI AIA REQUIESCAT I PACE AMEN**

**ANNO DNI MCCC IDUS/ MAII OBIT BERNARDUS PYN/OL, CUI AIA
R/EQUIESCAT I PA.....**

Altres elements documentats també durant aquesta campanya son dos carreus fets amb pedra calcària que s'ubicaven en la paret E de l'edifici i els quals no es coneixia, si eren també sepultures, o bé, carreus:

Carreu A, de 57 x 35 x 25 cm d'amplada, el qual presenta un escut gravat amb tres pinyes, i possiblement el lloc d'origen fos a l'exterior ja que te un desgast molt acusat.

Carreu B, de 57 de llarg x 33 d'alt x 22 cm d'ample, i igual que l'anterior presenta un escut gravat.

Aquestes dues peces, s'han retirat de la paret i s'han guardat a la sagristia, esperant de ser col.locades en un punt definitiu de l'església.

8.2.-RESTES HUMANES

S'han localitzat restes humanes en dos punts del jaciment:
En l'interior del sarcòfag 1, i en l'estrat **ue 102**.

L'estrat **ue 102**, son terres sorrenques aparegudes en l'interior del sondeig X, i s'han recuperat:

- 8 Cranis sencers
- 27 Fragments de crani
- 12 Mandíbules (de les quals tres son de nen)
- 5 Sacre i dos fragments
- 14 Costelles
- 43 Vertebres
- 19 Radis
- 8 Coxal
- 12 Omòplats
- 15 Fèmur
- 12 Tíbies
- 13 Húmers
- 6 Cúbits
- 18 Cap, metacarps, i falanges.
- 160 Fragments d'os indeterminat

Aquestes restes han aparegut sense cap tipus de disposició, ja que s'han localitzat disperses, com si les terres haguessin estat remenades, o be traslladades des d'un altre punt.

Una de les possibilitats, seria que aquests ossos estessin portats des del cementiri annex a l'església del qual tenim constància, i que fossin utilitzades per anivellar el terreny, molt irregular, abans de pavimentar.

A l'interior de sarcòfag nº 1, han aparegut les següents restes:

- 16 Cranis adults
- 5 Cranis infants
- 8 Parietals
- 13 Mandíbules
- 5 Clavícules
- 8 Parietals
- 21 Omòplats
- 15 Columna vertebral
- 24 Húmers
- 23 Coxal
- 10 Radis
- 10 Cúbit
- 4 Sacres
- 32 Fèmur
- 31 Tíbia
- 20 Peroné
- 8 Tars
- 177 Fragments d'os indeterminat

Cal destacar, que aquestes restes semblen també traslladades, i no s'ha trobat cap evidència de que alguna d'elles pugui correspondre a algun Pinyol, ja que la majoria estan cobertes de terra, així com semblen ser de diferents moments cronològics, però cal remarcar que n'hi ha de força moderns, ja que un dels cranis ha aparegut amb un forat de bala.

Totes aquestes restes, un cop acabada la campanya es reincorporaran en una fossa del mateix cementiri d'aquesta població.

8.3.-MATERIAL CERÀMIC

S'han localitzat únicament dos fragments de ceràmica en l'ue 102, entre els que destaca una vora de ceràmica de reflex daurat, però aquest es força petit, adivinant que es tracta possiblement d'una escudella.

Aquesta sèrie, apareix al segle XV i perdura fins al segle XVII.

L'altre fragment, correspon a un fragment de ceràmica comuna informe, vidrada en verd, de tradició andalusina.

8.4.-MATERIAL NUMISMÀTIC

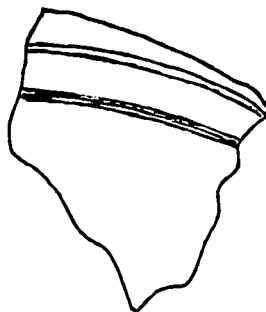
Ha aparegut una moneda en l'ue 102, concretament, a sobre de la banqueta de fonamentació del mur O. ue 107, que sembla tractar-se d'un diner, definit com a llautó encunyat per una cara.

Aquest tipus de moneda, de tipus local, té un relançament a conseqüència de la Guerra Civil Catalana del segle XV, quan els dos contendents hagueren d'improvisar tallers monetaris a diferents poblacions.

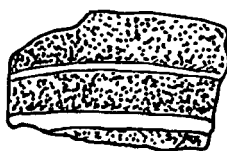
Molts d'aquests, un cop acabada la guerra demanen autorització per continuar emetent moneda de caràcter local.

Ara però es batran senyals o menuts del valor d'un diner, els quals seran canviables, i coincidiran amb el valor que s'ha d'emetre la ciutat de Barcelona.

El numerari local va estar força útil al llarg del segle XV i XVI, moment en què Barcelona no haia emès moneda, o bé, l'havia encunyat en quantitats insuficients.



E.B.2001-1.-Fragment de ceràmica vidrada andalusina.



E.B.2001-2.-Vora de ceràmica de reflexos daurats.

9.-CONCLUSIONS

Entre els dies 26 de març i el 6 d'abril s'han portat en terme en l'Ermita de Benifallet, diferents actuacions, entre elles l' arqueològica, per poder obtenir el màxim d'informació possible sobre aquesta construcció.

Aquest edifici, a l'igual que altres esglésies de la zona ha sofert nombroses modificacions al llarg del temps, que desdibuixen el seu traçat original, d'estil romànic tardà, típic de l'arquitectura cristiano-medieval de la regió de l'Ebre, i que va lligada a les Ordes militars que participen en la conquesta cristiana (Tortosa 1148).

La tipologia dels edificis d'aquesta zona, presenten una sèrie de característiques particulars, els quals s'expliquen mitjançant un fenomen de tipus cultural, com que formaven part d'aquest sector les ordres militars (hospitalers i templers) i els cercles relacionats amb concepcions cistercenques amb els seus preceptes d'austeritat i caràcter pràctic típic d'aquests elements.

Hem observat després d'estudiar diferents edificis, que l'ermita de Benifallet de planta rectangular i amb unes mesures a l'interior de 13 '4 m de llarg per uns 7 m d'amplada, i volta de canó apuntat, presenta una gran afinitat amb l'església parroquial de Sant Joan de les Ventalles de planta rectangular i capçalera plana, (lám. 8) la qual mostra una mesura molt versemblant (13' 5 m. de llarg per 7 m. d'amplada i 5 '35 m d'altura) .

Aquesta darrera, sembla que es va construir en voltes de l'any 1257 moment de la repoblació, essent la coberta de volta de canó apuntat , en formigó encofrat amb dos arcs de pedra transversal ressaltats de la volta que enforteixen l'estructura i divideixen la nau en tres trams iguals.

Tota la fàbrica és de maçoneria, excepte els elements estructurals, arcs, cadenes, cantoneres i porta, que són de pedra picada i alguns porten ornament.

Aquesta, però, es situaria en territori d'influència hospitalera, però sabem que els mateixos mestres d'obra van treballar per a les dues ordres, i es difícil distingir la factura d'unes i d'altres.

Afinitats, també en localitzem en d'altres edificis de la zona, coneguts per descripcions i que no han arribat als nostres dies, i d'altres conservats, entre els que destaquem la capella del Castell d'Uldecona (foto 6), dedicada a santa Maria dels Àngels.

Aquest es un edifici exempt, d'una sola nau, amb una mida de 24 '5 m de llarg per 7' 5 m d'ample i 7 d'altura interior, amb absis semicircular orientat a llevant.

Un altre edifici de característiques similars es la capella del Castell de Miravet, amb nau rectangular i coberta amb volta de canó, un xic apuntat, està obrada amb carreu i apareix sense cap tipus d'ornament, i s'inclou en l'estil romànic de transició.

L'antiga església parroquial de Sant Martí de Ginestar, es l'altre edifici que presenta afinitats en l'obra estudiada, malgrat que en l'actualitat ha perdut el seu caràcter religiós i fa funció de magatzem.

Finalment volem fer menció del convent de Sant Joan d'Horta, amb l'església de Santa Maria dels Àngels (foto 7)..., en aquesta última hem pogut apreciar que en el nàrtex, al qual s'accedeix per una escalinata, descansen també sarcòfags del segle XIV, possiblement pertanyents a gent rellevant (fotos 8-9).

Un d'aquests sarcòfags, porta uns escuts heràldics, i una inscripció, la qual està mutilada del costat dret, però es lletra del segle XIV i es llegeix:

**ANNO DOMINI MC.../ XV KALENDAS NOVEMBRIS.../ ...ARIUS ISTIUS
OP.../ ...RIE ANIMA EIUS ...,**

El primer dels escuts sembla un martell de picapedrer; el segon, una casa; i el tercer, un estri difícil de classificar, però emparentat amb l'art de la construcció, per tant es creu que podria tractar-se de la sepultura d'un mestre picapedrer (foto 10).

L'església de Benifallet, conserva també dos sarcòfags d'aquesta mateixa època, en aquest cas al seu interior i encastats a la paret O de l'edifici, però probablement la seva situació originària fos a la capella d'estil gòtic amb arc apuntat, (construcció posterior a l'edificació de l'església), dedicada posteriorment a la Mare de Deu del Roser, i que va poder tenir una primera funció de capella sepulcral, ja que els sarcòfags encaixen amb les mides de la capella.

Aquests sarcòfags, pel text i pels escuts que tenen gravats al seu exterior, pertanyen als Pinyols, senyors de Costumà, relacionats amb Benifallet durant l'Edat mitja, concretament a finals del s.XIII, i l'altre del segle XIV.

A Benifallet, tingueren béns el Pinyol al mateix temps que els Sentmenat, però la senyoria continuava vinculada al sobirà. El 1207 Ramon de Montcada donà Cardó i Sallent a Bernat Oliver i Fuster, lloc on establí un grup de pobladors: però la seva vídua, el 1228, vengué dits llocs a Bernat Pinyol que era senyor de Costumà.

S'han localitzat documents en què es parla de la venda dels terrenys que els Pinyols tenen a Benifallet a Mossèn Pedro Roig Començol, el qual, alhora ho ven al monestir de Benifassà.

El 1417, la senyoria de Cardó, Sallent i Costumà, ja és de Benifassà, i al 1459, ho foren el forn, la sènia el castell i els seus censos.

Entre finals del s. XVII principis del s. XVIII, es realitza una remodelació ja que així ho indiquen els diferents indicis i que podria tractar-se del moment, en què la capella deixaria de funcionar com sepulcre, retirant els sarcòfags, i dedicant-se a la Verge del Roser.

També sembla probable que fos en aquest moment quan es construeix el cor en la dita església, ja que per paral·lels en altres edificis (5) i seguint la moda Barroca, construeixen un cor elevat, mitjançant una volta d'ansa de paner, a la qual s'accedia per una escala.

Tot això quedaria un xic més clar, si poguéssim esbrinar la cronologia de les pintures al fresc, que allí apareixen, les quals semblen realitzades al mateix temps que la remodelació i moment en què es construeix el cor, el qual amaga una part de l'arc apuntat de la capella.

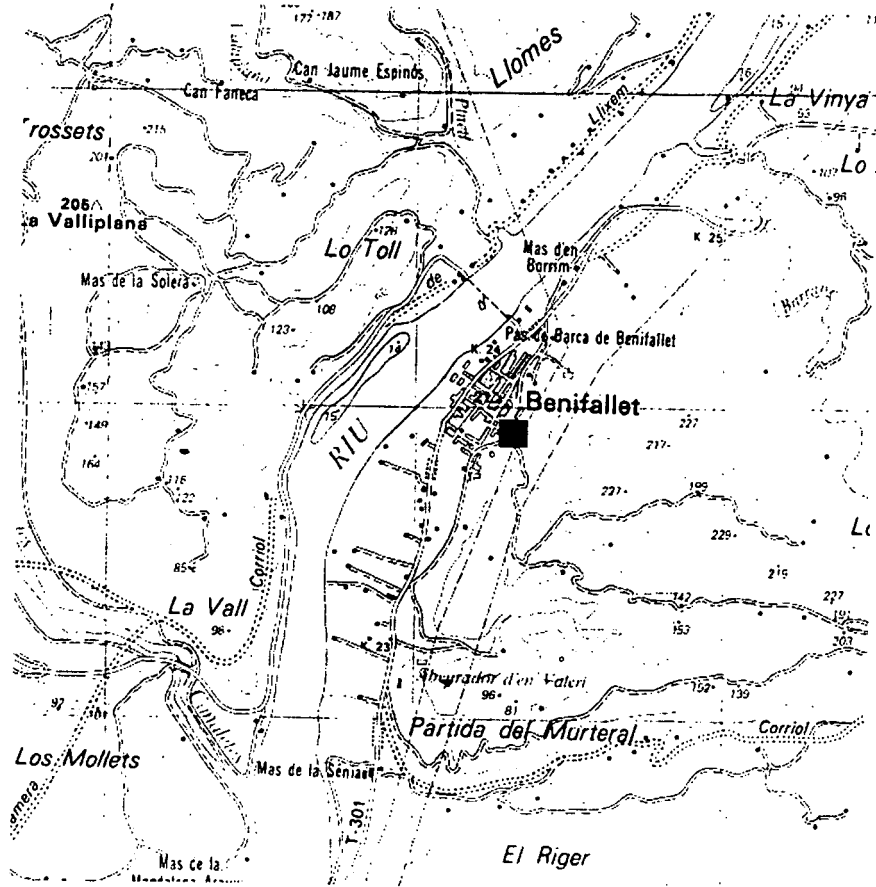
Una altra reforma, seria la de l'any 1861,(confirmada per una inscripció), obrint-se una porta a la paret N,i creant una part del temple que en l'actualitat funciona com a sagristia.

Fou probablement, entre aquest moment i la guerra civil espanyola quan els sarcòfags van ser objecte de saqueig, ja que son anys d'inestabilitat, i les restes localitzades al seu interior, a més de no presentar cap disposició, semblen portades des d'un cementiri proper, el qual sembla estaria vora l'església.

Ho confirmaria el fet, de que durant la guerra civil 1936-39, l'edifici fou objectiu de les milícies i en l'actualitat encara podem veure aquestes agressions sobre les pintures al fresc que hi conserva.

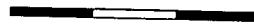
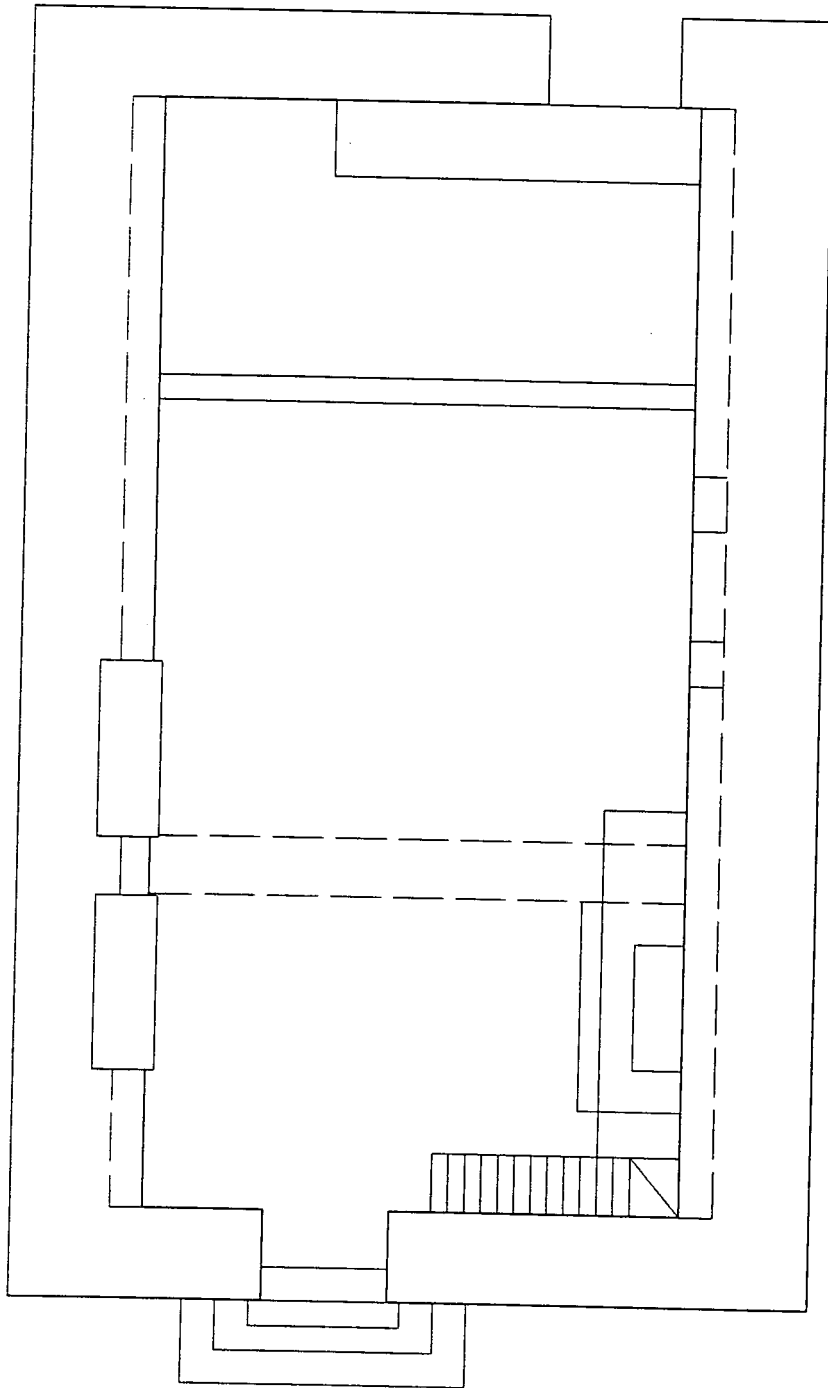
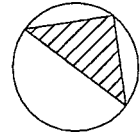
5.-FUGUET I SANS, Joan; Fundació i arquitectura de l'ermita de Santa Anna de Montornès, a la Conca de Barberà (1987).

DOCUMENTACIÓ GRÀFICA



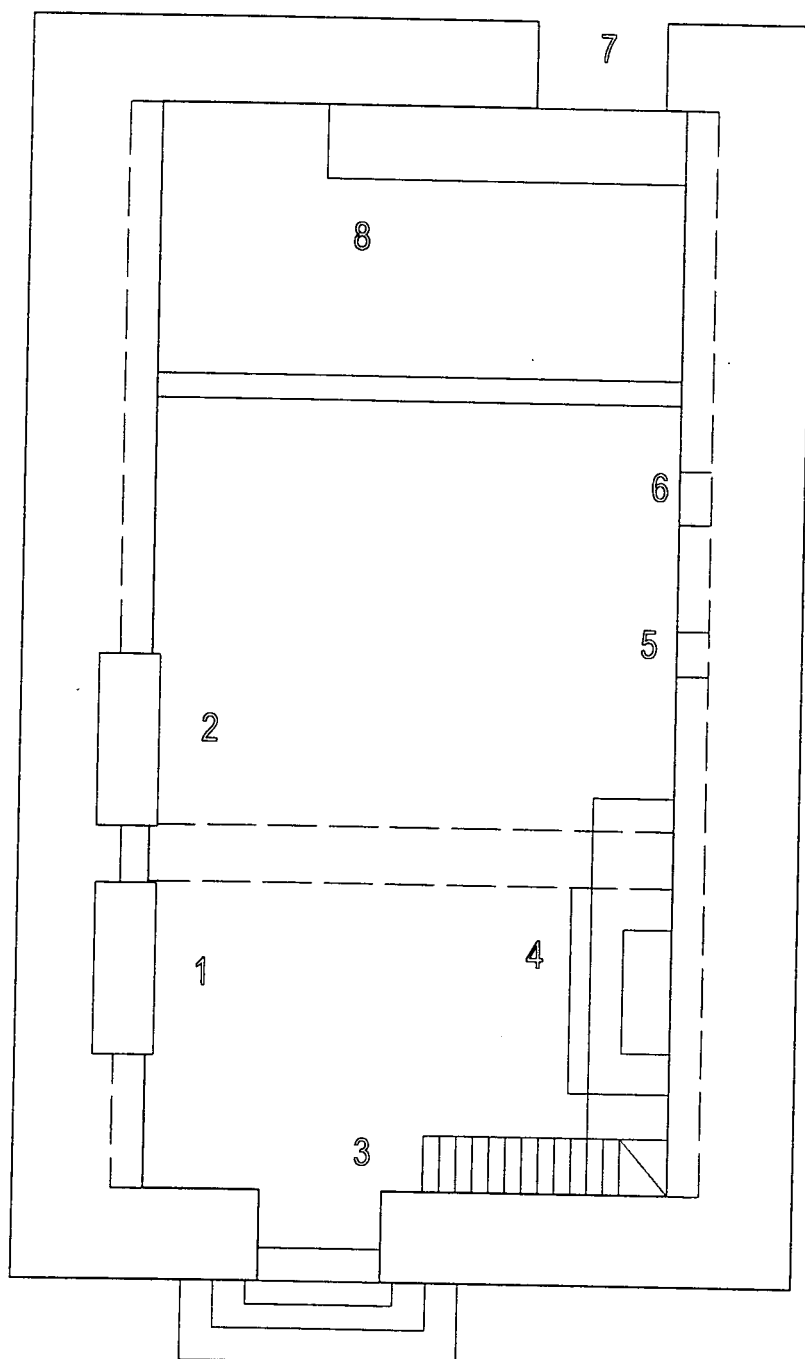
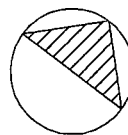
Làmina 1.-Situació de l'ermita de Benifallet..

ERMITA DE BENIFALLET 2001



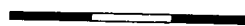
Làmina 2, Planta General.

ERMITA DE BENIFALLET 2001



1 Sarcòfag n°1

4 Capella



2 Sarcòfag n°2

5 carreu

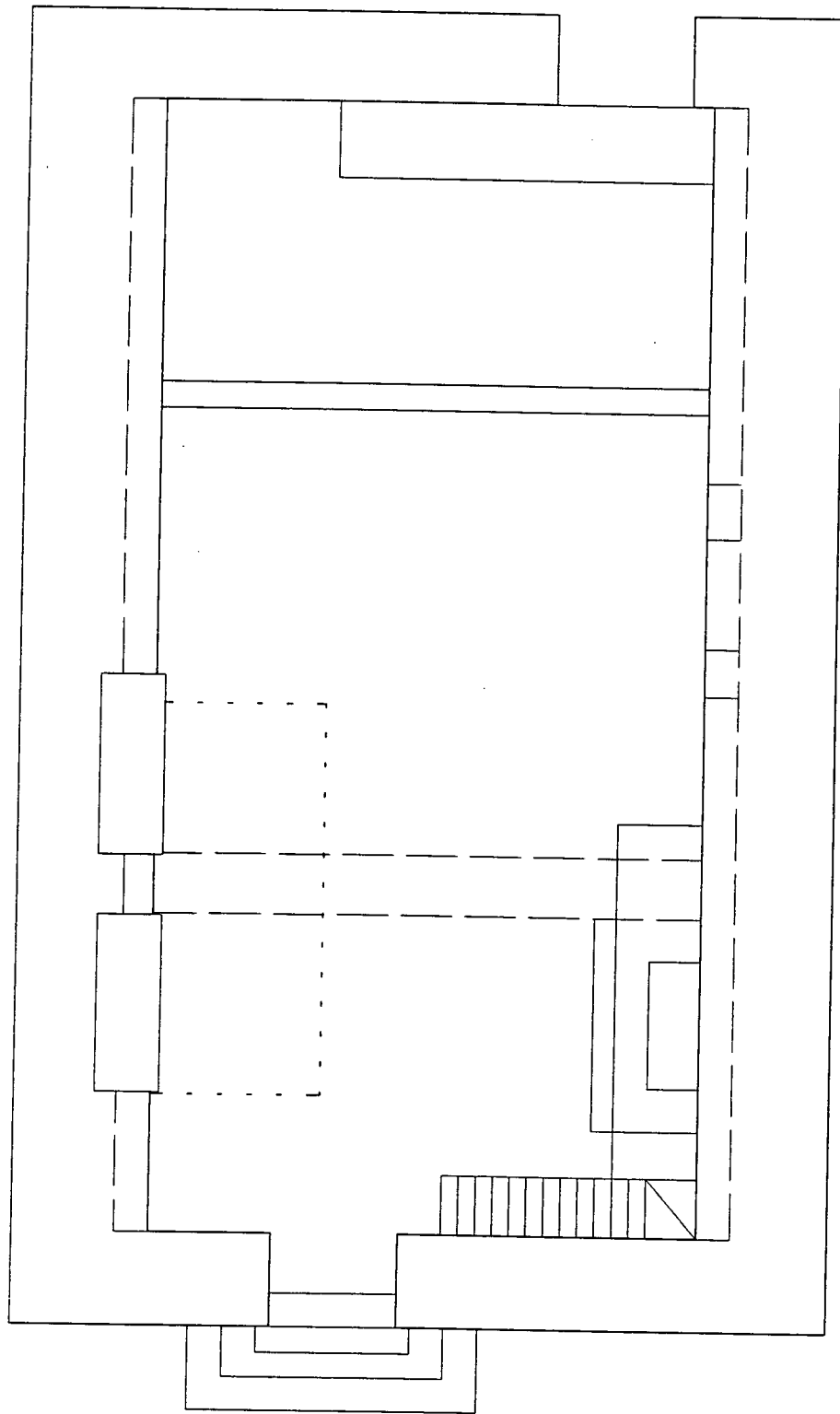
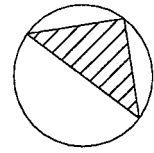
7 accés realitzat al s. XIX

3 Accés

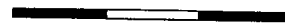
6 carreu

8 Sagristia

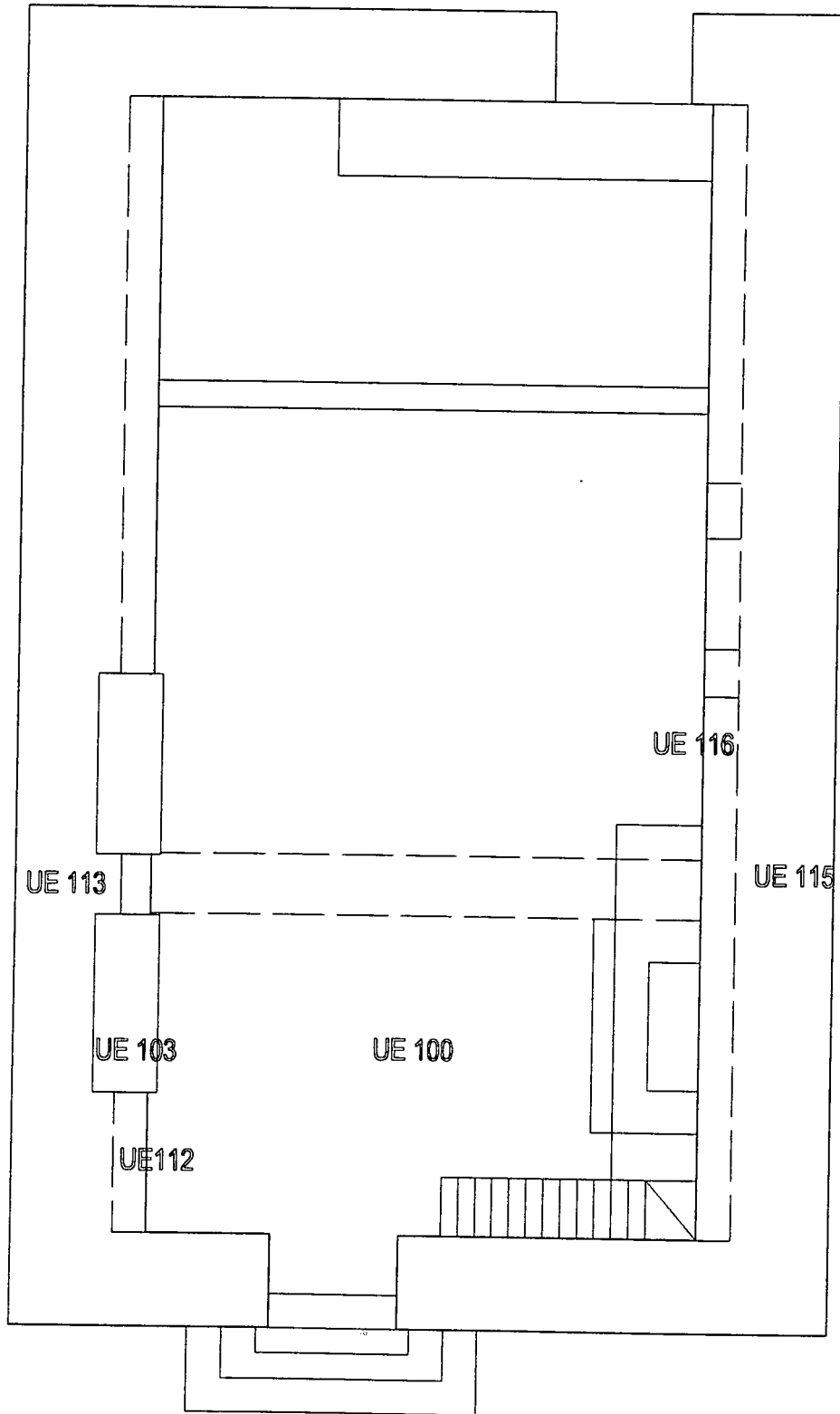
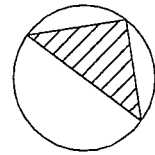
Làmina 3, Planta amb els diferents elements.



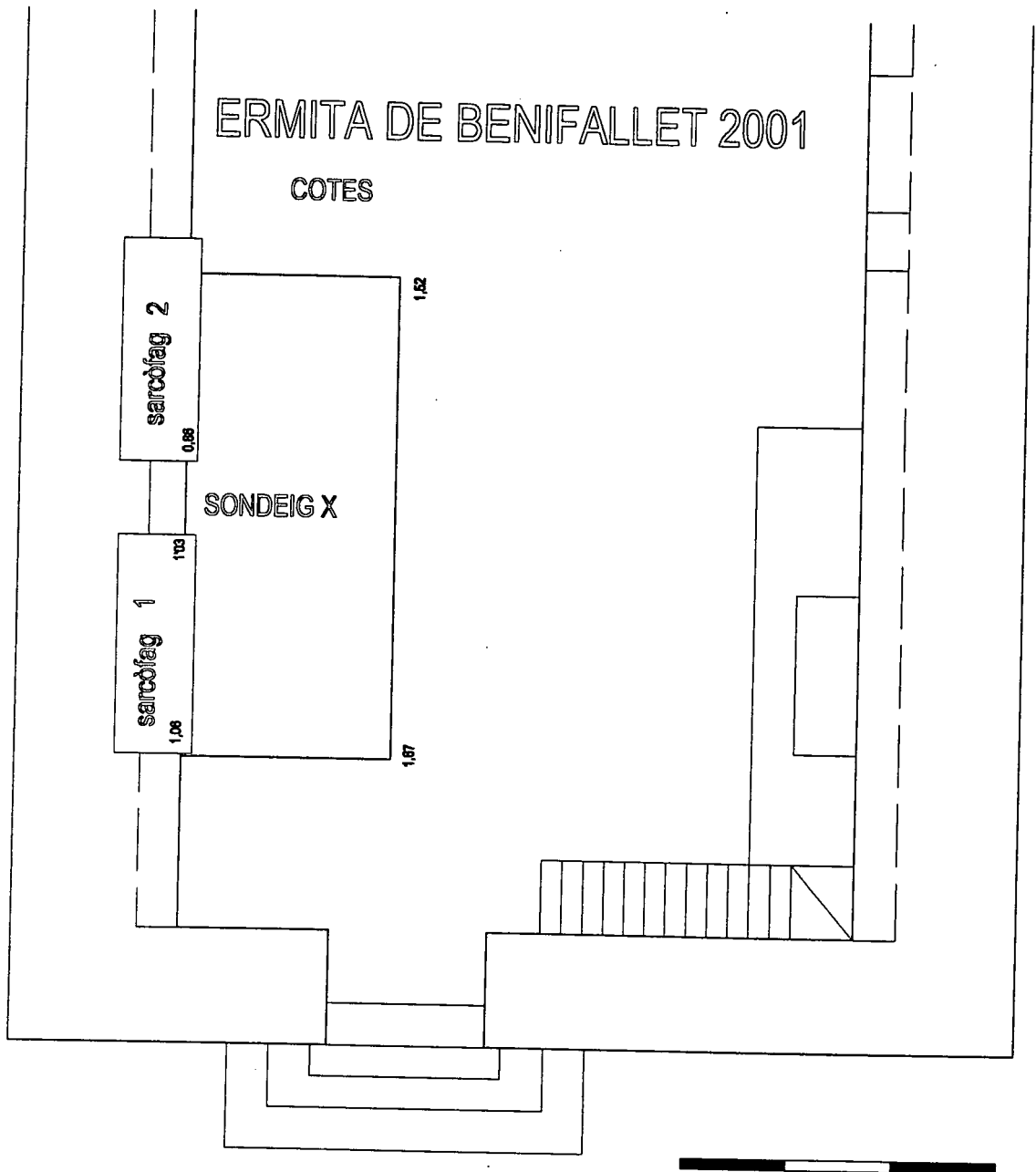
--- Sondeig X



Làmina 4, situació del sondeig X.



LÀMINA 5, UNITATS ESTRATIGRÀFIQUES



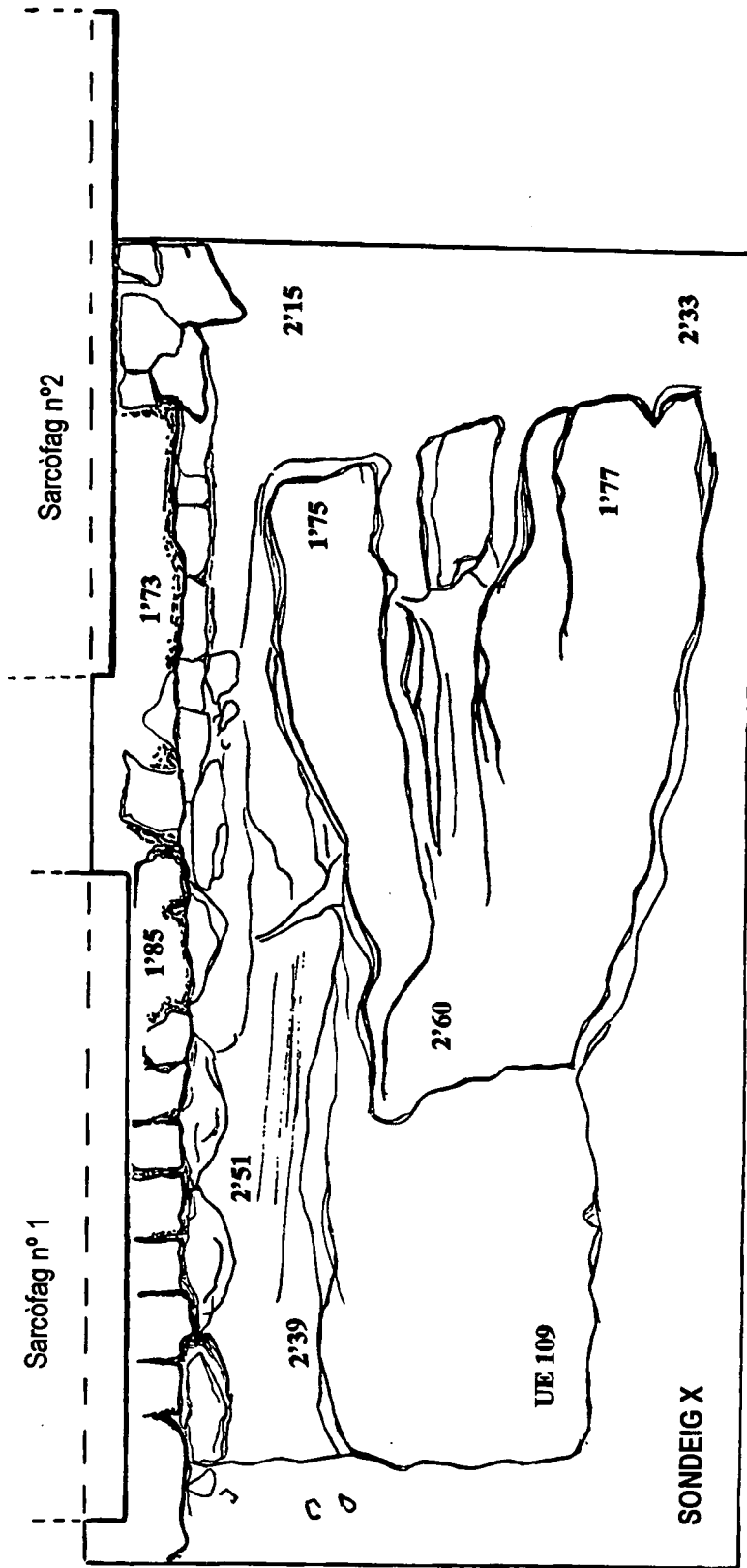
LÀMINA 6 Les cotes s'han pres tenint com a referència el punt 0, situat al capítell de la porta (1'60 m. per sobre el paviment de l'església).

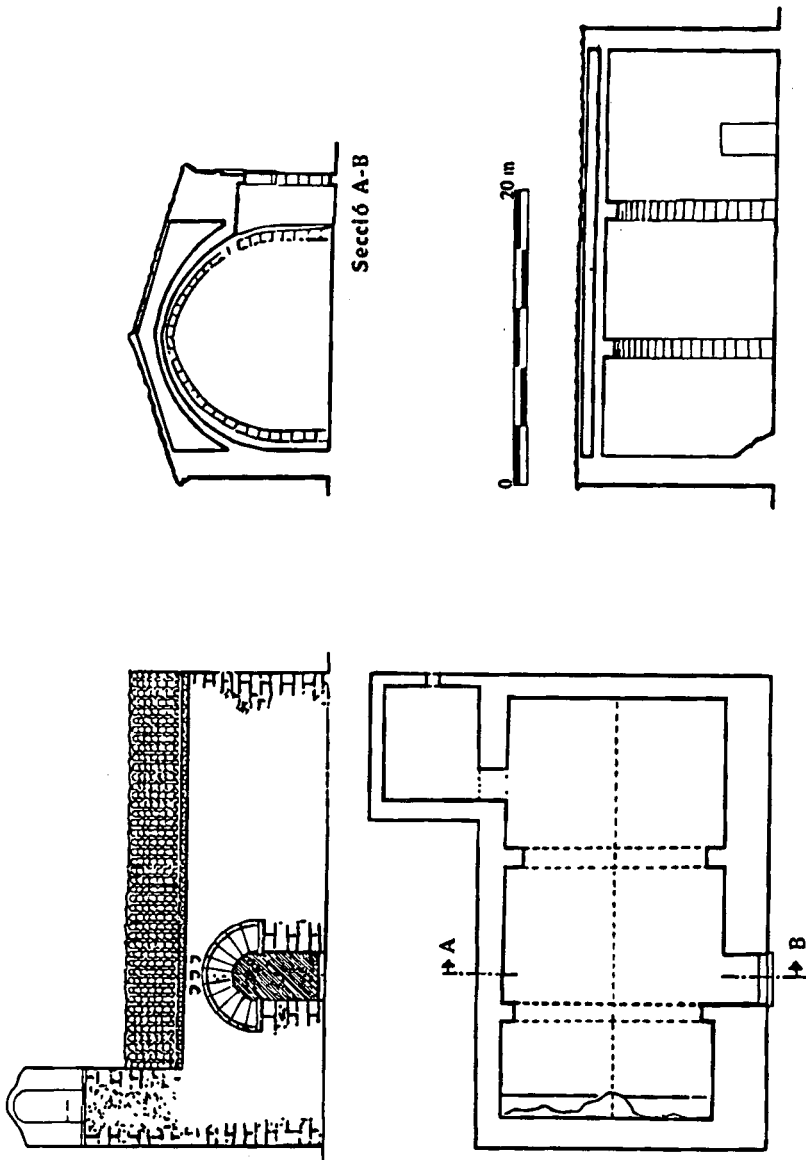
ERMITA DE LA MARE DE DEU DE
BENIFALLET 2001

Cotes

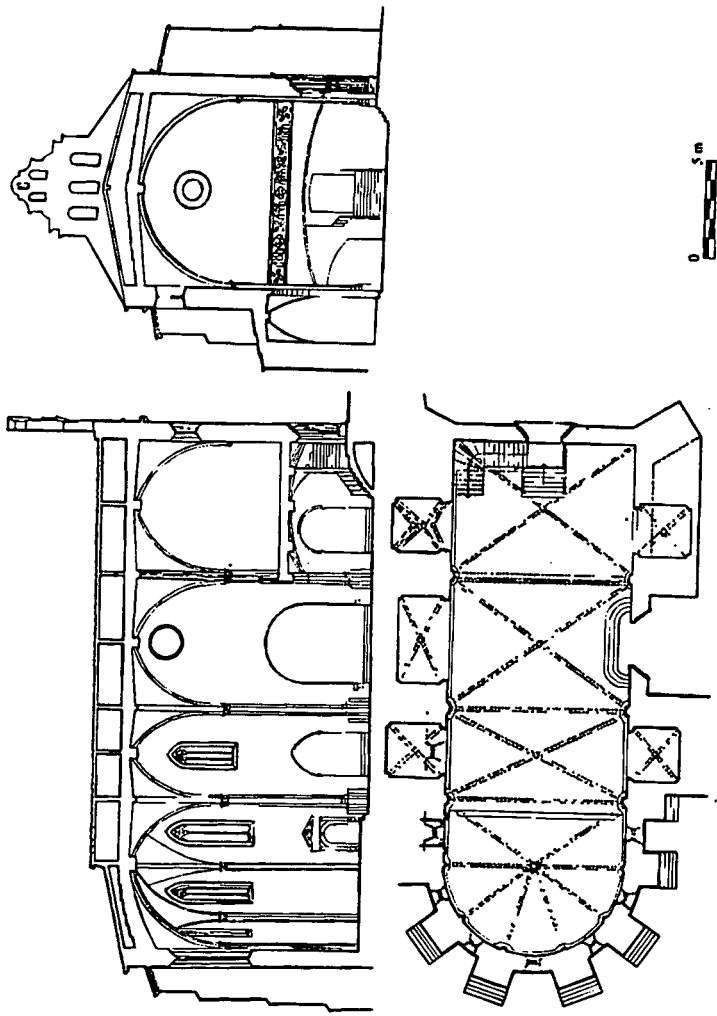
Sondeig X

E. 1:20





Làmina 8, Planta i alçats de l'església parroquial de Sant Joan de les Ventalles.



Làmina 9, planta de l'església parroquial d'Horta de Sant Joan. (Autor F. Díaz).



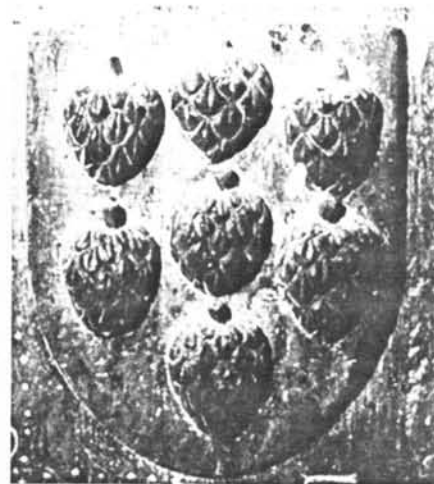
1.-Texte del sarcòfag 2. referent a Berenguer Pinyol.



2.-Texte del sarcòfag nº2, referent a Bernard Pinyol.



3.-Escut del sarcòfag nº1



4 - Escut del sarcòfag nº2



5.-Portada de l'església de S.Joan de les Ventalles.



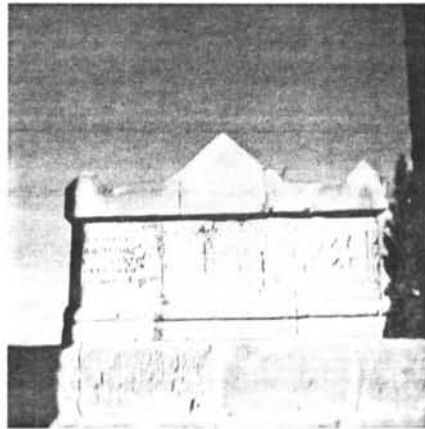
6.-Vista de la Capella del Castell d'Uldecona.



7.-Sta. M. Dels Angels d'Horta de s.Joan



8.-Sarcòfag situat a Sta. M^a dels Angels.



9.- Sarcòfag situat a Sta. Maria dels Angels.



10.- Detall del text i escuts del sarcòfag de Sta. Maria dels Angels que possiblement pertany a un mestre picapedrer.

UNITATS ESTRATIGRÀFIQUES

JACIMENT Ermita de la Mare de Déu de BENIFALLET				any 2001	U.E. 100
municipi BENIFALLET		seccions	plantes	àrea	
sector	quadre X	fotos			inventari
criteri distinció Composició		color		definició element Paviment	
		consistència		definició estrat	
composició geològica		composició orgànica		composició artificial	
descripció Paviment de rajola, format per peçes de 20 x 20 cm i 4 cm. de gruix, que s'ubiquen en la part més propera a l'entrada original. Aquest paviment presenta una acusada inclinació vers al sud.					
cota màx. 156.....		llargada màx.		amplada màx.	
cota mín. 153/167.....		llargada mín.		amplada mín.	
igual a:		es recolza en:			
se li recolza:		cobreix: 101.....			
cobert per:		talla:			
farcit per:		farceix:			
tallat per:		se li lliura:			
es lliura:					
interpretació Es trata del paviment actual de l'ermita, exceptuant la zona de l'Altar que esta pavimentada en terraso.					
criteri per datar: Localització.				datació mitjans del s. XIX	
observacions					
					data 27-03-2001

JACIMENT Ermita de la Mare de Déu de BENIFALLET				any 2001	U.E. 101
municipi BENIFALLET	seccions	plantes	àrea		
sector	quadre X	fotos			inventari
criteri distinció Composició	color		definició element		
	consistència		definió estrat Paviment		
composició geològica	composició orgànica		composició artificial		
descripció Paviment feta amb calç i terra batuda d'uns 3 cm. de gruix que es localitza sota d'una capa d'argila que lliga paviment de rajola però únicament en la zona N. del sondeig.					
cota màx.		llargada màx.		amplada màx.	
cota mín. 162.....		llargada mín.		amplada mín.	
igual a:		es recolza en:			
se li recolza:		cobreix: 102.....			
cobert per: 104.....		talla:			
farcit per:		farceix:			
tallat per:		se li lliura:			
es lliura:					
interpretació Es tracta d'un paviment de l'església anterior al de rajola.					
criteri per datar: Localització.				datació	
observacions					
					data 27-03-2001

JACIMENT Ermita de la Mare de Déu de BENIFALLET				any 2001	U.E. 102
municipi Benifallet		seccions	plantes	àrea	
sector	quadre X	fotos			inventari
criteri distinció Composició		color beig		definició element	
		consistència solta		definició estrat Farciment	
composició geològica pedres		composició orgànica restes humanes		composició artificial calç, guix, rajoles....	
descripció					
<p>Capa de terra de color beig amb una potència que oscil·la entre els 90 i els 50 cm de fondària, i que apareix per sota dels paviments ue 100, ue 101 fins cobrir la roca natural.</p> <p>Aquestes terres son força sueltas, i contenen restes de materials de construcció així com gran quantitat de restes humanes barrejades, però sense presentar aquestes cap disposició.</p>					
cota màx.		llargada màx.		amplada màx.	
cota mín. 162.....		llargada mín.		amplada mín.	
igual a:		es recolza en:			
se li recolza:		cobreix: 109.....			
cobert per: 101-100.....		talla:			
farcit per:		farceix:			
tallat per:		se li lliura:			
es lliura:					
interpretació					
Pel que sembla, son terres que han estat remogudes al llarg del temps, (ens ho confirma la presència de materials de construcció força actuals) i que han estat depòsidades suposem per anivellar els terreny.					
criteri per datar:				datació	
Localització. S'ha localitzat una moneda al costat de la banqueta de fonamentació					
observacions					
Poden tractar-se de terres originaries de dintre l'ermita, que han estat afectades en diversos moments, o bé pot tractar-se de terres portades des d'un cementiri annexe a l'edifi.					
					data 27-03-2001

JACIMENT Ermita de la Mare de Déu de BENIFALLET				any 2001	U.E. 103
municipi BENIFALLET	seccions	plantes	àrea		
sector	quadre	fotos			inventari
criteri distinció Composició	color	definició element sarcòfag			
	consistència	definició estrat			
composició geològica	composició orgànica		composició artificial		
descripció Es tracta del primer sarcòfag, situat en el subsòl de l'església (en part). Presenta un escut esculpit en la part central representant cinc pinyes.					
cota màx. 107-100.....		llargada màx.		amplada màx.	
cota mín. 209-182.....		llargada mín.		amplada mín.	
igual a:	es recolza en: 107.....		cobreix:		
se li recolza:			talla:		
cobert per:			farceix:		
farcit per:			se li lliura: 100-1001-102-104.....		
tallat per:					
es lliura:					
interpretació					
criteri per datar:				datació	
observacions					
					data 27-03-2001

JACIMENT			any	U.E.
Ermita de la Mare de Déu de BENIFALLET			2001	104
municipi	seccions	plantes	àrea	
BENIFALLET				
sector	quadre	fotos	inventari	
criteri distinció	color	definició element		
	beig			
Composició	consistència	definició estrat		
		prep. paviment		
composició geològica	composició orgànica	composició artificial		
descripció				
Nivell de 2 cm de gruix, format per un morter d'argila i calç que s'utilitza per anivellar i per lligar les rajoles.				
cota màx. 157	llargada màx.	amplada màx.		
cota mín. 161	llargada mín.	amplada mín.		
igual a:	es recolza en:			
se li recolza:	cobreix:	101		
cobert per: 100	talla:			
farcit per:	farceix:			
tallat per:	se li lliura:			
es lliura:				
interpretació				
criteri per datar:			datació	
			S.XIX	
observacions				
				data
				27-03-2001

JACIMENT Ermita de la Mare de Déu de BENIFALLET				any 2001	U.E. 105
municipi BENIFALLET	seccions	plantes	àrea		
sector	quadre	fotos			inventari
crteri distinció Composició	color beig	definició element rasa			
	consistència	definició estrat			
composició geològica	composició orgànica	composició artificial			
descripció Rasa que s'ubica al costat del sarcófag nº1.					
cota màx.	llargada màx.	amplada màx.			
cota mín.	llargada mín.	amplada mín.			
igual a:	es recolza en:				
se li recolza:	cobreix:				
cobert per: 102-101-100.....	talla:				
farcit per: 106.....	farceix:				
tallat per:	se li lliura:				
interpretació					
crteri per datar:				datació	
observacions					
					data 28-03-2001

JACIMENT				any	U.E.
Ermita de la Mare de Déu de BENIFALLET				2001	106
municipi	seccions	plantes	àrea		
BENIFALLET					
sector	quadre	fotos		inventari	
criteri distinció	color	definició element			
Composició	beig				
	consistència	definició estrat			
		TERRES			
composició geològica	composició orgànica		composició artificial		
descripció					
Són les terres que apareixen dins de la rasa ue 105, i que son versemblants a ue 102.					
cota màx.		llargada màx.		amplada màx.	
cota mín.		llargada mín.		amplada mín.	
igual a:		es recolza en:			
se li recolza:		cobreix:			
cobert per:		talla:			
farcit per:		farceix: 105.....			
tallat per:		se li lliura:			
es lliura:					
interpretació					
criteri per datar:				datació	
observacions					
					data
					28-03-2001

JACIMENT Ermita de la Mare de Déu de BENIFALLET				any 2001	U.E. 107
municipi BENIFALLET		seccions	plantes	àrea	
sector	quadre	fotos			inventari
criteri distinció Composició		color		definició element MUR	
		consistència compacta		definició estrat	
composició geològica		composició orgànica		composició artificial	
descripció Es tracta d'un mur, fet amb maçoneria.					
cota màx.		llargada màx.		amplada màx.	
cota mín.		llargada mín.		amplada mín.	
igual a:		es recolza en:			
se li recolza: 103.....		cobreix:			
cobert per: 110.....		talla:			
farcit per:		farceix:			
tallat per:		se li lliura: 102.....			
es lliura:					
interpretació Sembla tractar-se de la banquetta de fonamentació de la paret O de l'edifici.					
criteri per datar: Es contemporani a la construcció de l'edifici.				datació	
observacions					
					data 28-03-2001

JACIMENT		Ermita de la Mare de Déu de BENIFALLET		any 2001	U.E. 108
municipi BENIFALLET		seccions	plantes	àrea	
sector	quadre	fotos			inventari
criteri distinció Composició		color		definició element MUR	
		consistència compacta		definició estrat	
composició geològica		composició orgànica		composició artificial	
descripció Es tracta d'un mur, fet amb maçoneria que apareix en paral·lel a la banquetta de fonamentació, i s'asenta sobre una beta de roca natural i a la vegada aprofita per constituir-se aquesta mateixa roca.					
cota màx. 2'08.....		llargada màx.		amplada màx.	
cota mín.		llargada mín.		amplada mín.	
igual a: 109.....		es recolza en: 109.....		cobreix:	
se li recolza:				talla:	
cobert per: 102.....				farceix:	
farcit per:				se li lliura: 102.....	
tallat per:					
es lliura:					
interpretació Sembla tractar-se de la roca natural retallada per assentar-hi el terra de l'església, ja que la roca oscil·la força. Presenta un forat, que sembla tractar-se d'un avenc.					
criteri per datar:				datació	
observacions					
					data 28-03-2001

JACIMENT Ermita de la Mare de Déu de BENIFALLET				any 2001	U.E. 109
municipi BENIFALLET	seccions	plantes	àrea		
sector	quadre	fotos		inventari	
criteri distinció Composició	color	definició element Roca natural			
	consistència compacta	definió estrat			
composició geològica	composició orgànica		composició artificial		
descripció Es tracta de la roca calcàrea pròpia del lloc, la qual es localitza en el basament del sondeig.					
cota màx. 2'08-2'72..... cota mín.		llargada màx. llargada mín.		amplada màx. amplada mín.	
igual a:		es recolza en:			
se li recolza: 107.....		cobreix:			
cobert per: 102.....		talla:			
farcit per:		farceix:			
tallat per:		se li lliura:			
es lliura:					
interpretació Es la roca natura					
criteri per datar:				datació	
observacions					
					data 28-03-2001

JACIMENT			any	U.E.
Ermita de la Mare de Déu de BENIFALLET			2001	110
municipi	seccions	plantes	àrea	
BENIFALLET				
sector	quadre	fotos	inventari	
criteri distinció	color	definició element		
Composició	blanquinós	PAVIMENT		
	consistència	definició estrat		
composició geològica	composició orgànica	composició artificial		
descripció				
Paviment de calç i terra batuda, que es localitza en forma de clapa sota el sarcòfag nº1.				
cota màx. 2'08-2'72	llargada màx.	amplada màx.		
cota mín.	llargada mín.	amplada mín.		
igual a:	es recolza en:			
se li recolza:	cobreix: prep. paviment			
cobert per: sarcòfag I	talla:			
farcit per:	farceix:			
tallat per:	se li lliura:			
es lliura:				
interpretació				
criteri per datar:			datació	
observacions				
				data
				28-03-2001

JACIMENT Ermita de la Mare de Déu de BENIFALLET				any 2001	U.E. 111
municipi BENIFALLET		seccions	plantes	àrea	
sector	quadre	fotos			inventari
criteri distinció Composició		color blanquinós	definició element Prep.Paviment		
		consistència	definió estrat		
composició geològica		composició orgànica		composició artificial	
descripció Es tracta de la preparació del paviment ue 110.					
cota màx. 2'08-2'72		llargada màx.		amplada màx.	
cota mín.		llargada mín.		amplada mín.	
igual a:		es recolza en:			
se li recolza:		cobreix: ue107			
cobert per:		talla:			
farcit per:		farceix:			
tallat per:		se li lliura:			
es lliura:					
interpretació					
criteri per datar:				datació	
observacions					
					data 28-03-2001

JACIMENT Ermita de la Mare de Déu de BENIFALLET				any 2001	U.E. 112
municipi BENIFALLET		seccions	plantes	àrea	
sector	quadre	fotos			inventari
criteri distinció Composició		color blanquinós		definició element Mur	
		consistència		definició estrat	
composició geològica		composició orgànica		composició artificial	
descripció Mur adossat a la paret O de l'església. Aquesta te uns 40 cm, de gruix, i esta realitzada amb maçoneria.					
cota màx.		llargada màx.		amplada màx.	
cota mín.		llargada mín.		amplada mín.	
igual a:		es recolza en: 107.....			
se li recolza:		cobreix:			
cobert per:		talla: 114.....			
farcit per: sarcofag.1-2.....		farceix:			
tallat per:		se li lliura:			
es lliura: 113.....					
interpretació Sembla un mur adossat a la paret O de l'església, que es deguta aalguna ampliació o reforma posterior a la construcció de l'edifici.					
criteri per datar:				datació	
observacions					
					data 28-03-2001

JACIMENT Ermita de la Mare de Déu de BENIFALLET			any 2001	U.E. 113
municipi BENIFALLET		seccions	plantes	àrea
sector	quadre	fotos		inventari
criteri distinció Composició	color blanquinós		definició element Mur	
	consistència		definició estrat	
composició geològica		composició orgànica		composició artificial
descripció Paret O. de l'església.				
cota màx. cota mín.		llargada màx. llargada mín.		amplada màx. amplada mín.
igual a:		es recolza en: 114.....		
se li recolza:		cobreix:		
cobert per:		talla:		
farcit per: sarcofag.1-2.....		farceix:		
tallat per:		se li lliura: 112.....		
es lliura: 113.....				
interpretació				
criteri per datar:				datació
observacions				
				data 28-03-2001

JACIMENT Ermita de la Mare de Déu de BENIFALLET				any 2001	U.E. 114
municipi BENIFALLET	seccions	plantes	àrea		
sector	quadre	fotos			inventari
criteri distinció Composició	color blanquinós	definició element paviment			
	consistència	definició estrat			
composició geològica	composició orgànica	composició artificial			
descripció					
<p>Paviment de terra batuda i calç, que únicament s'ha localitzat en la part interior de la paret O, un cop s'ha retirat el sarcòfag 1.</p> <p>Es un paviment de calç i terra batuda de uns tres centímetres de gruix.</p>					
cota màx.	llargada màx.	amplada màx.			
cota mín.	llargada mín.	amplada mín.			
igual a:	es recolza en:				
se li recolza: 113.....	cobreix:				
cobert per:	talla:				
farcit per:	farceix:				
tallat per: 112.....	se li lliura:				
es lliura:					
interpretació					
Pot tractar-se del paviment originari de l'església, el qual es localitza a una altura superior de l'actual .					
criteri per datar:				datació	
observacions					
					data 28-03-2001

JACIMENT Ermita de la Mare de Déu de BENIFALLET				any 2001	U.E. 115
municipi BENIFALLET	seccions	plantes	àrea		
sector	quadre	fotos			inventari
criteri distinció Composició	color blanquinós		definició element mur		
	consistència		definició estrat		
composició geològica	composició orgànica		composició artificial		
descripció Mur fet amb maçoneria d'un metre d'amplada, que correspon a la paret E. de l'edifici.					
cota màx.		llargada màx.		amplada màx.	
cota mín.		llargada mín.		amplada mín.	
igual a:		es recolza en:			
se li recolza:		cobreix:			
cobert per:		talla:			
farcit per:		farceix:			
tallat per:		se li lliura: 116.....			
interpretació					
criteri per datar:				datació	
observacions					
					data 28-03-2001

JACIMENT Ermita de la Mare de Déu de BENIFALLET				any 2001	U.E. 116
municipi BENIFALLET		seccions	plantes	àrea	
sector	quadre	fotos			inventari
criteri distinció Composició		color blanquinós	definició element mur		
		consistència	definició estrat		
composició geològica		composició orgànica	composició artificial		
descripció Mur de 40 cm d'amplada que es localitza adossat a l'ue 115 que es la paret E de l'edifici.					
cota màx.		llargada màx.		amplada màx.	
cota mín.		llargada mín.		amplada mín.	
igual a:		es recolza en:			
se li recolza:		cobreix:			
cobert per:		talla:			
farcit per:		farceix:			
tallat per:		se li lliura:			
es lliura: 115.....					
interpretació Sembla tractar-se d'un mur posterior a l'edificació i que pot correspondre a un arranjament posterior.					
criteri per datar:				datació	
observacions					
data 28-03-2001					

BIBLIOGRAFIA

- ALMUNI, V. ,BONET, M., CURTO, A. : De l'Edat Mitjana al Montsià: Els castells, Museu del Montsià, Amposta, 1995.
- BONET, M.,La Oden de l'Hospital en la corona de Aragón.CSIC.Madrid. 1994.
- CLAPÉS, A., L'art Romànic, Barcelona 1990
- COTS I ALCOVERRO, F., Benifallet entre dos segles , Tortosa 1996.
- CRUSAFONT I SABATER, M., Història de la Moneda Catalana, Barcelona, 1996
- FUGUET, Joan, Fundació i arquitectura de l'ermita de santa Anna de Montornès a la Conca de Barberà, dins de Quaderns d'Història Tarraconense VI, diputació de Tarragona, 1987.
- FUGUET, Joan, L'arquitectura dels Templers a Catalunya, Barcelona, 1995.
- FUGUET, Joan, Templers i Hospitalers, II. Guia de les Terres de l'Ebre i dels Castells Templers del Baix Maestrat, Barcelona 1998.
- FUGUET, Joan, Arquitectura militar de les Ordes del Temple i de l'Hospital a les boques de l'Ebre, dins les Primeres jornades d'Història d'Amposta, Sant Carles de la Ràpita, 2001.
- Gran Geografia Comarcal de Catalunya, vol. XI-XIII, Barcelona (1981-1985)
- Mapa Comarcal de Catalunya . E. 1: 50.000. Baix Ebre –09.Generalitat de Catalunya. Institut Cartogràfic de Catalunya, 1995.

-SANS I TRAVÈ, Josep, Els Templers Catalans, de la rosa a la creu, Lleida, 1996.

-V.V.A.A., Catalunya Romànica: Tortosa i les terres de l'Ebre, la Llitera i el Baix Cinca. Obra no arquitectònica, dispersa i restaurada, XXVI, Enciclopèdia Catalana, Barcelona 1997.

--V.V.A.A., Ceràmica Medieval i Postmedieval. Circuits productius i seqüències culturals, Universitat de Barcelona, Barcelona 1998.