



Sondeig arqueològic realitzat al Tossal de la Bassa.

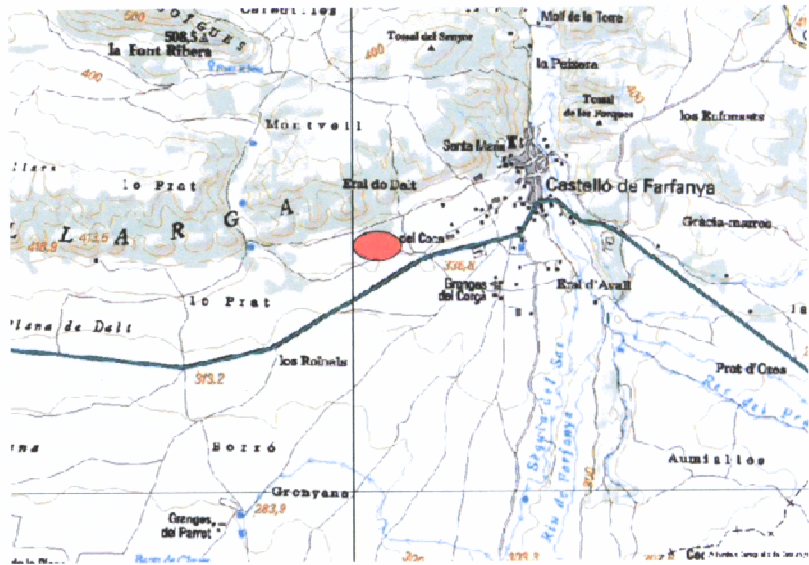
Mario Visa Gabernet



Avis legal

Aquesta obra està subjecta a una llicència Reconeixement-NoComercial-SenseObresDerivades 2.5 de Creative Commons. Se'n permet la reproducció, distribució i comunicació pública sempre que se'n citi el titular dels drets i no se'n faci un ús comercial. No es pot alterar, modificar o generar una obra derivada a partir d'aquesta obra. La llicència completa es pot consultar a <http://creativecommons.org/licenses/by-nc-nd/2.5/es/legalcode.ca>.

SITUACIÓ



Mapa Comarcal de Catalunya 1:50.000 de ICC

La bassa A es situa al peu de la serra Llarga, a la dreta de la carretera de Castelló de Farfanya a Algerri.



Plànol del projecte del Canal Algerri-Balaguer.Sector B 2a Fase
(Dibuix en format DWG i amb coordenades UTM)

INTERVENCIONS ANTERIORS

Amb anterioritat a aquesta intervenció es va realitzar una prospecció superficial previa a l'inici dels moviments de terres destinats a retirar la cobertura vegetal de la superfície de la Bassa A, i de l'excavació de la trinxera de les tuberies d'impulsió.

OBJECTIUS DE LA INTERVENCIÓ

Donada la presència de materials ceràmics trobats al tossal situat dins els límits de la bassa A en la fase de prospecció superficial anterior al desbroç de la zona, es va procedir a realitzar uns sondeigs arqueològics amb mitjans mecànics i manuals. L'objectiu de la intervenció era determinar la presència real d'un jaciment arqueològic, així com avaluar-ne l'estat de conservació, i elaborar una proposta d'intervenció.

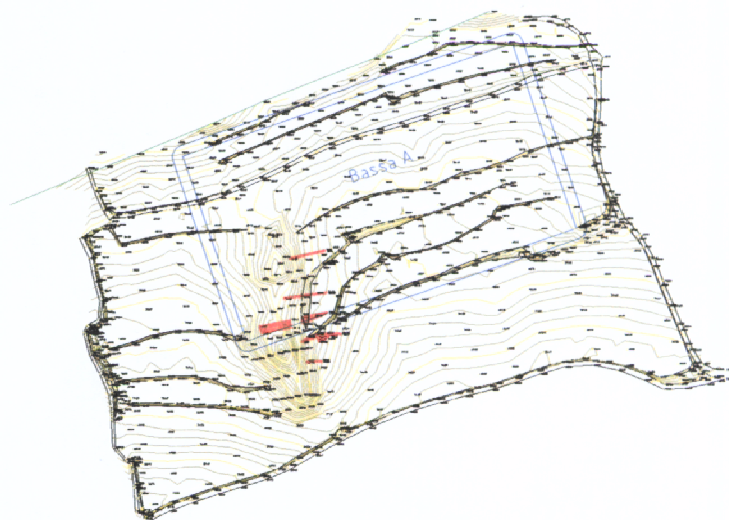


METODOLOGIA

Amb una retroexcavadora mixta provista d'una pala de neteja, es va procedir a obrir unes rases d'est a oest per seccionar el tossal.

Les rases es van practicar en aquelles zones on era possible certa potencia sedimentaria, ja que la resta del tossal o bé estava afectada per la cantera que va el destruir parcialment, o bé estava afectada per l'erosió fins al punt de deixar vist el substrat geològic.

En el plànol següent es senyala les rases en trama de color roig.



Plànol de detall de la Bassa A, amb els sondeigs senyalitzats en color roig.
(Dibuix en format DWG i amb coordenades UTM)

RESULTAT DELS SONDEIGS

Les rases practicades van permetre recuperar escasos materials arqueològics, tots ells fragments de ceràmica informe, feta a ma, i fora de context. Aquest fet permet aventurar l'hipòtesi que potser en el seu moment en aquest tossal hi hagués algun tipus d'assentament, que pels materials dataria de l'edat de bronze, i del qual no en queda res. S'ha pogut comprovar en totes les rases que entre els 10 cm i els 40 cm de profunditat, es a dir tot just extreta la cobertura vegetal, apareix el substrat geològic. Aquest fet s'explica perquè el tossal va ser sotmès a explotació com a cantera per extreure'n pedra sorrenca, farà uns 40 anys. D'aquesta activitat, que debia implicar la neteja dels estrats quaternaris fins arribar al substrat geològic anterior, n'ha quedat la informació oral així com les restes de barrina a la roca que encara es poden observar.

CONCLUSIONS

Donada la singularitat de la situació, s'aconsella que les obres d'excavació es realitzin sota control arqueològics per evitar les limitacions de la informació que ofereixen els sondeigs. Aquest control bàsicament consistiria en fer un seguiment de l'excavació fins que es pugui determinar que s'ha arribat a un substrat geològic on la ocupació humana ja no es possible. Aquest control s'hauria de realitzar en la zona del tossal i el seu entorn immediat.