



L'abric de les Portes (Lladurs, Solsones) Memòria de l'actuació arqueològica 1989

Josep Castany, Imma Estany, Victòria Soler.



Avís legal

Aquesta obra està subjecta a una llicència Reconeixement-NoComercial-SenseObresDerivades 2.5 de Creative Commons. Se'n permet la reproducció, distribució i comunicació pública sempre que se'n citi el titular dels drets i no se'n faci un ús comercial. No es pot alterar, modificar o generar una obra derivada a partir d'aquesta obra. La llicència completa es pot consultar a <http://creativecommons.org/licenses/by-nc-sa/2.5/es/legalcode.ca>.

NOTA PREVIA

Presentem aquesta MEMORIA d'excavacions a LES PORTES (Lladurs Solsonès) oferint-la com un avanç que contempla els processos de treball de la primera campanya corresponent al sondeig efectuat l'any 1989.

Es, per tant, una visió totalment provisional de l'inici de les investigacions que no contempla les campanyes d'excavació extensiva de 1990-1991 que ja vàrem referir en els INFORMES preceptius entregats a aquest Servei d'Arqueologia en el seu moment.

Tampoc podem presentar cap resultat de les anàlisis que hem tramitat ja des de l'inici de l'excavació per dos motius:

1. No hem rebut dels Laboratoris de C-14 de la Facultat de Químiques de la Universitat de Barcelona cap notícia de les dues anàlisis que aquest Servei d'Arqueologia va autoritzar l'any 1990.

2. El Servei d'Arqueologia va assumir (1990) inicialment la tramitació de les anàlisis següents de les quals en disposa de la sol·licitud i pressupost:

Sedimentologia
Fauna-microfauna
Carpologia
Geologia
Antracologia

Malgrat que no es compta, encara, amb l'aprovació oficial i definitiva que determini la seva viabilitat, aquestes mostres han estat entregades als diferents analistes i laboratoris i s'estan processant (sense que en tinguem cap resultat).

INTRODUCCIO

Durant els dies 16-26 de juliol de 1989 s'ha dut a terme l'actuació arqueològica a LES PORTES (Lladurs, Solsonès) amb l'autorització corresponent d'aquest Servei d'Arqueologia i amb els avals de l'Institut de Prehistòria i Arqueologia de la Diputació de Barcelona.

Hi han participat en ella: Victòria Soler, Josep Castany, Imma Estany, com a directors i responsables, i també Lluís Guerrero, Marta Ramon i Joan Socias.

LOCALITZACIO

LES PORTES es troba situat a l'extrem nord-oriental del municipi de Lladurs, comarca del Solsonès, més concretament a la rasa i vall d'Isanta en terreny molt trencat i a pocs metres de la riera de Canalda.

Servei Cartogràfic de l'Exèrcit
Mapa: 292M781 (Sant Llorenç de Morunys)
Situació: 31TCG773623
978 m. s.n.m.

Per accedir-hi cal agafar la carretera que mena de Solsona a Sant Llorenç de Morunys fins arribar a l'hostal del Cap del Pla (13,200 km.). Cal baixar a la rasa, passar pel costat del nucli que formen el castell (en runes) i l'ermita romànica de Sant Agustí d'Isanta i seguir per camí descendent en direcció nord vers la riera de Canalda, a dos centenars de metres de la qual hi ha l'abric en un relleix a mig pendent i sobre el camí.

La finca és propietat del Sr. Joan Vila. A ell hem d'agrair les atencions que ens ha brindat per dur a terme la nostra actuació.

L'ENTORN GEOLOGIC I GEOGRAFIC

El treball ampli sobre aquest tema l'està elaborant el Sr. Josep Biosca de l'Escola Universitària de Manresa. A l'espera dels resultats (geologia, formació, evolució del paisatge, topografia, talls i materials) n'oferim uns breus apunts.

El sector és una petita i profunda vall barrada pels cingles d'Encies (1000 m.) de materials conglomerats a llevant, per la riera d'Isanta al migdia i la riera de Canalda que la fendeix profundament de nord a sud. Aquest petit espai natural que es troba envoltat d'un bosc espès de pi roig, boixeda i alzina i que mostra encara algunes feixes d'antics conreus, avui està totalment deshabitat.

CARACTERISTIQUES DEL JACIMENT

L'única referència de LES PORTES es troba en un document medieval del segle XI (acta de consagració de la Seu d'Urgell). Es cita el lloc com a límit de la propietat del castell i església d'Isanta.

No s'hi han efectuat actuacions arqueològiques amb anterioritat, esdevenint doncs, un jaciment inèdit fins aquest moment.

Fou descobert per nosaltres (Josep Castany i Lluís Guerrero) durant les prospeccions de camp efectuades durant l'hivern de 1985 a Lladurs i Canalda. Aquest mateix any s'informà al Servei d'Arqueologia de la seves característiques i de la possibilitat del seu interès arqueològic davant l'escampall d'algunes ceràmiques en superfície i la potent sedimentació que incloïa perfectament segellada i sense alteració visible, la qual podia assolir entre 5 i 6 metres si es tenia com a punt de referència el nivell d'un torrentò que passa pels seu costat exterior.

Un immens bloc de conglomerat, després del cingle per gravitació, quedà aturat a mig pendent recolzat sobre un altre bloc germà seu, de menor envergadura. El resultat en fou l'espai interior comprès entre ells dos i un altre espai exterior protegit per la cornissa del bloc més gran. Podem parlar, doncs, d'un conjunt format per abric i balma.

L'espai interior o abric

Es un recinte de planta triangular (isòsceles) d'uns 100 m² totalment cobert amb els dos grans blocs en contacte i totalment barrat amb unes grans roques transversals que, rebaixades, deixen passar una certa claror de l'exterior i l'aïllen d'un torrentò que passa pels seus peus a un desnivell de 4-5 m. El recinte és actualment ben sec i amb un sòl format per terres cendroses i petits i mitjans codolets.

Una mola cilíndrica de conglomerat, les parets fumades, el terra fortament cendrós i un discret escampall de ceràmiques són l'evidència d'una intensa activitat humana. Com a hàbitat és un lloc ideal com es pot deduir per la sequedat del sòl, la sedimentació plana amb absència massiva de pedregam, l'aïllament de les inclemències del temps, l'abundor d'aigua de la riera veïna de Canalda, les assolellades pastures i arrecerats conreus d'Isanta i els recursos de cacera del bosc que l'envolta.

A primera vista és palesa la seva utilització moderna com a borda o corral de bestiar ovi i càprid. També és deduïble la seva utilització com a hàbitat com ho demostra la gran mola treballada (possiblement medieval) i l'extremada negror de les parets per causa del foc.

L'accés a l'abric es fa a través d'un portell natural d'1 m. d'ample i 1,50 m d'alt.

L'espai exterior o balmat

Es un espai obert sota la cornisa o visera del gran bloc que li fa d'aixopluc amb una profunditat d'uns 5 m. amb una allargada de 15 m. Es tracta d'una plataforma semicircular d'uns 60 m², que fa com de vestibul al recinte interior amb el que s'hi comunica a través del portell. Està exposada al sud-oest i és assolellada a partir del migdia, malgrat estar envoltada d'una espessa boixeda. Aquesta plataforma està formada per sediments i ha estat arranjada i delimitada amb alguns blocs de pedra. El seu sòl és de terres i el desnivell respecte del camí és d'uns 5 metres.

El lloc on s'ubica el jaciment és molt estratègic, ja que és l'únic punt pel sector de la riera de Canalda que pot tancar o donar accés al macro-espai geogràfic de la fondalada d'Isanta amb el castell, l'església, terres i pastures protegides de les tramuntanades i els llevants. Al peu del jaciment un altre gran bloc partit en dos és travessat pel camí, fet que facilita barrar el pas del bestiar i controlar el dels vianants. D'aquí li ve el nom de LES PORTES.

MOTIVACIONS I OBJECTIUS DE LA INTERVENCIÓ

1.- Davant les característiques físiques de LES PORTES, espai interior o abríc i espai exterior o balma, intercomunicats,

l'únic objectiu inicial era el poder enregistrar una seqüència estratigràfica que pogués donar una lectura de la dinàmica socio-cultural aplicable a la Prehistòria del Solsonès. O i més quan les possibilitats d'una potent i intacta estratigrafia podien ser de gran interès.

2.- Les dades sobre la Prehistòria del Solsonès i de l'Interior de Catalunya es fonamenten de manera aclaparadora en l'estudi de jaciments sepulcrales. Era clara la necessitat d'investigació sobre un hàbitat amb que poder relacionar aquest sepulcres i iniciar una nova dinàmica d'investigació.

PROGRAMA DELS TREBALLS REALITZATS (1989)

- La primera tasca consistí en la recollida de força material ceràmic escampat en superfície a l'espai interior o abríc. Ceràmiques fetes a mà, algunes llises, d'altres amb acanalats, cordons en relleu, procedents de les remocions efectuades pel mateix bestiar ovi i cabrum que s'hi aixopluga o per les diverses activitats domèstiques o d'altre caire en certs moments d'antiga ocupació humana, possiblement medieval.

- Es procedí a aixecar la primera planimetria i seccions del recinte i quadricular un petit sector escollit per a fer-hi el sondeig estratigràfic. La quadricula que s'adoptà fou l'aèrea a base de filat (nivell zero) i plomades ja que el sòl tan fràgil no permetia ni sostenia cap tipus de pressió. Es quadricularen solsament 6 m2. dels que tan sols se n'excavaren parcialment 3 d'ells, com comentarem més endavant.

- Es va instal·lar una bateria de bombetes alimentades per un grup electrògen, ja que la visibilitat natural no era suficient per a un treball precís.

- Es va iniciar l'estudi topogràfic de la zona immediata. Aquest treball és complicat per tractar-se d'un terreny trencat i amb fort desnivell.

- Es va iniciar l'estudi geo-morfològic i els dibuixos dels talls geològics.

PROCES D'EXCAVACIO

La dinàmica d'excavació s'orientà, només, sobre dos sondejos estratigràfics: un en el recinte interior o abric i l'altre en la plataforma exterior o balma que li fa de vestibul.

Sondeig en el recinte interior o abric

Dels 6 m² quadriculats inicialment, tan sols es treballà en 3 d'ells que restaren limitats a 2 ja que un d'ells es reservà perquè oferia algunes estructures que s'endinsaven en quadres adjacents. Malgrat això, es pogué detectar amb força claredat la presència de 6 nivells arqueològics. De cadascun d'ells en presentem una breu descripció juntament amb les ceràmiques més significatives.

Nivell I

Es el nivell superficial. Capa de cendres. En ell s'ha recollit, entre d'altres, un bol amb nansa amb les superfícies molt brunyides, color marró i un fragment ceràmic amb decoració ungià.

Nivell II

Nivell format solament per terres i argiles cremades molt compactes. Restes de combustió i estructures. Entre molts altres materials hi tenim els vasos de fons pla lleugerament umbilicats i alguns bols fins de vora exvassada.

Nivell III

Nivell de petits còdols amb argiles intercalades. Entre altres moltes ceràmiques hi tenim les de fons decorats amb acanalats i gerres amb vora exvassada i cordó al coll.

Nivell IV

Argiles de color marró fosc amb petits còdols dispersos. Segueixen les ceràmiques de gerres decorades amb cordons. Es tracta, possiblement d'una bossada del nivell III.

Nivell V

Argiles de color marrò fosc amb grans còdols. Restes d'abundant combustió i estructures de fogars. Entre moltes altres ceràmiques esmentem la decorada amb dues llengüetes sobreposades.

Nivell VI

Està compost per argiles fines i còdols. Abundants estructures de combustió i una forta acumulació de ceràmiques entre les que hi dominen els grans recipients totalment decorats amb llengüetes.

.....

Les indústries lítiques són molt pobres i s'han localitzat solament en els nivells 2 i 3. Esmentem alguna làmina, dues puntes i una lamineta amb dors (Figura 8).

Es va aturar el sondeig en aquest nivell VI, deixant "in situ" una abundant indústria ceràmica formada per grans recipients ornats amb múltiples llengüetes (Veraza). Aquestes ceràmiques penetren extensivament en quadres adjacents i varem creure oportú esperar una nova campanya d'excavació extensiva, amb la qual poder tenir un espai el suficientment còmode per a treballar la distribució d'aquest materials així com les estructures de fogars. De moment tot apunta en que s'ha arribat a un nivell corresponent al Neolític Recent al que succeeixen sense interrupció els nivells de Bronze Antic i Bronze Final-Edat del Ferro, sense que sigui possible determinar, al menys a través de la ceràmica, el pas del Bronze Mitjà.

La profunditat del sondeig assoleix 1,20 m i no hi ha cap mena de dubte de que la potència sedimentològica pot esdevenir, encara, fins a una profunditat de 5 m. si ens atenem al nivell exterior de base de les roques que barren l'hàbitat.

No s'han pres mostres de cap classe. En primer lloc perquè l'interès el centràvem en comprovar l'estratigrafia i en segon lloc perquè, tot seguit, varem observar que la presència de carbons és molt abundant. Així és que hem preferit esperar a una nova campanya per prendre tot tipus de mostres d'un sol quadre i procedir a les diferents anàlisis.

Sondeig en la plataforma exterior o balma

Ens interessava molt efectuar aquest sondeig per dos motius: Veure la seqüència estratigràfica d'aquesta gran plataforma d'entre de 5 m. sobre el seu nivell de base, comprovar si hi havia estructures, doncs és lloc idoni per a taller a l'aire lliure, espai protegit, cleda, etc. i si es pot relacionar amb la seqüència del recinte interior o abric amb el que connecta a través del portell.

Assolits 0,75 m de profunditat en aquest sondeig ran mateix dels grans blocs de conglomerat, no hem aconseguit cap resultat ja que aquesta primera capa estratigrafiada està formada per restes col.luvials del pendent. Caldrà insistir en aquest punt.

INTERPRETACIO I EMPLAÇAMENT HISTORIC

LES PORTES és un jaciment d'hàbitat dual (abric-balma) amb una potent estratigrafia que, inicialment sondejada, ha aportat en el sector del recinte interior o abric una important seqüència amb indústries ceràmiques i estructures de fogars del Bronze Final, Bronze Antic i Neolític Recent (Verazià). Els dos metres quadrats prospectats són insuficients per a determinar la distribució espacial de l'hàbitat, però és evident una ocupació humana prehistòrica de forta intensitat. Tantmateix és necessari proseguir en el sondeig iniciat, previ haver excavat una superfície immediata més àmplia, per aprofundir en la seqüència arqueològica neolítica.

La importància d'aquesta excavació rau en que, per primera vegada, es podrà investigar un hàbitat prehistòric al Solsonès que pot donar informació de primer ordre en els aspectes socials i culturals d'unes comarques en les que hi predominen fins el moment present, els jaciments sepulcrales. S'haurà de veure com es podran interrelacionar aquests aspectes.

Culturalment dintre de l'estratigrafia i atenent-nos en la simple tipologia ceràmica hi tenim provisionalment sense interrupció de continuïtat i de dalt a baix:

Un nivell modern molt poc potent.

Dos nivells medievals amb una sedimentació clara i totalment afectats per una combustió intensa (possiblement d'excrements per a la desparasitació del recinte, encara que no és descartable una combustió producte d'un incendi fortuït d'un magatzem de palla o llenya) que marca l'últim moment d'hàbitat continuat.



Un nivell corresponent al Bronze Final Bronze Final amb poques indústries que apunta a una ocupació moderada i estacional. Són apreciables les activitats domèstiques documentades per la documentació parcial de focs i una mola de pedra de gres per a cereals.

Un nivell clar de difícil atribució que pot correspondre tant al Bronze Mitjà com al Bronze Antic. A l'igual que l'anterior són perfectament apreciables les activitats domèstiques.

Un nivell potent i perfectament identificable corresponent al Neolític Final. Demuestra una intensa i perllongada ocupació si ens atenim a la seva potència i a la gran quantitat de materials arqueològics de ceràmiques, restes de focs i fogars així com la fauna abundantíssima.

Les perspectives d'investigació resten obertes i ofereixen un ventall de possibilitats de gran interès per l'estudi cronoestratigràfic per enllaçar, de moment i sense interrupció en el temps i l'espai, l'Edat del Bronze amb el Neolític entre el 1000 i el 2300 a.C.



LES PORTES (LLADURS-SOLSONES)

NIVELL DE SUPERFICIE

PLANTA I SECCIO DEL RECINTE INTERIOR

► Portell que comunica el cortal o vestibul exterior a l'aire lliure amb l'abric o recinte interior.

∴ Amb puntillat el sector de sondeig 1989 amb la mola a l'extrem de 6-6. Al seu costat una estructura semicircular de combustió (forn) i al centre aflorament artificial o natural d'un enllosat.

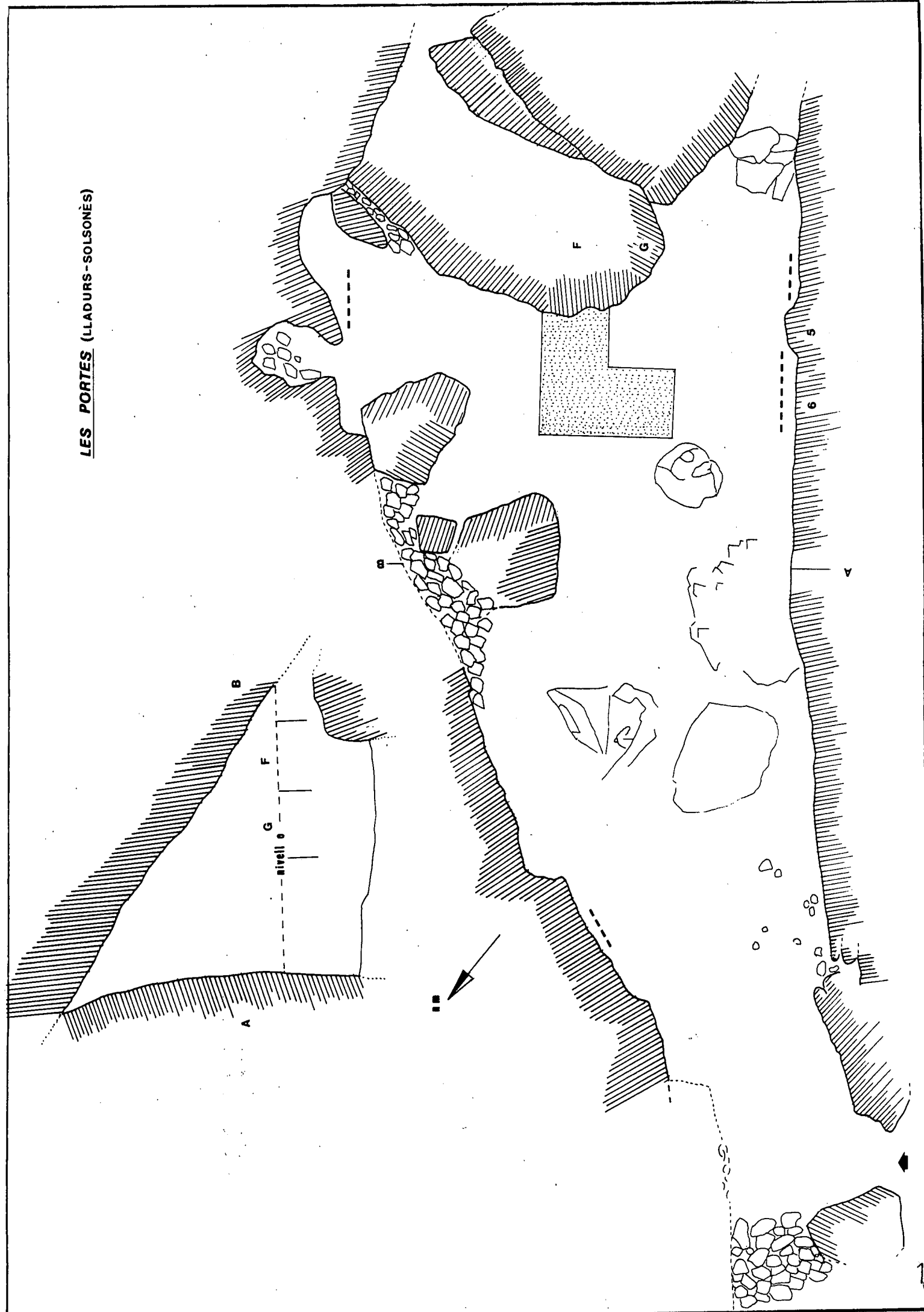
— — — Sectors més importants amb ceràmiques en superfície.

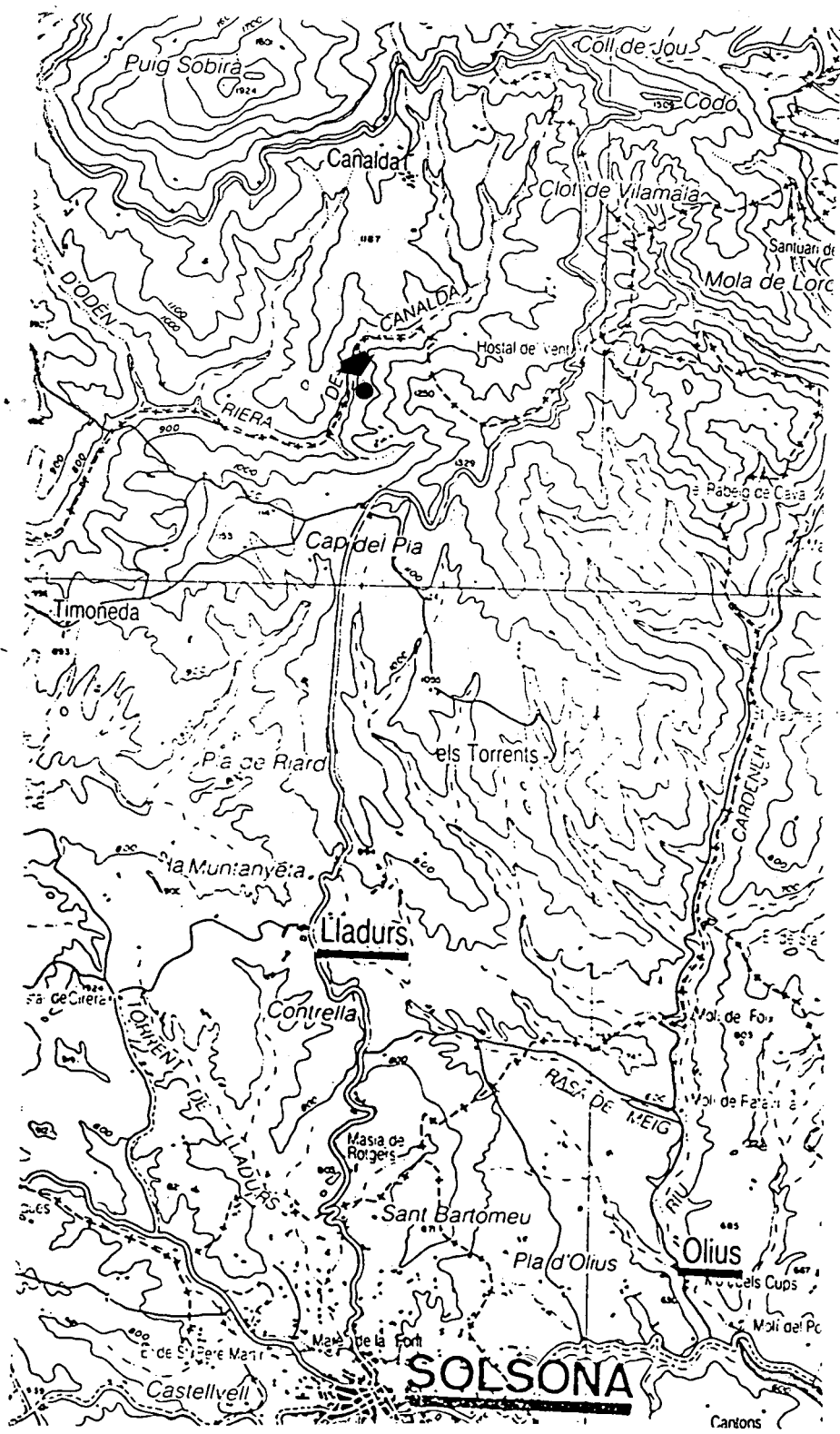
FOTOGRAFIA

El sondeig i la seva estratigrafia



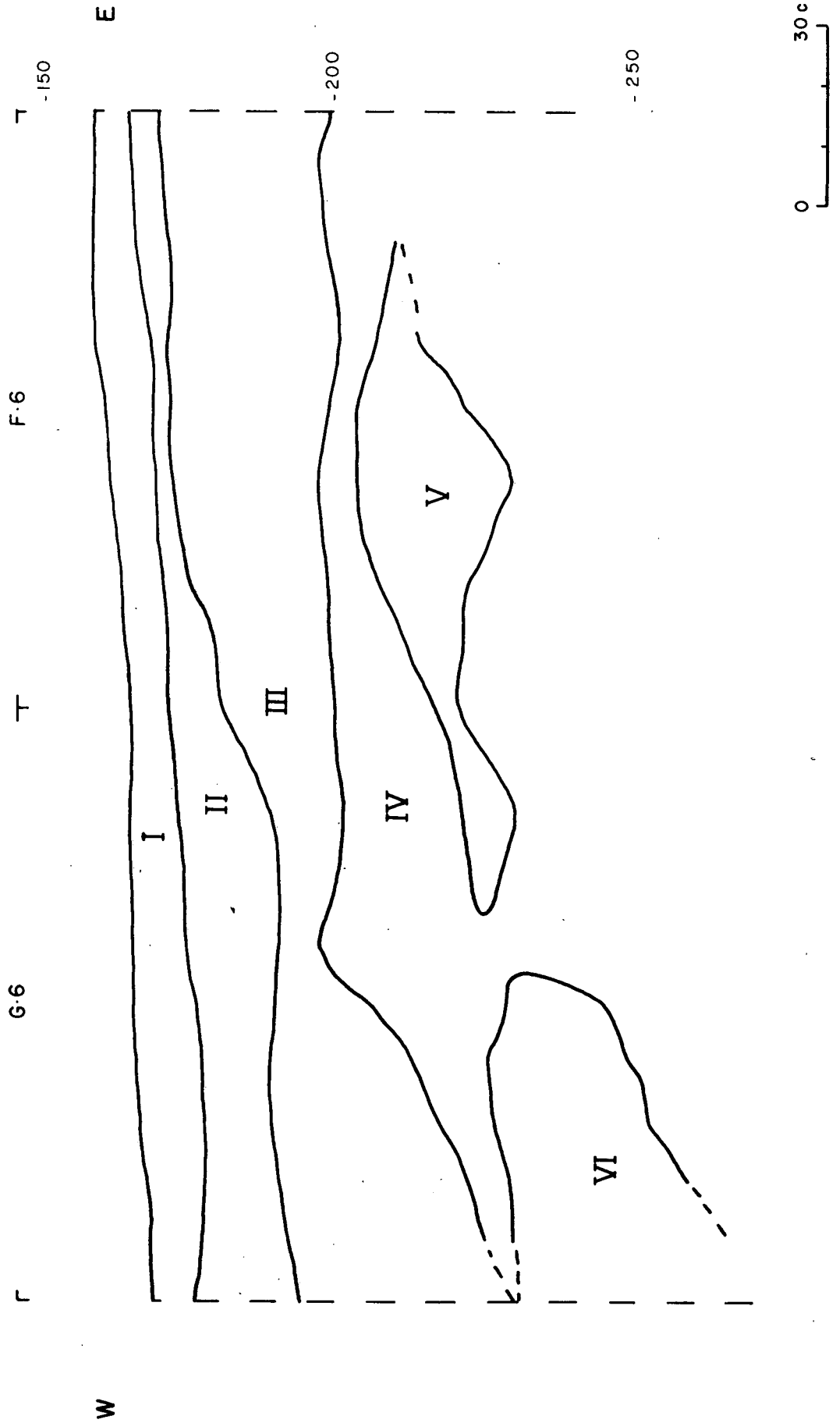
LES PORTES (LLADURS-SOLSONÈS)





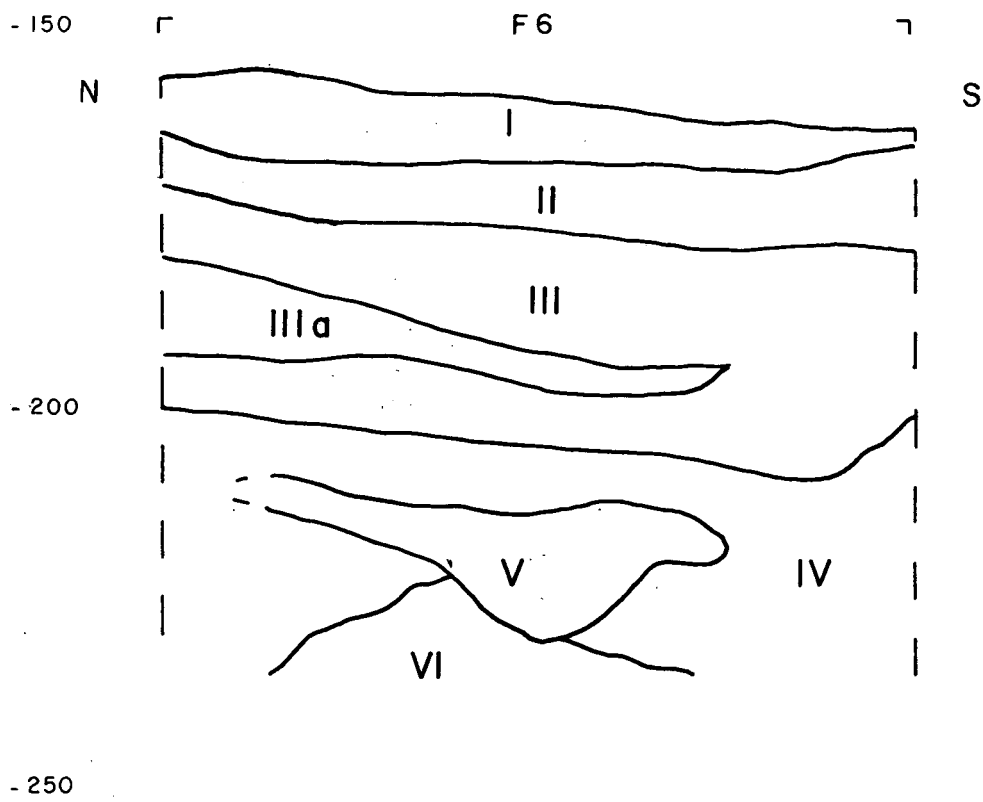
LES PORTES '89

Secció E-W / F6, G6



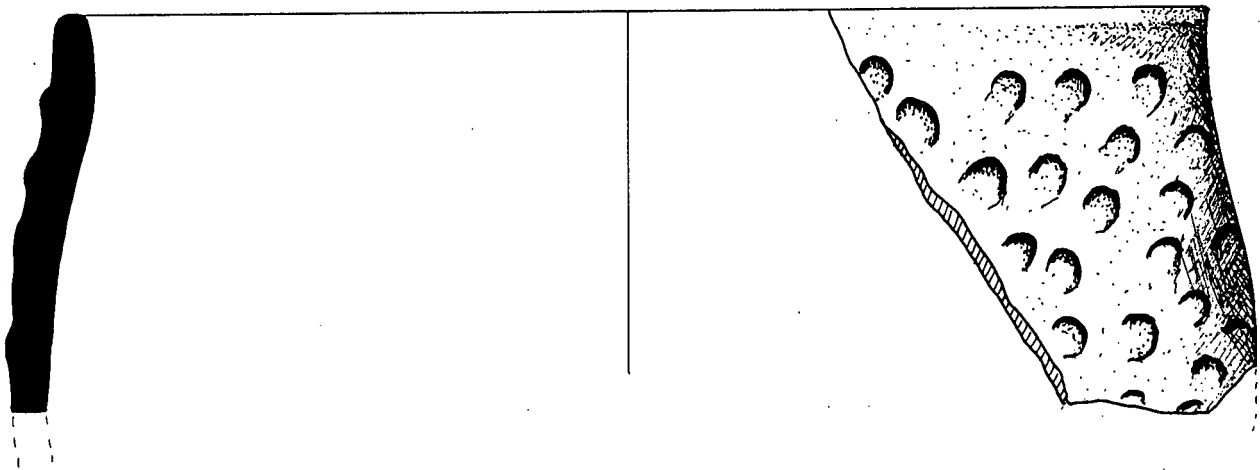
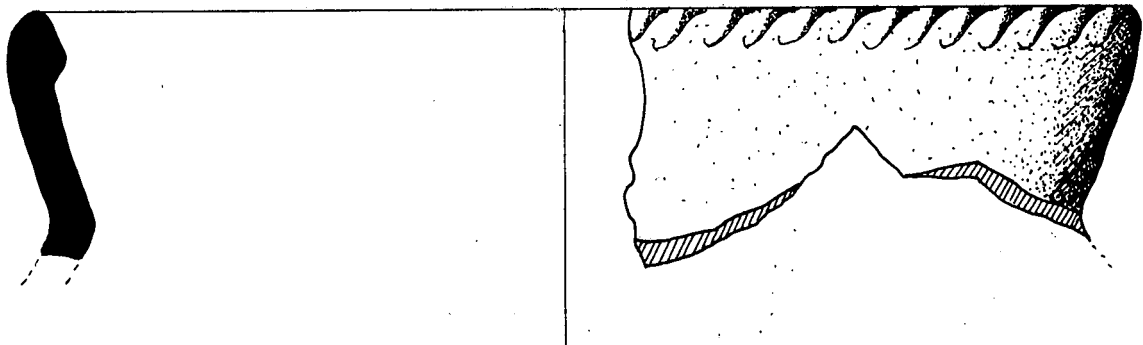
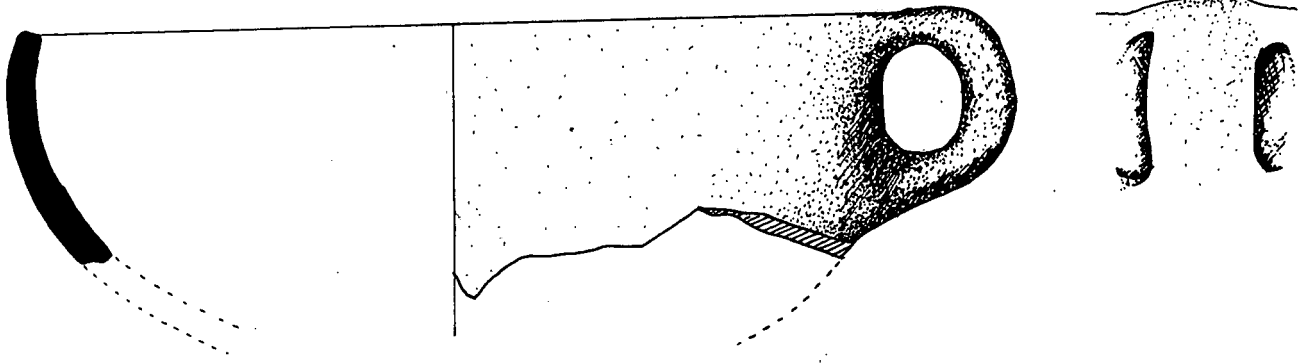
LES PORTES '89

Secció N-S / F6

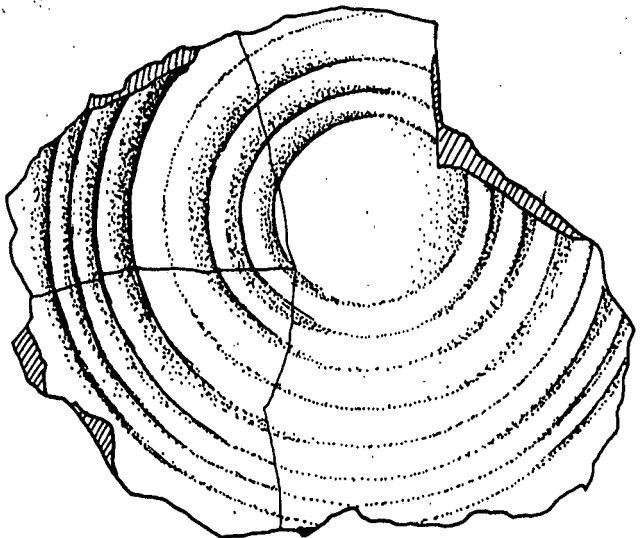
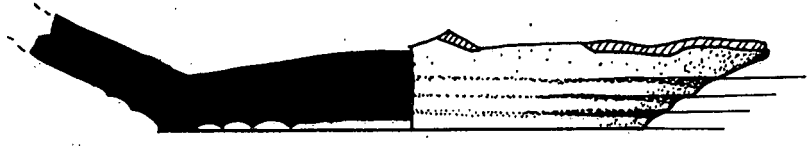
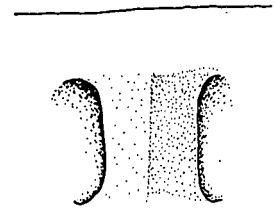
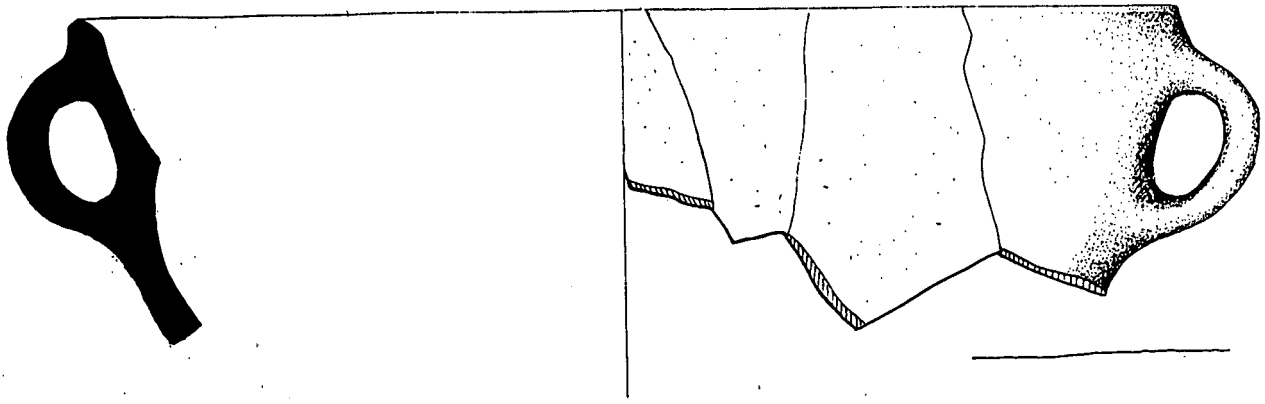


0 30 cm

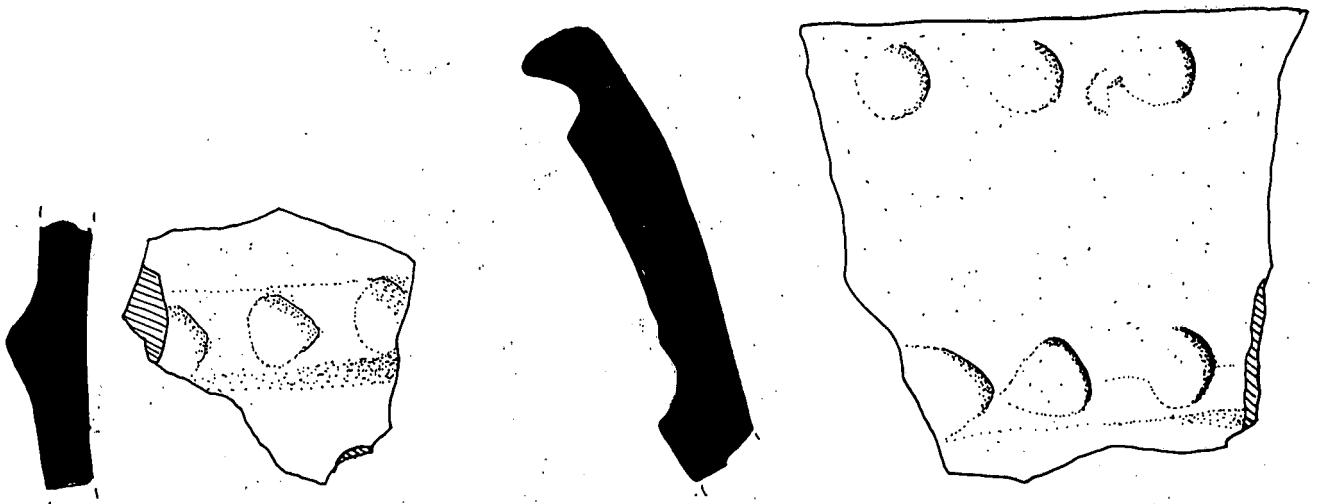
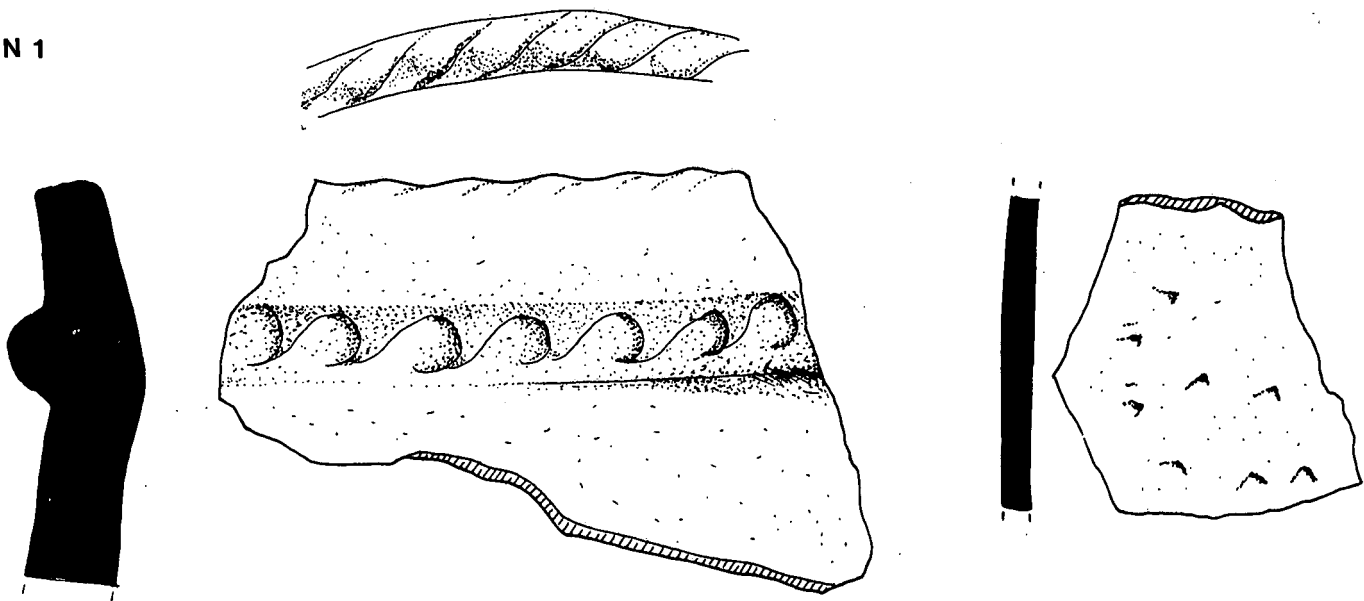
N. SUP.



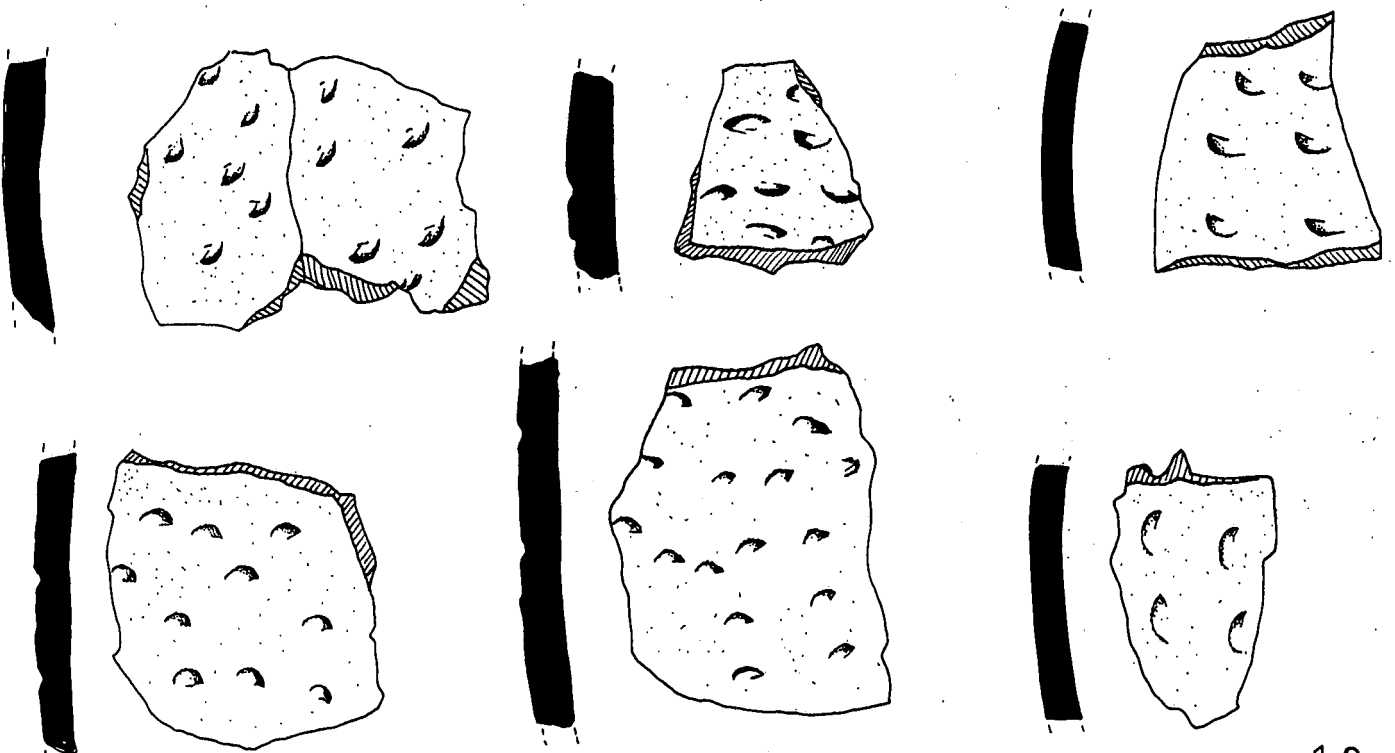
N. SUP.



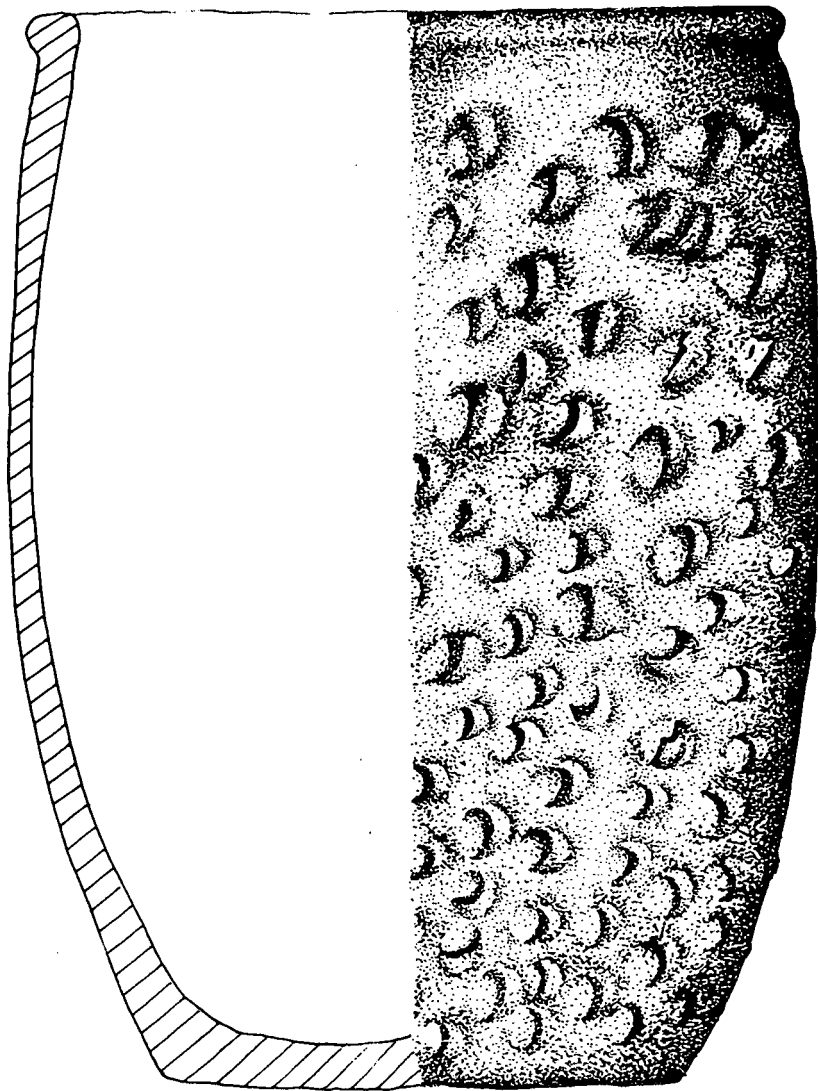
N 1

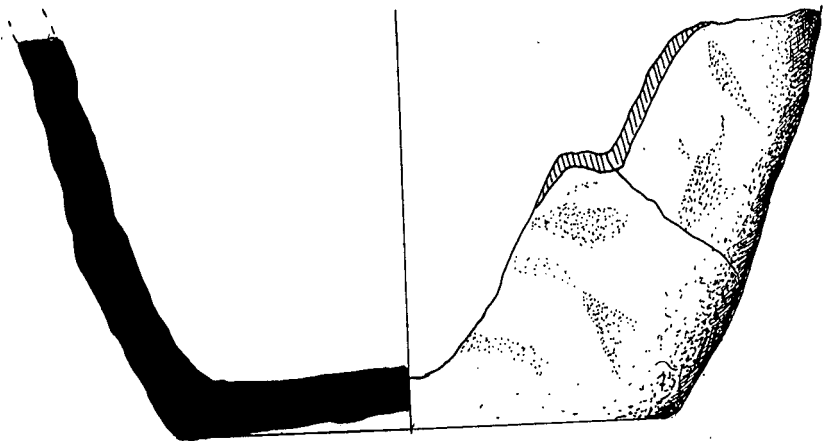
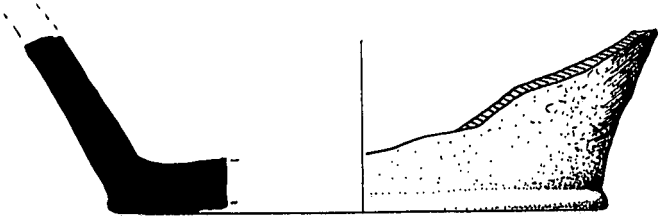
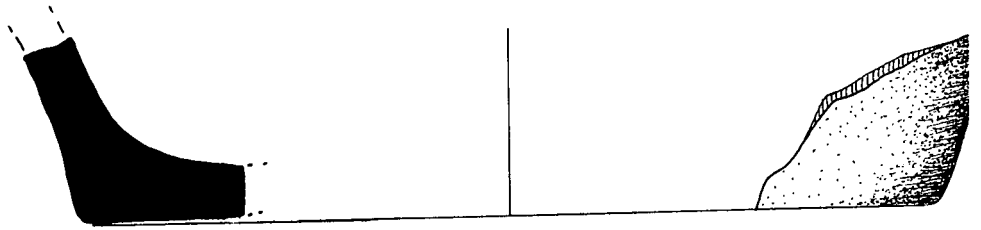
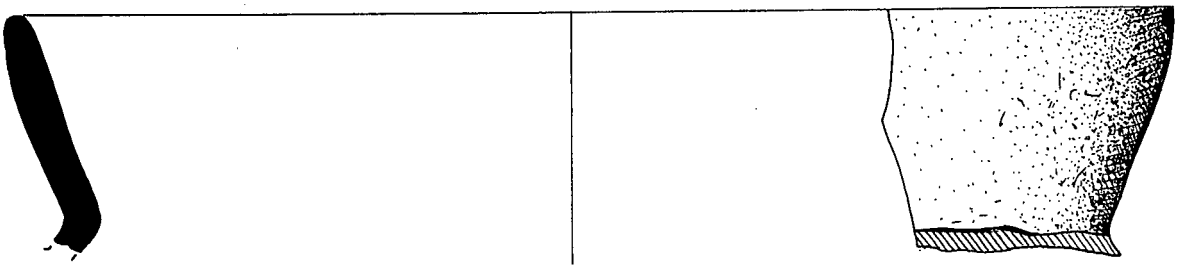


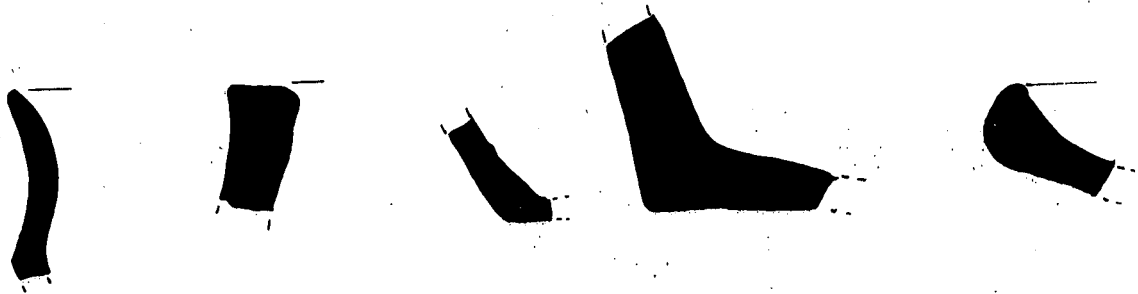
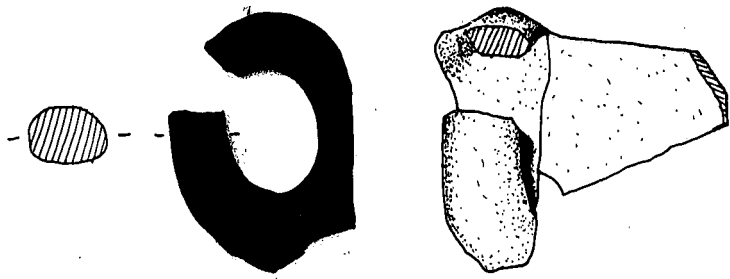
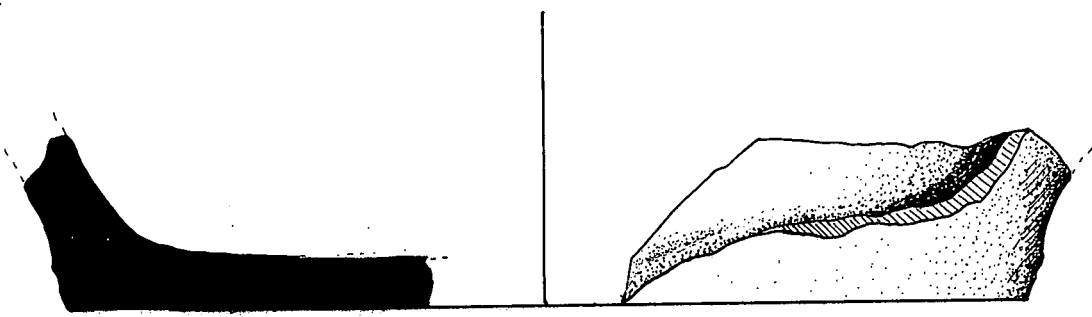
N 2-3

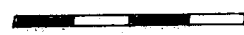
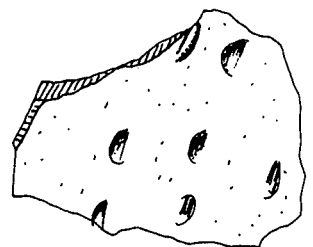
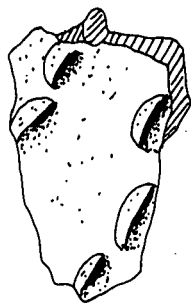
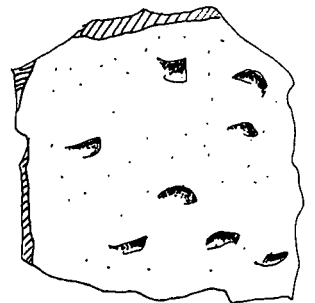
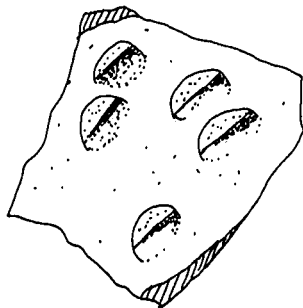
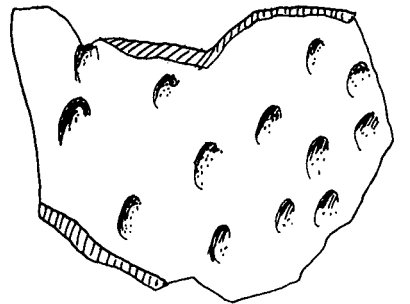
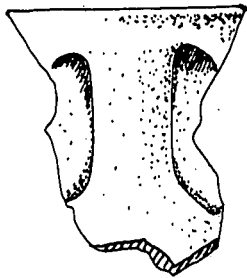
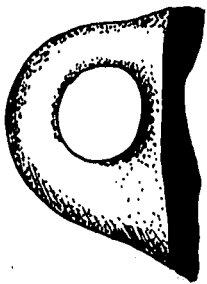
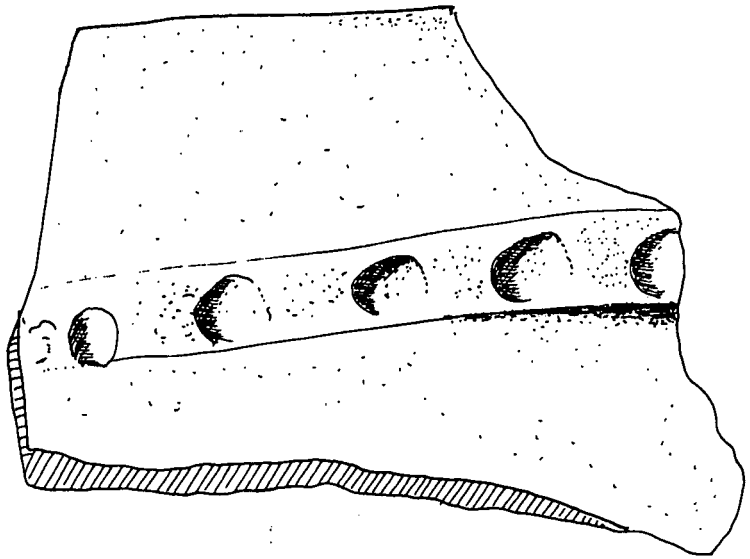


N. 2-3

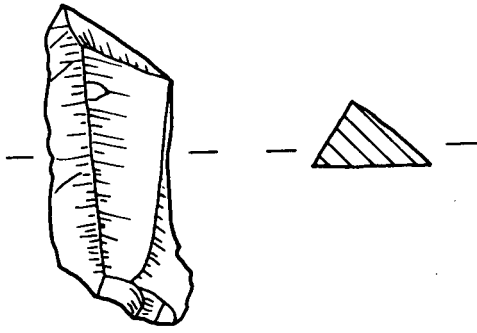








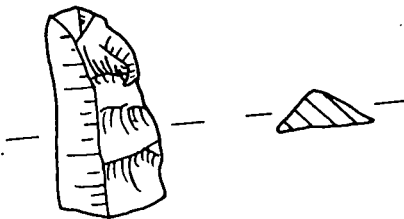
N.S.



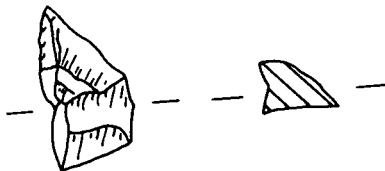
N.2



N.3



N.4



0 4 cm

INVENTARI DELS MATERIALS

Si no s'especifica el contrari tota la ceràmica és feta a mà.

MATERIALS DE SUPERFICIE RECOLLITS EN L'ABRIC O RECINTE INTERIOR

- Fragments de ceràmica informe (27)
- Fragments de ceràmica informe de factura tosca (15)
- Fragments de ceràmica informe sup. llisa (5)
- Fragments de ceràmica informe sup. brunyida (21)
- Fragments de ceràmica informe amb cordò (3)
- Fragments de ceràmica informe de base (2)
- Vores verticals amb decoració impresa (3)
- Fragments informes brunyits amb vora reentrant (4)
- Fragment de ceràmica informe brunyida amb vora reentrant i nansa de pont
- Fragment de ceràmica informe amb nansa de pont
- Fragments de ceràmica informes amb impressions ungials (3)
- Fragment de vora vertical exvassada i llavi arrodonit
- Fragment ceràmic informe amb decoració d'acanalats
- Fulla de sílex de secció triangular amb retocs
- Fragment ceràmic de vora vertical amb llavi pla
- Fragment ceràmic de vora vertical amb llavi pla amb incisions ungials
- Fragment ceràmic informe amb cordonet aplicat
- Fragment ceràmic de vora vertical amb impresions digitals al llavi i cordò al coll amb impresions
- Fragment de ceràmica vidriada feta a torn
- Vora de ceràmica vidriada feta a torn
- Fragments informes de ceràmica vidriada feta a torn (3)
- Fragment de mandíbula (fauna)
- Metàpode (fauna)
- Fragments de molar (2) (fauna)
- Fragments de diàfisi (4) (fauna)
- Fragments d'os (5) (fauna)
- Estelles d'os (fauna)
- Estella d'os cremada (fauna)
- Cargol

La repartició d'aquests materials és aleatòria. Encara que es trobaren en el centre de l'hàbitat alguns fragments cal observar una acumulació en tres punts concrets, sempre en contacte amb les parets de l'hàbitat, cosa que demostra un arrossegament possiblement causat per el bestiar.

MATERIALS PROCEDENTS DEL SONDEIG D'EXCAVACIO

QUADRE G-6

NIVELL I

- 1.-Fragment d'os cremat
- 2.-Fragment ceràmica.Exterior rugosa,interior llisa
- 3.-Fragment ceràmica vidriada
- 4.-Fragment ceràmica vidriada
- 5.-Fragment ceràmica.Vora bisellada
- 6.-Fragment ceràmic informe
- 7.-Fragment ceràmic informe
- 8.-Fragment ceràmic informe
- 9.-Fragment ceràmic informe
- 10.-Fragment ceràmic informe
- 11.-Fragment ceràmic informe
- 12.-Fragment ceràmic informe superfície rugosa
- 13.-Fragment ceràmic de base
- 14.-Fragment ceràmic informe

15-24 Inexistents.Error en full d'excavació.

- 25.-Fragment ceràmic informe amb botò
- 26.-Fragment ceràmic amb vora i llavi
- 27.-Fragment ceràmic informe
- 28.-Fragment ceràmic informe
- 29.-Fragment ceràmic informe sup. llisa rogenca
- 30.-Fragment ceràmic informe sup. llisa negra
- 31.-Fragment ceràmic informe sup. tosca rogenca
- 32.-Fragment ceràmic informe sup. rugosa rogenca

NIVELL II

- 33.-Fragment ceràmic informe
- 34.-Fragment ceràmic informe
- 35.-Dos fragments d'os (fauna)
- 36.-Fragment ceràmic informe sup. rugosa
- 37.-Fragment ceràmic informe amb cordò en relleu
- 38.-Fragment ceràmic informe sup. tosca
- 39.-Dos fragments ceràmics informes
- 40.-Fragment ceràmic informe sup. llisa
- 41.-Fragment ceràmic informe
- 42.-Fragment ceràmic informe sup. rugosa
- 43.-Fragment ceràmic informe
- 44.-Fragment ceràmic amb vora recta exvassada,llavi arrodonit i superfícies brunyides

- 45.-Fragment d'os (fauna)
- 46.-Fragment ceràmic informe decorat amb botò en relleu
- 47.-Estella d'os (fauna)
- 48.-Fragment ceràmic informe sup. llisa
- 49.-Fragment ceràmic informe
- 50.-Fragments (2) d'os (fauna)
- 51.-Fragment ceràmic informe rogenc
- 52.-Fragment ceràmic informe rogenc
- 53.-Incisiu (fauna)
- 54.-Diàfisi (fauna)
- 55.-Fragment d'os (fauna)
- 56.-Fragment de mandíbula (fauna)
- 57.-Indústria lítica (punta quarcita?)
- 58.-Fragment de costella (fauna)
- 59.-Molars (2 fragments) (fauna)
- 60.-Costella (1 fragment) (fauna)
- 61.-Fragment ceràmic informe sup. llisa
- 62.-Fragment ceràmic informe sup. tosca
- 63.-Fragment ceràmic informe rogenc

NIVELL III

- 64.-Estella d'os (fauna)
- 65.-Estella d'os (fauna)
- 66.-Fragment ceràmic informe
- 67.-Fragment ceràmic de fons pla
- 68.-Indústria lítica (ascia)
- 69.-Fragment ceràmic informe
- 70.-Fragment ceràmic informe sup. rogenques
- 71.-Fragment ceràmic informe
- 72.-Estelles d'os (fauna)
- 73.-Os (fauna)
- 74.-Indústria lítica (làmina)
- 75.-Fragment ceràmic informe
- 76.-Estelles d'os (fauna)
- 77.-Estelles d'os (fauna)
- 78.-Fragments ceràmics d'un vas de fons umbilicat
decorat amb acanalats per la part externa del base
- 79.-Indústria lítica (punta)
- 80.-Fragment d'os (fauna)
- 81.-Fragments (2) d'os (fauna)
- 82.-Fragment de crani (fauna)

NIVELL IV

- 83.-Fragment de crani (fauna)
- 84.-Fragment de costella (fauna)
- 85.-Fragment d'os (fauna)
- 86.-Fragment ceràmic informe sup. llisa
- 87.-Fragment ceràmic informe sup. rugosa
- 88.-Fragment de base llis i negre
- 89.-Fragments de costelles (fauna)
Ascles (2) d'indústria lítica
- 90.-Fragment de diàfisi (fauna)
- 91.-Fragment ceràmic informe marró
- 92.-Fragment ceràmic informe amb vora i llavi pla reentrant
- 93.-Fragment ceràmic informe
- 94.-Os cremat (fauna)
- 95.-Fragment ceràmic informe
- 96.-Fragment de vora vertical amb llavi pla
Fragment ceràmic informe
- 97.-Fragment ceràmic informe
- 98.-Fragment ceràmic informe sup.llisa negra
- 99.-Fragment ceràmic informe
- 100.-Estelles d'os (2) (fauna)
- 101.-Fragment d'os (fauna)
- 102.-Indústria lítica (punta)
- 103.-Fragment ceràmic informe
- 104.-Fragment ceràmic informe

NIVELL V

- 105.-Fragment ceràmic informe amb impressions ungials
Fragment ceràmic informe rogenc
- 106.-Fragment ceràmic informe
- 107.-Fragment ceràmic informe
- 108.-Fragment ceràmic informe amb dues llengüetes
sobreposades
- 109.-Fragment ceràmic informe sup.llisa marró
- 110.-Fragment de vora vertical amb llavi pla
- 111.-Fragment ceràmic informe
- 112.-Fragment d'os cremat (fauna)
- 113.-Fragment ceràmic informe rogenc
- 114.-Fragments (2) de vora vertical i llavi arrodonit
Fragments (3) de ceràmica informe
- 115.-Fragment ceràmic informe

QUADRE F-5

NIVELL I

- 1.-Fragment ceràmic informe
- 2.-Fragment ceràmic informe
- 3.-Fragment ceràmic informe
- 4.-Fragment ceràmic informe
- 5.-Fragment ceràmic informe
- 6.-Fragment ceràmic informe
- 7.-Fragment ceràmic informe
- 8.-Fragment ceràmic informe
- 9.-Fragment ceràmic informe amb decoració impresa ungiat
- 10.-Fragment d'os (fauna)
- 11.-Fragment de diàfisi (fauna)
- 12.-Fragment ceràmic informe

NIVELL II

- 13.-Estella d'os (fauna)
- 14.-Fragment ceràmic informe
- 15.-Fragment ceràmic de vora vertical amb llavi pla
Fragment informe
- 16.-Costella (fauna)
- 17.-Fragment ceràmic informe
- 18.-Fragment ceràmic informe
- 19.-Estella d'os (fauna)
- 20.-Fragment ceràmic informe
- 21.-Indústria lítica.Punta de quarcita
- 22.-Fragment ceràmic informe
- 23.-Fragment ceràmic informe
- 24.-Fragment ceràmic informe
- 25.-Indústria lítica.Lamineta de quarcita
- 26.-Fragment ceràmic informe
- 27.-Fragment ceràmic de base plana
- 28.-Molar i estella d'os (fauna)
- 29.-Fragment ceràmic informe
- 30.-Fragment ceràmic informe
- 31.-Fragment ceràmic informe
- 32.-Diàfisis (fauna)
- 33.-Fragment ceràmic informe
- 34.-Fragment ceràmic de base plana
- 35.-Fragment ceràmic informe
- 36.-Estella d'os cremat (fauna)
- 37.-Estella d'os cremat (fauna)
- 38.-Fragment ceràmic informe
- 39.-Estelles d'os (2) (fauna)
- 40.-Molar (fauna)
- 41.-Estella d'os (fauna)

NIVELL III

- 42.-Fragment ceràmic informe amb decoració ungiat
- 43.-Fragment d'os (fauna)
- 44.-Diàfisi (fauna)
- 45.-Fragments d'os (2) (fauna)
- 46.-Fragment ceràmic informe
- 47.-Fragments (2) de vora exvassada, llavi pla
- 48.-Fragment ceràmic informe
- 49.-Fragment d'os (fauna)
- 50.-Fragments d'os (5) (fauna)
- 51.-Estella d'os (fauna)
- 52.-Fragments d'os (2) (fauna)
- 53.-Fragment ceràmic de vora exvassada, llavi arrodonit.
- 54.-Fragments ceràmics informes (2) amb cordó decorat amb impressions
- 55.-Os cremat (fauna)
- 56.-Fragment ceràmic informe
- 57.-Os (fauna)
- 58.-Os (fauna)
- 59.-Os (fauna)
- 60.-Os (fauna)
- 61.-Costelles (3) (fauna)
- 62.-Os cremat (fauna)
- 63.-Os crenat (fauna)
- 64.-Fragment ceràmic informe
- 65.-Fragment ceràmic informe de vora vertical amb llavi pla
- 66.-Fragment ceràmic informe
- 67.-Fragment ceràmic informe
- 68.-Os (fauna)
- 69.-Estella d'os (fauna)
- 70.-Fragment d'os (fauna)
- 71.-Estella d'os (fauna)
- 72.-Fragment ceràmic informe
- 73.-Fragments ceràmics informes (2)
- 74.-Fragments ceràmics informes (2)
- 75.-Fragment ceràmic informe
- 76.-Fragments (5) ceràmics informes

QUADRE F-6

NIVELL I

- 1.-Fragment ceràmic amb vora vertical i llavi pla
- 2.-Fragment ceràmic informe
- 3.-Fragment ceràmic informe
- 4.-Fragment ceràmic informe
- 5.-Fragment ceràmic informe vidriat
- 6.-Fragment ceràmic informe
- 7.-Fragment ceràmic informe
- 8.-Fragment ceràmic informe
- 9.-Fragment ceràmic amb vora exvassada
- 10.-Fragment ceràmic informe
- 11.-Fragment ceràmic informe
- 12.-Fragment ceràmic informe
- 13.-Fragment ceràmic informe
- 14.-Fragment ceràmic informe

NIVELL II

- 15.-Indústria lítica. Ascla de sílex
- 16.-Fragment ceràmic informe
- 17.-Fragment ceràmic informe amb decoració d'acanalats
- 18.-Fragment ceràmic informe
- 19.-Fragment ceràmic de base plana
- 20.-Fragment ceràmic informe
- 21.-Fragment ceràmic informe
- 22.-Fragment ceràmic informe
- 23.-Os (fauna)
- 24.-Fragment ceràmic informe
- 25.-Fragment ceràmic amb vora vertical i llavi aplanat
- 26.-Fragment ceràmic de base plana
- 27.-Fragment ceràmic informe
- 28.-Fragment ceràmic informe
- 29.-Fragments (3) ceràmics informes
- 30.-Fragments (2) ceràmics informes
- 31.-Fragment ceràmic informe
- 32.-Fragment ceràmic informe
- 33.-Fragment ceràmic de base
- 34.-Fragment ceràmic informe
- 35.-Fragment ceràmic informe
Fragments (2) ceràmics informes
- 36.-Vèrtebra i fragment d'os (fauna)
- 37.-Fragment ceràmic informe amb cordò decorat amb impressions
- 38.-Fragment ceràmic informe
- 39.-Fragment ceràmic informe

- 40.-Fragment ceràmic informe
- 41.-Fragment ceràmic informe amb vora llavi arrodonit,
nansa de pont.
- 42.-Indústria litica. Ascla de silex
- 43.-Fragment ceràmic de base plana
- 44.-Fragments d'os (fauna)
- 45.-Estella d'os (fauna)
- 46.-Còdol partit (percutor)
- 47.-Fragment ceràmic informe
- 48.-Fragment de fil de bronze
- 49.-Fragment ceràmic informe
- 50.-Fragment ceràmic informe amb vora recta i llavi pla
- 51.-Os (fauna)
- 52.-Fragment ceràmic informe
Os (fauna)
- 53.-Fragment ceràmic de base plana
- 54.-Fragment ceràmic de base plana
- 55.-Fragment ceràmic de base plana
- 56.-Fragment ceràmic informe
- 57.-Fragment ceràmic de base plana
- 58.-Fragment ceràmic informe amb vora i llavi arrodonit
- 59.-Fragment ceràmic informe
- 60.-Fragment ceràmic informe amb vora recta exvassada
i llavi pla
- 61.-Fragment ceràmic informe
- 62.-Fragment ceràmic informe amb vora exvassada i llavi pla
- 63.-Fragment ceràmic informe
- 64.-Fragment ceràmic informe
- 65.-Fragment ceràmic de base plana
- 66.-Fragment ceràmic informe
- 67.-Fragment ceràmic de base plana
- 68.-Fragment ceràmic informe
- 69.-Fragment ceràmic informe
- 70.-Fragment ceràmic informe
- 71.-Fragment ceràmic informe
- 72.-Fragment de vora recta exvassada i llavi pla
- 73.-Fragment ceràmic informe

NIVELL III

- 74.-Fragments (6) d'os (fauna)
- 75.-Estella d'os (fauna)
- 76.-Fragments (2) d'os (fauna)
- 77.-Estella d'os (fauna)
- 78.-Fragment ceràmic informe
- 79.-Indústria litica. Punta de silex (?) amb retoc.
- 80.-Fragment ceràmic informe
- 81.-Fragments (4) d'os (fauna)
- 82.-Fragment ceràmic de base plana
- 83.-Fragment ceràmic informe
- 84.-Fragment ceràmic informe
- 85.-Fragments (3) de costella (fauna)

- 86.-Estella d'os (fauna)
- 87.-Estella d'os (fauna)
- 88.-Estelles d'os (2) (fauna)
- 89.-Fragment ceràmic informe
- 90.-Fragment de costella (fauna)
- 91.-Estella d'os (fauna)
- 92.-Fragment ceràmic informe
- 93.-Fragment ceràmic informe
- 94.-Fragment ceràmic informe
- 95.-Fragment ceràmic informe decorat amb incisions
- 96.-Estella d'os (fauna)
- 97.-Vèrtebra (fauna)
- 98.-Fragment ceràmic de base plana
- 99.-Fragment ceràmic informe
- 100.-Argila cuïta (tovot)
- 101.-Fragment ceràmic informe
- 102.-Fragment ceràmic informe
- 103.-Fragment ceràmic informe
- 104.-Fragment ceràmic amb vora vertical, llavi pla
decorat amb impressions digitals
Fragments (2) ceràmics amb vora exvassada i llavi
arrodonit
- 105.-Fragment ceràmic informe
- 106.-Fragments ceràmics (2) informes amb vora exvassada
- 107.-Fragment ceràmic informe
- 108.-Fragment ceràmic informe
- 109.-Estella d'os cremat (fauna)
- 110.-Fragments d'os (fauna)
- 111.-Fragment de diàfisi (fauna)
- 112.-Fragment de crani (fauna)
- 113.-Fragments d'os (fauna)
- 114.-Estella d'os (fauna)
- 115.-Estella d'os (fauna)
- 116.-Estella d'os (fauna)
- 117.-Fragment ceràmic informe amb cordò decorat amb
impressions
- 118.-Fragment ceràmic informe
- 119.-Fragment ceràmic informe
- 120.-Os (fauna)
- 121.-Os (fauna)
- 122.-Fragment ceràmic informe
- 123.-Fragment ceràmic informe
- 124.-Fragment d'os (fauna)
- 125.-Fragment ceràmic informe
- 126.-Fragment ceràmic informe
- 127.-Fragment ceràmic informe
- 128.-Os (fauna)
- 129.-Os (fauna)
- 130.-Fragment ceràmic informe
- 131.-Estella d'os (fauna)
- 132.-Fragment ceràmic amb vora vertical i llavi arrodonit
- 133.-Fragment de diàfisis (fauna)
- 134.-Fragment ceràmic informe
- 135.-Indústria litica. Ascla de sílex
- 136.-Fragment d'os (fauna)

- 137.-Fragment ceràmic amb vora vertical i llavi pla
- 138.-Fragment ceràmic informe decorat amb impresions ungials
- 139.-Fragment ceràmic informe
- 140.-Fragment ceràmic informe
- 141.-Fragment ceràmic informe
- 142.-Fragment ceràmic informe
Fragments d'os (2) (fauna)
- 143.-Fragment ceràmic informe
- 144.-Fragment ceràmic de base plana
- 145.-Estella d'os (fauna)
- 146.-Fragment ceràmic de vora vertical amb llavi de secció triangular
- 147.-Fragment de vora exvaddasa amb llavi pla
- 148.-Fragment ceràmic informe
- 149.-Fragment ceràmic informe
- 150.-Fragment ceràmic informe
- 151.-Fragment d'os (fauna)
- 152.-Fragments ceràmics (3) informes
- 153.-Fragment ceràmic informe

NIVELL IV

- 154.-Fragment ceràmic informe amb llengüeta
- 155.-Fragments (2) d'os (fauna)
- 156.-Fragment ceràmic informe
- 157.-Fragment ceràmic informe decorat amb incisions ungials
- 158.-Fragment d'os (fauna)
- 159.-Fragment ceràmic informe
- 160.-Fragments ceràmics informes
- 161.-Fragment ceràmic amb llengüeta
Fragment ceràmic amb dos botons aplicats
Fragment ceràmic informe