



Memòria del seguiment d'uns treballs de rebaix al Castell d'Amposta.

M^a del Mar Villalbi Prades



Avis legal

Aquesta obra està subjecta a una llicència Reconeixement-NoComercial-SenseObresDerivades 2.5 de Creative Commons. Se'n permet la reproducció, distribució i comunicació pública sempre que se'n citi el titular dels drets i no se'n faci un ús comercial. No es pot alterar, modificar o generar una obra derivada a partir d'aquesta obra. La llicència completa es pot consultar a <http://creativecommons.org/licenses/by-nc-sa/2.5/es/legalcode.ca>.

Situació geogràfica

El recinte conegut com a Castell d'Amposta es troba situat a l'est-nordest de la ciutat d'Amposta en una prominència de la terrassa quaternària al costat dret del riu Ebre.

Anteriors intervencions

F. Esteve Gàlvez (1974) plantejava la hipòtesi d'un poblament ibèric en el lloc del Castell, identificant-lo amb l'Hibera citada per les fonts clàssiques. Si bé sols contaba amb la troballa de ceràmica ibèrica a les proximitats de la casa de la vila actual.

Entre els anys 1987-88 es va produir una excavació d'urgència en el Castell duta a terme per l'arqueòleg X. Solé, constatant-se una ocupació continuada del lloc des d'època recent fins al s. II a. C., on apareixia un estrat de mescla ibèro-romà que fou modificat per l'aterrament dut a terme durant l'ocupació àrab.

L'any 1989 es va continuar el sondeig C VI, per J. Bosch, ja que en aquest lloc s'havia de fonamentar la caixa d'un ascensor. El resultat fou l'aparició d'un nivell ibèric "in situ" tallat per la fonamentació d'un mur, que donà una datació més antiga (s. IV a. C.).

Motiu dels treballs

La realització d'uns treballs de rebaix a la façana posterior del Moli Cercós foren motivats per la conservació i remodelació de les seves estructures per albergar el futur "Centre de Cultura". Amb aquest rebaix pretenien dues coses:

- Anivellar la part posterior a l'altura del canal.
- Saber on es fonamentava el mur de la façana posterior.

La nostra presència fou requerida per seguir els treballs de la màquina (pala) i observar si a la part exterior apareixien els nivells, i el mur del sondeig C VIII (Torre).

Desenvolupament dels treballs

El seguiment dels treballs de la màquina no fou possible ja que ens avisaren quan ja s'havia fet el rebaix paral·lel a la façana posterior. Quan arribaren al Castell sols varen poder apreciar l'estratigrafia de la zona del mur. L'altra part de l'obra, que consistia en el nivellament a la part de l'angle, no fou possible degut al poc fonament de la façana posterior que podia fer perillar l'equilibri de tot l'edifici. Una vegada es consolidà la fonamentació es procedirà al seguiment dels treballs.

Resultat dels treballs

La zona intervinguda, façana posterior del Moli Cercós (Fig.1), ens dóna uns nivells corresponents a l'espai entre la part exterior del moli i el canal, zona de l'antic fossat.

S'observava:

1. Part esquerra. Fonamentació del mur de façana a sobre del nivell de graves. Perpendicular a aquest, i pel que sembla posterior, en la façana de l'altre edifici apareixia la porta d'una segona turbina, amb un arc de mig punt de rajola colmatat fins una llinxa de pedra. (Foto 1).

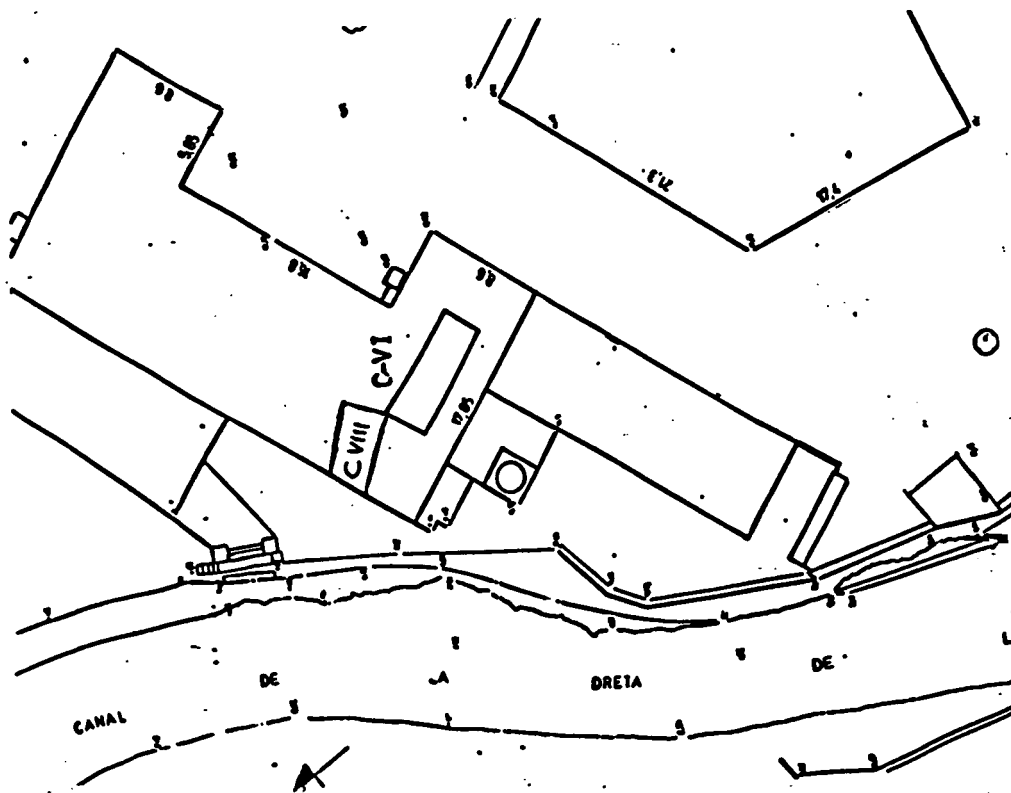
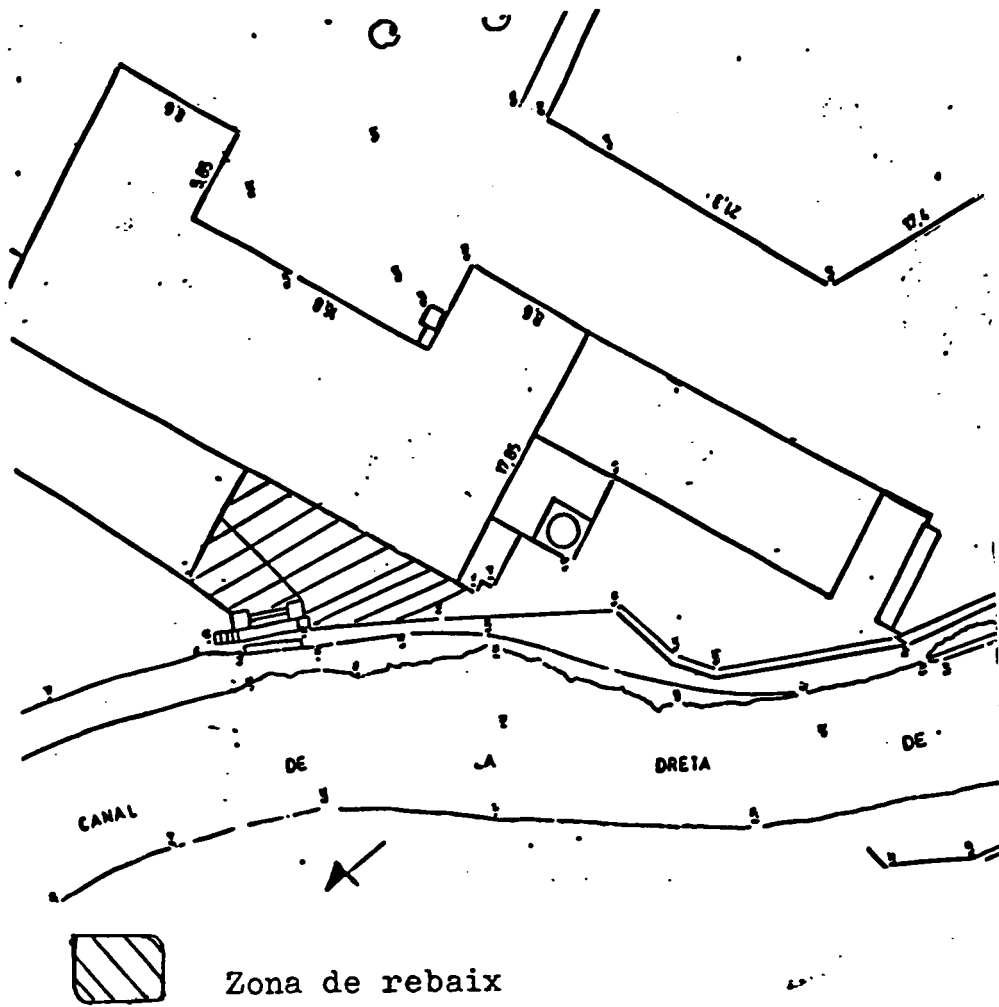
2. Mur, d'uns 30-40 cms d'amplada, construït amb materials amortitzats del Castell, apareixien alguns carreus de pedra tallats de forma encoixinada del mateix tipus que la torre del sondeig C VIII (Solé, 1987-88). La seva forma seria corbada i la seva funció estaria relacionada amb la segona turbina (contenció de terres). (Foto 1).

3. Per sota del mur de façana apareix un nivell de reompliment molt heterogeni amb restes de material de combustió, on hi havien mesclades ceràmiques informes molt cremades no identificables, damunt del nivell de graves.

En un sondeig anterior, C VIII (Solé, 1987-88), en la part interior del moli apareixia un mur de fonamentació de la façana posterior, el fet de que no apareixi al exterior, no adaptant-se, per tant, a la línia de mur de la façana del moli, suggereix la possibilitat de que dita fonamentació es tracte d'una estructura anterior reaprofitada.

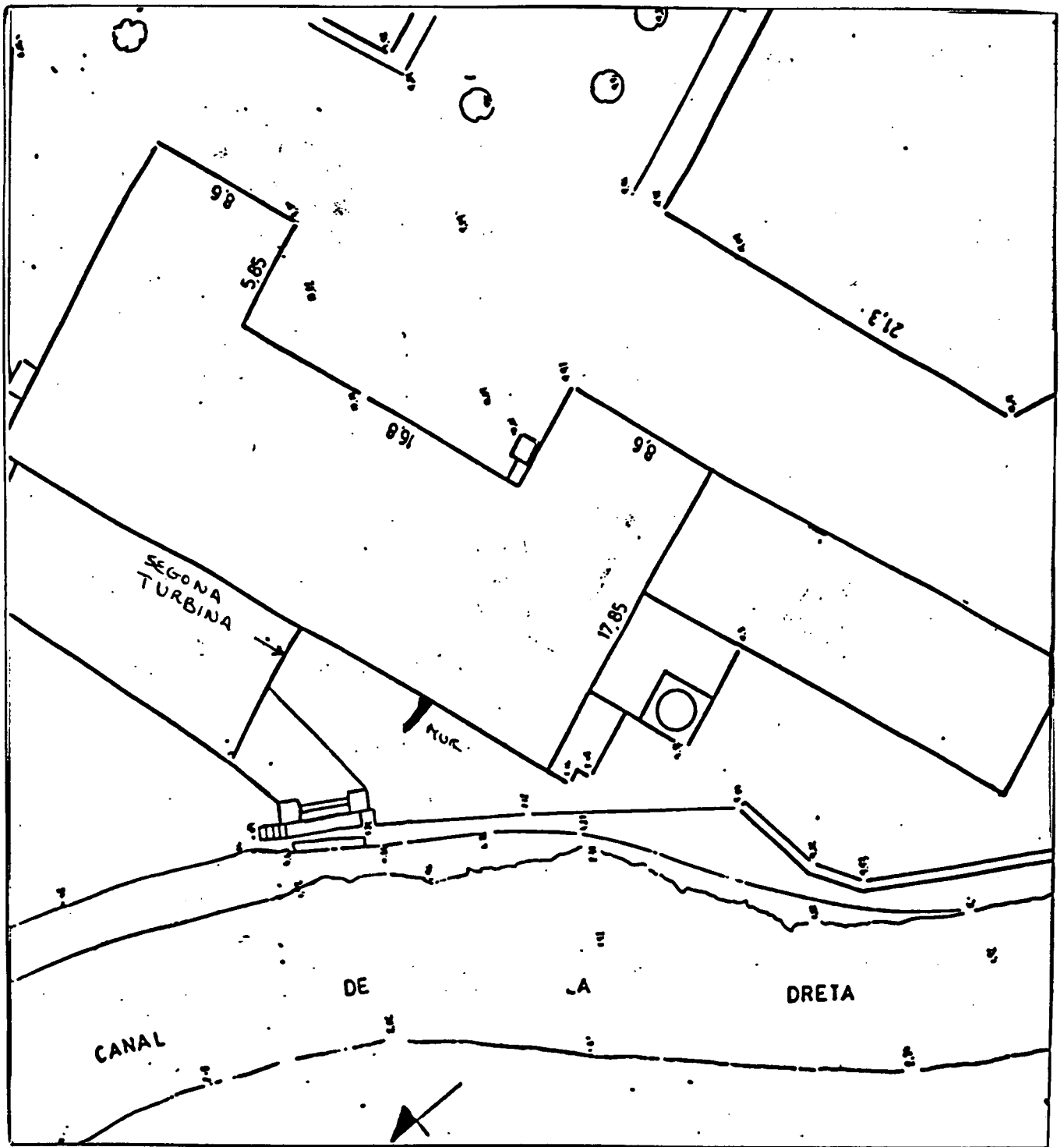
A la part exterior no apareix la continuació del mur de la torre trobat a l'interior de l'edifici (Solé, 1987-88), fet que ens indica que la cantonada de la torre es trobaria dins de la mateixa fonamentació de la façana, tal i com es deia en el informe de X. Solé (1987-88).

(Foto 2).



Situació anteriors sondeigs

FIGURA 1



.Situació nous elements.

FIGURA 1

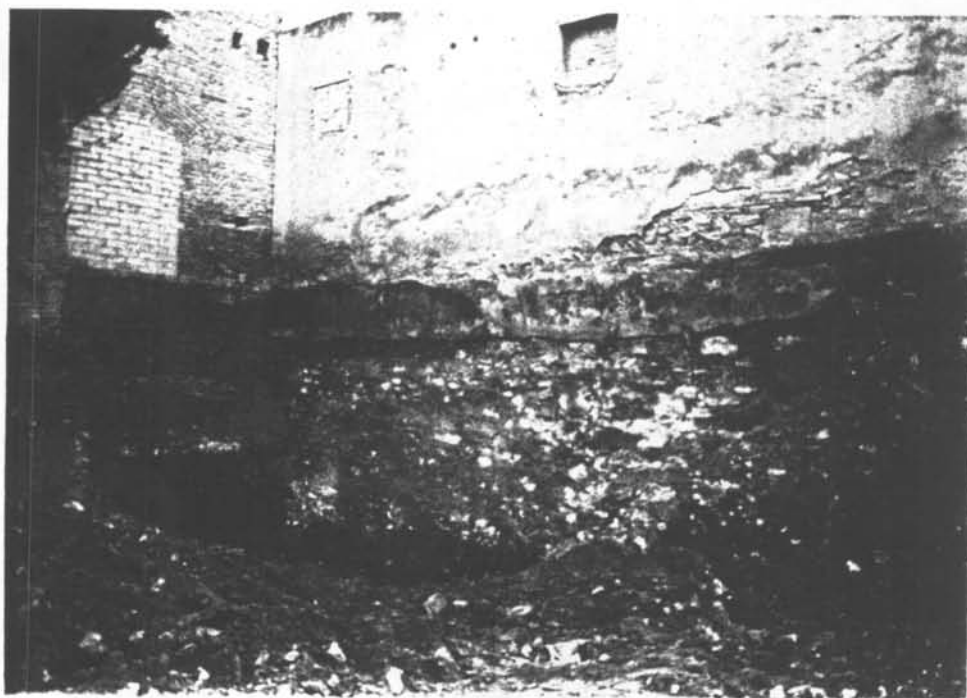


Foto 1



Foto 2