



Generalitat de Catalunya  
Departament de Cultura i Mitjans de Comunicació  
**Direcció General del Patrimoni Cultural**  
Àrea de Coneixement i Recerca  
Centre d'Informació i Documentació del Patrimoni Cultural

1921

## Sant Aniol de Finestres

Joaquim Esteba López



### **Avis legal**

Aquesta obra està subjecta a una llicència Reconeixement-NoComercial-SenseObresDerivades 2.5 de Creative Commons. Se'n permet la reproducció, distribució i comunicació pública sempre que se'n citi el titular dels drets i no se'n faci un ús comercial. No es pot alterar, modificar o generar una obra derivada a partir d'aquesta obra. La llicència completa es pot consultar a <http://creativecommons.org/licenses/by-nc-sa/2.5/es/legalcode.ca>.

## SUMARI

1. Justificació	1
2. Geografia i geologia	3
3. Antecedents històrics	5
4. Descripció i estudi dels treballs	8
5. Estratigrafia	18
6. Inventari fotogràfic	24
7. Bibliografia	32
8. Conclusions	35
9. Material arqueològic	39
10. Plantes	72

JUSTIFICACIÓ

## JUSTIFICACIÓ DE LA INTERVENCIÓ\*

Arran d'una sèrie de reformes i remodelacions que s'estan portant a terme a l'esglèsia de Sant Aniol de Finestres (la Garrotxa) a càrrec del Bisbat, va aparèixer un mosaic amb decoració de tesselles blanques irregulars. La troballa s'efectuà després que fos tret l'altar del seu lloc. Aquest descansava sobre un empedrat, el qual, un cop aixecat, va aflorar el mosaic. Després de fer-ne una visita hom observà que es tractava d'un paviment d'*Opus Signinum* amb decoració tessellada datable a finals del segle II-principis del I a. C., amb paral·lels a la Neàpolis emporitana.

D'aquesta manera, els Serveis Territorials decidiren de fer-hi un estudi arqueològic.

---

\* Voldria donar el meu sincer agraïment al Sr. Quim Batlle i Colom i Sra. Conxita Ansesa i Collell, L'Ajuntament de Sant Aniol de Finestres i al Sr. Rubio, per la seva ajuda oferida durant els treballs arqueològics.

GEOGRAFIA I GEOLOGIA

## GEOGRAFIA I GEOLOGIA

Sant Aniol de Finestres és municipi de la Garrotxa, situat al límit de la Selva i el Gironès. El poble és situat a 415 metres d'altitud. Mapa: 295M781. Situació geogràfica segons les coordenades U.T.M.: X:465750; Y: 4660100.

Comprèn l'alta vall de la riera de Llémèna, accidentat per la serra de Finestres, entre les fosses de Santa Pau i Mieres al nord i nord-est, i les valls d'Hostols i de Llémèna al sud-oest i sud.

Si s'exceptua els materials que es varen dipositar al llarg de l'Era Quaternària, la totalitat dels que afloren a la zona corresponen a l'Edat Terciària, éssent, la major part d'ells, eocènics.

Damunt el sòcol paleozoic -el qual no és visible a cap punt de la zona- constituït per pissarres molt plegades i afectades per emissions granítiques que alternen amb bancs poc potents de conglomerats, els materials eocènics de les vores de la Depressió Central es caracteritzen per l'alternança de gresos, els quals, passen lateralment a conglomerats fins, amb les margues d'un gris blavós (xalió) impermeables, tot i que inconsistents. Aquestes ocupen una extensió considerable i en les quals s'obren les fosses orientals de Mieres i Sant Miquel de Campmajor. Assoleixen una potència mitja de 150 metres, tot i que presenta molta variabilitat.

La seva coloració més comuna és la gris blavosa, conferint-li un aspecte molt característic. No obstant, aquesta uniformitat es veu alterada per tonalitats més grogues i roges, ocasionades per les acumulacions de sorres o d'òxids. En aquestes margues són molt freqüents les vetes més o menys petites de calcita que farceixen les abundants diaclases que les esquerden. Roques molt fluïxes i sensibles a l'acció atmosfèrica, en un sector en el que la humitat és accentuada, presenten, en superfície, una capa completament cuartada i descamada.

Les margues es disposen en forma de bancs que, donades les seves característiques lubricants i, especialment, a la influència de guix intercalats, experimenten fenòmens diapírics.

La formació geològica del territori no permet l'existència d'un mosaic molt variat de materials. Certa uniformitat és la característica més important de la zona.

ANTECEDENTS HISTORICS

## ANTECEDENTS HISTÒRICS

Si bé no es té constància de cap intervenció arqueològica efectuada dins l'esglèsia de Sant Aniol de Finestres, potser caldria parlar, per una part, de troballes puntuals als voltants de l'esglèsia i, per l'altra, malgrat no toqui directament aquest punt, de la sèrie de terratrèmols que afectaren a l'esglèsia a la primera meitat del segle XV i dels quals tenim constància dels seus afectes a les visites pastorals, en aquest cas, pertanyents a les de 1.432.

El restaurant de Can Tura, situat al marge dret de la carretera un cop passat el pont, donà un lloc d'habitació, concretament davant del "corral" del mateix Mas, després de realitzar unes obres d'arrenjament del camí que porta a les masies del sector de llevant de la vall des de Sant Aniol. Actualment, aquesta estructura es troba terraplanada.

En quant a material ceràmic, és interessant d'indicar el marge cronològic que ens ofereixen, definit entre el segle III i I a.C.. Es tracta de ceràmica de vernís negre, ibèrica oxidada, ceràmica a mà, terra sigilata sidgàl.lica, un clau de ferro i fragments d'una gran peça d'emmagatzematge i feta a mà, decorada amb pinta amb un grafit format per dos signes de caràcters ibèrics.

Cal assenyalar que al camp que hi ha sota el garatge de Cal Sastre, antic garatge de l'Hostal de dalt de Sant Aniol de Finestres, ara particular, s'hi trobaren tota una sèrie de materials ceràmics, actualment dipositats al Museu d'Arqueologia de Catalunya - Pedret, entre els quals destaca la comuna ibèrica, a mà, fragments d'àmfora ibèrica i fauna. Aquests fragments s'haurien de relacionar, directament, amb les efectuades a Can Tura, a uns 200 metres de distància vers l'est.

Per tant, no seria arriscat considerar la presència d'hàbitat ja des d'època ibèrica fins a època romana.

Així mateix, al Mas Grau, situat a la collada del Grau, als peus de la serra del Grau, d'origen eocènic formada per estrats de margues alternats amb altres de sorrenca, a la vessant sud-est, es localitzaren fragments de ceràmica ibèrica, així com a la vessant de migdia.

D'aquesta manera, podem dir que la troballa de l'esglèsia de Sant Aniol de Finestres no és excepcional -en aquest sentit- quan a la vall ja s'havia documentat un possible assentament.

En quant a l'altre punt, és a dir, notícies relacionades amb l'esglèsia, contem amb les visites pastorals de l'any 1432 i relacionades amb els terratrèmols que tingueren lloc a la comarca entre els anys 1425 a 1428. Si bé aquest aspecte no



interessa tant en aquest apartat, és convenient d'assenyalar la manera com afectaren l'esglèsia i, en darrera instància, a les restes que aquí ens interressen, això és, al mosaic d'*Opus Signinum*.

Després que l'esglèsia dedicada a Sant Aniol fos declarada *maiore parte postratam*, és a dir, parcialment destruïda per part dels delegats episcopals, en aquest cas, per Juan Casanovas, sofrí una sèrie de reformes que, si bé no afectarien a la seva estructura, sí un conjunt d'alteracions i sobrealçaments.

DESCRIPCIÓ I ESTUDI DELS TREBALLS

# DESCRIPCIÓ I ESTUDI DELS TREBALLS REALITZATS

## 1. Metodologia.

En aquest punt ens centrarem en la descripció metodològica dels treballs efectuats a l'esglèsia.

Al llarg de l'excavació es va anar enregistrant totes les dades que apareixien seguint el mètode en extensió "open area".

Aquest mètode de registre s'inspira en el proposat per E. C. Harris<sup>1</sup>. Es tracta d'obtenir el registre objectiu dels elements que poden anar apareguent al llarg dels treballs efectuats en una zona, talment com murs, paviments, llars, etc. i dels estrats (de terres amb o sense material arqueològic) que s'exhumen a mesura que es va baixant. A partir d'aquí, es va realitzant una numeració correlativa d'aquests, denominats Unitats Estratigràfiques (U.E.) amb les quals s'individualitzen les unes de les altres.

Cada Unitat Estratigràfica s'enregistra en una fitxa on s'indicarà la ubicació, la situació respecte de les plantes i seccions, definició i posició física.

## 2. Els treballs.

Els treballs arqueològics que s'han portat a terme al presbiteri de l'esglèsia de Sant Aniol de Finestres, han donat cinc fases d'ocupació-reformes, definides des d'època romana baix-republicana fins als anys 40 del nostre segle, amb diferents hiatus constatats entre ells.

El presbiteri abarca la zona de l'absis i de la sagristia a la seva part sud. D'aquesta manera, la numeració emprada per cada un dels espais havia de ser diferent per tal d'evitar possibles confusions o repeticions d'aquests. Així, per la zona de l'absis, s'utilitzaria el 100 i, per la sagristia, el 200. Tanmateix, aquesta darrera no s'ha excavat només que els primers estrats per falta de temps.

En l'anàlisi de les diferents fases aparegudes al llarg de la intervenció es tindrà en compte els diferents aspectes que les defineixen, començant per la primera d'aquestes.

El forat que varen practicar els obrers a l'hora de treure l'altar, va permetre que aflorés un mosaic d'*Opus Signinum*, cosa que ens va situar, sobretot per la

---

<sup>1</sup>HARRIS 1992, 85-107

tècnica, en època romana baix-republicana. Aquest moment pertany a la primera fase.

Aquesta primera fase es caracteritza per una cambra o habitació amb paviment d'*Opus Signinum* (U.E.-122) decorat amb tesselles blanques irregulars de pedra calcària, amb alguna de negra, que ens data l'estructura des del segle II al segle I a. C.. Aquestes tesselles representen un motiu geomètric molt característic, definit per una retícula de rombes central de 2'58/60 metres de llargada, emmarcada per un meandre de greques de 42 centímetres d'amplada. Tenim un paral·lel a la Neàpolis d'Empúries, que si bé és diferent en dimensions, sent aquest darrer més estilitzat (en quant a motiu) la decoració segueix el mateix patró. Entre les greques i el mur de l'habitació hi ha un espai de mosaic sense tesselles, de 38/40 centímetres d'amplada. Per tant, el motiu quedaria centrat a la cambra.

D'aquesta manera, tenim l'exemple de pavimentació de mosaic més antic del món romà -pavimentació que, si bé en època grega implicava un concepte adosat, entesa com una catifa, ara quedava íntimament lligada a la pròpia arquitectura-aspecte que ens documenta un nucli antic de població romana a la zona.

Aquesta tècnica, molt arrelada a les ciutats, tot i que també són presents a tot el territori, s'ha de vincular amb l'arribada d'immigrants itàlics ja a partir del segle III a. C.. En aquest sentit, només cal observar les nombroses inscripcions llatines que es distribueixen sobre algun d'aquests mosaics.

Molts dels *Opus Signinum* estan destinats a cambres especialitzades com a magatzems o dipòsits sobretot per la impermeabilitat que confereix la seva superfície, tot i que, d'altres, destinats a cambres privades, presenten una sèrie de decoracions. Si bé en un primer moment aquestes són de caràcter senzill, basades en filades de tesselles distribuïdes a intervals regulars, reticulat de rombes, etc., característics a finals del segle II o molt a començaments del I a. C., a mesura que s'avança cap el canvi d'Era, assoleixen major complexitat i riquesa ornamental.

En qualsevol cas, la distribució del mosaic durant aquests últims segles de la República i l'època Augustea és un fenòmen eminentment urbà, tot i que es comença a constatar el seu desenvolupament a algunes *villae* o establiments marcats per una forta impromta comercial de l'extraradi de la ciutat, en àrees amb població romana molt nombrosa o molt romanitzada.

A partir del regnat dels Juli-Claudi, l'*Opus Signinum*, malgrat continua sent sol·licitat per la pavimentació de noves vivendes i edificis, anirà quedant relegat pel mosaic bicrom de tesselles blanques i negres.

El més difícil de determinar d'aquest aspecte de l'arquitectura és la qüestió dels artesans. Sembla evident, però, la procedència forànea, si més no pel que fa referència a les primeres produccions. Amb ells, es degueren anar formant aprenents i obrers desenvolupant aquesta tècnica, tot i que sempre restarien més o menys vinculats als motius i avenços itàlics.

Aquest tipus de pavimentació decorada, anava destinada a les vivendes de caràcter privat, sent més difícil de constatar en edificis de caire públic. Tot i així, hi ha algun exemple que fa referència a aquest últim cas. Es tracta del paviment epigràfic del Molinete (Carthago Nova), associat a tota una sèrie de construccions de caràcter públic de finals d'època republicana (finals del segle I a. C.).<sup>2</sup>

El cas que ens ocupa sembla podria estar associat a algun tipus de santuari dedicat a les Ninfes (vegeu les conclusions).

El paviment d'*Opus Signinum* de Sant Aniol formaria part d'una cambra o habitació rectangular, amb una orientació sud-oest / nord-est, de la qual només conservaria un parell de pedres del mur lateral nord, unides en sec, i sobre les que s'entrega el paviment que aquí estudiem (U.E. -121).

El mosaic està tallat pel seu costat oest per la presència d'un tram de mur (U.E. -123) el qual formaria ja part de la segona fase, corresponen a l'esglèsia del segle X d. C..

Si bé no queda gens clar el moment d'abandó de l'habitació de la fase romana, sobretot per la manca de material, es constata una nova ocupació a partir, com a mínim, del segle X d. C., definida per la capçalera de la primera esglèsia cristiana documentada. Es tracta d'un moment social òptim després de la ruptura de dependència del Regne Carolingi amb el successiu repoblament, tot i que lent i desigual, a àmplies àrees del país. Fruit d'aquest procés és una munió de petites esglèsies, generalment rurals.

En la realització del santuari pre-romànic de sant Aniol, s'expolià els possibles murs que restaven de la cambra pertanyen a l'hipotètic santuari romà. D'aquest procés, tenim evidències en l'expoli del mur nord d'aquest efectuat a través de la rasa del mateix (U.E. -129) i el successiu reompliment (U.E. -128) - rasa practicada directament sobre l'argila natural- caracteritzat per tenir una composició a base d'argila sorrenca, barrejada amb calç i pedres, amb fragments d'*Opus Signinum*. Després d'aquest procés, s'evidencia la construcció pròpia de la capçalera de l'esglèsia esmentada.

---

<sup>2</sup>RAMALLO 1985, 46.

Ara es pren una nova orientació, definida per la nova litúrgia que ocuparà el lloc, és a dir, la cristiana, segons l'eix est-oest. El mur de tancament de l'absis (U.E. -123) oest, tallarà, com s'ha dit més amunt, el mosaic romà. Aquest es realitzà després de practicar una rasa (U.E. -124/125) amb un reompliment (U.E. -131/132) amb argila sorrenca amb calç barrejada i pedres. Aquest mur, de 72 cms. d'amplada, de pedra unida amb poca calç defineix la paret mestre respecte de l'estructura o mur absidiat pròpiament (U.E. -120) en tant que aquest s'entrega al mur 123 i per l'elaboració del qual suposà la realització d'una nova rasa (U.E. -126) la qual talla el farcit de l'expoli 128, amb el corresponen reompliment (U.E. -134) que, com en el primer cas, es tracta d'argila sorrenca barrejada amb una mica de calç i pedres.

El nivell de circul.lació d'aquesta fase podria tenir la mateixa cota de l'*Opus Signinum* constatat per la seva reutilització. Aquest fet es ratifica per l'aparició d'un fragment de greca clavat enmig de la retícula de rombes amb la intenció de seguir una mateixa direcció (vegeu la planta del mosaic). Ara bé, el dubte rau en que no apareix, clarament, la impromta de l'altar, per tant, es pot pensar que la pavimentació d'època romana hauria servit com a nivellació de la cota de circul.lació de l'esglèsia. Tanmateix, i tenint en compte que l'altar en les esglèsies de mitjans del segle X apareix contra la paret del fons de l'absis o lleugerament avançat i, sent precisament en aquesta part on el nostre mosaic no té continuació, podria molt bé considerar-se que aquest fos l'emplaçament de l'altar a l'esglèsia pre-romànica apareguda a Sant Aniol de Finestres.

Així, tenim, en aquesta fase, una possible reutilització del *Signinum*, ja fos com a paviment pròpiament o com a nivell de preparació d'aquest, el qual podria haver estat de terra batuda, d'aquí el fet que no ens resti cap mena d'indici.

Els murs que defineixen la capçalera de l'esglèsia del segle X presenten un aparell de pedres irregulars unides amb una mica de calç, si bé, fins aquest moment -mitjans segle- aquelles estaven unides amb fang -*Opus Formaceum*-. Ara bé, si tenim en compte que la nostra construcció apareix, per primera vegada, en un privilegi del monarca franc Carles el Simple l'any 922 i, donada segons disposició testamentària, a la seu gironina pel comte de Besalú i bisbe de Girona l'any 979, per a remei de la seva ànima i de la del comte Borrell II de Barcelona, és a dir, ja al primer quart del segle X, hom podria considerar, tal vegada, que l'aparell de pedres unides amb calç aparegués a principis del segle. Tot i així, podria considerar-se el fet que els murs apareguts corresponguessin a una remodelació d'una esglèsia anterior, si bé tenim en compte el desvetllament que es va experimentar en la societat a partir de mitjan de la centúria, traduïnt-se en

anades sovintejades a Roma -s'anava trencant la dependència respecte de l'Imperi Carolingi- i en l'adopció de nous aires de reforma i d'espiritualitat. Paral·lel a aquest, hi ha un desvetllament econòmic que es tradueix en noves edificacions religioses o reedificacions, com molt bé podria tractar-se del cas de Sant Aniol, és a dir, una construcció encara amb elevació de tàpia, amb reforç als angles (talment com passaria a l'esglèsia de Sant Germà) reedificada en una de pedra i, possiblement, planta basilical i coberta de volta (un dels elements més importants d'aquest procés).

L'exemple de Sant Aniol de Finestres correspondria, segurament, a un edifici de nau única amb capçalera d'absis semicircular allargassat. Tanmateix, i si observem l'alçat de la construcció del segle XI, hom podria creure que suposà una lleugera reorientació de l'absis, doncs els fonaments corresponents al primer temple es desvien més cap a est-sud. L'art del pre-romànic es caracteritza, sobretot, per ser un moment de tanteig. Tot i així, si ens fixem el lloc on es troba ubicada, veurem que la topografia determinaria, en un primer moment, la forma general de la construcció. D'aquesta manera, la desviació de l'absis cap a la dreta obeeix a raons pràctiques d'aprofitament del terreny.

A partir del segle XI l'esglèsia sofrí una sèrie de reformes que, a nivell estructural, afectaren la construcció del X. Les alteracions produïdes durant la nova centúria per la desvinculació gradual dels comtats catalans respecte de la monarquia franca (tot i que continuaren amb estreta relació a més d'estrènyer, cada vegada més, els lligams amb Itàlia i el papat) i la compartimentació dels territoris musulmans, després de la desmembració del califat, són clarament perceptibles en el domini de l'arquitectura. Malgrat aquest clima, contradictori a simple vista, l'augment de riquesa i de població es trasllueix en un augment del nombre de llegats amb diners en efectiu als monestirs i esglèsies en construcció i renovació així com d'edificis civils. Els sentiments religiosos que semblen emergir porten als comtes a erigir nous monestirs, a renovar temples parroquials o bé crear-ne de nous. És en aquest clima quan comença a estendre's els nous estils, importats, tot i que, en darrera instància, renovats amb la vella tradició artística del país.

Una d'aquestes tendències està constituïda per l'arquitectura de filiació llombarda, amb les característiques lesenes i arcuacions cegues que el fan tant característic. És el cas de Sant Aniol de Finestres, visible per la part anterior de l'absis. L'aparell original és de petits carreus escairats, tot i que irregulars, no molt grosses però si allargades.

A nivell arqueològic, tota aquesta sèrie de reformes es constaten, bàsicament, en l'ampliació de l'espai amb el que això comporta. Així, veiem que part del mur 120 s'expolia per la seva part nord, just a l'alçada d'on aquest s'entrega al de tancament (U.E. -123). La rasa que en queda -pertanyen al mateix mur absidiat- queda tallada per una de nova (U.E. -130) i coberta pel succegent reompliment 135, a base d'argila sorrenca, barrejada amb calç.

Aquesta nova rasa pertany a la fonamentació 139 de la nova capçalera, d'estil llombard que defineix la tercera fase establerta a Sant Aniol. La nova fonamentació queda ampliada cap al nord, la qual cobrirà part del mur de tancament de l'esglèsia pre-romànica, així com del mur absidiat 120, definida per pedres irregulars, de diferents mides, unides amb calç.

Pel seu costat sud, els fonaments (U.E. -141) tallen l'extrem del mur 123, tot i que no queda clar la seva posició respecte del mur 120 per aquesta banda, doncs aquest sembla que continuava -si observem la direcció que pren l'absis per la seva banda est- per sota l'actual sagristia. Per aquesta banda les pedres del fonament són, igualment, irregulars. Ara bé, és ben pal.lesa una major presència de pedres de tamany bastant petit que actuen com a falcates.

Per tant, al segle XI l'esglèsia de Sant Aniol de Finestres sofrirà tota una sèrie de reformes que afectaran, a nivell estructural, la capçalera del temple pre-romànic conferint-li una nova orientació respecte de l'anterior, la qual afectarà, sobretot i malgrat no es pogui assegurar, la seva banda sud.

Una vegada realitzaren els nous fonaments, els quals, com hem vist, afectaren part de l'estructura del X, prengueren com a punt de referència, pel posterior anivellament, el paviment d'*Opus Signinum* sobre el que s'hi entregarà una capa de calç (enlluït) molt dura, de gruix variable (entre 2 i 12 centímetres).

Aquesta preparació de calç (U.E. -118) cobrirà l'estructura de l'esglèsia del segle X i part de la fonamentació de l'XI per la banda sud, tot i que, pel costat nord, s'hi entregarà. Tanmateix, també es deixarà vista una de les pedres que definien el mur 121, corresponen a l'habitació del mosaic republicà. A partir d'aquí, es realitzà la preparació sobre la qual s'assentarà el nou paviment, a base d'un empedrat que cobrirà tot l'enlluït, el mosaic i les fonamentacions. Aquest empedrat (U.E. -116) es complementarà amb una capa de sorra barrejada amb pedres petites a la banda est (U.E. -119) i amb un morter de calç poc compacte, per l'oest (U.E. -115).

El nivell de circul.lació es defineix per una capa de calç molt compacte la qual, sembla deuria ser la darrera preparació del paviment pròpiament dit. Aquest tindria la mateixa cota que l'actual nau de l'esglèsia. És interessant d'assenyalar



que s'ha trobat un pedaç d'argila cremada que podria correspondre al sòl del temple. Tanmateix, aquest es va localitar darrera al mur 123, i a una cota inferior, per tant, es podria considerar com el terra de l'esglèsia del segle X. Tot i així, és un aspecte que no es pot afirmar completament si ens regim, únicament, pel nivell de cota.

Les construccions de nous temples cristians, així com tota una sèrie de reedificacions (cas de Sant Aniol de Finestres) a finals del segle X i durant la primera meitat XI, van tenir una força important en la difusió d'unes formes arquitectòniques, a la vegada que una valoració puixant de nous esquemes estructurals. Serà una arquitectura de pedres ben tallades amb absis semicirculars, amb planta de més d'una nau present des del nord d'Itàlia a Catalunya. Es tracta de l'estil llombard, classificat per Josep Puig i Cadafalch com el primer estil romànic, terme que, més endavant, serà acceptat pels diferents estudiosos.

Un dels aspectes que identifica aquest primer estil, són les dites arcuacions cegues o llombardes, que decoraven l'exterior de l'edifici, sobretot la part posterior dels absis. Si bé moltes esglèsies pre-romàniques foren transformades en època romànica, aquest no serà el cas de Sant Aniol. En el nostre cas, quan es realitzaren les diferents reconstruccions, es va conservar l'estructura pre-romànica (afectant-la, això si, per diferents parts) quedant englovada completament al seu interior, per ser, presumiblement, destruïda després. Aquest és el cas, per exemple, de la capçalera de Belcaire d'Empordà.

A partir d'aquest moment, no tenim cap constància arqueològica ni documental respecte de l'esglèsia. Durant el segle XIV, *Sancti Andeoli* apareix esmentada en el *Llibre verd* del capítol de Girona, formant part del terme del castell de Finestres, juntament amb les parròquies de Santa Maria de Finestres, Santa Maria de Santa Pau, Sant Esteve de Llémena i Sant Andreu de Sobre-roca i el veïnat de les Medes. L'any 1391 *Sent Aniol*, per voluntat testamentària del baró d'Hug de Santa Pau, llegà quaranta sous per l'obra de l'esglèsia.

Als anys 1425, 1426, 1427 i 1428 tota aquesta zona es veurà afectada per tota una sèrie de terratrèmols i, dels quals, en tenim documents. Al llarg del 1432, els delegats episcopals recorregueren un total de 407 esglèsies de les quals, 77 en prengueren alguna anotació. Entre aquestes, hi ha el cas de Sant Aniol de Finestres, preses per Juan Casanovas i en les quals, es declara el temple *maiore parte postratam*, és a dir, no apte per a la realització del culte. Això ens porta a pensar que l'esglèsia sofrí un seguit de reformes no constatades arqueològicament, malgrat observem un seguit de sobrealçaments (sobre el fris d'arcuacions

llombardes es distingeix un sobrealçament que, per la seva part interior, també es veu afectat pels terratrèmols de la sèrie olotina. Per tant, podríem considerar que sobre l'esglèsia s'hi realitzaren uns arrenjaments ja abans del segle XV. Ara bé, per la part exterior, aquest no es veu afectat, cosa que ens fa pensar en una mena de reforç a manera de mur doble) així com detalls arquitectònics, com els arcs ojivals de l'interior en els que, les arestes dels blocs han estat polits, característica del segle XVI.

Durant el segle XVIII, l'esglèsia sofrí noves modificacions, exemplificades, en aquest cas, per la porta barroca d'accés, ubicada a l'oest, amb data de 1759 gravada a la seva llinda, complementada per una inscripció llatina *VERE NON EST HICALIVD / NISI / DOMUS / DEI ET PORTA CELI*. D'aquesta manera, entrariem ja a definir la quarta fase, documentada a mitjans del segle XX i en la que es constata una reforma, a nivell d'enllosat.

Recordem que la darrera unitat estratigràfica que formava part de l'edifici del segle XI es definia per la capa de calç preparatòria del sòl corresponen (U.E. -113). Directament sobre aquesta apareix una banqueta de pedres irregulars unides en sec, indicatives de l'alçat de l'actual enrajolat. D'aquesta manera, la capçalera quedarà elevada respecte del nivell de circul.lació de la nau.

Aquesta banqueta es perllonga al llarg del mur sud i est de l'absis, mentre que, pel seu costat nord, hom ha documentat els fonaments de l'escala de la trona, situada a aquest pany de mur. Aquests descansen directament, de la mateixa manera que la banqueta, sobre el preparat de calç 113. Presenta una forma més o menys quadrangular, de 100 x 80 centímetres, definida per pedres irregulars unides en sec. Després de la realització, tant de la banqueta com del fonament de l'escala, s'hi abocà un paquet de sorra barrejada amb pedres, de tamany petit, així com d'una vora de ceràmica i vidre (U.E. -109). Es tracta, doncs, d'una preparació indicativa de l'actual cota de circul.lació de la capçalera, elevat respecte de la nau.

Cobrint aquest nivell, apareix una nova capa de calç que actuarà com unitat d'anivellació per l'enrajolat, documentat, com ja veurem, anterior als anys quaranta de la centúria (U.E. -105). Directament sobre aquesta, s'hi assenta l'emporlanat 104 del paviment 102, definit per un terra de rajoles cuites, quadrades, de petites dimensions.

Cronològicament, aquest paviment s'emmarca als anys anteriors de la dècada dels quaranta. Aquesta datació ve determinada, sobretot, per la presència d'una vora de ceràmica, de cocció reductora, pertanyent a una tenalla de grans dimensions, utilitzada per a rentar-hi la roba amb aigua i cendres.

A la vegada, durant la Guerra Civil, l'esglèsia es veurà afectada per un seguit d'actuacions estructurals, definides, segons testimonis locals, per la creació de diferents cambres ubicades a ambdós naus laterals, destinades als diferents sindicats.

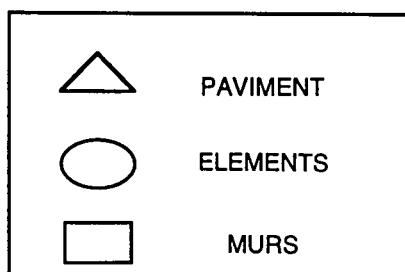
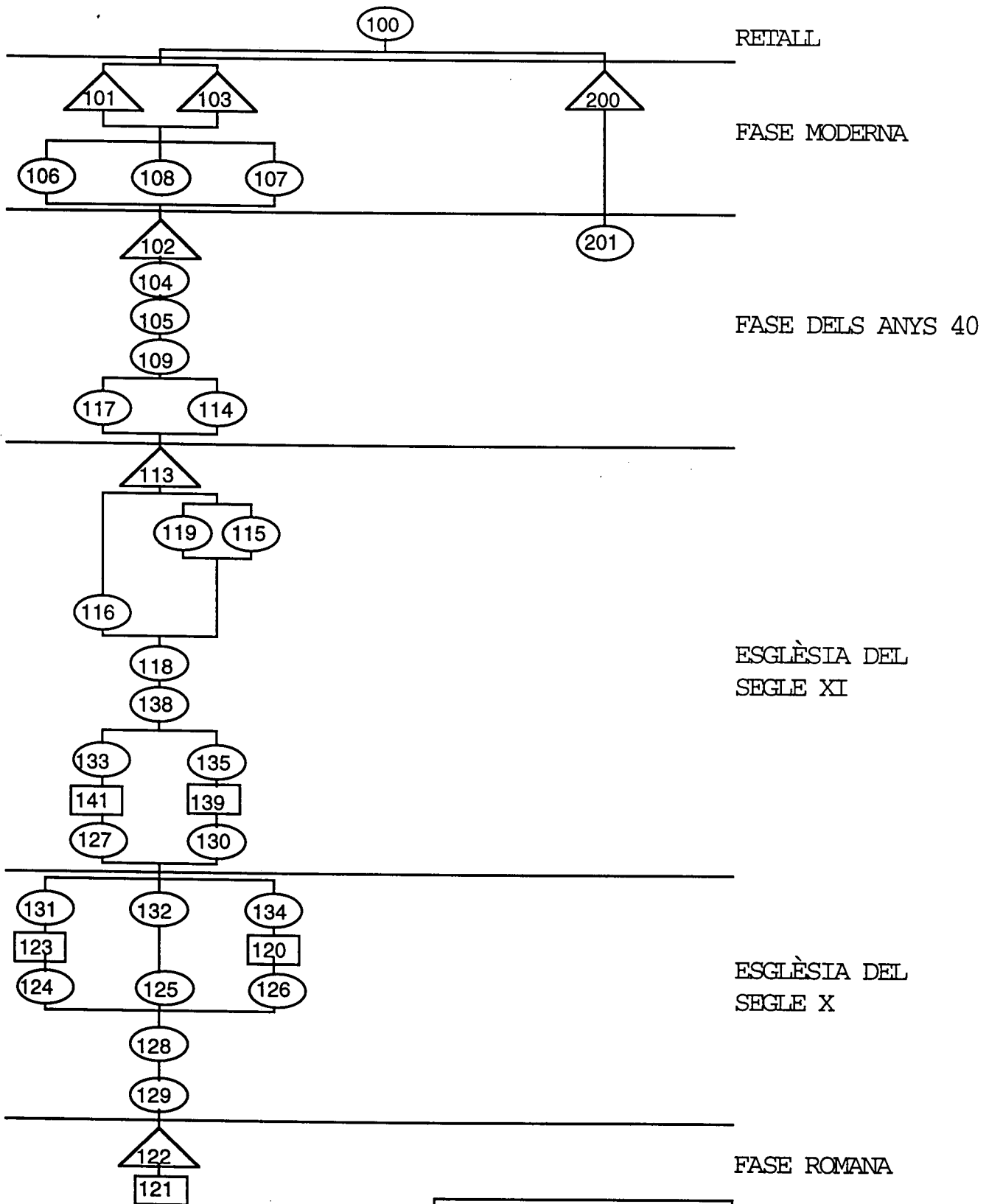
A la dècada dels quaranta, i per ordre d'un mecenes de la zona, l'enrajolat es canviarà per l'actual paviment, de lloses quadrades (U.E. -101). L'excusa era que aquell era poc net, a diferència del que avui es pot contemplar. Aquesta actuació (que va implicar treure la trona del pany de paret nord) va ser portada a terme pel senyor Rubio, paleta de la zona.

Tot l'interior del temple és enlluït i decorat amb pintures modernes, molt malmeses. Igualment, tot l'àbsis era cobert per un retaule, així com la talla de Sant Aniol, patró de l'esglèsia, recolzat per tres pilars disposats en triangle (U.E. -106/108/107) que descansaven directament sobre la preparació de calç 105. És interessant d'assenyalar que, el paviment en aquesta part, això és, al fons de l'àbsis, fou acabat amb porlen (U.E. -103) que s'entregava als tres pilars del sant. Per tant, el retaule segurament decorava el temple anterior a les reformes dels anys quaranta i, a partir d'aquest moment, el sant en seria el protagonista.

Aquestes serien les fases que s'han documentat després de realitzar els treballs arqueològics, centrats a la zona de la capçalera, a excepció, per falta de temps, de l'actual sagristia.

ESTRATIGRAFIA

# DIAGRAMA ESTRATIGRÀFIC AMB LES DIFERENTS FASES



## RELACIÓ DE LES UNITATS ESTRATIGRÀFIQUES

U.E. 100: Retall realitzat alhora d'extreure l'altar.

U.E. 101: Mosaic actual de l'esglèsia.

U.E. 102: Enrajolat de l'esglèsia que, a partir dels anys quaranta, fou canviat per l'actual, sota la direcció del senyor Rubio, paleta de la zona.

U.E. 103: Paviment de porlen que forma part de l'actual enllosat, present just al fons de l'absis. Aquest s'entrega a les unitats 106-108-107 corresponents a l'imprompta dels pilars que aguantaven el sant, patró de l'esglèsia. Per tant, són contemporanis.

U.E. 104: Capa de porlen sobre la que s'hi encastaran les lloses actuals.

U.E. 105: Preparació-anivellament a base de calç de l'enllosat 101. Resta cobert per 104.

U.E. 106-107-108: Impromtes pertanyents als tres pilars (en triangle) que sustentaven a la talla de Sant Aniol, patró de l'esglèsia. Aquests descansarien directament sobre la capa de calç 105 i sobre els que es recolzaria el paviment de porlen del fons (U.E. -104).

U.E. 109: Capa de sorra barrejada amb pedres de tamany variable, amb una vora de ceràmica i vidre. Junt a la banquetta 117, indicaria el nivell que es pujà per l'actual cota de circulació.

U.E. 113: Capa de calç, molt compactada, coberta per 109 i 117, pertanyen a la preparació-anivellació del sòl de l'esglèsia del segle XI. Possiblement aquest es definiria per una capa d'argila, amb la superfície superior cremada per tal de donar-li major consistència.

U.E. 114: Fonament, més o menys quadrangular, de l'escala de la trona que es trobava al pany de mur nord del temple. Segurament era present abans de la

remodelació portada a terme a partir de la dècada dels quaranta, quan hi havia el retaule decorant l'absis. Cobert per la capa de sorra 109.

U.E. 115: Capa de sorra que, junt a la unitat 119 i 116, prepararien el paviment de l'XI. D'aquesta manera, estan coberts per la unitat 113.

U.E. 116: Empedrat sobre el que descansaria la capa de calç 113. Pedres de tamany bastant gran i irregulars. Descansa directament sobre el paviment d'*Opus Signinum* i l'enllet 118.

U.E. 117: Banqueta indicativa, junt a la capa de sorra 109, de l'actual cota de circulació. Situada a l'est i sud de la capçalera. Cobreix la capa de calç 113.

U.E. 118: Calç enlluïda que, partint del paviment d'*Opus*, anivella el sòl per tal de disposar-hi l'empedrat, així com la capa de sorra 115 i el morter de calç 119. Per tant, aprofitant el nivell del paviment republicà que ja tenien per anivellar aquesta part.

U.E. 119: Morter de calç, poc compacte, present a la part est de la capçalera.

U.E. 120: Mur absidiat corresponent a la capçalera de l'església del segle X. Aquest s'entrega al tram de mur 120. Amortitzats per l'enllet 118. Pedres irregulars unides amb una mica de calç.

Per la banda nord, on aquest mur s'entrega al de tancament 123, fou expropiat alhora de realitzar-hi els fonaments del temple d'estil llombard. Aquest fet es deu, sobretot, a la reorientació que es portà a terme.

U.E. 121: Es tracta de dues pedres, bastant grans i unides en sec, del mur lateral de la cambra-santuari republicà. Part d'aquest fou expropiat alhora de realitzar el mur 120.

U.E. 122: Paviment d'*Opus Signinum* decorat amb tesselles blanques irregulars (es constata la presència d'una tessella negra). Aquestes es distribueixen en un meandre de greques emmarcant una retícula de rombes central. Característic de finals del segle II-principis del I a. C.

El paviment es veu molt afectat, sobretot a la seva banda est, possiblement a causa dels terratrèmols de la sèrie olotina.

U.E. 123: Mur de tancament de la capçalera de l'esglèsia del segle X. Definit per pedres més o menys grans unides en sec. Aquest talla el mosaic 122.

U.E. 124-125: Rases de fonamentació del mur 123.

U.E. 126: Rasa de fonamentació del mur absidiat 120. Aquesta rasa talla el farcit de la rasa d'expoli 129. A la vegada, resta tallada per la de fonamentació 130.

U.E. 127: Rasa de fonamentació del mur 141, corresponen a la fonamentació de la banda sud.

U.E. 128: Farciment de la rasa d'expoli 129. Argila sorrenca barrejada amb calç i pedres, amb algun fragment d'*Opus Signinum*. Tallat per la rasa 126.

U.E. 129: Rasa d'expoli del mur 121 de la cambra republicana.

U.E. 130: Rasa de fonamentació corresponen de l'esglèsia del segle XI, per la qual s'ha expoliat part del mur 120.

U.E. 131-132: Reompliment rasa de fonamentació 123. Argila sorrenca amb alguna pedra, de tamany petit.

U.E. 133: Farcit de la rasa de fonamentació 127 del mur 141. Argila sorrenca amb calç i pedres petite barrejades.

U.E. 134: Farcit rasa 126. Argila sorrenca amb calç i pedres barrejades.

U.E. 135: Reompliment rasa 130 corresponent al mur de fonamentació 139. Argila sorrenca amb calç.

U.E. 138: Farcit de la raça després que part del mur 120 fos expoliat. Cobreix tant la rasa 130, com el seu farcit 135.

U.E. 139: Fonamentació nord de l'esglèsia del segle XI. Aquesta cobreix part del mur 123. Pedra irregular unida amb calç.



U.E. 141: Fonamentació sud del temple d'estil llombard. Segurament, per la seva realització s'expolià aquesta banda del mur absidiat de l'esglèsia del segle X. Per confirmar-ho, caldria excavar la sagristia, doncs per l'orientació que porta el mur 120, sembla que continua per sota d'aquella.

La fonamentació 141 talla el mur de tancament 123 de l'esglèsia pre-romànica. Aquest aspecte podria ratificar l'expoli de part del mur 120.

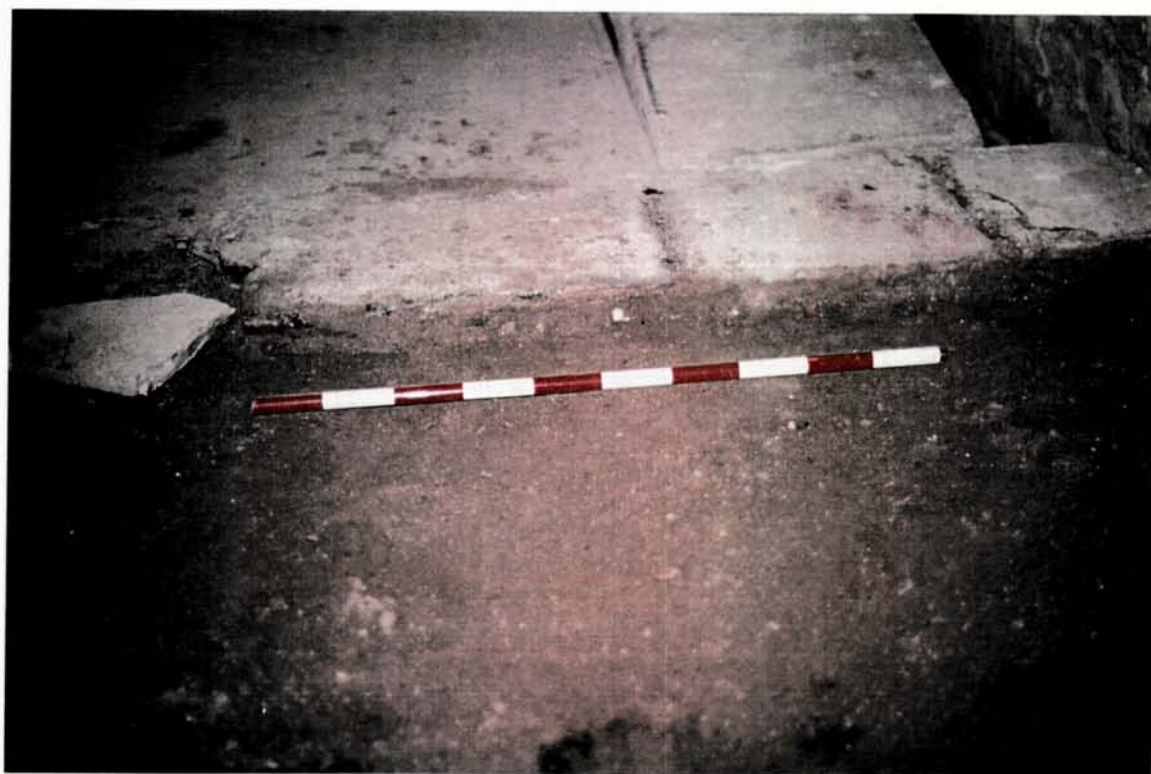
U.E. 200 = U.E. 101

U.E. 201 = U.E. 105

INVENTARI FOTOGRAFIC



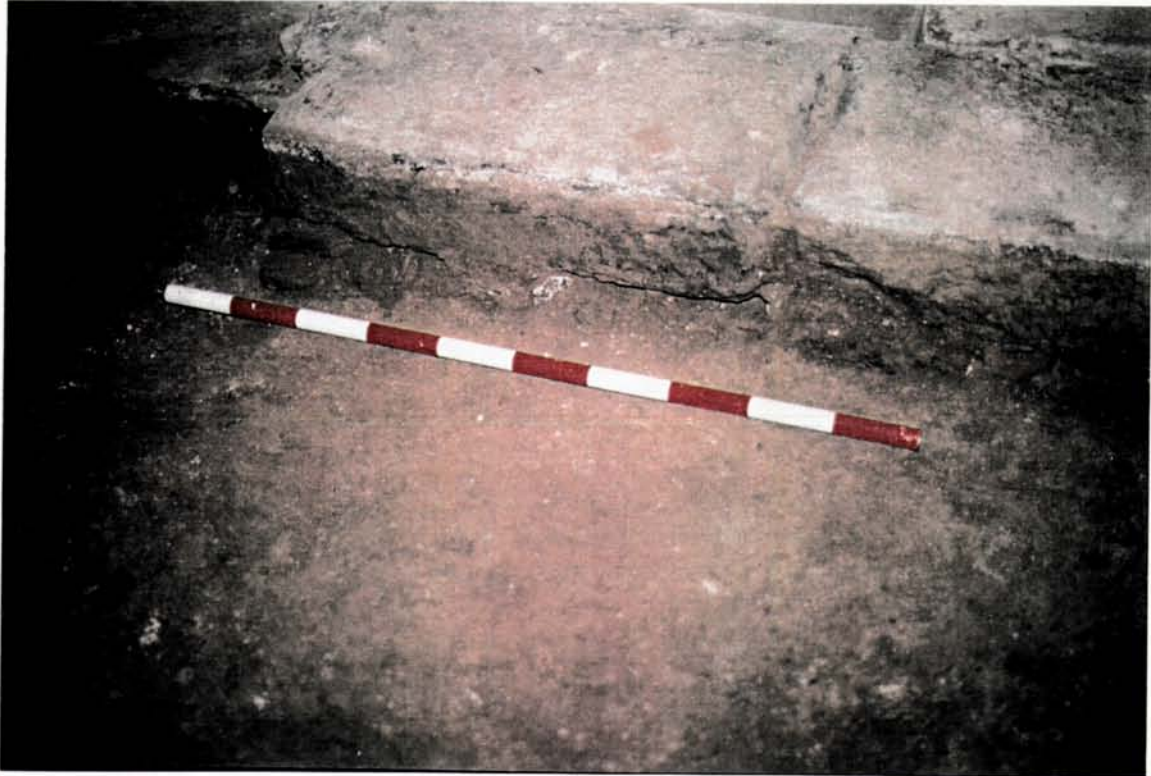
1



2

1. Mosaic actual de l'esglèsia. Al fons, l'acabat emporlanat (U.E.-103). En primer terme, al costat de l'enllosat, el paviment anterior a la fase dels anys quaranta (U.E.-102)

2. Capa de calç (U.E.-105) corresponen a l'anivellament-preparació dels paviments actuals.

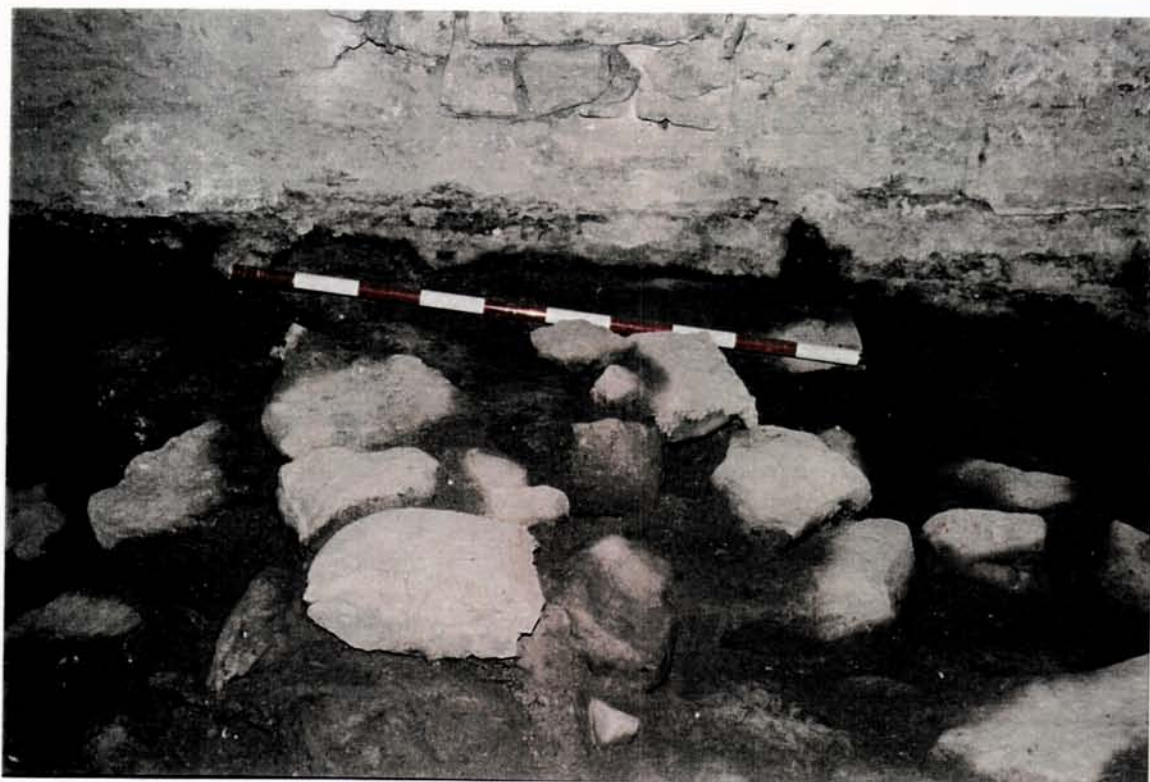


1

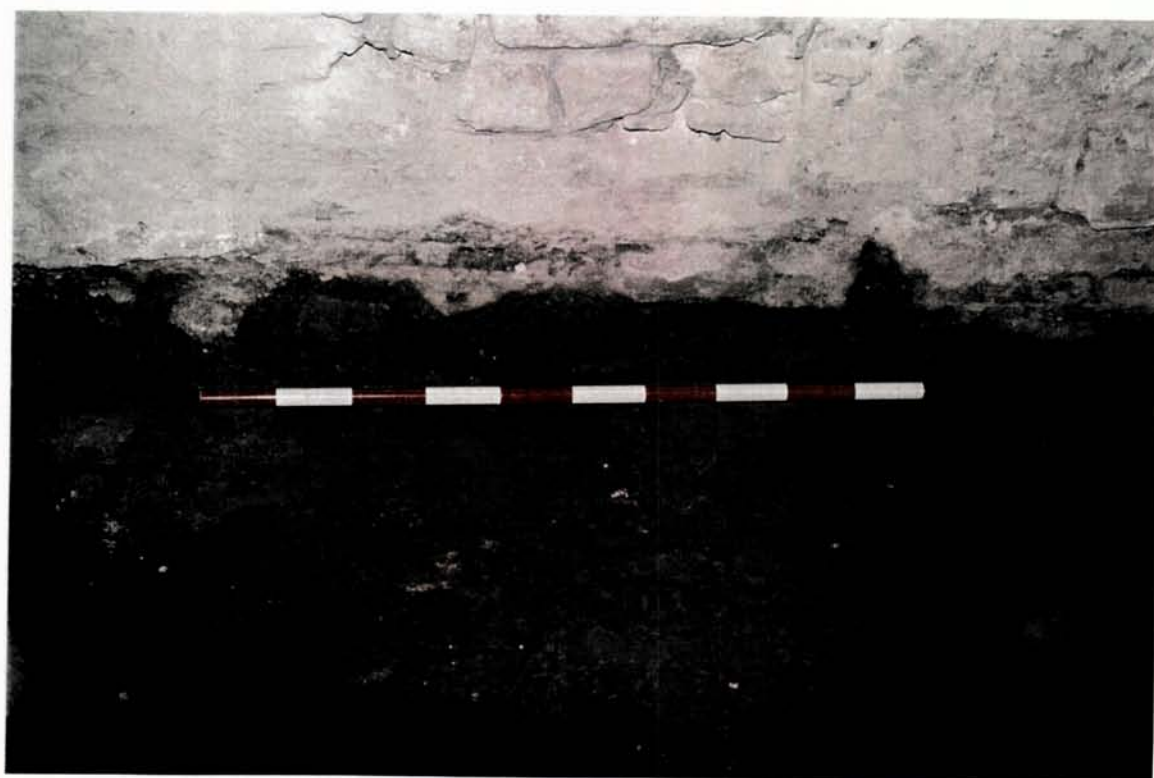


2

1. Capa de calç (U.E.-113) de la tercera fase. Anivellament-preparació del terra de l'esglèsia del segle XI  
2. capa de calç 113 cobrint l'empedrat 116.



1

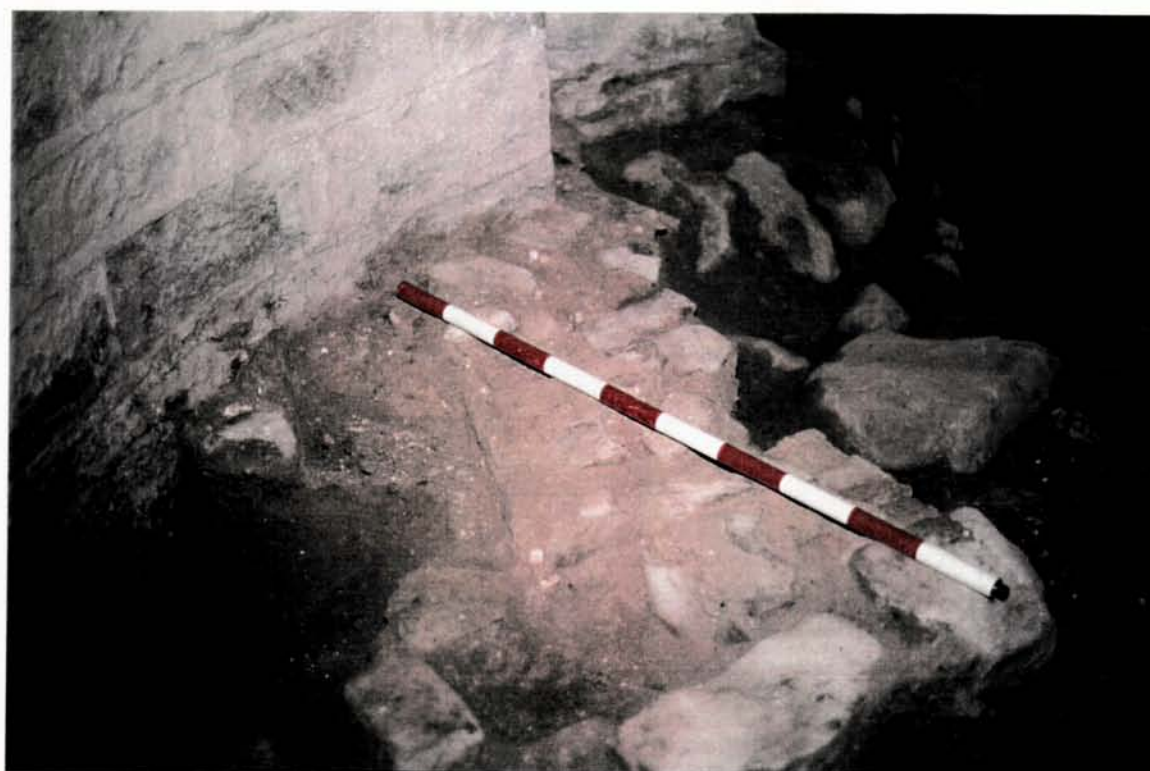


2

1. Fonamentació de l'escala de la trona (U.E.-114) possiblement present abans de les reformes de la dècada dels quaranta.
2. La capa de calç 113 continuava per sota de la fonamentació 114.



1



2

1. Vista general de l'empedrat 116 (corresponen a la preparació de la unitat 113) amb la banquetta 117 al fons i part sud de la capçalera, amb els fonaments de l'escala 114 de la trona a la banda nord.
2. Part de la banquetta 117. Es pot observar com la capa de calç 113 continuava per sota d'aquesta.



1



2

1. Estructura corresponen a la capçalera de l'esglèsia del segle X, amb el paviment d'*Opus Signinum* (U.E.-122) i part del mur corresponen a la fase republicana (U.E.-121) a la banda nord
2. Vista de la rasa de fonamentació del mur 139, pertanyen a l'ampliació de l'esglèsia durant el segle XI. Al fons, rasa d'expoli del mur 121.



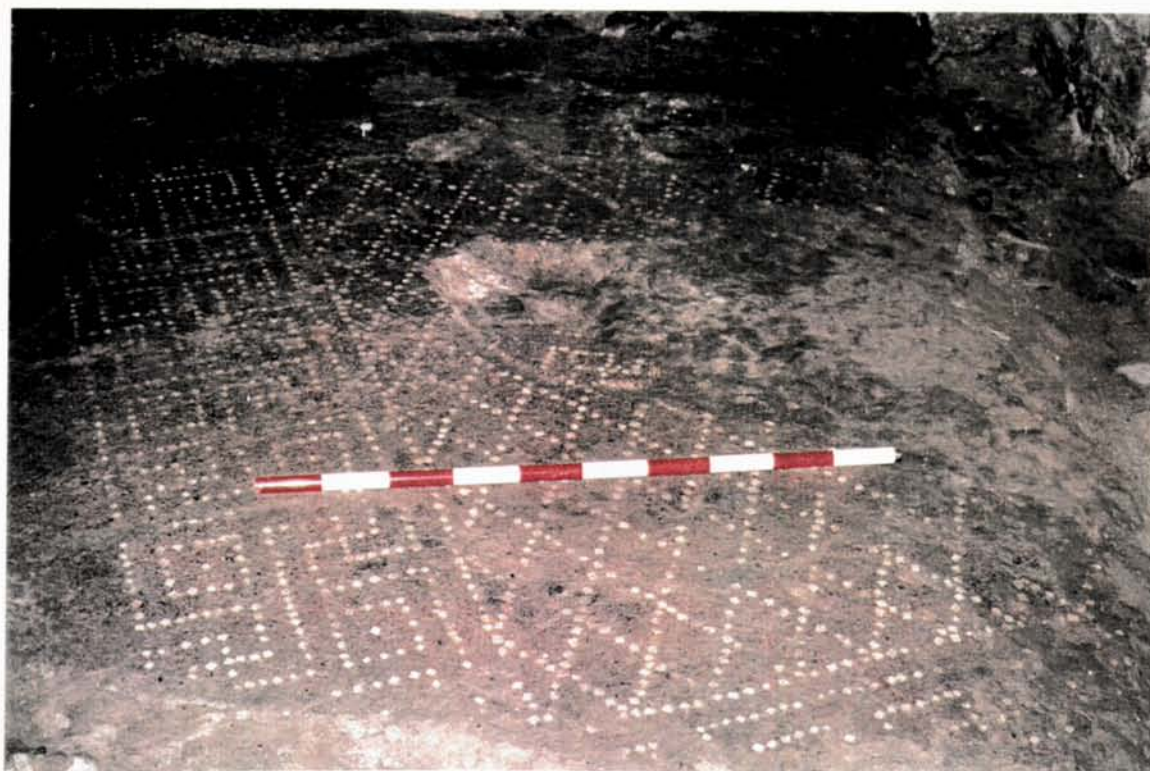
1



2

1. Rasa d'expoli del mur 120 (estructura absidiada del temple pre-romànic). En darrer terme, es pot veure la rasa del mur 139 (U.E.-130) tallant la rasa 126 del mur absidiat 120.
2. Rasa d'expoli del mur 121 (fase republicana) corresponen a la unitat 129. Aquesta rasa estava farcida amb fragments d'*Opus Signinum* (U.E.-128). Reompliment tallat per la rasa 126 del mur absidiat 120.





1



2

1. Paviment d'*Opus Signinum* (U.E.-122) decorat amb tesselles blanques dibuixant un meandre de greques que emmarca una retícula de rombes. En primer terme, veiem com aquest mosaic queda tallat.
2. Arcs ojivals en els que les arestes dels blocs resten polides, característica del segle XVI.

BIBLIOGRAFIA

## BIBLIOGRAFIA

Abad, L., El mosaico romano en el País Valenciano: Los mosaicos de *Opus Signinum*, *Mosaicos romanos*, Actas de la I Mesa Redonda Hispano-Franca sobre Mosaicos Romanos, Madrid 1989, pp. 159-167

A.A.V.V., *Catalunya Romànica* IV, Fundació Enciclopèdia Catalana, Barcelona 1984, pp. 315-316

Barral, X., *L'Art Pre-romànic a Catalunya*, Ed. 62, Barcelona 1981

Bolós, Maria del, La Garrotxa, *Geografia de Catalunya*, Ed. Aedos, Barcelona 1964, pp. 385-408

Fontserè, E.; Iglèsies, J., *Recopilació de dades sísmiques de les Terres Catalanes entre 1100 i 1966*, Fundació Salvador Vives Casajuana, Barcelona 1971

Grimal, P., *Diccionario de Mitología Griega y Romana*, Paidós, Barcelona 1991

Harris, E., L'estratigrafia és el Matrix de l'Arqueologia, *Harris Matrix. Sistemes de registre en Arqueologia* vol. 1, Col. El Fil d'Ariadna, Lleida 1992, pp. 85-107

Junyent, E., *Catalunya Romànica. L'arquitectura del segle XI*, Publicacions de l'Abadia de Montserrat 1975

Junyent, E., *L'arquitectura religiosa a Catalunya abans del Romànic*, Publicacions de l'Abadia de Montserrat 1983

Ramallo, S., *Mosaicos romanos de Carthago Nova (Hispania Citerior)*, Consejería de Cultura y Educación de la Comunidad Autónoma, Murcia 1985

Ramallo, S., Nuevos mosaicos en el área de Cartagena, *Mosaicos romanos*, Actas de la I Mesa Redonda Hispano-Franca sobre Mosaicos Romanos, Madrid 1989, pp. 67-83

Whitehill, W. M.; Gumí, J., *L'Art Romànic a Catalunya. Segle XI*, Ed. 62, Barcelona 1973

CONCLUSIONS

## CONCLUSIONS

Ja hem vist com la primera fase determinada a l'esglèsia de Sant Aniol de Finestres ve definida per una estructura baix republicana. Es tracta d'una cambra rectangular, d'uns 3'40 centímetres de llargada, amb un mosaic d'*Opus Signinum* decorat amb tesselles blanques de pedra calcària, de forma irregular. Entre aquestes, apareix una de color negre, situada entre la retícula de rombes, emmarcada per un meandre de greques. Aquest és, en darrera instància, el motiu que apareix en el paviment, característic de finals del segle II - principis del I a. C. i del qual, tenim un paral·lel idèntic a una de les habitacions de la Neàpolis emporitana. Es tracta del mosaic amb inscripció grega "Hedykoitos" (dolça sobre-taula) i que, per tant, sembla pertanyeria a una habitació amb *klinídia*. El cas que ens ocupa, contràriament a aquest últim, correspondria a una cambra-santuari dedicat a les Nímfes -divinitats menors- o donzelles que habiten els camps, boscos o les aigües. Seria, precisament, aquest darrer aspecte el que aquí ens interessa.

La població de Sant Aniol de Finestres està situada en una zona on les aigües subterrànies són molt abundants. A pocs metres en direcció a l'est, on hi ha ubicada l'empresa embotelladora d'aigües de "Sant Aniol" existeix un llac subterrani de dimensions considerable. Vers el sud -respecte de l'esglèsia- a l'alçada del pont d'entrada al poble, hi ha el naixement del riu Llémena. Per tant - i sempre a tall d'hipòtesi- creiem factible de considerar l'estructura com un santuari dedicat a aquestes divinitats. A més, ens apareix a l'interior del temple, si bé cristià, cosa que ens fa pensar que, per a la construcció de l'esglèsia, s'aprofità l'àrea sagrada del santuari pagà. A Porqueres (Pla de l'Estany) documentem un aspecte semblant. Dins la propietat del castell hi ha ubicat un temple pagà, sobre el qual es documenta la basílica paleocristiana, també aprofitant l'àrea sagrada de l'anterior.

A més, pel cristianisme, edificar sobre edificis pagans simbolitzava el domini de la nova religió.

Per tant, estariem davant un santuari dedicat a les Nàyedes o divinitats de l'element líquid, les quals encarnen la divinitat del manantial o del curs de l'aigua en el que habiten. De vegades, solsament hi ha una nimfa, que és la donzella de la font, tot i que, una mateixa font, sovint, té varies nimfes, considerades com a germanes, iguals entre sí.

Freqüentment, les Nàyedes posseïen virtuts curatives. Així, els malalts bevien aigua de les fonts consagrades a aquestes divinitats menors, o bé, s'hi banyaven.

Tanmateix, el bany podia considerar-se un sacrilegi, i el qui s'afrontava a aquest risc, s'exposava a la còlera i la venjança de les nimfes, manifestant-se en enfermetats misterioses.<sup>3</sup>

A la vegada, formant part d'una de les estructures del cementiri ubicat a la banda sud de l'actual esglèsia (concretament es tracta del mur d'aterrament d'aquest) hi ha una filada de pedres sorrenques, amb forma de mig cil.lindre (estic a l'espera dels resultats de les anàlisis per tal d'establir la seva procedència) amb una mesura que oscil.la els 53 centímetres de longitud, per 32 centímetres d'amplada. Podria tractar-se d'un santuari pròstil?

Ja hem dit que aquesta teoria és una hipòtesi i que, només la continuïtat de les excavacions a la zona, podria permetre, a la llarga, verificar-ho.

Durant el segle X, documentem la primera esglèsia cristiana (aquesta cronologia es basa en una font escrita de l'any 922, doncs l'absència de material ceràmic, o monedes, fa impossible de datar-la en època anterior). Veiem com aquesta nova estructura talla el mosaic per la seva banda oest. Pel seu costat nord, s'expolia part del mur republicà. Es tracta d'una esglèsia pre-romànica, amb absis de mig punt allargassat. La seva orientació, diferent a la de l'estructura actual, possiblement té a veure en l'espai del qual disposaven.

En aquests moments, possiblement el paviment republicà es reaprofitava, ja sigui com a sòl pròpiament, o com a base d'un paviment de terra batuda o altre de material perible (no disposem de cap indici). Si observem atentament el mosaic d'Opus, veurem com, en la retícula de rombes, s'hi ha encastat un fragment corresponen al marge de greques, amb una intenció clara de fer coincidir les diferents línies. Aquest fet vindria a ratificar el que s'ha dit més amunt, respecte d'un reaprofitament d'aquest.

No serà fins entrat el segle XI, quan un nou estil arquitectònic s'anirà populitzant. A Sant Aniol de Finestres, hom documenta aquesta nova corrent a partir de l'aspecte posterior de l'absis, decorat amb una sèrie d'arcuacions cegues o llombardes. Arqueològicament, aquesta nova etapa (corresponen a la tercera fase) es defineix, bàsicament, per una reorientació de la capçalera, més cap al nord respecte de l'anterior.

Aquesta nova construcció afectà part de l'esglèsia pre-romànica, sobretot el mur absidiat, expoliat, en part, pels nous fonaments. És curiós veure com la

---

<sup>3</sup>GRIMAL 1991, 372-373

primera construcció resta ubicada a l'interior. Aquest és un aspecte bastant característic de l'època, doncs, sovint, quan les esglèsies pre-romàniques eren substituïdes per altres de més grans, al gust del temps, les primeres eren conservades, quedant, finalment, englovades dins les noves construccions, per ser, després, destruïdes.

Un altre aspecte a tenir en compte d'aquesta fase, és el fet que el mosaic d'*Opus Signinum* es pren com a punt de referència per l'anivellament del paviment de l'XI, amb una empedrat com a preparació.

A partir d'aquests moments, l'esglèsia es veurà afectada per una sèrie de reformes que tindran lloc ben bé fins a mitjans del segle XX. Actualment, està dins un projecte de restauració, endegat des del mateix bisbat.

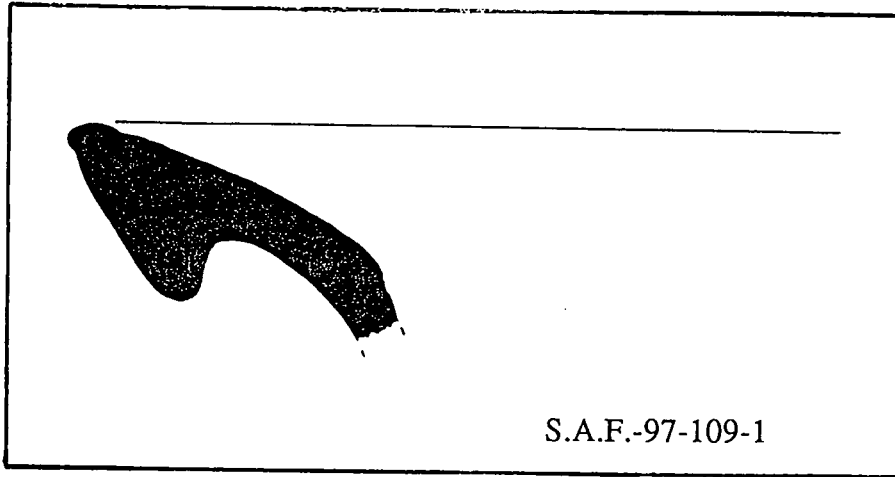


MATERIAL ARQUEOLOGIC

INVENTARI DEL MATERIAL ARQUEOLÒGIC

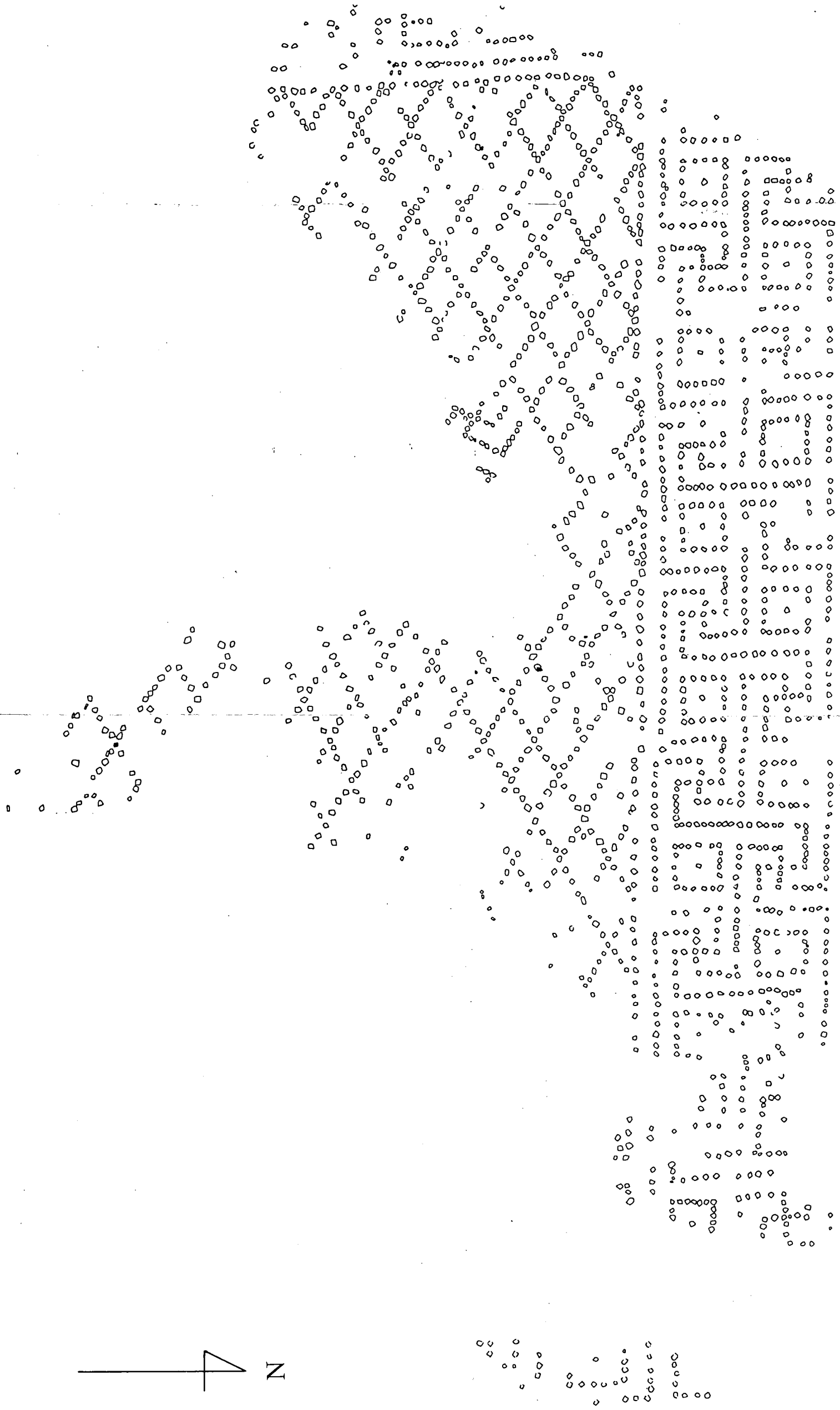
MATERIAL	VORA	BASE	NANÇA	INFORME	U.E.
Ceràmica	1				109
Vidre				2	109
<b>TOTAL</b>					<b>3</b>

MATERIAL ARQUEOLÒGIC



Vora de ceràmica reduïda, de diàmetre considerable, tot i que no s'ha pogut establir. corresponen a una tenalla emprada per rentar-hi roba a base d'aigua calenta barrejada amb cendres.

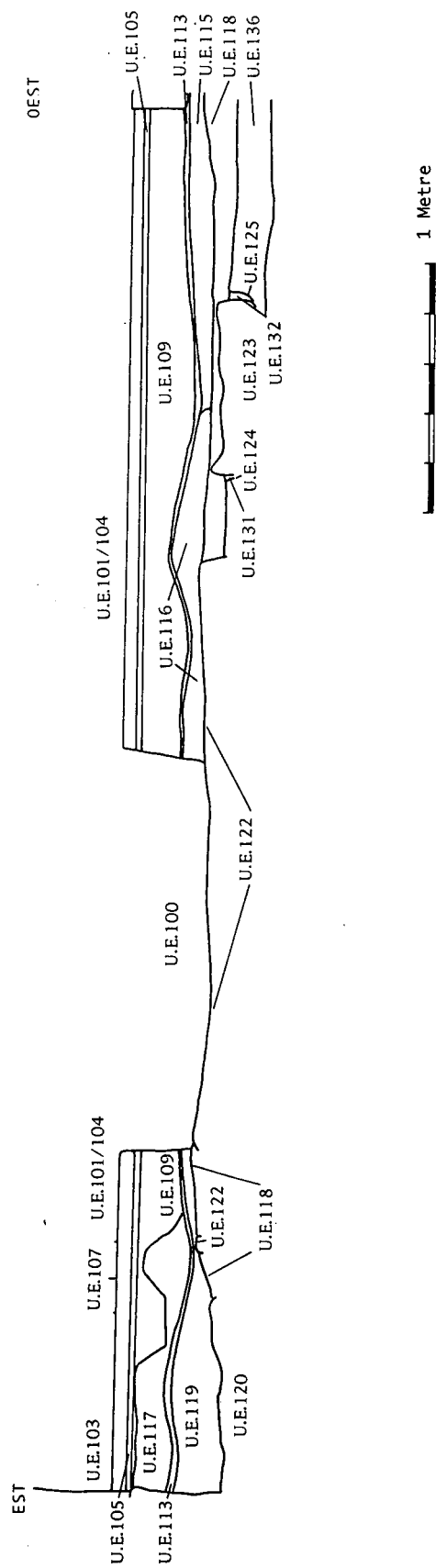
PLANTES



Mosaic d'*Opus Signinum* amb decoració geomètrica segons un meandre de greques amb quadres intercalats, emmarcant una retícula central de rombes, a partir de tesselles blanques -i una de negre- irregulars. Aquest estil és característic del segle II - segle I a. C.

SECCIONS

Secció est-oest de l'església de Sant Antiol de Finestres



Secció nord-sud de l'església de Sant Aniol de Finestres

