



Memòria dels treballs arqueològics realitzats al jaciment de Matacans (Artés, Bages)

Dolors Pardo Circuns, Antoni Daura Jorba



Avís legal

Aquesta obra està subjecta a una llicència Reconeixement-NoComercial-SenseObresDerivades 2.5 de Creative Commons. Se'n permet la reproducció, distribució i comunicació pública sempre que se'n citi el titular dels drets i no se'n faci un ús comercial. No es pot alterar, modificar o generar una obra derivada a partir d'aquesta obra. La llicència completa es pot consultar a <http://creativecommons.org/licenses/by-nc-sa/2.5/es/legalcode.ca>.

MARC GEOGRÀFIC:

El jaciment de Matacans es troba situat a l'àrea coneguda com el "Pla de Bages", concretament en el seu límit llevantí. Dins del terme d'Artés el territori arqueològic ocupa una posició entre meridional i ponentina, molt aprop del límit municipal amb el veí terme de Calders. Des de Matacans hom albira perfectament la vall del riu Llobregat, a l'alçada del municipi de Sallent, així com la conca de la riera Gavarresa, que serveix de límit septentrional entre Artés i Sallent, i les aigües de la qual van a morir al Llobregat. La zona arqueològica és un petit altiplà enlairat sobre els camps de conreu circumdants i, geogràficament, es situa a les següents coordenades: Longitud, 1º 56' 20'' ; Latitud, 41º 47' 06'' ; UTM: 31TDG117265, segons el mapa a escala 1: 50.000, full nº 363 (Manresa) del "Servicio Geográfico del Ejército". L'alçada sobre el nivell del mar és de 400 metres. Geològicament els materials de la zona són d'origen terciari i consisteixen en margues roges de la formació dita, precisament d'"Artés", gairebé a tocar dels materials del membre Tossa (formació de Santa Maria). La vegetació natural de l'indret és la típica mediterrània de muntanya mitjana amb predomini originàriament de l'alzinar de carrasca. De tota manera, avui dia aquesta vegetació natural es troba molt degenerada i n'ha agafat el relleu el bosc de pi blanc. El bosc, ha hagut de cedir, tanmateix, terreny als camps de conreu, especialment de cereals i, a la zona que ara ens ocupa, de vinyes. Precisament el mateix jaciment es troba envoltat per vinyars.

TREBALL ARQUEOLÒGIC:

Amb data 10-3-1988 ens autoritzava la Direcció General del Patrimoni Artístic del Departament de Cultura de la Generalitat de Catalunya, a través del seu Servei d'Arqueologia, la realització dels treballs arqueològics en aquest jaciment del municipi d'Artés (Bages), d'acord amb la nostra sol·licitud de permís datada a 1-12-1987. El present jaciment va ésser escollit per a realitzar-hi excavacions a causa de les seves excel·lents perspectives que presenta, almenys a priori, dins de l'àmbit comarcal, atesa la manca de jaciments d'època ibèrica i romana ben excavats i estudiats, llevat d'algunes excepcions, naturalment, en aquesta zona interior i central de Catalunya. Per altra banda, val la pena afegir que aquesta tasca s'ha d'incloure dins

del nostre pla d'investigació arqueològica, i que és avalat per l'Institut d'Arqueologia i Prehistòria de la Universitat de Barcelona.

Quatre eren les fases d'actuació que teníem previstes inicialment a Matacans, de les quals tan sols les dues primeres se'ns autoritzà realitzar durant la primera campanya de 1988. Aquestes fases corresponen a l'estudi i documentació de les restes exhumades anteriorment per un animós grup d'afeccionats locals (1ª fase) i la prospecció superficial del terreny de cara a delimitar-ne la seva extensió fèrtil (2ª). Queden, doncs, pendents les dues fases restants (tria i sondeig dels sectors teòricament interessants, i excavació sistemàtica i extensiva del jaciment) que caldrà portar a bon terme als anys propvenients.

El treball del 1988 s'ha realitzat entre els dies 30 de juliol i 14 d'agost i la tasca d'inventari i estudi dels materials apareguts durant les excavacions dels afeccionats s'ha desenvolupat a les dependències del Museu Municipal Pare Faura, on es troben conservats. Pel que fa a la prospecció superficial del terreny val a dir que hem gaudit de la inestimable col·laboració del Centre d'Estudis Martorellencs (els seus màxims responsables, Alfred Mauri i Narcís Carulla signen l'informe que adjuntem en aquesta memòria) a l'hora de fer la prospecció elèctrica (geofísica, més pròpiament) del terreny. L'equip de treball ha estat integrat per Pilar Alonso, M. Alba Bach, Jordi Piñero, Xavier Rodríguez i Noé Villaverde. Finalment cal fer constar la bona predisposició que han tingut vers nosaltres els propietari i l'arrendatari del terreny; igualment volem fer extensiu el nostre agraïment als srs. Angel Mas i Jaume Gibert, per les moltes atencions que hem rebut de la seva part.

EXCAVACIONS REALITZADES I FONTS HISTÒRIQUES

Aquest indret es troba documentat des d'almenys el segle X. Gràcies a una delimitació del terme artesenc, que data del 7 de febrer de l'any 938 (comentada i publicada per Jaume Gibert) hom coneix l'existència de diversos topònims, indicatius alguns d'ells de l'existència de restes arqueològiques. Precisament apareix citada allí la villa Matacanis. Partint d'aquesta informació un grup d'afeccionats s'interessà vivament per tal de corroborar sobre el propi terreny la presència d'un assentament antic. Efectivament, es va poder trobar l'indret exacte ocupat per la villa romana gràcies, sobretot, a la recollida superficial d'indicis materials (en una cabana de pedra seca dels antics vinyataires encara s'hi poden veure alguns trossos de dolia i tegula, així com carreus antics.

L'activitat arqueològica s'inicià, segurament vers l'any 1977 i tingué el desenvolupament màxim als anys 1980 i 1981. D'aleshores ençà la feixa va quedar totalment aturada i les restes excavades deixades al descobert fins al 1986, quan foren de nou soterrades. Malgrat no tractar-se de personal especialitzat, la veritat és que hom treballà amb una gran correcció i responsabilitat, cal remarcar-ho, realitzant-se uns sondeigs seguint un pla preconcebut (sondeigs quadrangulars de 210 cms. deixant 90 cms. d'amplada entre cadascun d'ells com a testimoni). Per altra banda, cal dir que es recollí tot el material arqueològic -especialment ceràmic- sense realitzar cap mena de selecció, recollint tota mena de peces. Sortosament, tot aquest lot fou aplegat i conservat al museu municipal, com ja hem dit anteriorment.

Les restes exhumades apareixien entre els 30 i els 80 cms. de fondària respecte el nivell del sòl i consistien en diversos murs formats per diversos carreus de tamany mitjà del tipus d'opus mixtum vittatum i mixtum incertum. La seva planta (adjuntem còpia de la realitzada pels excavadors) no oferia cap estructura habitacional concreta, atesa la parcialitat de l'àrea exhumada i, sobretot, per la metodologia emprada, excavant, com ja s'ha exposat, mitjançant sondeigs, no extensivament. De tota manera aparegué alguna cantonera o angle d'una cambra, així com part d'una estructura corresponent, molt probablement, a un forn de terrissa, fins i tot algunes sitges.

EL MATERIAL ARQUEOLÒGIC:

Pel que fa a la tasca d'inventari de les restes guardades al museu, val a dir que s'han ordenat els exemplars a partir de la situació planimètrica (número del sondeig), sense saber la seva posició estratigràfica, car no fou aquesta recollida. D'aquesta manera, la informació arqueològica de les ceràmiques és únicament tipològica i no ens serveix per interpretar la cronologia concreta de cada unitat estratigràfica o estructural.

Val a dir abans de res que la major part del material inventariat és molt menut i força fragmentat, sense existir possibilitats de poder reconstruir cap peça mínimament sencera. De tota manera, i malgrat també la grana quantitat de padellassos de difícil atribució cronològica, el conjunt ens ofereix una magnífica seqüència temporal de gran interès per a saber realment la seva ocupació en el decurs dels segles.

Predomina tipològicament la ceràmica comuna romana, destacant els models africans de vora fumada o pàtina cendrosa, així com, en menor grau tanmateix, de la Terra Sigillata, especialment Clara o Africana. Hi

ha també material constructiu (tegulae) i pesos de teler (pondus), així com algunes monedes (Faustina, Agrippa, Dioclecià, Valentinià i Honori, recollides, llevat de la primera, pel sr. Vilaseca). Cronològicament les terrisses més antigues són del tipus de Campaniana B (segle I a.C.), grisa ibèrica (de la costa catalana o emporitana i de barroera) i ibèrica oxidada pintada. Hi ha també algunes mostres de Sigillata Sud-gàllica i Hispànica del període ple, mentre que els exemplars més recents en són algunes peces numismàtiques (Valentinià i Honori), Sigillata Clara D estampada, Sigillata grisa estampada de Narbona, així com grisa comuna de cuita reductora alt medieval.

M-1 17

- 1: 15 fragments informes de ceràmica oxidada.
- 2: 2 fragments de terrissa comuna de cuina.
- 3: Vora exvasada.
- 4: 7 fragments de terrissa grisa fosca.
- 5: Fragment d'una cassola africana de fons estriat, model Vegas-6, Atlante VI-10. Imitació d'una peça fabricada en TSCA, forma L-10 A, Hy-23 B. Segles II-IV.
- 6: 7 fragments ossis, d'entre els quals destaquen dues mandíbules.

M-S

- 1: Vora de plat de TSCD, de la forma L-42, Hy-67. Segona meitat de segle IV i segle V.
- 2: Fragment informe de TSCA, model L-7, Hy-7 o 8. Presenta un burinat incís com a decoració. Segle II.
- 3: Pondus quadrangular amb un pes de 220 grs.
- 4: Pondus o pes de teler troncocònic amb un pes de 250 grs.
- 5: Nansa tipus cinta de ceràmica grisa medieval cuita a foc reductor. És decorada amb 5 incisions.
- 6: Fragment lateral corresponent a la panxa d'una peça ibèrica grisa emporitana. Presenta dues incisions linials i paral·leles. Superfície externa molt ben brunyida.
- 7: Vora d'olla grisa medieval. Té forma globular amb llavi exvasat.
- 8: Fragment informe de terrissa oxidada.
- 9: Nansa de secció circular amb una curiosa cinta. De tipus oxidant.
- 10: Nansa oxidada de secció arrodonida.
- 11: Nansa tipus cinta de ceràmica grisa ibèrica.
- 12: Fragment del cos d'una peça (amb ansa plana) grisa ibèrica.
- 13: Vora de TSI amb llavi ametllat. Vernís marró fosc. Segle I.
- 14: Vota de TSH. Vernís ataronjat brillant. Hi ha una línia recta en relleu. Segle I-II.
- 15: Fragment de ceràmica grisa medieval.
- 16: Vora grisa amb arrencada de nansa plana.
- 17: Vora de TSCA, forma L-3; Hy-14 o 16. Segona meitat de segle II i segle III.
- 18: 5 fragments informes de TSCA.
- 19: Fragment informe de TSCA (?).
- 20: Vora de gerra de superfície beig clar.
- 21: Vora de Sigillata clara o africana. Grup indeterminable.
- 22: Gerra comuna amb nansa.

MATACANS (Inventari de materials)

M-i 10

- 1: 77 fragments informes de ceràmica comuna romana.
- 2: 2 vores exvasades de terrissa comuna romana.
- 3: Base plana comuna.
- 4: Nansa comuna del tipus cinta.
- 5: 2 nanses.
- 6: Fragment de pondus o pes de teler.
- 7: 36 fragment informes de terrissa de cuina.
- 8: 10 vores.
- 9: Arrancada de nansa.
- 10: Base plana.
- 11: 18 fragments informes de terrissa grisa.
- 12: 4 vores exvasades grises.
- 13: 3 bases planes.
- 14: Vora de TSCA, model L.-10 A; Hy. 23-B. Segles II-III.
- 15: 4 fragments informes de TSCA.
- 16: Fragment informe de ceràmica africana de cuina, forma desconeguda.
- 17: Terrissa de model desconegut.
- 18: 65 fragments d'ossos faunístics.
- 19: Base amb peu de vidre. Color blanc.
- 20: Vora de vidre blanc.
- 21: 2 fragments de ceràmica moderna.
- 22: Nansa moderna.
- 23: Vora plana d'una peça grisa estampillada (Sigillata grisa paleocristiana), possiblement de l'anomenat grup provençal. La decoració estampada consisteix amb unes fulles molt estilitzades, que confereixen un marcat caràcter geomètric a la composició, amb un curiós dentat. Pot tractar-se d'una variant local de la forma Rigoir 2 (?). Segles V-VI.

M-j 10

- 1: 36 fragments informes de ceràmica oxidada.
- 2: 38 fragments sense forma de terrissa de cuina.
- 3: 2 vores rectes.
- 4: 9 fragments informes de terrissa grisa clara.
- 5: 2 vores grises clares.
- 6: 2 vores de TSCA. Segles II-III.
- 7: 26 fragments ossis d'animal.
- 8: 5 fragments de ferro.

MATACANS (Inventari de materials)

M-e 7

- 1: 125 fragments informes de ceràmica oxidada.
- 2: Vora de gerreta exvasada de ceràmica africana de cuina.
- 3: Vora exvasada d'una gerreta amb nansa. Tipus oxidat.
- 4: Vora oxidada de llavi doble.
- 5: 3 vores exvasades de ceràmica oxidada.
- 6: Nansa oxidada de secció circular.
- 7: Nansa oxidada del tipus "cinta".
- 8: Nansa oxidada.
- 9: 4 fragments informes de terrissa oxidada de cuina.
- 10: 3 vores exvasades comunes.
- 11: 6 fragments sense forma de ceràmica grisa.
- 12: Vora exvasada de ceràmica grisa medieval.
- 13: 3 fragments informes de TSCA. Segles II-III.
- 14: Clau de ferro.
- 15: 37 fragments ossis, entre ells 5 mandíbules.
- 16: 13 trossos de terrissa moderna sense forma.
- 17: Fragment del coll i de la panxa d'una peça de cronologia medieval.
- 18: Vora exvasada d'una terrissa grisa de l'edat mitjana.

M-k 17

- 1: 10 fragments informes de terrissa oxidada.
- 2: Vora oxidada.
- 3: 8 fragments comuns de cuina.
- 4: 2 vores de ceràmica grisa.
- 5: Vora de TSCA. Segles II-III.
- 6: 21 fragments ossis (un d'ells corresponent a una mandíbula).

M- e 9

- 1: 54 fragments informes de ceràmica oxidada.
- 2: 3 fragments informes de terrissa de cuina.
- 3: Vora exvasada de cuina.
- 4: 10 fragments informes de ceràmica grisa.
- 5: 2 bases ceràmiques grises.
- 6: 2 vores del tipus gris.
- 7: Fragment informe de Campniana B. Segle I a.C.
- 8: Fragment sense forma de TSH. Segles I-II.

9: 3 fragments infomes de TSCA. Segles II-III.

10: Tros de vidre blanc.

11: 5 fragments de ferro.

12: 9 fragments de terrissa moderna.

M- e 6

1: 52 fragments de terrissa oxidada comuna.

2: Vora exvasada comuna.

3: 5 vores de gerra comunes.

4: Base comuna de peu anular.

5: 5 fragments informes comuns.

6: Fragment gris.

7: 2 vores grises.

8: Base grisa amb peu.

9: 7 fragments ceràmics moderns.

10: Fragment de TSLucente, de la part corresponent a la carena de la peça, amb una incisió linial gruixuda típica. La pasta és de color ataronjat. La superfície interior és bruna/grisa fosca, amb brillantor metàl·lica molt acusada. La exterior és, en canvi, ataronjada fosca, lleugerament brillant. Pot tractar-se de la forma L.45 (?). Segle IV.

M-f 9

1: Fragment informe de ceràmica comuna.

2: 2 vores rectes de terrissa comuna.

3: 3 fragments informes de ceràmica comuna de cuina.

4: Fragment de vora amb decoració "pentinada".

5: 14 fragments informes de ceràmica grisa.

6: 2 vores rectes grises.

7: 4 fragments indeterminats de Sigillata Clara, un d'ells amb restes d'haver anat al foc.

8: Tros d'una eina de ferro.

9: 14 fragments ceràmics moderns.

10: Ceràmica africana de cuina. Tres parts de vora, així com la base, sens peu, permetem reconstruir la peça. Correspon aquesta a un típic plat-tapadora, model Vegas 16, Atlante CIV 2 o 3. Segle II i primera meitat del III.

11: Vora africana de pàtina cendrosa (vora fumada) d'un plat-tapadora.

12: Vora africana semblant a les dues anteriorment citades.

M- h 10

- 1: 5 fragments de ceràmica comuna oxidada informes.
- 2: 2 fragments informis de terrissa grisa.

M- g 8

- 1:32 fragments informes de ceràmica oxidada.
- 2: Vora oxidada, de forma recta, lleugerament ametllada, amb restes de vernís ataronjat/marró.
- 3: Vora exvasada de terrissa oxidada.
- 4: Fons estriat de ceràmica oxidada.
- 5: Teula romana.
- 6: 34 fragments informes de ceràmica de cuina de superfície negrosa.
- 7: 3 vores de perfil exvasat, superfície negra.
- 8: 17 fragments informes de ceràmica grisa monocroma ibèrica.
- 9: Vora recta de ceràmica grisa ibèrica.
- 10: 2 fragments de vores exvasades de terrissa grisa ibèrica.
- 11: 13 fragments informes de terrisses grises fosques.
- 12: Vora plana de TSG. Segle I.
- 13: Vora de vidre.
- 14: Os.
- 15: 24 fragments informis de ceràmica vidriada moderna. Segle XVI-XVII.
- 16: Arrancada de nansa de ceràmica vidriada.
- 17: Fragment de la base d'un plat de TSCD estampada. Presenta restes d'una decoració de fulles de palma (Hayes fig. 38, 1-2) amb cercle concèntric central (Hayes, fig. 40, 25). Estil de Hayes A (ii). Cronologia: anys 350-420.

M- g 9

- 1: 46 fragments informis de ceràmica comuna.
- 2: Vora exvasada amb llavi pla de ceràmica comuna.
- 3: Nansa comuna.
- 4: Pivot d'àmfora.
- 5: 7 fragments informes de terrissa de cuina.
- 6: 8 fragments de ceràmica grisa fosca.
- 7: Vora exvasada comuna.
- 8: Vora de TSCA, forma L- 9; Hy-27. Cronologia: 160-220.
- 9: Fragment informe de TSH. Segles I-II.
- 10: Fragment informe de TSCA. Segles II-III.
- 11: Fragment informe de Campaniana B. Segle I a.C.
- 12: 9 fragments de ferro.
- 13: 14 fragments informes de terrissa moderna.

14: 3 fragments de ceràmica moderna, pintada amb motius blaus.

15: 10 fragments informes d'època moderna o contemporània.

M- g 7

1: 8 fragments comuns de cuina.

M- h 9

1: 112 fragments de ceràmica oxidada.

2: Vora exvasada de ceràmica oxidada.

3: Base amb peu. Terrissa oxidada.

4: Vora d'àmfora de llavi rodó.

5: 2 nanses planes oxidades.

6: 11 fragments informes de ceràmica de cuina. Superfície grisa-negrosa.

7: Base plana de cuina (superfície grisa-negrosa).

8: 36 fragments informes de terrissa grisa.

9: Vora exvasada de llavi pla. Superfície grisa clara.

10: 5 vores exvasades de ceràmica grisa-fosca.

11: Vora de TSCD, corresponent a un plat, forma L-42; Hy-67. Cronologia: 360-470.

12: Clau de ferro.

13: Fragment de vidre verd.

14: 24 fragments ossis.

15: 57 fragments de ceràmica vidriada moderna.

16: Fragment de cassola africana de cuina amb fons estriat. Model V- 6, Atlante CVI- 10/11, pàg. 217, L-10 A. Cronologia: segona meitat de segle II a segle IV.

M- i 8

1: 152 fragments de ceràmica comuna.

2: Vora recta de plat comú romà.

3: Vora exvasada amb llavi pla. Ceràmica de superfície marronosa.

4: 20 fragments informe de ceràmica de cuina. Superfícies negreses.

5: Vora exvasada de cuina.

6: Vora recta de cuina.

7: 9 fragments informes de ceràmica grisa clara.

8: 11 fragments de forma bicònica de ceràmica ibèrica grisa.

- 9: 6 fragments de terrissa grisa fosca.
- 10: 3 vores reentrants de ceràmica grisa fosca.
- 11: 2 vores exvasades de ceràmica grisa fosca.
- 12: 2 fragments de base plana. Ceràmica grisa clara.
- 13: Base amb peu de terrissa grisa clara.
- 14: 2 fragments de TSI, de vernís ataronjat fosc brillant.
- 15: Vora de TSI. Segle I.
- 16: 7 fragments de ferro.
- 17: 4 fragments de vidre verd.
- 18: 16 fragments ossis de fauna.
- 19: Fragment d'os polit.
- 20: Fragment de ceràmica oxidada pintada de roig. La pintura és de color granat fosc i representa uns motius geomètrics. Segle III-I a.C.
- 21: 3 fragments de ceràmica moderna.
- 22: Fragment de ceràmica vidriada moderna. Té un motiu floral en blau.

M- i 9

- 1: 160 trossos informes de ceràmica oxidada.
- 2: Vora de TSCA, forma L-6, Hy-34. Segle II.
- 3: 3 vores de ceràmica oxidada.
- 4: Nansa oxidada.
- 5: 41 fragments informes de ceràmica de cuina de color negrós.
- 6: 3 vores exvasades de cuina. Color negrós.
- 7: 4 vores rectes. Terrissa comuna de cuina de superfície negrosa.
- 8: 2 fragments de base plana. Terrissa de cuina negrosa.
- 9: 15 fragments informes de ceràmica grisa clara.
- 10: 1 fragment inform de ceràmica grisa clara.
- 11: Vora reentrant de superfície grisa clara.
- 12: Nansa del tipus "cinta". Superfície grisa clara.
- 13: Base amb peu anular. Terrissa grisa clara.
- 14: Fragment informe de TSG. Segles I-II.
- 15: Fragment informe de Campaniana B. Segle I a.C.
- 16: Fragment informe de TSCA. Segles II-III.
- 17: Fragment informe de TSCA. Segles II-III.
- 18: Fragment informe de vidre.
- 19: Ferro.
- 20: 16 fragments d'ossos.
- 21: Fragment de ceràmica moderna vidriada. Té una retícula pintada de marró.

NUMISMÀTICA

Fons del Museu Pare Faura (Artés):

Fitxa tècnica de la peça:

- Retrat: Faustina.
- Valor nominal: Sexterci.
- Cronologia: 161-180 d.C.
- Anvers: DI (V) A (FAUSTINA). Bust de Faustina a la dreta.
- Revers: S (C). Figura d'una divinitat de difícil identificació.
- Exerg: No s'aprecia.
- Metall: AE
- Pes: 22,950 grs.
- Mòdul: 29,5 mm / 27,1 mm.
- Posició d'encunys: ↓
- Tipus de gràfila: Desapareguda.
- Notes i observacions: La moneda es troba, en general, molt desgastada. Les llegendes i inscripcions pràcticament no existeixen. A l'anvers es pot distingir una A i al revers hom pot distingir-hi una S (SC). La deessa del revers és molt esborrada i tots dos braços es troben completament erosionats per la corrossió, fins a tal punt que no en queda ja ni rastre.

Collecció particular del sr. Francesc Vilaseca (Artés)

- Retrat: Agrippa.
 - Valor nominal: As
 - Cronologia: Finals del segle I a.C., principis del I d.C.
 - Anvers: M AGRIPPA P COS: Cap llorejat, vers l'esquerra.
 - Revers: S C (figura masculina representant una divinitat: Neptú ?).
 - Metall: AE.
 - Pes: 9,80 grs.
 - Mòdul: 30-33 mm.
 - Posició d'encunys: ↓
 - Tipus de gràfila: Puntejada.
-
- Retrat: Emperador Dioclecià.
 - Valor nominal: Antoninià.
 - Cronologia: Segle IV d.C. (284-305).
 - Anvers: IMP DIOCLETIANUS AUG. Bust amb cap radiat a la dreta.
 - Revers: Divinitat masculina: Júpiter o Neptú ?.
 - Metall: AE.
 - Pes: 2,57 grs.
 - Mòdul: 20-25 mm.
 - Posició d'encunys: ↗
 - Tipus de gràfila: Continuada.

- Retrat: Honori, emperador.
 - Valor nominal: As.
 - Cronologia: 393-423 d.C.
 - Anvers: HONORIO AUG. Bust drapejat amb cap llorejat a la dreta.
 - Revers: GLORIA. Figura masculina.
 - Exerg: COHJA.
 - Metall: AE.
 - Pes: 3,94 grs.
 - Mòdul: 21-33 mm.
 - Posició d'encunys: ↑
 - Tipus de gràfila: Continuada.
-

- Retrat: Emperador Valentiniè.
- Valor nominal: AS.
- Cronologia: 364-375 d.C.
- Anvers: VALENTINIANUS. Bust amb cap llorejat a la dreta.
- Revers: No es llegeix la llegenda. Divinitat femenina: Victòria ?.
- Metall: AE.
- Pes: 1,35 grs.
- Mòdul: 17-21 mm.
- Posició d'encunys: ↗
- Tipus de gràfila: Continuada.

NOTES IMPORTANTES:

La numeració de les peces ha estat feta d'acord amb la indicació del quadre on aparegueren, segons els seus excavadors. Evidentment no ofereix cap tipus d'informació estratigràfica, però hem preferit mantenir-la, tot i la seva contextualització insuficient. No té, doncs, cap altre valor.

Les abreviatures utilitzades són les següents:

- TSI: Terra Sigillata Itàlica.
- TSG: Terra Sigillata Gàllica.
- TSH: Terra Sigillata Hispànica.
- TSCA: Sigillata Clara o Africana A.
- TSCD: Terra Sigillata Clara o Africana D.
- L: Lamboglia.
- V: Vegas.
- Hy: Hayes.

Per altra banda, les referències bibliogràfiques pel que fa a la tipologia ceràmica de les peces correspon a:

AUTORS DIVERSOS: "TSH. Terra Sigillata Hispànica", al Boletín del Museo Arqueológico Nacional, t. I, núm. 2, Madrid, 1983, pàgs. 116-175.

CARANDINI, A. (Coordinador): "Atlante delle forme ceramiche I. Ceramica Fine Romana nel Bacino Mediterraneo (Medio e Tardo Impero)" a Enciclopedia dell'Arte Antica Classica e Orientale, Roma, 1981.

HAYES, J.W.: Late roman pottery. A catalogue of roman fine wares, ed. British School at Rome, London, 1972.

LAMBOGLIA, Nino: "Nuove osservazioni sulla Terra sigillata chiara (tipi A e B)", Rivista di Studi Liguri, anno XXIV, núms. 3/4, Bordighera, 1958, pàgs. 257-301.

LAMBOGLIA, Nino: "Nuove osservazioni sulla Terra Sigillata Chiara (tipi C e D)", Rivista di Studi Liguri, anno XXIX, núms. 1/4, Bordighera, 1963, pàgs. 145-183.

VEGAS, Mercedes: Cerámica común romana del Mediterráneo Occidental, Barcelona, 1973.

PROSPECCIÓ ELÈCTRICA AL JACIMENT DE MATACANS (ARTÉS)

a cura del

CENTRE D'ESTUDIS MARTORELLENCES

1. INTRODUCCIÓ.

1.1. Motivació i antecedents.

La realització de prospeccions elèctriques al jaciment arqueològic de Matacans (Artés) ha estat motivada per la petició feta al Centre d'Estudis Martorellencs per part de l'equip que realitza els treballs arqueològics.

El jaciment ja va ser objecte d'excavació anys enrera per part d'un grup de persones d'Artés. Els treballs d'excavació realitzats van permetre la identificació de les restes d'una villa romana, sense poder però definir la seva extensió. Malgrat això, tots els indicis apunten vers una zona àmplia ocupada per construccions i en un estat de conservació, a nivell de planta, força complet. L'ús agrícola actual del terreny el fa un lloc especialment apte per a la realització de prospeccions elèctriques. La superfície prospectada, dins d'un sector que s'ha definit com la de més interès, té una superfície de 1247 m².

1.2. Objectius i plantejament del treball

L'objectiu fonamental de la prospecció elèctrica de la zona indicada era el realitzar un reconeixement que permetés la planificació futura dels treballs arqueològics, obtenint informació sobre la densitat de restes arqueològiques i l'estructura del subsòl immediat. Els treballs d'excavació van posar de relleu l'existència d'estructures que s'extenien per tota la superfície excavada; en conseqüència, s'ha suposat que tota la zona immediata del camp podia ser ocupada per restes. Amb aquesta finalitat, es va delimitar una àmplia àrea de quasi 2500 m², dins la qual s'han prospectat els 1247 m² indicats anteriorment, al costat de la part excavada fa uns anys.

2. METODOLOGIA DE TREBALL

2.1. El treball de camp.

El mètode de prospecció elèctrica es basa en la inducció d'un corrent elèctric al terreny mitjançant dos electrodes (A i B) que creen un camp elèctric artificial. Aquest camp elèctric s'investiga amb altres dos electrodes (ampers) i la diferència de potencial (volts) ens informa de la resistivitat aparent global (ohms. metre) a diferents dispositius, és a dir, a diferents volums de terreny. A mesura que augmenta la distància entre els electrodes d'emissió de corrent (A i B) la fondària afectada i investigada és major.

Per realitzar la prospecció elèctrica a Matacans s'ha delimitat una zona de 1247 m², sobre la que s'ha aplicat el sistema de calicates amb una mesura per metre quadrat. Les calicates elèctriques s'han realitzat amb un dispositiu tipus Wenner, amb una obertura de tres metres entre els electrodes A i B, el que ens dóna una distància d'un metre entre cada un dels electrodes (A, M, N i B).

La fondària de reconeixement de les calicates i sondejos elèctrics verticals és variable e funció del dispositiu usat i dels materials travessats; en el cas present, la fondària de prospecció es pot considerar, orientativament, a l'entorn dels 75 cm.

2.2. L'anàlisi de les dades.

L'anàlisi de les dades s'ha realitzat amb la utilització d'un programa informàtic a través del qual s'han obtingut representació en planta i seccions individuals i acumulades.

Per a les representacions en planta es disposa d'un màxim de cinc intervals, la gradació entre els quals s'ha determinat sobre la base de calcular la major o menor freqüència de cada grup de valors. En el cas present, atenent la diferenciació de valors, s'han escollit sis plantes diferents per tal d'obtenir una major definició per a cada una de les zones de valors de resistivitat. Paral·lelament s'ha realitzat una anàlisi a base d'isolínies traçades manualment, per obtenir una clarificació dins les zones de valors de resistivitat similar.

3. ELS RESULTATS.

Com ja hem indicat anteriorment, s'han escollit sis plantes per a representar el conjunt dels resultats de la prospecció elèctrica realitzada.

La planta núm. 1 es basa en una agrupació de solament dos intervals (fins a 299 ohms.metre, i a partir de 300 ohms.metre). La planta ens fa evident l'existència de quatre zones de valors alts i una zona més extensa amb valors per sota dels 300 ohms. Tot i així, cal recórrer a d'altres representacions per tal de veure la relació entre aquestes zones de valors alts i analitzar els valors intermedis.

La planta núm. 2, amb agrupacions dels valors en tres intervals, ens permet observar com els valors entre 200 i 300 ohms.metre ens donen ja una relació entre les àrees observades a la primera planta. Es defineix, a la vegada, una estructura més o menys regular en l'agrupació dels valors de resistivitat, definint una tendència cap a la direccionalitat en diagonal respecte al rectangle que defineix la zona prospectada.

Les plantes núms. 3, 4 i 5 permeten observar la unitat entre les zones de resistivitats elevades i la coherència de les de resistivitats baixes, la qual cosa descarta que les anomalies responguin a condicions variables de la base geològica, i el seu origen pugui ser atribuït a l'acció antròpica. A la vegada, a l'entrar en una discriminació més detallada dins els valors mitjans de resistivitat, ens trobem amb una major clarificació de les diverses zones, i amb l'aparició, simultàniament amb la direccionalitat diagonal més marcada i evident, amb una altra direccionalitat en entitat longitudinal respecte als costats de l'espai prospectat, especialment al centre de la meitat superior del rectangle. És possible que aquesta direccionalitat pugui correspondre a la presència de restes més arrasades o a una major profunditat que les que definirien la direccionalitat diagonal. Es pot especular amb la possibilitat de la superposició de dues estructures amb orientacions diferents, corresponents a períodes cronològics també diferents.

A la planta núm. 6 s'ha realitzat un filtrat més radical orientat a la determinació dels punts que es poden considerar més indicatius de cara a orientar el posterior treball d'excavació arqueològica. Sobre aquesta planta s'indiquen també els resultats obtinguts a partir de l'anàlisi d'isolínies traçades manualment, indicant les orientacions de resistivitats més explícites.

Cal considerar, doncs, com a àrea d'interès arqueològic tota la zona prospectada, a la vegada que es fa evident l'extensió de les restes arqueològiques cap els espais immediats. L'extensió de la prospecció elèctrica a aquests espais permetria obtenir una visió de conjunt del jaciment prou clara i de gran utilitat per a la programació i orientació dels treballs d'investigació posteriors.

Martorell, 15 d'octubre
de 1988

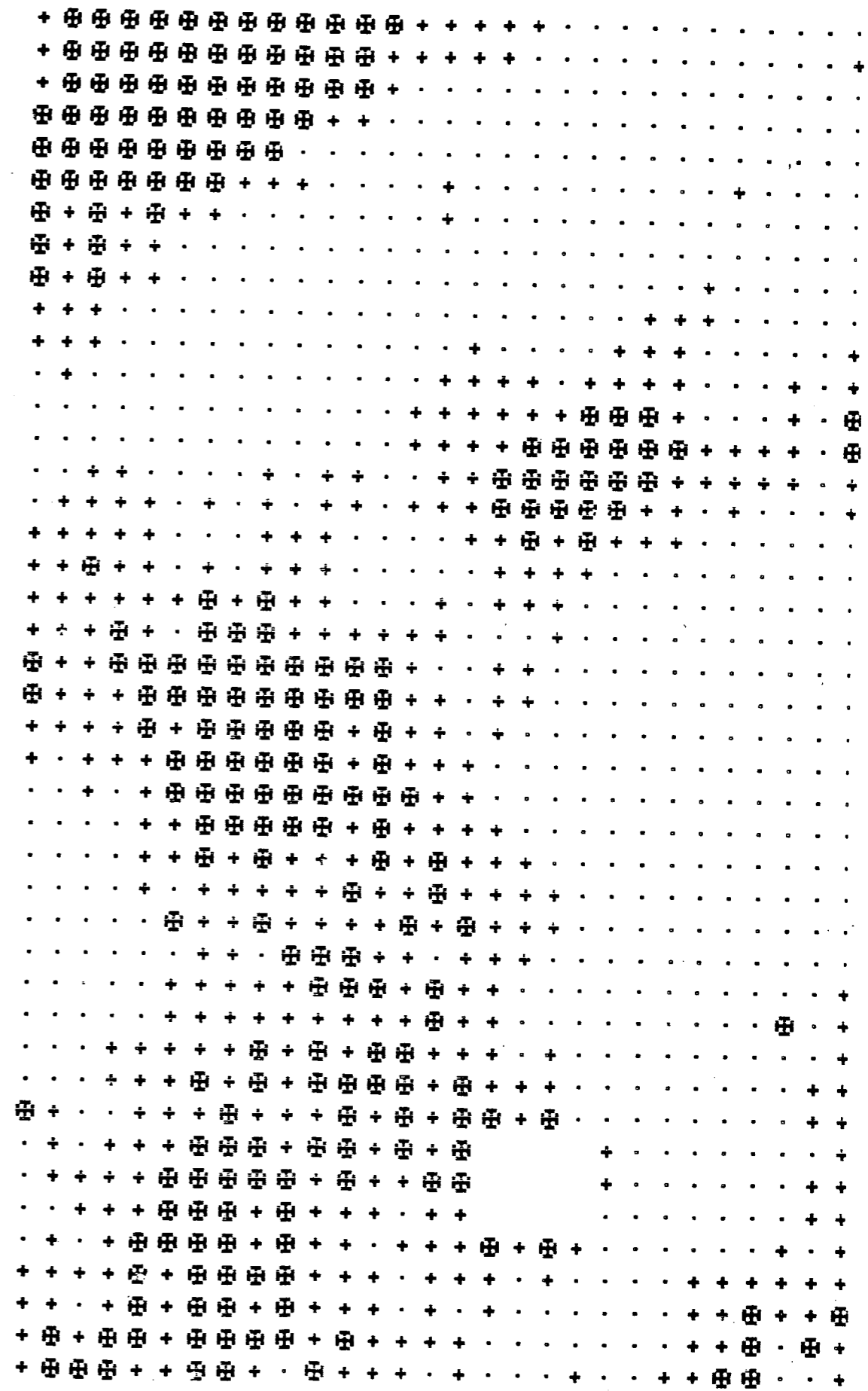
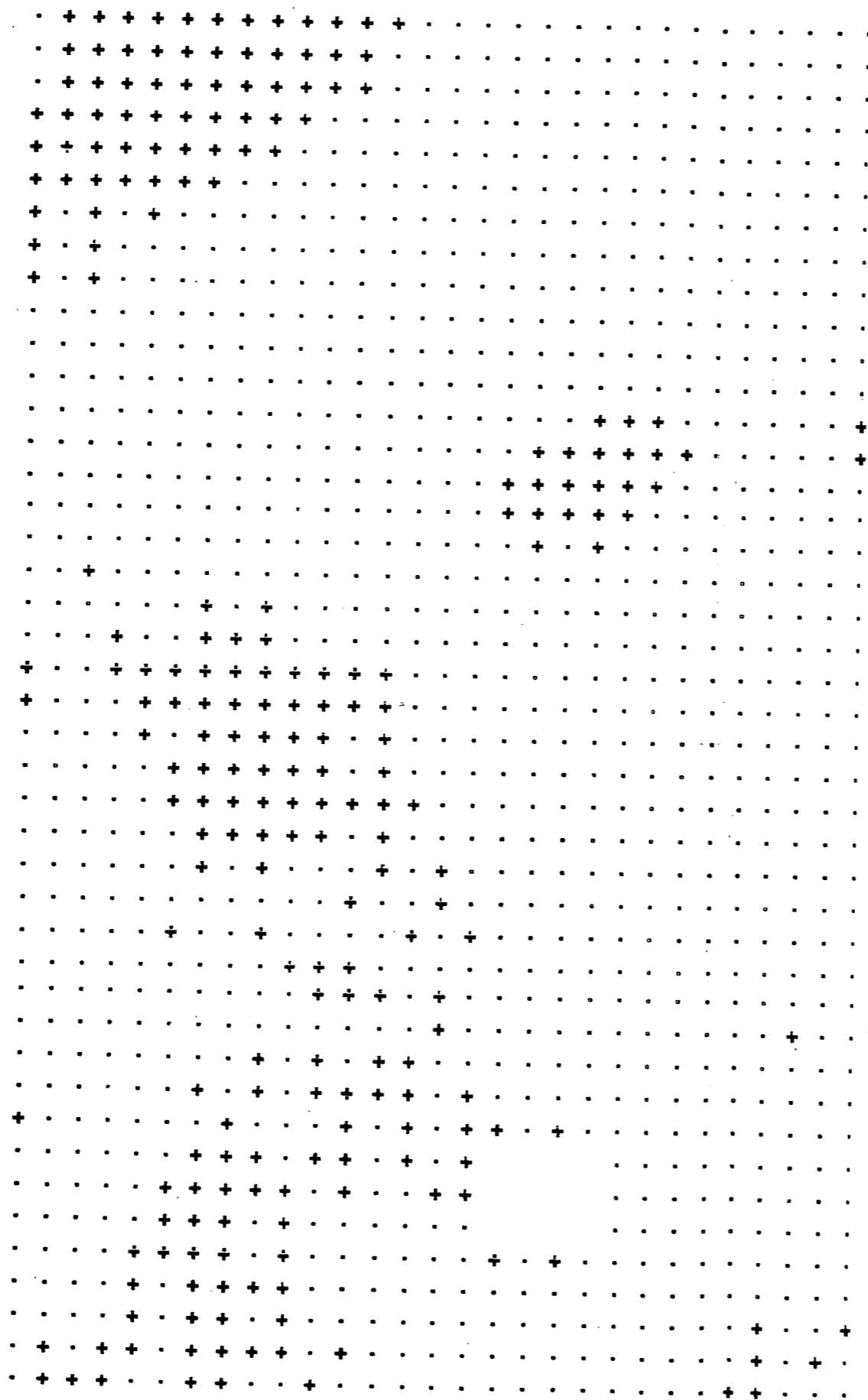
ALFRED MAURI I MARTÍ

Arqueòleg

NARCÍS CARULLA I GRATACÓS

Dr. en Ciències Geològiques

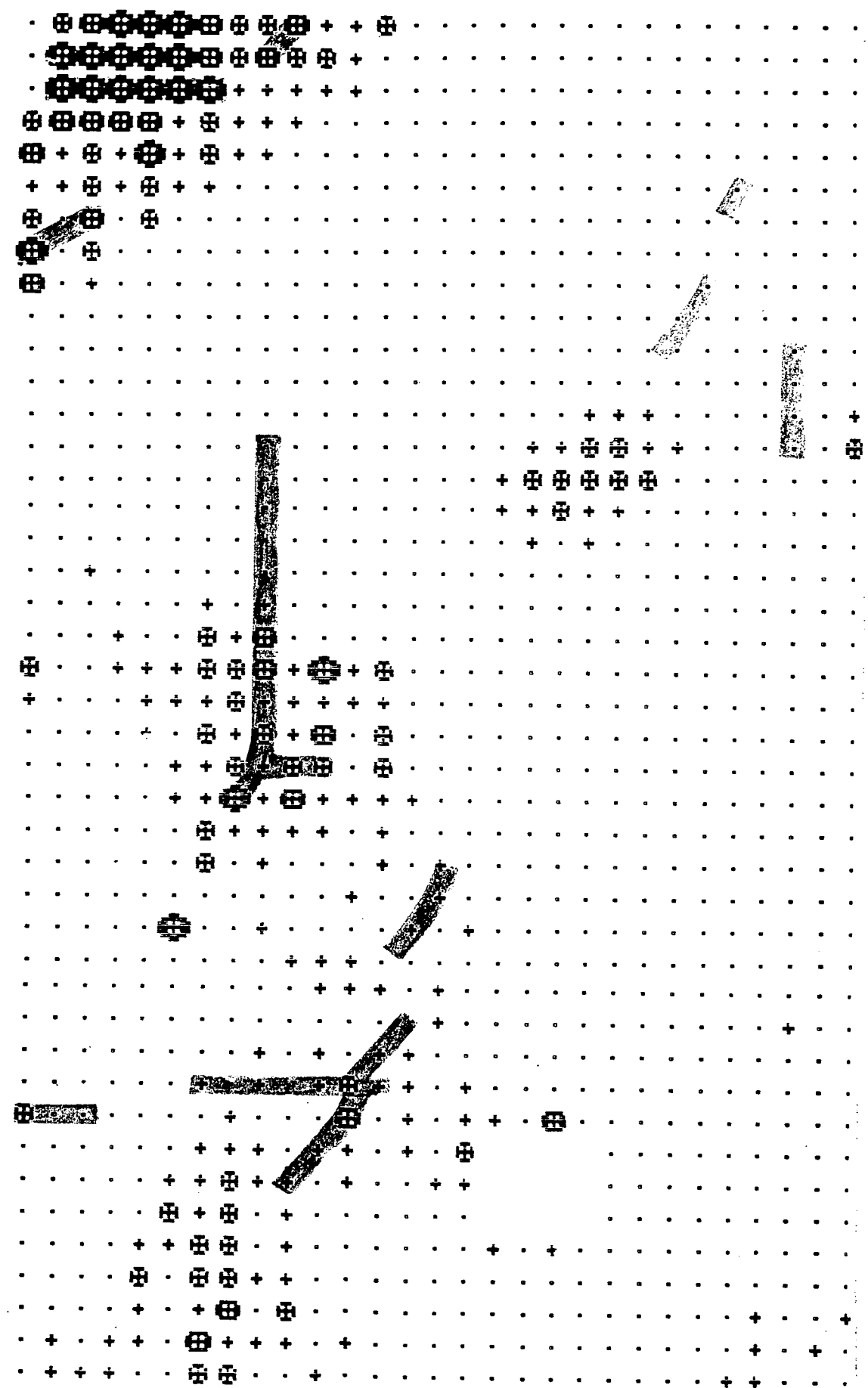
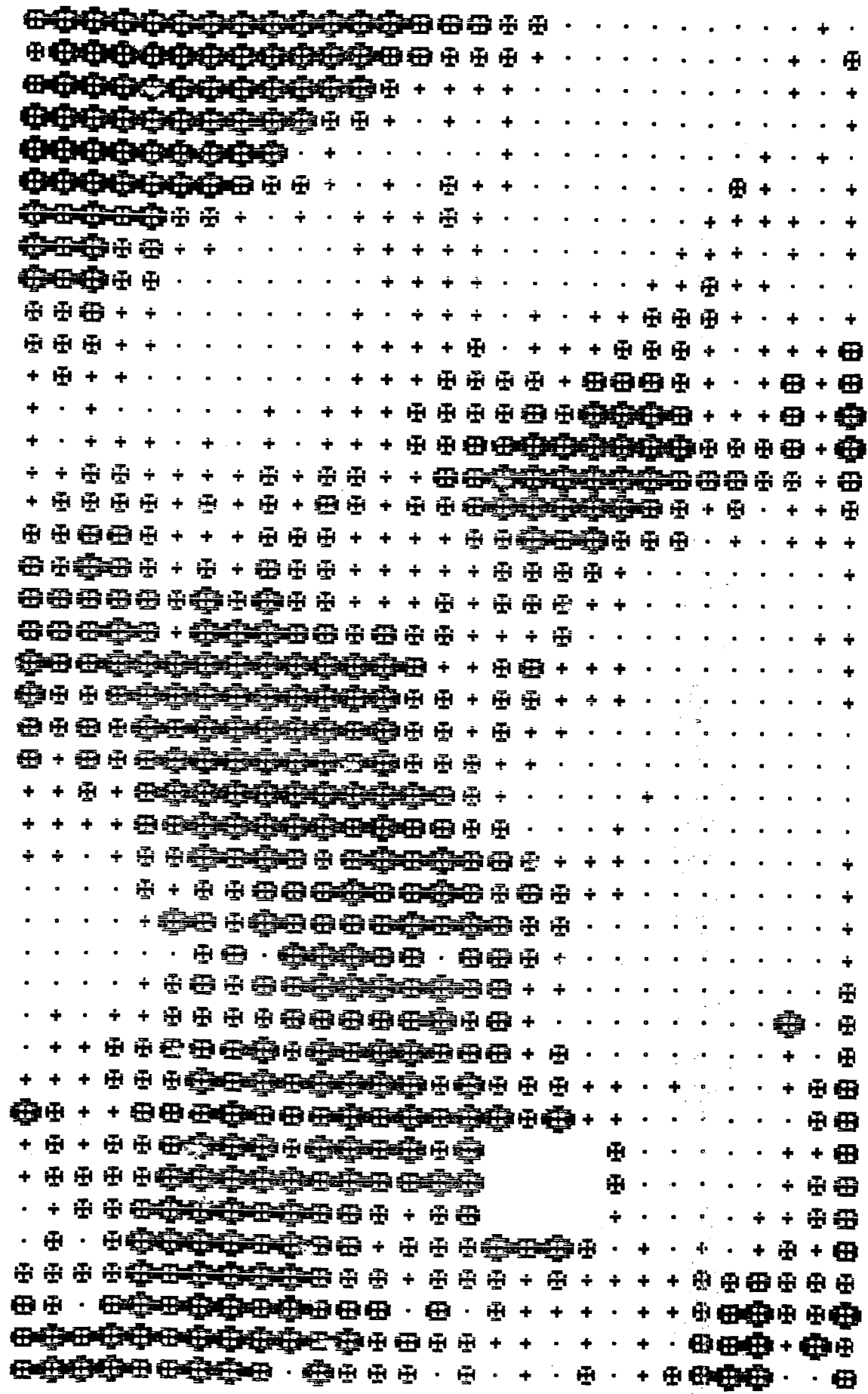
PROSPECCIO ELECTRICA.
MATAkans (ARTES) 1 - 2



PROSPECTO DE ELECTRICIDAD
MATAGANS (ARTES) W.P. 1

Este documento describe el proyecto de suministro de energía eléctrica para las artes y oficios de Matagans. El sistema propuesto incluye una central hidroeléctrica que aprovechará el flujo de agua de un río cercano para generar energía. La potencia instalada será de 1000 kilovatios, suficiente para abastecer a las industrias locales y a las viviendas de la zona. El proyecto cuenta con el apoyo de la comunidad local y de las autoridades competentes. Se estima que el costo total del proyecto será de \$1,500,000.00, los cuales serán financiados por el gobierno federal y el gobierno local. El proyecto se iniciará en el primer trimestre del año 1950 y se completará en el tercer trimestre del año 1952. Durante este periodo se realizarán estudios de ingeniería, construcción de la central y de las líneas de transmisión, y puesta en marcha del sistema. Se espera que el proyecto genere un beneficio económico y social para la zona, al permitir el desarrollo de nuevas industrias y mejorar las condiciones de vida de la población.

Este documento describe el proyecto de suministro de energía eléctrica para las artes y oficios de Matagans. El sistema propuesto incluye una central hidroeléctrica que aprovechará el flujo de agua de un río cercano para generar energía. La potencia instalada será de 1000 kilovatios, suficiente para abastecer a las industrias locales y a las viviendas de la zona. El proyecto cuenta con el apoyo de la comunidad local y de las autoridades competentes. Se estima que el costo total del proyecto será de \$1,500,000.00, los cuales serán financiados por el gobierno federal y el gobierno local. El proyecto se iniciará en el primer trimestre del año 1950 y se completará en el tercer trimestre del año 1952. Durante este periodo se realizarán estudios de ingeniería, construcción de la central y de las líneas de transmisión, y puesta en marcha del sistema. Se espera que el proyecto genere un beneficio económico y social para la zona, al permitir el desarrollo de nuevas industrias y mejorar las condiciones de vida de la población.



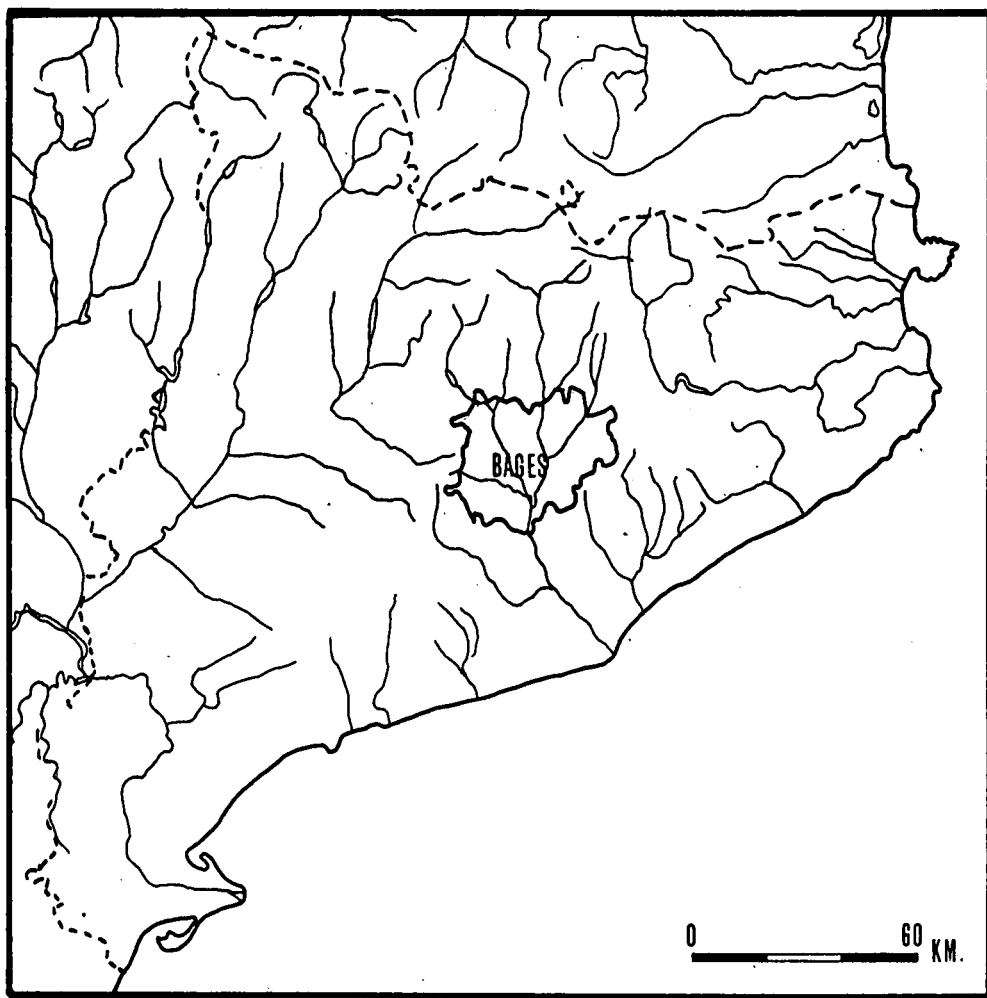
CONCLUSIONS:

Després de tot el que hem exposat se'n poden deduir un seguit de conclusions, que, al nostre entendre, són les següents:

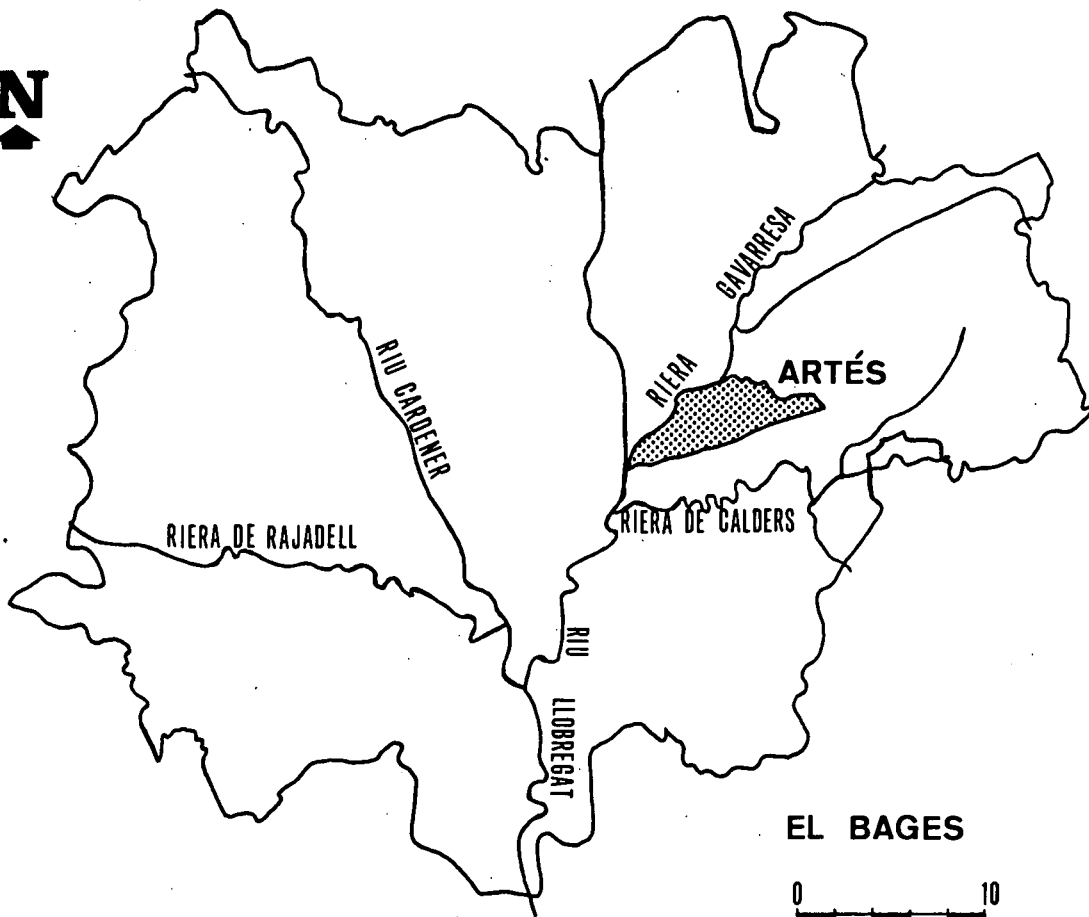
1: Queda perfectament corroborat l'interès arqueològic d'aquest jaciment. Per una banda per la qualitat del material estudiat que ens permet identificar-hi una dilatada cronologia i, especialment, pels resultats positius que hom ha obtingut en la recerca geofísica, els quals permeten augurar l'existència soterrada de diverses construccions. Igualment sabem de la fertilitat arqueològica de l'indret, gràcies als sondeigs realitzats pel grup d'aficionats, que posaren al descobert diverses estances.

2: Les peces més antigues semblen indicar que el moment fundacional de maticans caldria situar-lo vers els segles III o II a.C., de maneres que tindria uns precedents ibèrics, o ibero-romans, força clars. L'establiment seria del tipus villa i, malgrat desconèixer realment la seva importància i extensió, sembla que no hauria de ser pas massa petita, atesos els estudis que hem realitzat a tota l'àrea i aquest jaciment es presenta com un dels més complets i amb millors perspectives. Igualment la localització geogràfica és, en aquest sentit, excellent: uns plans enlairats per sobre de la vall de la riera Gavarresa i del Llobregat, però alhora relativament proper al nucli d'Artés, el qual podria ser un centre d'atracció de tipus mercantil, religiós i funerari de les explotacions agrícoles de la rodalia adjacent. El moment final de la villa és força tardà (les peces estampades i les monedes ho semblen confirmar i enllaça, potser, amb l'edat mitjana (recordem les ceràmiques grises de cuita reductora (encara que podrien ésser del darrer moment de l'antiguitat tardana, tal com hem pogut comprovar a d'altres jaciments) i la documentació que sembla indicar l'existència d'algun mas allí mateix. Caldrà confirmar-lo a través de l'excavació.

3: Finalment, no hi ha dubte a l'hora d'afirmar que la seva excavació extensiva i sistemàtica ens ha d'oferir una planimetria el màxim de completa, atesa la manca de construccions contemporànies damunt seu; al mateix temps que ens ha de permetre un coneixement més exhaustiu de la romanització a la zona central de Catalunya, encara deficientment coneguda i, pel que sembla, amb uns precedents ibèrics indígenes indubtables.

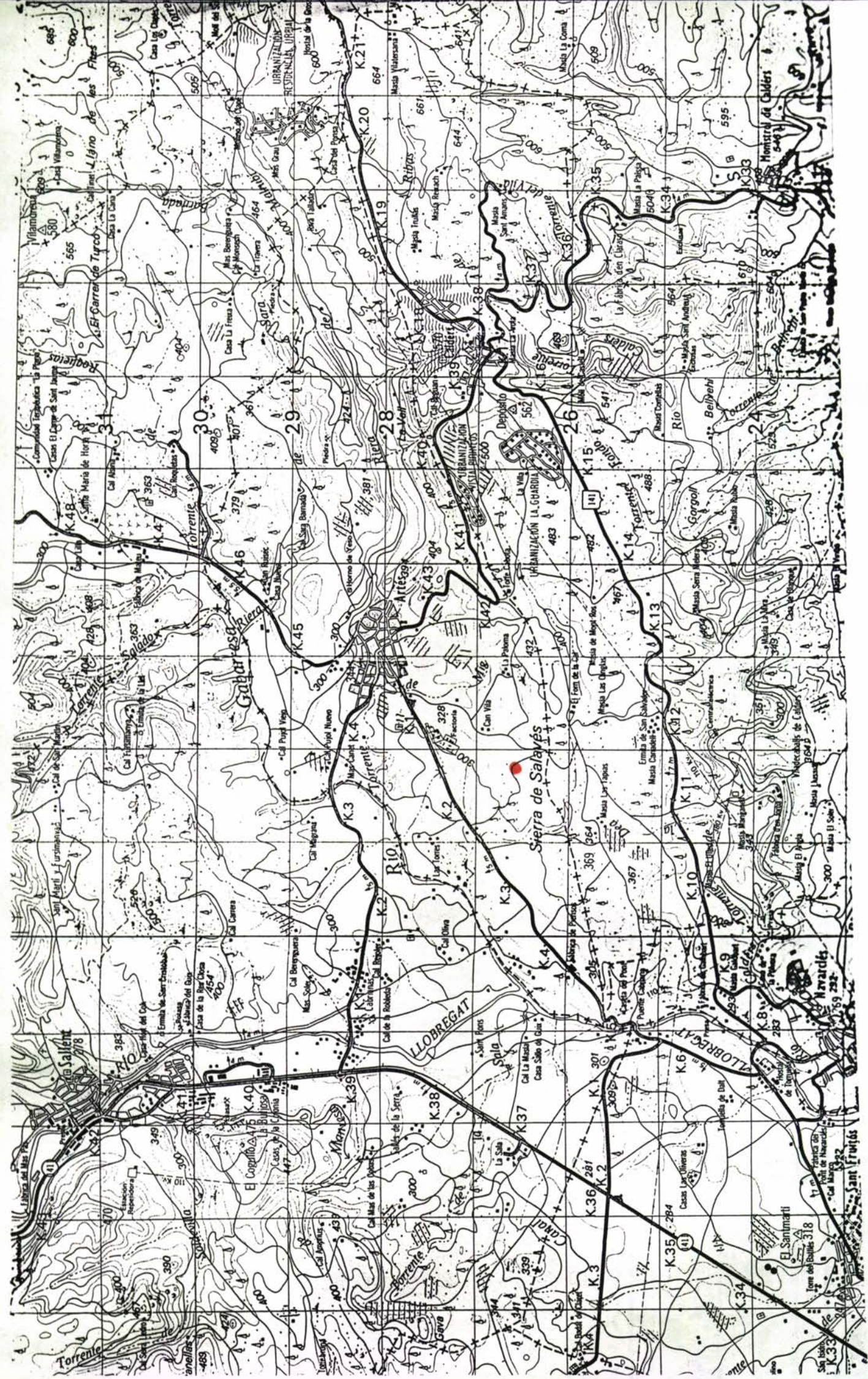


N



EL BAGES





Situació del jaciment de Matarons (punt de color vermell) segons el mapa 363, a escala 1:50.000 (Manresa), del Servei Geogràfic de l'Exèrcit.



Vista general de les excavacions dels anys 1980-81.



Detall de les primeres excavacions. Hom pot apreciar (a la banda esquerra) les restes d'un forn.



Vista de la realització sobre el terreny de les prospeccions geofísiques.



Anvers i revers d'un as d'Agrippa
(segle I a.C.) (Fons particular)



Anvers d'un as de Valentinià
(segle IV) (Fons particular)



Anvers i revers d'un as d'Honori
(finals segle IV, principis del V)
(Fons particular, sr. Vilaseca)



Fragment de la base d'un plat de TSCD estampada. Té una decoració de fulles de palma (estil Aii de Hayes)
Cronologia: anys 350-420. (nº inventari: M-g 8-17)



Vora plana d'una peça sigillata grisa paleocristiana, amb decoració estampada. Segles V-VI.



Pes de teler ("pondus")



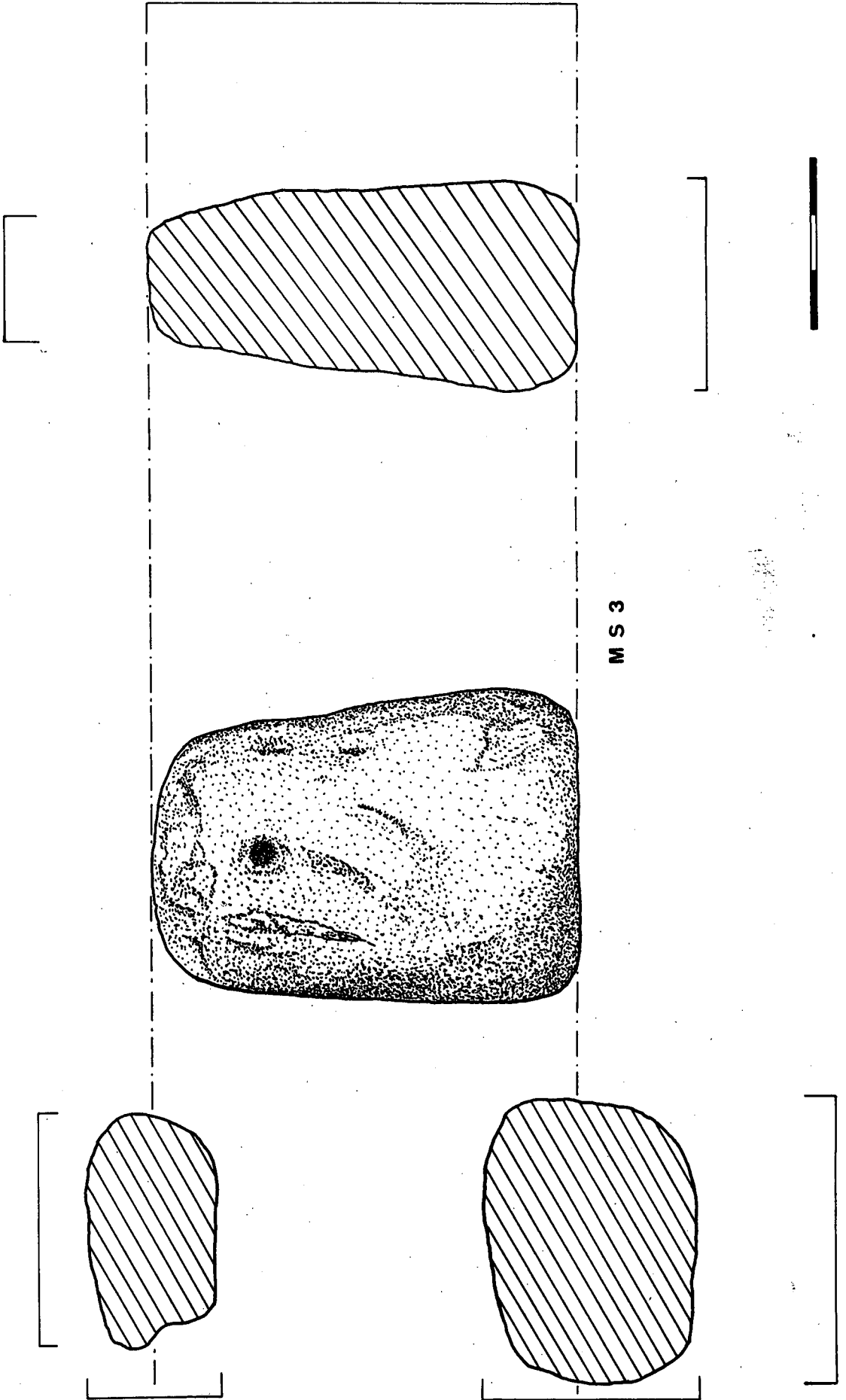
Anvers

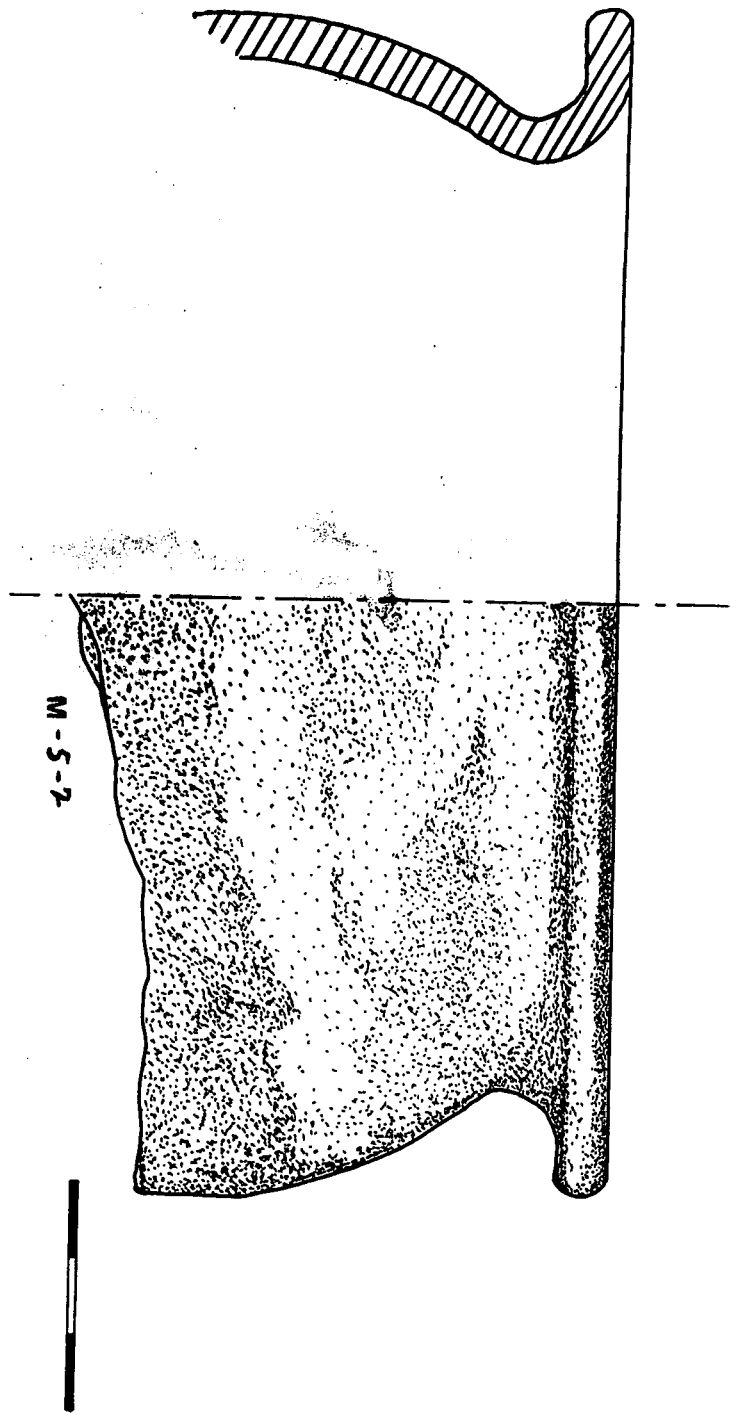


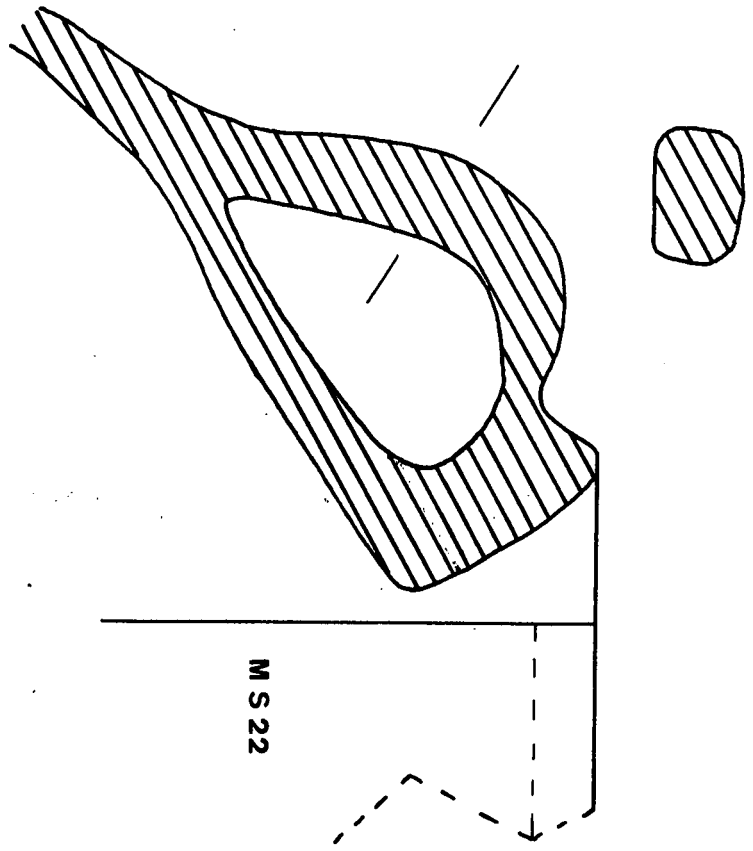
Revers

Sexterci romà representant el retrat de Faustina (segle II)

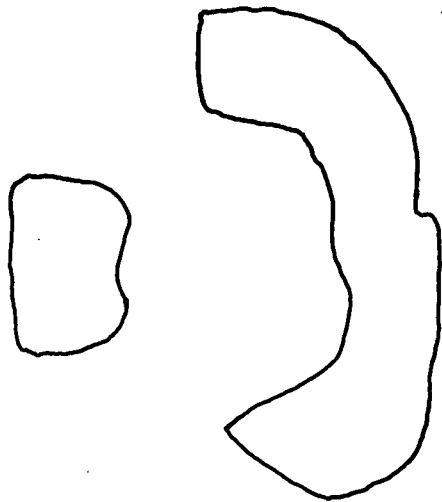
(Fons Museu Pare Faura)

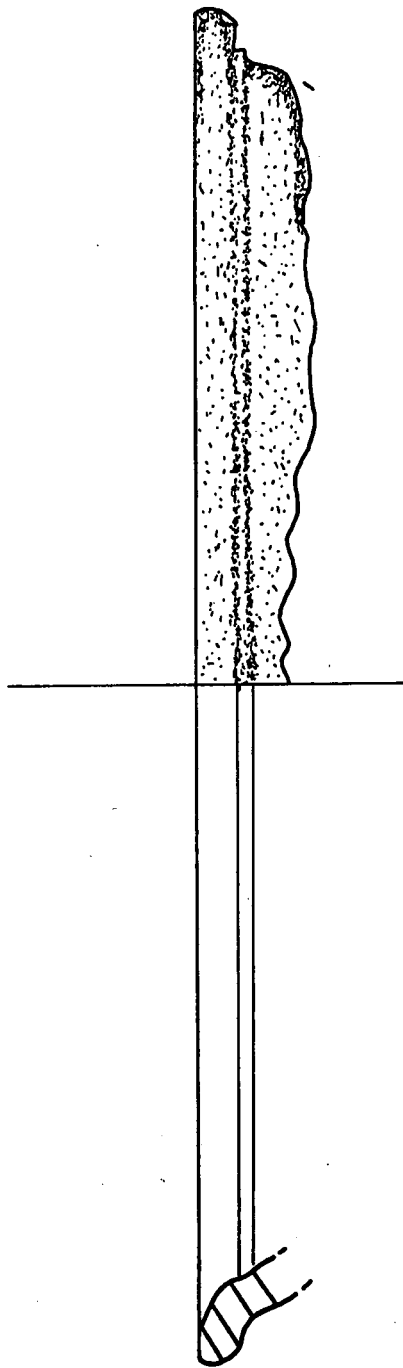




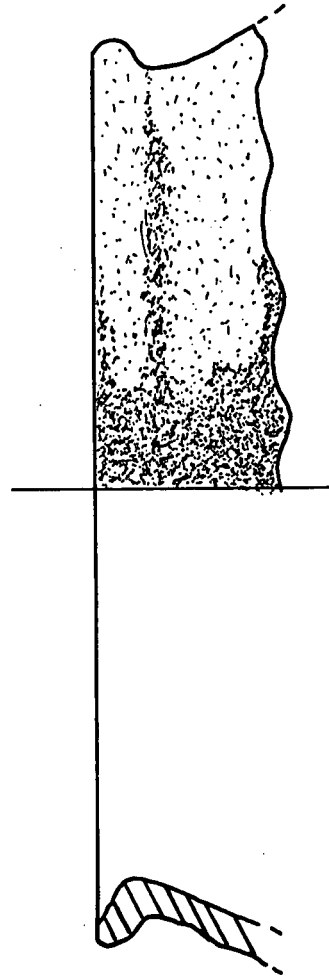


MS 22





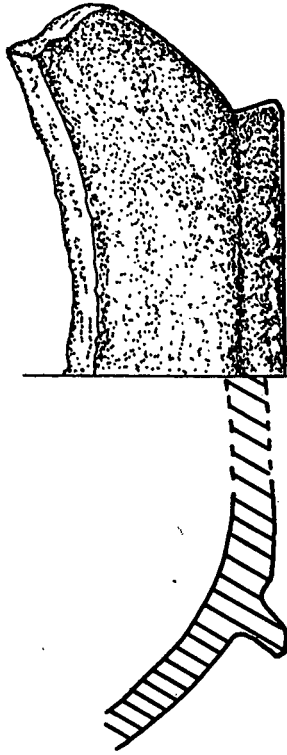
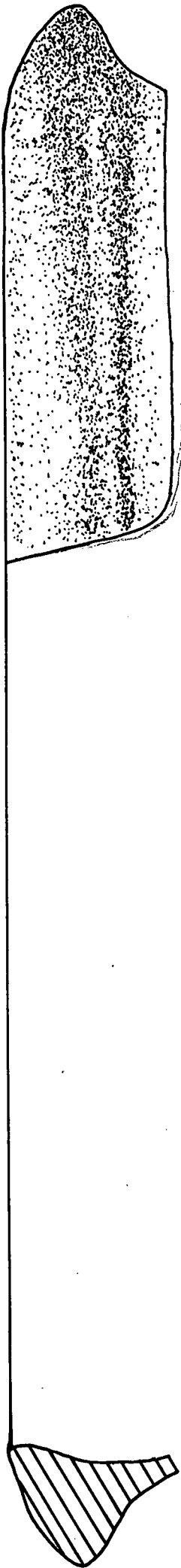
M 129



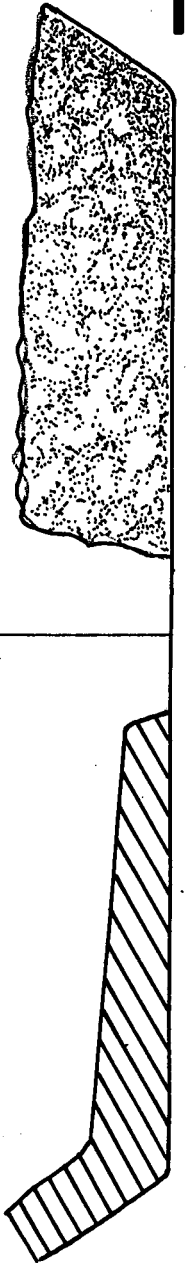
Me 7 98



M S 16

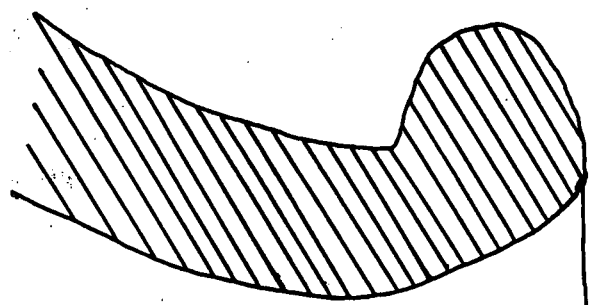


M 19 13

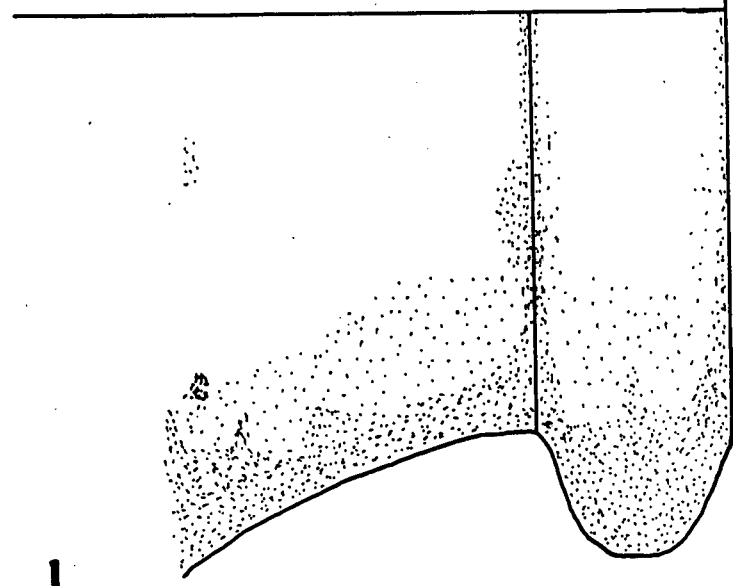


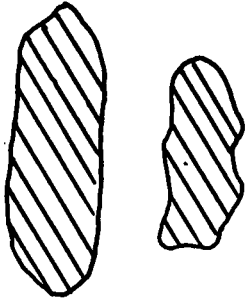
M 19 8



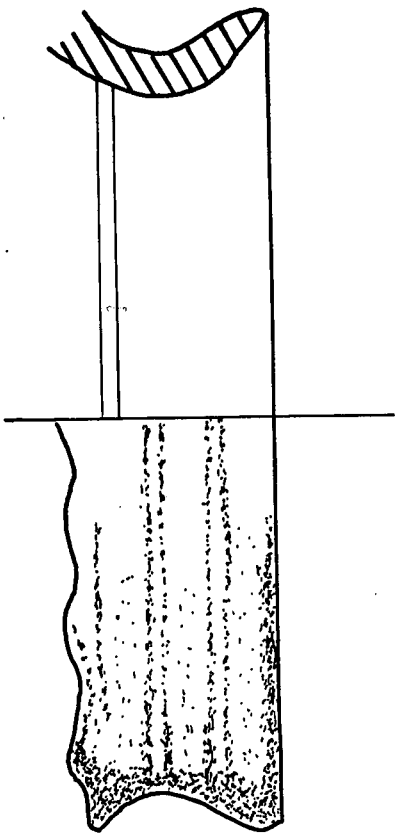


M h 9 4

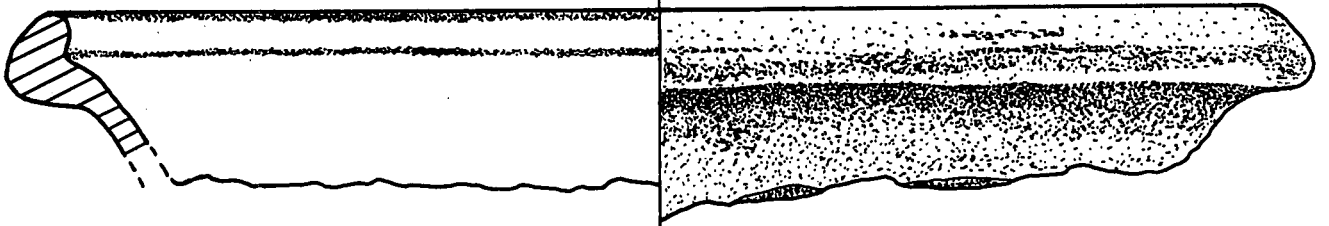




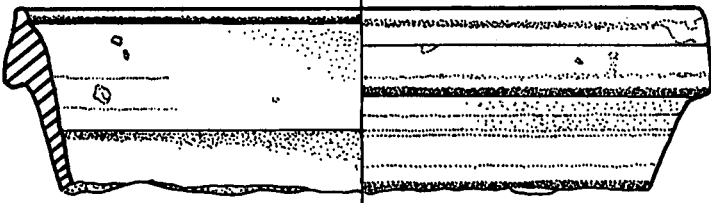
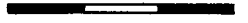
M S 3



Me 7 18

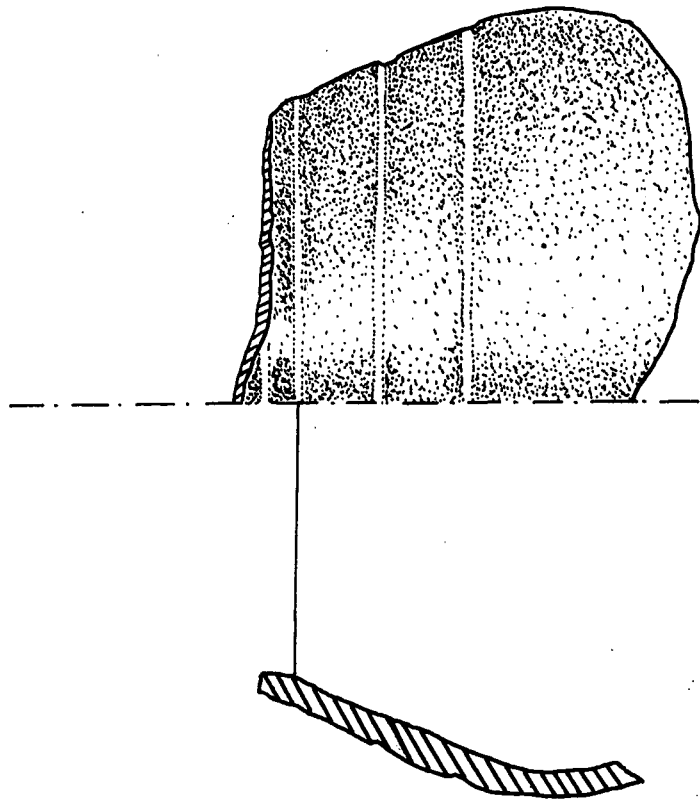


M e72

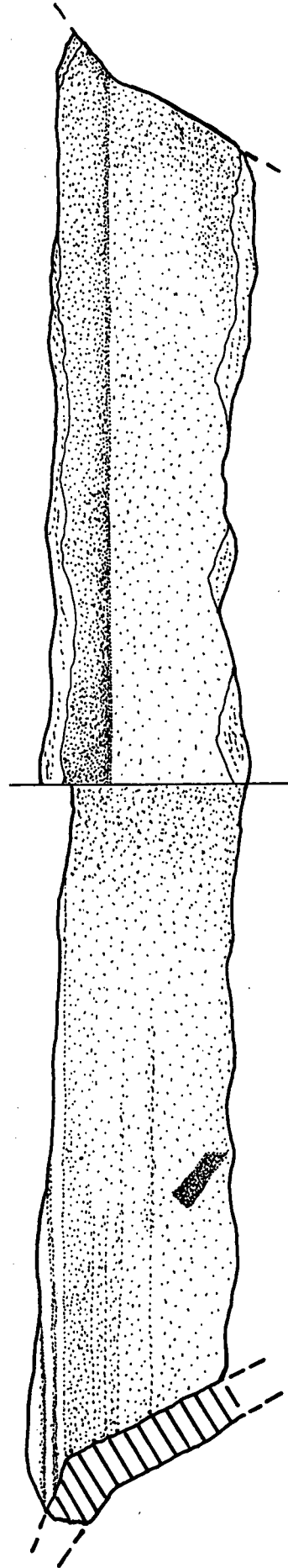


M S 13



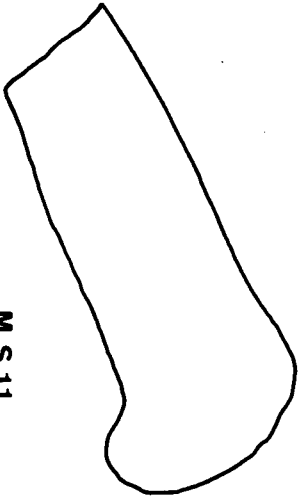


M S 6

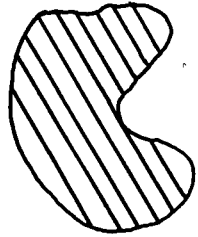
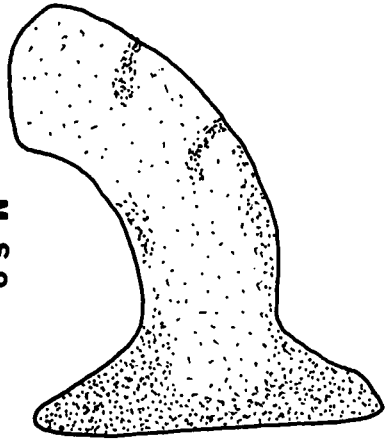


M S 19

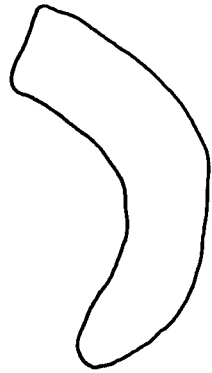
MS 11

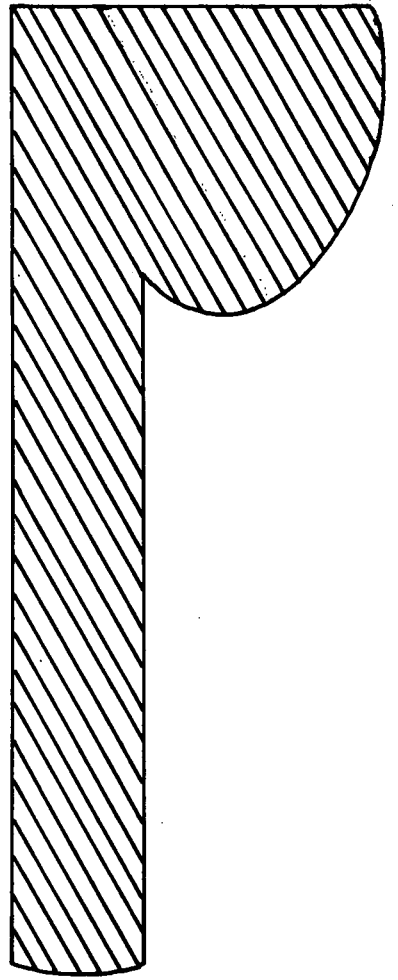


MS 9

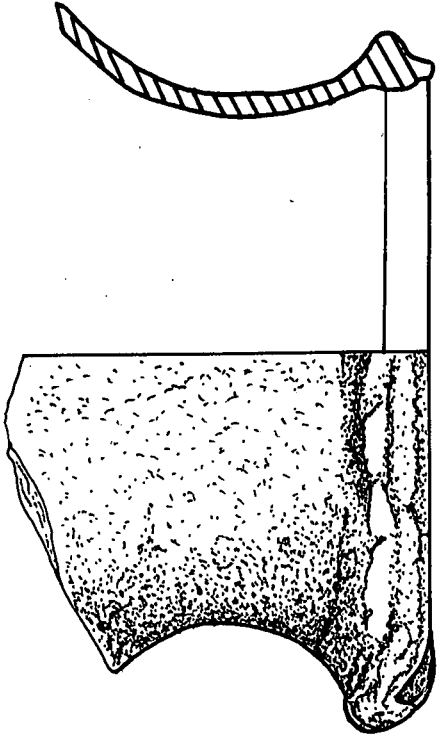


MS 10





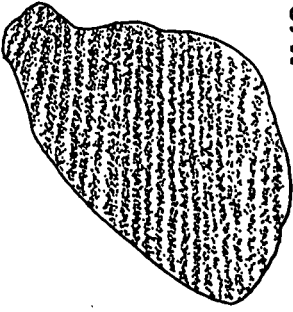
TEGULA



M-e7-2

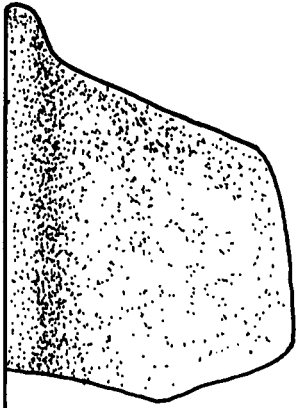


11.9.11



Mf9 4

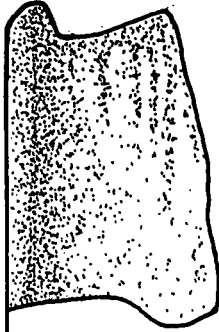
Me7-12



Me7 12



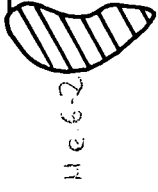
Me7-11



Me7 11



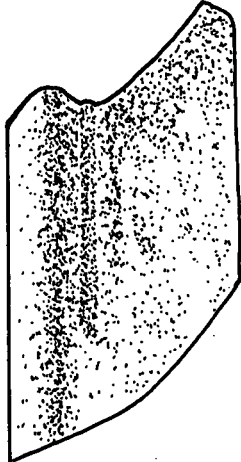
11.9.11



Me6-2

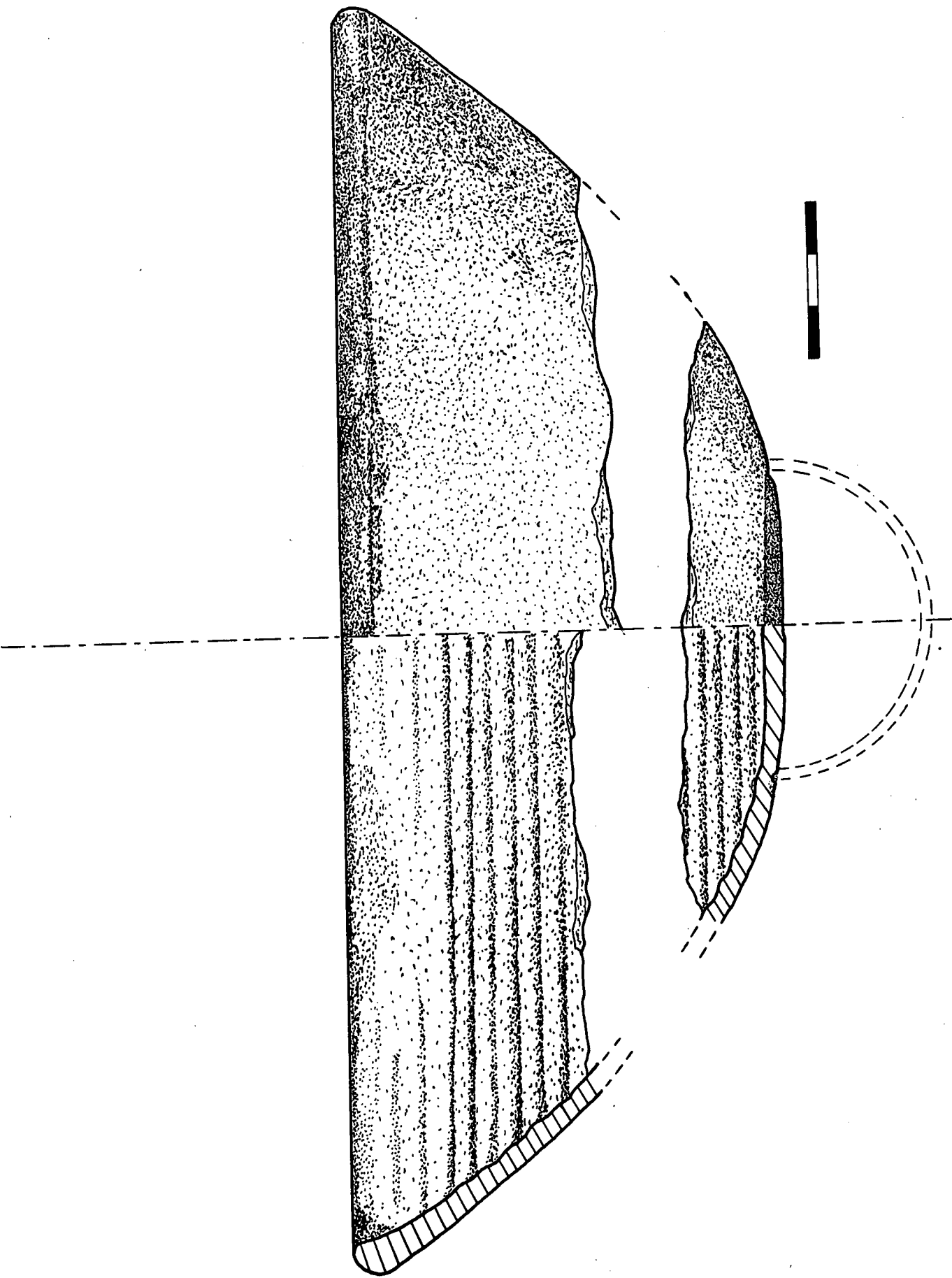


M19 11

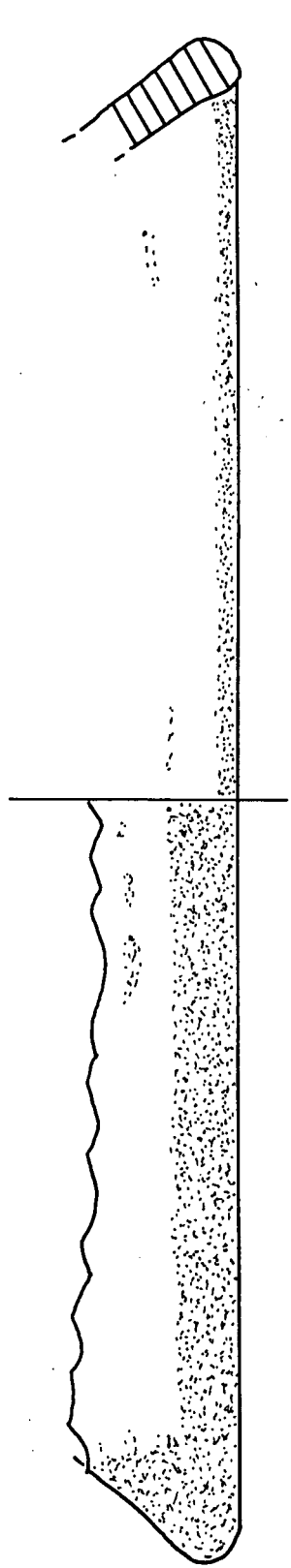


Me6 2

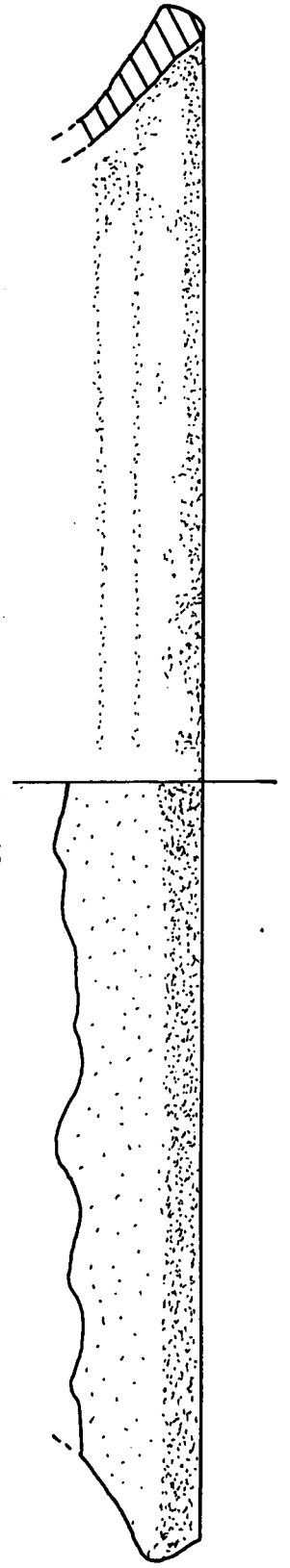




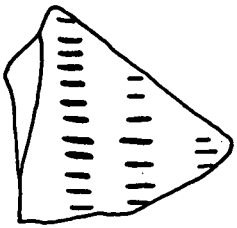
M F 9 10



M f 9 11



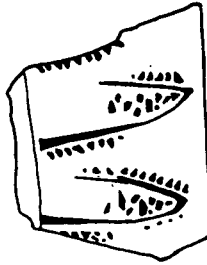
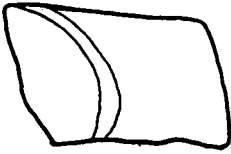
M f 9 12



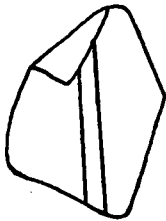
M-S-2



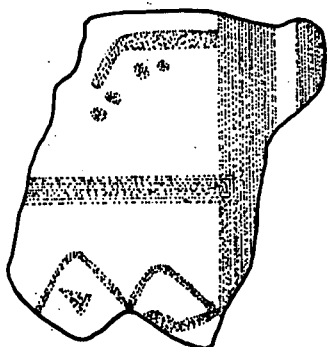
M-S-15



M-110-23



M-e6-10



M-18-20



M-98-17

