



Generalitat de Catalunya
Departament de Cultura i Mitjans de Comunicació
Direcció General del Patrimoni Cultural
Àrea de Coneixement i Recerca
Centre d'Informació i Documentació del Patrimoni Cultural

3016

Informe del seguiment arqueològic d'urgència de l'obertura d'una cala a la plaça Font del Lleó (Caldes de Montbui, Vallès Oriental)

Jordi Auladell i Marquès



Avis legal

Aquesta obra està subjecta a una llicència Reconeixement-NoComercial-SenseObresDerivades 2.5 de Creative Commons. Se'n permet la reproducció, distribució i comunicació pública sempre que se'n citi el titular dels drets i no se'n faci un ús comercial. No es pot alterar, modificar o generar una obra derivada a partir d'aquesta obra. La llicència completa es pot consultar a <http://creativecommons.org/licenses/by-nc-sa/2.5/es/legalcode.ca>.

ÍNDEX

Delimitació física. Situació inicial	pàg. 2
Context històric	pàg. 4
Motius de la intervenció	pàg. 7
Desenvolupament dels treballs	pàg. 9
Conclusions	pàg. 14
Annexes	pàg. 17

DELIMITACIÓ FÍSICA. SITUACIÓ INICIAL.

Caldes de Montbui es troba geogràficament ubicada al sector SO de la comarca del Vallès Oriental, a la vall de la Riera de Caldes, a una alçada aproximada de 200 m. (r.n.m.). En el seu centre històric, en el nucli que vertebra la vella configuració urbanística, es troba la plaça Font del Lleó.

COORDENADES UTM: 03.97.5.02.12.01

LONGITUD: 2° 09' 47"

LATITUD: 41° 38' 07"

COTA NIVELL ZERO: 207.87 m.

La plaça Font del Lleó constitueix l'eix neuràlgic de la població, el punt a partir del qual es desenvolupà el nucli poblacional. Aquest fet es motiva per la presència a l'indret, de forma exclusiva, de les déus naturals d'aigua termal; la mateixa delimitació dels sorgiments d'aigua calenta prefiguren la plaça, que es presenta de planta irregular a causa de les múltiples reordenacions urbanístiques sofertes al llarg de la seva història.

Un aspecte important que ha afectat al desenvolupament urbanístic de la plaça font del Lleó és la configuració topogràfica, de pendent continuada fins les terrasses de la riera, amb la destacada presència d'una torrentera natural coneguda com Torrent Salzer. Parcialment soterrat des d'antic i actualment en la seva totalitat, circula baixant al carrer J. Samsó des del carrer Piqueta, paral·lel a la façana lateral de les termes "La Salut"; passant per darrera de la Font del Lleó, amb les antigues cubelles a la seva dreta, gira bruscament a ponent circulant sota les façanes de les cases annexes a la font per, travessant el carrer Barcelona, passar sota les termes Victòria i buscar el desguàs a la riera de Caldes.

En l'actualitat, la plaça està oberta al trànsit rodat i presenta un llambordat limitat per una vorera estreta perimetral a les edificacions,

ahora que una placeta d'ús peatonal, coberta per lloses de sorrenca i sobreelevada del paviment, emprada històricament com a àrea d'activitats públiques i comunals. En aquesta parcel·la es portà a terme la intervenció.

En el seu subsòl es troba el més important sorgiment natural d'aigua termal de la plaça, el que des de temps històrics abastí la Font del Lleó ¹, i tota una sèrie de ramals secundaris que han estat aprofitats d'antuvi i recullen petites deus per afegir-les al cabal principal.

Les anteriors intervencions en el subsòl, referents a punts propers a la cala d'afectació actual, mostren la incidència de les conduccions a una cota de 70 cm. sota el paviment de la plaça (cala 1, paral·lela a la façana del solar de l'Ajuntament) ², i la presència de línies de fonamentació de façanes més avançades que les vigents (U.E. 16) ³.

¹ Des de juliol de 1997, amb la construcció del pou d'aigua termal, es concentrà el subministre privat i públic a la nova infraestructura. El fet d'obtenir l'aigua des de cotes molt inferiors, provocà el dessecament del nivell freàtic històric i originà, almenys inicialment, l'esgotament dels sorgiments naturals. Vers característiques de l'intervenció del pou, consultar:

AULADELL MARQUÈS, J. (1997). Informe del seguiment arqueològic d'urgència de la construcció d'un pou a la plaça Font del Lleó, núm. 11 (Caldes de Montbui, Vallès Oriental). Informe d'excavació inèdit. Barcelona.

² BARRASETAS DUNJÓ, E. (1995). Memòria de la campanya de prospeccions arqueològiques a la plaça de la Font del Lleó (Caldes de Montbui-Vallès Oriental). Memòria d'excavació inèdita. Barcelona.

³ REVILLA CUBERO, E. (1995). Informe del seguiment arqueològic dels rebaixos efectuats a la plaça Font del Lleó entre el 17 de febrer i el 1 de març de 1995 (Caldes de Montbui, Vallès Oriental). Memòria d'excavació inèdita. Caldes de Montbui.

CONTEXT HISTÒRIC.

La plaça Font del Lleó està ubicada en el centre de l'antic *municipium* de Caldes de Montbui, molt possiblement l'*Aquae Calidae* citada per Plini el Vell; en un marc geogràfic conegut com la vall de la riera de Caldes o el Vallès Mig, es tracta d'una zona romanitzada per les seves condicions excepcionals d'explotació agrària des de finals del s. II a.C., com indicaria el pas de la via romana de la Creu de Baduell, de la qual es trobà el miliari de Can Vendrell (120-110 a.C.).

La plaça Font del Lleó és la zona de més abundosos sorgiments d'aigües termals de la població, motiu pel qual ha estat ocupada des d'època romana com a àrea pública i, per tant, ha sofert una major afectació antròpica.

Des de ben antic són conegudes a l'esmentada plaça tot un conjunt d'estructures corresponents a les termes romanes, que, aprofitant les deus d'aigua calenta, conformaven un conjunt lúdic i, a ben segur, terapèutic. Les diverses notícies i estudis ⁴ assenyalen l'existència de diferents àmbits, tots ells encara avui conservats parcialment:

· La part visitable i més coneguda, restaurada l'any 1956, està formada per una piscina d'11.60 m x 6.60 m. amb graderia de cinc graons i fondària de 25 cm., amb una galeria perimetral on es troben dos petits absis, i coberta per tres voltes de canó sustentades amb un sistema de pilars i arcs de mig punt. Es situa al costat oest de la plaça i la seva funció possiblement correspon a piscina d'aigua calenta o *caldarium*, essent els absis possibles banys individuals.

⁴ XALABARDER I SERRA, A. (1935). Caldes antic i modern. Centre Excursionista Calderí. Caldes de Montbui.

GARCIA CARRERA, R. (1989). Caldes prehistòrica i antiga. Editorial Ègara. Terrassa.

MIRÓ ALAIX, C. (1992). Les Termes romanes de Caldes de Montbui. Arraona, núm. 10, III època, pàgs.11-28.

- Les restes d'una cambra quadrangular sota el balneari Broquetes, també amb volta de canó, possible *concamerata sudatio*⁵, i situada al límit nord de la plaça.
- La continuació de les estructures visitables en sentit est, cap al centre de la plaça, on coneixem la notícia de l'existència d'una gran piscina de 12 x 12 m., coberta en motiu de les pestes l'any 1650⁶. Referències a aquesta piscina en tenim en un plànol de Llobet i Valllosera de 1851, i en les diverses prospeccions i excavacions arqueològiques fetes en motiu de l'obertura del subsòl per al pas de canalitzacions. Són les restes més a l'est de la plaça i sembla lògic el fet que limitessin amb el torrent Salzer.
- Les restes del subsòl de l'actual museu, excavades arqueològicament els anys 1986 i 1987, on es localitzaren sis piscines de diversa forma, totes de petit grandària, alhora que canalitzacions i murs, interpretades com instal·lacions de banys parcials⁷. Es situa al sud-oest de la plaça.
- La continuació de les anteriors piscines reduïdes del subsòl del museu, es trobaren a l'antiga capella de Santa Susanna, edifici actualment afegit al museu. De grandària mig, denoten la reutilització de l'espai ja en època paleocristiana a l'instal·lar-hi una necròpolis on es pogueren trobar cinc tombes de *tegulae*. Limitaria l'espai sud de la plaça.

Com espai d'hàbitat comunitari des d'època romana, la plaça es troba afectada per múltiples remocions pròpies d'època medieval i moderna.

Diversos edificis medievals donen testimoni de l'ocupació de la plaça: Sta. Susanna (consagrada el 1043), davant el portal sud-oest del mateix nom, l'antic Hospital (s. XIV), edificat en el moment de màxim esplendor

⁵ MIRÓ, C. (1992). *Les Termes...* op.cit n. 4.

⁶ GARCIA CARRERA, R. (1989). *Caldes prehistòrica...* op. cit. n. 4 (citant Pere de Marca, 1688).

⁷ MIRÓ, C. (1992). *Les Termes...* op. cit. n.4.

de la ciutat, reedificat avui dia com a museu, i altres edificis de propietaris acabats de difícil emplaçament exacte.

D'època moderna és ben coneguda la presència d'unes cubelles públiques, dipòsits soterrats de tipologia similar al *dolium* romà⁸, per emmagatzement d'oli, situades a la dreta del Torrent Salzer, ja al carrer Joan Samsó, entre la font del Lleó i la façana del solar on es projecta l'Ajuntament.

Les darreres notícies de l'ocupació del solar daten del segle XVII, on coneixem l'existència d'allotjaments particulars per, ja al segle passat, constatar la presència de l'antic balneari Samsó, posteriorment Garau, l'edifici del qual fou l'ocupat pel consistori municipal quan s'enderrocà l'antic ajuntament per reedificar el conjunt termal avui visitable.

⁸ MOREU REY, E. (1962). La rodalia de Caldes de Montbui. Editorial Teide. Barcelona.
XALABARDER I SERRA, A. (1935). Caldes antic... op.cit.n.4.

MOTIUS DE LA INTERVENCIÓ

Des de l'obertura del pou comú d'aigua termal, propietat compartida entre l'ens públic municipal i els balnearis privats Broquetas i Victoria, s'ha anat fent un seguiment de la recuperació dels aqüífers en relació al consum del pou. En previsió a futures utilitzacions, els Serveis Tècnics de l'Ajuntament es troben valorant la possible nova explotació dels sorgiments tradicionals per abastir les fonts termals públiques, entre elles, i com a redistribuidora, la Font del Lleó.

Amb aquesta intenció es contractaren els serveis d'una empresa consultora en captació d'aigües per avaluar l'estat del sorgiment històric que abastia la Font del Lleó. S'introduí una càmera-sonda per la vella canalització, es comprovà el seu estat infrastructural i l'existència encara d'aigua termal. Arribada a una de les derivacions que recollia aigua, un dels sobreeixidors que apareixen situats a la planimetria de les canalitzacions termals de la plaça⁹, no es pogué efectuar el gir tancat per a continuar la inspecció.

En l'anterior punt, es feia necessari excavar sobre l'esmentada intersecció situada a la superfície a través d'un sonar. La intenció fou comprovar en detall les condicions de la canal i, principalment, reprendre la introducció de la càmera-sonda en destinació al sorgiment original.

Davant les especials característiques patrimonials del subsòl de la plaça i d'acord amb la normativa del Pla Especial del Centre Històric Local, es feu una previsió del projecte per a comunicar la intenció al Servei d'Arqueologia de la Generalitat de Catalunya.

⁹ Les fonts gràfiques que permeten aproximar-se a la infraestructura de canalització d'aigua termal a la plaça són dues planimetries: una d'elles és còpia, anònima i de data incerta, d'un original de Josep Llobet de l'any 1851; la més detallada correspon a la còpia, feta per l'ajuntament l'any 1926, d'un original de l'arquitecte Josep Oriol Mestres de l'any 1854.

Amb posterioritat a dues demores, l'obra s'inicià el 14 d'abril de 1999 i acabà el dia següent, el 15 d'abril, essent dutes a terme per GMSSA, l'empresa de serveis municipals. El control i seguiment, així com la redacció del corresponent informe, foren executats per Jordi Auladell i Marquès. Es cobriren pressupostàriament a través de l'aportació municipal vers el Patrimoni Cultural Local.

DESENVOLUPAMENT DELS TREBALLS

L'obra s'inicià amb la delimitació de les lloses a aixecar segons l'àrea prevista a excavar. Mercès a la col·laboració de la brigada municipal i els seus operaris, es pogué efectuar individualitzadament el seguiment i l'aixecament per estrat. Alhora, la neteja dels talls permeté comprovar la continuïtat en horitzontal de l'estratigrafia, prou possible donades les reduïdes dimensions de l'àrea.

Sota aquestes lloses de sorrenca vermella, producte de les pedreres del Farell, va aparèixer una capa constructiva de preparació amb sorres d'aportació (U.E. 1, cota in. - fin.: 207.86 - 207.80 m. (r.n.m.)).

Directament sota la preparació de l'actual pavimentat aparegueren les restes prou malmeses de l'antic paviment de la plaça; es tractava de lloses de forma irregular, si bé de gruix constant, de pedra sorrenca roja local relligada amb morter de calç (U.E. 2, cota in. - fin.: 207.80 - 207.73 m. (r.n.m.)). Alhora, aquest paviment també constava d'un estrat de preparació format per una capa de sorres heterogènies d'aportació, les quals regularitzaven i permetien l'instal·lació d'un nou sol; en aquest estrat s'iniciava, per color i textura, l'afectació causada pels nivells freàtics (U.E. 3, cota in. - fin.: 207.73 - 207.60 m. (r.n.m.)).

La U.E. 4 (cota in. - fin.: 207.60 - 207.53 m. (r.n.m.)) era una lletada de calç i sorra, ben estesa i preparada, amb evident desgast i fractura per l'ús estructural. Vista la poca superfície excavada i la humitat ben impregnada a la calç, no es podia interpretar amb seguretat la seva funció; potser corresponia a la preparació d'un paviment ja desaparegut o era la resta existent d'aquest. En tot cas, semblava posar fi als nivells pavimentals posteriors a la construcció de les canalització original.

Sota l'estrat anterior, s'identificà una capa potent de composició heterogènia, amb pedres irregulars, materials diversos i padellassos; fou interpretat com un estrat de reompliment emprat com a cobertura de les estructures inferiors de canalització, i que regularitzava el nivell fins les cotes pavimentals (U.E. 5, cota in. - fin.: 207.53 - 207.15 m. (r.n.m.)). A

aquest nivell correspongueren tres fragments informes de ceràmica comuna popular, de perllongada fabricació i utilització des d'època baix medieval fins el s. XIX, i un fragment de vaixel·la decorada de reflex metàl·lic (s. XVI)¹⁰.

Cobert per l'U.E. 5 es trobà un mur de fonamentació format per còdols irregulars i maons massissos relligats amb morter de calç, creant una estructura prou sòlida i aglutinada. S'esmentà com a U.E. 6 (cota in. - fin.: 207.15 - 206.84 m. (r.n.m.)), i ocupava únicament el costat est de la cala, mostrant-se esbiaixat respecte l'orientació d'obertura. No es desmuntà, per tant únicament fou observable la superfície, irregular per l'acció de pics i piquetes, i una de les seves cares laterals.

L'U.E. 7 correspongué a un basament de mur (cota in. - fin.: 206.84 - 206.56 m. (r.n.m.)) molt desgastat, sobre el qual es recolzà el mur U.E. 6. Aquesta mena de sabata constructiva, molt afectada per la posterior construcció, era el reaprofitament d'una estructura anterior i no mostrava cap ortogonalitat. Estava construïda amb grans còdols no desbastats, fragments de material constructiu ceràmic (teula àrab i maó massís) i no guardava la mateixa alineació que el mur sobreposat. A la zona en que existia contacte directa entre totes dues obres, es notava com la cara superior d'U.E. 7 fou grollerament desbastada per a permetre un recolzament sobre superfície plana i un lleu reajuntament amb morter.

Entre U.E. 6 i U.E. 7, i amb l'objectiu d'aplanar i reomplir els espais irregulars, es trobà un estrat argilós, homogeni i compacte de poca potència (U.E. 8, cota in. - fin.: 206.85 - 206.79 m. (r.n.m.)). No era continu a tota la secció.

Sota l'estrat 5 i el basament 7, es trobaren les estructures corresponents a la canalització. El punt escollit per a la intervenció, identificat inicialment des de la superfície amb un sonar, corresponia a la intersecció de tres estructures que formaven la mateixa conducció d'aigua termal a la font;

¹⁰ Únic fragment ceràmic de vaixel·la identificat, correspon al fons d'un plat de reflexos metàl·lics o pisa daurada. Producció barcelonina, envemissada en blanc i decorada en daurat; mostra dibuixos geomètrics fets amb l'habitual "pinzell-pinta" o pinzell de tres puntes a l'anvers i cercles concèntrics al revers. Es pot situar cronològicament a finals del s. XVI, inicis del s. XVII.

les tres canals i l'àrea d'intersecció era coberta per un conjunt d'enllosat, sorrenca roja local de forma irregular, grandària mitjana i força gruix, que s'identificà amb un únic número donada la seva uniformitat de característiques físiques i cronològiques (U.E. 9, cota in. - fin.: 206.56 - 206.41 m. (r.n.m.)):

- La primera canal venia del suposat sorgiment principal, situat sota el fanal de la plaça i transportava un limitat cabdal d'aigua; es caracteritzava per una àrea espaiosa natural creada al desguassament, al punt d'intersecció, per l'acció de l'aigua en el sauló. S'identificaren les següents unitats estratigràfiques:

. U.E. 11 (cota in. - fin.: 206.43 - 206.28 m. (r.n.m.)): carreu rectangular d'angles arrodonits i cares planes que funcionava com a paret lateral del caneló. Observant amb llanterna l'interior de la canalització, semblava que, en alguns trams d'aquesta i les altres canalitzacions, hi hagués una peça única de sorrenca que funcionés com a portadora de l'aigua; no ho poguérem confirmar. També com a dada sense confirmació, semblava no recolzar-se sobre el sòl de la canal, si no directament sobre el substrat, essent el seu cas extensible a la resta d'estructures.

. U.E. 10 (cota in. - fin.: 206.43 - 206.28 m. (r.n.m.)): inici de carreu que formava l'altre paret del caneló.

. U.E. 12 (cota inicial: 206.28 m. (r.n.m.)): sòl de la canal format per lloses de sorrenca roja local, tallades a mida, de curta llargària i gruix indefinit. Allisades per l'acció del pas de l'aigua, no foren excavades.

. U.E. 14 (cota in. - fin.: 206.43 - 206.28 m. (r.n.m.)): unitat estratigràfica negativa corresponent a l'espai destinat a la circulació de l'aigua i delimitada per l'estructura de la canal.

. U.E. 13 (cota in.: 206.48 m. (r.n.m.)): bossa natural creada per l'erosió i filtració d'aigua en el subsòl, també coberta amb lloses. No fou excavada.

- La segona canal corresponia a la captació d'un sorgiment secundari. Funcionava, per tant, a modus de sobreeixidor però recollint una aportació d'aigües propera i canalitzant-la. Era de curt trajecte i s'endevinava una bossa provocada pel sorgiment a poc més d'un metre de distància des del nostre punt. Les unitats estratigràfiques associades foren les següents:

. U.E. 16 (cota in. - fin.: 206.48 - 206.35 m. (r.n.m.)): carreus que formen la paret lateral de la canal, de grandària petita i no ben escairats. Se n'identificaren tres.

. U.E. 17 (cota in. - fin.: 206.47 - 206.35 m. (r.n.m.)): llarg carreu rectangular que forma la paret lateral de la canal.

. U.E. 18 (cota in.: 206.35 m. (r.n.m.)): sòl de lloses irregulars de sorrenca vermella, inexcavat. Mostrava força pendent.

. U.E. 15 (cota in. - fin.: 206.48 - 206.35 m. (r.n.m.)): u.e. negativa corresponent a l'espai destinat a la circulació de l'aigua, delimitada per l'estructura constructiva de la canal.

- La tercera canal era la de transport de l'aigua fins la font, tot i què, segons la informació planimètrica disponible ¹¹, se li associaven altres derivacions posteriorment. Les seves unitats estratigràfiques foren les següents:

. U.E. 20 (cota in. - fin.: 206.47 - 206.33 m. (r.n.m.)): carreu de llargària indeterminada que forma, junt el gran carreu de l'U.E. 17, la paret lateral de la canal.

. U.E. 21 (cota in. - fin.: 206.44 - 206.32 m. (r.n.m.)): paret lateral de petits carreus irregulars de sorrenca roja.

. U.E. 22 (cota in.: 206.33 m. (r.n.m.)): sòl de la canal, de petites lloses de sorrenca. Fons irregular, està laterament inclinat i presenta prou pendent en sentit a la font. Inexcavat.

. U.E. 19 (cota in. - fin.: 206.47 - 206.32 m. (r.n.m.)): u.e. negativa corresponent a l'espai destinat a la circulació de l'aigua, delimitada per l'estructura constructiva de la canal.

¹¹ Vegeu nota 9.

Identificades les unitats estratigràfiques esmentades, no es continuà l'excavació ja que s'havia assolit l'objectiu inicial d'arribar fins la canalització originària del sorgiment principal, en el nostre cas, la primera canal. A partir d'aquest moment, els operaris es dedicaren a introduir novament la càmera-sonda per la primera canal per investigar el seu cabal i recorregut. El resultat fou identificar el sorgiment encara actiu, amb poc volum, i, com a mínim, un ensorrament parcial de la canal que afectava a la lliure circulació de l'aigua termal.

La finalització dels treballs consistí en la col·locació d'un tub de formigó perpendicularment a la canal, sense cap mena d'obra de fixació, recolzat directament sobre les lloses, la nostra U.E. 9; cobert per una tapa metàl·lica, es diposità un llit de sorres constructives i es fixaren les lloses de la plaça . Amb aquesta acció totalment revocable, es resguardava l'indret per a possibles intervencions futures sense variar la imatge exterior de la plaça.

CONCLUSIONS

L'excavació d'una única cala a la plaça Font del Lleó ha resultat minsa per ampliar considerablement el coneixement vers l'evolució històrica de l'indret.

Cal destacar que la cala es troba fora de les restes arqueològiques de la piscina romana *natatio*, aproximadament delimitada per les notícies històriques i per les modernes intervencions arqueològiques ¹². Tot i així, la major modernitat aparent de les estructures identificades no descarta que es trobi dins l'àrea d'afectació de les velles construccions romanes. Desconeixem, alhora, la cronologia exacta dels basaments i si, a menor cota, hi ha alguna resta afegida a les localitzades.

La prospecció efectuada ha permès localitzar un paviment anterior a l'actual confeccionat amb el mateix material, lloses de sorrenca local, però disposat en llenques irregulars. En la reduïda superfície identificada no s'ha trobat cap element que permeti datar el vell paviment, si bé, i a través d'imatge fotogràfica, es té constància de la vigència de l'actual des de finals del segle passat. És probable que la data d'amortització de l'antic sòl identificat correspongui a l'execució del projecte de terraplenament de les basses oliars de la plaça, portat a terme a inicis de la dècada dels cinquanta segle passat ¹³ i què, a ben segur, modificà estructuralment l'entorn. De la data inicial del paviment, no en sabem historiogràficament res; arqueològicament només podem constatar la seva evident posterioritat a les estructures que cobria, entre elles les

¹² GARCIA CARRERA, R. (1989). *Caldes prehistòrica* ... op.cit. n. 4.
MIRÓ, C. (1992). *Les Termes*... op. cit. n. 4.

¹³ Coneixem la data de 1849 com a inici d'un projecte de conveni entre l'Ajuntament de Caldes i el beneficiat de Sant Joan pel cobriment de les basses. Tot i així, a la planimetria de Llobet de l'any 1851 encara apareixen les "cubelles", no ja al plànol de Mestres de l'any 1854 (vegeu nota 9).

AAVV (1995). *Caldes de Montbui. Imatges i records*. Ed. Viena - Columna. Barcelona.
MOREU REY, E. (1962). *La rodalia* ... op. cit. n.8

restes d'un possible sòl o preparació també posterior a les estructures de la canalització.

L'estrat 4, l'esmentada capa "pavimental", cobria un l'estrat de reompliment potent per evitar un conjunt d'estructures en desús i regularitzar la superfície. Tot i aquests condicionants, sembla evident que les anteriors estructures no corresponien al paviment d'ús de les canals, ja que els murs-fonaments que es recolzaven sobre les lloses de coberta eren amortitzats per U.E. 4; per tant, aquelles estructures edificatives, alçades en posterioritat a les canals, eren anteriors al paviment de calç. Amb aquests indicadors cal afegir tres elements més:

- els murs-fonaments (U.E. 6 i 7) eren formats per materials constructius de fàbrica moderna, com maons massissos o teula àrab.
- a U.E. 5, l'estrat de reompliment, s'identificà un fragment de reflexos metàl·lics barcelonins (s. XVI-XVII).
- la data històrica de construcció de la Font del Lleó i, en conseqüència, de la canal que li aporta el subministrament d'aigua termal és l'any 1581.

Considerant, sense cap notícia contrària, vàlida la data de construcció de la font i sense cap indicati arqueològic que indiqui el contrari, la reduïda informació aportada per la cala permet interpretar el següent:

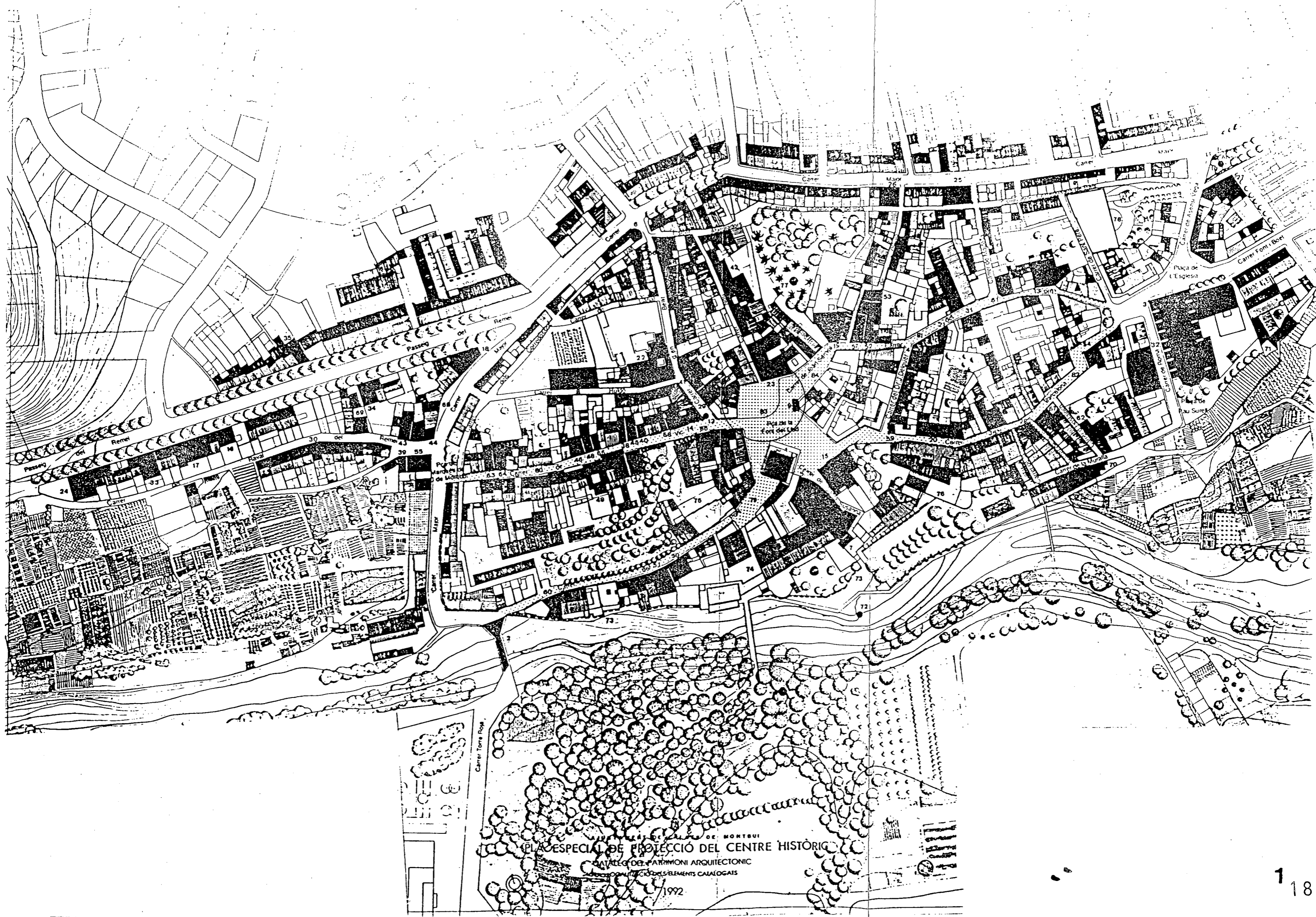
- durant finals del segle XVI i XVII, existien edificis que variaven l'actual línia de façana de la plaça i què, en bona part, havien de circumdar la piscina *natatio* que coneixem suprimida a partir de mitjans del s. XVII¹⁴.
- no s'ha identificat el nivell pavimental corresponent a aquell moment.
- l'única mostra ceràmica datable, cronològicament relacionable a les dates citades, ha estat trobada a l'estrat de reompliment posterior. Possiblement correspongués a les pròpies terres de l'indret.
- amb posterioritat es construïren tres paviments, inclòs l'actual, si bé d'un en resta la possible solera.

¹⁴ GARCIA CARRERA, R. (1989). Caldes prehistòrica ... op. cit. n. 6.

Per concloure, podem esmentar com la Plaça Font del Lleó es presenta com un espai de continuada ocupació i remoció, on en els darrers quatre segles ha existit l'acció evident i natural de modificacions estructurals pel canvi d'ús i les necessitats de la població. Res de l'identificat permet establir relacions estratigràfiques amb etapes anteriors; no s'han trobat ni materials ni estructures que es puguin vincular amb el passat romà de la plaça i de la població en general. És de suposar que les obres d'instal·lació de les conduccions termals destruïren, en bona part, les restes anteriors.

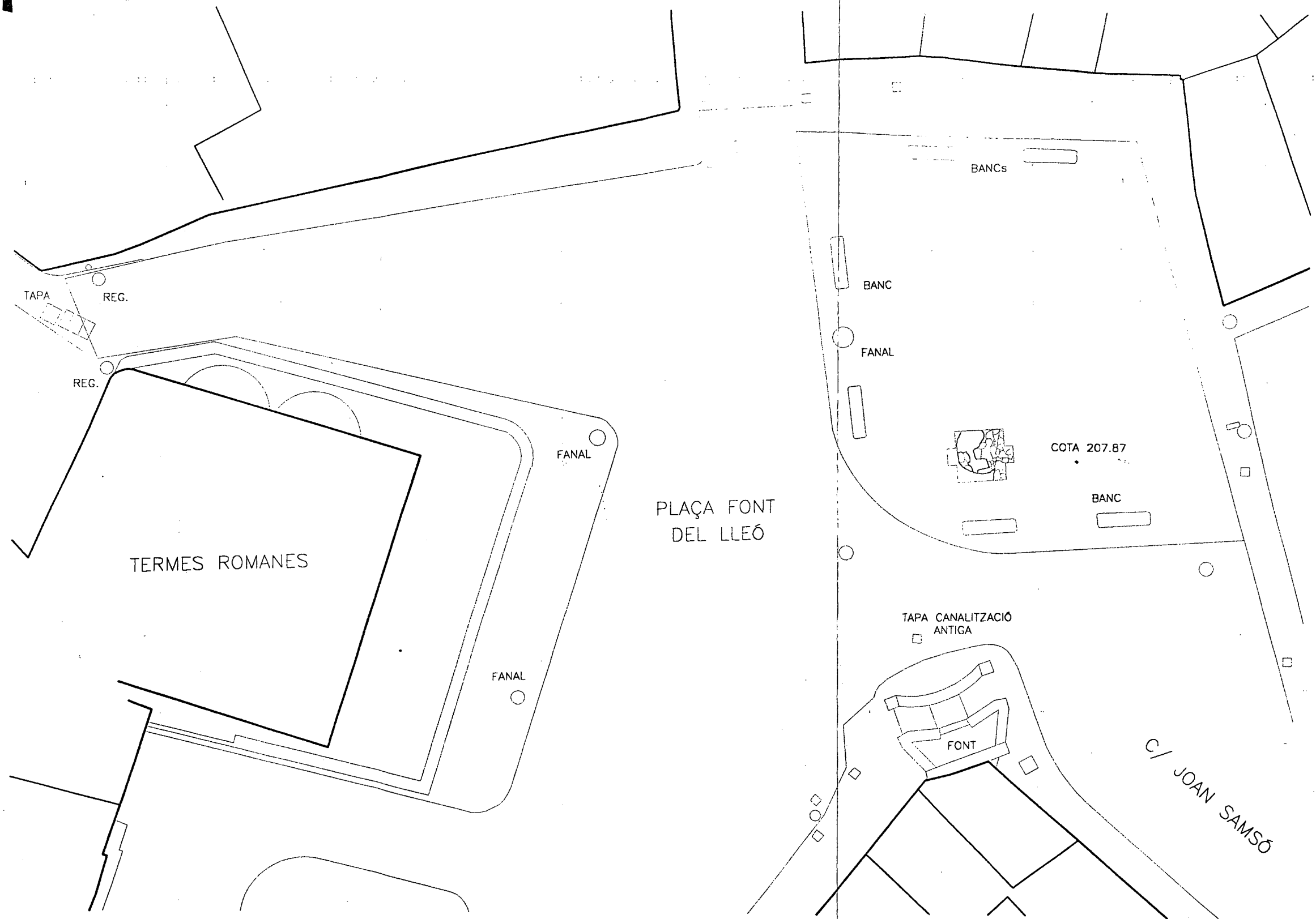
ANNEXES.

1. Plànol de localització de la Plaça Font del Lleó a la xarxa urbana de Caldes de Montbui.
2. Planimetria (1/200) de la Plaça Font del Lleó i de la ubicació de la cala.
3. Planta (1/10) de la cala.
4. Secció A-B de la cala.
5. Diagrama estratigràfic de la cala.
6. Dibuix de material: fragment ceràmic de pisa daurada o ceràmica de reflex metàl·lic.
7. Documents:
 - 7.1. Còpia parcial del recorregut (segons planimetria del 1854) de la canal que abastia la Font del Lleó.
 - 7.2. Imatge fotogràfica de l'àrea excavada l'any 1914.
8. Dossier fotogràfic:
 - 8.1. Imatge del procés d'obertura.
 - 8.2. Imatge de la successió estratigràfica del tall.
 - 8.3. Imatge detall del parament constructiu de l'U.E. 6.
 - 8.4. Imatge del descobriment de les lloses-coberta de les canals.
 - 8.5. Imatge de la connexió entre les tres canals.

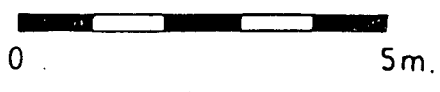
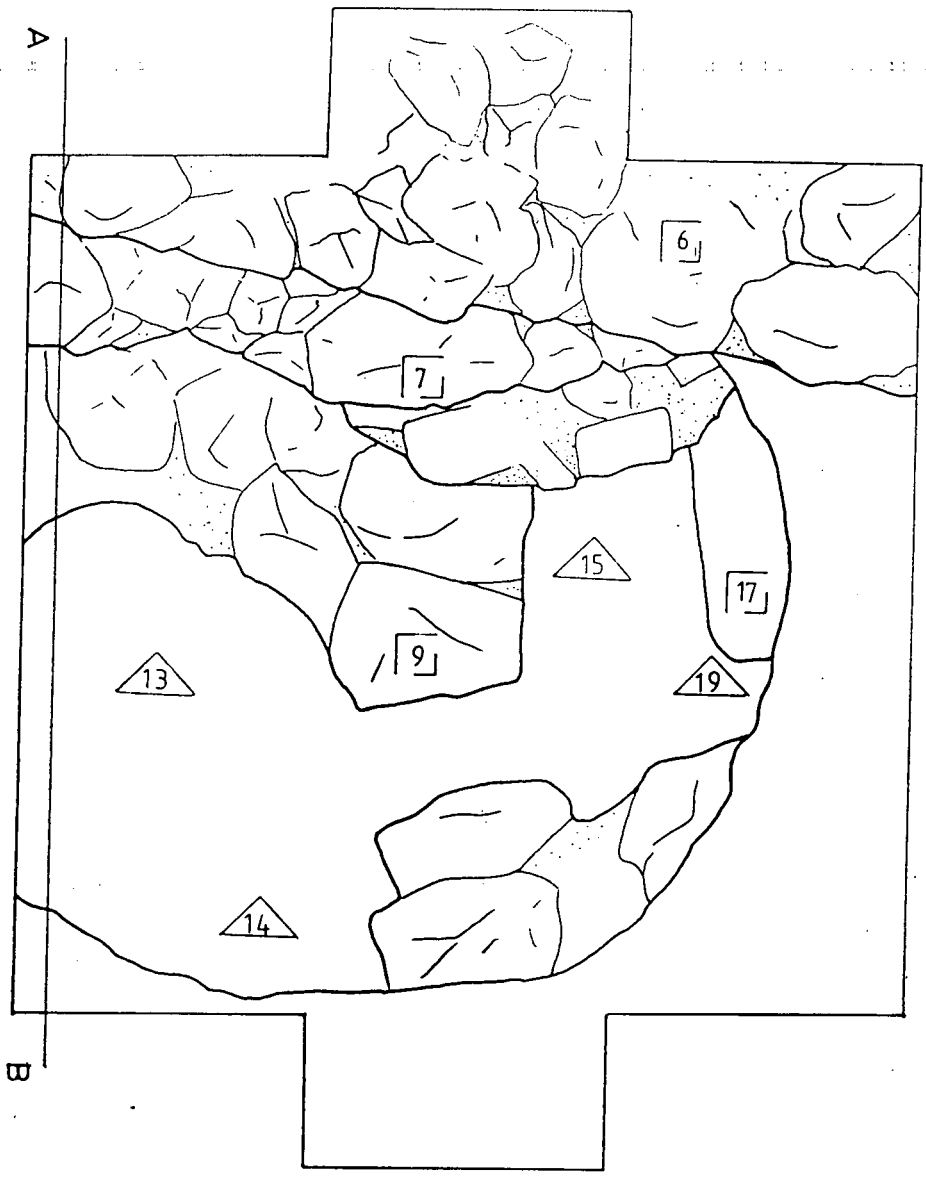


DEPARTAMENT DE CULTURA DE MONTBUI
PLAÇA ESPECIAL DE PROTECCIÓ DEL CENTRE HISTÒRIC
CATÀLEG DE PATRIMONI ARQUITECTÒNIC
I IDENTIFICACIÓ D'ELS ELEMENTS CATALOGATS

1992



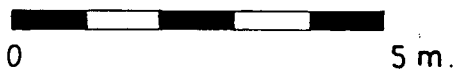
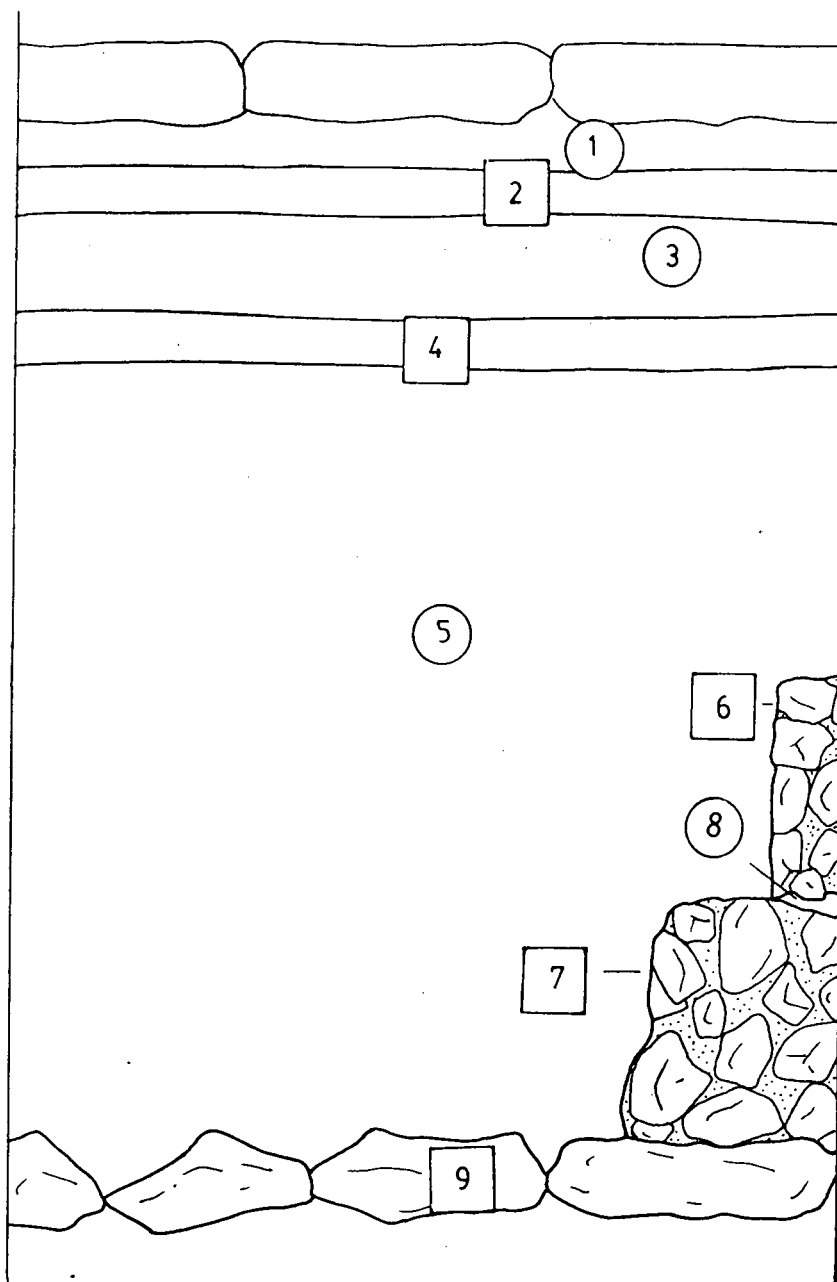
PLANTA EXCAVACIÓ
ESCALA 1/200



Planta estructural de la cala
escala 1/10
**Seguiment arqueològic d'urgència
d'una cala a la pl. Font del Lleó**

A

B

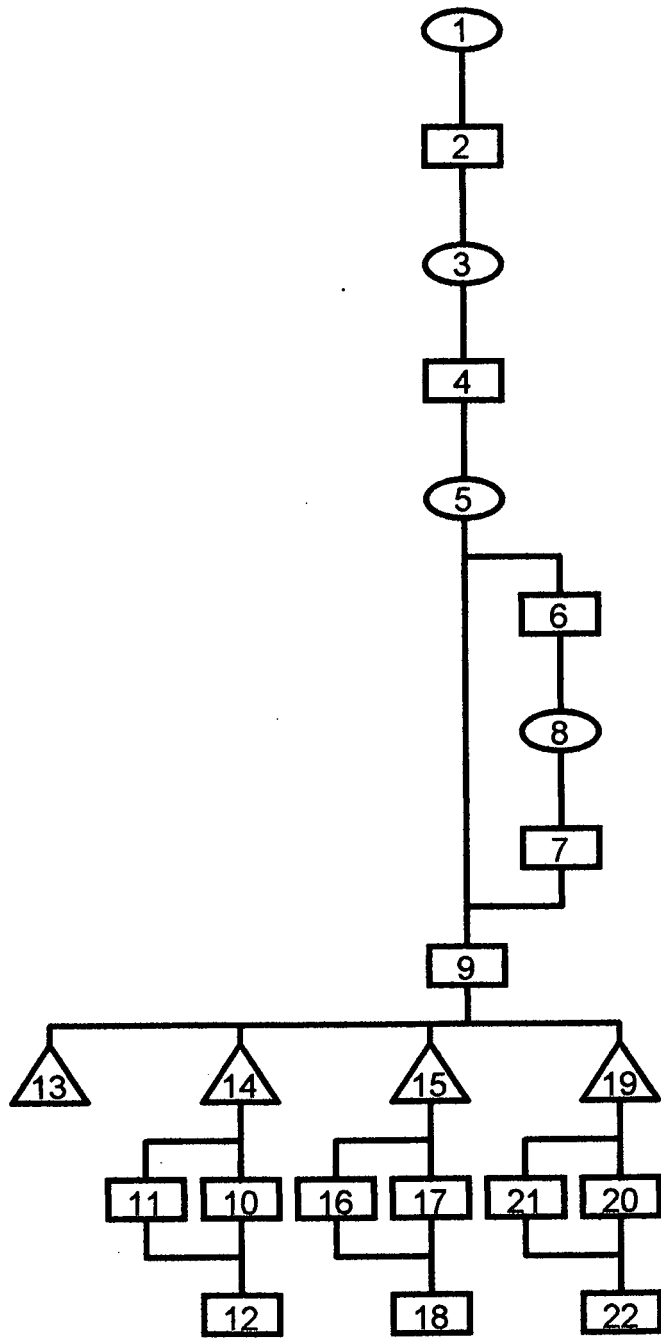


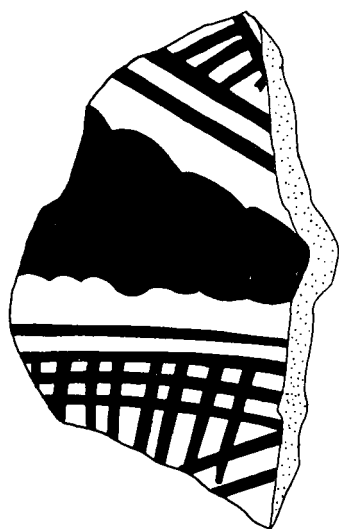
Secció A-B de la cala

escala 1/10

**Seguiment arqueològic d'urgència
d'una cala a la pl. Font del Lleó**

SUPERFICIAL





Fragment de pisa daurada o
ceràmica de reflex metàl·lic
escala 1/1

**Seguiment arqueològic d'urgència
d'una cala a la pl. Font del Lleó**

7. Documents.

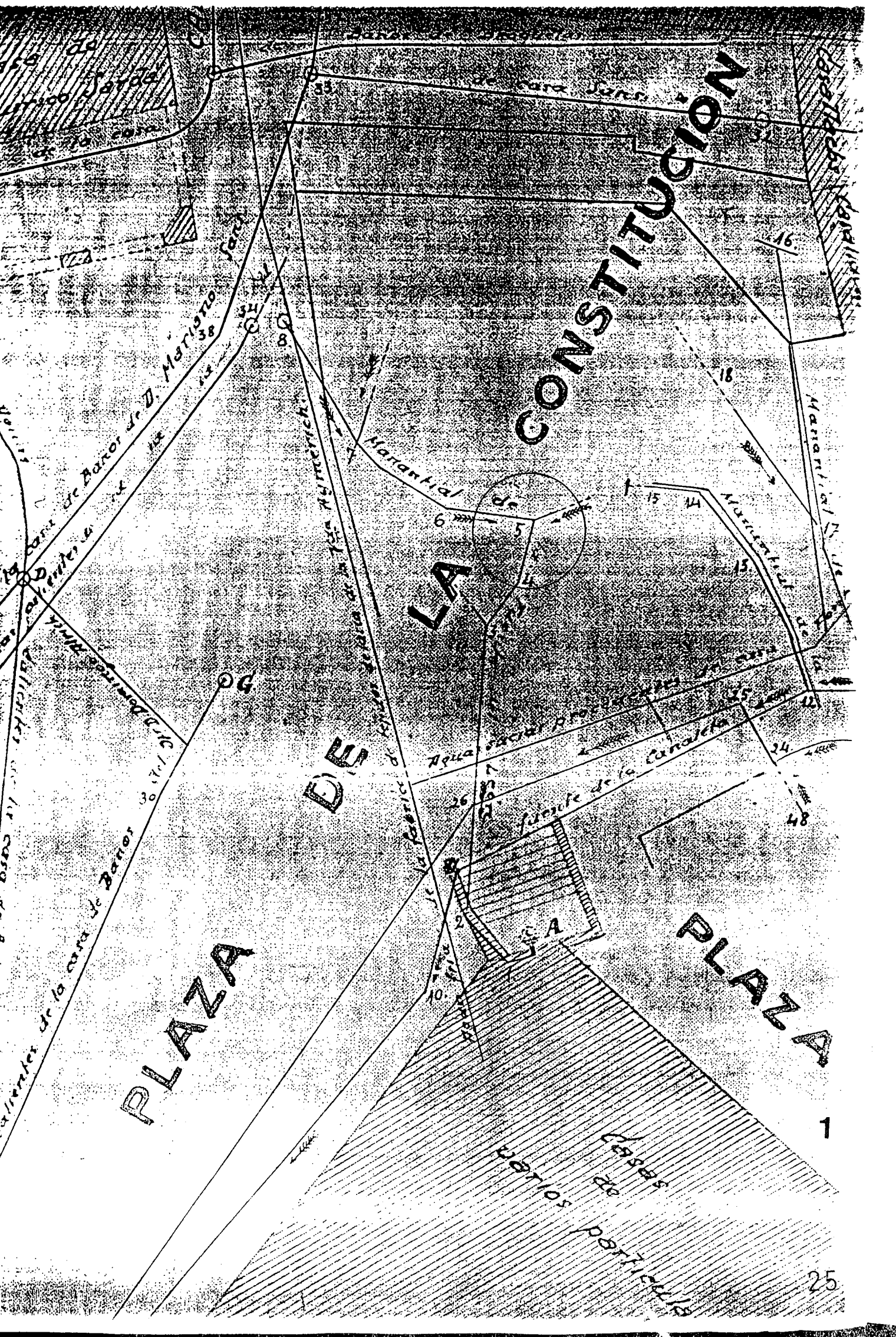
PLAZA

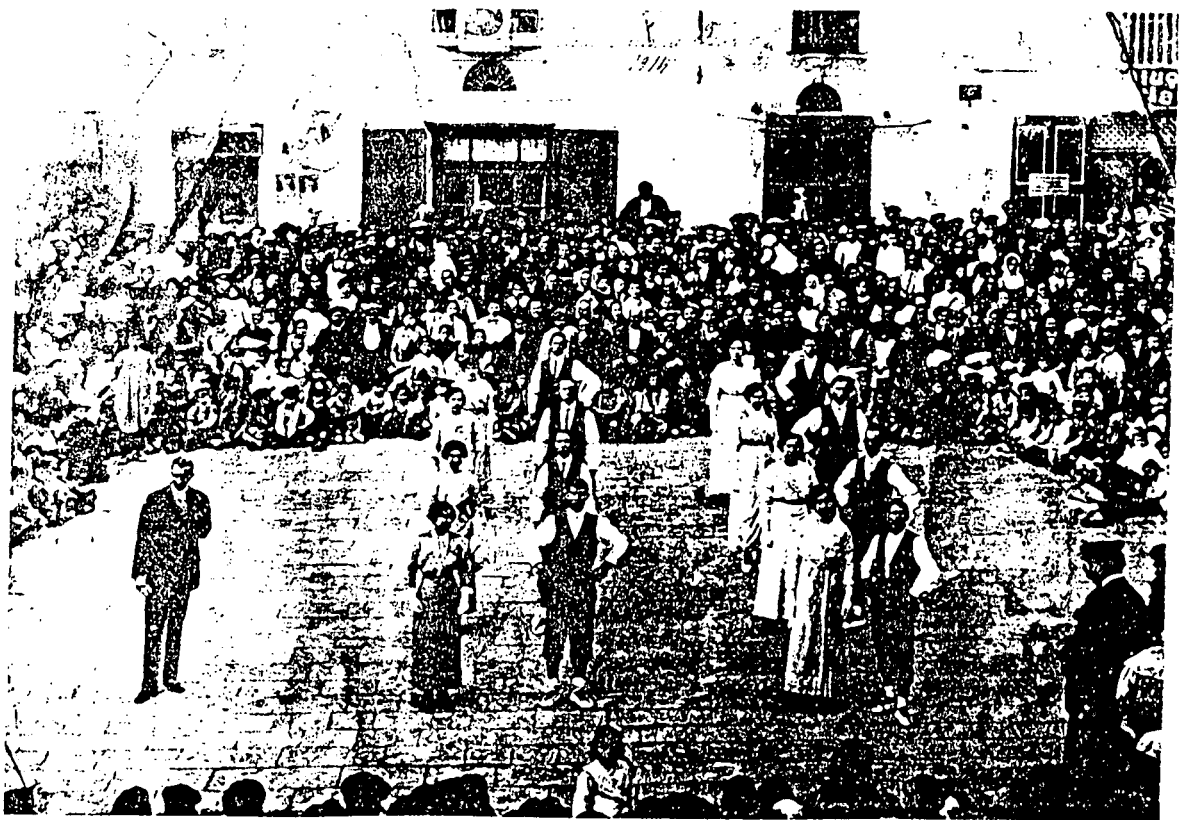
DE

LA

CONSTITUCION

PLAZA





8. Dossier fotogràfic.



1



2



3



4



5