



Memòria d'intervenció: Monestir de Sant Daniel

Daniel Punseti Puig



Avís legal

Aquesta obra està subjecta a una llicència Reconeixement-NoComercial-SenseObresDerivades 2.5 de Creative Commons. Se'n permet la reproducció, distribució i comunicació pública sempre que se'n citi el titular dels drets i no se'n faci un ús comercial. No es pot alterar, modificar o generar una obra derivada a partir d'aquesta obra. La llicència completa es pot consultar a <http://creativecommons.org/licenses/by-nc-sa/2.5/es/legalcode.ca>.

ÍNDEX

Dades del jaciment.....	4
A) SITUACIÓ DEL JACIMENT.....	6
B) NOTÍCIES HISTÒRIQUES I INTERVENCIIONS ANTERIORS.....	7
C) MOTIVACIONS DE L'INTERVENCIÓ.....	9
D) PROGRAMA DELS TREBALLS REALITZATS I METODOLOGIA.....	10
D.1 Descripció de les U.E.....	11
E) CONCLUSIONS.....	20
E.1 Les conclusions arqueològiques.....	20
E.2 Les fases cronològiques.....	23
E.3 Les conclusions històriques.....	23
F) BIBLIOGRAFIA.....	25
G) ÍNDEX DE FIGURES.....	27
H) FIGURES.....	29

ANNEX

Inventari fotogràfic.

Inventari ceramològic.

Inventari estratigràfic.

DADES DEL JACIMENT:

Nom: Convent-monestir de Sant Daniel.

Municipi: Girona.

Comarca: Gironès.

Accés: Molt fàcil.

Tipus: Convent-monestir d'època medieval i moderna.

Actuacions realitzades: Cap

Descripció:

Solar situat a l'interior del monestir de monges benedictines de Sant Daniel. Aquest solar queda situat a la banda de migjorn del monestir. Al nord limita amb la paret del claustre i al sud amb la carretera que es dirigeix cap al vall de Sant Daniel, prop de la riera Galligants.

L'extensió en què s'ha intervingut forma part de l'extrem més meridional de l'antic monestir de Sant Daniel, que abasta una cronologia que oscil·la entre els segles XI i XX.

De l'excavació practicada s'han documentat les restes de diversos murs edificats en època moderna, entorn els segles XVI i XVII.

Bibliografia:

AA.VV (1983), **Girona i els seus barris**. Ajuntament de Girona.

COL·LEGI OFICIAL D'ARQUITECTES DE CATALUNYA (1980), **Guia d'arquitectura de Girona**, La Gaia Ciència, Barcelona.

CARBONELL, E. GUMI, J. (1975), **L'art romànic a Catalunya**, s. XII, Edicions 62, Barcelona.

CATALUNYA ROMÀNICA, Vol. V, Gironès, Garrotxa i Pla de l'Estany, Pp 62-62, 177-183.

DOMÈNECH, Fray Vicente (1607), **Historia General de los Santos de Catalunya**, Pàg. 32, Barcelona.

FREIXAS, P (1980), *El monestir de Sant Daniel. Reformes i ampliacions gòtiques*, **Estudi General**, Miscel·lània del Col·legi Universitari de Girona, núm. 1, vol. I, Pp 113-118, Girona.

FREIXAS, P (1983), **L'art gòtic de Girona**, Monografies de l'Institut d'Estudis Gironins 9, Girona.

GRAN ENCICLOPÈDIA CATALANA, Vol. 13, Pàg. 212.

MARQUÈS, J.M. (1981), *El sepulcre de Sant Daniel del Mestre Aloy*, **Revista de Girona** 96, Pp 195-201, Girona.

MARQUÈS, J.M (1985), *Noves dades sobre la comtessa Mafalda*, **Revista de Girona** 111, Pp. 67-71, Girona.

MONTSALVATGE, F (1904), **Los monasterios de la Diócesis Gerundense**, Tom. XXIV, Pàg. 305, Olot.

MONASTERIO de Sant Daniel durante la Guerra de la Independencia (el) (1959), **Revista de Girona** 8, Pp 59-62, Girona.

OLIVA i PRAT, M. (1959), *El monasterio de Sant Daniel*, **Revista de Gerona** 7, Pàg. 57, Girona.

PLA i CARGOL, J. (1951), **Gerona arqueológica y monumental**, Dalmau Carles ed., Girona.

PLADEVALL, A (1968), *Els monestirs catalans*, edicions destino.

PUIG i CADAVALCH, J. FALGUERA, A. GODAY, J. (1909-18), **L'arquitectura romànica a Catalunya**, 4 vols.

RAHOLA, C (1929), **La ciutat de Girona**, Vol. 1, Editorial Barcino, Barcelona.

ROIG i JALPÍ, J. (1678), **Resumen historial de las Grandezas y Antigüedades de la ciudad de Gerona**, Pp 188-190, 276, Barcelona.

ROURA, G. (1985), *La sepultura de la comtessa Ermessenda*, **Revista de Girona** 112, Pp. 69-73, Girona.

WHITEHILL, W.N. GUMÍ, J. (1973), **L'art romànic a Catalunya. s.XI**, Edicions 62, Barcelona.

A) SITUACIÓ DEL JACIMENT.

El solar que ha estat objecte d'intervenció es troba situat a l'interior del monestir de monges benedictines de Sant Daniel (Vall de Sant Daniel, municipi incorporat al de Girona el 1962). Situat a llevant de la ciutat de Girona el seu antic terme envoltava des del castell de Montjuïc fins al cementiri, al capdevall del carrer del Carme. Compren gairebé tota la Vall del Galligants (vall de Sant Daniel), territori d'orografia molt accidentada (contraforts nord-occidentals de les Gavarres, amb els vessants occidentals del pic de la Mare de Deu dels Àngels), amb predomini de boscos de pins, alzines i alzines sureres.

El seu accés és molt senzill i es pot realitzar fins a la porta del monestir en cotxe.

Les **coordenades** geogràfiques de l'indret en sí són:

Long. E. 2° 50' 13"

Lat.N. 42° 00' 38"

El solar està situat a **81** metres sobre el nivell del mar.

B) NOTÍCIES HISTÒRIQUES I INTERVENCIONS ANTERIORS.

El monestir de monges benedictines de Sant Daniel el fundà la comtessa Ermessenda, que al 1015, amb el seu marit Ramon Borrell, comprà aquesta església al bisbe de Girona. (A l'arxiu del monestir es guarden dos pergamins que testimonien amb detall la seva fundació. Un, amb data del 16 de juny de 1015, és l'escriptura de la venda de la capella de Sant Miquel amb les seves terres a la comtessa Ermessenda. L'altre pergami, amb data del 15 de març de 1018 és l'escriptura en què Ermessenda i el seu fill Ramon Berenguer fan donació de diversos alous a "*la comunitat que viu a la casa i capella de Sant Daniel*". La comunitat s'hi establí el 1018, presidida per una abadesa amb clergues al seu servei, i fou dotada per la mateixa comtessa i el seu fill Berenguer Ramon amb béns a Montfullà, Vilablareix, Vilademuls i altres indrets.

Inicialment constava d'unes sis monges, que al segle XIII ja eren dotze i arribaren més tard, (1342), a una vintena, totes elles filles de la noblesa o de cases benestants.

Guarda en una cripta el cos de Sant Daniel, màrtir traslladat d'Arles (Provença), en un sarcòfag construït el 1345 pel mestre Aloy (MARQUÉS 1981). Al segle XV hom li donà les rendes dels antics monestirs femenins de Matella i Vilanera, de l'Empordà, i el 1550 el Papa li uní el priorat de Valldemaria, prop d'Hostalrich.

El 1640 les monges hagueren d'abandonar el monestir i refugiar-se a Girona, igual com a l'època de la Guerra del Francès (1793-95) que fou convertit en hospital per les tropes franceses. L'any 1790 el viatger Francisco de Zamora afirmava que hi havia setze monges, que tenien massa llibertat, i que l'hòstia consagrada miraculosa anomenada el Sant Dubte, que hi era venerada, no era autèntica.

El monestir fou confiscat per l'Estat el 1835, però l'exclaustració fou molt passatgera i la comunitat, que mai no es va dispersar, hi retornà tot seguit i aconseguí superar força be els efectes de la desamortització.

Durant la Guerra Civil de 1936-39 el monestir fou altra vegada abandonat, però les monges hi retornaren després. Actualment si manté una comunitat d'unes vint monges.

El monestir de Sant Daniel és actualment un conjunt complex d'edificacions d'èpoques diverses, que conserva part de les estructures originals, especialment l'església i el claustre.

El seu conjunt monumental alberga l'església romànica (ss.XI-XII), coronada amb un cimbori octogonal, planta de creu grega i absis central. La restauració recent d'aquesta ens permet apreciar la bella austeritat del temple. Un altre element remarcable és el claustre, de planta rectangular i amb dues galeries. La planta baixa és coberta amb volta de canó del segle XIII, austerament decorada als capitells. La galeria superior és del segle XV (1427-30) i té arcs ogivals només en dues bandes, amb capitells de figuració floral i geomètrica, segons el cànon de l'arquitectura del segle XV.

L'església del monestir guarda el magnífic sepulcre de Sant Daniel que el bisbe Arnau de Mont-Rodon encarregà al mestre Aloy l'any 1345 (MARQUÉS 1981). La peça és de marbre policromat, amb escenes de la vida del sant en baix relleu i l'escultura de Sant Daniel jacent sobre la tapa.

Al voltant del monestir es formà el primer nucli de cases del futur poble, que s'anava fent a mesura que el cenobi creixia gràcies a les successives donacions, privilegis reials, episcopals i dels senyors de la comarca.

C) MOTIVACIONS DE L'INTERVENCIÓ.

Durant els mesos de novembre i desembre de 1998 es va dur a terme la intervenció arqueològica en un solar situat a l'interior del monestir de Sant Daniel (Girona). Les motivacions de la intervenció eren les de:

- Documentar les possibles restes arqueològiques existents en el subsòl del solar afectat.
- Donar avis a l'arqueòleg territorial dels descobriments efectuats perquè, si ho creu convenient, procedeixi a la conservació.
- Efectuar un informe preliminar dels treballs realitzats i dels resultats obtinguts
- Confeccionar una memòria on s'indiquin els resultats obtinguts.
- Contribuir a l'estudi històrico-urbanístic i arqueològic de Girona

D) PROGRAMA DELS TREBALLS REALITZATS I METODOLOGIA EMPRADA.

L'intervenció arqueològica efectuada en un solar de l'interior del monestir de Sant Daniel (Girona), va venir motivada per la necessitat de controlar l'espai afectat per la construcció d'un nou edifici.

El **programa** laboral va consistir en efectuar un control arqueològic a través de sondetjos abans que la màquina excavadora iniciés els rebaixos pertinents per fonamentar el nou edifici. Essent així, es va treballar d'una manera continuada durant tres setmanes i es van obrir cinc sondetjos o cates en llocs puntuals.

La **metodologia** emprada per al control, seguiment i documentació arqueològica va consistir en l'aplicació del sistema Harris a una excavació d'urgència. Tot i que la intervenció efectuada no es tracta d'una excavació en extensió, aquest sistema possibilita una documentació concreta, fidedigne i correcte a qualsevol tipus de jaciment.

Essent així es va procedir a delimitar tota l'extensió en diferents zones. A cada zona li equival un número de quatre dígitos, el primer del qual ens indica la zona en què treballem i els tres següents l'estrat o estructura que identifiquem. D'aquesta manera el nº 1012 equivaldria a: Zona 1, unitat estratigràfica 12, el nº 3078 equivaldria a: Zona 3, unitat estratigràfica 78, el nº 5160 equivaldria a Zona 5, unitat estratigràfia 160,...

Seguint el mateix sistema Harris, a cada unitat estratigràfica (U.E) se li obre una fitxa com la que s'adjunta a la Fig.1. A la capçalera d'aquesta hi apareix el nom del jaciment, el nom del director, l'any de l'intervenció i la sigla. En un segon cos apareix la U.E, la zona, el sector i el tipus de U.E (Mur, estrat,...). Tot seguit es continua per una interpretació i descripció de la U.E en sí, una relació estratigràfica, un croquis, la indicació de les cotes, la datació aproximada i la data en què s'ha confeccionat la fitxa.

Per a la classificació ceràmica s'ha confeccionat una fitxa exclusiva per al jaciment (Fig.2). Aquesta s'ha elaborat amb el programa informàtic, base de dades, *Filemaker Pro-II*. A dita fitxa hi figura: El tipus de fitxa de què es tracta, el nom del jaciment, la sigla, en nom del director i el número d'unitat estratigràfica. En un segon bloc hi figuren els tipus ceràmics apareguts (Grollera reduïda, reflexos metàl.lics,...), els

fragments de què es tracta (Nanses, bases, vores,...), la datació de l'estrat, i una casella d'observacions.

Igualment també s'ha confeccionat un inventari fotogràfic on i figuren el número de fotografia (diapositiva) i la descripció del que si pot veure (Fig. 3).

D.1 Descripció de les U.E.

La intervenció arqueològica es va efectuar a través de sondetjos. Essent així i per tal d'establir una metodologia de treball, cada sondeig porta un número concret, que a la fitxa d'unitats estratigràfiques equival al número de zona.

U.E 0000

Superficial. Compost per terra i pedretes pulimentades de tamany molt petit, d'uns 2 o 3 centímetres.

Zona 1. Sondeig núm.1

Sondeig situat a la cantonada entre els murs 1001 i 1002. (Mirar planimetria general). Medeix uns 190x190 centímetres. La seva profunditat és considerable i juntament amb el sondeig nº2 ens ha servit per comprovar la potència estratigràfica del pati en què s'han de practicar les fonamentacions del nou edifici.

U.E. 1001

Mur de careus ben carejats de pedra calcària. Orientat est-oets i fa de paret de fons de l'ala sud del claustre. D'amplada no determinada.

Solidari amb 1002.

U.E. 1002

Mur perpendicular a la paret sud del claustre (U.E 1001). Semblen estar imbricats i podrien ésser contemporanis. Orientat nord-sud. Està fet amb carreus més o menys ben carejats de pedra calcària. Amb alguna pedra sorrenca reaprofitada. Aquestes pedres resten unides amb morter de calç molt granulat i de color balnquinós-grogós.

Solidari amb 1001.

U.E. 1003

Paviment de "porland" modern situat a la cantonada entre el mur U.E 1001 i 1002. Molt dur i encara es nota l'impresió de les rajoles que el conformaven. De color grisós-marronós i cobert per una capa de grava superficial (U.E 0000).

Es tracta d'un paviment practicat en aquesta cantonada que donava accés a un petit recambró d'una dependència del monestir. D'uns cinc centímetres de gruix.

Cobreix a 104.

Solidari amb 1001 i 1002.

Cobert per 0000.

U.E. 1004

Mur de pedres calcàries molt ben carejades i unides amb morter de calç de color blanquinós i no massa granulat. Resta orientat nord-sud, és perpendicular al mur 1001 i és paral·lel al 1002. De tècnica constructiva molt diferent a 1001 i 1002. És molt més modern que ambdós.

S'entrega a 1001.

Se li entrega 1005.

Cobert per 1003.

U.E 1005

Farciment de runa, pedres, teules, rajoles... També a aparegut abundant ceràmica, possiblement d'aquest segle; cal destacar un colador vidrat i una olla també vidrada.

Cobreix a 1006.

S'entrega a 1001 i 1004.

Cobert per 1003.

U.E 1006

Paviment de rajoles de 30 x 30 x 3. Es conserven perfectament tres filades. Les rajoles resten unides amb morter de calç poc granulat i de color blanquinós. Les rajoles són de color vermellós-granatós. Es tracta del paviment-nivell de circulació que funcionaria otemporàniament amb el mur 1001 i 1004.

Fet: 1001-1004-1006.

Cobreix a 1007.

Solidari amb 1001 i 1004.

Estrat molt homogeni de sorres i morter de calç de color taronjós-marronós. Han aparegut algunes teules (ímbrex) i cal apreciar una total absència de ceràmica. Resta cobert per l'estrat 1008 i cobreix a l'estrat 1014.

Cobreix a 1014.

Solidari amb 1001-1007

Tallat per 1009.

Cobert per 1008.

U.E 1011

Forat de pal de petites mides situat a l'angle nord-oest del sondeig nº1. Possiblement podria tractar-se de la impremta deixada pel pal d'una bastida. Gairebé idèntic al forat de pal U.E 1012.

Cobert per 1008.

U.E 1012

Forat de pal de petites dimensions situat a l'angle sud-oest del sondeig nº1. Possiblement i juntament amb el forat de pal 1011 podria tractar-se de la impremta que han deixat els pals d'una bastida.

Gairebé idèntic a 1011. Ambdós tenen la mateixa orientació.

Cobert per 1008.

U.E 1013

Mur de pedra calcària. Tant sols es conserven dues filades. La tècnica constructiva utilitzada és la de trencajunts. Les pedres resten unides amb sec, amb una mica de fang de color grogós-verdós. Sembla un mur desmuntat (cal mirar la fotografia nº 9 i 10). Es troba just damunt de l'estrat U.E 1014, no hi practica cap rasa de fonamentació ni la talla en cap punt.

Cobreix a 1014.

Tallat per 1001-1007 ??????

Cobert per 1008.

U.E 1014

Estrat de color molt negrós situat a la cantonada entre els murs 1004 i 1001-1007. Es troba just sota el mur 1013 i limita a la part nord amb el mur U.E 1015. Es

U.E 2003

Mur orientat nord-sud que va paral·lel a 2002 (li és solidari i se li recolza). Està fet amb rajola de motlle (Rajola de motlle manual). Cada rajola fa 21x14x17. Aquestes rajoles són de color roig intens i presenten un desengreixant de nàduls de quars blanc de mesures considerables, d'entre 3 i 4 mm. La seva amplada és d'uns 22 centímetres. Com més es baixa presenta una secció atalussada.

S'entrega a 2001.

Solidari amb 2002.

Cobert per 0000.

U.E 2004

Estrat de runa amb abundant morter de cal', pedres de diferents mides, teules, fragments de rajola, algun ferro, arrels i bales de diversos tipus. Per les bales aparegudes podria tractar-se d'un reompliment de runa aportat durant la guerra civil o en un moment posterior als anys 1936-39.

Solidari amb 2001 i 2003.

Tallat per 2005.

Cobert per 0000.

U.E 2005

Canal feta a base de rajoles de color blanquinós-beige. De secció rectangular i reomplerta-obliterada amb sorra. (A l'interior hi ha una arrel de mesures considerables, gairebé ocupa tota l'amplada de la canal). Va paral·lela al mur 2001, gairebé adosada, i s'entrega al mur de rajola 2003. La seva part més meridional i que toca al perfil oest del sondeig està trencada i tant sols es conserva la solera.

Talla a 2004.

S'entrega a 2003.

Solidari amb 2001.

Cobert per 0000.

Zona 3. Sondeig núm. 3.

Sondeig situat al sud del sondeig núm. 1, a uns 330 centímetres. Es troba a tocar el mur 1002 (3001) i mesura 100 x 110 cm. Tant sols es van baixar uns 4 centímetres ja que es va realitzar per tal de confirmar la continuïtat del mur 2001-3002.

U.E 3000

Paviment modern de fa uns cinquanta anys que s'entrega al mur U.E 3001 (=1002). Està fet amb "porland" i encara es nota la empremta de les rajoles que el conformaven. D'uns 4 centímetres de gruix.

Cobreix a 3002 i 3003.

S'entrega a 3001.

U.E 3001

Igual a 1002.

U.E 3002

Igual a 2001

U.E 3003

Canal feta de rajola moderna que va paral·lela al mur U.E 3001. Té una orientació nord-sud i presenta una lleugera inclinació vers el sud. Retalla el mur 3002, fet fefaent que indica que la canal és posterior a la construcció d'aquest mur.

Talla a 3002.

Solidari amb 3001.

Cobert per 3000.

Zona 4. Sondeig núm. 4.

Sondeig situat a l'est del sondeig núm.1, a uns 260 cm d'aquest. Es troba al peu d'una porta practicada al mur 1001-4001 (Paret sud del claustre), i mesura uns 50x150 centímetres. Les reduïdes mesures del sondeig responen a què tant sols es va buscar la cota de circulació de la porta, paviment ja documentat al sondeig nº1.

U.E 4001

Igual a 1001.

U.E 4002

Igual a 1003.

U.E 4003

Igual a 1005.

U.E 4004

Igual a 1006.

Zona 5. Sondeig núm. 5.

Sondeig situat en un petit recambró a l'est del pati on s'han practicat els altres quatre sondetjos. És de mesures petites, d'uns 70x150 centímetres i es troba just al peu d'una porta oberta a la paret del claustre (Veure fotografies núms. 18, 19, 20 i 21). El paviment-cota de circulació actual d'aquest recambró està molt per sota del nivell de circulació del pati. Possiblement sigui el nivell circulació original ja que la cota coincideix amb el paviment dels sondetjos núms. 1 i 4 (U.E 1006 i 4004).

U.E 5001

Igual a 1001-4001.

U.E 5002

Mur perpendicular a la paret del claustre. És construït posteriorment ja que s'adosa a un brancal de la porta del sondeig nº5. (Veure fotografia nº 19 i 20). Es conserva a una alçada superior als 3 metres i presenta varies obertures tapiades, una porta i dues finestres. L'aparell constructiu no és massa acurat i principalment les pedres que el conformen no estan massa treballades. Semblen pedres reutilitzades i semblen ésser provinents d'una altra construcció.

S'entrega a 5001.

U.E 5003

Paviment modern que limita amb la paret del claustre (5001-1001) i amb la paret perpendicular a la paret del claustre (U.E 5002). És força modern, potser de principis del segle XX. Fet amb "porland" i remolinat. És interessant destacar el fet que aquest paviment manté el nivell de circulació original (possiblement les refetes de la

pavimentació d'aquesta zona no alteren la cota de circulació). Aquesta cota de circulació coincideix amb la dels sondetjos núms. 1 i 4.

Cobreix a 5004, 5005, 5006 i 5007.

S'entrega a 5001 i 5002.

U.E 5004

Banqueta de fonamentació del mur U.E 5001. Igual a U.E 1007.

Se li entrega 5006.

Cobert per 5003 i 5001.

Igual a 1007.

U.E 5005

Canal feta amb teules ímbrex o mediterrànies posades a l'inrevés. Orientada nord-sud i presenta una lleugera inclinació vers el sud. És interessant destacar la petita acanaladura que presenta la llinda de la porta (veure dibuix de la porta). Aquesta canal no està reajuntada amb cap tipus de morter. Només hi ha morter a la junta entre aquesta i la paret U.E 5002.

Solidari amb 5004.

Cobert per 5003.

U.E 5006

Estrat força heterogeni de terres negres amb abundants fragments de teules i amb total absència de ceràmica. No s'ha excavat fins a la seva fi. Tant sols s'han baixat uns 15 centímetres.

S'entrega a 5002, 5004 i 5007.

U.E 5007

Pasterada de morter amb alguna pedra. Podria tractar-se d'un mur?????. No ho sabem i tampoc ho creiem ja que no presenta cap cara ben carejada. Es troba a l'angle sud-oest del sondeig nº5 (mirar planta). Les pedres que el conformen són calcàries i el morter és força granulats i de color vermellós-granatós.

Cobert per 5003.

E) CONCLUSIONS

1. Les conclusions arqueològiques.

1.a.- El sondeig nº1. (Figs. 4, 5, 6 i 7)

Aquest sondeig, juntament amb el nº2, ha permès documentar tota la potència estratigràfica fins a uns 2 metres de profunditat. Es tracta d'un sondeig estratègic situat a la cantonada més nord-oriental del pati que ha d'ésser objecte d'intervenció arquitectònica. (Veure planta general).

Tot i ésser un sondeig de mesures força reduïdes les conclusions arqueològico-documentals que se n'han pogut extreure són , històricament, força interessants.

Per sota del nivell de circulació actual s'ha documentat un mur que segueix una orientació nord-sud, perpendicular a la paret sud del claustre (U.E 1004). Aquest mur, d'aparell regular de pedra calcària numulítica (pedra de Girona) i construït seguint la tècnica de trencajunts (veure fig.6), és datat de finals del segle XVI inicis del segle XVII. Aquesta data de construcció ens és determinada pel material ceràmic recuperat de la U.E 1008 i U.E 1009a. De la rasa de fonamentació d'aquest mur s'ha recuperat poc material ceràmic, però de l'estrat d'anivellament fet per tal de construir el paviment U.E 1006 i aportat contemporàniament a la construcció del mur han aparegut varis fragments de ceràmica de reflexos metàl·lics, ceràmica de reflexos metàl·lics amb decoració de triple pinzell-pinta, algun blau català, blau valencià, ceràmica vidrada,...

1.b.- El sondeig nº2. (Fig.8)

Juntament amb el sondeig nº1 ha servit per comprovar la potència estratigràfica del pati objecte d'intervenció arquitectònica. Aquest es troba situat a la cantonada sud-oest del solar, just al costat d'una paret semienderrocada (Veure planta general).

S'han vaixat entre 150 i 200 cm i s'ha pogut documentar perfectament el moment en què es terraplèna aquest indret per tal de convertir-lo en pati. Efectivament, en aquest sondeig s'ha documentat un mur orientat est-oest (2001) i que faria de tanca de l'habitació paral·lela al claustre. Possiblement aquest mur tingui una datació de finals del segle XVI-XVII (no s'ha pogut datar amb precisió). També s'ha pogut documentar un altre mur (2002). Aquest segon resta orientat nord-sud i està construït posteriorment al mur 2001. Adosat a aquest hi ha un muret fet amb rajol i que també segueix una orientació nord-sud (2003). Perpendicular a aquest i paral·lel al 2001 hi ha una canal moderna (2005).

A banda d'aquestes estructures s'ha pogut excavar un estrat de runa de més d'1m de potència (2004). Aquest estrat restava ple de pedruscall petit, pedres de mesures considerables, bales de carrabina (calibre 22mm) i cap fragment de ceràmica. Un cop analitzat curiosament la situació històrica que va patir aquesta zona del monestir i el material aparegut en aquest sondeig podem concloure que possiblement aquest estrat de runa va ésser aportat durant la Guerra Civil del 1936-39 o en un moment posterior.

1.c.- El sondeig nº3. (Fig.9)

Aquest sondeig es va practicar per tal de poder assegurar-se de la continuació del mur 2001 documentat en el sondeig nº2. La profunditat d'aquest sondeig no és considerable, ja que tant sols es van rebaixar uns 15cm des del nivell de circulació actual.

Com era d'esperar es va poder documentar un mur orientat est-oest (3002). Sens dubte és tracta del mateix mur localitzat en el sondeig nº2 (2001). Té la mateixa tècnica constructiva i la mateixa amplada. Per sobre d'aquest mur hi havia un paviment fet de formigó i que mesurava uns 8cm de gruix (3000).

A la conjunció entre el mur 3002 i el mur 3001 es va documentar una canalera moderna que segueix una orientació nord-sud.

1.d.- El sondeig nº4. (Fot. 16 i 17)

Es tracta d'un sondeig practicat davant d'una porta oberta a la paret del claustre (veure diapositives núms. 16 i 17). La intenció de realitzar aquest sondeig va venir motivada perquè l'arquitecte de la Comisió de Patrimoni volia documentar la cota de circulació de la porta oberta al claustre.

Un cop practicada la intervenció es va poder localitzar el paviment- nivell de circulació de la porta. Aquest coincideix amb el nivell de circulació-paviment documentat en el sondeig nº1. L'estratigrafia d'aquest sondeig també és idèntica a la del sondeig nº1; un estrat de runa aportat durant la segona meitat d'aquest segle i per sota d'aquest el paviment-nivell de circulació de la porta.

1.e.- El sondeig nº5. (Fig.10 i 11)

Aquest sondeig es troba situat davant d'una porta oberta a la paret sud del claustre, en una cambra lateral del pati on s'han practicat els sondeigs núms. 1, 2, 3 i 4.(Veure diapositives núms. 18, 19, 20 i 21). Aquest sondeig s'ha practicat per tal d'esbrinar la cota del nivell de circulació que funcionaria amb la porta oberta a la paret sud del claustre.

Aquí hem pogut documentar que el nivell de circulació que funcionaria amb la porta no s'ha alterat al llarg del temps. El paviment actual fet amb "porland" (5003) conserva la mateixa cota de circulació que el paviment que hi devia haver amb anterioritat. La cota de circulació d'aquest paviment coincideix amb la cota de circulació dels paviments documentats en els sondeigs núms. 1 i 4.

Per sota d'aquest paviment s'ha localitzat la banquetta de fonamentació de la paret sud del claustre (5004), una canal de teules feta amb ímbrex (teula mediterrània) i que resta orinetada nord-sud, una pasterada de morter i pedres (5007) i un estrat negrós que no s'ha excavat en la seva totalitat.

2. Les fases cronològiques

LA FASE 1 (Finals segle XVI- principis del segle XVII).

Es tracta de la fase més antiga documentada i resta representada per varies estructures. D'aquest moment és el mur 1004 i el paviment 1006 del sondeig nº1, el mur 2001 del sondeig nº2, el mur 3002 del sondeig nº3 i el paviment 4004 del sondeig nº4. Per relació arquitectònica podríem dir que tant la porta davant la qual es va realitzar el sondeig nº4 i la porta davant la qual es va realitzar el sondeig nº5 són obertes a la paret del claustre durant aquest període cronològic.

La ceràmica que ens ha servit per determinar la cronologia d'aquestes construccions ve representada per varis fragments d'escudelleres de reflexos metàl.lics, i escudelleres de reflexos metàl.lics amb decoració de triple pinzell pinta.

LA FASE 2 (Segles XIX i XX).

Aquesta és la fase més moderna que hem pogut documentar. Es tracta d'un aportament de runes i pedruscall que serveixen per sobreelvar la cota de circulació del pati que ha d'ésser objecte d'intervenció.

3. Les conclusions històriques

És interessant poder documentar i contrastar històricament les evidències arqueològiques documentades en aquesta intervenció. Normalment, i volem referir-nos en el sentit merament arqueològic, només interessa documentar les estructures aparegudes i el material recollit (ceràmica, monedes,...). Aquest és un procés imprescindible per tal de poder datar amb fiabilitat qualsevol estructura, però per arribar a un veritable estudi històric cal poder contrastar totes les fonts documentals, tant les arqueològiques com les històriques.

Quin és el context històric de la fase I ?

Sembla ser que durant aquest període comprès entre finals del segle XVI i inicis del segle XVII es construeixen annexos a la paret sud del claustre. És el moment en què s'obren les dues portes a la paret del claustre i s'edifiquen els murs 1004 i 2001, però, ¿A què responen aquestes noves construccions?, ¿Hi ha un creixament de la comunitat monàstica?, i les rendes, ¿Hi ha un creixament dels ingressos que rep la comunitat que permet endegar noves obres de millora i acondicionament del monestir? ¿Quin és el context històric en què es desenvolupen aquestes reformes?

En iniciar-se el segle XVI, la població de Catalunya feia prop de cent cinquanta anys que no havia parat de disminuir, però durant la segona meitat d'aquest segle i els inicis del segle següent el moviment general de la població catalana anà en alça, fins arribar a un òptim poblacional molt a prop dels nivells demogràfics anteriors a la pesta negra. (No cal oblidar el trencament puntual produït el 1650-53, però que no va afectar considerablement aquesta alça poblacional).

És també durant el segle XVI i possiblement a causa de la Sentència de Guadalupe que comença una etapa de creixament i prosperitat pel camp català, ja que a l'empara d'un moviment dels preus de tendència alcista combinat amb uns costos relativament baixos de les explotacions i de la mà d'obra, l'agricultura catalana feu un salt endavant durant aquest segle XVI que permeté un increment de la població i una millora de la condició de vida rural. En tenim encara testimonis directes que proven aquesta recuerció a les nombroses portes i finestres de les masies que indiquen llur construcció al segle XVI.

És doncs una època de reconstrucció i recomposició de la geografia de la propietat de la terra.

És en aquest procés de recomposició social i de rendes que cal emmarcar la construcció de les noves dependències del monestir de Sant Daniel. Possiblement l'augment de població i com a conseqüència l'augment de les rendes que les classes camperoles han de donar a les institucions religioses que permeten una reestructuració de diferents àmbits del monestir i la seva ampliació cap a la est, vers la riera de Galligants. És interessant destacar un fet puntual que no deixa de corroborar aquest fet, i és que es té constància documental que a finals del segle XV va ésser incorporat el priorat benedictí de Sta. Maria del Mar de Calonge i a la segona meitat del segle XVI el priorat cistercenc de Valldemaria ubicat a la comarca de La Selva.

F) BIBLIOGRAFIA

AA.VV (1983), **Girona i els seus barris**. Ajuntament de Girona.

COL·LEGI OFICIAL D'ARQUITECTES DE CATALUNYA (1980), **Guia d'arquitectura de Girona**, La Gaia Ciència, Barcelona.

CARBONELL, E. GUMI, J. (1975), **L'art romànic a Catalunya**, s. XII, Edicions 62, Barcelona.

CATALUNYA ROMÀNICA, Vol. V, Gironès, Garrotxa i Pla de l'Estany, Pp 62-62, 177-183.

DOMÈNECH, Fray Vicente (1607), **Historia General de los Santos de Catalunya**, Pàg. 32, Barcelona.

FREIXAS, P (1980), *El monestir de Sant Daniel. Reformes i ampliacions gòtiques*, **Estudi General**, Miscel·lània del Col·legi Universitari de Girona, núm. 1, vol. I, Pp 113-118, Girona.

FREIXAS, P (1983), **L'art gòtic de Girona**, Monografies de l'Institut d'Estudis Gironins 9, Girona.

GRAN ENCICLOPÈDIA CATALANA, Vol. 13, Pàg. 212.

MARQUÈS, J.M. (1981), *El sepulcre de Sant Daniel del Mestre Aloy*, **Revista de Girona** 96, Pp 195-201, Girona.

MARQUÈS, J.M (1985), *Noves dades sobre la comtessa Mafalda*, **Revista de Girona** 111, Pp. 67-71, Girona.

MONTSALVATGE, F (1904), **Los monasterios de la Diócesis Gerundense**, Tom. XXIV, Pàg. 305, Olot.

MONASTERIO de Sant Daniel durante la Guerra de la Independencia (el) (1959), **Revista de Girona** 8, Pp 59-62, Girona.

OLIVA i PRAT, M. (1959), *El monasterio de Sant Daniel*, **Revista de Gerona** 7, Pàg. 57, Girona.

PLA i CARGOL, J. (1951), **Gerona arqueológica y monumental**, Dalmau Carles ed., Girona.

PLADEVALL, A (1968), **Els monestirs catalans**, edicions destino.

PUIG i CADAFALCH, J. FALGUERA, A. GODAY, J. (1909-18), **L'arquitectura romànica a Catalunya**, 4 vols.

RAHOLA, C (1929), **La ciutat de Girona**, Vol. 1, Editorial Barcino, Barcelona.

ROIG i JALPÍ, J. (1678), **Resumen historial de las Grandezas y Antigüedades de la ciudad de Gerona**, Pp 188-190, 276, Barcelona.

ROURA, G. (1985), *La sepultura de la comtesa Ermessenda*, **Revista de Girona** 112, Pp. 69-73, Girona.

WHITEHILL, W.N. GUMÍ, J. (1973), **L'art romànic a Catalunya. s.XI**, Edicions 62, Barcelona.

ÍNDEX DE FIGURES

Planta general amb indicació dels sondeigs practicats.

FIG.1

- Fitxa model d'unitat estratigràfica.

FIG.2

- Fitxa model d'inventari ceramològic.

FIG.3

- Fitxa model d'inventari fotogràfic.

FIG.4

- Planta del sondeig nº1. U.E 1004 i paviment (U.E 1006)

FIG.5

- Planta general del sondeig nº1 un cop finalitzada la seva excavació. Indicació de la secció a-a'.

FIG.6

- Alçat del mur U.E 1004 del sondeig nº1.

FIG.7

- Secció a-a' del sondeig nº1.

FIG.8

- Planta general del sondeig nº2.

FIG.9

- Planta general del sondeig nº3

FIG.10

- Planta general del sondeig nº5.

FIG.11

- Alçat de la porta als peus de la qual es va practicar el sondeig nº5.

FIG.12

1. UE. 1008. Paleta de ferro.
2. UE. 1008. Ganivet de ferro.
3. UE. 1008. Escudellera de reflexos metàl.lics.

FIG.13

1. UE.1008.Escudellera de blau de Paterna.
2. UE.1005. Colador de ceràmica vidrada.
3. UE.1005. Test de ceràmica grollera reduïda.

FIG.14

1. UE. 1005. Olla de ceràmica vidrada.

FIG.15

1. Sondeig nº1. Vista de la rasa de fonamentació del mur 1004, estrat, mur 1013, forat de pal i banqueta de fonamentació de 1007. (Diapositiva nº4)
2. Sondeig nº2. Vista dels murs 2001, 2002 i 2003. (Diapositiva nº 11).

FIG.16

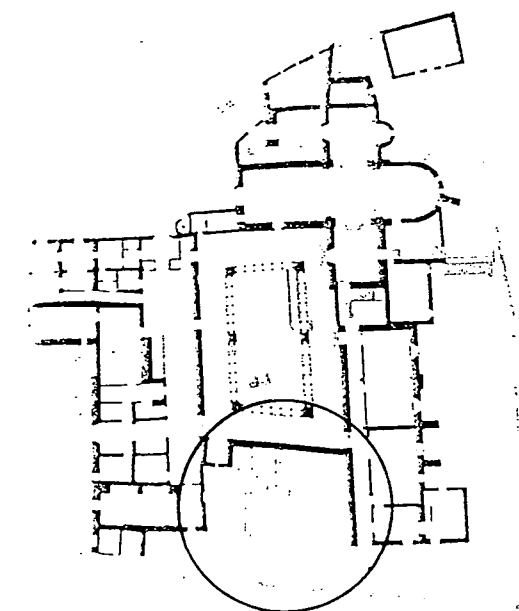
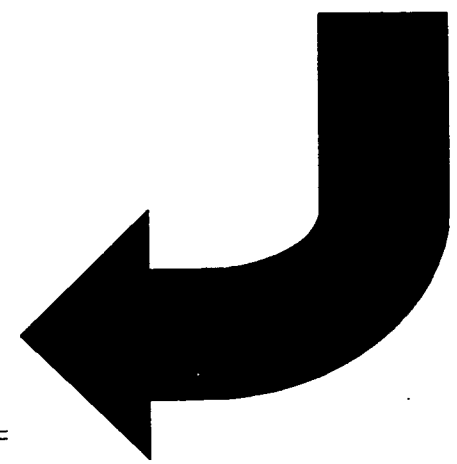
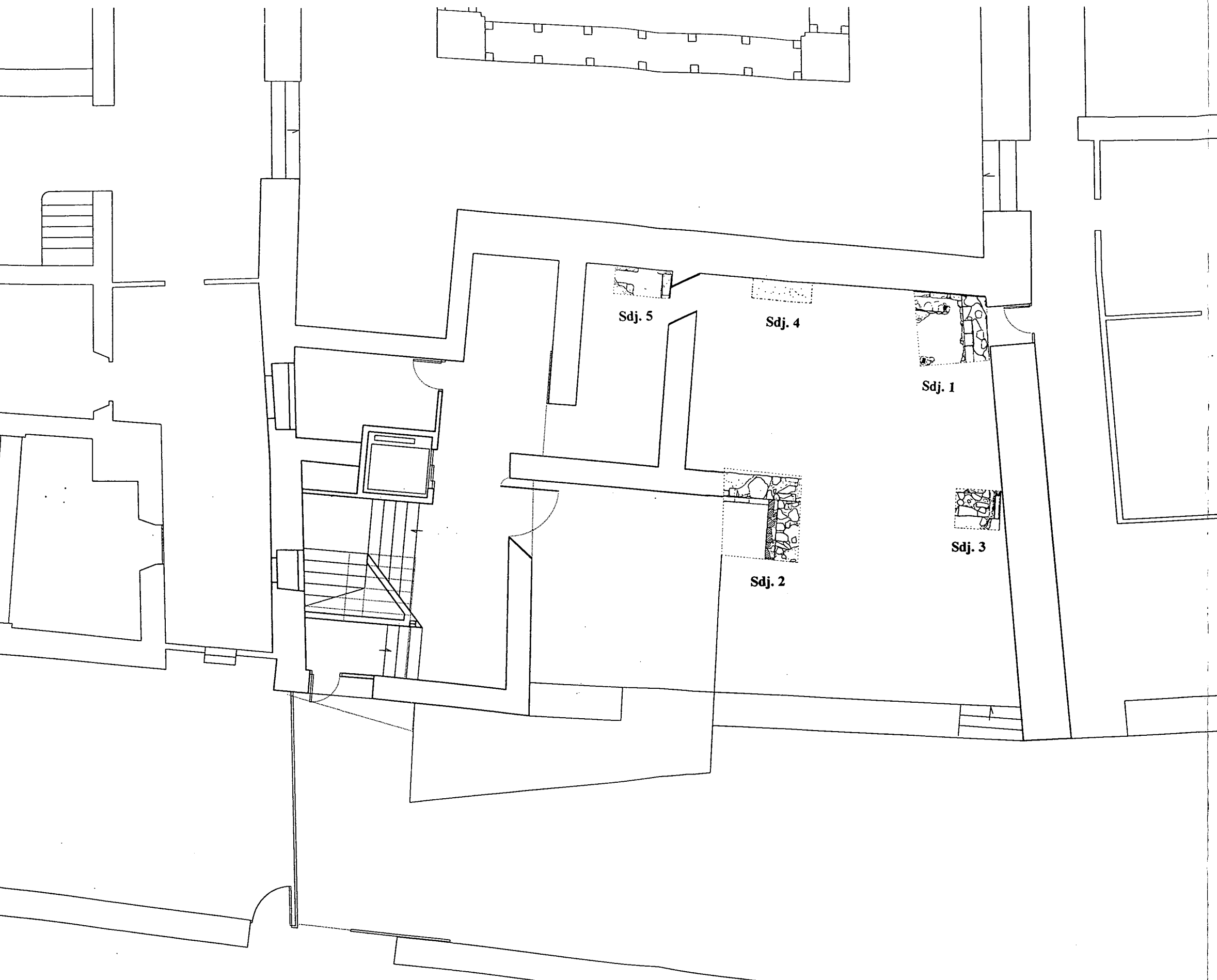
1. Sondeig nº4. Vista general del sondeig i paviment, nivell de circulació. (Diapositiva nº16).

FIG.17

1. Sondeig nº5. Porta romànica al peu de la qual es va practicar el sondeig nº5. (Diapositiva nº19).

FIG.18

1. Fotografia del convent de l'any 1877.



Planta general del solar afectat amb indicació dels sondetjos practicats

Jaciment: Convent de SANT DANIEL
Tècnic: Daniel PUNSETI
Any: 1998
Sigla: CSD-98

U.E. Zona Tipus U.E.
 Sector

Descripció i interpretació

Recolza en:	<input type="text"/>	Se li entrega:	<input type="text"/>
Cobreix a:	<input type="text"/>	Se li recolza:	<input type="text"/>
Talla a:	<input type="text"/>	Tallat per:	<input type="text"/>
S'entrega a:	<input type="text"/>	Cobert per:	<input type="text"/>
Solidari amb:	<input type="text"/>	Farcit per:	<input type="text"/>
Farceix a:	<input type="text"/>	Igual a:	<input type="text"/>

Cotes

Superior	Inferior
<input type="text"/>	<input type="text"/>

Datació
 Data

Croquis i observacions

Fig.2

INVENTARI CERAMOLÒGIC

Jaciment: Monestir de Sant Daniel

Tècnic: Daniel PUNSETI

Sigla: CSD-98

 U.E.

	Nanses	Bases	Vores	Informes	Total
Grollera reduïda					
Grollera oxidada					
Reflexos metàl.lics			6		
Reflexos metàl.lics, 3pl pinzell pint			1		
Comuna oxidada					
Comuna reduïda					
Vidrada					
Blau paterna					
Blau Manises					
Blau Català					
Verd i manganès					
Ferro					
Escòries					
Vidre					
Bronze					

Datació <div style="border: 1px solid black; width: 100%; height: 60px; margin-top: 5px;"></div>	Observacions <div style="border: 1px solid black; width: 100%; height: 120px; margin-top: 5px;"></div>
--	--

Fig.3

Fotografies	Descripció
1	
2	
3	
4	
5	
6	
7	
8	
9	
10	
11	
12	
13	
14	
15	
16	
17	
18	
19	
20	
21	

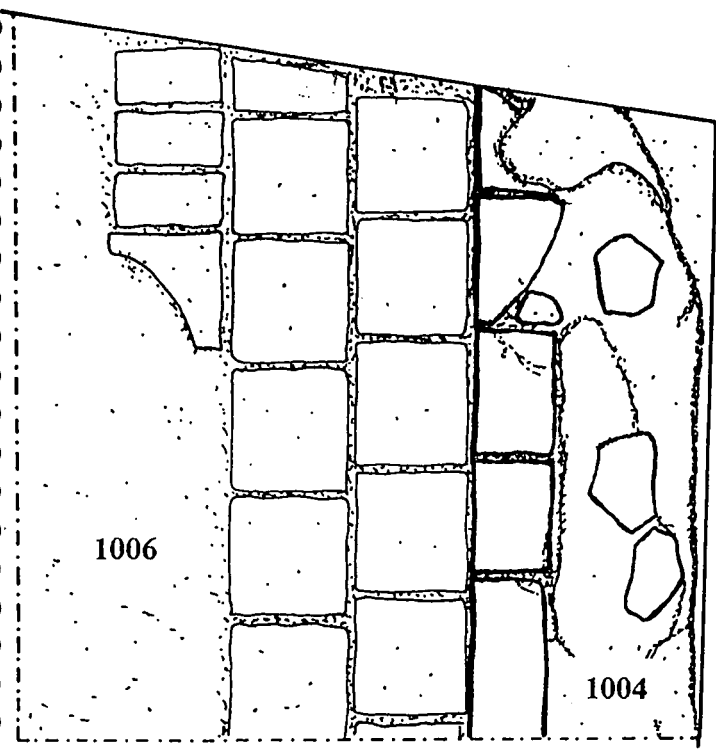


Fig.4

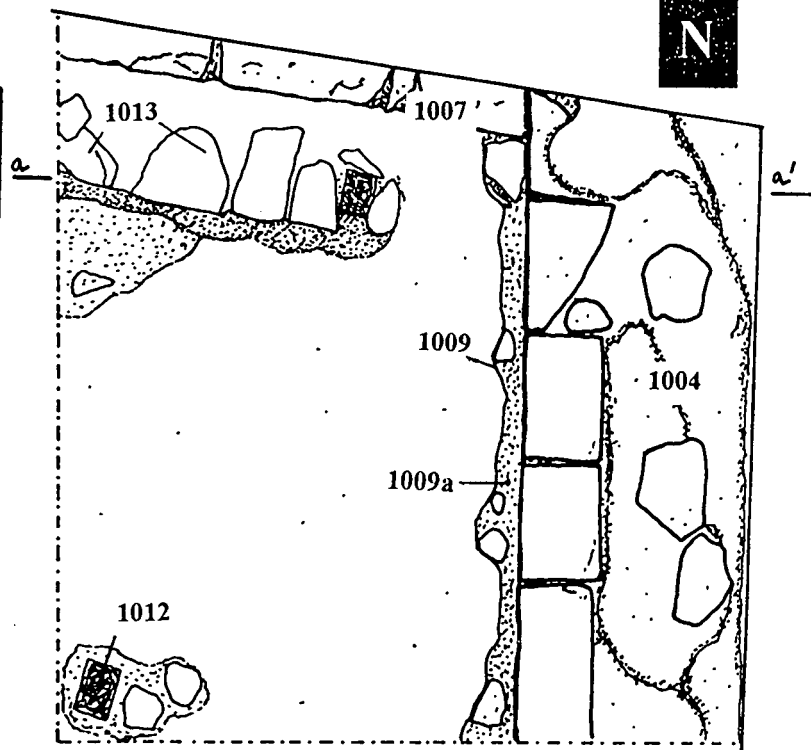


Fig.5

Alçat mur U.E. 1004

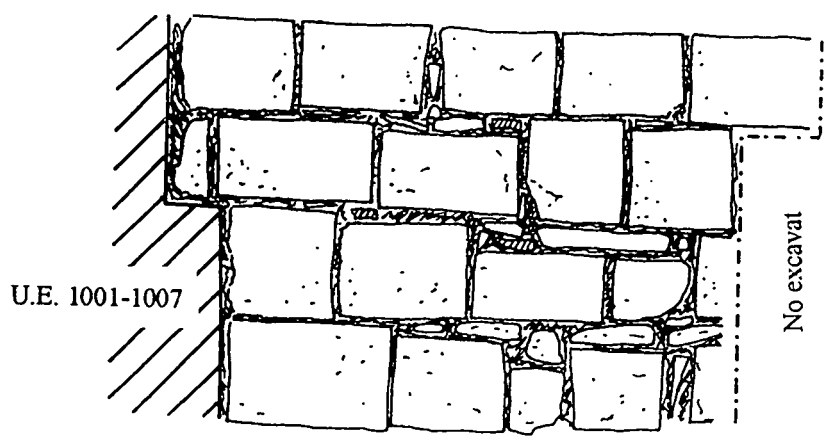


Fig.6

E. 1/20

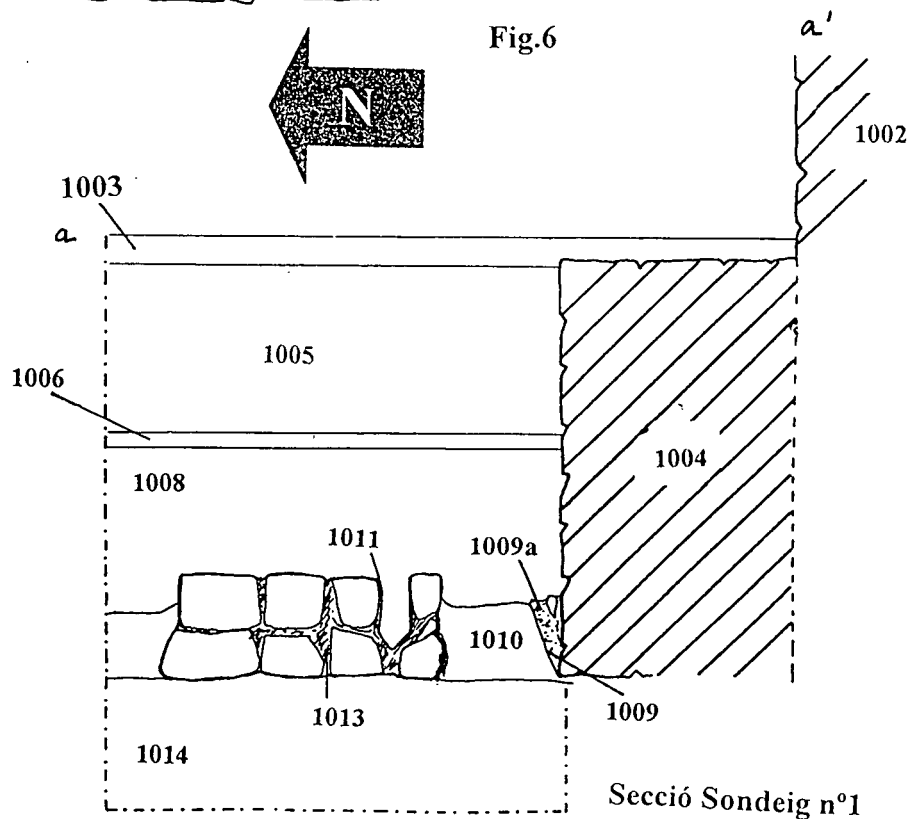


Fig.7

Secció Sondeig n°1

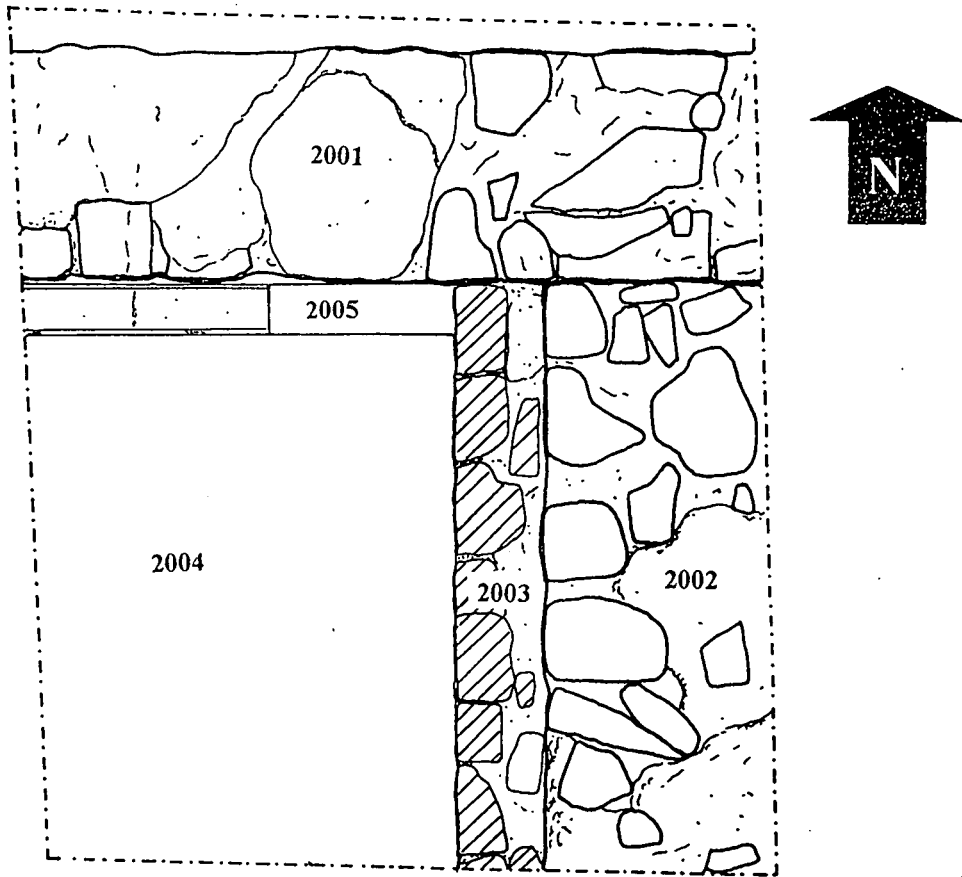


Fig.8

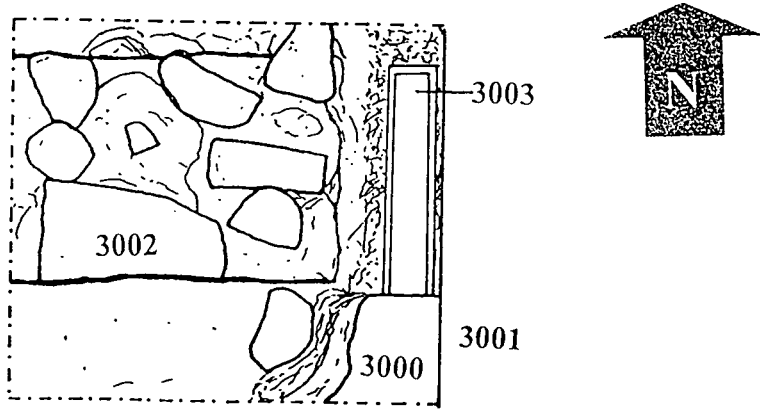


Fig.9

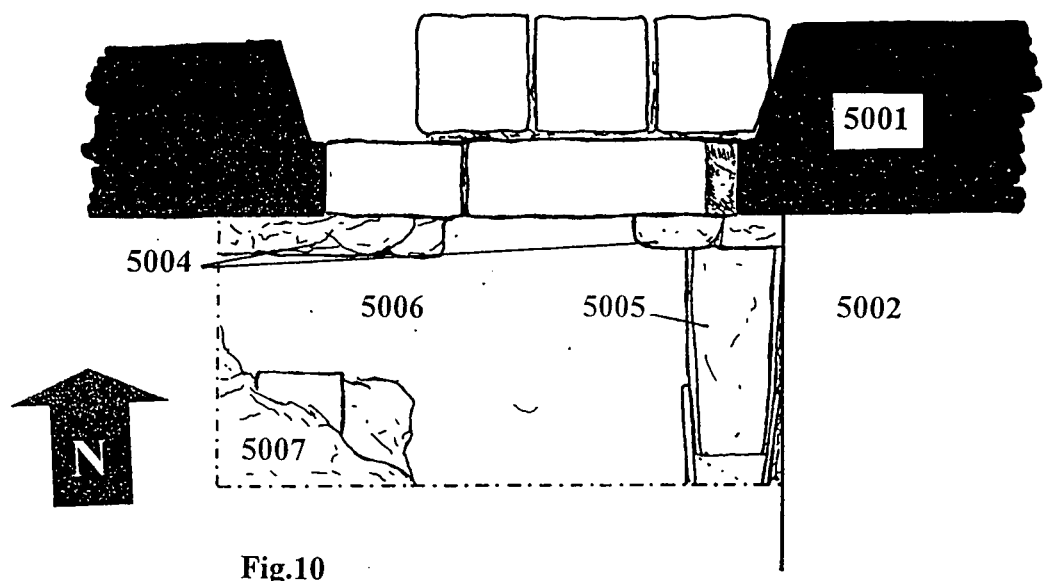


Fig.10

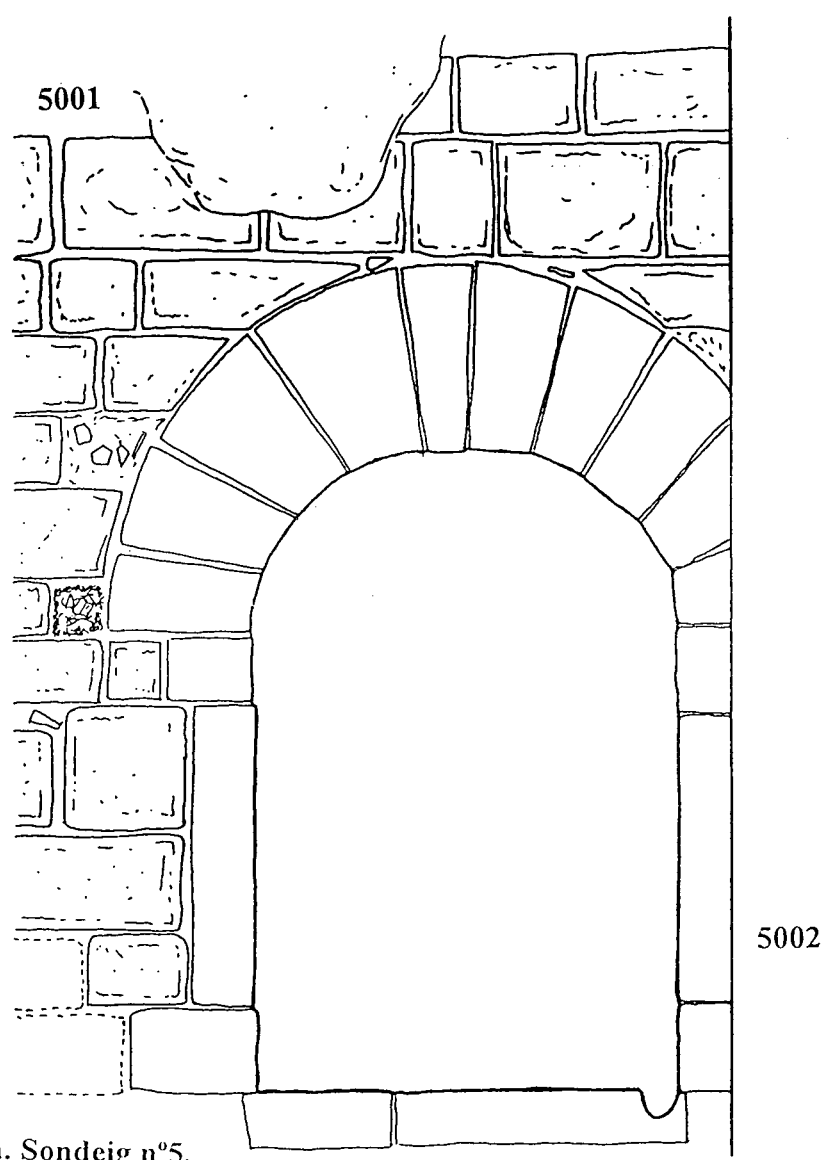
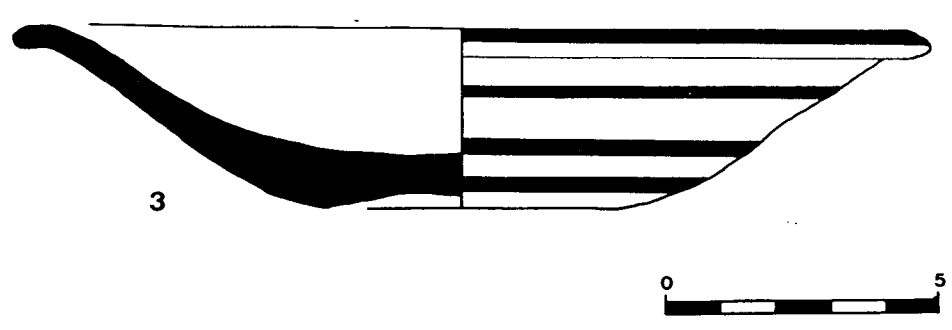
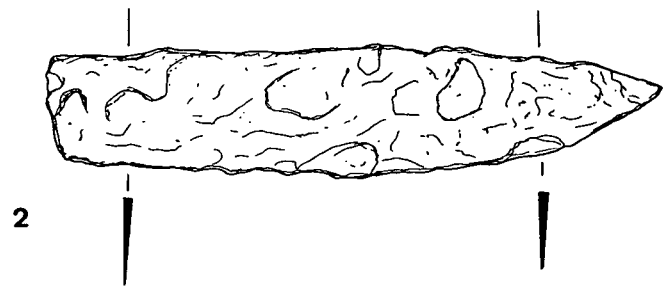
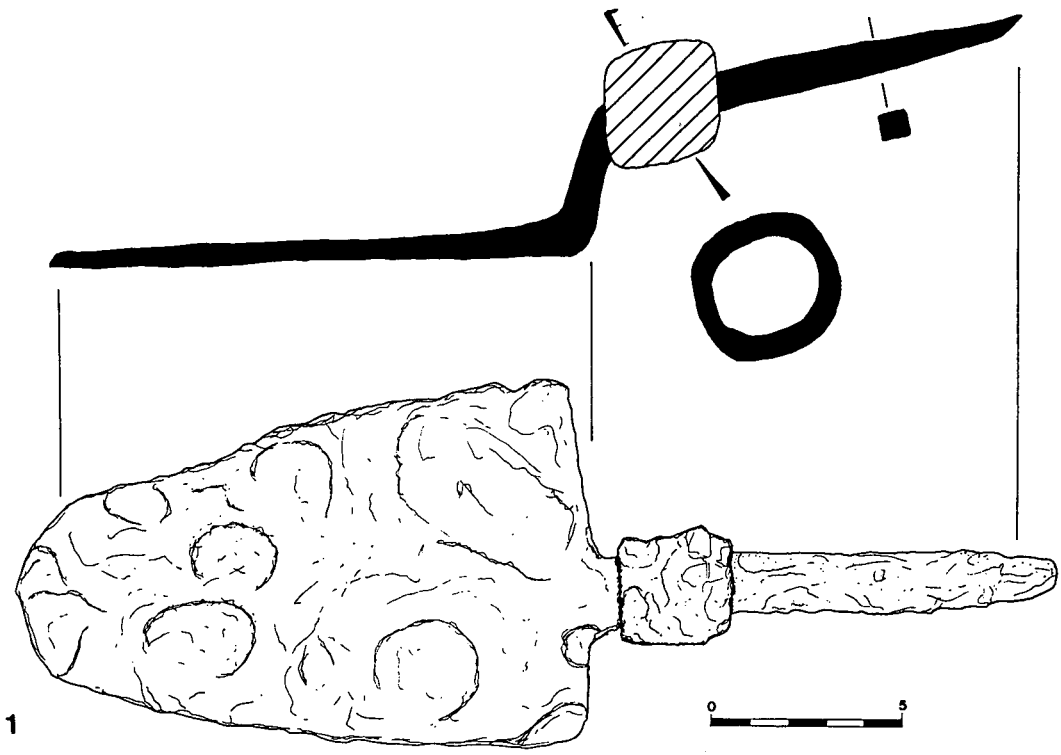
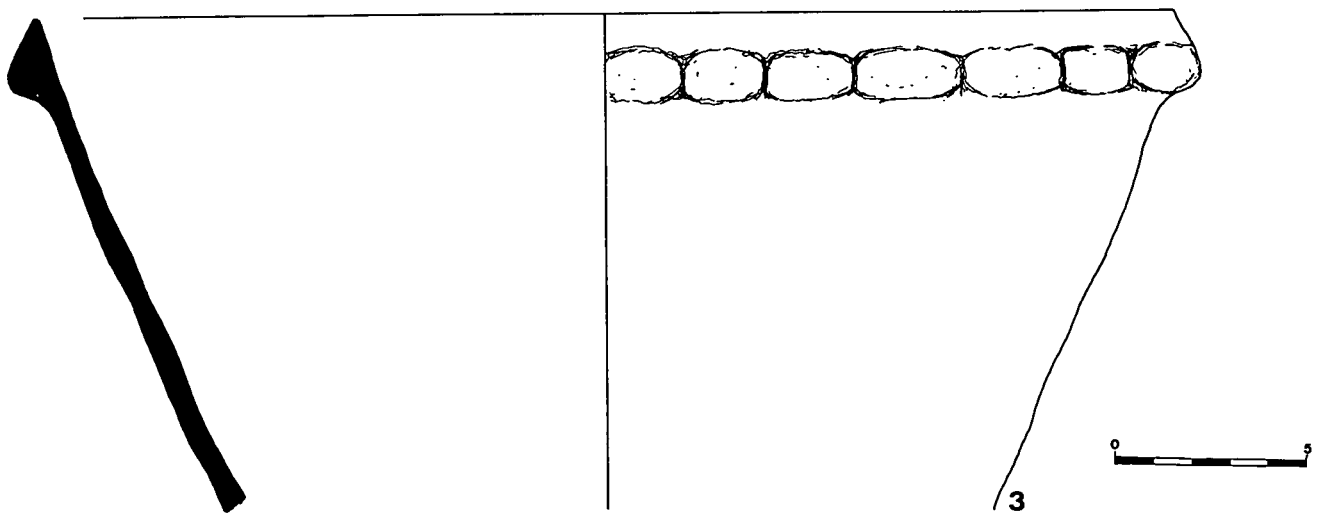
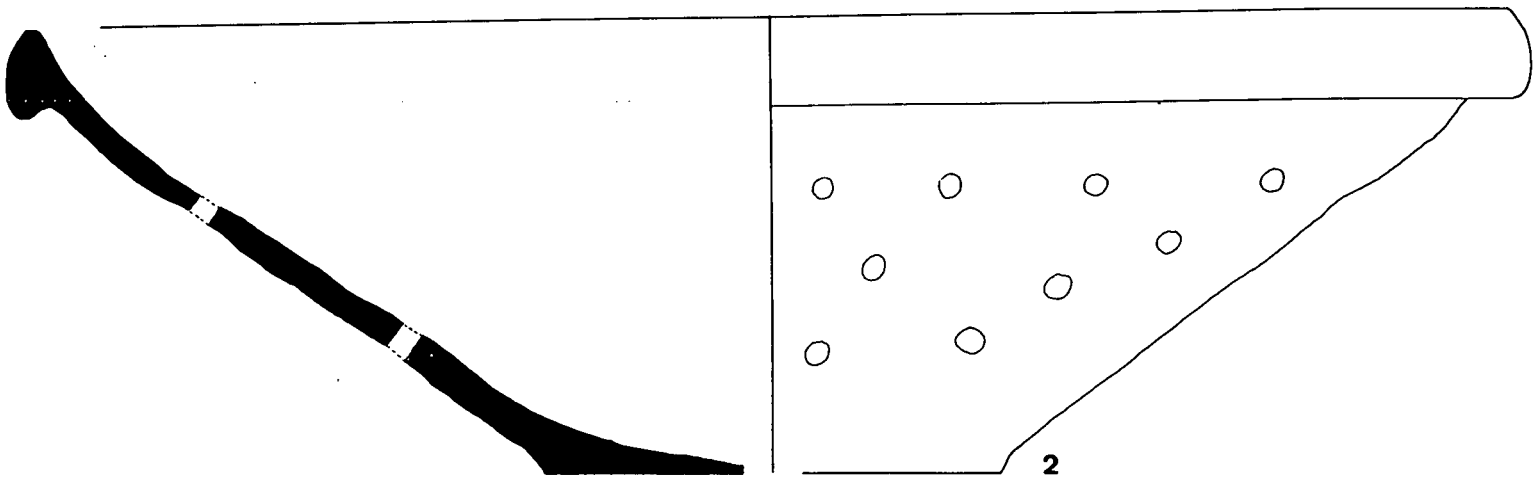
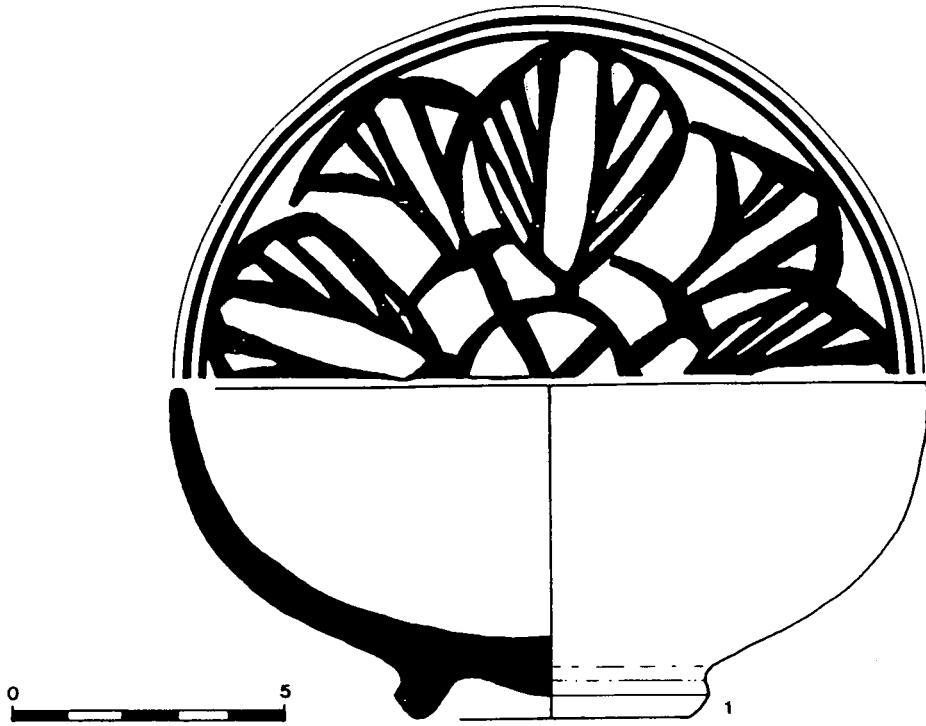


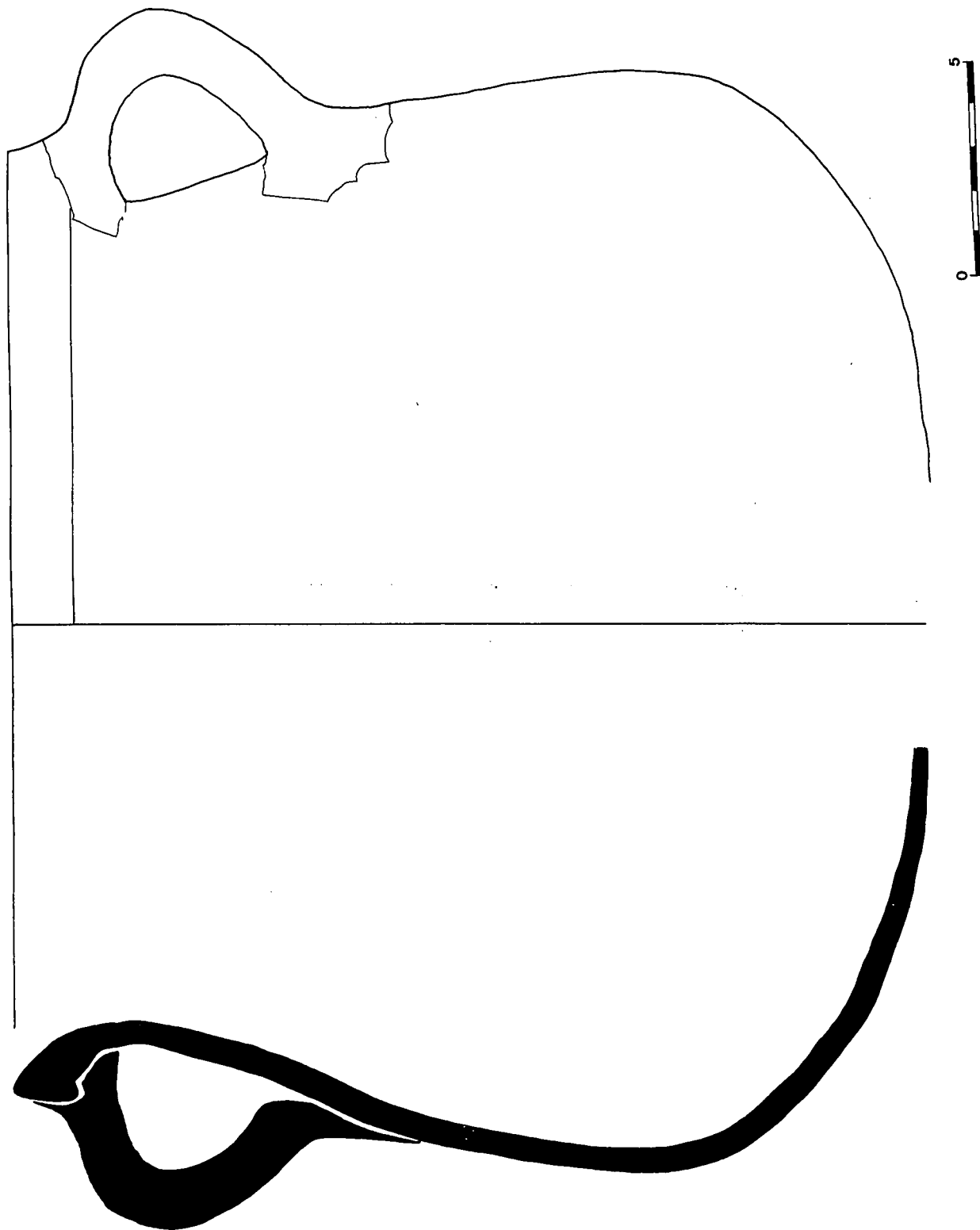
Fig.11

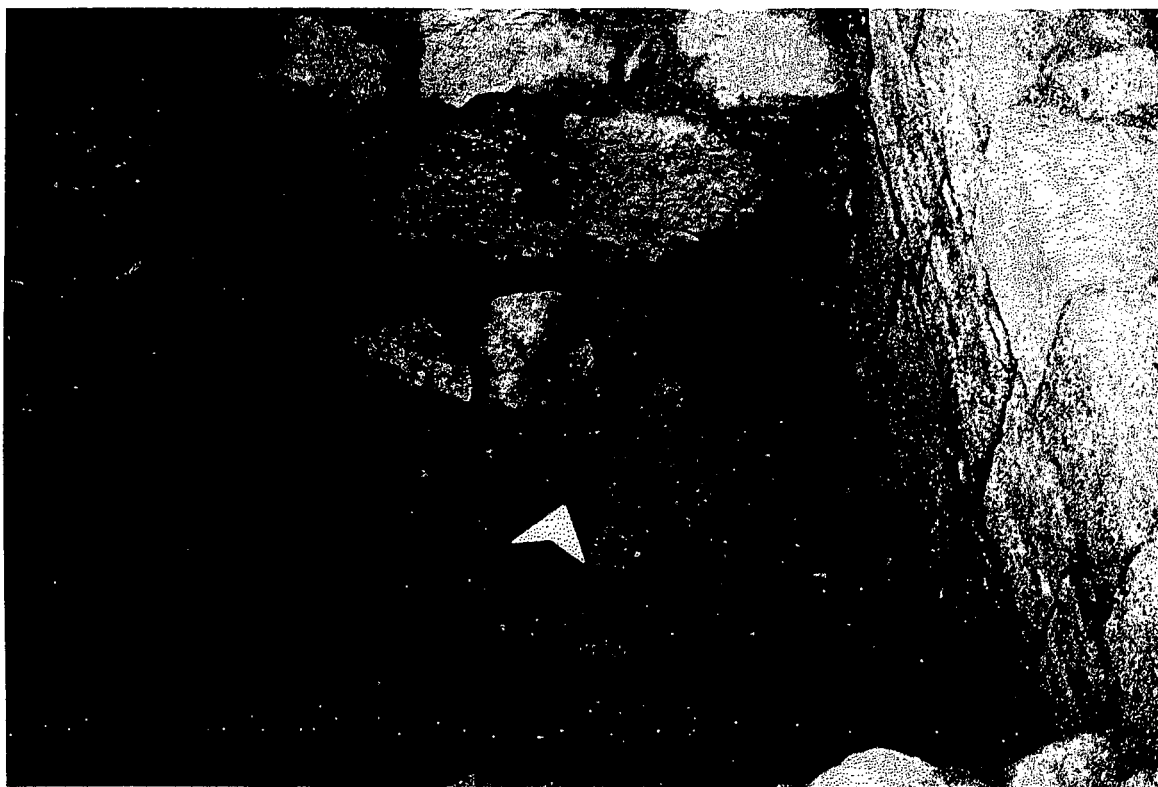
Alçat porta. Sondeig nº5.

E. 1/20

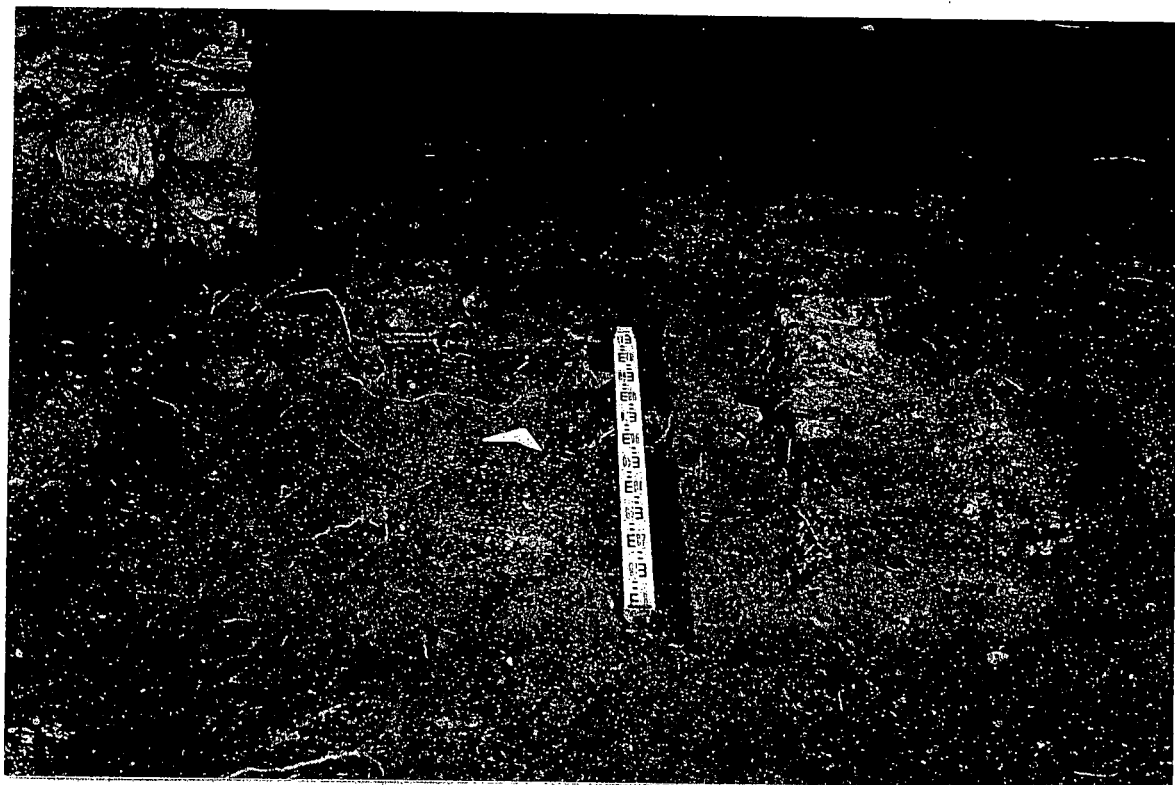






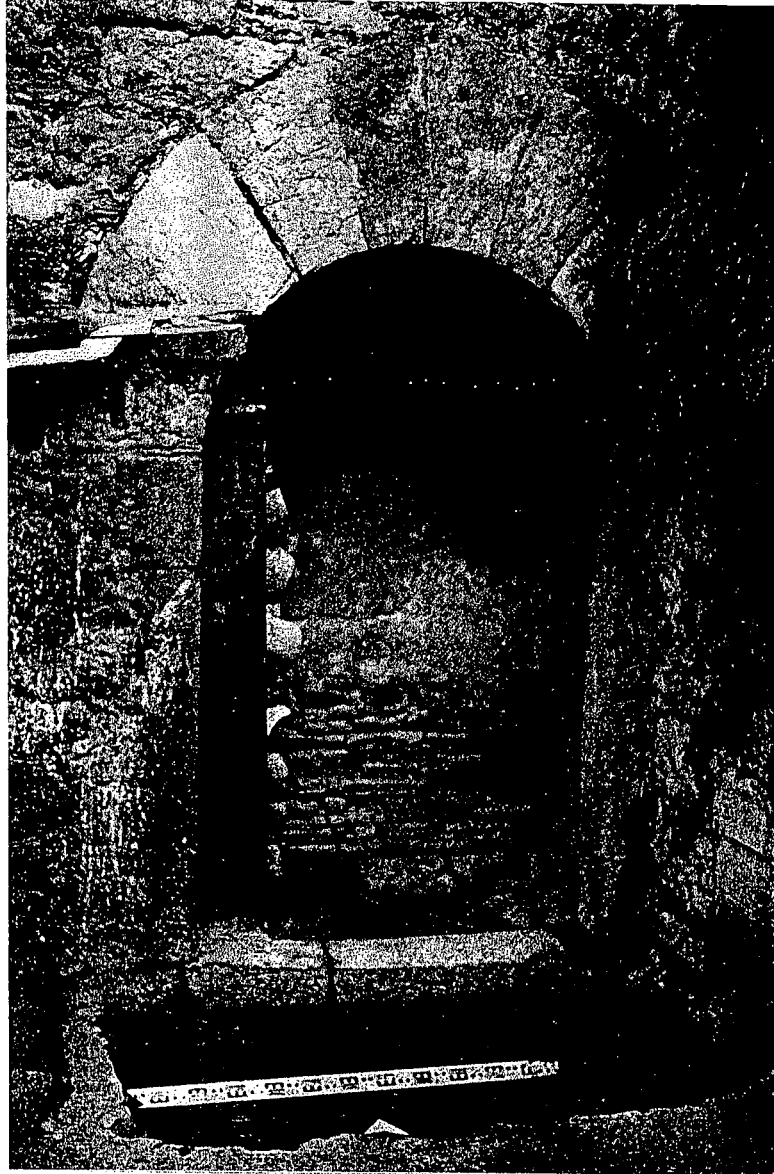


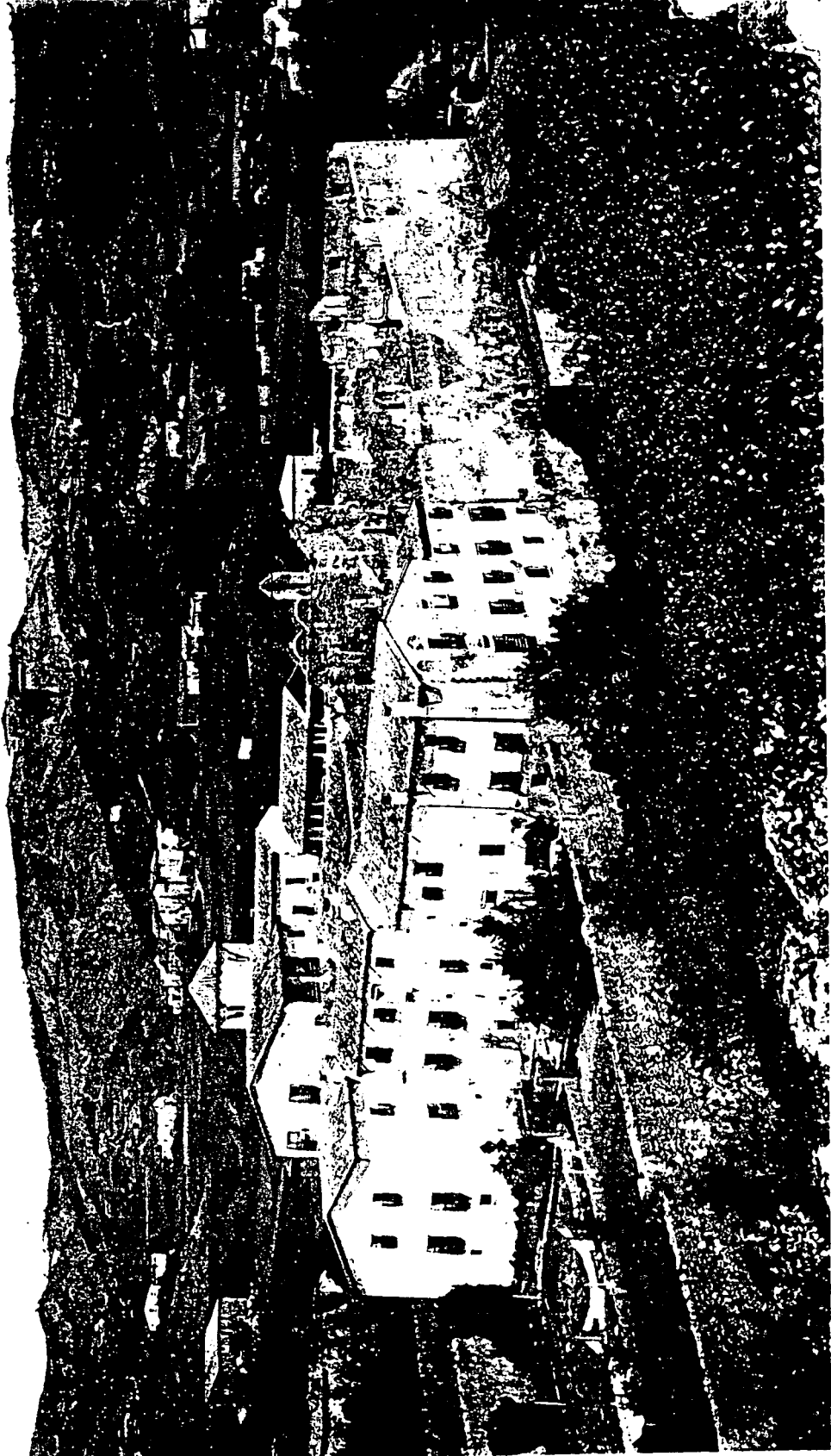
1



2







Ruines i convent de Sant Daniel.

GIRONA 1877 - Foto Joan Martí

ANNEX

Fotografies	Descripció
1	Vista del sondeig nº1, U.E. 1003. Paviment modern situat a la cantonada entre el mur 1001 i 1002.
2	Sondeig nº1. Vista del mur U.E 1004 i del paviment de rajola U.E 1006.
3	Sondeig nº1. Vista del mur U.E 1004 i del paviment de rajola U.E 1006.
4	Sondeig nº1. Vista de la rasa de fonamentació del mur 1004, estrat, mur 1013, forat de pal i banquetta de fonamentació de 1007.
5	Sondeig nº1. Vista en detall del mur 1013, forat de pal i rasa de fonamentació del mur 1004.
6	Sondeig nº1. Vista en alçat del mur 1004. Rasa de fonamentació del mateix mur.
7	Sondeig nº1. Rasa de fonamentació del mur 1004 un cop excavada.
8	Sondeig nº1. Rasa de fonamentació (1009) del mur 1004 un cop excavada. Forat de pal i mur 1013.
9	Sondeig nº1. Vista superior del mur 1013, l'estrat 1014 i la banquetta de fonamentació (1007) de la paret del claustre.
10	Sondeig nº1. Vista del muret 1013, l'estrat 1014, i la banquetta de fonamentació de la paret del claustre.
11	Sondeig nº2. Vista dels murs 2001, 2002, 2003.
12	Sondeig nº2. Vista en alçat del mur 2001.
13	Sondeig nº2. Vista en alçat del mur 2003.
14	Sondeig nº3. Paviment modern situat sota 0000.
15	Treballs de desenrunament fets per iniciar el sondeig nº4.
16	Sondeig nº4. Vista general del sondeig i paviment.
17	Sondeig nº4. Vista general del sondeig i paviment.
18	Porta romànica i paviment d'època contemporània. Abans de practicar el sondeig nº5.
19	Sondeig nº5. Porta romànica al peu de la qual es va practicar el sondeig nº5.
20	Sondeig nº5. Vista de la banquetta de fonamentació de la paret del claustre i de la canal de teules
21	Sondeig nº5. Vista en detall de les estructures aparegudes. Banqueta de fonamentació de la paret del claustre, canal i morter.

INVENTARI CERAMOLÒGIC

Jaciment: Monestir de Sant Daniel

Tècnic: Daniel PUNSETI

Sigla: CSD-98

U.E

1005

	Nanses	Bases	Vores	Informes	Total
Grollera reduïda			3	3	6
Grollera oxidada					
Reflexos metàl·lics					
Reflexos metàl·lics, 3pl pinzell pint					
Comuna oxidada					
Comuna reduïda					
Vidrada		4	13	22	39
Blau paterna					
Blau Manises					
Blau Català					
Verd i manganès					
Ferro					
Escòries					
Vidre					
Bronze					

Datació

Segle XIX-XX.

Observacions

INVENTARI CERAMOLÒGIC

Jaciment: Monestir de Sant Daniel

Tècnic: Daniel PUNSETI

Sigla: CSD-98

U.E
1008

	Nanses	Bases	Vores	Informes	Total
Grollera reduïda	1	6		33	40
Grollera oxidada					
Reflexos metàl.lics		1			1
Reflexos metàl.lics, 3pl pinzell pint				1	1
Comuna oxidada		1	1		2
Comuna reduïda					
Vidrada				7	7
Blau paterna			3	2	5
Blau Manises					
Blau Català			1		1
Verd i manganès					
Ferro					2
Escòries					
Vidre				1	1
Bronze					

Datació

Finals segle
XVI- inicis del
segle XVII.

Observacions

Dels dos ferros contabilitzats en el total cal fer l'apreciació de que es tracta de dues peces: Un ganivet i una paleta. Ambdós han estat objecte de restauració al Servei d'Arqueologia de la Generalitat de Catalunya (Girona).

INVENTARI CERAMOLÒGIC

Jaciment: Monestir de Sant Daniel

Tècnic: Daniel PUNSETI

Sigla: CSD-98

U.E

1009a

	Nanses	Bases	Vores	Informes	Total
Grollera reduïda			1	2	3
Grollera oxidada					
Reflexos metàl·lics					
Reflexos metàl·lics, 3pl pinzell pint					
Comuna oxidada					
Comuna reduïda					
Vidrada					
Blau paterna					
Blau Manises					
Blau Català					
Verd i manganès					
Ferro					
Escòries					
Vidre					
Bronze					

Datació

Segle XVI-XVII

Observacions

1 escòria de ceràmica.

1 ós.

Rasa de fonamentació del mur 1004. Contemporània a aquest i a l'estrat 1008. Per tant cal datar-lo de finals del segle XVI inicis del segle XVII.

INVENTARI CERAMOLÒGIC

Jaciment: Monestir de Sant Daniel

Tècnic: Daniel PUNSETI

Sigla: CSD-98

U.E 1014

	Nanses	Bases	Vores	Informes	Total
Grollera reduïda			7	30	37
Grollera oxidada					
Reflexos metàl.lics					
Reflexos metàl.lics, 3pl pinzell pint					
Comuna oxidada			1		1
Comuna reduïda					
Vidrada				1	1
Blau paterna					
Blau Manises					
Blau Català					
Verd i manganès					
Ferro					
Escòries					2
Vidre					
Bronze					

Datació

Anterior al segle
XVI.

Observacions

Les dues escòries són de ferro.
La datació principalment no ve determinada pel material recuperat, sinó perquè es troba per sota de l'estrat 1008

Jaciment: Convent de SANT DANIEL
Tècnic: Daniel PUNSETI

Any: 1998

Sigla: CSD-98

U.E. 1002

Zona

1

Tipus U.E.

Mur

Sector

Descripció i interpretació

Mur perpendicular a la paret sud del claustre (U.E. 1001). Estan imbricats i semblen ésser contemporanis. Tant 1001 com 1002 tenen la mateixa tècnica constructiva.

Orientació: nord-sud.

Fet amb carreus més o menys ben carejats de pedra calcària. Amb alguna pedra sorrenca reaprofitada. Aquestes pedres resten unides amb morter de calç molt granulat i de color blanquinós-grogós.

Recolza en:

Se li entrega:

Cobreix a:

Se li recolza

Talla a:

Tallat per:

S'entrega a:

Cobert per:

Solidari amb:

1001

Farcit per:

Farceix a:

Igual a:

Cotes

Superior

Inferior

Datació

Indeterminada

Data

23.11.1998

Croquis i observacions

Mirar U.E 1001.

Jaciment: Convent de SANT DANIEL
Tècnic: Daniel PUNSETI

Any: 1998

Sigla: CSD-98

U.E. 1003

Zona

1

Tipus U.E.

Paviment

Sector

Descripció i interpretació

Paviment de "porland" situat a la cantonada entre el mur U.E 1001 i 1002.

Molt dur i encara es nota l'impremta de les rajoles que el conformaven. De color grisós-marronós i cobert per una capa de grava superficial.

Es tracta d'un petit paviment practicat en aquesta cantonada perquè donava accés a un petit recambró d'una dependència del monestir.

D'uns cinc centímetres de gruix.

Recolza en:

Cobreix a:

1004

Talla a:

S'entrega a:

Solidari amb:

1001 i 1002

Farceix a:

Se li entrega:

Se li recolza

Tallat per:

Cobert per:

0000

Farcit per:

Igual a:

Cotes

Superior

Inferior

11 cm

6 cm

Datació

S. XX

Data

23.11.1998

Croquis i observacions

Fotografiat.

Jaciment: Convent de SANT DANIEL

Tècnic: Daniel PUNSETI

Any: 1998

Sigla: CSD-98

U.E 1005

Zona

1

Tipus U.E

Terraplanament-abecament de runa i pedruscall. Farciment.

Sector

Descripció i interpretació

Farciment de runa, pedres, teules, rajoles,... També a aparegut abundant ceràmica, possiblement d'aquest segle: cal destacar un colador vidrat i una olla també vidrada.

Recolza en:

Se li entrega:

Cobreix a:

1006

Se li recolza

Talla a:

Tallat per:

S'entrega a:

1001 i 1004

Cobert per:

1003

Solidari amb:

Farcit per:

Farceix a:

Igual a:

Cotes

Superior

Inferior

0 cm

-40 cm

Croquis i observacions

Datació

S.XX

Data

23.11.1998

Jaciment: Convent de SANT DANIEL
Tècnic: Daniel PUNSETI

Any: 1998

Sigla: CSD-98

U.E.

Zona

Tipus U.E.

Sector

Descripció i interpretació

Paviment de rajoles de 30 x 30 x 3 cm. Es conserven perfectament tres filades.
 Les rajoles estan unides amb morter de calç poc granulat i de color blanquinós. Les rajoles són de color vermellós-granatós.

Es tracta del paviment-nivell de circulació que funcinaria contemporàniament amb el mur 1001 i 1004.

FET: 1001-1004-1006

Recolza en:

Cobreix a:

Talla a:

S'entrega a:

Solidari amb:

Farceix a:

Se li entrega:

Se li recolza

Tallat per:

Cobert per:

Farcit per:

Igual a:

Cotes

Superior

Inferior

Croquis i observacions

Fotografiat

Datació

Data

Jaciment: Convent de SANT DANIEL
Tècnic: Daniel PUNSETI

Any: 1998

Sigla: CSD-98

U.E. 1007

Zona

1

Tipus U.E.

Banqueta de fonamentació

Sector

Descripció i interpretació

Banqueta de fonamentació del mur 1001.
 Feta amb pedra calcària no massa ben carejada. Tècnica constructiva feta a trencajunts. Presenta una gran solidesa i sembla estar construïda sobre una preexistència anterior (Mur, U.E. 1015).

Segueix la mateixa orientació que el mur 1001 i és d'una amplada superior a aquest.

Recolza en:

Se li entrega:

1004,1008,1009, 1010

Cobreix a:

Se li recolza

Talla a:

Tallat per:

S'entrega a:

Cobert per:

1006

Solidari amb:

Farcit per:

Farceix a:

Igual a:

Cotes

Superior

Inferior

-40 cm

-111 cm

Croquis i observacions

Datació

Indeterminada

Data

25.11.1998

Jaciment: Convent de SANT DANIEL
Tècnic: Daniel PUNSETI

Any: 1998

Sigla: CSD-98

U.E.

Zona

Tipus U.E.

Sector

Descripció i interpretació

Estrat heterogeni de rebliment. Farcit-anivellament per construir el paviment 1006.
 Estrat de farciment on apareixen abundants materials com; ceràmica, teules (tegula ímbrex o teula de tipus mediterrà), pedres, fragments de morter, óssos, ferros (una paleta i un ganivet,...), algun fragment de vidre,...

Recolza en:

Se li entrega:

Cobreix a:

Se li recolza

Talla a:

Tallat per:

S'entrega a:

Cobert per:

Solidari amb:

Farcit per:

Farceix a:

Igual a:

Cotes

Superior

Inferior

Datació

Data

Croquis i observacions

Jaciment: Convent de SANT DANIEL
Tècnic: Daniel PUNSETI

Any: 1998

Sigla: CSD-98

U.E.

Zona

Tipus U.E.

Sector

Descripció i interpretació

Rasa de fonamentació del mur 1004. Talla els estrats U.E. 1010.
De l'excavació d'aquesta rasa s'han pogut recuperar dos fragments de ceràmica grollera.

Recolza en:

Cobreix a:

Talla a:

S'entrega a:

Solidari amb:

Farceix a:

Se li entrega:

Se li recolza:

Tallat per:

Cobert per:

Farcit per:

Igual a:

Cotes

Superior	Inferior
<input type="text" value="-77 cm"/>	<input type="text" value="-100 cm"/>

Croquis i observacions

Datació

Data

Jaciment: Convent de SANT DANIEL
Tècnic: Daniel PUNSETI

Any: 1998

Sigla: CSD-98

U.E 1009a

Zona

1

Tipus U.E

Farciment de rasa de fonamentació

Sector

Descripció i interpretació

Farciment de la rasa de fonamentació U.E 1009.

Estrat una mica negrós amb presència de morter de calç, algun fragment de ceràmica i alguns ós.

Es desenvolupa tot al llarg del mur 1004 (evidenment)

Recolza en:

Se li entrega:

Cobreix a:

Se li recolza

Talla a:

Tallat per:

S'entrega a:

Cobert per:

1004 i 1008

Solidari amb:

Farcit per:

Farceix a:

1009

Igual a:

Cotes

Superior

Inferior

-77 cm

-100 cm

Croquis i observacions

Fotografiat

Datació

Ss. XVI-XVII

Data

26.11.1998

Jaciment: Convent de SANT DANIEL
Tècnic: Daniel PUNSETI

Any: 1998

Sigla: CSD-98

U.E	<input type="text" value="1010"/>	Zona	<input type="text" value="1"/>	Tipus U.E	<input type="text" value="Estrat (Sol de paleta)"/>
		Sector	<input type="text"/>		

Descripció i interpretació

Estrat molt homogeni de sorres i morter de calç de color taronjós marronós. Han aparegut algunes teules (imbrex) i cal apreciar una total absència de ceràmica. Resta cobert per l'estrat 1008 i cobreix a l'estrat 1014.
També està tallat per la rasa de fonamentació 1009.

Recolza en:	<input type="text"/>
Cobreix a:	<input type="text" value="1014"/>
Talla a:	<input type="text"/>
S'entrega a:	<input type="text"/>
Solidari amb:	<input type="text" value="1001-1007"/>
Farceix a:	<input type="text"/>

Se li entrega:	<input type="text"/>
Se li recolza:	<input type="text"/>
Tallat per:	<input type="text" value="1009"/>
Cobert per:	<input type="text" value="1008"/>
Farcit per:	<input type="text"/>
Igual a:	<input type="text"/>

Cotes

Superior	Inferior
<input type="text" value="-88 cm"/>	<input type="text" value="-106 cm"/>

Croquis i observacions

Fotografiat juntament amb la rasa de fonamentació.

Datació	<input type="text" value="Anterior s.XVI"/>
Data	<input type="text" value="26.11.1998"/>

Jaciment: Convent de SANT DANIEL

Tècnic: Daniel PUNSETI

Any: 1998

Sigla: CSD-98

58

U.E. 1011

Zona

1

Tipus U.E.

Forat de pal

Sector

Descripció i interpretació

Forat de pal de petites mides situat a l'angle nord-est del sondeig nº1.
Possiblement podria tractar-se de la empremta deixada pel pal d'una bastida.
Gairebé idèntic al forat de pal U.E. 1012.

Recolza en:

Se li entrega:

Cobreix a:

Se li recolza

Talla a:

Tallat per:

S'entrega a:

Cobert per:

1008

Solidari amb:

Farcit per:

Farceix a:

Igual a:

Cotes

Superior

Inferior

-88 cm

-94 cm

Croquis i observacions

Mirar planta E/1.20

Datació

Indeterminada

Data

26.11.1998

Jaciment: Convent de SANT DANIEL
Tècnic: Daniel PUNSETI

Any: 1998

Sigla: CSD-98

59

U.E 1012

Zona

1

Tipus U.E

Forat de pal

Sector

Descripció i interpretació

Forat de pal de petites dimensions situat a l'angle sud-oest del sondeig 1.
Possiblement i juntament amb el forat de pal 1011 podria ésser la empremta que han deixat els
pals d'una bastida.

Gairebé idèntic al 1011.

Ambdós tenen la mateixa orientació.

Recolza en:

Se li entrega:

Cobreix a:

Se li recolza

Talla a:

Tallat per:

S'entrega a:

Cobert per:

1008

Solidari amb:

Farcit per:

Farceix a:

Igual a:

Cotes

Superior

Inferior

-88 cm

-94 cm

Croquis i observacions

Mirar planta E/1.20

Datació

Indeterminada

Data

26.11.1998

Jaciment: Convent de SANT DANIEL
Tècnic: Daniel PUNSETI

Any: 1998

Sigla: CSD-98

60

U.E 1013

Zona

1

Tipus U.E

Mur

Sector

Descripció i interpretació

Mur de pedra calcària. Tant sols es conserven dues filades.

La tècnica constructiva utilitzada és la de trencajunts. Les pedres resten unides amb sec, amb una mica de fang de color grogós-verdós. Sembla un mur desmuntat (es pot apreciar a la fotografia)

Es troba just damunt de la U.E 1014, no hi practica cap rasa de fonamentació ni la talla en cap punt.

Recolza en:

Cobreix a:

1014

Talla a:

S'entrega a:

Solidari amb:

Farceix a:

Se li entrega:

Se li recolza

Tallat per:

1001 ????

Cobert per:

1008

Farcit per:

Igual a:

Cotes

Superior

Inferior

-73 cm

-78 cm

-106 cm

Croquis i observacions

Datació

Indeterminada

Data

26.11.1998

Jaciment: Convent de SANT DANIEL
Tècnic: Daniel PUNSETI

Any: 1998

Sigla: CSD-98

61

U.E 2001

Zona

2

Tipus U.E

Mur

Sector

Descripció i interpretació

Mur de pedres més o menys grosses que segueix una orientació est-oest. Fa 60 cm d'ample i les pedres que el conformen estan reajuntades amb morter de calç granulat i de color blanquinós.

La seva part més oest presenta una reguera; feta contemporàniament (fa uns quinze anys), per fer passar una instal.lació elèctrica.

Les pedres són de calcària i estan ben debastades per la seva cara vista.

Recolza en:

Se li entrega:

2002 i 2003

Cobreix a:

Se li recolza

Talla a:

Tallat per:

S'entrega a:

Cobert per:

0000

Solidari amb:

2005

Farcit per:

Farceix a:

Igual a:

Cotes

Superior

Inferior

1 cm

-100 cm

Datació

Indeterminada

Data

30.11.1998

Croquis i observacions

Jaciment: Convent de SANT DANIEL
Tècnic: Daniel PUNSETI

Any: 1998

Sigla: CSD-98

62

U.E 2002

Zona

2

Tipus U.E

Mur

Sector

Descripció i interpretació

Mur d'orientació nord-sud fet amb pedres calcàries i pissarra. Aquestes resten reajuntades amb morter de calç força granulat i de color vermellós-mat.

La seva amplada original ens és desconeguda, ja que limita a la banda de llevant amb el perfil de l'excavació.

A la banda de ponent és interessant destacar que se lirecolza el mur UE. 2003, un mur fet de rajola que amaga el parament del 2002.

Recolza en:

Se li entrega:

Cobreix a:

Se li recolza

2003

Talla a:

Tallat per:

S'entrega a:

2001

Cobert per:

0000

Solidari amb:

2003

Farcit per:

Farceix a:

Igual a:

Cotes

Superior

Inferior

1 cm

-100 cm

Datació

Indeterminada

Data

30.11.1998

Croquis i observacions

Jaciment: Convent de SANT DANIEL

Tècnic: Daniel PUNSETI

Any: 1998

Sigla: CSD-98

63

U.E. 2003

Zona

2

Tipus U.E.

Mur (Folrat)

Sector

Descripció i interpretació

Mur d'orientació nord-sud que va paral·lel a 2002 (li és solidari i si recolza). Està fet amb rajola de motlle (rajola de motllo manual). Cada rajola fa 21x14x17. Aquestes rajoles són de color roig intens i presenten un desengreixant de nòduls de quars blanc de mesures considerables, d'entre 3 i 4 mm.

La seva amplada és d'uns 22 cm.

Com més es baixa presenta una secció atalusada.

Recolza en:

Se li entrega:

Cobreix a:

Se li recolza

Talla a:

Tallat per:

S'entrega a:

Cobert per:

Solidari amb:

Farcit per:

Farceix a:

Igual a:

Cotes

Superior

Inferior

1cm

-100 cm

Croquis i observacions

ES RECOLZA EN: 2002

Datació

Indeterminada

Data

30.11.1998

Jaciment: Convent de SANT DANIEL
Tècnic: Daniel PUNSETI

Any: 1998

Sigla: CSD-98

64

U.E. 2004

Zona 2

Tipus U.E. Estrat

Sector

Descripció i interpretació

Estrat de runa amb abundant morter de calç, pedres de diferents mides, teules, fragments de rajola, algun ferro, arrels i diferents bales (de diversos tipus).

Per les bales aparegudes podria tractar-se d'un reompliment de runa aportat durant la guerra civil o en un moment posterior als anys 1936-39.

Recolza en:

Se li entrega:

Cobreix a:

Se li recolza

Talla a:

Tallat per:

S'entrega a:

Cobert per:

Solidari amb:

Farcit per:

Farceix a:

Igual a:

Cotes

Superior

Inferior

1 cm

-100 cm

Datació

S. XX

Data

30.11.1998

Croquis i observacions

Jaciment: Convent de SANT DANIEL

Tècnic: Daniel PUNSETI

Any: 1998

Sigla: CSD-98

65

U.E 2005

Zona

2

Tipus U.E

Clavaguera

Sector

Descripció i interpretació

Canal feta a base de rajoles de color blanquinós-beige. De secció rectangular i reomplerta-obliterada amb sorra. (A l'interior hi ha una arrel de mesures considerables, gairebé ocupa tota l'amplada de la canal).

Va paral·lela al mur 2001, gairebé adosada, i s'entrega al mur de rajola 2003. La seva part més meridional i que toca al perfil oest del sondeig està trencada i tant sols es conserva la solera.

Recolza en:

Cobreix a:

Talla a:

S'entrega a:

Solidari amb:

Farceix a:

Se li entrega:

Se li recolza

Tallat per:

Cobert per:

Farcit per:

Igual a:

2004

2003

2001

0000

Cotes

Superior

Inferior

-2 cm

-20 cm

Croquis i observacions

Veure fotografies 11, 12 i 13.

Datació

S. XX

Data

1.12.1998

Jaciment: Convent de SANT DANIEL
 Tècnic: Daniel PUNSETI

Any: 1998

Sigla: CSD-98

U.E.

Zona

Tipus U.E.

Sector

Descripció i interpretació

Igual a 1002

Recolza en:

Se li entrega:

Cobreix a:

Se li recolza

Talla a:

Tallat per:

S'entrega a:

Cobert per:

Solidari amb:

Farcit per:

Farceix a:

Igual a:

Cotes

Superior

Inferior

Datació

Data

Croquis i observacions

Jaciment: Convent de SANT DANIEL
Tècnic: Daniel PUNSETI

Any: 1998

Sigla: CSD-98

67

U.E 3002

Zona

3

Tipus U.E

Mur

Sector

Descripció i interpretació

Igual a 2001

Recolza en:

Cobreix a:

Talla a:

S'entrega a:

Solidari amb:

Farceix a:

Se li entrega:

Se li recolza

Tallat per:

Cobert per:

Farcit per:

Igual a:

Cotes

Superior

Inferior

Datació

Data

2.12.1998

Croquis i observacions

Jaciment: Convent de SANT DANIEL

Tècnic: Daniel PUNSETI

Any: 1998

Sigla: CSD-98

68

U.E 3003

Zona

3

Tipus U.E

Canal

Sector

Descripció i interpretació

Canal feta de rajola moderna que va paral.lela al mur U.E 3001. Té una orientació nord-sud i presenta una lleugera inclinació vers el sud. Retalla el mur 3002, fet fefaent que indica que la canal és posterior a la construcció d'aquest mur.

Recolza en:

Se li entrega:

Cobreix a:

Se li recolza

Talla a:

3002

Tallat per:

S'entrega a:

Cobert per:

3000

Solidari amb:

3001

Farcit per:

Farceix a:

Igual a:

Cotes

Superior

Inferior

7 cm

1 cm

Croquis i observacions

Datació

Data

2.12.1998

Jaciment: Convent de SANT DANIEL
Tècnic: Daniel PUNSETI

Any: 1998

Sigla: CSD-98

69

U.E. 4001

Zona

4

Tipus U.E.

Mur

Sector

Descripció i interpretació

Igual a 1001

Recolza en:

Cobreix a:

Talla a:

S'entrega a:

Solidari amb:

Farceix a:

Se li entrega:

Se li recolza

Tallat per:

Cobert per:

Farcit per:

Igual a:

Cotes

Superior

Inferior

Datació

Data

3.12.1998

Croquis i observacions

Jaciment: Convent de SANT DANIEL
Tècnic: Daniel PUNSETI

Any: 1998

Sigla: CSD-98

70

U.E 4002

Zona

4

Tipus U.E

Paviment

Sector

Descripció i interpretació

Igual a 1003

Recolza en:

Cobreix a:

Talla a:

S'entrega a:

Solidari amb:

Farceix a:

Se li entrega:

Se li recolza

Tallat per:

Cobert per:

Farcit per:

Igual a:

Cotes

Superior

Inferior

Datació

Data

3.12.1998

Croquis i observacions

Jaciment: Convent de SANT DANIEL
Tècnic: Daniel PUNSETI

Any: 1998

Sigla: CSD-98

71

U.E. 4003

Zona

4

Tipus U.E.

Terraplenament

Sector

Descripció i interpretació

Igual a 1005

Recolza en:

Cobreix a:

Talla a:

S'entrega a:

Solidari amb:

Farceix a:

Se li entrega:

Se li recolza

Tallat per:

Cobert per:

Farcit per:

Igual a:

Cotes

Superior

Inferior

Datació

Data

3.12.1998

Croquis i observacions

Jaciment: Convent de SANT DANIEL
Tècnic: Daniel PUNSETI

Any: 1998

Sigla: CSD-98

U.E 5001

Zona

5

Tipus U.E

Mur

Sector

Descripció i interpretació

Igual a 4001 i 1001.

Recolza en:

Cobreix a:

Talla a:

S'entrega a:

Solidari amb:

Farceix a:

Se li entrega:

Se li recolza

Tallat per:

Cobert per:

Farcit per:

Igual a:

Cotes

Superior

Inferior

--

--

Datació

--

Data

--

Croquis i observacions

--

Jaciment: Convent de SANT DANIEL
Tècnic: Daniel PUNSETI

Any: 1998

Sigla: CSD-98

U.E 5002

Zona

5

Tipus U.E

Mur

Sector

Descripció i interpretació

Mur perpendicular a la paret del claustre. És construït posteriorment ja que s'adosa a un brançal de la porta del sondeig nº5.

Es conserva a una alçada superior als 3 metres i presenta varies obertures tapiades, una porta i dues finestres.

L'aparell constructiu no és massa acurat i principalment les pedres que el conformen no estan massa treballades. Semblen pedres reutilitzades i semblen ésser provinents d'una altra construcció.

Recolza en:

Se li entrega:

Cobreix a:

Se li recolza

Talla a:

Tallat per:

S'entrega a:

5001

Cobert per:

Solidari amb:

Farcit per:

Farceix a:

Igual a:

Cotes

Superior

Inferior

Datació

Indeterminada

Data

9.12.1998

Croquis i observacions

Jaciment: Convent de SANT DANIEL
Tècnic: Daniel PUNSETI

Any: 1998

Sigla: CSD-98

74

U.E 5003

Zona

5

Tipus U.E

Paviment

Sector

Descripció i interpretació

Paviment modern que limita amb la paret del claustre (U.E 5001=1001) i amb la paret perpendicular a la paret del claustre (U.E 5002).

És força modern, potser de principis del s.XX. Fet amb "porland" i remolinat.

És interessant el fet que aquest paviment manté el nivell de circulació original (possiblement les refetes de la pavimentació d'aquesta zona no alteren la cota de circulació). Aquesta cota de circulació coincideix amb la dels sondetjos 1 i 4.

Recolza en:

Cobreix a:

5004, 5005, 5006 i
5007

Talla a:

S'entrega a:

5001 i 5002

Solidari amb:

Farceix a:

Se li entrega:

Se li recolza

Tallat per:

Cobert per:

Farcit per:

Igual a:

Cotes

Superior

Inferior

-40 cm

-44 cm

Croquis i observacions

Datació

S. XX

Data

9.12.1998

Jaciment: Convent de SANT DANIEL
Tècnic: Daniel PUNSETI

Any: 1998

Sigla: CSD-98

75

U.E. 5004

Zona

5

Tipus U.E.

Banqueta de fonamentació.

Sector

Descripció i interpretació

Banqueta de fonamentació del mur U.E 5001.
Igual a U.E 1007

Recolza en:

Cobreix a:

Talla a:

S'entrega a:

Solidari amb:

Farceix a:

Se li entrega:

5006

Se li recolza

Tallat per:

Cobert per:

5003 i 5001

Farcit per:

Igual a:

1007

Cotes

Superior

Inferior

- 44 cm

Ind.

Datació

Indeterminada

Data

10.12. 1998

Croquis i observacions

Jaciment: Convent de SANT DANIEL
Tècnic: Daniel PUNSETI

Any: 1998

Sigla: CSD-98

76

U.E 5005

Zona

5

Tipus U.E

Canal de teules.

Sector

Descripció i interpretació

Canal feta amb teules ímbrex (o teules mediterrànies) posades a l'inrevés. Orientada nord-sud i presenta una lleugera inclinació vers el sud.

És interessant destacar la petita acanaladura que presenta la llinda de la porta (Veure secció). Aquesta canal no està reajuntada amb cap tipus de morter. Només hi ha morter a la junta entre aquesta i la paret U.E 5002.

Recolza en:

Se li entrega:

Cobreix a:

Se li recolza

Talla a:

Tallat per:

S'entrega a:

Cobert per:

5003

Solidari amb:

5004

Farcit per:

Farceix a:

Igual a:

Cotes

Superior

Inferior

- 44 cm

Datació

Indeterminada

Data

10.12.1998

Croquis i observacions

PARAL·LEL A 5002

Jaciment: Convent de SANT DANIEL
Tècnic: Daniel PUNSETI

Any: 1998

Sigla: CSD-98

77

U.E. 5006

Zona

5

Tipus U.E.

Estrat.

Sector

Descripció i interpretació

Estrat força heterogeni de terres negres amb abundants fragments de teules i amb total absència de ceràmica.

No s'ha excavat fins a la seva fi. Tant sols s'han baixat uns 15 cm.

Recolza en:

Cobreix a:

Talla a:

S'entrega a:

Solidari amb:

Farceix a:

5004, 5002, 5007

Se li entrega:

Se li recolza

Tallat per:

Cobert per:

Farcit per:

Igual a:

5003

Cotes

Superior

Inferior

-44cm

Ind.

Datació

Indeterminada

Data

10.12.1998

Croquis i observacions

--

Jaciment: Convent de SANT DANIEL
Tècnic: Daniel PUNSETI

Any: 1998

Sigla: CSD-98

78

U.E. 5007

Zona

5

Tipus U.E.

Mur ??????

Sector

Descripció i interpretació

Pasterada de morter i alguna pedra. Podria tractar-se d'un mur?. No ho sabem i tampoc o creiem ja que no presenta cap cara ben carejada.

Es troba a l'angle sud-oest del sondeig nº 5 (Mirar planta).

Les pedres que el conformen són calcàries i el morter és força granulat i de color vermellós-granatós.

Recolza en:

Cobreix a:

Talla a:

S'entrega a:

Solidari amb:

Farceix a:

Se li entrega:

Se li recolza

Tallat per:

Cobert per:

5003

Farcit per:

Igual a:

Cotes

Superior

Inferior

-44 cm

Ind.

Datació

Indeterminada

Data

10.12.1998

Croquis i observacions