



Generalitat de Catalunya  
Departament de Cultura i Mitjans de Comunicació  
**Direcció General del Patrimoni Cultural**  
Àrea de Coneixement i Recerca  
Centre d'Informació i Documentació del Patrimoni Cultural

3697

## Ca n'Ametller

Marta Maragall Moreno



### **Avis legal**

Aquesta obra està subjecta a una llicència Reconeixement-NoComercial-SenseObresDerivades 2.5 de Creative Commons. Se'n permet la reproducció, distribució i comunicació pública sempre que se'n citi el titular dels drets i no se'n faci un ús comercial. No es pot alterar, modificar o generar una obra derivada a partir d'aquesta obra. La llicència completa es pot consultar a <http://creativecommons.org/licenses/by-nc-sa/2.5/es/legalcode.ca>.

## **FITXA RESUM**

**JACIMENT:** Ca n'Ametller

**MUNICIPI:** Sant Cugat del Vallès

**COMARCA:** Vallès Occidental

**COORDENADES:** x: 4592 / y: 4205

**ALTURA s.n.m. :** 140 s.n.m.

**CAMPANYA:** agost-setembre 2002

**TIPUS DE JACIMENT:** necròpolis

**CRONOLOGIA:** època tardana

**DIRECCIÓ:** Marta Maragall i Moreno  
Daniel Gutiérrez i Espartero

**ARQUEÒLEG:** Cristina Casinos i Molina

**EXECUCIÓ:** ARQUEOCIÈNCIA S.C.S.L.

**PROMOTOR:** SIGLO XXI PARK, SL

# **SUMARI**

- 1. Introducció**
- 2. Motius de la Intervenció i Antecedents**
- 3. Metodologia**
- 4. Descripció dels Treballs**
- 5. Conclusions Finals**
- 6. Planimetria**
- 7. Repertori d'Unitats Estratigràfiques**

## Introducció

En el transcurs del mes d'agost i de setembre del 2002 (14 agost- 16 set.) es va portar a terme una intervenció arqueològica en les proximitats de la masia de Ca N'Ametller, situada dins el terme de Sant Cugat del Vallès (Vallès Occidental).

Aquesta intervenció estava determinada per la futura execució del projecte urbanístic *Pla Parcial d'Ordenació del Sector de Ca N'Ametller*, promogut per la societat *Siglo XXI Park*, que és qui va encarregar a l'empresa d'arqueologia *Arqueociència Serveis Culturals, S.L* la intervenció de caràcter preventiu, estructurada en una campanya de sondejos realitzats amb mitjans mecànics.

Arqueociència Serveis Culturals S.L. proposà a Daniel Gutiérrez i Espartero, i a Marta Maragall i Moreno posteriorment, per què s'encarreguessin de la direcció tècnica d'aquesta intervenció, així com de la redacció de la corresponent memòria científica dels resultats.

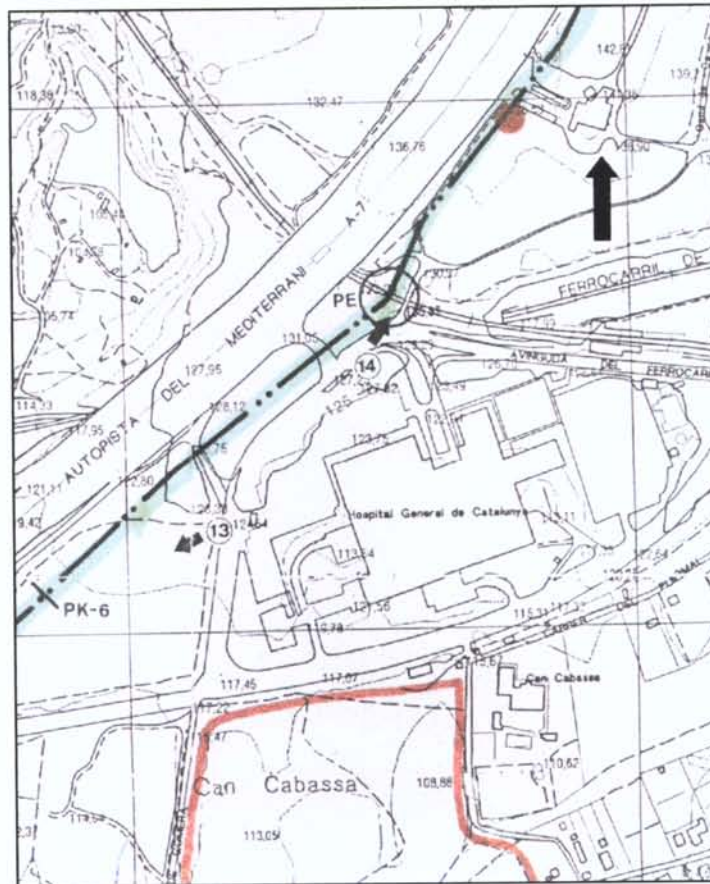
El projecte urbanístic d'aquest pla Parcial establia una zona amb una superfície estimada de 22.000 metres quadrats repartits en tres grans camps, en la que estaven projectats els moviments de terres, en la que s'edificaran sis mòduls d'habitatges, dins d'un àmbit més gran ocupat per zones verdes i altres equipaments que no impliquen afectar el subsòl.



## Situació

La masia de Ca n' Ametller i els seus voltants (una extensió total de 22.000m<sup>2</sup>) es troba situada dins el terme municipal de Sant Cugat del Vallès. Està rodejada per la banda sud per l'Hospital General de Catalunya i pel nord limita per l'autopista general A-7.

Les seves coordenades U.T.M són: x=4592 y=4205 i es troba a una altura d'aproximadament 140 metres s.n.m.

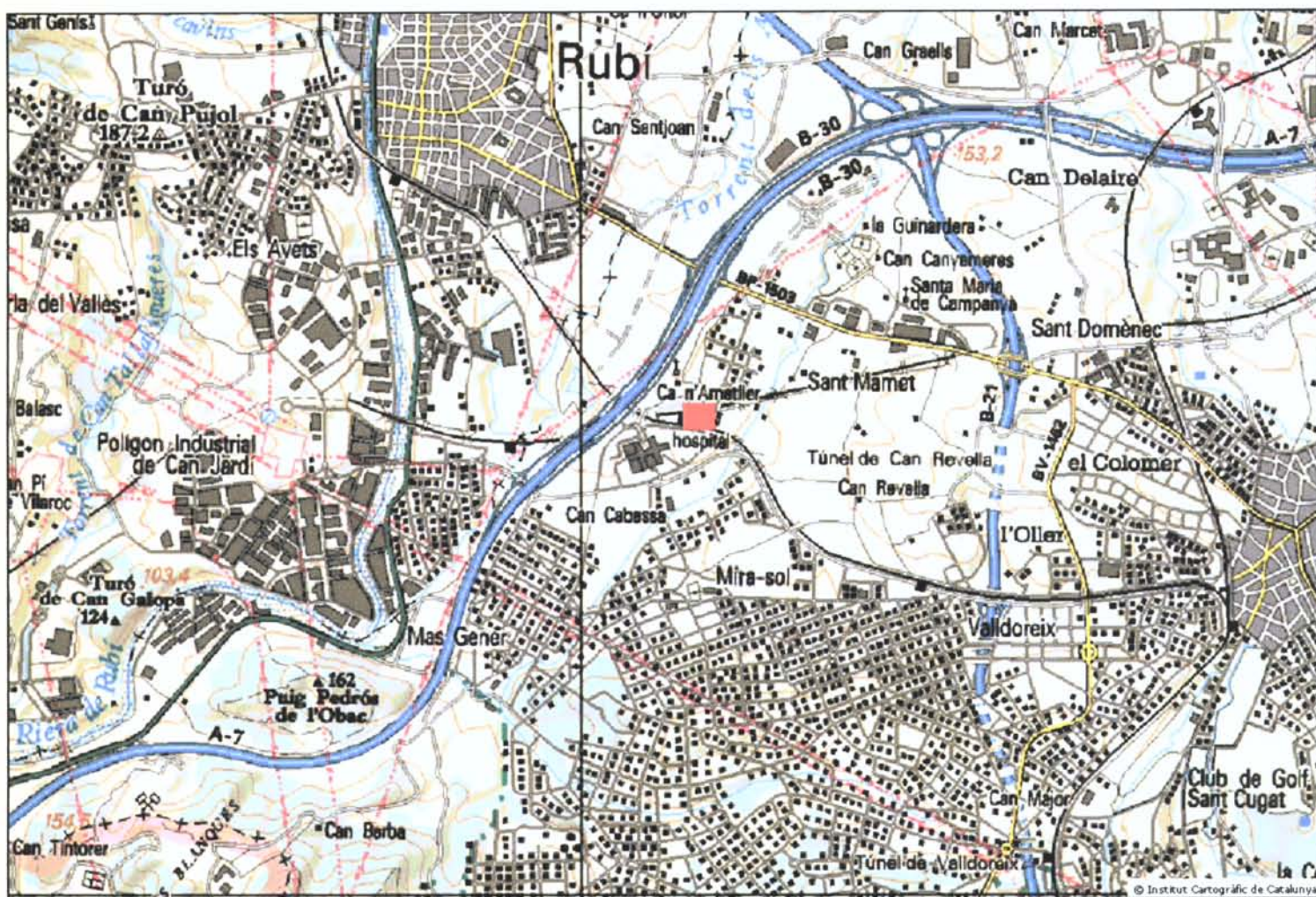


Plànol situació Ca n' Ametller  
marcat amb la fletxa. L'àrea  
envoltada de vermell marca el  
jaciment de Can Cabassa.  
(Escala original E:1/50.000)



Plànol general de la situació de Ca n'Ametller, senyalitzat amb el punt vermell.

E: 1/ 50.000



## Motivació i Antecedents

La intervenció arqueològica a Ca N' Ametller quedava dins d'una zona d'expectativa arqueològica; primerament perquè l'àrea objecte dels sondejos ja havia estat motiu d'altres intervencions de caire arqueològic en anteriors ocasions. L'any 1999, entre els mesos de setembre i desembre, es portà a terme el seguiment arqueològic del traçat afectat per la instal·lació del *Gasoducte del Tercer Cinturó de Barcelona*, patrocinat per Gas natural S.D.G., i en l'entorn immediat a la masia de Ca n' Ametller, concretament en el punt quilomètric 6+650 del traçat de la conducció, s'identificà com a punt d'interès arqueològic el que s'anomenà *Ca n' Ametller-Sant Llorenç de Fontcalçada*, car també es trobava molt proper a l'església d'aquest nom, en les parets de la que són visibles diversos fragments de ceràmica romana. Durant les tasques de seguiment de la rasa de gasoducte es procedí a la recollida de material ceràmic d'època romana per bé que sense un context clar.

Per bé que la documentació d'aquest jaciment ja oferia un notable interès, suposava tanmateix un testimoni força limitat de la incidència arqueològica en el subsòl de Ca n' Ametller, el que sens dubte feia necessari un major coneixement d'aquesta àrea i del seu subsòl.

Per altra banda, l'àrea a sondejar es situava relativament propera (uns 300 metres al nord) del jaciment arqueològic de Can Cabassa, una vil·la romana intervinguda arqueològicament al llarg de l'any 2001, i amb una datació proposada per l'època del Baix Imperi Romà. La seva situació segons el sistema UTM és  $x=4202 / y=45918$ , i es troba a una altura de 100 metres s.n.m. El jaciment està identificat amb la denominació CA Colomer 88 en la Carta Arqueològica del Vallès Occidental, dependent de l'Inventari del Patrimoni Arqueològic de Catalunya (IPAC), de la Generalitat de Catalunya, i en l'Inventari de jaciments arqueològics del terme municipal de Sant Cugat del Vallès, realitzat pel seu Ajuntament, amb la fitxa núm.5.

La seva excavació va permetre la recuperació i documentació d'un establiment tipus vil·la, de dimensions força grans, i en el que es pogueren identificar diferents elements propis d'aquest tipus d'habitatge d'època romana.

La confluència de tots aquests elements va fer valorar com a necessari un major coneixement d'aquesta incidència arqueològica, establint-se el requeriment d'una intervenció arqueològica prèvia a l'execució de qualsevol actuació que impliqués la remoció del subsòl d'aquesta zona i que pogués afectar qualsevol tipus d'element arqueològic.

Davant la necessitat, doncs, d'endegar el Pla Parcial d'Ordenació del Sector de Ca n' Ametller, que afectava directament la zona d'expectativa arqueològica, i presentat el projecte constructiu en la Comissió Territorial del Patrimoni Cultural de Barcelona, amb data de 4 de març de 2002, davant l'expectativa arqueològica suscitada, la Comissió acordà una prospecció arqueològica prèvia en la

zona afectada per moviments de terres, així com la previsió de mesures correctores adients per protegir l'hipotètic jaciment arqueològic. Tot aquest procés s'emmarca dins dels termes establerts per la Llei 9/1993 del Patrimoni Cultural Català, així com pel nou Decret 78/2002, de 5 de març, del Reglament del Patrimoni Arqueològic i Paleontològic (publicat en el Diari Oficial de la Generalitat de Catalunya núm.3594, pp. 4608-4615).

## **Metodologia**

Degut a les grans dimensions de l'extensió intervinguda, de 22.000m<sup>2</sup>, es van diferenciar tres àrees anomenades camps per tal de facilitar el procés i ubicació de les cales. La intervenció arqueològica es va plantejar en base a la realització mecànica de sondejos i completar-los de forma manual en el cas de donar resultats positius. Es va plantejar un nombre de sondejos suficient per tal de garantir l'adequada interpretació arqueològica del subsòl i abarcar el màxim d'extensió possible.

Les cales foren obertes amb màquines retroexcavadores, arribant fins a la cota del substrat natural en els casos on els resultats foren negatius, i en els casos que donaren restes arqueològiques s'aturà el rebaix en la cota d'aparició dels elements.

En aquest últim cas, la metodologia que es va seguir fou primerament, l'ampliació de l'àrea amb restes i posteriorment l'excavació arqueològica d'aquestes emprant el mètode de registre arqueològic, derivat de l'aplicació dels principis d'estratigrafia segons la formulació d'Edward Harris i que gira al voltant del concepte d'Unitat Estratigràfica. Així doncs, es va procedir a la recollida i documentació del material arqueològic significatiu, a la documentació gràfica de tot el procés i a la redacció final de la memòria científica.

## **Descripció dels Treballs**

El desenvolupament dels treballs en la zona intervinguda (22.000m<sup>2</sup>) es feu amb l'ajuda de dues màquines retroexcavadores que treballaren simultàniament. Es va iniciar amb la neteja i desbrossament dels tres camps afectats per les obres i així facilitar les tasques de les màquines en l'execució de les cales.

Un total de 148 cales van ser necessàries per tal d'abarcar els tres camps que quedaven afectats per l'obra. Aquestes presentaren aquestes dimensions: 9/12 metres de llargada, 0,60/0,90 metres d'amplada i una profunditat que variava segons la cota d'aparició del substrat natural però que no van sobrepassar els 2 metres de fondària.



zona afectada per moviments de terres, així com la previsió de mesures correctores adients per protegir l'hipotètic jaciment arqueològic. Tot aquest procés s'emmarca dins dels termes establerts per la Llei 9/1993 del Patrimoni Cultural Català, així com pel nou Decret 78/2002, de 5 de març, del Reglament del Patrimoni Arqueològic i Paleontològic (publicat en el Diari Oficial de la Generalitat de Catalunya núm.3594, pp. 4608-4615).

## **Metodologia**

Degut a les grans dimensions de l'extensió intervinguda, de 22.000m<sup>2</sup>, es van diferenciar tres àrees anomenades camps per tal de facilitar el procés i ubicació de les cales. La intervenció arqueològica es va plantejar en base a la realització mecànica de sondejos i completar-los de forma manual en el cas de donar resultats positius. Es va plantejar un nombre de sondejos suficient per tal de garantir l'adequada interpretació arqueològica del subsòl i abarcar el màxim d'extensió possible.

Les cales foren obertes amb màquines retroexcavadores, arribant fins a la cota del substrat natural en els casos on els resultats foren negatius, i en els casos que donaren restes arqueològiques s'aturà el rebaix en la cota d'aparició dels elements.

En aquest últim cas, la metodologia que es va seguir fou primerament, l'ampliació de l'àrea amb restes i posteriorment l'excavació arqueològica d'aquestes emprant el mètode de registre arqueològic, derivat de l'aplicació dels principis d'estratigrafia segons la formulació d'Edward Harris i que gira al voltant del concepte d'Unitat Estratigràfica. Així doncs, es va procedir a la recollida i documentació del material arqueològic significatiu, a la documentació gràfica de tot el procés i a la redacció final de la memòria científica.

## **Descripció dels Treballs**

El desenvolupament dels treballs en la zona intervinguda (22.000m<sup>2</sup>) es feu amb l'ajuda de dues màquines retroexcavadores que treballaren simultàniament. Es va iniciar amb la neteja i desbrossament dels tres camps afectats per les obres i així facilitar les tasques de les màquines en l'execució de les cales.

Un total de 148 cales van ser necessàries per tal d'abarcant els tres camps que quedaven afectats per l'obra. Aquestes presentaren aquestes dimensions: 9/12 metres de llargada, 0,60/0,90 metres d'amplada i una profunditat que variava segons la cota d'aparició del substrat natural però que no van sobrepassar els 2 metres de fondària.

zona afectada per moviments de terres, així com la previsió de mesures correctores adients per protegir l'hipotètic jaciment arqueològic. Tot aquest procés s'emmarca dins dels termes establerts per la Llei 9/1993 del Patrimoni Cultural Català, així com pel nou Decret 78/2002, de 5 de març, del Reglament del Patrimoni Arqueològic i Paleontològic (publicat en el Diari Oficial de la Generalitat de Catalunya núm.3594, pp. 4608-4615).

## **Metodologia**

Degut a les grans dimensions de l'extensió intervinguda, de 22.000m<sup>2</sup>, es van diferenciar tres àrees anomenades camps per tal de facilitar el procés i ubicació de les cales. La intervenció arqueològica es va plantejar en base a la realització mecànica de sondejos i completar-los de forma manual en el cas de donar resultats positius. Es va plantejar un nombre de sondejos suficient per tal de garantir l'adequada interpretació arqueològica del subsòl i abarcar el màxim d'extensió possible.

Les cales foren obertes amb màquines retroexcavadores, arribant fins a la cota del substrat natural en els casos on els resultats foren negatius, i en els casos que donaren restes arqueològiques s'aturà el rebaix en la cota d'aparició dels elements.

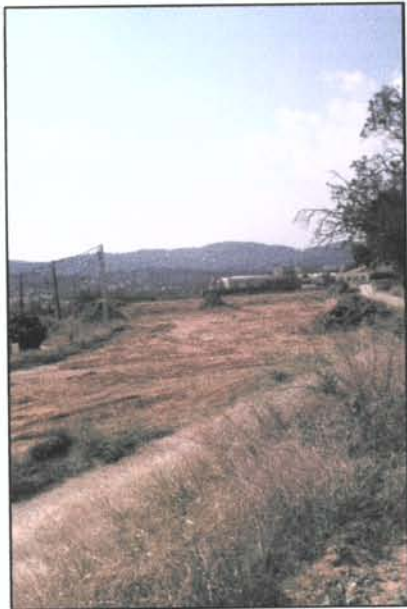
En aquest últim cas, la metodologia que es va seguir fou primerament, l'ampliació de l'àrea amb restes i posteriorment l'excavació arqueològica d'aquestes emprant el mètode de registre arqueològic, derivat de l'aplicació dels principis d'estratigrafia segons la formulació d'Edward Harris i que gira al voltant del concepte d'Unitat Estratigràfica. Així doncs, es va procedir a la recollida i documentació del material arqueològic significatiu, a la documentació gràfica de tot el procés i a la redacció final de la memòria científica.

## **Descripció dels Treballs**

El desenvolupament dels treballs en la zona intervinguda (22.000m<sup>2</sup>) es feu amb l'ajuda de dues màquines retroexcavadores que treballaren simultàniament. Es va iniciar amb la neteja i desbrossament dels tres camps afectats per les obres i així facilitar les tasques de les màquines en l'execució de les cales.

Un total de 148 cales van ser necessàries per tal d'abarcar els tres camps que quedaven afectats per l'obra. Aquestes presentaren aquestes dimensions: 9/12 metres de llargada, 0,60/0,90 metres d'amplada i una profunditat que variava segons la cota d'aparició del substrat natural però que no van sobrepassar els 2 metres de fondària.

L'estratigrafia registrada en el rebaix de les cales fou molt uniforme, mostrava un primer nivell de terres vegetals que oscil·lava entre 0,20 i 0,50 metres de fondària i que es representava per argiles soltes de color marró (UE.01). Aquesta capa anava seguida d'un estrat compost per argiles compactes i carbonatades de color marró clar i que va ser interpretat com el substrat natural (UE.03). Aquest nivell, en les cales situades al nord, sorgia a 0,50 metres de profunditat i en canvi les situades en l'extrem sud tenien el substrat natural a quasi 1 metre de fondària fet que ens confirma la inclinació del terreny natural en sentit N-S a la zona intervinguda. Val a dir que el substrat natural prenia diferents colors i textures en algunes cales, les argiles sorgien en alguns casos més ataronjades, marronoses o ocre però el vam uniformitzar perquè l'element de carbonat i la compactació de l'argila era la base del substrat geològic.



Vista general del camp 1



Procés d'execució d'una de les cales



Detall cala realitzada Camp 3



De les 148 cales executades tant sols una va registrar restes arqueològiques, estava situada a l'extrem sud del camp 1. Per altra banda, cal dir que les cales que van presentar resultats negatius i una vegada registrada l'estratigrafia, van ser tapades com a procediment normal.

En els pròxims apartats descriurem el procediment que es va seguir en el cas de la troballa de les restes òssies, ubicades en la cala núm.40.

### **Excavació de la Fossa Funerària I**

En l'execució de la cala núm.40 (vegeu plànol situació Camp 1) es varen trobar restes òssies a una fondària de 1,70 metres aproximadament que en un primer moment es van interpretar com humanes. El procediment a seguir en aquest cas fou l'ampliació de la cala amb l'ajuda d'una de les màquines per tal de delimitar i definir la zona afectada. Aquesta ampliació va delimitar una petita àrea d'uns 20m<sup>2</sup> amb una fondària establerta de 1,70 m aproximadament que va facilitar la troballa d'un retall antròpic en el substrat natural que definia una fossa d'enterrament simple. L'estratigrafia registrada en aquest cas estava representada per un nivell inicial de terres vegetals d'uns 0,30 metres de potència (UE.01) que anava seguit d'un estrat que en un principi semblava ja natural però que posteriorment es va registrar com un nivell compost d'argiles més fosques i soltes carbonatades que en alguns



Procés d'excavació individu I



Detall excavació individu I

punts estava tacada de residus de material ceràmic (UE.04).

Arribats en aquest punt es va procedir a la delimitació manual de les restes amb els mitjans arqueològics corresponents, es van emprar eines petites per tal de no malmetre l'esquelet. Així doncs, es va acabar d'extreure l'estrat que cobria les restes per tal de definir la fossa simple (UE.07) que malauradament quedà tallada en l'execució de la cala per la meitat. Aquest retall antròpic estava realitzat en el substrat natural i reblert per un estrat compost de terres soltes marrons i tacades amb carbons (UE.06).

El pas següent fou l'excavació arqueològica de la fossa funerària extreien el rebliment que cobria les restes òssies (individu I, UE.05) i en el qual es va recuperar tant sols un fragment de material ceràmic corresponent a una tègula plana, d'època romana.

Una vegada extret part de l'estrat es va començar a definir els ossos pertanyents a un esquelet humà. L'individu es trobava en connexió, orientat en sentit E-W i la posició antropològica de decubit supí (estirat de cara amunt), amb els braços estirats a banda i banda del tronc. El fet que només es conservés la meitat de l'esquelet va fer impossible establir amb exactitud les mesures complertes d'aquest i de la fossa. Conservava els peus, les cames, els coxals i sacre, part dels radis i cúbits, quatre vèrtebres lumbars i fragments de costelles, tant de la part esquerra com dreta de l'esquelet. L'estat dels ossos era bo però presentaven, en un primer estudi ocular, traces o signes d'haver estat afectats per l'argila que el cobria, possiblement per el component de carbonatat.

Una vegada realitzada la documentació gràfica necessària per el dibuix, es va iniciar el procés d'extracció dels ossos i es dipositaren en bosses separant-los per parts anatòmiques, tant de la part dreta com de l'esquerra, per tal de facilitar la tasca de reconstrucció posterior.

### **Excavació de la Fossa Funerària II**

Després de l'excavació de la primera fossa funerària es va creure necessària l'ampliació de l'àrea inicial ja que era susceptible de presentar més restes i perquè s'havia de delimitar la zona afectada arqueològicament per conèixer la importància de les troballes i la manera que podrien quedar afectades per les obres.

Així doncs es va obrir més terreny amb l'ajuda altra vegada d'una màquina retroexcavadora i es va ampliar l'àrea a 80m<sup>2</sup>. En aquest procés van sortir més restes òssies corresponents a un esquelet humà i es va procedir a la delimitació manual de les restes amb els mitjans arqueològics corresponents; en aquest cas també s'utilitzaren eines petites per tal de no malmetre l'esquelet. Així doncs, es va acabar d'extreure l'estrat que cobria les restes (UE.04) i es va definir un retall antròpic corresponent a una fossa d'enterrament simple (UE.10). Aquest estava realitzat en el substrat natural i, a la vegada, reblert per un estrat compost d'argiles molt compactes i carbonatades (UE.11).



Vista individu II excavat



El pas següent fou l'excavació arqueològica de la fossa funerària extraient el rebliment que cobria les restes òssies (individu II, UE.09). En el procés d'extracció es van recuperar fragments constructius molt fragmentats que es podrien emmarcar en una època tardoromana. Una vegada extret part de l'estrat es va començar a definir els ossos pertanyents a un esquelet humà.

L'individu es trobava en connexió i estava orientat en sentit E-W. Es trobava en posició antropològica de decubit supí (estirat de cara amunt), amb els braços estirats a banda i banda del tronc. En el procés d'excavació es va comprovar que els ossos estaven molt deteriorats segurament degut a la compactació de l'argila i als carbonats que composaven el rebliment de la fossa; motiu pel qual el procés de buidatge de la terra va ser més lent o dificultós que en el primer cas, l'extracció dels ossos va ser problemàtica perquè els ossos estaven molt units a l'argila i les marques en ells eren força visibles. En aquest, l'esquelet conservava totes les parts anatòmiques.

Una vegada realitzada la documentació gràfica necessària per el dibuix, es van extreure els ossos de l'esquelet de la fossa i es dipositaren en bosses separant-los per parts anatòmiques, tant de la part dreta com de l'esquerre, per tal de facilitar la tasca de reconstrucció posterior.

## CONCLUSIONS FINALS

De totes les cales executades en aquesta intervenció arqueològica preventiva tant sols una d'elles va donar resultats positius amb la consegüent troballa de dues fosses d'enterrament simples. Dit d'una altra manera, d'una extensió de 22.000 m<sup>2</sup> tant sols 80 m<sup>2</sup> situats dins l'anomenat Camp 1 (el de majors dimensions i amb 74 cales realitzades), varen donar resultats positius. En contrapartida, el Camp 3 situat en la zona més propera al Jaciment de Can Cabassa i per tant, susceptible de donar restes arqueològiques, van donar resultats negatius.

Per altra banda, l'ampliació que es va portar a terme per delimitar l'àrea susceptible de presentar restes arqueològiques va ser suficient per deixar els dos enterraments aïllats i descartar la presència de més fosses funeràries, almenys en aquella àrea de 80/90 m<sup>2</sup>.

En l'excavació d'aquestes no es va recollir material ceràmic associat als rebliments que ens hagi facilitat una cronologia exacte o almenys aproximada a l'època dels enterraments, tampoc varen sortir estructures d'hàbitat ni d'emmagatzematge que ens haurien ajudat en la contextualització de la troballa.

Malgrat tot, el fet que els dos individus adults es trobaven enterrats en la mateixa orientació (E-W), que estaven enterrats molt a prop un de l'altre, en la mateixa posició antropològica (decúbit supí) i foren trobats aproximadament en la mateixa cota, ens indica una possible relació de coetanietat que estaria relacionada amb una necròpolis en aquest cas aïllada.

Cal dir que en el procés d'excavació de la fossa funerària II vam patir una acció d'espoliació antròpica que va provocar la remoció de terres i sobretot el desplaçament del crani i de les cames, fet que ens ha obligat a deduir la posició original del crani encara que en un primer estudi ocular i abans de l'acte vandàlic, ja es va apreciar que aquest estava mogut.

Per finalitzar, seria interessant que en el moment de començar les obres corresponents al *Pla Parcial d'Ordenació del Sector de Ca N'Ametller* hi hagués la presència d'un arqueòleg per tal de controlar l'aparició de possibles noves restes funeràries relacionables amb les ja excavades.

## REPERTORI D'UNITATS ESTRATIGRÀFIQUES

### Ca n'Ametller, Sant Cugat del Vallès (Vallès Occidental)

#### UE. 01

**Definició:** estrat compost de terres argiloses soltes, de coloració marronosa i amb una potència que oscil·la entre els 10 i 50 cm.

**Cobreix:** 03, 04.

**Cronologia/Fase:**

**Interpretació:** nivell vegetal.

#### UE. 02

**Definició:** estrat compost d'argiles molt compactes i vetes de color melós. Terres netes amb nòdols de carbonets i amb una potència aproximada de 80 cm.

**Cobert:** 01

**Cobreix:** 03

**Cronologia/Fase:**

**Interpretació:** estrat interpretat com una primera capa del substrat natural localitzada tant sols en les cales situades més a prop de la masia de Ca n'Ametller (cales núm. 1, 2, 3, 4, 15 i 16).

#### UE. 03

**Definició:** nivell compost d'argiles compactes i carbonatades, d'un color melós, amb una forta inclinació descendent en sentit N-S.

**Cobert:** 01, 04.

**Tallat per:** 07

**Cronologia/Fase:**

**Interpretació:** substrat natural geològic.

#### UE. 04

**Definició:** estrat compost d'argiles marronoses, molt compactes i que conté alguns fragments de material ceràmic.

**Cobert:** 01

**Cobreix:** 07, 10 i 03.

**Cronologia/Fase:**

**Interpretació :** aterraplenament de l'era, aportacions de terres.

**UE. 05 / Individu I****Orientació mort:** E-W**Posició mort:** decúbit supí**Estat conservació ossos:** mala conservació**Ordre anatòmic observat:** en connexió**Mesures (cms.)**

Esquelet: indeterminat

Húmer: indeterminat

Fèmur: indeterminat

**Peces conservades:** peu dret-esq., tibia dreta-esq., peroné dret-esq., ròtules, fèmur dret-esq., coxal dret-esq., sacre, mà dreta-esq., radi i cúbit dret, quatre vèrteres lumbar i fragments de costelles i de crani.**UE. 06****Definició:** estrat compost d'argiles marronoses poc compactes.**Cobert:** 04**Cobreix:** 05**Rebleix:** 07**Tallat per:** rasa núm.40**Cronologia/Fase:** indeterminada**Interpretació:** rebliment de la fossa funerària I.**UE. 07****Definició:** retall antròpic efectuat en el substrat natural amb una forma allargada de 1,42 m i una amplada de 0,50 m i orientat en sentit E-W.**Cobert:** 04**Reblert per:** 06**Tallat per:** rasa núm.40**Talla:** 03**Cronologia/Fase:** indeterminada**Interpretació:** fossa funerària I amb bon estat de conservació.**UE. 09 / Individu II****Orientació mort:** E-W**Posició mort:** decúbit supí**Estat conservació ossos:** mala conservació

**Ordre anatómic observat:** en connexió

**Mesures (cms.)**

Esquelet: 158 cm

Húmer: 36

Fèmur: 70

**Peces conservades:** totalitat de l'esquelet excepte els peus i parts del crani.

**UE. 10**

**Definició:** estrat compost d'argiles marronoses molt compactes.

**Cobert:** 04

**Cobreix:** 09

**Rebleix:** 11

**Cronologia/Fase:** època tardana

**Interpretació:** rebliment de la fossa funerària II.

**UE. 11**

**Definició:** retall antròpic efectuat en el substrat natural amb una forma allargada de 1,58 m i una amplada de 0,50 m i orientat en sentit E-W.

**Cobert:** 04

**Reblert per:** 10

**Talla:** 03

**Cronologia/Fase:** època tardana

**Interpretació:** fossa funerària II, amb bon estat de conservació.



**CA N'AMETLLER****LLISTAT DE DIAPOSITIVES**

1. Vista general del solar de Ca n'Ametller abans de la intervenció
2. Vista general del solar abans de la intervenció des del camí que discorre paral·lel a l'autopista
3. Detall de la masia de Ca n'Ametller i la Capella
4. Vista del solar a l'inici de la intervenció
5. Vista del solar durant els sondejos
6. Vista del solar durant els sondejos
7. Sondejos del sector oest
8. Vista del solar durant els sondejos
9. Detall de l'àrea sondejada des del cantó sud
10. Obertura d'una cala de sondeig
11. Vista general del solar sondejat
12. Detall d'una cala de 90 cm d'ample
13. Detall dels treballs d'obertura de la cala 40
14. Detall de l'individu I (fossa I, u.e. 07)
15. Detall de l'individu I (fossa I, u.e. 07)
16. Fossa I un cop excavada
17. Localització de l'individu II
18. Detall de l'individu II (fossa II, u.e. 11)
19. Fossa II un cop excavada

## PLANIMETRIA

**PLÀNOL 1.** Planta general de l'àrea intervinguda dins del Pla Parcial d'Ordenació de Ca n'Ametller, amb la ubicació de les cales de sondeig i la propietat de la masia de Ca n'Ametller (no afectada per les obres). Escala 1:500

**PLÀNOL 2.** Planta general del sector de Ca n'Ametller amb la delimitació de l'àrea afectada pel Pla Parcial d'Ordenació. Escala 1:1000

**PLÀNOL 3.** Planta de l'ampliació de la cala 40 amb les fosses I i II. Escala 1:50

**PLÀNOL 4.** Planta i secció de les fosses I i II, amb el dibuix dels individus I i II. Escala 1:20