



Baixada de St. Simó, 13

Joaquim García Rosselló



Avis legal

Aquesta obra està subjecta a una llicència Reconeixement-NoComercial-SenseObresDerivades 2.5 de Creative Commons. Se'n permet la reproducció, distribució i comunicació pública sempre que se'n citi el titular dels drets i no se'n faci un ús comercial. No es pot alterar, modificar o generar una obra derivada a partir d'aquesta obra. La llicència completa es pot consultar a <http://creativecommons.org/licenses/by-nc-sa/2.5/es/legalcode.ca>.

Els dies 8 i 9 del proppassat mes de febrer, efectuàrem un seguiment d'obres en el núm. 13 de la Baixada de Sant Simó de Mataró, concretament la parcel·la núm. 39 de la secció D-4 del Pla d'Ordenació Urbana i Territorial de Mataró, 1975 (Fig. 1).

Aquest edifici des de ja fa temps pertany a l'Ajuntament de Mataró i estava destinat a centre de recollida municipal de transeunts. La remodelació del mateix, encara que seguirà tenint la mateixa funció, per part de l'Ajuntament de Mataró afectava directament el subsòl. Com que està situat en el casc antic i històric de la ciutat i atesa la incoació de l'expedient de declaració de monument històric-artístic a favor del jaciment de l'antiga ciutat romana d'Iluro, situat en el subsòl del casc antic de Mataró (D.O.G. 383, de 23 de novembre de 1.983), la Direcció General del Patrimoni Artístic de la Generalitat, va resoldre que el mateix Servei d'Arqueologia de la Generalitat realitzés un seguiment de les obres d'obertura dels pilars de fonamentació de dit edifici. La direcció tècnica dels treballs s'encarregà a l'arqueòleg Joaquim Garcia i Roselló.

Com a antecedents arqueològics d'aquest indret, el més proper és una notícia donada per M. Ribas i recollida a la CARTA DELS VESTIGIS ARQUEOLÒGICS DEL TERME MUNICIPAL DE MATARÓ (1), on fent una referència a la Baixada de Sant Simó (Can Sisternes) ens diu: "Casa amb un gran jardí en el qual, segons M. Ribas, a gran profunditat s'hi troben "restes d'una casa, parets i mosaics" així com ceràmica".

D'altra banda, a prop d'aquest indret, encara que no ben bé en el mateix carrer, des de ja fa alguns anys s'han realitzat prospeccions i recollit notícies resumides, en la seva major part, a la CARTA DELS VESTIGIS ARQUEOLÒGICS DEL TERME MUNICIPAL DE MATARÓ:

- Hort del Campaner (2): Hi ha notícies ja des de finals del segle passat. Es realitzaren prospeccions arqueològiques els anys 1973 i 1974 per part de la Secció Arqueològica del Museu de Mataró. No es trobaren restes estructurals romanes.

- Casa d'en Magí Villalonga (sector Plaça Gran costat carrer d'en Magí) (3):
Hi havia la notícia de la troballa d'una làpida epigrafiada, avui perduda, i restes de ceràmica romana.
- Carrer de la Beata Maria (4): A l'any 1975, en obrir una rasa, es trobaren restes de parets, un paviment "opus testaceum" i materials d'època romana.
- Plaça de les Figueretes: Es realitzaren perospeccions arqueològiques a l'any 1984 dins de la campanya del Pla de Solidaritat amb l'Atur. Els resultats resten inèdits.

Els treballs que efectuàrem el mes de febrer d'enguany consistiren en fer un seguiment de l'obertura de quatre forats que havien de servir per encabir pilars de fonamentació (Fig. núm. 2). Els núms. 1 i 3 de 1,5 m per 1,2 m i els núms. 2 i 4 de 1,5 m per 1,5 m, amb una profunditat de 1,20 m.

Com que aquests estaven força junts i les sedimentacions documentades eren iguals, vàrem unificar les unitats estratigràfiques un cop acabat el seguiment. La relació de dites unitats estratigràfiques és la que segueix:

- U.E. 1 Estrat d'uns 12 cm de potència, format per sorres de riera, molt soltes, d'un color marró-groguenc. Es la preparació de la pavimentació que fins el moment restava a l'edifici. Estrat estèril.
- U.E. 2 Estrat de terres argiloses, toves i soltes, d'un color marró fosc. Amb una potència que oscil.lava entre els 10 cm i els 34 cm. Tan sols hi aparegueren escassos fragments de plats de ceràmica catalana amb decoració de "la ditada", datables del segle XVIII.
- U.E. 3 Farciment de la trinxera de fonamentació dels murs mestres que encara resten a l'edifici. Format per terres argiloses, dures, d'un color marró fosc. Tenia una amplada d'uns 35 cm i una profunditat d'uns 75 cm. Hi trobàrem escassos fragments de ceràmica catalana decorada, datables de finals del segle XVIII o començaments del segle XIX.

U.E. 4 Terra verge. Terres argiloses, granalludes però molt dures i compactes, d'un color marró-vermellós. Estrat estèril.

Un cop buidats els quatre forats de fonamentació i davant dels resultats negatius obtinguts ja que no es documentà cap tipus de resta arqueològica d'època romana o medieval, es plantejà el poder fer algun tempteig al pati de l'edifici quan les obres d'enderrocament dels pisos superiors estessin enllestides. Hores d'ara encara es treballa als pisos superiors de l'edifici.

Pel que fa a la documentació gràfica es realitzà la planimetria següent:

- Planta general de la planta baixa de l'edifici amb la situació dels quatre forats de fonamentació excavats (Fig. 2).
- Planta de cada una de les cales obertes amb les cotes de profunditat del nivell superficial i de la terra verge (Fig. 3).
- Dos talls estratigràfics, el primer (A-A') del forat núm. 1 i el segon (B-B') del forat núm. 4, que fem extensius als altres dos forats (Fig. 4).

Abans però de començar les tasques de dibuix es buscà un punt 0 que marqués un pla horitzontal a partir del qual es prengueren les cotes de profunditat i es realitzaren els talls estratigràfics. Aquest, és vàlid només per aquesta excavació i no coincideix amb el punt 0 general del jaciment de la ciutat romana d'Iluro. El punt 0 triat es localitza en l'angle esquerre de la finestra de la casa núm. 5 del carrer de la Palma.

La fotografia també fou utilitzada per a documentar el seguiment. S'utilitzà la diapositiva que, hores d'ara, encara resta per revelar.

A manera de consideracions finals, hem de dir que sobta el fet de no haver trobat cap indicatiu arqueològic en els quatre forats de fonamentació oberts, més si tenim en compte, com ja hem vist, que de les zones properes tenim notícies de troballes tant de restes materials com d'estructures d'època romana. Cal destacar també la profunditat en la que ens va apareixer la terra verge, a pocs centímetres del nivell actual. Aquest fet sembla estar documentat també en la propera Plaça Gran, quan l'any 1982 es trobaren les estructures romanes a molt poca profunditat.

Si més endavant es poden realitzar prospeccions arqueològiques al pati de l'edifici tindrem més elements per valorar i intentar interpretar la documentació que fins ara tenim, ja que poca cosa més podem dir dels treballs portats a terme fins el moment en aquest indret.

Mataró, març de 1988.

BIBLIOGRAFIA

- (1) S.A.M.M. CARTA DELS VESTIGIS ARQUEOLÒGICS DEL TERME MUNICIPAL DE MATARÓ. Mataró, 1977. Pàg. 48, núm. 38.
- (2) S.A.M.M. CARTA DELS VESTIGIS ARQUEOLÒGICS DEL TERME MUNICIPAL DE MATARÓ. Mataró, 1977. Pàgs. 49 i 50, núm. 39.
- (3) S.A.M.M. CARTA DELS VESTIGIS ARQUEOLÒGICS DEL TERME MUNICIPAL DE MATARÓ. Mataró, 1977. Pàg. 48, núm. 37.
- (4) S.A.M.M. CARTA DELS VESTIGIS ARQUEOLÒGICS DEL TERME MUNICIPAL DE MATARÓ. Mataró, 1977. Pàgs. 51 i 52, núms. 40 i 41.

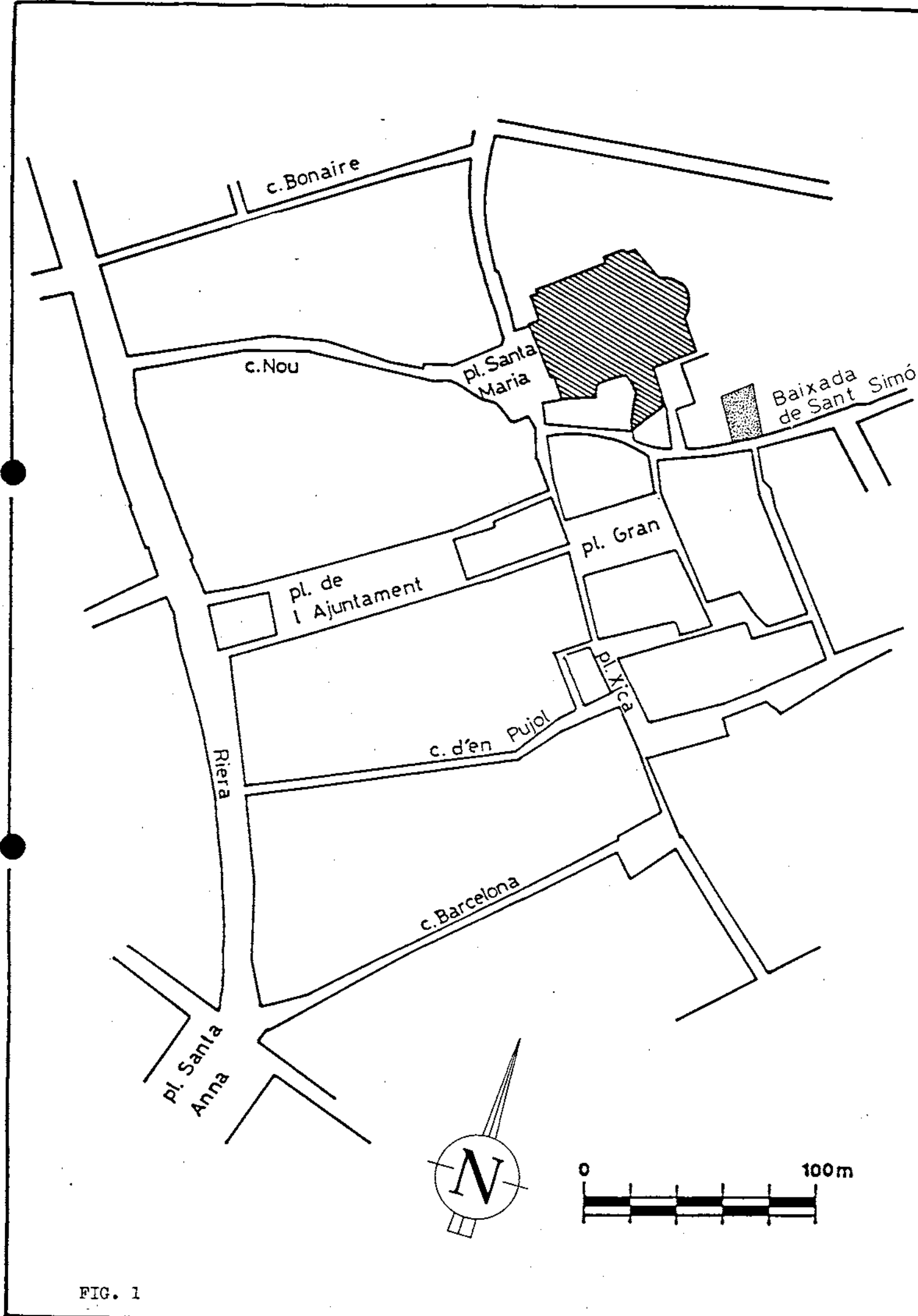


FIG. 1

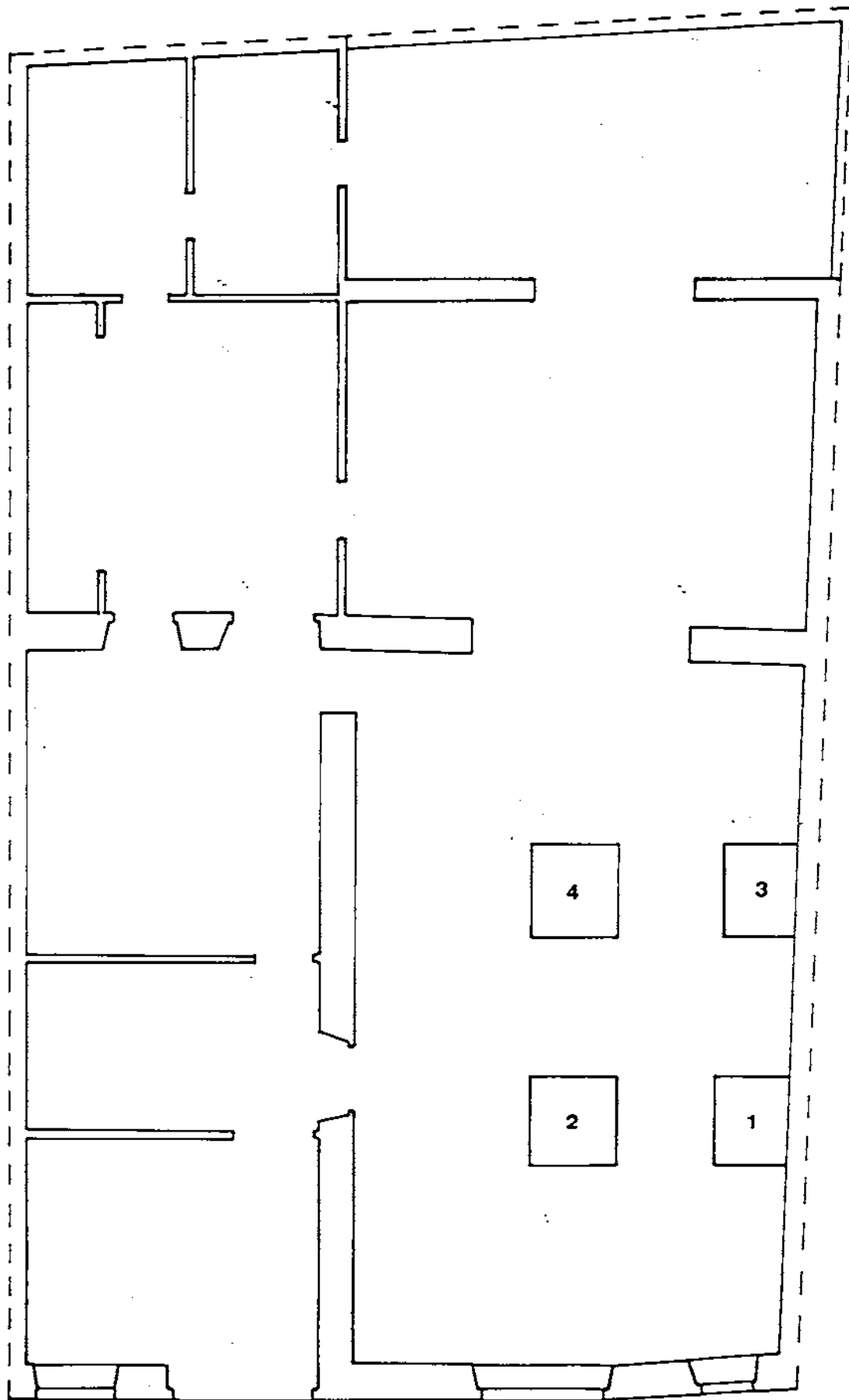
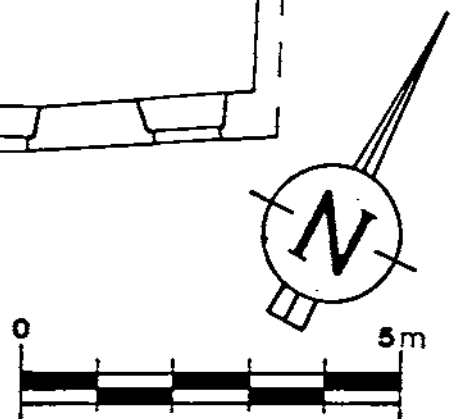
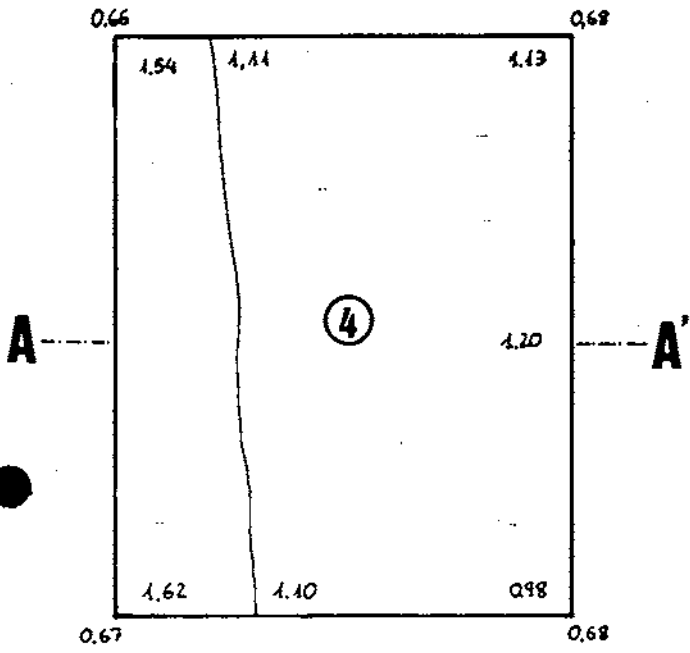


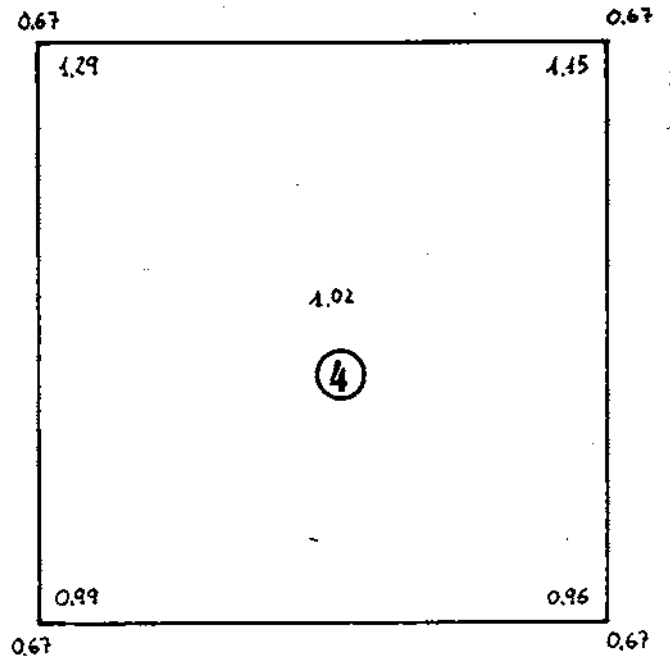
FIGURA 2



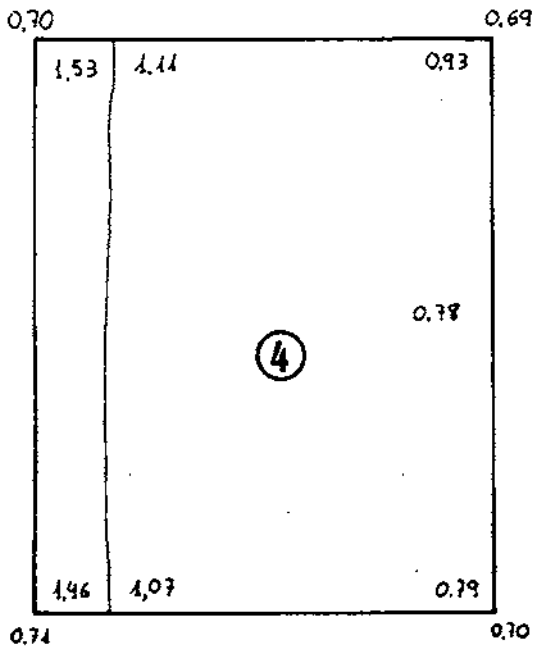
Q-1



Q-2



Q-3



Q-4

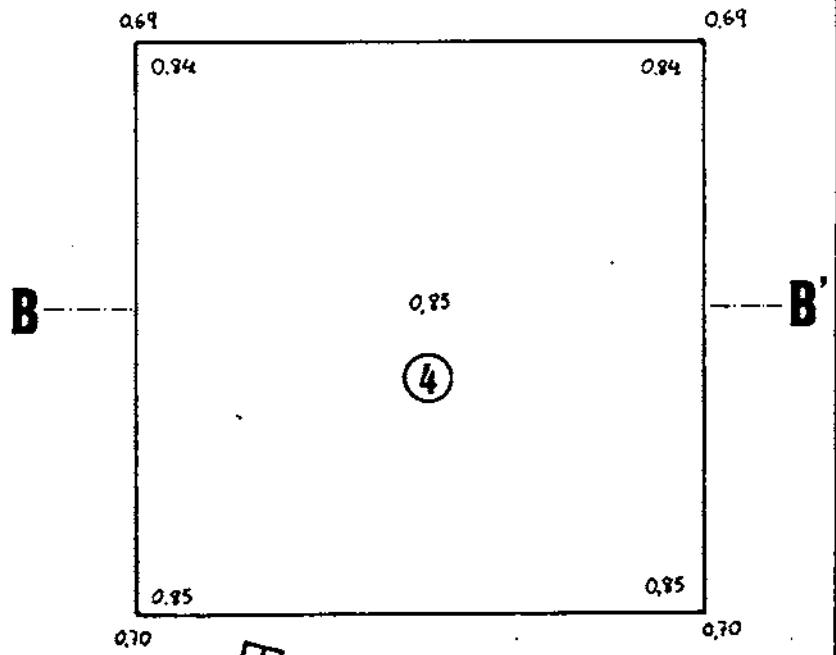


FIGURA 3

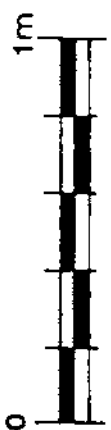
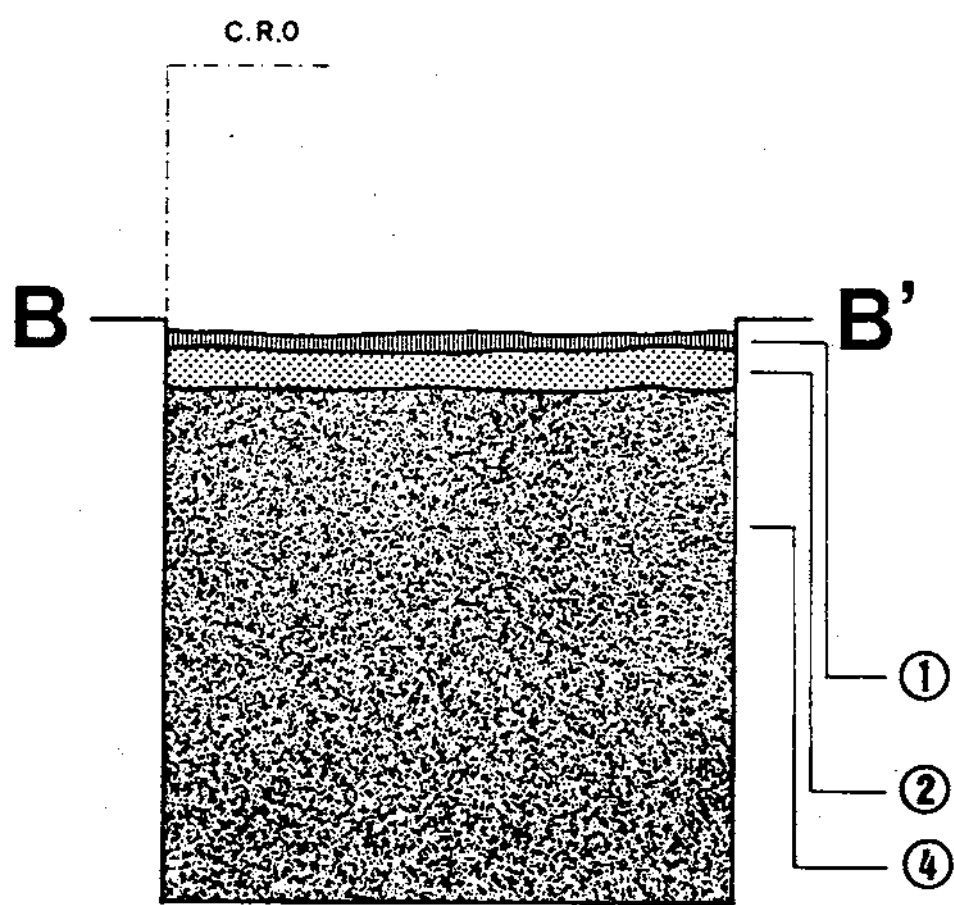
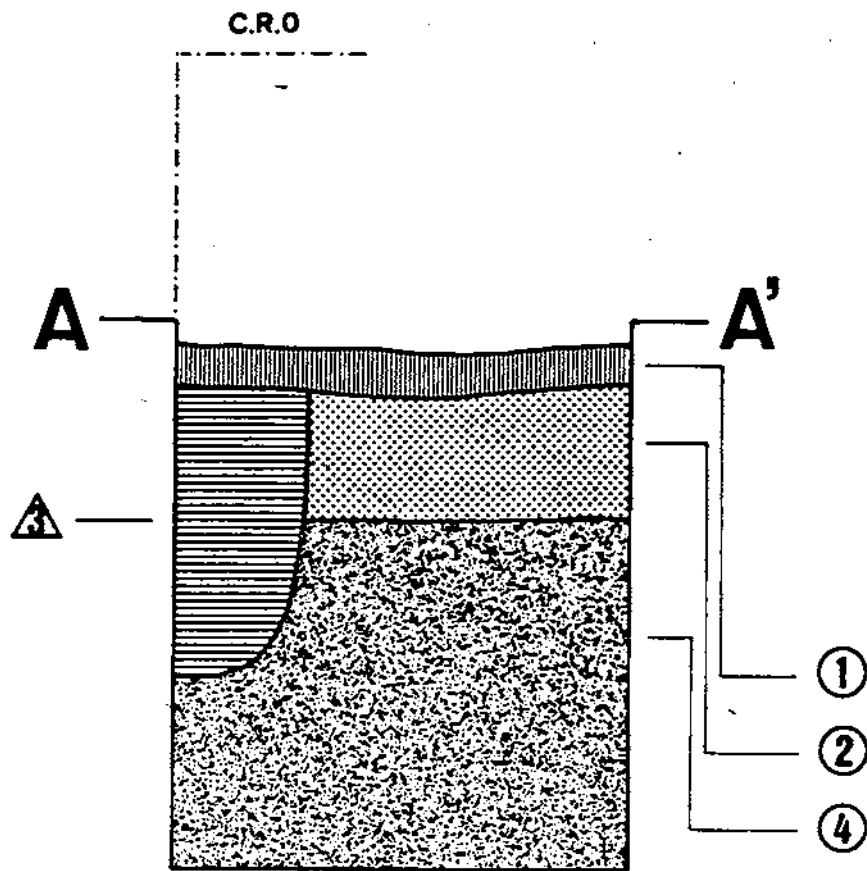


FIGURA 4