



C/ Del Pont

Verònica Jiménez Bermúdez



Avis legal

Aquesta obra està subjecta a una llicència Reconeixement-NoComercial-SenseObresDerivades 2.5 de Creative Commons. Se'n permet la reproducció, distribució i comunicació pública sempre que se'n citi el titular dels drets i no se'n faci un ús comercial. No es pot alterar, modificar o generar una obra derivada a partir d'aquesta obra. La llicència completa es pot consultar a <http://creativecommons.org/licenses/by-nc-sa/2.5/es/legalcode.ca>.

CRÈDITS

Promotors: **Ajuntament de Sant Boi de Llobregat.**
FOISA, S.A.

Direcció de la intervenció: **Verónica Jiménez.**



ÍNDEX

I.	Introducció	p. 3
II.	Situació	p. 4
III.	Arqueologia del jaciment	p. 7
IV.	Medi geogràfic	p. 9
V.	Objectius i metodologia	p. 14
VI.	Resultats i conclusions	
	1. Rasa de Gas Natural	p. 16
	2. Rebaixos del carrer	p. 19
VII.	Bibliografia	p. 20
VIII.	Annexos	
	- Inventari d'Unitats Estratigràfiques	p. 24
	- Fitxes d'Unitats Estratigràfiques	p. 28
	- Documentació planimètrica	p. 35
	- Documentació gràfica	
	1. Inventari de fotografies	p. 42
	2. Inventari de diapositives	p. 48

I. INTRODUCCIÓ

El dia 18 de març de 2003 s'inicien els treballs de seguiment arqueològic en el carrer del Pont a Sant Boi de Llobregat. La realització d'una rasa per a la instal·lació de gas natural entre els números 15 i 23 del carrer del Pont i els rebaixos del nivell del carrer destinats a la pavimentació del mateix entre els números 11 i 15, donaran lloc al moviment de terres mitjançant una màquina excavadora. Aquest fet va exigir la supervisió arqueològica de les obres.

El carrer del Pont es troba situat en el casc antic de Sant Boi de Llobregat, conegut com Barri Antic. El Barri Antic es situa a la vessant del turó del Puig del Castell, prop del riu Llobregat, zona d'important control estratègic. Limita al nord amb el carrer de l'Hospital, a l'est amb l'Avinguda Marià Girona i al sud el carrer Sant Pere Més Baix, i al final de la pujada del Pont, desemboca en la Plaça de la Constitució.

El control arqueològic ha vingut motivat per la situació de la finca dins de la zona d'expectativa arqueològica del Catàleg i Pla de Protecció i Rehabilitació del Patrimoni Arquitectònic i del Pla Especial de Protecció del Barri Antic de l'Ajuntament de Sant Boi de Llobregat.

El finançament de la intervenció arqueològica ha anat a càrrec de l'empresa Foisa, S.A., responsable de les obres d'instal·lació dels tubs. Els treballs arqueològics han estat gestionats, promoguts i coordinats pel Servei de Patrimoni Cultural de l'Ajuntament de Sant Boi de Llobregat, amb el corresponent permís del Servei d'Arqueologia de la Generalitat de Catalunya. El seguiment arqueològic s'ha encarregat a l'empresa d'arqueologia ArqueoCat.



II. SITUACIÓ

Prop de Cornellà, El Prat, Sant Feliu, etc, Sant Boi apareix com un dels nuclis que van flanquejar la desembocadura del riu Llobregat. En època ibèrica, Sant Boi forma part d'un cinturó de poblats que estructuraven l'antropització del litoral i de l'interior immediat, subsistint a partir d'una economia mixta agrícola i ramadera basada també en la pesca. Mentre que el riu es convertia en la via de comunicació natural, altres vies transversals haurien d'unir les poblacions costaneres, començant a estructurar un comerç de matèries primeres i manufactures que haurien de passar a gual el Llobregat. Aquesta ha estat una altra de les constants de la història de Sant Boi. Des de les primeres èpoques embarcadors, guals i ponts singularitzaren les comunicacions entre els nuclis de Sant Boi i Cornellà, otorgant-els hi certa importància viària traduïble en rellevància comercial i mercantil.

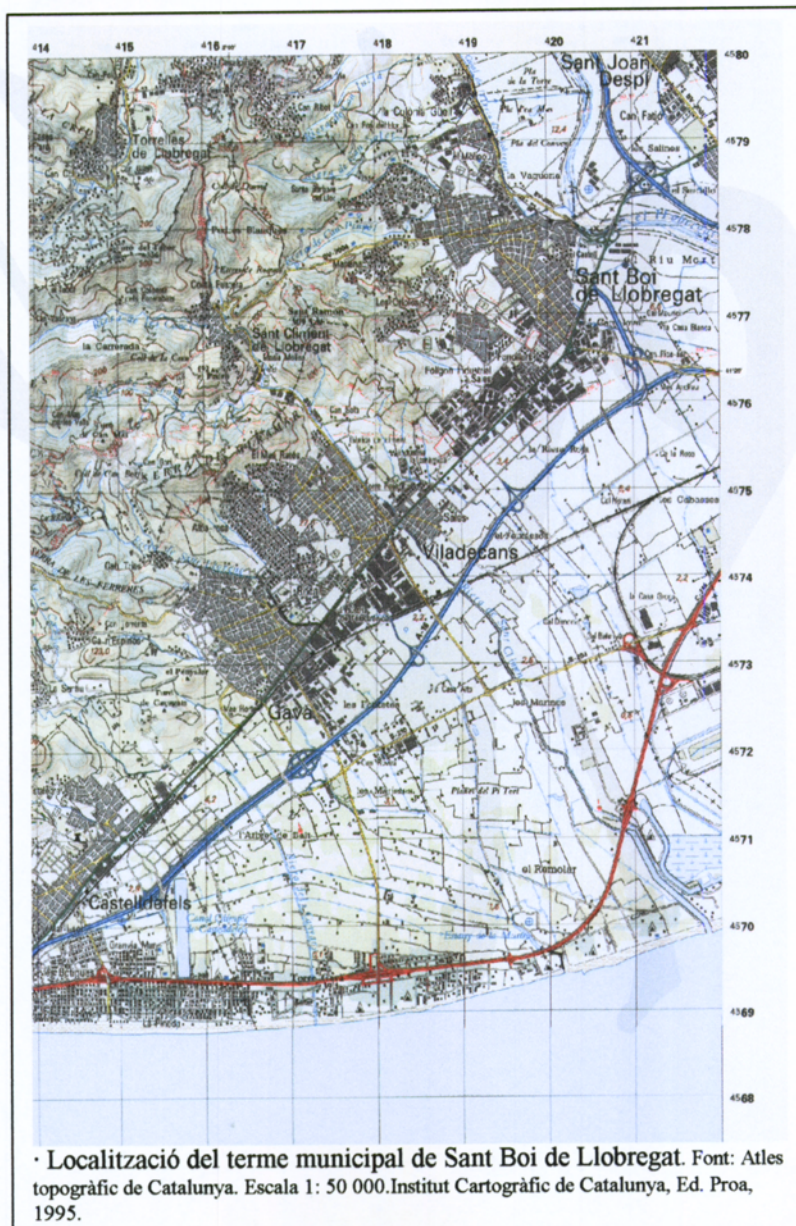
Des de que es va fundar la ciutat de Barcelona en època romana i fins l'actualitat, la economia, les comunicacions i les activitats de Sant Boi van quedar dirigides des de la urbs centralitzadora i estructuradora de la regió. La seva proximitat la dota a més d'una importància estratègica que s'evidenciarà en cada conjuntura bèl·lica, tant en l'edat mitjana, com en les guerres modernes i contemporànies.

Sant Boi, com tots els nuclis que encerclen el camp de Barcelona, també es revela com un nucli productiu amb uns excedents que es dirigeixen de forma sistemàtica als mercats urbans, per proveir i assegurar la fort demanda de la ciutat.

Aquest comerç i l'aport monetari que comporta, produirà un creixement productiu sostingut (superfícies cultivades, cultius intensius, augment de cabanyes, pressió sobre la caça, pesca i recollecció) generant un cercle viciós que culminarà en època medieval, quan el poblament adquireixi la màxima densificació, i la pressió antròpica sobre els recursos naturals arribi a la màxima cota.



Tot això implica una major concentració de població vinculada a aquest encreuament de camins, al seu centre mercantil i al port d'ancoratge. Així, ja en època ibèrica, l'assentament del Puig del Castell-Barri Antic sembla correspondre a un poblat de mitjana entitat, en un territori on semblen prevaldre les instal·lacions familiars. L'activitat industrial i productiva (vi i àmfores) destinades a les xarxes de comerç extra-peninsular estan ben documentades en època alt-imperial romana. En època medieval, Sant Boi es correspon amb el model d'una ciutat-mercat amb centralització comarcal, que acull un nombre d'habitants sempre sensiblement major que els pobles veïns. Aquesta major quantitat de població es mantindrà en els cens baixmedievals i moderns fins a l'època actual. Les vinyes i cultius cobrien els vessants del Puig, i els horts s'apropaven als cursos dels rius. El mercat setmanal i les fires van perdurar fins fa poc més de cent anys. En definitiva, la situació de Sant Boi de Llobregat enfront del litoral, junt a la desembocadura fluvial i molt pròxima a Barcelona, va determinar la seva importància viària i mercantil, sempre lligada a l'encreuant de camins de primer ordre sobre el que es situa: la via que recorre les principals poblacions del litoral i el riu Llobregat amb el seu curs final navegable, unint litoral amb interior.



III. ARQUEOLOGIA DEL JACIMENT

El carrer del Pont està inclòs dins del denominat Barri Antic de Sant Boi de Llobregat. Es troba encerclat d'altres jaciments arqueològics coneguts.

Entre l'Avinguda Marià Girona i el carrer Hospital, a tan sol uns 100 m trobem les termes romanes localitzades i excavades durant els anys 50 del segle XX.

També podem destacar altres jaciments en els entorns del carrer. Així tenim Can Diví, on va aparèixer part d'un edifici baixmedieval superposat a un altre del segle XI-XIII, però amb fases anteriors d'època Altimperial romana.

Per altra banda hi ha el jaciment de Can Pallarès, on s'hi van trobar unes estructures d'època romana, una sèrie de dipòsits per l'emmagatzematge de líquids. També es va trobar un altre dipòsit de similars característiques al carrer Hospital.

El carrer del Pont ha sofert una sèrie de seguiments arqueològics en els últims anys. Així, el 1998, Joan Josep Esteban va dirigir la supervisió de l'extracció de terres feta per a la construcció del clavegueram del carrer. El resultat va ser l'aparició d'un dipòsit de *Opus Signinum* d'època romana.

El novembre de 1999, l'arqueòloga Carme Subiranas es va encarregar de dirigir el seguiment de l'instal·lació dels serveis de gas en el mateix carrer. Aquesta intervenció va constatar l'inexistència de restes arqueològics que pogués indicar una relació amb estructures antigues.

Per altra banda, l'arqueòloga Jordina Sales va dirigir el setembre del 2000 el seguiment arqueològic de l'obertura d'una rasa per a fer l'instal·lació elèctrica. Aquesta



intervenció va tenir com a producte l'aparició de la resta d'un mur d'època moderna a l'altura dels números 15 i 17 del carrer del Pont.

El seguiment dur a terme per Gemma Caballé el maig de 2002 va tenir un resultat arqueològic negatiu.

Per finalitzar, Natàlia Salazar, el setembre de 2002 va dirigir el seguiment de l'instal·lació del cable de fibra òptica entre els números 12 i 32 del carrer obtenint un resultat negatiu.

IV. MEDI GEOGRÀFIC.

El Baix Llobregat ocupa una posició transversal en relació a les principals estructures geològiques del Sistema Mediterrani, d'orientació NE-SW i, per tant, paral·leles a la costa. La comarca és molt variada des de el punt de vista geològic, ja que es desenvolupa sobre unitats geològiques constituïdes per roques d'edats i característiques diferents. Ara bé, és el mateix riu Llobregat el que confereix coherència a la comarca, constituint el seu eix. Això ha estat possible gràcies a la dinàmica fluvial que s'ha obert pas a través de la Serralada i ha format la vall i els sediments més recents. Aquests sediments es troben al llit del riu, a les terrasses situades a diferents alçades als dos costats del riu i al Delta format a la desembocadura.

• Situació

Els límits del terme municipal de Sant Boi queden impressos dins del quadrat definit per les coordenades UTM: (Y: 4116.350, X: 4.571.100) i (Y: 423.050, X: 4.579.3350)

• Coordenades del jaciment arqueològic

41° 20' 36" N

2° 2' 49" E

50 m.s.m.

Plànols utilitzats: Plànol topogràfic de l'Àrea Metropolitana de Barcelona, vol d'abril 1970, fulls VIII-015 i XI-03. Altituds referides al nivell del mar a Alacant.
Escala 1: 10.000.

• Visibilitat

La part superior del turó té un control efectiu sobre la desembocadura del Llobregat, pas natural cap a l'interior, i el proper port d'ancoratge de les Sorres.

Des d'aquest lloc controlem tots els jaciment arqueològics situats entre el Puig del Castell i Sant Ramon.

• Litologia

Pissarres alterades en profunditat ordovídiques i silúriques amb filons de quarts i nivells de quarsita. En aquest punt la llicorella connecta amb l'argila del quaternari antic, la qual es troba barrejada amb la pissarra esmicolada.

• Geomorfologia

Predomina l'erosió sobre la deposició afectant directament l'estat de conservació de les restes arqueològiques.

• Topografia

A mitja pendent del petit turó. Pendants del 3 al 10%.

• Sòl

Complex de xerorthens típics i lítics. Sòl poc profund, de textura mitjana a tot el perfil amb elements grossos i abundants de drenatge ràpid. Hi ha una pedregositat superficial abundant i també afloraments rocallosos. No contenen carbonats en tot el perfil i el ph és neutre. Aquest sòl s'ha desenvolupat a partir dels esquistos del turó.



• Evolució geològica del Delta¹

La construcció del Delta, i especialment la seva part superficial, és un petit exemple dels canvis de configuració del territori a través de l'evolució geològica, per causes naturals o humanes. A l'època romana el Delta encara no s'havia format, doncs aquest va ser producte de la colmatació de terres arrossegades pel riu al llarg dels segles. El model proposat per a l'evolució superficial del Delta ha estat el de la successiva formació de barres litorals que prograden amb l'aportació de nous sediments fluvials.

Així, M. A. Marquès (1984) posava de relleu l'existència d'un cordó dunari a l'interior, reflex d'una antiga línia de costa que, a partir dels materials apareguts a l'ancoratge i als derelictes del jaciment de les Sorres (Gavà), va ser datada per aquesta autora al segle I d. C. Posteriors estudis dels materials d'aquest jaciment han posat de manifest, però, una cronologia més tardana entorn a les segles IV i V d. C., i assenyalen que aquesta línia de costa s'hauria de datar a partir d'aquestes segles (IZQUIERDO, 1987; SOLIAS, 1989, V.V.A.A., 1992). La datació obtinguda a l'inici dels sediments lacunomaresmals d'un sondatge realitzat a l'antic estany de la Murtrassa, amb un resultat de 1248 anys BP, han permès situar la formació d'aquesta línia de costa cap al segle VII d. C. (RIERA, inèdit; RIERA, PALET, 1993).

L'anàlisi arqueomorfològica i l'estudi regressiu ens permeten proposar un model per a la progradació dels diversos lòbuls, divers de l'esquema proposat per M. A. Marquès (1984), i estretament vinculat a les diverses variacions del curs fluvial, i a la morfologia històrica del territori. Així, al sud del curs actual del Llobregat destaquem la formació d'un segon gran lòbul cap al segle X, que suposa un trencament amb la configuració

¹ PALET I MARTÍNEZ, 1994: 48-49

deltaica procedent i que indica un ràpid avenç deltaic. Aquesta segona línia separaria els estanys de la Murtra i de la Murtassa, i comprendria l'estany del Remolà, fet que introdueix variacions significatives respecte el model de M. A. Marquès (1984).

Entre els segles XI i XII es formaria un tercer lòbul deltaic, més al centre i similar a l'actual, que provocaria l'aparició dels estanys de l'illa. Finalment, un darrer trencament del riu a principis del segle XIII es relacionaria amb la creació d'una darrera barra litoral i amb l'aparició dels estanys de la Podrida i de Messeguera.

Tanmateix, el sector més septentrional del delta, l'anomenat sector del Port, al sud de la muntanya de Montjuïc, presentaria des d'un punt de vista sedimentològic característiques pròpies com a conseqüència d'una influència més marina que fluvial (MANZANO, inèdit).

Els talls estratigràfics realitzats en aquest sector a partir de diversos sondatges contrasten l'existència de potents nivells de sorres de caràcter litoral, segurament anteriors als sediments d'esbaldregalls documentats al sector de can Clot, al sud de la muntanya reblien una fondalada rodejada pels materials quaternaris preholocènics i els gresos miocènics de Montjuïc, que formarien pendents molt abruptes, aprofitats com a pedreres en l'època romana (BLANCH *et alii*, 1993; RIERA; PALET, 1993). Els sediments d'esbaldregalls es van dipositar en època històrica, entre l'època romana i l'època altmedieval, tal com posa de manifest l'estudi dels materials arqueològics recuperats en els sondatges de can Clot, i indiquen una alta activitat erosiva (RIERA; PALET, 1993).



• Vista aèria de Sant Boi de Llobregat.

V. OBJECTIUS I METODOLOGIA

El seguiment arqueològic realitzat al carrer del Pont va venir motivat per els moviments de terres produïts a causa de l'instal·lació dels tubs del Servei De Gas Natural entre els números 15 i 23, i per els rebaixos generals del carrer per a la posterior pavimentació en els números 11 al 15. Ambdues accions van suposar l'alteració del subsòl, per tant va ser necessària la supervisió tècnica d'un arqueòleg.

L'existència demostrada de restes arqueològiques a la zona implicava la necessitat d'acomplir un seguiment de l'extracció de terres i documentar la presència de possibles restes. Es feia factible la possibilitat de trobar diversos murs pertanyents als dos dipòsits romans localitzats amb anterioritat: un al mig del carrer i l'altre dins de la finca nº 15, actualment edificada.

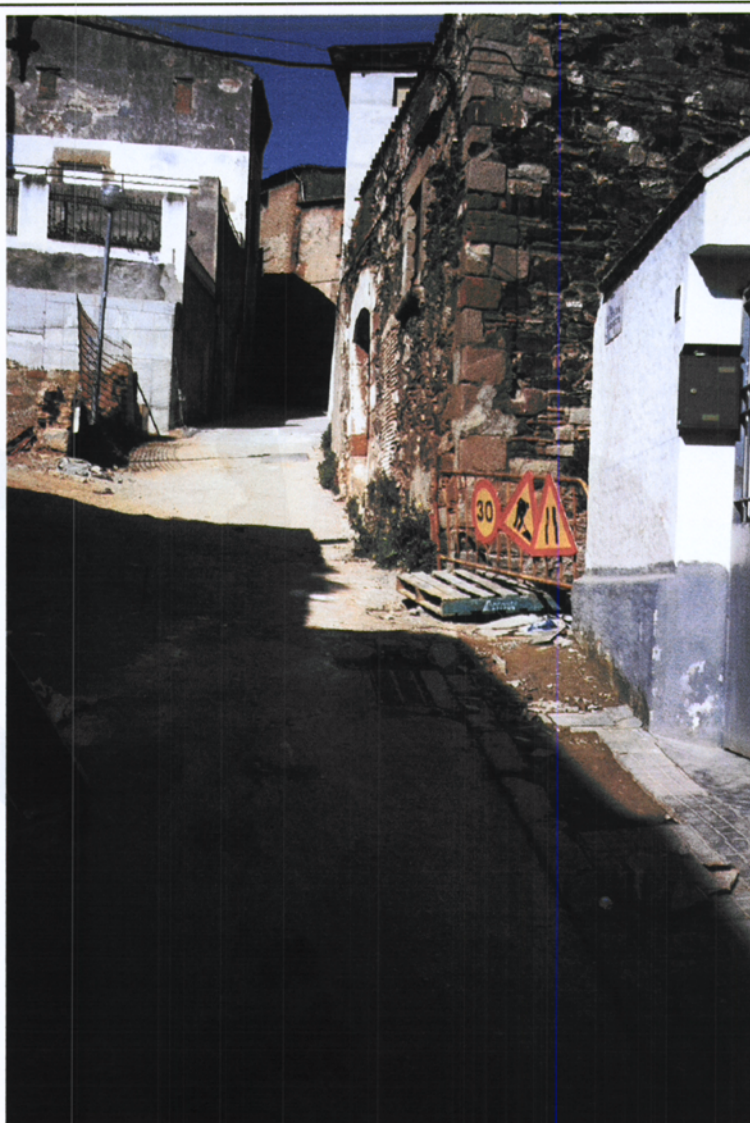
L'objectiu principal de la intervenció va consistir bàsicament en l'observació *in situ* del subsòl afectat per tal d'afirmar o desmentir la presència o conservació de restes, i en cas d'existir, procedir al seu estudi i documentació amb metodologia arqueològica adequada.

La metodologia emprada és l'utilitzada en les excavacions arqueològiques en extensió, distingint cada un dels diversos estrats o nivells que s'han localitzat, segons criteris de textura, composició i color per la seva distinció, seguint el sistema proposat per E. Harris. Cada un d'aquests nivells així com els diversos elements localitzats, s'identifiquen per mitjà d'un número denominat Unitat Estratigràfica (U.E.). El registre de les diferents unitats estratigràfiques es va dur a terme mitjançant un sistema normativitzat de fitxes de camp que serviran de base per a l'elaboració d'un diagrama Harris en que es documenta la dinàmica estratigràfica del jaciment en el seu conjunt. El material arqueològic recuperat en cada una de les U.E. va ser separat en bosses per cada nivell, o en el seu defecte, per cada rasa. El registre estratigràfic s'inicia a partir del

número 100, que correspon al nivell de pavimentació del carrer. La sigla C.P identifica el jaciment Carrer del Pont.

Tot el procés d'obertura i observació estratigràfica es va documentar a partir d'un exhaustiu registre fotogràfic, en diapositiva i fotografia digitalitzada.

L'actuació va constar de dos fases: una primera en la qual es va procedir a la instal·lació dels tubs de servei de Gas Natural, per la qual cosa es va realitzar una rasa de 30 m de llargada, 0'40 d'amplada i 0'90 m de profunditat, situada entre els números 15 i 23 del carrer, i una segona que va consistir en fer un rebaix de 0'30 m per tal



· Vista general del carrer del Pont abans d'iniciar-se les obres.

de pavimentar posteriorment el carrer. Les dues intervencions es van acomplir per medi d'una màquina excavadora, encarregada d'extreure la potència de terra necessària.

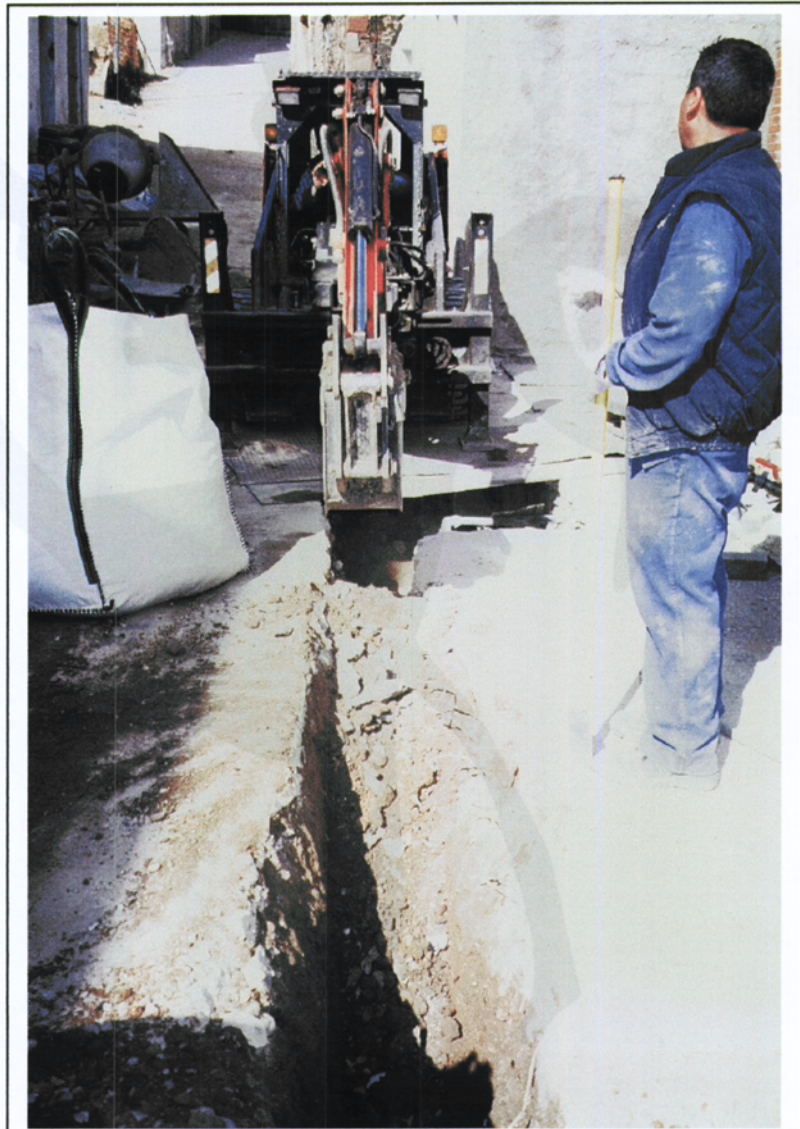
VI. RESULTATS I CONCLUSIONS

1). RASA DE GAS NATURAL

El seguiment arqueològic es va realitzar al llarg de tota la rasa, que s'estén des del número 15 al 23 del carrer, en el seu marge nord, a prop de la façana dels habitatges de número imparell. El

plantejament arqueològic dels treballs es va programar al mateix moment en què s'inicia l'obertura de la rasa a càrrec de l'empresa Gas Natural per a l'instal·lació d'un tub.

Abans de procedir a l'obertura de la rasa, els operaris de l'empresa van obrir dos sondatges aleatoris de 1'50 m x 0'75 m, per tal de localitzar altres serveis (aigua, clavegueram, electricitat, fibra òptica) que no l'afectessin, i



• La màquina fent la rasa.

d'aquesta forma, situar la rasa en el lloc més apropiat. Caldria remarcar que es col·loca el tub de gas junt a l'antic clavegueram (avui inutilitzat).

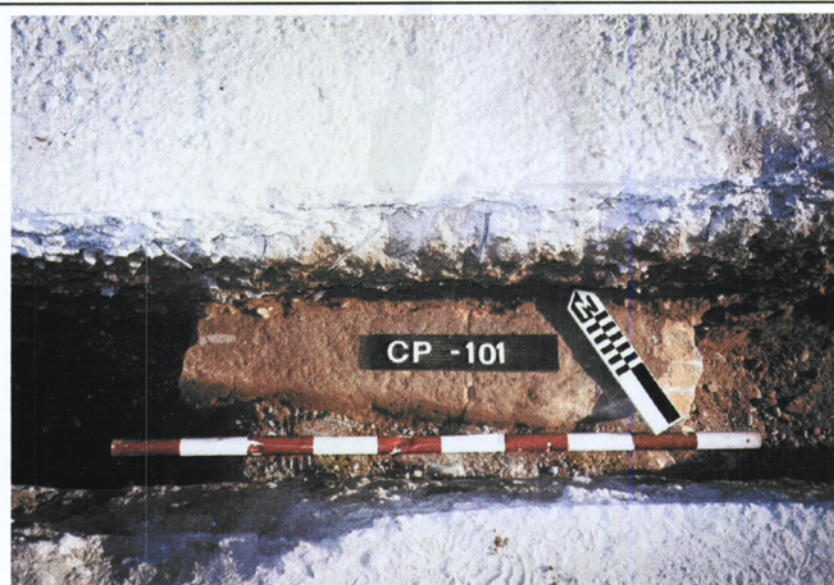
La rasa tenia unes dimensions de 30 m de llargada, 0'40 m d'ample i 0'90 m de profunditat, amb una direcció est-oest i es va obrir amb una màquina excavadora.

En primer lloc s'inicia l'alçament del nivell de paviment de formigó (U.E. 100) mitjançant el us d'un martell elèctric.

Per sota es va documentar un primer i únic estrat (U.E. 105) compost bàsicament de sorra i còdols, i en alguns trams estava barrejada amb afloraments de sauló procedents de les altres rases. De color gris i d'una compacitat molt baixa. Presentava una potència d'entre 0'50 i 0'70 m. Aquest estrat sembla ser un nivell de rebliment artificial per elevar el nivell del carrer que es veia inundat per les aigües del Llobregat en moments de crescuda.

A continuació va aparèixer una estructura allargada (U.E. 101), una vorera de pedra calcària de color ataronjat. Es trobava situada a 0'45 m de profunditat respecte al nivell del carrer i tenia una amplada de 0'20 m, 0'80 m de llargada i una alçada de 0'20 m. Direcció est-oest. Aquest element possiblement seria l'anterior nivell de carrer encara de cronologia indeterminada.

Al mateix nivell i a 5 m de distància a l'oest, sorgeix l'altre resta del que va ser l'antic carrer; en aquest cas (U.E. 102) també

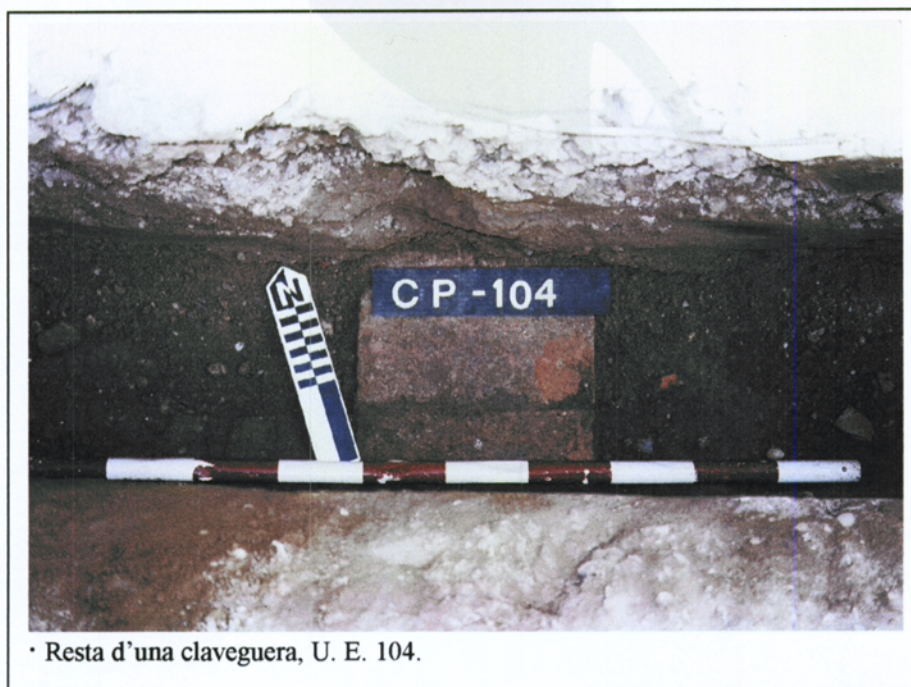


• Vorera de pedra calcària, U. E. 101.

pertanyia a una vorera, però es diferencia en el material. Estava fet de ciment i era de color gris. Posseïa unes dimensions de 2'10 m de llargada i 0'18 m d'ample. Amb una direcció est-oest. No es va poder veure tota la seva amplada, perquè estava coberta per 105, i per aquesta banda no es va arribar a extreure la terra que la cobria, pues la rasa s'acabava.

Va aparèixer un altre element idèntic a l'anterior (U.E. 103), situat a igual cota i a 4 m a l'oest. Té les mateixes característiques que la U.E. 102 (vorera allargada de color gris feta amb ciment), distingint-se tan sols en les seves dimensions: 1'90 m x 0'66 m i una direcció est-oest. Sembla ser la continuació de la vorera 102, tractant-se per tant de l'antic nivell del carrer que va ser cobert amb terres extretes del terreny més proper (riba del Llobregat,) per a elevar la cota.

Per últim, a l'alçada del número 17 del carrer, a 0'74 m de profunditat, es va documentar un tram de claveguera de 0'30 m x 0'30 m formada per dos rajoles de color ataronjat amb unes proporcions de 0'30 x 0'15 m cada una i lligades amb ciment. Seguint una direcció nord-sud, cosa que ens indica que procedia de l'habitable més proper, i abocava els desfets en la claveguera situada junt a la rasa.



• Resta d'una claveguera, U. E. 104.

2). REBAIXOS DEL CARRER

Entre els números 11 i 15 del carrer del Pont es va efectuar l'aixecament del formigó i l'extracció dels nivells superficials del carrer, fins descendir 0'30 m. Els rebaixos van estar destinats a la creació d'un anivellament del terreny per a procedir a la pavimentació del carrer.

Els treballs es van realitzar amb una màquina excavadora, que en un primer moment va arrencar el formigó que



• Carrer després de realitzar els rebaixos.

cobria el carrer, i posteriorment es van extreure els nivells situats sota del paviment.

No es va trobar cap resta arqueològica ni cap estructura rellevant. El resultat d'aquesta actuació es negatiu.

Per concloure, podem dir que l'absència de restes arqueològiques d'interès en ambdues actuacions, no ens ha ofert cap dada que pugui aportar-nos nova informació respecte a l'evolució arqueològica i històrica del jaciment.

VII. BIBLIOGRAFIA

• **BARREDA, M^a. LI.- SOLIAS, J. M., 1989.**

"El conjunt arqueològic ibero-romà del Mas de les Flors. (Sant Boi de Llobregat)", *I Jornades Arqueològiques del Baix Llobregat*, Castelldefels, p.1470-150.

• **BARREDA, M^a. LI., 1990.**

El poblament ibèric i romà de Sant Boi de Llobregat. Memòria de llicenciatura, Universitat de Barcelona.

• **BARREDA, M^a. LI., 1990.**

Geografia i arqueologia. Un mètode d'anàlisi i estudi dels jaciments arqueològics santboians. II Premi Carles Martí i Vilá, Sant Boi de Llobregat.

• **BARREDA, SÁNCHEZ, GUTIÉRREZ, 1990.**

"Can Diví (Sant Boi de Llobregat, Baix Llobregat)". *Tribuna d'Arqueologia 1999-2000*. Barcelona.

• **BARREDA, M., GARCÍA, J., SERRET, C., 1993.**

Història de Sant Boi de Llobregat. Ajuntament de Sant Boi de Llobregat.

• **BARREDA, M^a. LI., 1998.**

Can Pallarès. Memòria d'excavació. Inèdita.

• **ESTEBAN, J. J., 1998.**

Barri Antic. Carrer del Pont. Sant Boi de Llobregat. Memòria d'excavació. Inèdit.

• PALET I MARTÍNEZ, J.M., 1994.

Estudi territorial del Pla de Barcelona. Estructuració i evolució del territori entre l'època ibero-romana i l'altmedieval segles II-I a. C.-X-XI d. C. Centre d'Arqueologia de la ciutat. Barcelona.

• PUIG I VERDAGUER, F., 1998.

Avantprojecte d'actuació arqueològica a Sant Boi. Inèdit.

• CABALLÉ, G., 2002.

Barri Antic. Sector C/ del Pont (Sant Boi de Llobregat .Baix Llobregat). Memòria del seguiment arqueològic. ArqueoCat S.L. Inèdita.

• SALAZAR ORTIZ, N., 2002.

Barri Antic. Sector C/ del Pont. (Sant Boi de Llobregat. Baix Llobregat). Memòria del seguiment arqueològic. ArqueoCat S.L. Inèdita.

• SALES CARBONELL, J., 2000.

Rasa Fecsa-Enher. Memòria del seguiment arqueològic. Sant Boi de Llobregat. ArqueoCat S.L. Inèdita.

• SUBIRANAS FÀBREGAS, C., 1997.

C/ del Pont. Sant Boi de Llobregat. Memòria d'excavació arqueològica. ArqueoCat S.L. Inèdita.

• SERRET I BERNÚS, C., 1998.

Informe "Torre del Sol". Inèdit.



• V.V.A.A. (Centre Internacional de Patrimoni Construït), 2001.

El Centre Històric de Sant Boi de Llobregat. Universitat Politècnica de Catalunya.

• V.V.A.A., 1995

Atles comarcal de Catalunya. Baix Llobregat. Institut Cartogràfic de Catalunya.



ANNEXOS



INVENTARI D'UNITATS ESTRATIGRÀFIQUES



U.E. 100

Descripció: Paviment del carrer de color gris fet amb formigó. Té una potència de 0'20m.

Seqüència estratigràfica:

Cobreix a: 105

Interpretació: Paviment del carrer.

Cronologia: Segle XX.

U.E. 101

Descripció: Estructura de color ataronjat de forma allargada construïda per pedra de origen calcària. Posseeix unes dimensions de 0'80 m de llargada, 0'20 m d'amplada i 0'20 d'alçada. Direcció est-oest.

Seqüència estratigràfica:

Cobert per: 105

Interpretació: Vorera de l'antic nivell del carrer.

Cronologia: Segle XX.



U.E. 102

Descripció: Vorera de color gris i estructura allargada feta amb ciment. Té unes dimensions de 2,10 m de llargada i 0'18 m d'amplada. Direcció est-oest.

Seqüència estratigràfica:

Cobert per: 105

Interpretació: Vorera de l'antic nivell de circulació.

Cronologia: Segle XX.

U. E. 103

Descripció: Vorera de color gris amb una forma allargada, construïda amb ciment. Mesura 1'90 m per 0'66 m. Direcció est-oest.

Seqüència estratigràfica:

Cobert per: 105

Interpretació: Continuació de l'anterior vorera (U.E. 102), i per tant ens trobem davant l'antic nivell del carrer.

Cronologia: Segle XX.



U.E. 104

Descripció: Claveguera de 0'30 m x 0'30 m formada per dos rajoles de color ataronjat amb unes proporcions de 0'30 m x 0'15 m cada una i lligades entre si amb ciment. Segueix una direcció nord-sud.

Seqüència estratigràfica:

Cobert per: 105

Interpretació: Claveguera destinada al desguàs dels desfets de l'habitable.

Cronologia: Segle XX.

U. E. 105

Descripció: Estrat de color gris compost per sorra i còdols, barrejat en alguns trams amb afloraments de sauló. Posseeix una compacitat molt baixa i té una potència d'entre 0'50 i 0'70 m.

Seqüència estratigràfica:

Cobert per: 100

Cobreix a: 101, 102, 103, 104

Interpretació: Nivell de rebliment artificial emprat per elevar el nivell del carrer el qual es veia inundat per les aigües del Llobregat en moments de crescuda.

Cronologia: Segle XX.

FITXES D'UNITATS ESTRATIGRÀFIQUES





Jaciment:	Barri Antic	Any:	2003	UE:	105	Fet:										
Sector:	C/ del Pont	Cotes mín:		Cotes màx:												
Color:	Gris	Conf Estrat:	<input type="checkbox"/> molt alt <input type="checkbox"/> alt <input type="checkbox"/> mitja <input type="checkbox"/> baix <input type="checkbox"/> molt baix													
Estat cons:	<input type="checkbox"/> molt bo <input type="checkbox"/> bo <input type="checkbox"/> mig <input type="checkbox"/> dolent <input type="checkbox"/> molt dolent					Consistència:										
Comp geo:																
Comp art:																
Comp org:																
Mostres:																
Plantes:		Seccions:		Fotos:												
Descripció:	Estrat de color gris compost per sorra i còdols, barrejat en alguns trams amb aflorament de sauló. Posseeix una compacitat molt baixa i té una potència d'entre 0'50 m i 0'70 m.															
Igual a:				En contacte amb:												
Se li adossa:				S'adossa a:												
Cobert per:	100	Cobreix:	101, 102, 103, 104													
Tallat per:				Talla:												
Reomplert per:				Reomple:												
Def estrat	<input type="checkbox"/> construcció <input type="checkbox"/> hàbitat <input type="checkbox"/> reompliment <input type="checkbox"/> abandó <input type="checkbox"/> destrucció <input type="checkbox"/> preparació															
Def element:	<input type="checkbox"/> mur <input type="checkbox"/> trinxera E <input type="checkbox"/> arrasament <input type="checkbox"/> pou <input type="checkbox"/> llar <input type="checkbox"/> dipòsit <input type="checkbox"/> sitja <input type="checkbox"/> banqueta <input type="checkbox"/> estr terra <input type="checkbox"/> trinxera F <input type="checkbox"/> paviment <input type="checkbox"/> farciment <input type="checkbox"/> forn <input type="checkbox"/> forat pal <input type="checkbox"/> columna <input type="checkbox"/> canal <input type="checkbox"/> fossa <input type="checkbox"/> porta															
Relacions estratigràfiques:	<table border="1" style="width: 100%; height: 50px;"> <tr> <td style="width: 33%;"></td> <td style="width: 33%;"></td> <td style="width: 33%;"></td> </tr> <tr> <td></td> <td></td> <td></td> </tr> <tr> <td></td> <td></td> <td></td> </tr> </table>															
Elements de datació:																
Datació:	Segle XX	Fase:		Període:												
Interpretacions:	Nivell de reblliment artificial emprat per elevar el nivell del carrer el qual es veia inundat per les aigües del Llobregat en moments de crescuda.															



Jaciment:	Barri Antic	Any:	2003	UE:	104	Fet:	
Sector:	C/ del Pont	Cotes mín:		Cotes màx:			
Color:	ataronjat	Conf Estrat:	<input type="checkbox"/> molt alt <input type="checkbox"/> alt <input type="checkbox"/> mitjà <input type="checkbox"/> baix <input type="checkbox"/> molt baix				
Estat cons:	<input type="checkbox"/> molt bo <input type="checkbox"/> bo <input type="checkbox"/> mig <input type="checkbox"/> dolent <input type="checkbox"/> molt dolent					Consistència:	
Comp geo:							
Comp art:							
Comp org:							
Mostres:							
Plantes:		Seccions:		Fotos:			
Descripció:	Claveguera de 0'30 m x 0'30 m formada per dos rajoles de color ataronjat amb unes proporcions de 0'30 m x 0'15 m cada una i lligades entre si amb ciment. Segueix una direcció nord-sud.						
Igual a:				En contacte amb:			
Se li adossa:				S'adossa a:			
Cobert per:	105	Cobreix:					
Tallat per:				Talla:			
Reomplert per:				Reomple:			
Def estrat	<input type="checkbox"/> construcció <input type="checkbox"/> hàbitat <input type="checkbox"/> reompliment <input type="checkbox"/> abandó <input type="checkbox"/> destrucció <input type="checkbox"/> preparació						
Def element:	<input type="checkbox"/> mur <input type="checkbox"/> trinxera E <input type="checkbox"/> arrasament <input type="checkbox"/> pou <input type="checkbox"/> llar <input type="checkbox"/> dipòsit <input type="checkbox"/> sitja <input type="checkbox"/> banqueta <input type="checkbox"/> estr terra <input type="checkbox"/> trinxera F <input type="checkbox"/> paviment <input type="checkbox"/> farciment <input type="checkbox"/> forn <input type="checkbox"/> forat pal <input type="checkbox"/> columna <input type="checkbox"/> canal <input type="checkbox"/> fossa <input type="checkbox"/> porta						
Relacions estratigràfiques:							
Elements de datació:							
Datació:	Segle XX	Fase:		Període:			
Interpretacions:	Claveguera destinada al desguàs dels desfets de l'habitatge.						



Jaciment:	Barri Antic	Any:	2003	UE:	103	Fet:	
Sector:	C/ del Pont	Cotes mín:		Cotes màx:			
Color:	gris	Conf Estrat:	<input type="checkbox"/> molt alt <input type="checkbox"/> alt <input type="checkbox"/> mitjà <input type="checkbox"/> baix <input type="checkbox"/> molt baix				
Estat cons:	<input type="checkbox"/> molt bo <input type="checkbox"/> bo <input type="checkbox"/> mig <input type="checkbox"/> dolent <input type="checkbox"/> molt dolent					Consistència:	
Comp geo:							
Comp art:							
Comp org:							
Mostres:							
Plantes:		Seccions:		Fotos:			
Descripció:	Vorera de color gris amb una forma allargada, contruida amb ciment. Mesura 1'90 m per 0'66 m. Direcció est-oest.						
Igual a:				En contacte amb:			
Se li adossa:				S'adossa a:			
Cobert per:	105	Cobreix:					
Tallat per:				Talla:			
Reomplert per:				Reomple:			
Def estrat	<input type="checkbox"/> construcció <input type="checkbox"/> hàbitat <input type="checkbox"/> reompliment <input type="checkbox"/> abandó <input type="checkbox"/> destrucció <input type="checkbox"/> preparació						
Def element:	<input type="checkbox"/> mur <input type="checkbox"/> trinxera E <input type="checkbox"/> arrasament <input type="checkbox"/> pou <input type="checkbox"/> llar <input type="checkbox"/> dipòsit <input type="checkbox"/> sitja <input type="checkbox"/> banqueta <input type="checkbox"/> estr terra <input type="checkbox"/> trinxera F <input type="checkbox"/> paviment <input type="checkbox"/> farciment <input type="checkbox"/> forn <input type="checkbox"/> forat pal <input type="checkbox"/> columna <input type="checkbox"/> canal <input type="checkbox"/> fossa <input type="checkbox"/> porta						
Relacions estratigràfiques:							
Elements de datació:							
Datació:	Segle XX	Fase:		Període:			
Interpretacions:							
Continuació de l'anterior vorera (U.E. 102), i per tant ens trobem davant l'antic nivell del carrer.							



Jaciment:	Barri Antic	Any:	2003	UE:	102	Fet:										
Sector:	C/ del Pont	Cotes mín:		Cotes màx:												
Color:	gris	Conf Estrat:	<input type="checkbox"/> molt alt <input type="checkbox"/> alt <input type="checkbox"/> mitjà <input type="checkbox"/> baix <input type="checkbox"/> molt baix													
Estat cons:	<input type="checkbox"/> molt bo <input type="checkbox"/> bo <input type="checkbox"/> mig <input type="checkbox"/> dolent <input type="checkbox"/> molt dolent					Consistència:										
Comp geo:																
Comp art:																
Comp org:																
Mostres:																
Plantes:		Seccions:		Fotos:												
Descripció: Vorera de color gris i estructura allargada feta amb ciment. Té unes dimensions de 2'10 m de llargada i 0'18 m d'amplada. Direcció est- oest.																
Igual a:		En contacte amb:														
Se li adossa:		S'adossa a:														
Cobert per:	105	Cobreix:														
Tallat per:		Talla:														
Reomplert per:		Reomple:														
Def estrat:	<input type="checkbox"/> construcció <input type="checkbox"/> hàbitat <input type="checkbox"/> reompliment <input type="checkbox"/> abandó <input type="checkbox"/> destrucció <input type="checkbox"/> preparació															
Def element:	<input type="checkbox"/> mur <input type="checkbox"/> trinxera E <input type="checkbox"/> arrasament <input type="checkbox"/> pou <input type="checkbox"/> llar <input type="checkbox"/> dipòsit <input type="checkbox"/> sitja <input type="checkbox"/> banquetta <input type="checkbox"/> estr terra <input type="checkbox"/> trinxera F <input type="checkbox"/> paviment <input type="checkbox"/> farciment <input type="checkbox"/> forn <input type="checkbox"/> forat pal <input type="checkbox"/> columna <input type="checkbox"/> canal <input type="checkbox"/> fossa <input type="checkbox"/> porta															
Relacions estratigràfiques:	<table border="1"> <tr> <td></td> <td></td> <td></td> </tr> <tr> <td></td> <td></td> <td></td> </tr> <tr> <td></td> <td></td> <td></td> </tr> </table>															
Elements de datació: 																
Datació:	Segle XX	Fase:		Període:												
Interpretacions: Vorera del antic nivell de circulació.																



Jaciment:	Barri Antic	Any:	2003	UE:	101	Fet:										
Sector:	C/ del Pont	Cotes mín:		Cotes màx:												
Color:	ataronjat	Conf Estrat:	<input type="checkbox"/> molt alt <input type="checkbox"/> alt <input type="checkbox"/> mitjà <input type="checkbox"/> baix <input type="checkbox"/> molt baix													
Estat cons:	<input type="checkbox"/> molt bo <input type="checkbox"/> bo <input type="checkbox"/> mig <input type="checkbox"/> dolent <input type="checkbox"/> molt dolent		Consistència:													
Comp geo:																
Comp art:																
Comp org:																
Mostres:																
Plantes:		Seccions:		Fotos:												
Descripció:																
Estructura de color ataronjat de forma allargada formada per pedra de origen calcària. Posseeix unes dimensions de 0'80 m de llargada, 0'20 m d'amplada i 0'20 m d'alçada. Direcció est-oest.																
Igual a:		En contacte amb:														
Se li adossa:		S'adossa a:														
Cobert per:	105	Cobreix:														
Tallat per:		Talla:														
Reomplert per:		Reomple:														
Def estrat	<input type="checkbox"/> construcció <input type="checkbox"/> hàbitat <input type="checkbox"/> reompliment <input type="checkbox"/> abandonó <input type="checkbox"/> destrucció <input type="checkbox"/> preparació															
Def element:	<input type="checkbox"/> mur <input type="checkbox"/> trinxera E <input type="checkbox"/> arrasament <input type="checkbox"/> pou <input type="checkbox"/> llar <input type="checkbox"/> dipòsit <input type="checkbox"/> sitja <input type="checkbox"/> banqueta <input type="checkbox"/> estr terra <input type="checkbox"/> trinxera F <input type="checkbox"/> paviment <input type="checkbox"/> farciment <input type="checkbox"/> forn <input type="checkbox"/> forat paí <input type="checkbox"/> columna <input type="checkbox"/> canal <input type="checkbox"/> fossa <input type="checkbox"/> porta															
Relacions estratigràfiques:	<table border="1"> <tr> <td></td> <td></td> <td></td> </tr> <tr> <td></td> <td></td> <td></td> </tr> <tr> <td></td> <td></td> <td></td> </tr> </table>															
Elements de datació:																
Datació:	Segle XX	Fase:		Període:												
Interpretacions:																
Vorera de l'antic nivell del carrer.																



Jaciment:	Barri Antic	Any:	2003	UE:	100	Fet:										
Sector:	C/ del Pont	Cotes mín:		Cotes màx:												
Color:	Gris	Conf Estrat:	<input type="checkbox"/> molt alt <input type="checkbox"/> alt <input type="checkbox"/> mitjà <input type="checkbox"/> baix <input type="checkbox"/> molt baix													
Estat cons:	<input type="checkbox"/> molt bo <input type="checkbox"/> bo <input type="checkbox"/> mig <input type="checkbox"/> dolent <input type="checkbox"/> molt dolent					Consistència:										
Comp geo:																
Comp art:																
Comp org:																
Mostres:																
Plantes:		Seccions:		Fotos:												
Descripció:																
Paviment del carrer color gris fet amb formigó. Té una potència de 0'20 m.																
Igual a:		En contacte amb:														
Se li adossa:		S'adossa a:														
Cobert per:		Cobreix:	105													
Tallat per:		Talla:														
Reomplert per:		Reomple:														
Def estrat	<input type="checkbox"/> construcció <input type="checkbox"/> hàbitat <input type="checkbox"/> reompliment <input type="checkbox"/> abandonó <input type="checkbox"/> destrucció <input type="checkbox"/> preparació															
Def element:																
<input type="checkbox"/> mur <input type="checkbox"/> trinxera E <input type="checkbox"/> arrasament <input type="checkbox"/> pou <input type="checkbox"/> llar <input type="checkbox"/> dipòsit <input type="checkbox"/> sitja <input type="checkbox"/> banqueta <input type="checkbox"/> estr terra																
<input type="checkbox"/> trinxera F <input type="checkbox"/> paviment <input type="checkbox"/> farciment <input type="checkbox"/> forn <input type="checkbox"/> forat pai <input type="checkbox"/> columna <input type="checkbox"/> canal <input type="checkbox"/> fossa <input type="checkbox"/> porta																
Relacions estratigràfiques:																
<table border="1" style="width: 100%; height: 40px;"> <tr> <td style="width: 33%;"></td> <td style="width: 33%;"></td> <td style="width: 33%;"></td> </tr> <tr> <td></td> <td></td> <td></td> </tr> <tr> <td></td> <td></td> <td></td> </tr> </table>																
Elements de datació:																
<table border="1" style="width: 100%; height: 40px;"> <tr> <td style="width: 33%;"></td> <td style="width: 33%;"></td> <td style="width: 33%;"></td> </tr> <tr> <td></td> <td></td> <td></td> </tr> </table>																
Datació:	Segle XX	Fase:		Període:												
Interpretacions:																
Paviment del carrer.																

DOCUMENTACIÓ PLANIMÈTRICA



1. Pla parcelari municipal. Situació del solar objecte de l'intervenció arqueològica.
2. Plànol de situació de jaciments i camins medievals de Sant Boi de Llobregat.
3. Plànol de situació i número de fanals d'enllumenat públic. Sant Boi 1914.
4. Plànol general. Sant Boi de Llobregat. 1864.



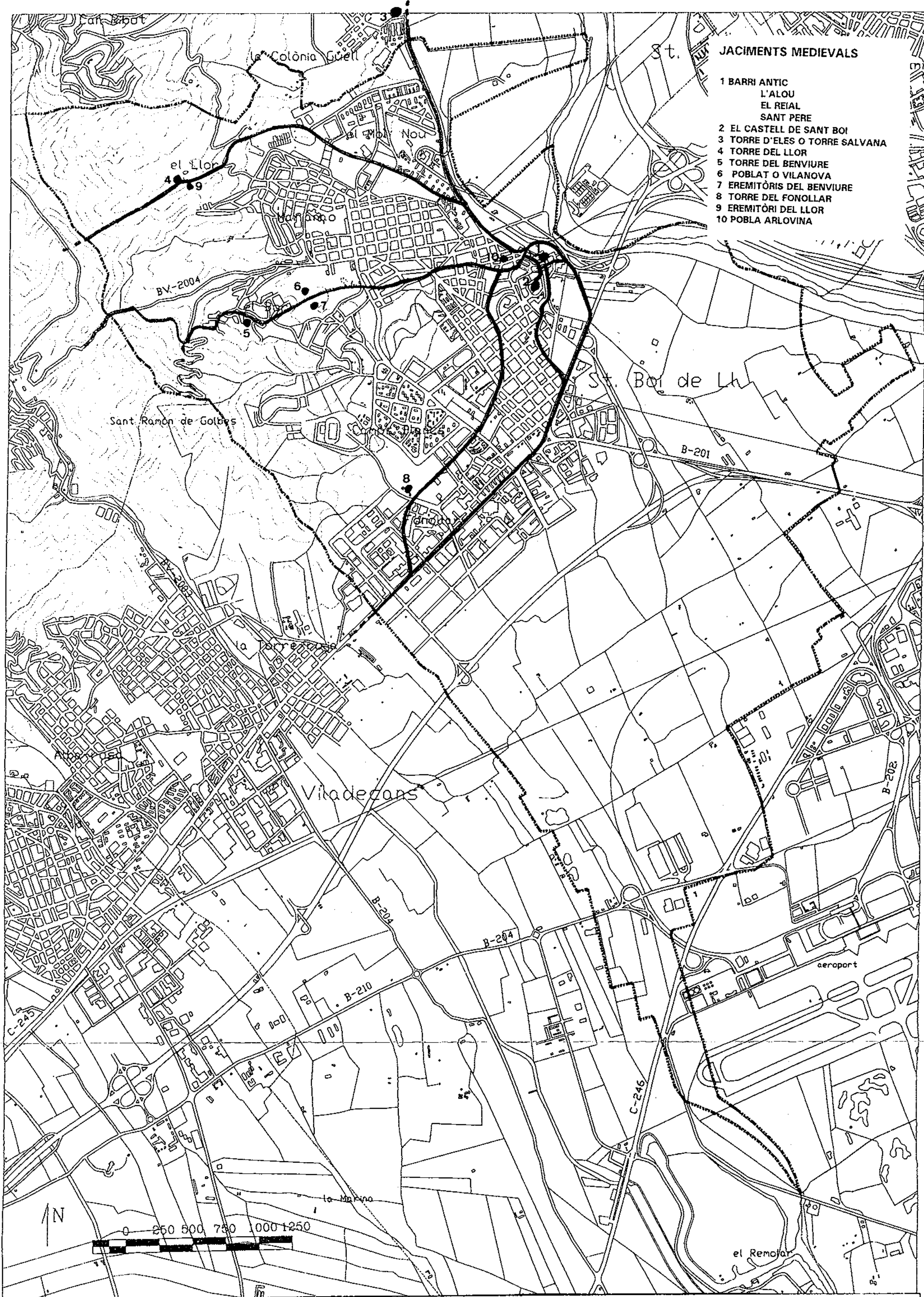
Ajuntament de
Sant Boi de Llobregat

- A Rasa de Gas Natural
- B Rebaixos per pavimentar

I-221s
1 Agost 2000

ESCALA 1:1000





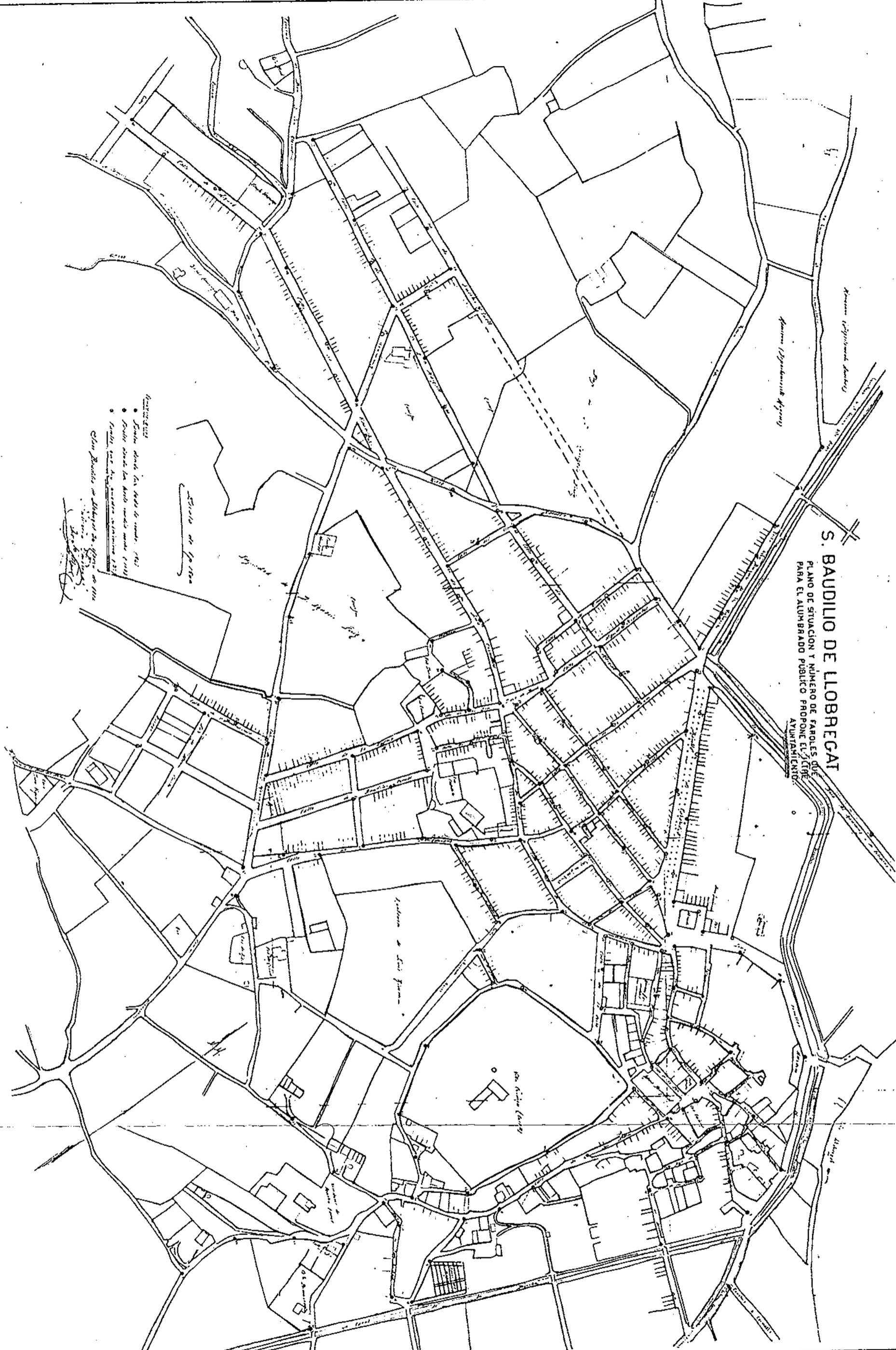
JACIMENTS MEDIEVALS

- 1 BARRI ANTIC
L'ALOU
EL REIAL
SANT PERE
- 2 EL CASTELL DE SANT BOI
- 3 TORRE D'ELES O TORRE SALVANA
- 4 TORRE DEL LLOR
- 5 TORRE DEL BENVIURE
- 6 POBLAT O VILANOVA
- 7 EREMITORIS DEL BENVIURE
- 8 TORRE DEL FONOLLAR
- 9 EREMITORI DEL LLOR
- 10 POBLA ARLOVINA

Plànol de situació de jaciments i camins medievals a Sant Boi de Llobregat

Escala aprox: 1/ 25.000





S. BAUDILLO DE LLOBREGAT
 PLANO DE SITUACION Y NUMERO DE FAROLES QUE
 PARA EL ALUMBRADO PUBLICO PROPONE EL CONCEJO
 AYUNTAMIENTO

1. Faroles de las calles de numeracion
 2. Faroles de las calles de numeracion
 3. Faroles de las calles de numeracion
 San Boi de Llobregat el 10 de Mayo de 1914

Escala aprox: 1/ 5.000

"Plano de situacion y número de faroles de
 alumbrado público"
 Sant Boi de Llobregat. 1914
 Arxiu Històric Municipal (Fons cartogràfic)

Plànol 2.4



Ajuntament de Sant Boi de Llobregat



Ajuntament de Sant Boi de Llobregat

"Plano general"

Sant Boi de Llobregat. 1864
Arxiu Històric Municipal (Fons cartogràfic)

Escala aprox: 1/ 2.500

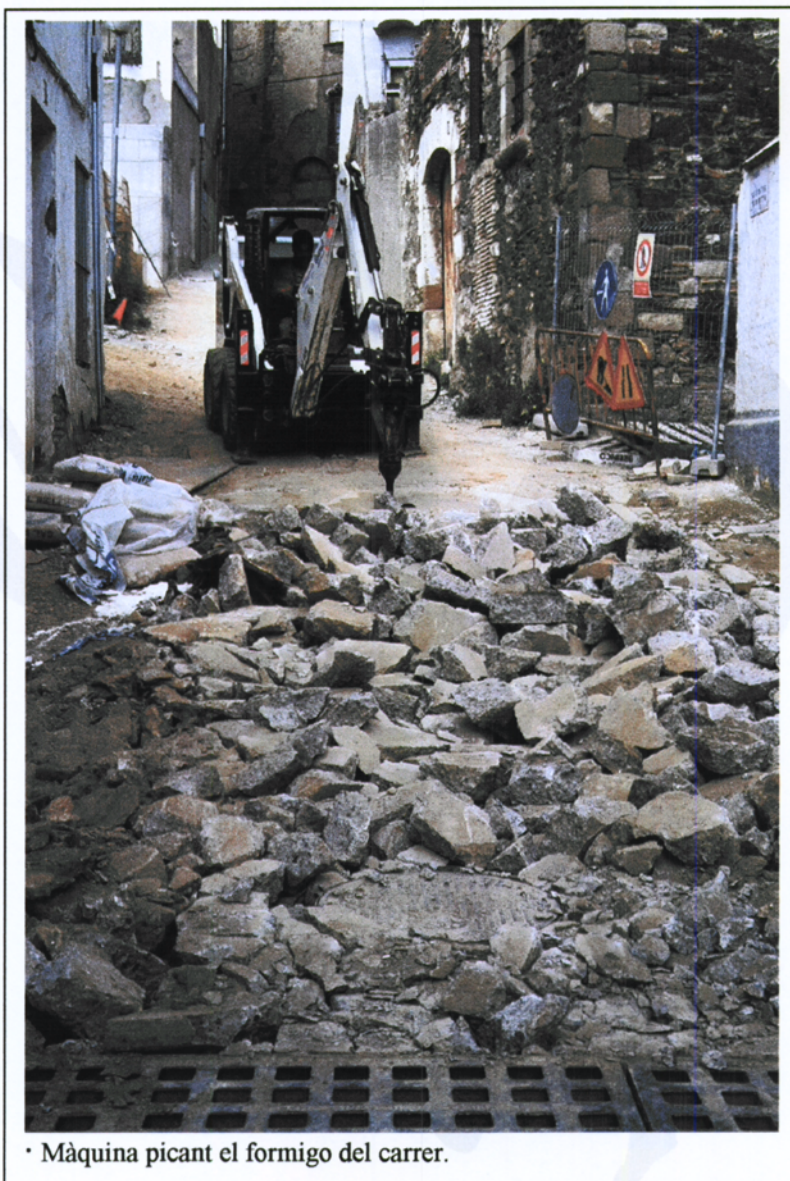
Plànol 2.3

DOCUMENTACIÓ GRÀFICA



INVENTARI DE FOTOGRAFIES

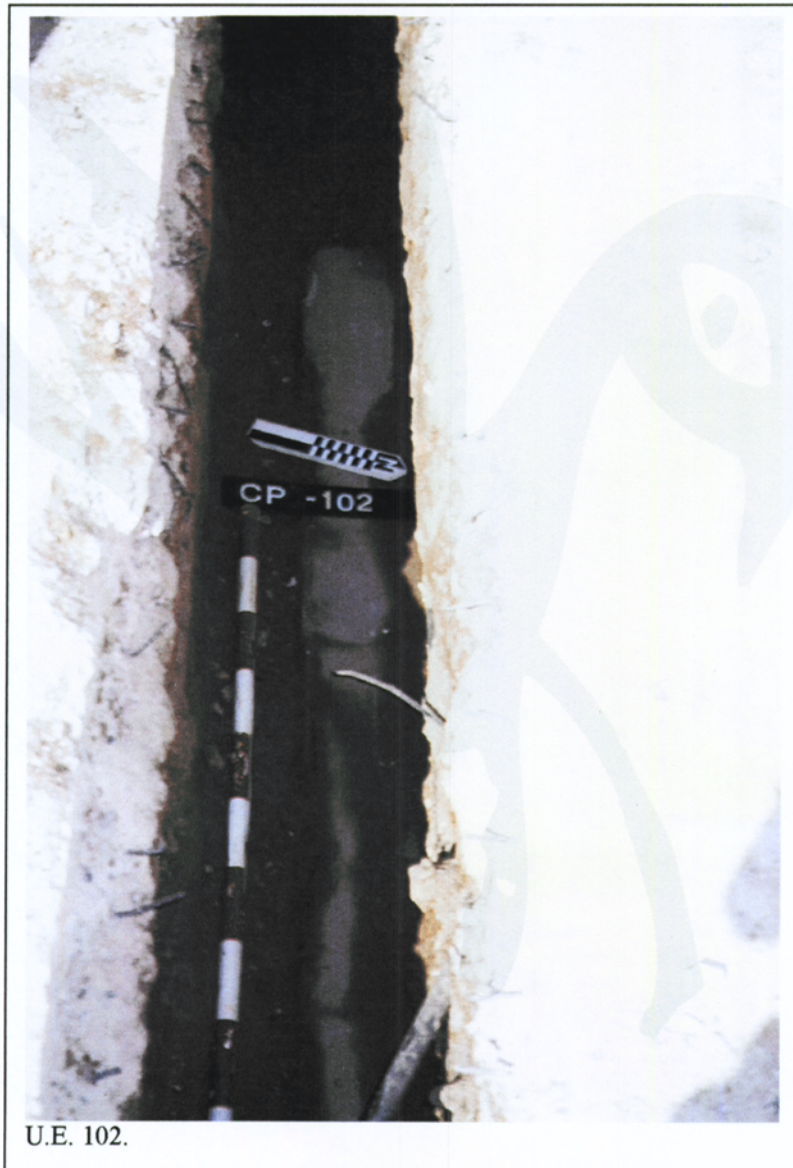


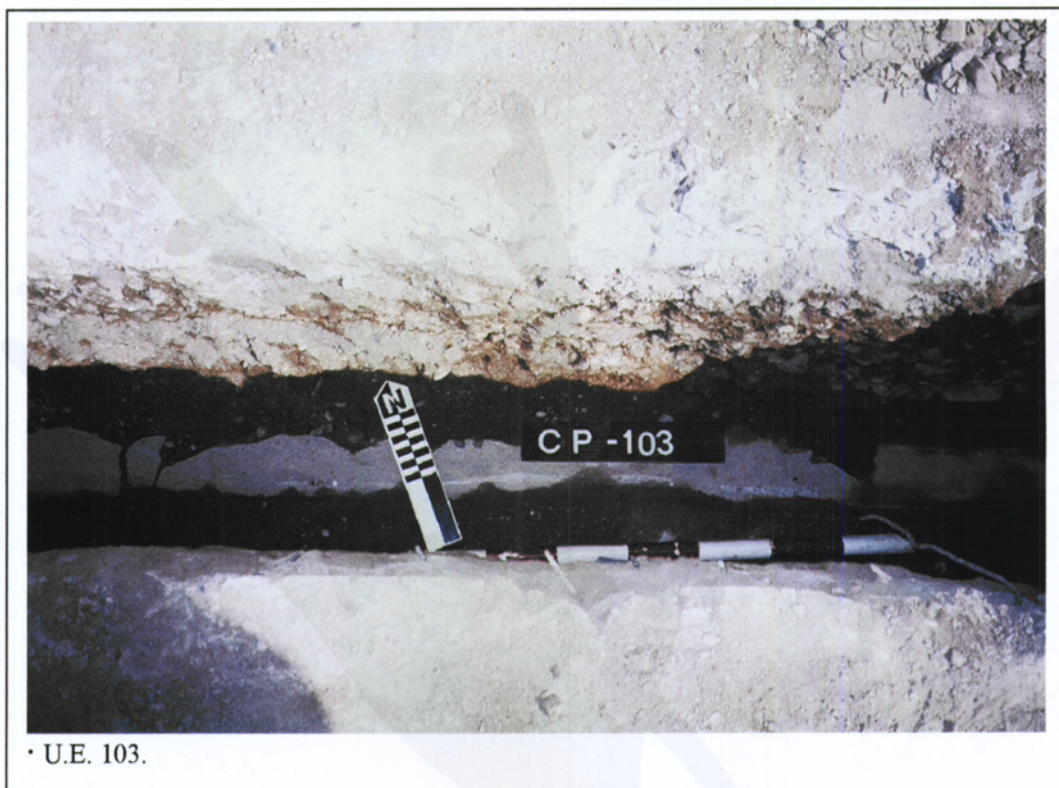


• Màquina picant el formigo del carrer.



• Rasa 1.





• U.E. 103.

INVENTARI DE DIAPOSITIVES



1. Vista general del carrer abans d'iniciar-se l'intervenció.
2. Cala de prospecció abans d'obrir-se la rasa del gas.
3. Màquina fent els treballs d'extracció de terres.
4. Rasa per l'instal·lació de Gas Natural.
5. Detall de la U.E. 101.
6. Detall de la U.E. 102.
7. U.E. 103.
8. U.E. 104. Claveguera.
9. Vista general del carrer després de realitzar els rebaixos per pavimentar.
10. Vista general del carrer després de fer els rebaixos.