

# El santuari protohistòric de Zalamea de la Serena

JOAN MALUQUER DE MOTES I NICOLAU

Dintre del *Programa d'Investigacions Protohistòriques* que mena conjuntament l'Institut d'Arqueologia i Prehistòria de la Universitat de Barcelona i el Departament de Prehistòria del Consell Superior d'Investigacions Científiques de la Institució Milà i Fontanals, era necessària l'extensió de la recerca a la conca del riu Guadiana. Les riques troballes de l'època Orientalitzant (Aliseda, Valdegamas, Medellín, etc.), apareixien com uns fets aïllats talment com si es tractés únicament de materials procedents del comerç mediterrani d'objectes de luxe. En una recerca històrica calia establir no únicament la durada i extensió d'aquest comerç sinó també la seva incidència (econòmica, sociopolítica i espiritual) sobre les comunitats indígenes. L'arqueologia extremeña, molt desconeguda, desconeixia tot allò referent a la població receptora d'aquest comerç. S'imposava incloure aquests territoris en els nostres estudis.

L'any 1978 vàrem iniciar aquests estudis amb el repàs de la bibliografia coneguda i dels materials arqueològics dels museus de Mérida, Badajoz y Cáceres, i visitàrem molts jaciments. Partíem de la base que el ressò del comerç Orientalitzant dels segles VII-VI l'hauríem de detectar estudiant no les generacions receptores directes sinó les immediates posteriors dels segles VI-V. L'oportunitat de veure uns materials al Museu de Badajoz procedents de la destrucció d'un túmul a Zalamea de la Serena, entre els quals hi havia alguns bocins de ceràmica grega que semblava de començament del segle IV, ens va interessar immediatament.

El primer d'octubre hi férem una visita i immediatament vàrem decidir que el lloc, malgrat l'extensió de les destruccions, semblava interessant i podia respondre a l'enquesta històrica que perseguíem. Demanàrem l'autorització reglamentària i als deu dies realitzàrem l'aixecament topogràfic del que quedava del túmul primitiu. La darrera setmana d'octubre va començar una primera campanya d'excavacions, amb un equip

universitari, que va durar tot el mes de novembre. D'aleshores ençà hi hem realitzat nou campanyes d'excavacions, dues cada any (primavera i tardor). La darrera va acabar el dia 18 d'octubre passat.

El reconeixement del jaciment venia facilitat pel fet que el túmul, amb un diàmetre mal comptat d'uns 30 metres, estava en la partició de dues finques. Els dos terços meridionals corresponien a una i el darrer terç a l'altra. Disposàvem només del permís del propietari dels dos terços que corresponien precisament a la part destruïda i posada en regadiu del túmul i on s'havia excavat un gran dipòsit d'aigua i s'havia construït una cabana i un corral. De la part destruïda eren les troballes que havíem vist al Museu de Badajoz. De bell antuvi semblava, certament, que es tractava d'un túmul funerari normal.

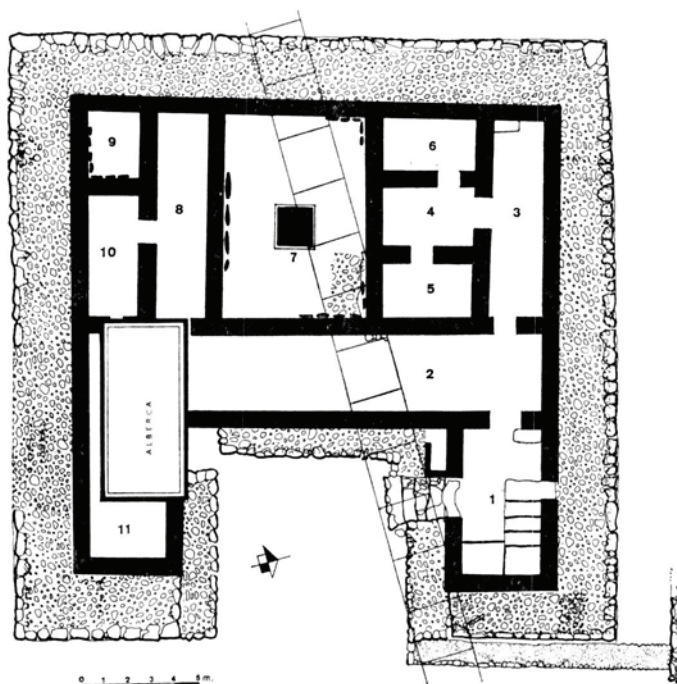
Per obtenir una primera lectura del jaciment començarem excavant una trinxera transversal oest-est seguint la partició de finques. Trinxera de dos metres d'amplada que subdividírem en dos per dos metres. Aviat va quedar ben palès que en tot cas es tractava d'un túmul especial i complex ja que amagava unes construccions que de moment creguérem que correspondrien a una cambra funerària central, però que de seguida suggeriren que es tractava de tot un edifici. En el centre les construccions baixaven més de quatre metres.

La existència d'un edifici va plantejar-nos la necessitat d'orientar l'excavació a la recuperació de tota la seva estructura com a pas previ a la classificació i valoració del monument. La segona campanya ens va descobrir una escala amb tota l'aparença d'ésser exterior i una porta i d'aleshores ençà s'ha excavat tot l'edifici en sentit invers de les manetes d'un rellotge, per dintre i per fora, i s'han numerat correlativament les diverses estances que s'anaven descobrint. Avui coneixem pràcticament tota la planta principal, situada a 1,40 m sobre el nivell d'un gran pati obert a naixent i a 2,30 m sota el punt més alt del túmul en el moment de començar l'excavació.

#### L'EDIFICI

L'edifici pot inscriure's en un quadrat d'uns 23 m de costat i està delimitat per tres bandes per un parament de pedra molt ben arranjat de blocs de granit ben triats amb cantonades escairades. Aquests paraments sostenen una terrassa massissa de pedres, de dos metres d'amplada que originàriament tenia també dos metres d'alçada. Per la part de naixent, la terrassa s'acaba i delimita un pati obert de planta quadrada enllosat amb plaques de pissarra. Per tres costats el pati està resseguit per una bancada d'un metre d'alçada i 1,50 m d'ample en ambdós costats i només d'un metre al fons. Dintre l'espai delimitat per la terrassa, l'edifici està construït amb parets de toves arrebossades amb fang i en molts casos amb un folre de pissares.

Les parets de toves s'aixequen sobre fonaments de pedra molt potents d'un metre i mig d'alçada i més d'un metre de gruix. Tot fa suposar que aquests «fonaments» es varen construir a cara vista i no excavant una trinxera prèvia, com si es tractés de fer inicialment una construcció únicament de pedra. Per sobre d'aquests amples murs-fonaments, les parets de toves conserven en algun sector uns 2,30 m d'alçada.



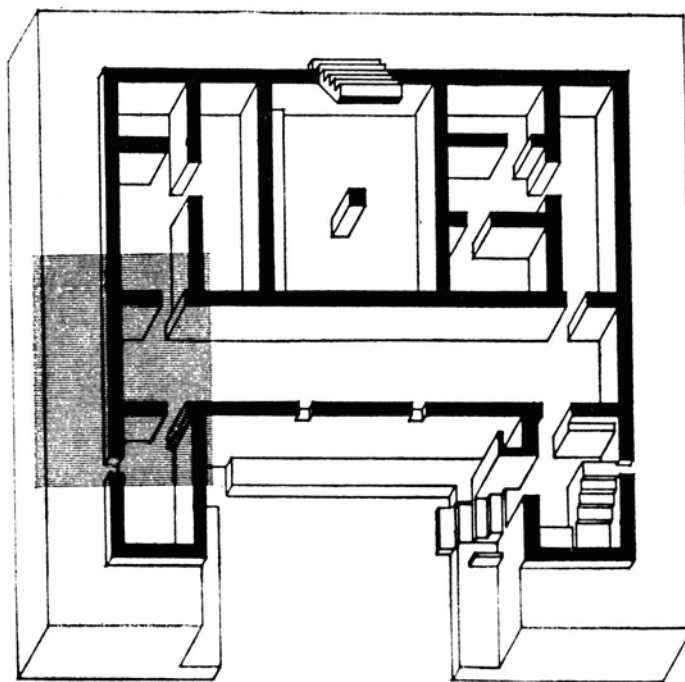
*Planta del santuari de Zalamea. La pilastra de toves (núm. 7) es troba 1,40 m per sota de la resta de la planta principal de l'edifici.*

Del pati, una escala exterior de cinc graons permet entrar a l'interior de l'edifici per un dels cossos avançats, el del nord, delimitats pel pati. La distribució interior de l'edifici és ben senzilla. Una gran nau transversal de sud a nord, amb 3,30 m d'amplada, s'estén en bona part darrera la façana que no té porta directa d'accés al pati. Altres dues naus més estretes (2 metres) ressegueixen per dintre les terrasses fins el fons occidental de l'edifici, pel nord i sud respectivament. La de la banda nord dóna accés a tres estances intercomunicades, mentre que al sud una segona nau paral·lela es comunica tant amb la gran nau transversal com amb la perifèrica.

Al centre oest, darrera la gran nau transversal hi apareix una gran sala gairebé quadrada i totalment tancada, amb una gran pilastra central

de toves per aguantar el sostre i un pis originàriament enllosat amb pissarres. El pis d'aquesta cambra se situa si fa o no fa al mateix nivell del pati exterior o sigui a 1,40 m més baix que la resta de la planta principal de l'edifici.

Aquesta estructura arquitectònica és per ara totalment desconeguda a l'occident però la saviesa de la seva planificació sembla respondre a un model determinat. L'existència d'una sala interior totalment aïllada creuríem que respon al concepte d'*adyton*. Es tracta, per tant, d'una construcció sagrada, temple o santuari. La resta de la distribució interior pot correspondre a la idea de casa o palau d'una divinitat, magnificant una estructura d'habitatge amb una zona d'ús quotidià i una altra de magatzems o reserves.

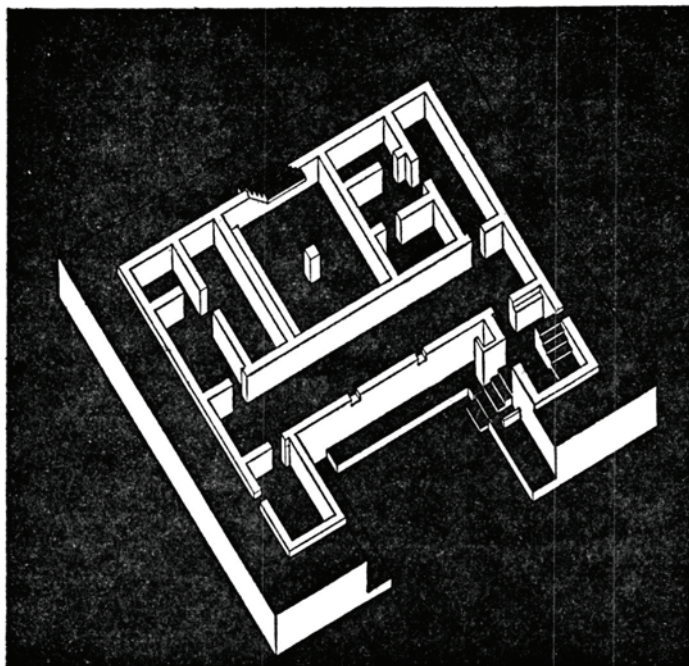


*Distribució interior del santuari. La superfície ratllada correspon al dipòsit de l'aigua i estatge contigu encara no excavats.*

Aviè esmenta l'existència a l'Occident d'un temple dedicat a la dea infernal amb un *adytum* central semblant. Malgrat la manca per ara de paral·lels exactes, creuríem que es tracta d'un tipus de construcció inspirada en el món oriental de la Mediterrània: Síria, Fenícia i terres de Palestina. Si fos així, tindria l'altar dels sacrificis habituals al terrat de la cambra principal de cara al sol ixent amb accés directe per la terrassa

perifèrica. En el nostre cas, l'accés a la terrassa està assegurat per una escala de toves situada al cos nord-est de l'edifici que permetria arribar a l'altar, bé directament de l'interior, bé del pati oriental sense necessitat d'entrar pròpiament a la part interior de l'edifici. Les excavacions han permès un coneixement ben satisfactori del monument, ara per ara únic a casa nostra, que planteja una problemàtica rica i complexa.

Cosa a part de l'edifici hi ha el problema de la seva motivació i de la seva història. Sembla ben clar que en un moment determinat, el terrat de la cambra central o *adyton* s'utilitza com un veritable *ustrinum* on es realitzen ofrenes, sacrificis, fins i tot humans, possiblement un banquet ritual amb libacions que comportaven llençar al foc la copa i els altres atuells utilitzats. Hi ha indicis que la beguda utilitzada era vi i mel. Les copes per a la libació que s'utilitzaren foren sempre *kylix* i *skyphos* grecs i en algun cas imitacions indígenes.



*Perspectiva de la distribució interior del santuari després de les excavacions fetes per la Universitat de Barcelona, segons l'arquitecte Joan Jorba.*

Les deixalles de tot aquest ritual junt amb els carbons encesos encara eren escombrats a banda i banda del terrat i ompliren les habitacions laterals, part de la gran nau central i ambdós cossos avançats a banda i banda del pati. Les restes fumejants eren apagades amb cabassos de terra. Per evitar que aquestes cendres arribessin al pati es varen condemnar les portes, tant la del pis principal com la del nivell del pati amb

paret de toves, però les deixalles acabaren per reomplir també part del pati, malgrat una petita paret que s'aixecà per evitar-ho. Cal tenir present que es tracta d'un immens volum de cendres, carbons i restes arqueològiques que hem calculat que no baixa de 800 metres cúbics.

Per sobre d'aquesta massa immensa de cendres i carbons en un moment determinat apareixen les runes de la part alta de les parets de toves. La terrassa perifèrica, potser per facilitar-hi l'accés, fou enrunada amb palanques pels quatre angles transformant-se així l'antiga estructura quadrada de l'edifici en una planta circular. En un altre moment incert de l'Edat Mitjana el túmul fou violat per cercadors de tresors que varen excavar una gran galeria subterrània de part a part del túmul. Aquest, plantat d'alzines, va quedar incorporat al paisatge actual típic d'Extremadura.

A mesura que les excavacions ens anaven descobrint l'edifici ens formulàrem la possible interpretació sempre discutida en veu alta per tots els arqueòlegs del nostre equip, ja que en els treballs no s'ha utilitzat mà d'obra laboral a l'interior de l'edifici. Sovint hem hagut de rectificar plantejaments hipotètics i únicament ara que coneixem la planta completa podem plantejar amb tot rigor els normals problemes de classificació del jaciment.

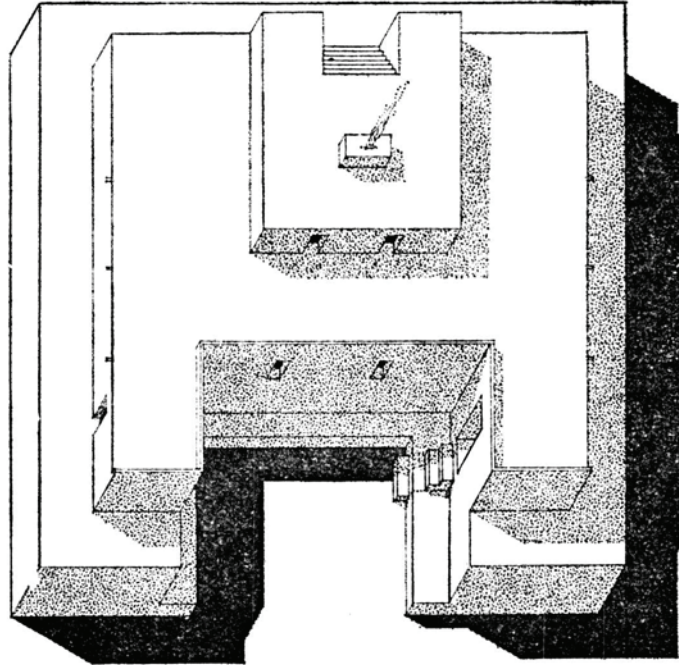
Els plantejaments són els següents:

En primer lloc: És aquest monument un edifici públic o privat? Estem convençuts que es tracta d'un edifici públic i, concretament, d'un temple. Malgrat que la planta pot correspondre a un model de casa privada, la magnitud de construcció i l'*adyton* esmentat només pot correspondre a un temple o a un santuari.

En segon lloc: Quina relació hi pot haver entre el monument en funcionament i la utilització del terrat de l'*adyton* com a altar de sacrificis si no és de veritable *ustrinum*? Encara més si són dues coses diverses, la destrucció de l'edifici és fruit d'una utilització secundària del lloc o un fet únic de destrucció o expiació acomplert en un sol moment en un acte de més o menys durada?

No és fàcil decidir-se. De l'estudi arqueològic dels materials podem dir que una gran part sembla material de fabricació indígena i una altra part és material importat de fora, de les àrees mediterrànies. (Part dels bronzes, tots els elements de vidre, d'ivori, d'or i la terrissa grega.) Les dates de C14 que ens donen els carbons, entre el -410 i el -370, són congruents amb les que els especialistes donen a la ceràmica grega que es troba i que correspon a més de 400 copes utilitzades per a les libacions (més de 1000 fragments de *kylix* y *skyphos* àtics) de vernís negre i figures roges decadents.

Fora de la terrissa, molts objectes són de tipus estrictament personal (joies, armes, fusaioles, balances i pesos, arqueta d'ivori). N'hi ha també que no ho són tant, com restes de mobles, peces de joc, telers, etc., que podrien formar part del mobiliari i riqueses de l'edifici o bé constituir



*Reconstrucció i interpretació del sistema de terrasses i teulades del santuari, segons l'arquitecte Joan Jorba.*

ofrenes especials. L'anàlisi dels milers d'objectes trobats i la presència d'un utilatge específic com la gran serra de ferro, punxons i burxes per remoure les brases, els nombrosos asts de bronze, etc., i porres cilíndriques de pedra polida per atuir o matar les víctimes, semblen respondre a un personal professionalitzat, no improvisat. El sacrifici de quatre o cinc atzembles amb mos i brides ben guarnides de bronze i possibles elements d'un carruatge semblaria un nexa amb unes activitats habituals del personal del santuari. No pot excloure's, però, una interpretació de destrucció final expiatòria del temple.

Hi ha molts aspectes encara no ben aclarits. Un d'ells és la presència entre les cendres d'alguns ossos humans (pocs) que a tot estirar correspondrien a una dotzena de persones. És ben conegut i demostrat per les excavacions de les necròpolis d'incineració ibèriques que els ossos cremats es retiren de les pires, es renten de cendres i es guarden en urnes. Aquesta operació es pot fer amb més o menys cura i és freqüent trobar a les *ustrina* alguns ossos descuidats. Els pocs ossos humans que hem pogut recollir en les nou campanyes d'excavació i el fet que fora de l'edifici hagin aparegut fins ara almenys quatre tombes d'incineració ens havia fet creure que l'enterrament definitiu i les urnes es dipositarien en algun altre lloc fora de l'edifici. Avui no ho podem confirmar ni negar. Manquen excavacions més amples.

No pot descartar-se que en una destrucció única expiatòria se sacrificassin presoners o servents del santuari, fet que no tindria gaire sentit en una utilització com *ustrinum* de runes de construccions antigues. Una dada interessant és la manca gairebé absoluta de sivelles de cinturó (fragments de dues) i si es té present que es tracta d'un objecte sempre recollit a les necròpolis clares, adquireix aquí una significació específica.

Si hem vist el procés de destrucció i ensorrament de l'edifici i la seva conversió en un immens dipòsit de cendres, la causa no queda clara. L'abandó de la vida en el santuari és un fet degut a un canvi religiós? És degut a l'arribada de gent nova i noves idees, com podrien ser els celtífers, que voldrien substituir uns ritus que hem d'admetre d'una durada mínima de 150 anys? La data de construcció del monument sembla que cal situar-la pel cap baix a meitat del segle —vi. Es tractaria d'una autoimmolació o d'un suprem sacrifici dels responsables polítics i religiosos de la comunitat que vivia a la comarca davant d'un perill d'invasions enemigues i d'un esclavatge ineludible?

Recordem que aquests grans sacrificis i autoimmolacions eren freqüents com a fruit d'imprecacions supremes. A la batalla d'Himera (480) el general cartaginès Amílcar en dóna un exemple quan, després d'un dia seguit de sacrificis, a la vista de la lluita incerta, ell mateix es llença a la pira amb la fe i l'esperança que els déus decideixin la contesa a favor dels púnics. I això cinquanta anys abans de la destrucció del nostre santuari. Exemples més tardans són també freqüents. Recordem els funerals de Viriat i no manquen exemples d'autoimmolació de ciutats senceres com Asta Règia o Numància.

Caldrà pensar que estem davant d'un episodi més de les grans destruccions de poblats i santuaris ibèrics que de Catalunya fins a Andalusia es documenten a les darreries del segle —v i començament del —iv (Ullastret, Tivissa, el Puig, la Bastida de Mogent, Cerro de los Santos, Cigarralejo, Pozo Moro, Porcuna i tants altres)?

La resposta a totes aquestes qüestions és encara hipotètica i prematura. Cal aprofundir més encara l'estudi d'aquest important jaciment com en el de tants altres llocs arqueològics. En tot cas, el que fins ara sabem és una prou valuosa aportació de l'arqueologia catalana al millor coneixement de les comunitats protohistòriques de l'Occident.

#### BIBLIOGRAFIA DIRECTA

- J. MALUQUER DE MOTES i RAMON PALLARÉS: *El Palau Santuari de Zalamea de la Serena*. Barcelona, 1981.  
 — *El Santuario protohistórico de Zalamea de la Serena*. Barcelona, 1981.  
 — *El Santuario protohistórico de Zalamea de la Serena*. Vol. II, en premsa. En cas de publicar-se s'hi afegiria una planta de l'edifici després de la darrera campanya (octubre 1982).