

Les excavacions al poblat ibèric de Burriac (Cabrera de Mar, el Maresme) durant l'any 1984. Resultats preliminars i noves dades estratigràfiques

NÚRIA BENITO, FRANCESC BURJACHS, M. DEL MAR ESPADALER,
JOSEP M. DEFAUS, MERCÈ MOLINA

INTRODUCCIÓ

El poblat ibèric de Burriac, a cops anomenat d'*Iluro*, es troba situat a la vessant sud de la muntanya de Burriac, dins el terme municipal de Cabrera de Mar (El Maresme). El jaciment està situat en una vall habitada des d'època prehistòrica.

La troballa arqueològica més antiga d'aquesta zona s'efectuà l'any 1881, en què va ser descoberta casualment una necròpolis ibèrica a l'entrada del poble de Cabrera, en l'anomenat *Hort de Can Rodon*. Però no va ser fins els voltants del 1915 que es descobrí l'actual poblat.

Fins l'any 1953-54 només es van fer prospeccions i temptejos que confirmaren l'existència i la importància d'aquest poblat ibèric. És en aquests anys quan s'excavà tot un marge del sector 2, i es posà al descobert 10 habitacions (Ribas i Lladó, 1978). A continuació, entre els anys 1959 i 1963, se n'excavaren 17 més en el mateix sector (Ribas, 1964 *a*, 1964 *b*). Després dels treballs de la campanya d'enguany, s'ha pogut comprovar, però, que totes aquestes habitacions només foren excavades parcialment.

Se sap també que la Càtedra d'Arqueologia de la Universitat de Barcelona, a partir del 1963, va efectuar-hi excavacions, si bé no han estat publicades.

És entre 1969 i 1972 quan l'Institut de Prehistòria i Arqueologia del Museu Arqueològic de Barcelona hi realitzà quatre campanyes, que van donar com a resultat la troballa del *Gran Recinte* i d'un magatzem de dòlies (Barberà i Pascual, 1980).

Durant la dècada 1972-1983 no s'excavà el jaciment, però sí les seves rodalies, amb excavacions de salvament portades a terme per la Secció Arqueològica de Mataró, les quals han demostrat que ens movem

en una gran zona d'hàbitat ibèric, ja que les habitacions surten de l'àmbit murallat i tots els turons dels voltants solen tenir restes ibèriques. És també en aquesta dècada que es comencen a construir xalets dins el mateix recinte murallat: és el cas de *Can Miralles* i de *Can Borràs*.

La Secció Arqueològica del Museu Comarcal de Mataró reпреngué les excavacions l'any 1983. Inèdites fins al moment.

ELS OBJECTIUS

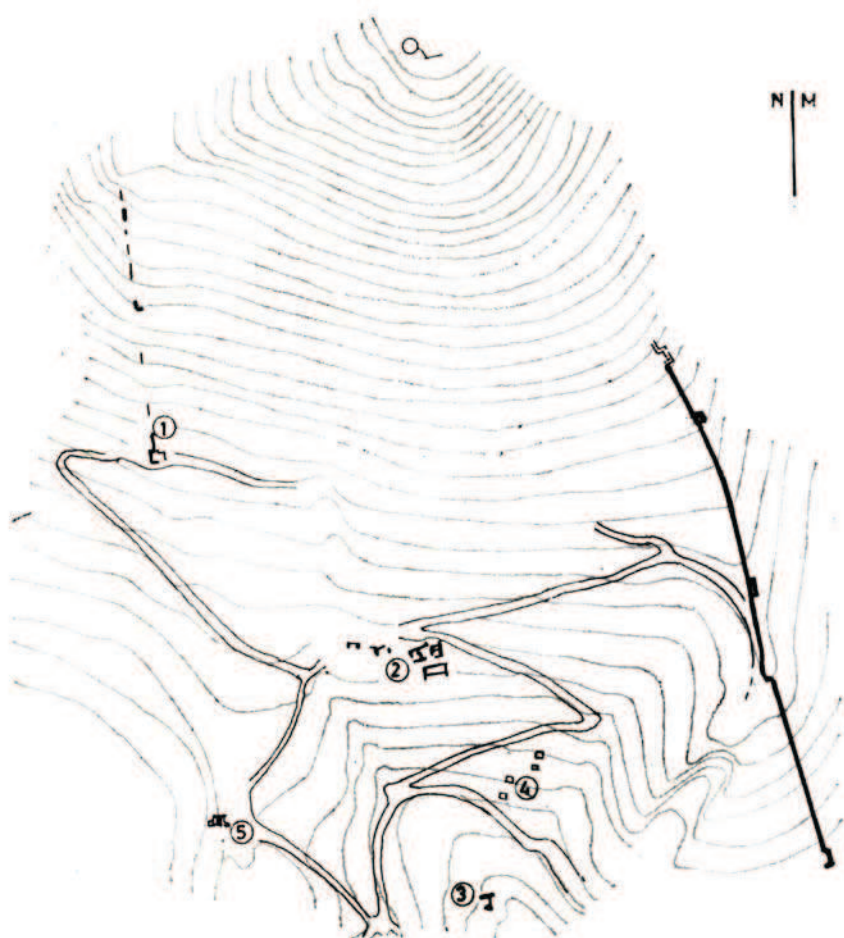
Aquests treballs realitzats en el jaciment van determinar d'alguna manera els nostres objectius en iniciar la campanya d'excavacions del 1984, inclosa en el Pla de Solidaritat amb l'Atur de la Generalitat de Catalunya. Campanya que comptava, a més de cinc arqueòlegs i un dibuixant, amb quaranta obrers i que va tenir una durada de set mesos.

En primer lloc, no es coneixia absolutament res de l'*urbanisme* d'aquest poblat. Només s'havia publicat repetidament (Ribas, 1931, 1934, 1952, 1964) un croquis de tot el vessant de la muntanya on es dibuixaven les marginades, que es confonien amb les restes del traçat dels carrers de la darrera fase urbanística del poblat. Una de les tasques previstes era l'excavació de l'espai situat entre l'excavació de 1953-54 i la de 1959-63 (sector 2). D'aquesta manera s'enllaçaven dues antigues excavacions. La gran extensió excavada ens hauria permès de conèixer el seu urbanisme (encara que fos parcialment o pertanyés només a una època concreta, ja que hem de tenir en compte la gran extensió del poblat murallat, unes 10 Ha., així com la superposició d'estructures).

Aquest objectiu, però, a la pràctica no va arribar a assolir-se, ja que, un cop van quedar parcialment netejades les dues excavacions antigues —del sediment acumulat des de l'època en què es realitzaren—, s'observà que les marginades havien estat confoses per les parets del fons de les habitacions, i que a una determinada profunditat s'havia parat incomprendiblement l'excavació, sense arribar a la roca mare. Això va fer que s'abandonés la neteja per assolir part de l'excavació que restava, cosa que ens ocupà tot el temps, sense poder enllaçar els dos sectors ja excavats, tal com s'havia previst.

En segon lloc, malgrat que el jaciment oferia materials i, parcialment, estructures de sis segles de vida, mai no s'havia pogut obtenir una seqüència estratigràfica completa, cosa que, d'altra banda, constituïa un dels nostres objectius bàsics.

El jaciment s'havia prospectat en molts sectors, però n'hi havia un, l'occidental, que pràcticament no s'havia tocat, car s'havia dit que estava destruït per la confecció de les marginades i labors agrícoles en general. Es coneixia en aquest lloc una torre aïllada. Era probable que d'aquesta en sortís la muralla que tancaria el poblat pel cantó occidental. S'excavà en aquest punt (sector 1) i es confirmà la nostra suposició en aparèixer



- ① TORRE DE PONENT
- ② HABITACIONS SECTOR CENTRAL
- ③ PORTA
- ④ CALES SR. HINOJOSA
- ⑤ MURALLA



un tros de muralla, el que surt de la torre en direcció nord, i, a més, es va detectar una seqüència estratigràfica amb una cronologia que va des del segle VI a.C. fins a l'entorn de l'any 75 a.C. (època aproximada en què s'abandona l'hàbitat excavat), verificada —en els seus darrers segles— per l'excavació realitzada en el sector 2. L'excavació del sector 1 permeté, axí mateix, datar la muralla descoberta i la torre ja coneguda entre mitjan i finals del segle IV a.C.

Coincidiren, doncs, en aquest sector, dos dels nostres objectius: obtenir una seqüència estratigràfica que abastés totes les èpoques de vida conegudes en el poblat i obtenir més informació sobre els seus límits. I, així doncs, una altra tasca en la qual es decidí treballar fou en la delimitació del poblat. Només es coneixia un pany discontinu de muralla, amb cinc torres, al cantó oriental; per tant, quedaven els límits nord, oest i sud per aclarir. S'aconseguí la delimitació fragmentària als cantons oest i sud, i restà per resoldre el nord (si bé l'espadat que hi ha fa inversemblant el fet que hi pugui haver una muralla, i és més lògic, per tant, que aquest mateix faci de límit natural —com no sigui que la muralla voregi el cim tot anant més enllà—).

RESULTATS

L'urbanisme

Quant a l'urbanisme, poca cosa podem dir, tal com ja s'ha explicat. El que sí s'ha pogut constatar és un pre-urbanisme amb hàbitat en cabanes, un primer urbanisme sense muralles conegudes, i un segon urbanisme amb remodelacions, ara ja dins d'un recinte emmurallat. Quant al sector 2 (Central), el més excavat fins ara, podem intuir que, d'un urbanisme escalonat, seguint el mínim pendent de la muntanya, i amb els carrers fent ziga-zaga, es passa a un urbanisme amb carrers lineals, ja en plena fase de romanització i en la darrera fase del poblat.

La delimitació

La delimitació a la banda oest s'aconseguí mitjançant l'excavació del sector 1 (torre occidental) i del sector 5. Mentre que a la banda sud s'excavà el sector 3, on es descobrí per primer cop un accés al poblat —aquesta excavació fou duta a terme per membres de la Secció Arqueològica del Museu Comarcal de Mataró: J. A. Cerdà, J. Miró, J. Pujol i A. Soler.

En el sector 1, la muralla, que baixa des de dalt del poblat, encaixa perfectament amb la torre coneguda de ponent. Es tracta d'una muralla que no arriba als dos metres d'amplada, no està assentada ni introduïda en el sauló, sinó que descansa sobre un estrat de la primera meitat del segle IV a.C., i les pedres que la integren no tenen mesures considerables. El tros destapat és molt petit, i no sabem ara mateix les proporcions que pot adquirir en altres sectors del poblat. De tota manera, en el sector 5

(encara que només es va fer un petit sondeig i que del tros aparegut solament es conservaven dues filades) s'observen unes característiques similars, amb l'única diferència que, aquí, la muralla recolza directament sobre el sauló.

El resultat més espectacular el proporcionarà l'excavació del sector 3, on es descobrí una porta d'accés, que, per la seva orientació sobre la vall, deu ser una de les més importants del poblat. Tot aprofitant un gran bloc de pedra natural, falcat per sota amb una petita paret, se li adossa l'entrada en el seu cantó esquerre; mentre que el cantó dret recolza en la robusta muralla de grans blocs. La part visible d'aquest accés és molt acurada, construïda amb carreus molt ben tallats. A dreta i esquerra de l'entrada hi ha les pollegueres de la porta, amb el seu forat central.

Un pedrís i un enllosat completen aquest accés. Malgrat que l'espai obert no és considerable, s'intueix una entrada en forma d'embut, que evidencia una tècnica constructiva molt defensiva.

La seqüència cronològica

De l'estudi de l'estratigrafia s'han pogut deduir els següents períodes de la vida del poblat:

— *Període Pre-Urbanístic*. Fins ara s'havia parlat d'un Ferro I hallstàtic a Burriac, basat en la troballa de fragments aïllats d'aquesta ceràmica, o en una urna que sortí en el fons d'una probable cova artificial esfondrada (Ribas, 1964), o en una llar de foc que aparegué en l'excavació del *Gran Recinte* (Barberà i Pascual, 1980). S'ha de dir que en la present campanya no s'ha trobat cap estrat ni cap fragment de ceràmica que pugui correspondre a aquesta època. En canvi, extramuralla s'ha detectat un fons de cabana d'època la ibèrica. Aquesta cabana està retallada en el sauló, i complementada per una filera de pedres, allí on hi ha una depressió de la roca mare. Dins de la cabana trobem una llar de foc preparada amb argila, de forma el·líptico-circular, que s'ha cuit per l'acció del foc; dins de la terra cuita s'hi trobaren dos fragments informes de ceràmica: un de comuna ibèrica a torn, i un altre d'importació, d'àmfora *a la brosse*, que ens data molt bé aquest primitiu assentament en el segle VI a.C. Hi ha també una llar retallada, de forma cònca, en el sauló, enlairada en la paret nord del sauló retallat, que contenia un estrat de cendres amb ossos; en la seva preparació d'argila només s'hi trobaren uns fragments informes de ceràmica feta a mà. La seva posició és extranya, però s'ha de tenir en compte que aquest fons de cabana queda en un cantó del quadre que s'excavà, i una part resta encara desconeguda. Per tant, quan s'ampliï més l'excavació podrem veure més clarament la seva posició espacial i funció, ja que la seva tipologia no sembla correspondre a la d'un foc domèstic.

D'aquest segle també s'ha trobat un estrat residual a la base de la torre occidental, sense poder-lo associar a cap estructura, que dona una

gran proporció de ceràmica feta a mà, ceràmica feta a torn pintada, algun fragment d'àmfora eivissenca amb engalba, i fauna abundant.

Pel que fa a les troballes superficials hem de destacar una vora de *plat à marli*, de ceràmica gris focea.

— *Període Primer Urbanisme*. Cap a finals del segle VI a.C. o començaments del segle V a.C. apareix una veritable arquitectura en el context d'un món material similar a l'anterior, però una mica més evolucionat. Es tracta d'una casa de planta rectangular amb murs de pedra del país, ben encaixats i lligats amb fang, que recolzen en un sòcol format pel substrat natural retallat.

L'estructura de sosteniment del sostre s'aconsegueix mitjançant una columna central (probablement de fusta) que té com a base una pedra quadrangular molt ben falcada. El sostre devia estar format per brançatge i fang.

Tot i que en un primer moment les llars de foc continuen amb la tradició anterior de l'hàbitat en cabanes, de seguida evolucionen cap a noves tècniques de construcció, que apunten a una major efectivitat, mitjançant la introducció de material refractari (fragments ceràmics) sota l'argila cuita pel foc. Això s'observa en la llar de la casa excavada. Cal destacar, però, que es tracta en realitat de cinc llars refetes una sobre l'altra, on es pot veure la seva evolució tipològica, així com la cronologia a través dels materials que les integren. També cal remarcar la presència d'un totxo de tovot entre el material refractari (primera refracció), i la d'una petxina al centre del material refractari, des del primer moment que s'adopta aquesta nova tècnica.

En els materials d'importació s'observa un canvi que queda reflectit en la presència de ceràmica àtica de figures roges, i de les noves formes de ceràmica púnica eivissenca. Quant a la producció ibèrica, els percentatges de ceràmica realitzada amb torn superen amb escreix a la confeccionada a mà. Aquesta ceràmica feta amb torn continua sent de pasta clara, de bona cocció i so metàl·lic; i dins d'aquesta gamma hem de destacar també una imitació de cràter, i dos tipus de nanses que pertanyen a grans vasos, no freqüents en el món ibèric i, per tant, poc conegudes.

El final d'aquest període resta marcat pel terraplenament d'aquesta habitació, cap a mitjan segle IV a.C., en el moment en què es construeix la torre-muralla.

— *Període Construcció torre-muralla occidental i Remodelació urbanística*. Entre mitjan i finals del segle IV a.C. es realitza un terraplenament de les estructures anteriors, per construir-hi a sobre un sistema d'emmurallament amb, almenys, una torre quadrangular. Aquesta estructura s'utilitzarà fins l'abandonament del poblat.

Immediatament després de la construcció de la muralla, s'aprofitarà aquesta per adossar-hi noves habitacions, en les quals les llars de foc continuen la tradició anterior, pel fet d'estar preparades amb una capa de fragments ceràmics i una petxina en el seu centre.

Els materials d'importació que es troben en aquest moment són les darreres àtiques de vernís negre, les protocampanianes, les púniques del Mediterrani central i les eivissenques. És ara, també, quan es produeix un floriment de la ceràmica grisa monocroma de diferents tallers, si tenim en compte els diferents tipus de pasta.

L'habitació sembla que continuaria coberta per brancatge i fang, ja que l'estrat d'abandonament no conté tègula ni ímbrex.

Aquest període resta obliterat per un estrat de mitjan segle II a.C.

— *Període Romanització.* A partir de mitjan segle II a.C. s'han de definir dues fases importants. Encara que no es puguin diferenciar amb una cronologia absoluta, puix que només es pot veure que les darreres parets de les habitacions han canviat la seva orientació respecte de les anteriors. Estratigràficament, malgrat que es poden diferenciar dos estrats, els dos contenen els mateixos materials: tots posteriors al 150 a.C. Aquest període s'acaba als voltants del 75 a.C., moment en què s'abandona l'hàbitat de la zona excavada.

La primera fase urbanística es caracteritza per habitacions rectangulars que s'adapten perfectament al terreny: quan es tracta de sauló, només es retalla per anivellar el pla de l'habitació; però quan és més tou, s'excava a fi d'estalviar material constructiu, o, fins i tot, potser, per aconseguir dos àmbits sobreposats en dos pisos. Per primera vegada, els sostres de les habitacions estan construïts amb tègula i ímbrex. Les llars de foc d'aquest moment experimenten unes petites modificacions, en ser perfectament rectangulars, i no circulars o el·líptiques com abans; d'altra banda, es continua fent la preparació refractària amb fragments ceràmics, i no hem pogut constatar la presència de la petxina en el seu centre, ja que només s'ha conservat un fragment de la llar que no arriba a la meitat, i la resta ha estat destruïda per la remodelació de la darrera fase.

Aquest període marca, també, el començament de la utilització de la moneda ibèrica.

Juntament a la producció ibèrica de ceràmica, en la que domina la realitzada a torn (imitant de vegades les formes típiques de les d'importació), ara de pasta vermellosa i de pitjor coccio, apareixen la Campaniana A tardana i la Campaniana B.

En la segona fase urbanística, les cases continuen sent rectangulars, i en algun cas empren elements constructius de la fase anterior. No cal dir que aquesta darrera fase és la que ens ha arribat més ben conservada, podent-se constatar com s'aconsegueix una unitat formada per dues habitacions i un espai d'emmagatzemament extern. L'accés a aquesta unitat evolucionada es fa des d'un nou carrer, que cobreix part de les habitacions de la fase anterior.

Les llars presenten en aquest moment dues modalitats: es troben fetes només d'argila, o preparades amb material refractari, que en aquest cas és substituït per un gran fragment de tègula posada horitzontalment.

Les monedes ibèriques es troben en un gran moment de circulació, trobant-s'hi representades moltes seques, malgrat que el predomini és per part d'*Ilduro*.

Quant a les ceràmiques d'importació, hi ha una major presència de comuna itàlica, de Campaniana B, i la gran importància de la *Dressel 1* (àmfora).

Els metalls, encara que presents en tots els períodes del poblat, aquí els tenim molt ben representats i conservats. Predomina el ferro, en forma de claus de fixació d'estructures. El plom, sota forma de projectils de fona i abundosos retalls informes. El bronze, a part de les monedes, es presenta sota formes variades, com són hams, anelles, fíbules, claus, agulles de pentinat, etc.; encara que també en quantitat de retalls informes.

Excepcionalment, en un farcit es trobà una resta humana: un fragment de mandíbula d'un home jove.

La gran troballa d'aquest moment fou, però, un conjunt d'àmfores i dues dòlies a l'interior de la gran sitja que es troba darrera de l'àmbit II. Tots aquests envasos estaven ben col·locats de cap per avall a la base de la sitja, i la majoria s'han conservat sencers. Encara que l'estudi d'aquests resta per fer, es pot avançar que el conjunt està format per 13 àmfores itàliques *Dressel 1* dels tres tipus: A, B i C; per una *Lamboglia 2*; per dues dòlies, i per 3 àmfores corses de l'època de dominació romana. Dues *Dressel 1* presenten taques de pintura, i una tercera conserva un *titulus pictus* dels cònsuls de l'any 90 a.C. (*Publius Rutilus Lupus* i *Lucius Julius Caesar*). Quant als segells, n'hi ha un de trencat, i un altre amb la marca *PHIL*; una dòlia té incisa una *M* sobre el seu llavi pla.

La única inscripció ibèrica que s'ha detectat es troba en una base d'una imitació de Campaniana, amb el grafit *kai*.

La data consular del 90 a.C. que ens dóna l'àmfora trobada a l'interior de la sitja —de la qual se sap que fou construïda en la darrera fase urbanística del poblat—, i el fet que l'àmfora sigui un envàs d'amortització ràpida, fan que puguem datar l'abandonament d'aquestes habitacions cap al 75 a.C., aproximadament.

CLOENDA

El poblat ibèric de Burriac sempre ha estat considerat com un gran jaciment arqueològic, sobretot a nivell de troballes exhibibles, però, més enllà, quan es féu un intent de recerca científica, semblava com si el poblat hagués estat massa erosionat, tant per les labors agrícoles com pels agents naturals; o com si les darreres remodelacions urbanístiques de la romanització haguessin eliminat antics estrats.

En aquesta campanya no només s'ha constatat la riquesa del jaciment quant a materials arqueològics, sinó que, a més, s'han posat de manifest

les possibilitats estratigràfiques. Possibilitats estratigràfiques amb una seqüència cronològica que abasta tot el període ibèric i que, fins i tot, per materials antics que s'han pogut observar, és probable que trobem algun estrat del Ferro I, que aniria molt bé per estudiar la transició del substrat indígena cap a la iberització. D'altra banda, cal remarcar la importància de la troballa d'un horitzó ibèric pre-urbanístic, i el fet que el poblat prengui unes proporcions tan considerables (unes 10 Ha.) durant la romanització; cosa que estimula l'interès per les relacions i/o nexes d'unió que té amb l'*Iluro* romana.

Una altra problemàtica interessant que ens planteja aquest poblat és la d'esbrinar quines dimensions/proporcions té en cada fase concreta. Si ens cenyim només al perímetre emmurallat conegut veiem que la muralla occidental és de mitjan segle IV a.C., i l'oriental sembla molt més tardana, potser de la darrera fase urbanística. No correspondrien, doncs, al mateix moment i es constatarien canvis en el circuit emmurallat.

Pensem que la importància d'aquest jaciment fa necessària una actuació arqueològica especial, amb tota mena d'anàlisis, llargs períodes d'excavació i estudi, tot començant primerament per la protecció del jaciment, el qual s'està expoliant des del seu descobriment, i enguany encara més degut als avenços tècnics (detectors de metalls) i crisi econòmica.

BIBLIOGRAFIA

- BARBERÀ FARRÀS, J. (1968): La necrópolis ibèrica de Cabrera de Mar. Colección Rubio de la Serna. *Ampurias*, XXX: 97-150.
- BARBERÀ FARRÀS, J. (1970): La necrópolis ibèrica de Cabrera de Mar (Excavación 1968-1969). *Ampurias*, 31-32: 169-189.
- BARBERÀ, J., i PASCUAL, R. (1980): Burriac, un yacimiento protohistórico de la costa catalana (Cabrera de Mar, Barcelona). *Ampurias*, 41-42: 203-242.
- RIBAS BERTRAN, M. (1934): *Origen i fets històrics de Mataró*. Mataró.
- RIBAS BERTRAN, M. (1952): *El poblament d'Ilduro*. Institut d'Estudis Catalans. Barcelona.
- RIBAS BERTRAN, M. (1964 a): *Els orígens de Mataró*. Mataró.
- RIBAS BERTRAN, M. (1964 b): *El poblado ibérico de Ilduro*. Excavaciones Arqueológicas en España, 30. Madrid.
- RIBAS BERTRAN, M., i LLADÓ FONT, J. (1978): Excavació d'unes habitacions pre-romanes a Burriac (Cabrera de Mar). *Pyrenae*, 13-14: 153-180. Barcelona.