

La cova sepulcral del neolític antic de l'Avellaner (Les Planes d'Hostoles, la Garrotxa)

ÀNGEL BOSCH, ORIOL MERCADAL, JOSEP TARRÚS ¹

I. INTRODUCCIÓ

La cova de l'Avellaner es troba situada en una cornisa travertínica a la vora esquerra de la riera de Cogolls, uns 30 metres per damunt del seu llit actual i per sobre del camí carreter que duu a la serra de les Medes.

Les seves coordenades geogràfiques, al full 295 –Banyoles– d'IGC són:

Latitud nord: 42° 04' 30"

Longitud est: 2° 32' 30", segons el meridià de Greenwich.

La contrada és propietat del proper mas La Pruença del poble de Cogolls, municipi de les Planes d'Hostoles (comarca de la Garrotxa).

Dins la cornisa travertínica de què hem parlat abans, es varen formar diferents abrics a causa del desplaçament d'un gran bloc, fracturat longitudinalment del seu suport base, en direcció NE-SW.

L'esclatxa deixada entre aquest bloc i el suport original, sumada a la posterior acció dels corrents d'aigua, serien l'origen geològic de la cova de l'Avellaner.

1. Arqueòlegs vinculats al Centre d'Investigacions Arqueològiques de Girona i al Museu Arqueològic Comarcal de Banyoles.

2. L'estudi de la cova de l'Avellaner ha estat realitzat sota la direcció d'Àngel Bosch i Josep Tarrús, amb la col·laboració dels especialistes següents:

Geologia: David Brusi i Josep Mas.

Fauna: Gabriel Alcalde i Josep Anton Molina.

Antropologia: Oriol Mercadal, Pere Joan Alacambra, Josep M. Defaus (estudi antropològic), E. Chimenos (estudi estomatològic), D. Campillo (estudi patològic) i A. Pérez-Pérez (estudi de la dieta).

Pastes ceràmiques: Sara Aliaga i Aureli Álvarez.

Paleoambient: F. Burjachs i Teresa Ros.

La cova no oferia condicions per a ser utilitzada com a lloc d'habitació, tant per les seves reduïdes dimensions com per l'orientació que presenta al NW, però sí que ho era per a un propòsit funerari.

Per tal de fer-la servir com a sepultura, un grup humà del neolític antic hi va realitzar petites acomodacions, convertint la cavitat en un mínim de 3 cèl·lules sepulcral d'inhumació.

II. LES SEPULTURES I EL SEU RITUAL

L'INDRET ESCOLLIT

No coneixem l'establiment exacte de la població que va utilitzar la cova de l'Avellaner i, per tant, la distància a què es trobava de les sepultures.

El que sí sabem és que la població neolítica que vivia o freqüentava la vall de Cogolls va cercar un indret separat del seu hàbitat normal per donar sepultura als morts, a manera d'un cementiri.

Aquesta idea no és cap novetat ja que es troba molt ben documentada des del mesolític. Per altra part, la utilització d'una cova o cavitat natural és la forma més antiga d'enterrament coneguda.

L'ADEQUACIÓ DE L'ESPAI EN CÈL·LULES INDIVIDUALS

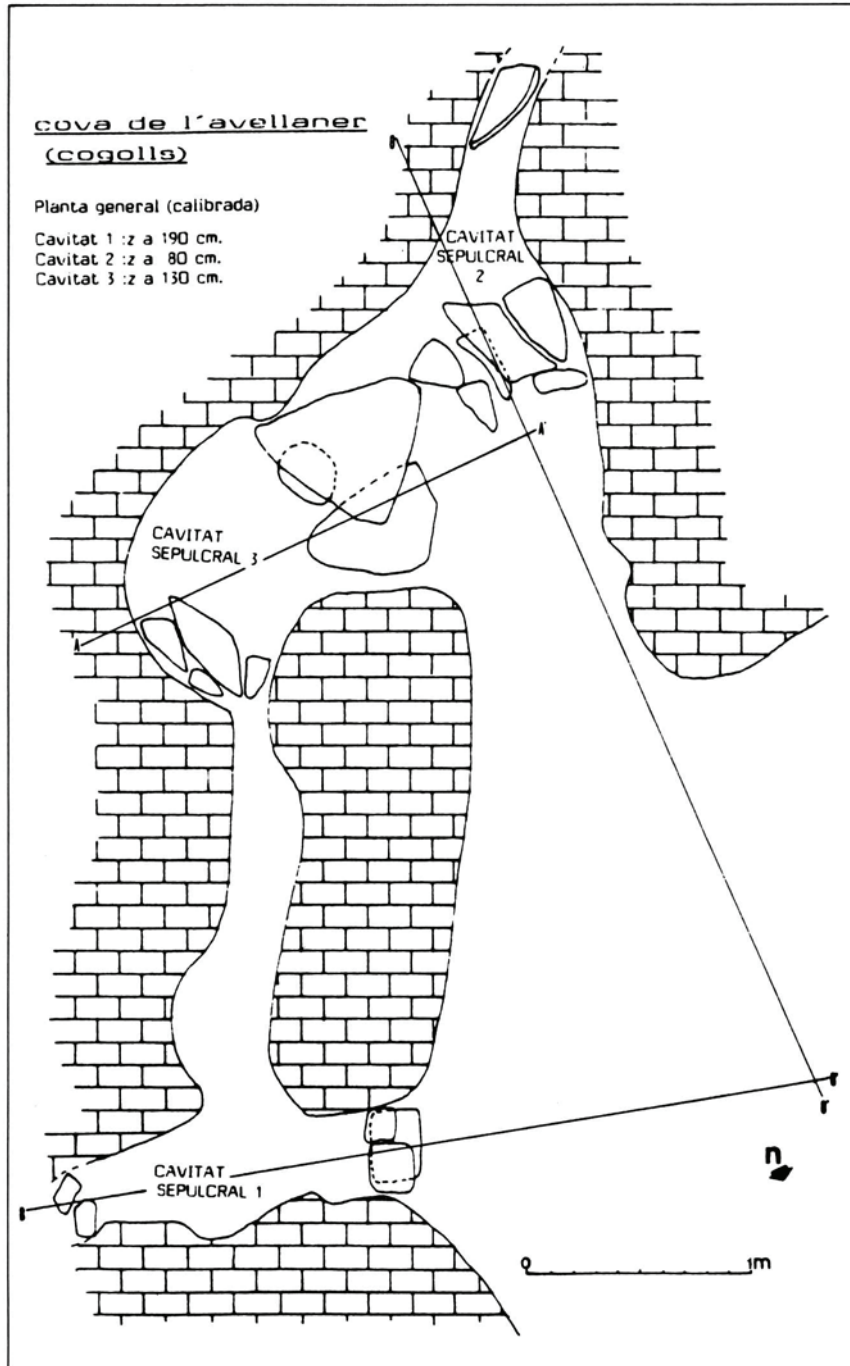
En realitat la cova de l'Avellaner és un conjunt de quatre cèl·lules d'inhumació, una d'elles pràcticament desapareguda, que nosaltres hem anomenat cavitats sepulcral. La seva disposició dins de la cova no sembla pas obeir a cap simbolisme, sinó que aprofita i agença els espais naturals que queden entre la paret de la cova i el bloc desplaçat.

–La cavitat sepulcral 1a aprofita dues esquerdes que s'uneixen perpendicularment. La primera, que s'obre a l'est, amida 120 × 40 cm, amb un alçària màxima de 160 cm.

Segons l'anàlisi antropològica, en aquesta cavitat s'hi varen efectuar un mínim de 8 inhumacions. Si considerem les reduïdes dimensions del receptacle és obligat pensar que cada nova inhumació destruiria parcialment l'anterior.

La darrera d'aquestes inhumacions segellaria la sepultura amb una paret de pedra seca, obturant-ne l'entrada normal des de l'exterior i, alhora, totes les restes es colgaren amb terres des de l'obertura superior i taparen finalment l'esclatxa amb blocs de travertí i plaques de sorrenca. Sota aquest aspecte és com nosaltres vàrem trobar la cavitat sepulcral 1a.

–La cavitat sepulcral 2a aprofita una esquerda en direcció SW, que s'obre al fons de la cova. Aquesta cavitat presentava un fort pendent cap a l'exterior, cosa que no hagués permès la conservació de cap resta. És per això que els homes del neolític antic construïren una paret de pedra seca, amb blocs de travertí, que servia com a mur de contenció. La petita cavitat sepulcral amida 50 × 80 cm.



El nombre mínim d'individus inhumats seria de 6 persones, la qual cosa implica una remoció successiva de la cavitat sepulcral i, per tant de la disposició original dels esquelets cada vegada que s'efectués un nou enterrament. La darrera inhumació és la més ben conservada, tot i haver estat sotmesa als efectes de l'erosió.

Cal destacar-ne la presència de dos pectuncles biperforats situats a cadascun dels costats del crani.

—La cavitat sepulcral 3a aprofita una sinuositat de la paret rocosa basal que queda separada del bloc desplaçat per uns 80 cm. Les seves dimensions són de 120 × 80 cm. Aquesta cèl·lula sepulcral queda completament separada de la segona per un gran bloc travertínic alçat verticalment entre les dues. El corredor de comunicació entre les cavitats 3a i 1a estava convenientment obturat per blocs travertínics de dimensions mitjanes.

En aquesta cavitat s'hi efectuaren un mínim de 5 inhumacions, per la qual cosa hem de suposar-hi un procés de remoció semblant al dels casos anteriors. Després de la darrera inhumació es degué cobrir tota la cavitat amb sediments externs.

Fou damunt d'aquests sediments i a 175 cm per sobre del nivell sepulcral anterior on vam localitzar les restes de la cavitat sepulcral 4a, on almenys s'hi havia dipositat una inhumació que es trobava totalment erosionada.

En resum doncs, s'observa que durant el neolític antic, uns grups humans que freqüentaven la vall de Cogolls varen utilitzar les mínimes disponibilitats que oferia la cova per tal de formar-hi petits receptacles o cèl·lules individuals funeràries.

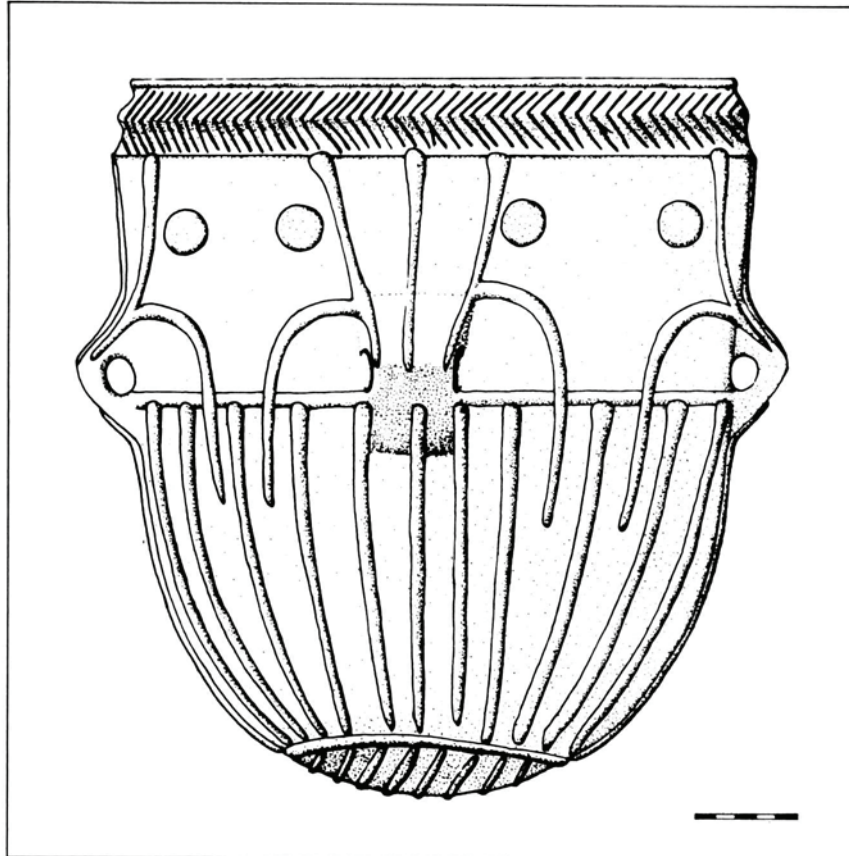
L'acomodació d'aquestes esquerdes es féu mitjançant la construcció de murs de pedra seca (local o aportada) que serviren per a individualitzar un mínim de 4 cèl·lules sepulcral en ús durant un període de temps no superior als 200 anys.

SUCCESSIVES REUTILITZACIONS

La reutilització continuada del sepulcre per a dipositar-hi noves inhumacions condueix inevitablement a parlar de sepulcres col·lectius. Sobre aquesta mena de sepulcres, la literatura arqueològica ha bastit tota una mitologia en la qual es parla generalment d'enterraments secundaris.

Com ja s'ha constatat en recents excavacions (LECLERC, J.-MASSET, C., 1982), creiem que els individus han estat dipositats successivament després de la seva mort, sense que cap tractament brutal els hagi estat aplicat. Aleshores s'ha de parlar d'inhumació primària, havent tingut aquests sepulcres una funcionalitat molt semblant a la dels nínxols familiars actuals.

Per tal de deslliurar-nos de les connotacions que inconscientment s'atribueixen al terme clàssic (referides a inhumacions secundàries), preferim anomenar la cova de l'Avellaner *sepulcre d'inhumació successiva*.



UNA CREMACIÓ PARCIAL

Un dels problemes més difícils d'interpretar a l'Avellaner és la presència d'ossos cremats a les cavitats sepulcral, en especial a la 1a. No es tracta d'una cremació entesa com a ritu funerari específic, tal com la documentada a l'edat del bronze antiga-mitjana, sinó que es tracta d'una cremació parcial que sovint afecta només una part del cos humà així com els aixovars dipositats.

Pensem que la millor explicació seria la de considerar que la cremació es va efectuar posteriorment al dipòsit del cos en el sepulcre, que en part el protegiria de les flames. Les causes poden ésser diverses, però en qualsevol cas no disposem de cap prova que ens permeti suposar que es tracti d'una cremació ritual.

El que sí ha demostrat l'excavació és que per sobre d'aquestes restes s'hi van dipositar noves inhumacions que no van ésser afectades per cap mena de cremació.

ELS AIXOVARS

Hem distingit dues classes d'objectes exhumats durant l'excavació: els que formaven part de la vestimenta o adornament del difunt i els que dipositaven com a acompanyament al costat del cadàver.

Tot fa suposar que els cossos duïen els seus vestits quan eren deixats a la sepultura, cosa que explicaria la presència d'objectes d'abillament personal i útils quotidians sobre os, banya o sílex.

No ens hem trobat, però, amb una gran riquesa ornamental, tal com succeeix per exemple a les sepultures postcardials del Baix Ebre a Tortosa i Amposta (MALUQUER, J., 1971-72; BALDELLOU, V., 1971-72), de cronologia semblant, sinó únicament amb objectes que podien formar part de la vestimenta o del pentinat (pectuncles biperforats) o bé escassos penjolls sobre roca o matèria dura animal.

La poca entitat global d'aquests elements fa pensar fins i tot que alguns individus varen ésser enterrats sense cap mena d'objecte decoratiu.

En canvi, els objectes que varen ésser dipositats al costat dels difunts resulten molt més remarcables.

Caldria parlar sobretot de les restes ceràmiques, de les quals hem individualitzat 41 vasos diferents, cosa que suposaria una mitjana superior als 2 vasos per individu. No hem constatat una tria específica en la forma o decoració dels vasos, sinó que hi estan representades gairebé totes les formes que coneixem durant el postcardial a Catalunya. Únicament el vas núm. 1, tant per la seva profusió ornamental com per les característiques antropomorfes d'aquesta decoració, sembla haver estat dissenyat expressament per a una finalitat mortuòria.

Si per alguna cosa resulta peculiar la cova de l'Avellaner és per la presència d'una gran quantitat de restes de fauna, que arriben a superar en nombre fins i tot les restes antropològiques.

Els animals representats són sobretot els ovicaprins (24 individus), el porc o senglar (5 individus) i el gos (5 individus). També hi són presents alguns animals salvatges com el cérvol, el cabirol, el linx, la guineu i altres petits mamífers, alguns dels quals poden haver accedit a les cavitats sepulcral sense intervenció humana.

En les restes òssies de la fauna no hem trobat cap senyal de descarnament, ni tampoc de consumició per part de carnívors. Podem deduir, per tant, que les restes de la cova de l'Avellaner no varen ésser consumides per l'home abans de l'enterrament i que tampoc no són fruit d'una aportació per part de cap carnívor, cosa descartable del tot ateses les característiques de la fauna representada.

Per tant va ésser el mateix grup humà que donava enterrament als seus membres en aquesta cova de l'Avellaner qui va dipositar aquestes restes faunístiques per causes rituals. Hem de parlar, doncs, d'una ofrena funerària.

A causa de les constants reutilitzacions, ens és difícil de conèixer de quina

forma es van dipositar aquestes ofrenes alimentàries, però hi hem pogut advertir tres tipus de dipòsits:

-El dipòsit de l'animal sencer, que seria la forma més emprada ja que a cada cavitat hi són representats la major part dels ossos de cada animal. Aquest seria el cas de l'exemplar de xai jove trobat en un racó de la cavitat 1a, o bé del garrí de pocs dies de la cavitat 3a.

-El dipòsit de les extremitats, és a dir, les parts de l'animal que tenen més i millor carn, com pot deduir-se dels ossos recuperats d'un cérvol a la cavitat sepulcral 1a.

-El dipòsit d'una part simbòlica de l'animal, com sembla deduir-se del crani de porc trobat al costat de la tassa amb carena baixa, tipus Montboló, de la cavitat 2a, o bé de la mandíbula de linx de la mateixa cavitat. En aquest apartat hi podríem també incloure les restes de gos, representades gairebé exclusivament per ossos de l'extremitat anterior.

II) ANÀLISI PALEOANTROPOLÒGICA

OBJECTIUS

Els objectius d'aquest estudi estaven en funció del tipus de jaciment i del material de què es disposava. Això comportà que, des d'un inici, es cerqués una estreta col·laboració d'especialistes de diverses branques del coneixement (Arqueologia, Antropologia, Medicina i Biologia) per tal d'assolir uns resultats que, d'altra manera, eren inassequibles.

D'una banda, interessava explicar els trets biològics del grup poblacional enterrat (sexe, edat, etc.) i, de l'altra, intentar esbrinar la seva relació amb el medi que l'envoltà mitjançant proves directes (per exemple, la dieta).

En analitzar les restes i el seu estat de conservació s'observà que les estomatològiques presentaven, en general, un índex de conservació alt, així com un estat millor que les altres. Donada la seva importància, tant en l'estudi antropològic pròpiament dit com per les possibles relacions amb la dieta, vàrem decidir estudiar-les per separat.

METODOLOGIA

L'estudi es va centrar, fonamentalment, en tres tipus d'anàlisis:

- a) macroscòpica i descriptiva.
- b) mètrica.
- c) físico-química.

Per complementar les dades s'empraren diverses tècniques fotogràfiques i radiogràfiques.

Les anàlisis descriptiva i mètrica s'aplicaren tant a les restes denominades osteològiques com a les estomatològiques, tot emprant alguns tipus d'escales de gradació existents (p. ex les de PERIZONIUS i les de BROTHWELL per al desgast dentari, o les de BROCA per a la descripció de les regions frontal i occipital) o de taules de mesures (MARTIN-SALLER o OLIVER, entre d'altres) d'entre les més utilitzades.

L'anàlisi físico-química s'emprà per a l'estudi de la dieta i consistí en la

determinació de la quantitat de Sr (estronci = aportació vegetal) i Zn (zinc = aportació animal) que contenen les restes, mitjançant la tècnica d'Espectroscòpia d'Absorció Atòmica.

Una vegada obtingudes aquestes dades, s'intentaren correlacionar entre si i amb la resta de les trobades per altres especialistes (espacials, faunístiques...).

RESULTATS

1. En relació amb l'estat de conservació global de les restes, hem de dir que resulta impossible la seva individualització, donat el caràcter d'aquests enterraments i, per tant, no es pogué calcular tampoc l'índex de conservació de cadascun d'ells.

Això no obstant, s'observa una gran mancança qualitativa –i quantitativa– ja que, fins i tot prenent la població en la seva globalitat, tenim ossos que no es troben representats (alguns del carp, vèrtebres, etc.) i, d'altra banda, les connexions anatòmiques àmplies són poc freqüents.

Pel que fa a la conservació pròpia de l'os –tafonòmica– s'ha de fer constar el següent:

–Un grau important de fragmentació, que redueix i complica la informació a extreure'n.

–Una fossilització gran, a causa d'un entorn litològic de tipus travertínic i calcari.

–Algunes alteracions degudes, sobretot, a rosegadors i carnívors.

2. El NMI (nombre mínim d'individus), una vegada conjuntades les dades osteològiques estomatològiques, seria de 19 individus, distribuïts de la manera següent: 8 a la cavitat sepulcral 1, 6 a la cavitat sepulcral 2 i 5 a la cavitat sepulcral 3.

Si comptem la resta humana recollida a la desapareguda cavitat sepulcral 4, el mínim total d'individus seria llavors de 20.

3. Els grups d'edats en relació amb els espais d'enterrament quedarien així:

–4 infantils (1 de menys d'un any, 1 de 2-5 anys, 1 de 4-5 anys i 1 de 8-11 anys), 1 juvenil (de 18-20 anys) i 3 adults d'edat indeterminada a la cavitat sepulcral 1.

–1 infant, 1 juvenil, 2 adults i 1 senil a la cavitat sepulcral 2.

4. Del sexe només podem fer referència als adults i basant-nos fonamentalment en l'estudi descriptiu, donat que les mesures ofereixen individus al·lofisos, és a dir, amb trets ambigus sexualment.

Tindríem així, un masculí segur (adult), 4 probablement masculins (tres adults i un senil) i 2 femenins (un probable senil i un adult). Per tant s'ha pogut determinar el sexe de 7 individus sobre un total d'11 adults o senils de la mostra.

5. Les dades relatives a l'estatura poblacional són minses i poc significatives, sobretot si tenim en compte els individus diagnosticats com al·lofisos. Suposant, però, que tots els ossos d'aquesta classe d'individus pertanyin a un

mateix sexe (femení), la mitjana per al masculí seria de 167,5 cm i per al femení de 163,3 cm. segons les taules de TROTTER-GLESER.

6. Pel que fa als caràcters discontinus, només s'ha observat la presència de «vastus noct» al genoll; l'índex ofert ha resultat alt (44%) cosa que podria fer pensar en una possible relació de consanguinitat més o menys estreta entre els individus enterrats.

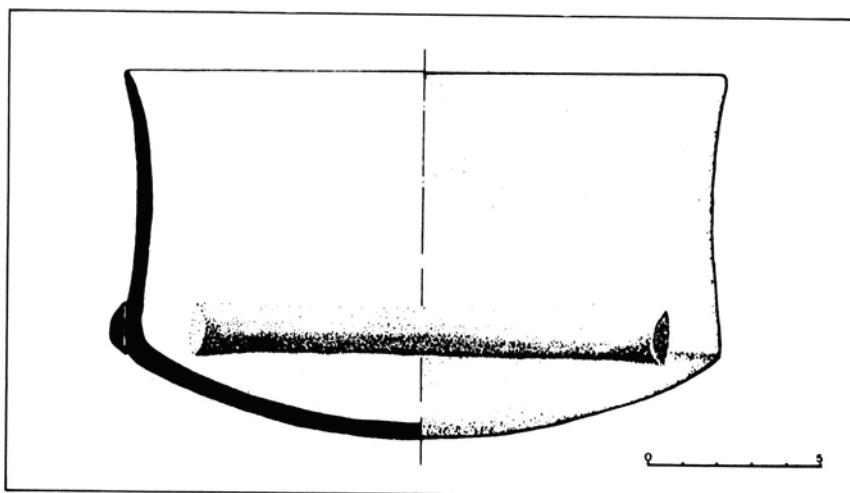
7. Quant al tipus d'enterrament, sembla ser que es tractaria d'inhumacions primàries, probablement successives, la qual cosa ve apuntada tant pel fet de trobar algunes connexions anatòmiques, malgrat el reduït espai sepulcral, com sobretot per la presència de la majoria dels ossos de l'esquelet, sense que hi faltin alguns dels més petits o febles.

Tampoc no s'observa durant el treball de camp una selecció o agrupament exprés de determinades restes. Les causes de la gran dispersió de les restes poden ésser diverses: antròpica (reutilització de l'espai sepulcral), animal (caus i galeries) i naturals (moviment de la roca calcària, corrent d'aigua, etc.).

8. Les patologies trobades a l'esquelet postcranial resulten massa puntuals (una fractura, una exòstosi benigna, etc.) com per treure'n alguna conclusió. Només s'observa alguna reiteració en l'artrosi, sense que se'n pugui, malgrat tot, generalitzar l'etiologia.

En general, doncs, l'estat de salut a aquest nivell seria satisfactori, tot i que cal remarcar el caràcter relativament jove de la població.

No pot pas dir-se el mateix quant a les malalties odonto-estomatològiques, ja que, fonamentalment, dues de les estudiades afecten d'una forma important la població: d'una banda, la càries (13%) i, d'una altra, la periodontitis (50% aproximadament), que no acostumen a presentar-se amb aquesta intensitat en poblacions cronològicament properes.



9. L'anàlisi de la dieta ofereix una proporció alta d'aliments d'ordre vegetal, mentre que l'aportació càrnica o de derivats animals seria feble i, sobretot, inferior al que normalment posseeixen els grups ramaders actuals (consumidors de llet, formatge, etc.).

Això planteja la paradoxa de trobar-nos amb un jaciment sepulcral amb abundants ofrenes funeràries de fauna domèstica (ovella/cabra i porc/senglar) i salvatge (cérvol/cabirol) amb nul·la representació d'aliments carbonitzats d'origen vegetal (malgrat haver garbellat amb aigua tots els sediments), mentre que, contràriament, l'anàlisi de la dieta ens estaria indicant que la seva principal font d'aliment seria d'origen vegetal (agllans, avellanes, cereals) amb fort contingut de sucre.

10. Finalment, cal parlar de la cremació observada en alguns ossos dels individus de la cova de l'Avellaner.

En total aquesta cremació afecta un 6,86% dels ossos, amb una major incidència a la cavitat sepulcral 1a (18,11%) enfront de les cavitats sepulcral 2a (1,40%) i 3a (1,09%).

Només tenim constància que aquesta cremació va afectar 3 individus –2 infants i 1 adult–, essent la majoria dels fragments cremats d'aquest darrer.

Com a particularitat assenyalem que un crani té senyals de cremació més intenses a l'interior que a l'exterior i sempre seguint la sutura sagital.

Pel que fa a la coloració dels ossos, direm que domina el marró-negre (72,25%), present sobretot a les diàfasis de les extremitats inferiors (100%), mentre que el gris (18,34%) i el blanc (9,39%) serien minoritaris, predominant al crani i a les dents (47,93%).

Això implica una baixa temperatura de cremació (300 °-350 ° o un temps curt d'aquesta.

11. La tipologia racial del grup no ha pogut ser esbrinada, donada la mala conservació general i, en particular, dels cranis. Només un individu masculí adult ha pogut situar-se entre els mediterranis gràcils, amb un crani mesomorfe.

III) CRONOLOGIA RELATIVA I ABSOLUTA

CRONOLOGIA RELATIVA

Mitjançant els materials recuperats a les diferents cèl·lules sepulcral de la cova de l'Avellaner, es pot assignar una cronologia relativa a aquests enterraments dins de la fase final del neolític antic, sense interferències de cap altra època.

Dels materials arqueològics, procedents dels aixovars, els més útils per a determinar una cronologia aproximada són sens dubte els vasos ceràmics, a continuació els objectes d'ornament personal, després les eines òssies i finalment els útils lítics.

Entre els objectes d'ornament és interessant la presència d'un fragment de braçalet articulat (cavitat 1a) i 3 discos biferats de *Pectunculus* (cavitats 1a y 2a), elements ben propis del final del neolític antic o l'inici del neolític mitjà, mentre que el penjoll sobre defensa de senglar (cavitat 3a) o les denes de collaret de petxina i esteatita (cavitats 2a y 3a) tenen, com és sabut, una cronologia més àmplia.

D'entre les eines òssies, el fragment de punxó sobre metàpod d'ovicàpid (cavitat 1a) pot considerar-se característic del neolític antic-mitjà, però són sens dubte més interessants els punxons sobre banya polida de cabirol (cavitat 1a), coneguts en altres jaciments del neolític antic (Cova Gran de Montserrat a Collbató) i sense perduracions conegudes en èpoques més recents.

De la indústria lítica només cal remarcar el caràcter aracaïtzant que li dona la presència d'algun burí, així com de raspadors i osques, mentre que hi són absents els micròlits geomètrics i els perforadors; a la vegada que l'alt percentatge d'útils sobre làmina, amb o sense retocs, entra perfectament dintre dels paràmetres de les indústries lítiques neolítiques.

En tot cas, l'aspecte araïzant de la indústria i la manca dels típics suports sobre sílex melat del neolític mitjà ens assenyalen un complex lític proper als coneguts durant el neolític antic a les comarques gironines.

Serán, però, els vasos ceràmics els que ens ajudaran a afinar la cronologia. En primer lloc, cal destacar la pràctica inexistència de decoracions impreses (només un fragment decorat amb pinta) o incises (alguns fragments decorats amb solcs), que acostumen a estar presents en contextos epicardials (4200-3900 a. C.).

En canvi, són corrents les decoracions amb cordons llisos, apareixen els «bigotis» sobre nanses de cinta i dominen absolutament les ceràmiques llises, entre les quals cal destacar la presència d'una tassa amb un llarg baquetó aplicat sobre la carena baixa, d'estil Montboló.

Amb aquestes evidències podem proposar una cronologia dins del postcardial (3900-3600 a. C.) per als enterraments de la cova de l'Avellaner.

A més a més, les escasses decoracions impreses-incises ens indiquen potser un moment inicial d'aquest període postcardial, a prop encara dels complexos epicardials anteriors.

CRONOLOGIA ABSOLUTA

Es varen enviar a analitzar carbons procedents de la cavitat sepulcral 1a als laboratoris de C-14 de la Universitat de Tòquio. El resultat fou el següent: GAK-129335920 ± 180 BP, és a dir, 3970 ± 180 a.C.

Aquesta datació encaixa perfectament dins del marc cronològic relatiu que ens proporcionaven els materials arqueològics dels aixovars.

Lliga també amb les altres datacions per C-14 conegudes a les comarques gironines per a jaciments d'aquest període postcardial, com serien les següents:

–D’una mostra de carbons del nivell III, d’habitació, de la cova d’En Pau a Serinyà:

Gak-12408 5620 ± 180 BP, és a dir, 3670 a. C.

–D’una mostra d’ossos humans de la zona III de la cova sepulcral del Pasteral a la Cellera de Ter:

UBAR-101 5270 ± 70 BP, és a dir, 3320 a. C.

Aquesta darrera s’ha de considerar de moment com una mica rejuvenida (entre 300-500 anys), però és indicativa de l’antiguitat d’aquest espai sepulcral de la cova del Pasteral, també amb nombrosos individus sepultats (un mínim de 9 individus), cosa que assenyalaria un ritu d’inhumació primària successiva semblant al de la cova de l’Avellaner.

III) CONSIDERACIONS FINALS

La cova de l’Avellaner seria doncs, un sepulcre reutilitzable del neolític antic (postcardial), d’inicis del IV mil·lenni a.C., segons les dades obtingudes dels objectes dels aixovars i per una datació radiocarbònica.

El seu interior estava subdividit en 4 nínxols, dels quals només vàrem poder estudiar-ne 3 en el moment de l’excavació, a causa de la total erosió de la cavitat sepulcral 4a.

En total s’ha pogut determinar l’existència mínima de 19 individus en les cavitats sepulcral 1a, 2a i 3a. La cavitat sepulcral 4a contenia com a mínim un altre individu, per la qual cosa el nombre mínim total del conjunt seria de 20 cadàvers.

Aquests enterraments durien un aixovar, no massa abundant, compost per uns quants objectes (vasos ceràmics, alguna eina d’os i de pedra tallada i algun objecte d’abillament personal), així com per aliments (restes de fauna domèstica o salvatge).

Es pot deduir, a través de les restes conservades, que el ritu funerari seguit fou el de la inhumació primària, d’una manera successiva, la qual cosa, a causa de les petites dimensions de cada cavitat sepulcral, va acabar per donar un aspecte d’ossera als nínxols.

BIBLIOGRAFIA

- V. BALDELLOU, *La necrópolis prehistòrica del «Barranc d'En Fabra» (Ampos-ta)*, dins Homenatge a Mn. Serra Vilaró, rev. Bol. Arq. de Tarragona, pàgs. 40-49. Tarragona, 1971-72.
- A. BOSCH, *La cova del Pasteral. Un jaciment neolític a la vall mitjana del Ter*, dins Homenatge al Dr. Josep. M. Corominas, rev. Quaderns del CECB 1985, vol. II, pàgs. 29-56. Banyoles, 1986.
- D. CAMPILLO/E. VIVES, *Estudi de les restes humanes de la cova del Pasteral (Girona)*, dins Homenatge al Dr. Josep M. Corominas, rev. Quaderns del CECB 1985, vol. II, pàgs. 57-70. Banyoles, 1986.
- J. LECLERC-C. MASSET, *Les tombes collectives*, dins Dossier sobre La Mort dans la Préhistoire, rev. Histoire et Archéologie, núm. 66, pàgs. 52-59. París, 1982.
- J. MALUQUER, *Breus notes sobre els sepulcres neolítics del Baix Ebre*, dins Homenatge a Mn. Serra Vilaró, rev. Bol. Arq. de Tarragona, pàgs. 31-39. Tarragona, 1971-72.
- J. TARRÚS, *La cova de Mariver. Estudi tipològic dels seus materials: Epicardial, Montboló i Bronze*, Monografies del CECB. Banyoles, 1979.
- J. TARRÚS/J. MESTRES/R. TEN, *Consideracions sobre el Neolític Antic i Mitjà a Catalunya*, dins Homenatge al Dr. Joan Maluquer de Motes, rev. Pyrenae (1987, en premsa).