

Darreres investigacions sobre la ciutat romano-visigoda de *Valentia* (València)

ALBERT RIBERA I LACOMBA

València és una de les ciutats de l'Estat on l'arqueologia urbana té una més llarga tradició, car cal remuntar-se fins als anys quaranta d'aquest segle per trobar les primeres actuacions en aquest camp. Amb tot, no ha estat fins al 1981 que es va engegar una tasca arqueològica veritablement sistemàtica i científica (RIBERA i LERMA, 1983). Aquesta activitat augmentà a poc a poc fins al 1985 i a partir d'aquest any, el seu ritme esdevingué frenètic. Fruit de l'intens treball de tots aquests anys, ha estat l'obtenció d'un bon cúmul de dades tocant a totes les èpoques de l'esdevenir històric de València.

El període que ha estat més beneficiat és el que era més desconegut, el pre-islàmic. Així, mitjançant les nombroses excavacions enllestides al centre històric de València, s'ha fet ben palesa l'existència d'una ciutat romana important i d'una extensió i categoria superior a la que sempre s'havia suposat.

LA FUNDACIÓ DE *VALENTIA* I EL PERÍODE REPUBLICÀ

Des del segle XVI (PLA, 1962), les qüestions relacionades amb la fundació de la ciutat han fet córrer veritables rius de tinta, atesa la parquedat del text o textos que a penes esmenten breument aquest fet. Amb tot, les dades arqueològiques han permès, per una part, rebutjar l'antiga teoria partidària del fet que *Valentia* fou precedida per un assentament pre-romà, la *Tyris* d'Avié, i, per altra, corroborar la datació que apareix a T. Livi, el 138 a.C. Nogensmenys, una sèrie de recents troballes amfòriques arcaiques (segle V a.C.), esdevingudes a l'àrea costanera propera a la ciutat (el Cabanyal) i formades per peces gregues, etrusques i púniques, permeten treure de nou, però amb altres plantejaments, el tema del jaciment indígena anterior a la instal·lació romana (FERNÁNDEZ i RIBERA, en premsa. FERNÁNDEZ. GOMEZ i RIBERA., en premsa). El que és clar és que, d'existir, caldria cercar-ho fora del recinte romà.

Sigui quina sigui la situació prèvia, el fet és que vers els inicis de la segona meitat del segle II a.C. s'esdevingué la fundació d'un centre urbà de nova planta a un menut turó que tal vegada estaria envoltat, totalment o parcialment, pel Túria. La topografia original del lloc escollit, doncs, no estaria lluny de correspondre a una illa o península que sobresortiria de l'àrea envoltant. A més, no és gens menyspreable la possibilitat que per aquest indret creués el riu la via Herculea, en la qual, segons Polibi, per eixes dates tingueren lloc importants reformes, que comencen a estar testimoniades per les troballes epigràfiques (MAYER i RODÀ, 1986).

Tot i que aquest no és lloc per a tractar problemes de tipus històric, cal esmentar-los, encara que sigui de passada. Les fonts relacionen estretament el fet fundacional amb el final de les guerres lusitanes, tot i que calen dues opcions ben contraposades, segons si se li dóna al *sub Viriato* de T. Livi una interpretació temporal, és a dir, als temps de Viriat, o de subjecció, a les ordres de Viriat. Si acceptem la primera possibilitat els primers fundadors serien romans o itàlics, mentre que si es prefereix la segona deurien ser lusitans.

Les darreres troballes arqueològiques pertanyents al període inicial pràcticament es redueixen a les de l'Almoïna i a les del Palau de les Corts Valencianes, on sembla que s'ha documentat una evolució estratigràfica semblant, tot i que el primer lloc pertany a l'àrea de construccions públiques i el segon a les privades. Ambdues estan en excavació, però sembla que en tots dos llocs hi ha una fase inicial que pot datar-se cap al darrer quart del segle II a.C. A l'Almoïna ha estat ben palesa la violenta conclusió d'aquest període, mitjançant un incendi i, sobretot, per les nombroses restes humanes i d'armes que hi aparegueren barrejades. La datació d'aquest clar nivell de destrucció ha estat possible per l'aparició d'algunes peces de vernís negre beoide (formes Lamboglia 3, 4 i 5). Si tornem de nou a les fonts, trobarem que a l'any 75 a.C. *Valentia* apareix com a destruïda per Pompeu, en un dels episodis de les guerres sertorianes (RIBERA, 1989), que tingueren al País Valencià un dels seus principals escenaris, encara que també es veieren afectats altres indrets com Sagunt, *Lauro* i *Sucro* (ambdues de localització desconeguda) i *Dianium*.

D'aquesta primera ciutat encara desconeixem força coses, especialment en el camp de l'arquitectura i l'urbanisme. Malgrat tot, amb les dades recentment recollides ja es pot engegar una visió general que, almenys, serveix per a rebutjar bona part de les hipòtesis que fins al moment s'havien llançat. La dada més rellevant és que aquest nucli urbà seria més gran del que s'havia previst, com ho demostren les restes esmentades del Palau de Benicarló, que permeten fer arribar el límit nord fins a ben prop del riu. D'altra banda, les nombroses excavacions de l'àrea meridional de la Seu (plaça de Saragossa, carrer Cabillers, carrer del Mar) i les seves rodalies (plaça de Nàpols i Sicília, Palau i Banys de l'Almirall), pròdigues en recialles del període imperial però gairebé totalment buides de senyals de construccions anteriors, delimiten pel sud l'extensió del que seria la ciutat fins a les guerres sertorianes.

Dintre d'aquesta nova *urbs*, ja comença a albirar-se el seu nucli monumental, mitjançant les darreres troballes de l'Almoïna i per l'estudi de les excava-

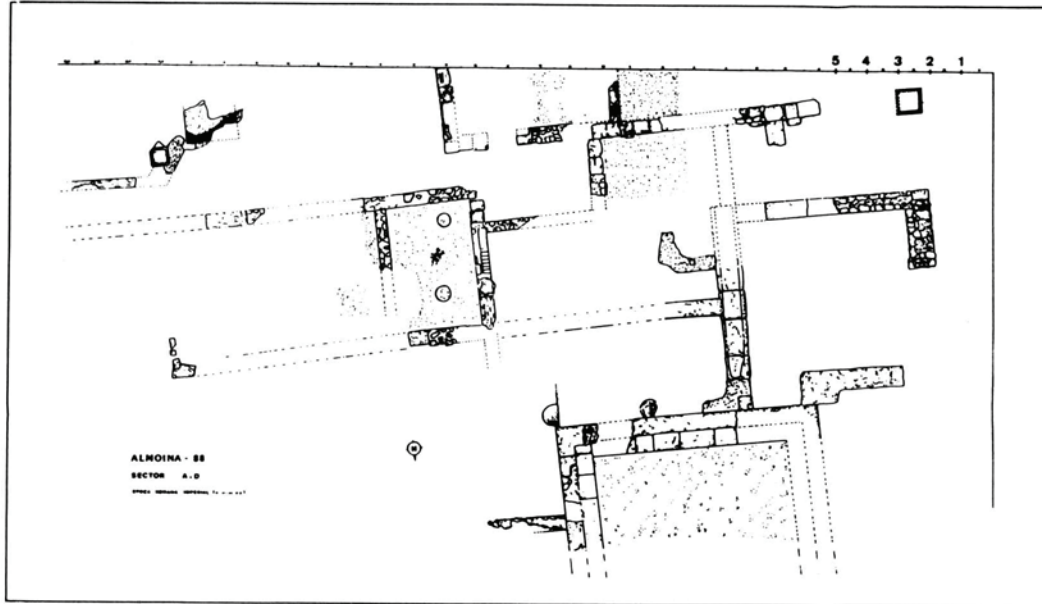


Fig. 1. - Excavacions de l'Almoína. Sector A-D. Període romano-imperial (s. II-III d.C.)

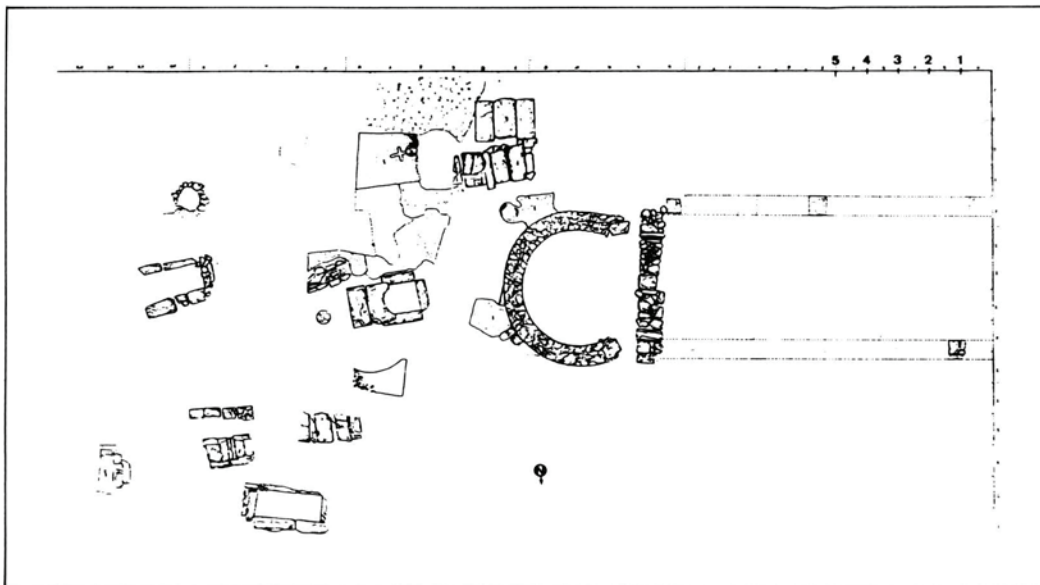


Fig. 2. - Excavacions de l'Almoína. Sector A-D. Període visigòtic.

cions que tingueren lloc els anys 1959 i 1960 a la plaça de la Mare de Déu. Amb les dades actuals sembla que el fòrum estaria centrat a l'esmentada plaça de la Verge, mentre que l'Almoïna podria estar a l'extrem oriental de l'àrea monumental (ESCRIVÀ I RIBERA, en premsa).

La cultura material pertanyent a aquest període inicial és ben significativa, car predominen les peces de filiació itàlica, com les campanianes A, B i beoide, els gobelets de parets fines, les àmfores Dr. 1 i, fins i tot, la terrissa de cuina. La resta del material moble recuperat és de diverses procedències: Eivissa, nord d'Àfrica, local.

El panorama que es desprèn dels vestigis del període inicial és eminentment romà o itàlic, tant a les construccions conservades, especialment les de caire monumental, com a les restes de materials mobles. Si a això afegim les característiques metrològiques i tipològiques de les seves emissions monetàries (RIPOLLÈS, 1988) i l'origen dels seus monedals (PENA, 1986), cada volta va fent-se més palès que els pobladors d'aquesta ciutat devien ésser itàlics llicenciats de les guerres lusitanes, cosa que va refermant la possibilitat que es fundés com a colònia llatina.

VALENTIA AL PERÍODE IMPERIAL (segles I-III d.C.)

Un dels temes més desconeguts és el del pas del nucli fundacional a la posterior ciutat imperial. Les dades fins ara conegudes parlen tant de la continuïtat com de probables fenòmens d'aturada de l'evolució urbana. Així, les excavacions i el material arqueològic recollit, i també alguna font coetània, semblen afavorir la possibilitat que els efectes traumàtics de les guerres sertorianes haguessin perdurat al llarg d'alguns decennis. Així, els nivells que s'assenten per sobre l'estrat de destrucció ja corresponen a un moment avançat de l'època d'August, i no s'ha detectat fins ara cap fase constructiva datable entre el segon i el tercer quart del segle I a.C. És tan sols a la darrerria d'aquest segle quan tornem a trobar alguns indicis, però no gaires, de certa reactivació de la vida urbana. Amb l'excepció d'un conjunt termal de l'època de Tiberi-Claudi (DE PEDRO, DIES i PORCAR, en premsa), no és fins a la dinastia flàvia que es fa palesa la forta reconstrucció i una considerable expansió de la ciutat, almenys cap al sud i el sud-est. Aquesta remodelació, però, utilitzà com a eixos urbanístics bàsics els mateixos que els del període anterior (DIES, ESCRIVÀ i RIBERA, 1987). A més a més, algunes construccions republicanes serviren com a fonaments dels edificis posteriors. Per la seva part, la mateixa epigrafia de *Valentia* també replega aquesta situació peculiar de continuïtat, per una part, i trencament, per l'altra. El seu reflex més evident radica en la doble composició del Senat Municipal, els *Valentini Veterani et Veteres*. La interpretació escaient d'aquesta dualitat, però, encara no ha estat possible i, malauradament, les abundants troballes epigràfiques recents no han aportat res per aclarir aquesta incògnita.

Com ja hom ha avançat, les restes d'estructures constructives imperials sobrepassen àmpliament l'extensió de la ciutat inicial i la majoria sembla

correspondre a un mateix moment urbanístic. Fins i tot, les esmentades termes de la primera meitat del segle I d.C. foren arrasades per construccions relacionades amb aquesta remodelació.

A l'Almoina s'està treballant en l'excavació d'un edifici públic amb potents fonaments i que sembla comunicar-se amb una àrea portificada per la qual tindria el seu accés. Immediatament per darrere de l'edifici s'estén un altre conjunt termal que reaprofitava amb profusió els murs d'unes *tabernae* republicanes. A la Basílica dels Desemparats, adjacent per l'oest al solar de l'Almoina, al segle XVII, junt amb diverses inscripcions i una estàtua, aparegueren restes d'un enllosat i una escalinata. Un altre enllosat es va documentar a les rodalies del Museu Paleontològic, al nord de l'Almoina (RIBERA, 1987). Totes aquestes dades van ajudant a configurar el que seria el fòrum imperial, que tal vegada es trobaria desplaçat un xic més cap a l'est que el republicà o, segurament, disposaria de major extensió i, aleshores, l'englobaria.

En una àmplia àrea que, *grosso modo*, aniria des del riu al carrer de la Pau, s'han documentat tot un seguit de restes d'habitatges. Malauradament, donats els inconvenients propis de l'arqueologia urbana, no ha estat possible excavar completament cap *domus* urbana. Amb tot, les dades recollides es refereixen a bona part dels trets essencials de l'arquitectura domèstica, com pot ésser l'evolució cronològica, les tècniques constructives emprades, la decoració de murs i paviments i, fins i tot, la funcionalitat d'algunes de les estances excavades (ALBIACH i SORIANO, en premsa).

Alguns dels materials mobles, com ara la *terra sigillata* (RIBERA, 1981) o les àmfores (FERNÁNDEZ, 1984) permeten també comprovar un cert paral·lelisme amb l'evolució general, car són especialment abundants els que tenen el seu principal moment d'expansió al darrer terç del segle I d.C., com és el cas de la sigil·lata hispànica, que actualment està sent objecte d'un aprofundit estudi a càrrec de V. Escrivà.

La dinàmica constructiva engegada al període flavi no s'aturà fins a la segona meitat del segle III d.C. A la primera meitat d'aquest segle, tal vegada correspongui un moment especialment actiu, com es desprèn de les troballes musicivàries d'aquesta època, detectades als carrers del Rellotge Vell, Cabillers i a les Corts Valencianes. Les dedicacions honorífiques als emperadors i a la família imperial pel doble Senat Municipal pràcticament sols es documenten entre els Severs i Aurelià, tot i que se'n coneixen diverses (PEREIRA, 1979).

Aquesta situació, però, canvià bruscament a la darrerria del segle III d.C., quan es produeix la desaparició de les construccions esmentades, que en ocasions aparegueren cobertes per incendis o, més normalment, per una potent capa d'enderrocs. A més a més, també s'han trobat clavegueres reblides per materials d'aquell moment.

Ben poc és el que se sap de les àrees cementirials des de la fundació al segle III d.C. A aquest segle, però, pertany la necròpolis de la Boatella, al sud-oest de la ciutat. Tot i que fou excavada entre 1945 i 1963 i donà unes 250 tombes, no ha estat objecte de cap investigació de conjunt. Amb tot, de l'estudi recent dels seus aixovars és possible esbrinar algunes coses interessants, com ara que

dataria de la darrerria del segle II d.C., amb predomini de peces del segle III d.C. (SORIANO, en premsa).

EL FINAL DE L'ÈPOCA ROMANA I EL PERÍODE VISIGÒTIC

Malgrat que la que podíem anomenar fase destructiva del final del segle III d.C. sembla ser un fenomen general, ben aviat es documenten certs senyals de recuperació urbana a alguns indrets de la ciutat: Almoïna, Banys de l'Almirall, carrers del Mar i Cabillers. Aquests indicis, però, no són gaire abundants i manquen especialment a la part nord. Aquestes poques restes es redueixen a alguns paviments de calç i murs de grollera factura amb abundant ús de material reutilitzat, que, de tota manera, testimonien la perduració de l'hàbitat als segles IV i V d.C. Per aquestes dades, al temps que encara continua la necròpolis de la Boatella, o tal vegada un poc més tard, cap al segle V, a l'Almoïna trobem un altre cementiri, amb tombes d'adults en *tegulae* i inhumacions infantils en àmfora.

El canvi respecte de l'etapa anterior resta ben palès.

Es dóna la reducció de l'àrea urbana i una modificació en els costums funeraris, car es passa als enterraments intramurs. Aquests, en bona part, estarien relacionats amb edificis del nou culte cristià, com esdevindria a l'Almoïna. A extramurs, tant al nord com al sud, però sempre ben a prop de la *via Augusta*, també s'han documentat altres cementiris, com el d'Orriols, amb un mausoleu del segle IV d.C. que contenia tres sarcòfags de plom, i el de la Roqueta, molt probablement lligat al culte de Sant Vicent Màrtir, patró de València, venerat pràcticament des del seu martiri (RIBERA i SORIANO, 1986).

De la continuació de la vida de la ciutat, també en són proves les nombroses peces ceràmiques, en bona part d'origen africà, i les abundants troballes monetàries.

On es pot seguir una evolució gairebé completa d'aquest període és a l'Almoïna, on es documenten dos moments estratigràfics i constructius clars. El primer, dels segles IV-V d.C., correspondria a una reutilització i adaptació d'alguns dels edificis imperials, que continuarien en ús al temps que el cementiri esmentat. Aquesta etapa sembla concloure al segle V d.C. Al segle VI, per sobre les restes anteriors, es produeix un alçament del terreny i es construeix un absis amb planta de ferradura, que seria la capçalera d'una construcció de la qual a penes es conserven uns pocs elements de sustentació, que semblen delimitar una nau central. Al voltant d'aquest absis es va formant un cementiri en el qual predominen les grans tombes col·lectives fetes amb grans lloses provinents de l'àrea monumental romana (ESCRIVÀ i SORIANO, en premsa). A la darrera campanya (1988) de l'Almoïna i en la zona propera de l'absis s'han produït un seguit de troballes que a hores d'ara estan en curs d'estudi i que vénen a refermar l'interès excepcional d'aquest lloc: un bon grapat de noves tombes, corresponents a les dues necròpolis, un altar gairebé sencer que es recuperà reblint un pou islàmic, un fragment d'inscripció força similar a la que

aparegué ben a prop d'ací a principis de segle (LLOBREGAT, 1977) i en la qual es poden llegir paraules tan suggeridores com *primati, aspargiter i dignat...* Es completa el conjunt amb un calze de vidre tallat del segle IV, amb motius cristians. Davant d'aquest cúmulo d'evidències materials, és clara l'adscripció d'aquesta zona a una finalitat religiosa, cosa que ve a significar que cal identificar-la com a l'àrea episcopal valentina, registrada a les fonts des de la primera meitat del segle VI d.C. i que tal vegada se li hagi de donar una major antiguitat.

La resta de les troballes coetànies no són tan aclaparadores ni gaire abundants. Les estructures més corrents del període visigòtic són les fosses, que es distribueixen per tot arreu i amb unes característiques ben semblants: fons recremat, planta i secció irregulars, potents rebliments de matèria orgànica amb important presència de materials arqueològics i datació de la colmatació centrada vers la meitat del segle VI d.C.

Paradoxalment, als segles VI i VIII els senyals d'activitat urbana més clars han aparegut a una zona que abans mai no havia format part de l'àrea habitada, cosa que fa pensar en certes remodelacions que ja no seguirien el model romà.

Amb tot, les nombroses i pregones construccions islàmiques sens dubte hauran esborrat la major part dels edificis del període visigòtic. Així, la conservació de l'absis de l'Almoïna ha estat possible perquè la zona es convertí en jardí funerari i no estigué afectat per cap tipus de construcció (BLASCO, ESCRIVÀ, RIBERA i SORIANO, en premsa).

La manca d'espai ens impedeix ampliar o explicar moltes de les afirmacions exposades, que, en últim terme, són fruit dels darrers avenços d'una investigació arqueològica que no ha fet més que engegar-se.

BIBLIOGRAFIA

- R. ALBIACH i R. SORIANO. En Premsa. «Actividades productivas y domésticas en una casa de *Valentia*». *Coloquio sobre la casa romana hispanorromana*. Saragossa.
- J. BASCO, V. ESCRIVÀ, A. RIBERA i R. SORIANO. En premsa. «Estat actual de la investigació arqueològica de l'antiguitat tardana a la ciutat de València». *III. Reunió d'Arqueologia Cristiana Hispànica*. Maó.
- M.J. DE PEDRO, E. DIES i E. PORCAR. En premsa. «Hallazgo de unas termas romanas en Valencia». *XIX Congreso Nacional de Arqueología*. Saragossa.
- E. DIES, V. ESCRIVÀ i A. RIBERA. «Ampliació urbana de *Valentia* a partir de l'època flavia». *Jornades Internacionals d'Arqueologia Romana*, pàgs. 237-243. Granollers, 1987.
- V. ESCRIVÀ i R. SORIANO. En premsa. «Els primers vestigis monumentals del període tardo-republicà a *Valentia*». *Homenatge a Miquel Tarradell*. Barcelona.
- V. ESCRIVÀ i R. SORIANO. En premsa. «El área cementerial asociada a la basilica de la Plaza de l'Almoïna (Valencia)». *III Congreso de Arqueologia Medieval Española*. Oviedo.

- A. FERNÁNDEZ. *Las ánforas romanas de Valentia y de su entorno marítimo*. Serie Arqueológica Municipal, 3. València, 1984.
- A. RIBERA I A. FERNÁNDEZ. En premsa. «Ánforas etruscas en el País Valenciano». *Secondo Congresso Internazionale Etrusco*. Florència.
- A. FERNÁNDEZ, C. GÓMEZ I A. RIBERA. En premsa. «Ánforas griegas, etruscas y fenicias del yacimiento submarino del Cabanyal-Malvarrosa (Valencia)». *XIX Congreso Nacional de Arqueología*. Saragossa.
- E. LLOBREGAT. *La primitiva cristiandat valenciana*. Ed. L'estel. València, 1977.
- M. MAYER I I. RODÀ. «La epigrafía republicana en Cataluña. Su reflejo en la red viaria». *Epigrafía hispánica de época romano-republicana*, págs. 157-70, Saragossa, 1986.
- M.J. PENA. «Los magistrados monetales de Valentia». *Papeles del Laboratorio de Arqueología de Valencia*, 20, págs. 151-164. València, 1986.
- G. PEREIRA. *Inscripciones romanas de Valentia*. Trabajos varios del SIP, 64. València, 1979.
- E. PLA. «Los cronistas valencianos y la fundación de la ciudad». *Papeles del Laboratorio de Arqueología de Valencia*, 1 págs. 61-88. València, 1962.
- A. RIBERA. «Las marcas de terra sigillata de Valentia». *Papeles del Laboratorio de Arqueología de Valencia*, 16, págs. 209-246. València, 1981.
- A. RIBERA. «Avance al estudio del Foro de Valentia». *Los foros romanos en las provincias occidentales*, págs. 113-120. Madrid, 1987.
- A. RIBERA. «Domingo Fletcher y la fundación de Valentia». *Archivo de Prehistoria Levantina*, XIX. Valencia, 1989.
- A. RIBERA I J.V. LERMA. «Génesis y problemática de la arqueología urbana en la ciudad de Valencia». *Primeras Jornadas de Arqueología en las ciudades actuales*, págs. 39-46. Ajuntament de Saragossa. Saragossa, 1983.
- A. RIBERA I R. SORIANO. «Enterramientos de la antigüedad tardía en Valentia.» *Lucentum*, V. Alacant, 1986.
- P.P. RIPOLLÉS. «La cerca de Valentia». *Estudis Numismàtics valencians*, 2. València, 1988.
- R. SORIANO. En premsa. «La necrópolis de la Boatella: elementos para su cronología». *Papeles del Laboratorio de Arqueología de Valencia*, 22. València.