

Un nou assentament del bronze-ferro al Vallès: Can Roqueta (Sabadell, Vallès Occidental)

SÍLVIA BOQUER, LUIS GONZÁLEZ,
ORIOI MERCADAL, TERESA RODÓN,
LAURA SÁENZ

El jaciment de Can Roqueta és un assentament a l'aire lliure amb una economia basada en activitats agrícoles, ramaderes i metal·lúrgiques. Cronològicament presenta dues fases d'ocupació. La més antiga, del bronze mitjà, amb una estructura d'emmagatzematge i una doble inhumació, que possiblement aprofitaria una estructura amb una altra funció primària. La segona, entre els segles VII i VI aC, documentada en 4 estructures, 3 d'emmagatzematge, una de les quals conté les restes d'un ase en connexió anatòmica, i un fons de cabana, on es va documentar un fragment de ceràmica al torn fenícia.

SITUACIÓ DEL JACIMENT (MARC GEOGRÀFIC I GEOLÒGIC)

El jaciment arqueològic de Can Roqueta és al municipi de Sabadell, Vallès Occidental. Es troba situat a uns 700 m al sud de Torre Romeu, barri de Sabadell sobre la ribera est del riu Ripoll. El seu nom deriva de la masia anomenada Can Roqueta, encara existent en aquest lloc.

Les estructures arqueològiques varen ésser localitzades, aproximadament, entre la part posterior d'unes naus industrials de recent construcció i la línia d'alta tensió que travessa la zona en direcció NW-SE.

Geogràficament cal situar el jaciment en el centre del sector occidental de la depressió del Vallès, fossa tectònica amb orientació SW-NE i altituds inferiors als 200 m s.n.m. El substrat geològic és constituït per dipòsits miocènics d'origen continental i de granulometries diverses, llims i argiles marró-vermelloses amb abundants nòduls calcaris, on es troben excavades les estructures arqueològiques.

ANTECEDENTS HISTÒRICS

La serra de la Salut, elevació on se situa la masia de Can Roqueta, és una àrea coneguda arqueològicament des del començament d'aquest segle amb la troballa de restes prehistòriques i romanes.

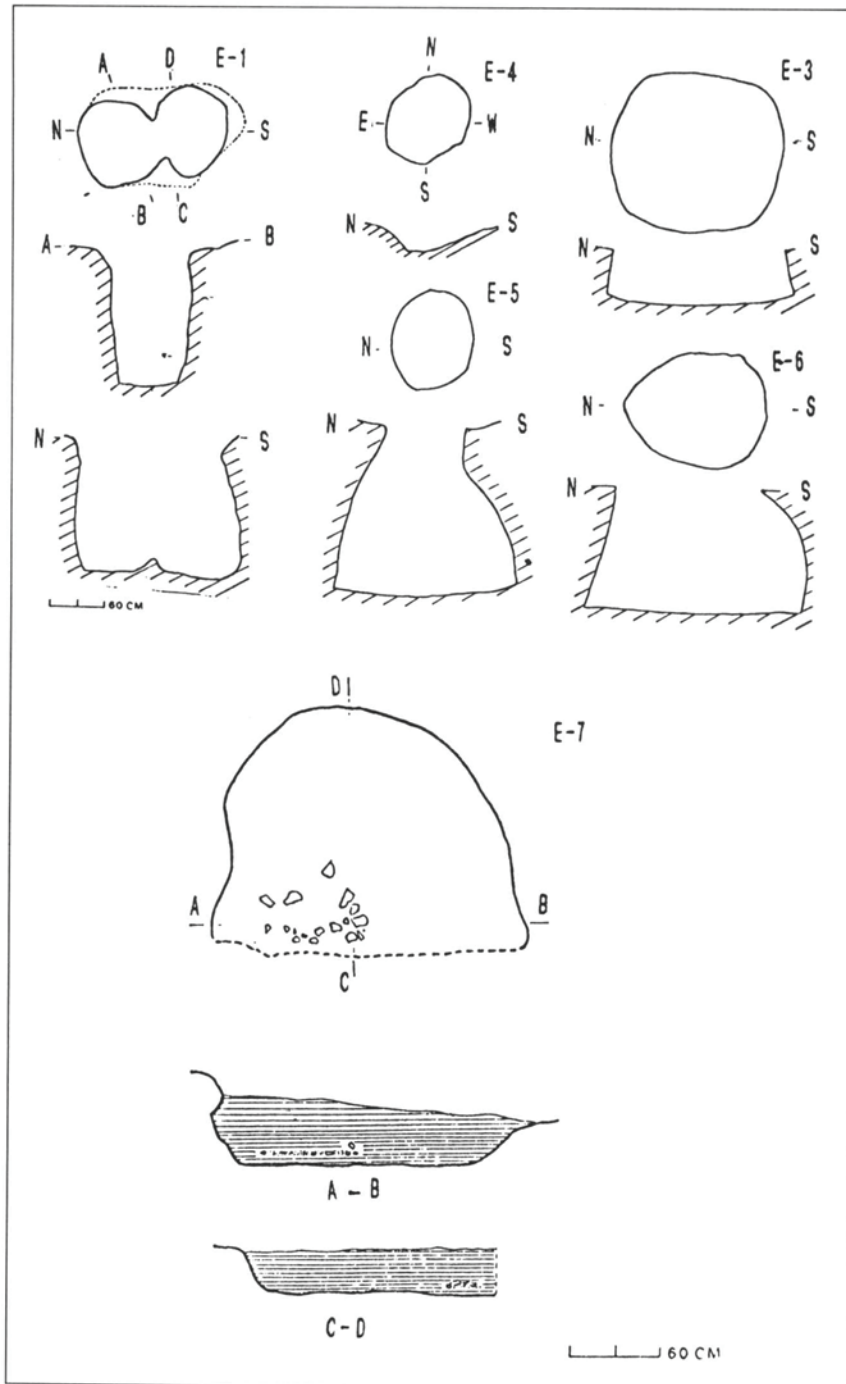


Fig. 1. Plantes i seccions de les estructures.

El 1913, Joan Vila i Cinca, aleshores director del Museu de Sabadell, va localitzar restes d'una necròpoli d'incineració en un indret sense determinar proper a la masia esmentada, materials que foren dipositats al Museu i posteriorment estudiats per Lluís Marià Vidal i Pere Bosch i Gimpera. Des d'aquest descobriment, diversos investigadors han utilitzat aquests materials com a dades per a la realització dels seus treballs, com és el cas de Vicenç Renom, Joan Maluquer de Motes, Martín Almagro Gorbea, i més recentment, Gonzalo Ruiz Zapatero i M. Àngels Petit.

Com a conseqüència del coneixement de l'existència de restes arqueològiques a l'àrea de Can Roqueta, el Servei d'Arqueologia de la Generalitat de Catalunya va contractar un arqueòleg per controlar els treballs de rebaix de les obres d'infraestructura del polígon industrial. Aquest control, efectuat sobre una superfície total de 46.390 m², va donar com a resultat la localització de 7 estructures prehistòriques, a més d'una zona (Sector A) amb presència de ceràmica però sense cap estructura associable.

LES ESTRUCTURES ARQUEOLÒGIQUES

Del conjunt de les estructures, la número 1 se situa cronològicament en un context del bronze mitjà, les números 2 i 4 són de difícil caracterització cronocultural i les estructures 3, 5, 6 i 7 i el sector A poden ser datats en la transició entre els segles VII i VI aC.

L'estructura del bronze mitjà

La planta consisteix en dos cercles (la forma és aproximadament la d'un 8) d'un diàmetre d'1 i 1,10 m. La profunditat màxima és d'1,88 m. En principi, semblava que es tractava d'una mateixa estructura, però l'existència d'un petit testimoni documentat a partir dels darrers 15 cm fa pensar en la possibilitat d'una separació real entre ambdues.

A partir d'aquestes dades podem formular diferents hipòtesis quant a la dinàmica d'utilització de la fossa. En primer lloc, es pot tractar bé de dues estructures independents en les quals l'element separador es malmet o bé d'una estructura més complexa consistent en dues fosses comunicades.

Estructures de difícil atribució cronològica

Morfològicament les estructures 2 i 4 són assimilables, caracteritzades per la forma de les parets (indiferenciades) i pel fons (còncav). Les podríem classificar com a cubetes o com a restes d'estructures de les quals només s'ha conservat el fons.

En l'estructura 4 van ser documentades restes òssies de dos individus sense cap connexió anatòmica, un d'ells adult i l'altre infantil. No es va trobar mate-

rial que es pogués considerar com a element d'aixovar funerari. Això ens fa pensar que no és una estructura concebuda amb finalitats funeràries, sinó que aquestes restes òssies van ser dipositades una vegada l'estructura ja era amortitzada.

Es tracta clarament d'un enterrament secundari, en què s'observen tres deposicions ben diferenciades:

1. Un crani d'adult.
2. L'esquelet postcranial d'un adult (suposadament el mateix).
3. Una mandíbula infantil.

L'estudi de les restes òssies, efectuat per les antropòlogues C. Castellana, A. Malgosa, E. Subirà i T. Carrasco, les atribueix a un individu de sexe masculí, adult jove (25/35 anys) i de tipologia mediterrània gràcil. Presenta càries i carrall moderats, a més d'hipoplàsia en canines i incisives, que indica una deficiència alimentària als 4/6 anys.

La troballa d'inhumats dins d'estructures en fossa de plata aproximadament circular i retallades al substrat geològic és cada cop més comú en jaciments amb cronologies situades entre el final de l'eneolític/calcolític i el bronze mitjà; la seva àrea de dispersió comprèn les comarques de l'Alt Penedès, Vallès Occidental i Osona, en medis geogràfics molt semblants. Com a paral·lel més proper cal esmentar les troballes de la Bòbila Madurell (Vallès Occidental) on, a més d'un enterrament secundari, es constata la presència d'infants o de joves dins la mateixa estructura que els adults.

Les estructures de la transició entre els segles VII/VI aC

Les estructures d'aquesta fase (3, 5, 6 i 7) tenen com a característica comuna la seva planta circular, però s'han pogut establir dues variants pel que fa referència a la forma de les parets i a la possible funcionalitat.

Les estructures del primer grup (3, 5 i 6) tenen el diàmetre de boca comprès entre 0,97 i 2 m, el diàmetre de fons entre 1,78 i 2,20 m i l'alçària màxima entre 0,64 i 2 m.

En el segon grup només hi ha una estructura, la 7. El seu diàmetre màxim és de 3,20 m i l'alçària, 0,70 m.

No tenim testimonis clars de la funció primària per a la qual les fosses foren construïdes, però sí el d'un segon moment d'utilització com a fosses detríctiques, fet que queda justificat per les característiques del reble:

–Aleatorietat de la dispersió del material arqueològic a l'interior de l'estructura (ceràmica, restes òssies de fauna, tovot, peces de molí...).

–Fragmentació predeposicional dels materials.

–Presència d'un alt contingut orgànic en el sediment.

Centrant-nos en la funció primària, ja hem esmentat la manca d'evidències en el registre arqueològic, però a partir de les característiques morfològiques i de la interpretació sobre estructures similars a Catalunya (Bòbila Madurell, sitges de Bellaterra, Can Soldevila, Institut de Manlleu...), creiem que les podem

interpretar com a sitges d'emmagatzematge. La presència de carbons i cendres a l'interior podria ser deguda a l'abocament indiferenciat de sediment després de la inutilització de l'estructura.

El segon grup és representat per l'estructura 7. No s'ha conservat la planta completa, encara que la seva morfologia i l'extensió de la part excavada permeten deduir una forma arrodonida. La paret és irregular; mentre que al nord (amb major potència de sediment) i a l'est és còncava, i al sud és obliqua. Per a la definició de l'estructura 8 s'ha utilitzat la tipologia establerta a partir de les estructures del jaciment «Arenero del Soto» (Madrid), basada en l'estudi de les seccions dels fons de cabana i el seu reble.

A partir d'aquesta tipologia, considerem l'estructura 7 com un fons de cabana amb el fons aplanat, parets amb tendència corba, recta o oberta (Tipus IV). Quant al tipus de reble, el sediment és argilós i homogeni amb la presència d'una llar (Tipus VI). La llar és de tipus pla, limitada. Es caracteritza per la presència d'un límit parcial de la zona de combustió consistent en pedres i tovots que envolten una superfície argilosa amb cendres on no van aparèixer restes òssies ni ceràmiques.

El contingut arqueològic és baix en proporció amb les dimensions de l'estructura. La ceràmica, disposada arbitràriament, està molt fragmentada, i només al fons, a prop de la llar, es va documentar una peça amb els fragments en connexió.

MATERIALS ARQUEOLÒGICS

Restes ceràmiques

A partir de l'estudi del conjunt del material ceràmic s'ha establert l'existència de dos moments cronològics en el jaciment. El primer, situat en el bronze mitjà (1500/1250), i el segon, en la fase de transició entre els segles VII i VI aC.

Únicament pertany a aquesta fase l'estructura 1, en què es van recuperar 748 fragments. L'estudi dels trets morfològics ha permès diferenciar diversos grups ceràmics:

–Grup 1. Grans contenidors, caracteritzats per la seva elevada capacitat, en què es diferenciarien:

–Vasos de perfil hemiesfèric amb el fons pla, vora dreta i llavi pla amb perforacions de secció circular i una llengüeta a prop de la vora. Superfície externa rugosa.

–Vasos carenats amb la vora exvasada o recta, llavi arrodonit i fons convex, llengüetes sobre la carena. Decoració incisa/impresa en el llavi.

–Grup 2. Vasos de perfil en S, amb un muçró a la paret i la superfície externa pentinada.

–Grup 3. Vasos globulars, amb una perforació circular a la part superior del cos que podria ser un forat de suspensió.

–Grup 4. Vasos subcilíndrics, i Grup 5, vasos de perfil trancocònic, ambdós amb la superfície externa rugosa.

–Grup 6. Bols, amb mugró a la part mitjana del cos o llengüeta a prop de la vora i la superfície externa rugosa o allisada.

Pel que fa a les decoracions, podem diferenciar l'existència de decoracions plàstiques, incises i impreses, amb un predomini de les plàstiques:

–Decoracions plàstiques, inclouen els fragments amb la superfície externa rugosa i amb cordons, els quals poden estar incisos o impresos i disposats de manera paral·lela, formant un motiu en forma de V, disposant-se de manera radial entorn d'un arrencament de nansa, etc.

–Decoracions incises, que se situen al llavi o al cos de la peça i desenvolupen, en aquest cas, el motiu «d'espina de peix», o bé pentinades.

–Decoracions impreses d'unglades a la paret, però bàsicament situades en el llavi, i que poden ser digitals, d'unglades o bé fetes amb un element de secció circular mitjançant el qual s'efectuarien impressions d'uns 5 mm de diàmetre i 2 de profunditat o de 4 cm de profunditat. En aquest cas, és possible que no es tracti únicament d'un motiu decoratiu sinó que podria servir com a element de suport per a una cobertura que protegís el contingut del recipient, un gran contenidor.

FASE 2

Incloem en aquest segon moment les estructures 3, 5, 6, 7 i el sector A, que han donat un total de 969 fragments ceràmics, un 15,3 % dels quals tenen forma i un 19,9 %, decoració.

A nivel morfològic, predominen les vores rectes o exvasades amb el llavi arrodonit o bisellat i es dona la presència de vores corresponents a plats/tapadora. Els fons més abundants són els plans, si bé també trobem, en un cas, el peu anular (fig. 2.1). Quant als elements de premsió, a més de les nanses de secció en cinta o arrodonida, hi ha una llengüeta.

Dins de les decoracions, es diferencien la incisa, amb un clar predomini de les superfícies pentinades sobre les acanalades, aquestes últimes caracteritzades per la disposició horitzontal dels canals; la impresa, digital, en un cas situat en una zona molt propera al fons; la plàstica, amb cordons principalment impresos o incisos i en menor nombre, llisos. Els cordons impresos/incisos se situen majoritàriament al coll de la peça, i constitueixen l'anomenat *coll orlat* (fig. 2 dalt), el qual freqüentment s'associa amb la superfície externa pentinada.

A l'estructura 7 (fons de cabana) i al sector A es van recuperar tres fragments ceràmics remarcables, dos dels quals són fets al torn. El primer és un fragment informe, amb una decoració pintada de dues bandes horitzontals de color negre sobre una engalba de color vermell, que s'assigna culturalment al món fenici (fig. 2.3); el segon no té ni forma ni decoració i el tercer, fet a mà i de pasta verdosa, presenta una nansa horitzontal de secció aplanada propera a la vora, que és entrant i, amb el llavi pla (fig. 2.2). Té paral·lels als jaciments del Coll Alt (Tivissa) i El Coll del Moro de la serra d'Almós (Ribera d'Ebre), amb una cronologia situada en la fase de transició entre bronze final/edat del ferro i, en el primer cas, associat a materials fenicis.

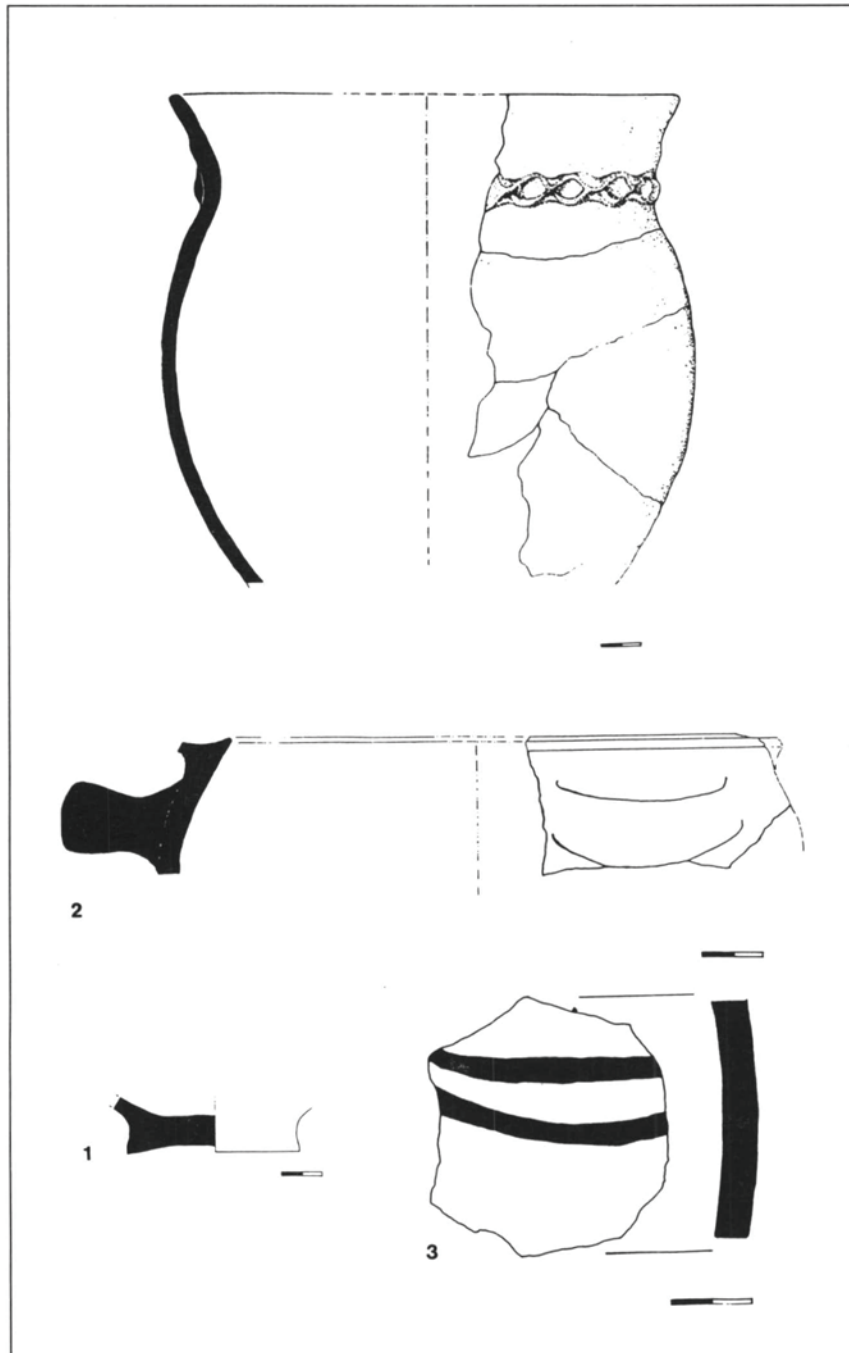


Fig. 2. Materials ceràmics provinents del fons de cabana dels segles VII-VI aC, a mà (a dalt, 1 i 2) i al torn pintat fenici (3).

Indústria lítica

El conjunt de la indústria lítica recuperat al jaciment (un total de 40 efectius) es caracteritza per un predomini dels suports de quars sobre els de sílex. Dins d'aquests són clarament preferents els fragments sobre les ascles i les peces retocades. Les segones presenten majoritàriament talons plans i puntiformes. La categoria de peces retocades és representada per dos únics efectius, una rascadora marginal laterotransversal i un gratador carenat. L'estat de conservació del material és deficient degut a diversos fenòmens naturals i antròpics, com ara la deshidratació, concrecions, rodaments i alteracions per foc.

Les peces de molí

La constatació d'activitat agrícola en el jaciment queda ben reflectida per la presència de 38 peces de molí. L'estudi realitzat sobre aquest material, tenint en compte diverses variables com ara l'estat de conservació, la matèria primera de fabricació, la morfometria i les superfícies laborals, ens permet constatar una sèrie de característiques principals que no difereixen significativament de les conclusions a què han arribat altres estudis sobre conjunts similars, tant pel que fa referència al context deposicional com al cronològic.

Malgrat el deficient estat de conservació del material (amb una fragmentació que supera en molts casos el 60 %), podem dir que la totalitat de les peces exhumades s'inclouen dins de la tipologia general de molins barquiformes o de tradició neolítica, és a dir, formats per dues peces, una mòbil i una altra matriu. La matèria primera utilitzada és el granit, el qual es pot trobar formant part dels aportaments dels cursos hídrics propers al jaciment. En el cas del material de Can Roqueta, les dues peces matrius presenten la planta el·lipsoïdal, secció pseudorectangular i la superfície laboral lleugerament còncava com a resultat del desgast continuat. Les peces mòbils, malgrat que hem observat algunes morfologies més irregulars, presenten majoritàriament la planta clarament el·lipsoïdal i secció semiel·lipsoïdal, amb la superfície laboral lleugerament convexa.

Els motlles

S'han documentat un motlle univalve i dues valves complementàries o superiors, els tres elaborats sobre pedra sorrenca i sense senyals de restes de metall fos o vitrificació.

El motlle univalve, peça matriu, presenta a la cara superior, allisada, una estria longitudinal profunda de secció semicircular preparada per a l'elaboració de varetes. Les dimensions del motlle són 15,5 x 8,9 x 4,5 cm, i l'amplada de la vareta: 0,6 cm. D'aquest s'ha conservat també part de la seva possible valva complementària, amb una cara allisada, i la part que resta de les mateixes mides que el motlle.

De la segona valva complementària, també amb la superfície allisada, en desconeixem el motlle a què estaria relacionada.

CRONOLOGIA

Únicament disposem d'una datació efectuada al laboratori de C14 de la Facultat de Química de la Universitat de Barcelona a partir d'una mostra de carbons de l'estructura 1, amb un resultat de 3370 ± 80 BP, el qual confirma les dades proporcionades pel material ceràmic. En aquest sentit, l'ocupació humana en el jaciment de Can Roqueta es pot situar en dos moments, un primer emmarcat dins un bronze mitjà i un segon, dins del període de transició entre els segles VII i VI aC.

Són elements definitoris de la primera cronologia les formes carenades, el predomini de mugrons i de llengüetes com a elements de prensió, els llavis decorats amb incisions, impressions digitals i perforacions profundes, les decoracions d'unglades i les incises «d'espina de peix», les superfícies rugoses...

En el segon grup, les conclusions assolides a partir de l'estudi de les ceràmiques de tradició autòctona i les de caire fenici són coincidents. En el primer cas, destaca l'existència de ceràmiques pentinades amb el «coll orlat»; en el segon, la ceràmica pintada a bandes, i la feta a mà ja comentada, les quals ens situen en un moment en què s'inicia la incidència fenícia a la zona catalana cap a la segona meitat del segle VII aC/principis del segle VI aC.

ESTUDIS PALEOAMBIENTALS

A partir de les mostres de carbons i de sediment recollides durant el procés d'excavació s'han realitzat dos tipus d'anàlisis per tal d'establir la configuració paleoambiental del jaciment. L'antracològic, efectuat per R. Piqué, i el palinològic, per F. Burjachs.

A grans trets, quant al període bronze mitjà, l'espècie arbòria dominant segons l'anàlisi antracològica és l'alzina i el garric (*Quercus ilex*), seguida del roure (*Quercus caducifolis*). L'anàlisi palinològica indica un predomini del pi (Pinus), seguit del bedoll (*Betula*), l'alzina i el garric (*Quercus perennifoli*), i l'avellaner (*Corylus*). Com a espècies arbustives, presència de bruc i bruguero-la (*Ericaceas*), i quant a les herbàcies, gramínies silvestres (*Poacies*) i lli (*Linum*). La presència de pol.lens de pi i de bedoll i no pas de carbons pot respondre al fet que aquests pol.lens provinguin de les muntanyes properes.

Quant al segon període, l'espècie arbòria dominant segons l'anàlisi antracològica és el roure, seguida de l'alzina i del garric. Les anàlisis palinològiques indiquen que l'arbre predominant és el pi, seguit del roure, l'avellaner i el vern (*Alnus glutinosa*). Cal destacar l'absència del bedoll, fet que pot indicar la incidència antròpica sobre la muntanya, concretament en l'obertura d'espais amb finalitats ramaderes.

Així, doncs, l'evolució paleoambiental entre aquests dos períodes consisteix, bàsicament, en el descens de la cobertura arbòria i la desaparició de l'espectre pol·línic del bedoll. La diferència principal entre les dues etapes és el domini de l'alzina i del garric en la 1a fase (període climàtic subboreal), i del roure en la 2a (període climàtic subatlàntic), canvi facilitat per la millora climàtica que representa aquest darrer període, amb un augment de la humitat i de la temperatura.

El paisatge resultant es caracteritza per una vegetació força oberta al voltant del jaciment, principalment a causa de l'abundància del pi (arbre colonitzador d'espais desboscats) i el baix percentatge d'altres espècies arbòries. Tanmateix, constatem la presència d'espècies arbòries climàtiques, bàsicament l'alzina/el garric i el roure, i d'altres com ara el vern i l'avellaner, que ocuparien els llocs més humits. La idea d'un espai obert està reforçada per la presència d'arbustos, com el bruc i la bruguerola, i l'abundància de plantes herbàcies, algunes d'elles associades normalment als cultius.

L'estudi arqueozoològic, efectuat per S. Casellas, ha identificat diverses espècies animals en cada una de les fases cronològiques.

En la primera fase, es constata la presència d'ovicàprids no determinats (2 adults), bòvids (*Bos taurus*) (1 de 18 mesos i 1 adult) i porc (*Sus domesticus*) (1 adult). En el segon període, oviàprids, ovella (*Ovis aries*) (de 18 mesos, 1 senill), bòvids adults, conill (*Oryctolagus cuniculus*), ase (*Equus asinus*) i restes d'amfibis i microfauna.

Les restes més significatives són les pertanyents a l'ase, recuperat pràcticament sencer i en connexió anatòmica a l'anterior de l'estructura 6. Es tracta d'un individu mascle d'una edat compresa entre els 15 i els 19 anys. L'aparició de l'ase a la península Ibèrica s'explica mitjançant la incidència del comerç fenici. En el nostre cas és significativa la circumstància que l'estructura on va aparèixer és propera al fons de cabana on es va recuperar un fragment de ceràmica fenícia. Aquesta associació ase/ceràmica fenícia no és un cas exclusiu de Can Roqueta, ja que també es constata al jaciment penedesenc de L'Hort d'en Grimau si bé en aquest cas l'animal es va trobar dins d'una estructura amb restes de cremació.

A partir de totes les dades esmentades podem establir algunes hipòtesis referides a les activitats econòmiques desenvolupades pels pobladors prehistòrics de Can Roqueta.

L'economia seria bàsicament de tipus mixta, és a dir, centrada en activitats agrícoles i ramaderes. Dades com ara l'abundant presència de molins i la funcionalitat primària de les estructures excavades, probablement sitges d'emmagatzematge, estarien en relació amb l'existència de conreus dels quals no podem precisar les espècies en no disposar de les anàlisis carpològiques.

Quant a la ramaderia, l'explotació dels animals seria diversa: com a productes de caire alimentari, carn (ovella i bòvids joves, porc), llet i derivats (bòvids vells i ovella adulta); per a l'obtenció de llana (ovicàpid) i de pell, i per a la seva utilització com a força de tracció, el cas dels bous i dels ases.

Altres possibles activitats econòmiques serien la recol·lecció de fruits silvestres, com ara les avellanes, i la cacera (conill).

BIBLIOGRAFIA

- BARBERÀ, J. i SANMARTÍ, E. (1976-1978): «Notas sobre el poblado protohistórico del Coll Alt (Tivissa, Ribera de Ebre, Tarragona).» *Ampurias*, 37-40, 1976-1978, Barcelona, p. 289-294.
- BOQUER, S.; GONZÁLVIZ, L.; MERCADAL, O.; RODÓN, T. i SÁENZ, L. (1990): «Les estructures del Bronze Antic-Bronze Mitjà al jaciment arqueològic de Can Roqueta (Sabadell, Vallès Occidental).» *Arrahona*, 7, 3a època, tardor del 1990, Sabadell, p. 9-25.
- BOQUER, S.; GONZÁLVIZ, L.; MERCADAL, O.; RODÓN, T. i SÁENZ, L. (1991): «El jaciment arqueològic de Can Roqueta. Dades sobre la transició dels segles VII al VI aC al Vallès.» *Limes*, Cerdanyola del Vallès, p. 7-18.
- COSTA, F.; GARCÍA, P.; MARCET, R. i MAS, J. (1982): «El jaciment prehistòric de Can Soldevila (Santa Perpètua de Mogoda).» *Fulls d'Arqueologia i Prehistòria de Santa Perpètua de Mogoda*, 1982, Santa Perpètua de Mogoda, p. 9-48.
- CRUELLES, W.; MOLIST, M.; RODÓN T.; BOQUER, S.; BOSCH, J. i MIRET, J. (1989): «L'Institut de Manlleu (Osona). Un nou jaciment del Bronze Antic. Nota preliminar.» *Cypsela*, 7, 1989, Girona, p. 21-34.
- MARCET, R. i PETIT, M.A. (1985): «Assentaments d'habitació a l'aire lliure de la comarca del Vallès. Del Neolític al Bronze Final», *Estudios de la Antigüedad*, 2, 1985, Universitat Autònoma de Barcelona, Bellaterra, p. 93-133.
- MARTÍN, A.; MIRET, J.; BLANCH, R.M.; ALIAGA, S.; ENRICH, R.; COLOMER, S.; ALBIZURI, S. i BOSCH, J. (1989): «Campanya d'excavacions arqueològiques 1987-1988 al jaciment de la Bòbila Madurell-Can Feu (Sant Quirze del Vallès, Vallès Occidental).» *Arrahona*, 3, 3a època, tardor del 1988, Sabadell, p. 9-23.
- MARTÍNEZ, M.I. i MÉNDEZ, A. (1983): «Arenero de Soto. Yacimientos de fondos de cabaña del horizonte Cogotas I». *Estudios de Prehistoria y Arqueología Madrileña*, 2, 1983, Madrid, p. 183-254.
- MAYA, J.L. (1985): «Los silos de la Edad de Hierro en la Universidad Autónoma de Bellaterra.» *Estudios de la Antigüedad*, 2, 1985, Universidad Autónoma de Barcelona, Bellaterra, p. 147-218.
- MESTRES, J.; SANMARTÍ, J. i SANTACANA, J. (1990): «Estructures de la Primera Edat del Ferro de l'Hort d'en Grimau (Castellví de la Marca, Alt Penedès).» *Olerdulae*, any XV, gener-desembre del 1990, Vilafranca del Penedès, p. 75-117.
- PETIT, M.A. (1985): *Contribució a l'estudi de l'Edat del Bronze a Catalunya (comarques del Moianès, Vallès Oriental, Vallès Occidental, Maresme, Barcelonès i Baix Llobregat)*. Tesi Doctoral. Inèdita. Bellaterra.
- VILA, J. (1913): *Memoria de los trabajos realizados en las excavaciones de las cercanías del Santuario de Nuestra Señora de la Salud de Sabadell*. Tipografía Rivera. Sabadell.