
Pla de la Bruguera-Centre de Distribució Sony (Castellar del Vallès, Vallès Occidental), una necròpolis de la primera edat del ferro

XAVIER CLOP*; JOSEP MIQUEL FAURA*; MERCÈ GANGONELLS*;
CARLES NAVARRO*; ARACELI MARTÍN**; MIQUEL MOLIST*

El pla de la Bruguera és una llarga esplanada interfluvial situada al Vallès Occidental entre les poblacions de Castellar del Vallès i Sabadell, que té 3 quilòmetres de llarg per 1 quilòmetre d'amplada. Aquesta esplanada s'estén en direcció nord-sud entre el torrent de Colubres i el riu Ripoll. Geològicament, és una zona amb sediments miocènics diversos, essencialment argiles i sorres, barrejats amb conglomerats de matriu sorrenca sense consolidar. Aquests materials solen estar recoberts per gruixuts dipòsits al·luvials i col·luvials aportats pels cursos fluviotorrencials durant el quaternari, formant uns terrenys de fàcil habitabilitat i que han permès tota mena d'activitat agrícola al llarg de la història.

En una parcel·la del Polígon Industrial del Pla de la Bruguera (Castellar del Vallès), l'empresa Sony hi ha construït durant els anys 1992 i 1993 un centre de distribució. El juny de l'any 1992, i com a conseqüència dels moviments de terres ocasionats per aquestes feines de construcció, aparegueren diverses restes ceràmiques que semblaven indicar la possibilitat que aquest indret hagués estat utilitzat amb finalitats funeràries durant la primera edat del ferro.

Les coordenades geogràfiques del jaciment arqueològic del Pla de la Bruguera-Centre de Distribució Sony són 41° 31' 50" de latitud N, 2° 04' 0" de longitud E i es troba a 260 metres sobre el nivell del mar.

Els treballs de camp que, amb caràcter d'urgència,¹ s'han fet durant els anys 1992 i 1993 han fet possible l'acurada prospecció de 9.000 metres quadrats i la

* Laboratori de Prehistòria de la Universitat Autònoma de Barcelona.

** Servei d'Arqueologia de la Generalitat de Catalunya.

1. La realització dels treballs de camp i de laboratori ha estat possible gràcies a un conveni de col·laboració entre el Departament de Cultura de la Generalitat de Catalunya, la Universitat Autònoma de Barcelona, Sony España SA, l'Ajuntament de Castellar del Vallès i el Museu de Sabadell, institucions públiques i privades a les quals voldríem agrair el seu suport. També volem agrair al personal especialitzat divers, als estudiants i als treballadors la seva col·laboració. Finalment, a la doctora Enriqueta Pons li volem expressar el nostre reconeixement per la seva constant disposició per aclarir-nos tots els dubtes que l'excavació i l'estudi d'aquesta necròpoli ens han plantejat.

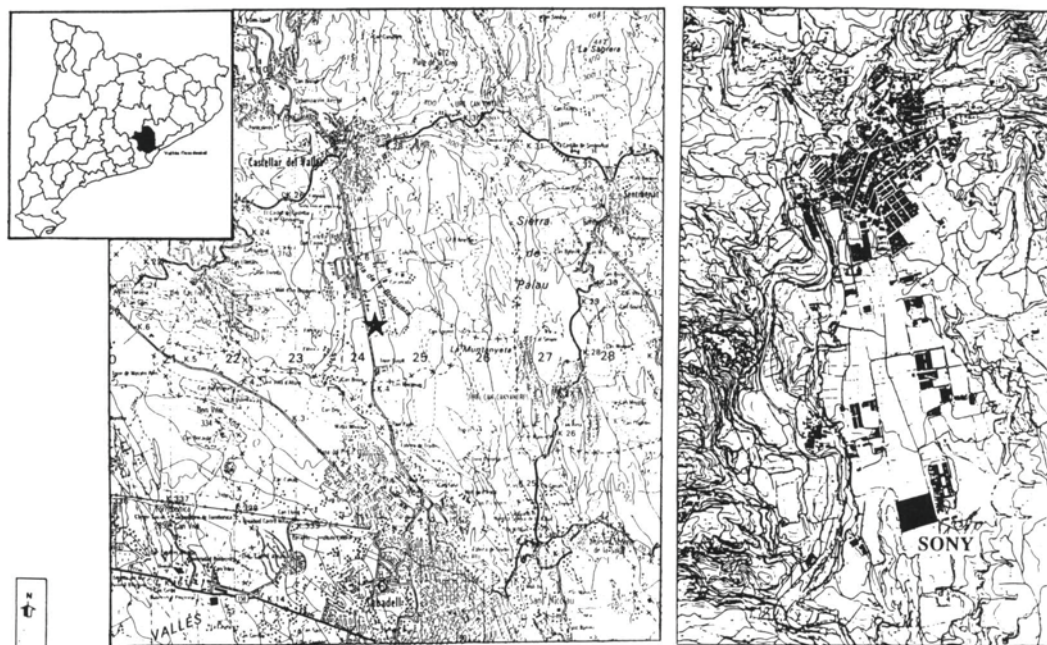


Fig. 1. Mapes amb la situació geogràfica del jaciment

documentació sistemàtica de les restes arqueològiques localitzades. Tots aquests treballs han permès posar de manifest la utilització d'aquesta zona en diferents moments de la prehistòria recent de Catalunya, amb la localització i l'excavació de quaranta unitats arqueològiques, que han proporcionat vint-i-quatre *loculi* i set acumulacions de material arqueològic en posició secundària, que corresponen a una necròpolis del tipus camp d'urnes de la primera edat del ferro; dues fosses i una inhumació infantil amb una adscripció cronocultural del bronze antic i mitjà; cinc estructures de combustió sense una cronologia precisa de moment i una estructura composta per pedres sense material arqueològic que no descartem que puguin correspondre a una cronologia recent.

BRONZE ANTIC I MITJÀ

D'aquest període es localitzaren tres estructures: dues fosses situades a la mateixa zona del camp d'urnes i una inhumació infantil situada a l'extrem SO del jaciment, a uns 35 metres de la zona de concentració dels enterraments de la primera edat del ferro.

Les fosses presenten una planta irregular, encara que amb tendència circu-

lar, parets rectes lleugerament inclinades vers l'exterior i el fons còncav, amb un diàmetre màxim superior als dos metres i mig. La fondària màxima documentada és de 42 centímetres. Estan reomplertes amb materials arqueològics diversos relacionats amb activitats d'ordre domèstic fetes, possiblement, en una zona d'hàbitat propera, desconeguda pel moment.

La inhumació infantil constitueix una estructura que presenta una certa complexitat. És una fossa simple de planta circular, parets rectes i fons lleugerament còncav, amb una profunditat màxima conservada de 58 centímetres i uns diàmetres transversals de 85 × 90 centímetres. A la paret occidental d'aquesta inhumació hi ha un petit nínxol excavat, de petites dimensions, situat a 30 centímetres del fons de la fossa i que contenia l'esquelet d'un infant d'uns quatre anys en connexió. Cal destacar l'absència d'aixovar en el nínxol on estava dipositat el cos. L'enterrament estava segellat amb lloses calcàries planes posades verticalment i suportades amb una acumulació de pedres de mida mitjana en forma de talús. Entre les pedres del talús i el sediment que omplia la fossa s'han localitzat alguns fragments de ceràmica i algunes restes de fauna dels quals, en l'estat actual dels estudis, no es pot assegurar la possible vinculació a pràctiques rituals relacionades amb l'enterrament.

La ceràmica recuperada en aquestes tres estructures és molt homogènia. És tota elaborada a mà, de bona manufactura i presenta un color que varia d'un gris negrós al vermell. Els acabats, molt mal conservats, consisteixen en un allisat a l'interior i/o a l'exterior, encara que també hi ha algun acabat exterior groller i algun polit. Globalment, sembla que devien predominar els vasos de mida mitjana, tot i que també hi ha algun vas gran. Tipològicament, predominen els vasos amb vora secant vertical de perfil rectilini i llavi amb aplanament horitzontal i fons pla no eixamplat de parets amb el perfil exterior rectilini. Poden presentar elements de prensió de tipus llengüeta o mugró, simples o dobles i poden estar decorats amb cordons aplicats amb impressions digitals. Abunden les vores decorades amb impressions dit/ungla o traços incisos. Aquest tipus de vasos s'inclouria en la forma 12 del bronze antic i en la forma 1 i 3 del bronze mitjà d'A. Toledo (1990). Un conjunt ceràmic amb característiques similars el podem trobar, per exemple, en el proper jaciment de Can Roqueta (Sabadell) (Boquer *et al.*, 1990). Globalment, la cronologia que es pot establir per a aquest conjunt ceràmic s'inscriu en un ample horitzó del bronze antic-bronze mitjà.

A part de la ceràmica, en aquestes estructures s'han localitzat una dena en bronze, un fragment d'anell/anella en bronze, alguns percutors i ascles de sílex, quars o calcària així com alguns molins.

En línies generals, les dues fosses encaixen, per les seves característiques, amb el conjunt d'evidències que s'han interpretat com a «possibles llocs d'hàbitat o d'activitat domèstica» al Vallès per al bronze antic i mitjà (Marcet, Petit, 1985). En canvi, la inhumació infantil que, tant pel tipus de construcció com pels materials que la reomplien, es correspondria amb algunes de les troballes realitzades fins al moment al Vallès, presenta certes particularitats, com ara la presència d'un nínxol amb enterrament individual o el sistema de tancament

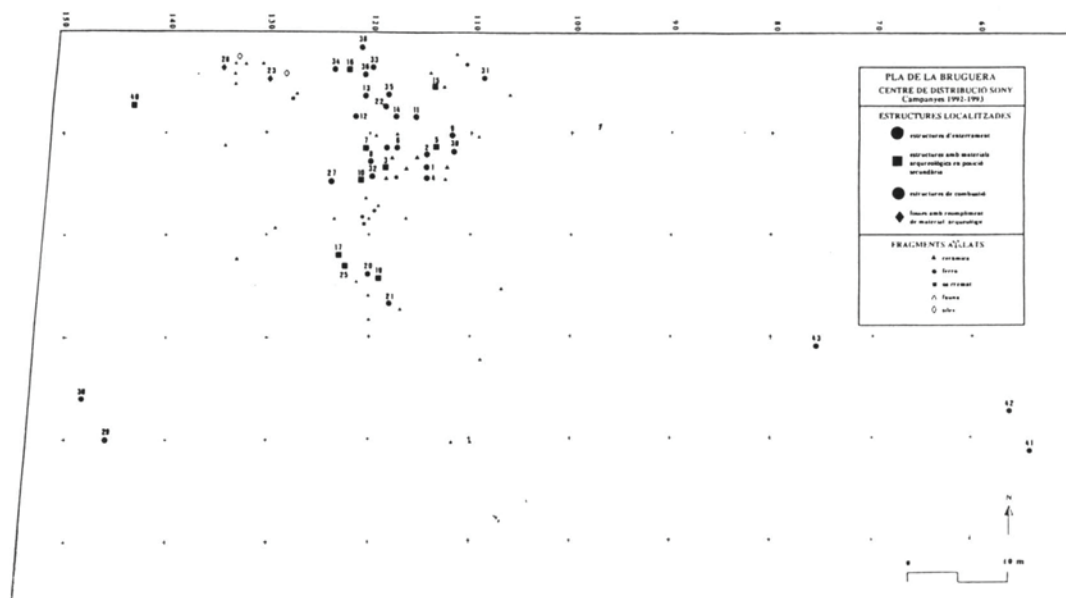


Fig. 2. Planta general de les campanyes 1992-1993 amb les estructures localitzades

amb lloses i talús de pedres, que en posen de manifest la novetat a la zona i que en fan imprescindible un futur estudi específic.

LA NECRÒPOLIS DE LA PRIMERA EDAT DEL FERRO

L'excavació de la necròpolis, formada per vint-i-quatre *loculi* i set acumulacions de material arqueològic en posició secundària,² ha mostrat que les sepultures es concentren principalment en una zona de 460 metres quadrats, en el sector més occidental de la parcel·la (fig. 2). La disposició espacial dels *loculi* documentats no sembla que respongui a cap pauta determinada, com una certa alineació, ordenació d'acord amb els punts cardinals ni que guardi una distància concreta entre elles. Tampoc no s'ha constatat cap superposició d'estructures d'enterrament, la qual cosa ens permet plantejar la hipòtesi de l'existència d'algun tipus de delimitació o senyalització que, malauradament, s'hauria perdut en el decurs del temps.

En vuit dels *loculi* s'ha pogut detectar la fossa que devia contenir els diferents elements relacionats amb el ritual funerari. Sempre es tracta d'una fossa

2. Materials arrossegats a partir de la destrucció d'estructures funeràries no identificades.

simple, de planta circular o ovalada excavada en els nivells d'argiles quaternàries. Les parets poden ser rectes, inclinades a l'interior o a l'exterior. El fons pot ser pla o còncav. Els diàmetres màxims oscil·len entre els 52 i els 125 centímetres, i la resta se situa irregularment entre aquests dos extrems. En la resta de *loculi* no s'aprecia cap diferència en el sediment que permetés evidenciar la fossa.

A les estructures d'enterrament hi trobem diferents elements relacionats amb el ritual funerari, com pedres, vasos ceràmics, metall, ossos cremats i restes de fauna.

Les pedres poden actuar com a sistema de protecció o suport-falca al voltant dels vasos i en particular de l'urna cinerària, però també com a tapadora d'un vas cinerari, o fins i tot com a tapa/protecció de la mateixa estructura.

Els vasos ceràmics són el material més abundant a l'interior de les tombes. Si bé el nombre n'és variable, hi ha un predomini clar de les estructures funeràries que presenten un o quatre vasos. Pel que fa a la funció, són majoria les urnes cineràries.

Durant el procés de microexcavació de les urnes cineràries s'ha constatat que estaven plenes d'argiles en la seva part superior i que els ossos cremats, molt fragmentats i nets, estaven dipositats directament sobre el fons del vas. Quan hi ha objectes metàl·lics, estan sempre en el terç inferior de l'urna.

Pel que fa a la presència d'aixovar metàl·lic en cada *loculi*, trobem estructures amb presència únicament de bronze, únicament de ferro i estructures amb ferro i bronze. Aquest aixovar pot estar dipositat: *a*) a l'interior del vas cinerari; *b*) a l'exterior del vas cinerari, directament damunt del sòl de la fossa o formant part del sediment de reompliment; *c*) en alguns casos, objectes metàl·lics dins del vas cinerari i d'altres a l'exterior.

Els ossos cremats poden estar dipositats a l'interior d'un o més vasos cineraris o directament sobre la superfície de la fossa. Malauradament, en alguns dels *loculi* no es pot assegurar que la presència d'ossos fora dels vasos ceràmics sigui intencionada, més aviat podria ser el resultat del trencament dels vasos i del posterior desplaçament de part del seu contingut.

La presència de restes de fauna hi és excepcional, tot i així en dues de les estructures d'enterrament s'han trobat restes d'extremitats anteriors i posteriors, cintura pelviana i restes dentàries aïllades de bou i ovins i caprins, situades a l'exterior dels vasos.³

Atesa la varietat que presenta la composició de les estructures d'enterrament, hem elaborat una primera classificació tenint en compte la presència o absència i el nombre de vasos cineraris, així com dels diferents elements ceràmics, i la disposició de les restes òssies. Hem constituït els tipus següents:

- A: estructura d'enterrament sense vas cinerari, amb deposició directa dels ossos cremats i/o les cendres damunt del terra.
- B: estructura d'enterrament amb únicament un vas cinerari, a l'interior del qual es dipositen els ossos cremats i/o les cendres.

3. L'estudi de la fauna ha estat fet per Mabel Montero.

- C: estructura d'enterrament amb un vas cinerari amb presència d'un o més plats-tapadora i un o més vasets accessoris.
- D: estructura d'enterrament amb dos vasos cineraris acompanyats de vasets accessoris.
- E: estructura d'enterrament amb tres vasos cineraris.

La ceràmica és tota elaborada a mà, de bona manufactura i presenta un color que varia del groc-verd al marró fosc. Els acabats, que sovint ens han arribat molt alterats, són polits o allisats amb més o menys cura i afecten tant la superfície interior com la superfície exterior de les peces. La pasta ceràmica conté abundant desgreixant mineral heterogranulat.

En total, hem determinat cinc formes bàsiques, amb algunes variants (fig. 3):

FORMA 1: plat-tapadora troncocònic. Es tracta d'un vas obert de forma senzilla, amb un índex d'exvasament superior a 2 i en algun cas a 3. La vora és sempre secant, dirigida cap a l'exterior, de perfil rectilini i llavi arrodonit. El fons és pla o lleugerament umbilicat.

FORMA 2: vas de perfil en «essa» i vora exvasada de boca ampla, coll exvasat i diferenciat del cos, vora secant dirigida a l'exterior de perfil rectilini i llavi arrodonit o aprimat. N'hi ha diverses variants:

Variant 2a: vas obert de fons pla, sense decorar i que presenta un element de premsió en forma de nansa de cinta situada entre el llavi i la part superior de la inflexió coll-panxa.

Variant 2b: vas tancat de fons pla, sense decorar. Pot portar un o dos elements de premsió.

Variant 2c: vas tancat i fons pla amb decoració raspallada. Es tracta d'un raspallat vertical a la zona del coll i horitzontal a la part superior de la panxa.

Variant 2d: vas tancat i peu anular.

Variant 2e: vas tancat i peu anular, decorat amb acanalats sota la inflexió coll-panxa.

Variant 2f: vas tancat de cos globular, coll curt exvasat i peu alt divergent, amb acanalats sota la inflexió coll-panxa.

FORMA 3: vas polípode de carena suau i panxa alta, decorat amb acanalats i amb un element de premsió.

FORMA 4: vas tancat de panxa alta, perfil arrodonit, coll estret i lleugerament divergent i fons umbilicat.

FORMA 5: vas de mida petita i boca ampla, amb vora secant inclinada a l'exterior, perfil exterior arrodonit còncau i el llavi arrodonit.

Els objectes metàl·lics recuperats en aquest jaciment formen un conjunt d'una gran varietat i riquesa tipològica, amb peces excepcionals per la seva originalitat o quantitat en relació amb els materials coneguts fins ara a les necròpolis del tipus camp d'urnes de Catalunya (fig. 3).

Hi trobem objectes d'ornamentació o d'ús quotidià utilitaris (fibules, agulles, sivelles, ganivets) i no utilitaris (anells/anelles, cadenes, braçalets).

Les dues sivelles de la necròpolis són molt diferents l'una de l'altra: una

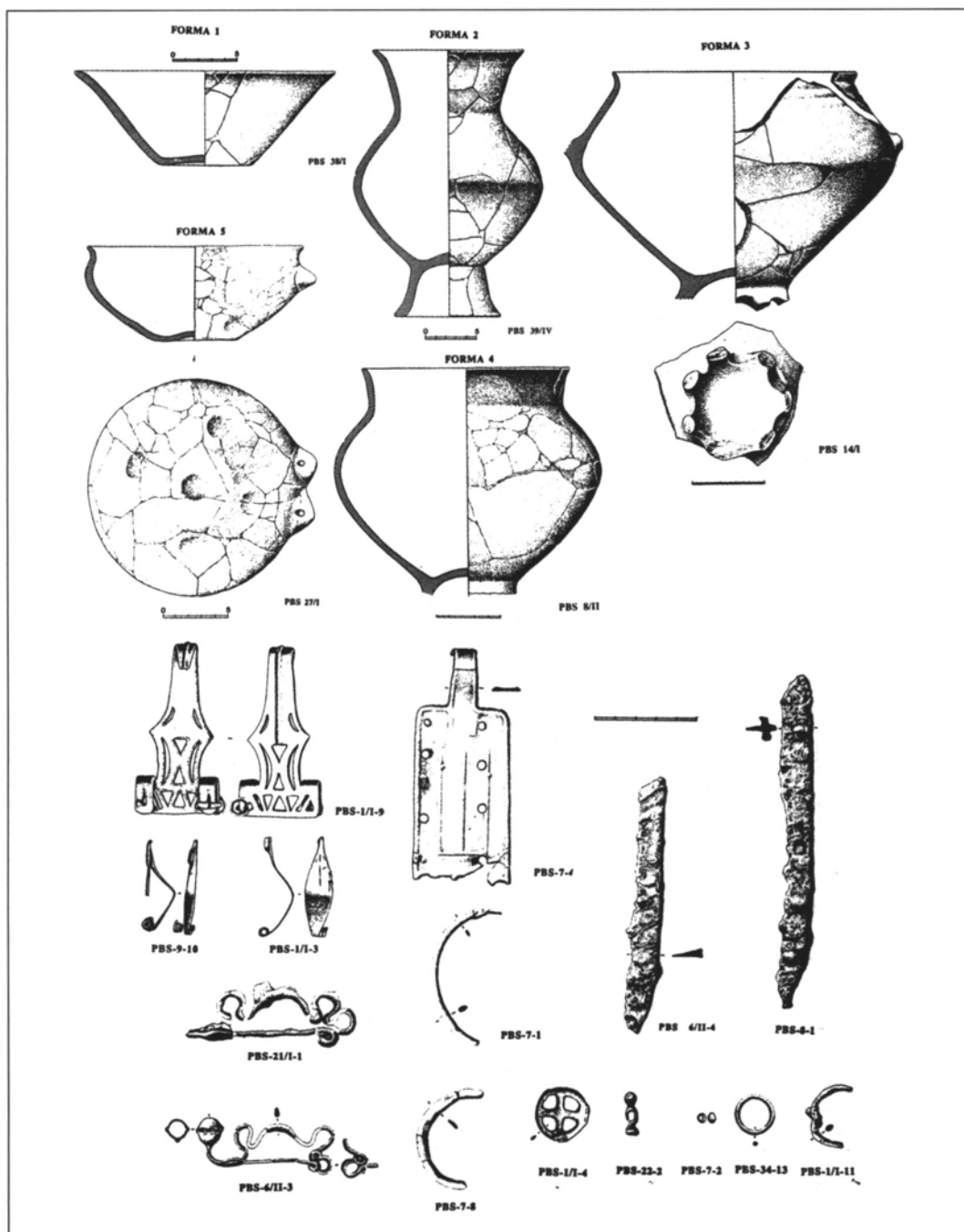


Fig. 3. Material arqueològic. Formes ceràmiques i objectes metàl·lics

presenta taló rectangular diferenciat, placa romboïdal allargassada amb escotadures obertes i un sol garfi, amb el sistema de fixació d'aplicació, en la qual s'ha utilitzat ferro per fer els passadors i una anella, elements que devien servir per subjectar la peça de roba o pell a la sivella. L'altra és una sivella de cinturó de placa rectangular amb un sol garfi on no està diferenciat el taló. El sistema de fixació és de reblament.

Els tretze ganivets localitzats a la necròpolis són de fulla rectilínia i de secció triangular, amb reblons a la zona del mànec, i el dors rebaixat i corbat a la punta.

Els exemplars d'agulla documentats són de morfologia molt diferenciada, encara que força homogenis quant a cronologia. Pertanyen a aquesta categoria una rodeta circular simple amb quatre raigs al seu interior; un cap d'agulla de les anomenades de pes i una agulla de cap enrotllat formada a partir d'una tija de ferro de secció arrodonida i martellejada en un extrem fins a aplanar-la per després enrotllar-la sobre ella mateixa.

Entre les fíbules documentades al jaciment en distingim tres tipus ben diferenciats:

Fíbules golf de Lleó: es tracta d'un conjunt de quatre fíbules, tres de bronze i una de ferro, de mida petita, menys de 10 centímetres, amb ressort bilateral, de pont més o menys colzat i amb el peu aixecat rematat amb botó final.

Fíbules d'arc serpentiformes senzilles: se n'han localitzat tres exemplars, fets en ferro, dos dels quals presenten peu aixecat rematat per un botó o esfera, amb una llargada que oscil·la entre 6 i 10 centímetres. Totes estan fetes a partir d'una tija de secció circular que forma una doble baga a la zona del ressort i una baga simple al peu. La presència d'aquest tipus de fíbula més enllà del seu àmbit geogràfic tradicional (el sud de França, entre el riu Garona i els Pirineus) és excepcional.

Fíbula anular de ferro: de tipus senzill amb pont de cinta estreta que probablement havia tingut un ressort de molla.

Els braçalets estan representats per quatre fragments de secció circular o ovalada que pertanyen a quatre braçalets diferents, de diàmetres variables (entre 2,3 i 5,2 centímetres), sense decoració i amb els extrems oberts.

Completen el conjunt metàl·lic recuperat en aquest jaciment diversos elements en molt mal estat de conservació que devien formar part de cadenes de ferro o de penjolls associats a la placa de cinturó rectangular així com diverses anelles de bronze.

CONCLUSIONS

La necròpolis de tipus camp d'urnes del pla de la Bruguera-Centre de Distribució Sony participa del ritual funerari emprat a l'inici de la primera edat del ferro a Catalunya i al Llenguadoc-Rosselló. Així, veiem que els enterraments del pla de la Bruguera són del tipus fossa simple (tipus 1 definit per E. Pons, 1984), que es pot considerar el més senzill de totes les variables possibles en un camp d'urnes i que es troba en totes les necròpolis d'aquest moment a Ca-

talunya i al Llenguadoc-Rosselló. Mancats encara dels resultats dels diversos estudis en curs⁴ que afecten tant les estructures del bronze antic i mitjà com el camp d'urnes, ens limitarem a avançar una descripció dels fets arqueològics i avaluar l'interès i la cronologia del jaciment.

En algunes sepultures, acompanyant els ossos o l'urna, hem vist que s'hi troben vasets accessoris i elements metàl·lics de bronze o ferro, que solen ser objectes d'ornamentació o d'ús quotidià i en algun cas fragments de fauna. La presència d'aixovar, ja sigui metàl·lic o ceràmic, així com la presència de pedres, està documentada tant en els enterraments més senzills com en els més complexos amb probables implicacions culturals i econòmiques que es podran precisar en una fase més avançada de l'estudi de la necròpolis.

Pel que fa a la ceràmica, podem observar un clar predomini de les urnes de perfil en «essa» i de les urnes de coll estret paral·lel ben diferenciat i cos globular, amb alguns exemplars amb peu alt. La presència de peus aixecats es pot considerar típica de les formes ceràmiques de la primera edat del ferro i està documentada al Vallès a partir del bronze final IIIb, en jaciments com les sitges de la Universitat Autònoma de Barcelona (Cerdanyola, Vallès Occidental) (Maya González, 1985), l'estructura 7 de Can Roqueta (Sabadell, Vallès Occidental) (Boquer *et al.*, 1991) o la Tomba del Guerrer de Llinars del Vallès (Sanmartí-Gregó, 1993). Malgrat l'existència de vasos decorats amb acanalats en algunes estructures, la presència d'altres vasos sense cap tipus de decoració en els mateixos *loculi* confirmaria la utilització d'aquest camp d'urnes en un moment de transició del bronze final III vers el ferro I, situant-nos dins de la tercera etapa d'E. Pons (1984) o del període III de Vilaseca (1963), amb una cronologia aproximada del 650 al 575 aC, o dins de les característiques que presenten les necròpolis del sud de França de la fàcies Gran Bassin I, i més específicament dins del que A. Nickels (1989) defineix com la segona fase d'aquest període, que se situaria entre la segona meitat del segle VII i el primer quart del segle VI aC. A les comarques costero-catalanes, aquesta fase és representada pels camps d'urnes Mola II i la Tosseta II a la zona de Tarragona i per les necròpolis d'Agullana fase II, can Bec de Baix, Anglès, els Vilars i Rocaplana a la zona de l'Empordà (Pons, 1984).

L'aixovar metàl·lic no es desdiu de la resta de materials i ens permet aportar algunes consideracions de tipus cronològic. Dos fets ens permeten considerar la possibilitat que aquest jaciment documenti les primeres fases de la utilització del ferro en aquesta zona: en primer lloc, les dues sivelles de cinturó, en què trobem combinats bronze i ferro, i, en segon lloc, la manca absoluta d'armes, de manera que la representació d'aquest metall queda reduïda als objectes d'ornamentació o d'ús quotidià.

A la part alta de la forquilla se situen objectes de forta tradició dins del bronze final III, com el cap d'agulla de rodeta, que ja està documentada en

4. S'estan fent els estudis següents: paleoantropologia; carpologia; anàlisis metal·logràfiques; anàlisi de composició de les primeres matèries ceràmiques; anàlisi de la micromorfologia del sediment interior dels vasos i datacions de carboni 14 d'algunes estructures.

contextos del bronze final IIII al sud de França, i dels quals, a Catalunya, s'han trobat moltes per fabricar-los a Genó (Aitona, Lleida) (Maya, 1990) i al Tossal Fernando (Seròs, Lleida) (Rauret, 1976; Ruiz Zapatero, 1985). Els ganivets, típics de les necròpolis de fàcies de Grand Bassin, són els primers elements de ferro en necròpolis empordaneses com Agullana, Anglès, Camallera, Empúries i Pla de la Gibrella, així com en necròpolis tarragonines com el Molà, la Tosseta de Guiamets, el Coll del Moro de Gandesa i a Lleida a la necròpolis de Serós (Pons, 1984). Les fíbules serpentiformes, que per primer cop són presents en un jaciment de la península Ibèrica, són característiques de la segona meitat del segle VII al sud de França. En canvi, per la part baixa s'inclouen les fíbules tipus golf de Lleó, que es daten del començament del segle VI i que en alguns jaciments perduren fins ben entrat el segle V. El jaciment es caracteritza per un ús del ferro limitat a escassos objectes de tipus ornamental (fet característic de la utilització d'aquest metall en un primer moment) sense que es pugui parlar d'un autèntic treball autòcton.

Fins la troballa del jaciment del pla de la Bruguera-Centre de Distribució Sony, no es coneixia cap conjunt d'enterraments representatius de la primera edat del ferro al Vallès, tot i que la investigació dels darrers anys havia posat de manifest, a partir de jaciments com la Bòvila Madurell-Can Feu (Sant Quirze del Vallès), les sitges de la UAB (Cerdanyola) o Can Roqueta (Sabadell), una autèntica eclosió demogràfica en aquesta zona que caldria situar al voltant del 600 aC (Marcet, Petit, 1985; Maya, 1990). L'únic punt de referència era la Tomba del Guerrer de Llinars del Vallès (Sanmartí, 1993) datada del primer quart del segle VI aC i que pels seus materials seria coherent amb part dels materials trobats al pla de la Bruguera-Centre de Distribució Sony.

Amb les dades aportades per la necròpolis del pla de la Bruguera, es podrà completar la visió de l'evolució dels rituals funeraris al Vallès des del bronze final fins al món ibèric, tot seguint un fil conductor que s'inicia al bronze final amb les necròpolis de Can Missert (Terrassa) i Can Roqueta (Sabadell), segueix amb la necròpolis de la primera edat del ferro del pla de la Bruguera-Centre de Distribució Sony i continua amb la granja Soley (Santa Perpètua de la Mogoda) (Sanmartí *et al.*, 1982), que es data entre el 560-550 aC i on ja s'aprecia clarament l'alt grau d'aculturació que devia patir aquesta zona en cinquanta anys i en uns moments de transició al món ibèric. En aquest procés es constata el manteniment de les característiques bàsiques del ritual funerari (cremació dels cossos, enterrament en fossa simple, aixovar d'acompanyament o ofrenes) si bé la variació en els elements de cultura material que hi trobem associats ens permeten seguir els canvis tecnològics i socioeconòmics que es van registrant, en particular la introducció del ferro (a través del registre pren força la via pirinenca), la consolidació de l'ús del bronze i l'obertura a les influències mediterrànies, que es produeix al segle VI aC a Catalunya en general i al Vallès en particular.

BIBLIOGRAFIA

- BOQUER, S.; GONZÁLEZ, L.; MERCADAL, O.; RODÓN, T.; SÁENZ, L. (1990). «Les estructures del bronze antic-bronze mitjà al jaciment arqueològic de Can Roqueta (Sabadell, Vallès Occidental)». *ARRAHONA Revista d'Història [Sabadell]*, núm. 7, p. 9-25.
- BOQUER, S.; GONZÁLEZ, L.; MERCADAL, O.; RODÓN, T.; SÁENZ, L. (1991). «El jaciment arqueològic de Can Roqueta: dades sobre la transició del segle VII aC al Vallès». *LIMES [Cerdanyola del Vallès]*, núm. 1, p. 6-18.
- BOUSCARAS, A.; HUGUES, C. (1967). «La cargaison des bronzes de Rocheloungues (Agde, Hérault)». *Rivista di Studi Liguri*, núm. XXXIII (Hommage à F. Benoit, vol. I), p. 173-184.
- CLOP, X.; FAURA, J.M.; GANGONELLS, M.; NAVARRO, C. (en premsa). «La necròpoli del Pla de la Bruguera-Centre de Distribució Sony (Castellar del Vallès, Vallès Occidental): Primers resultats». *LIMES CRAC [Cerdanyola del Vallès]*, núm. 3.
- GALLART, J. (1988). «Avenç de l'estudi de la necròpoli d'incineració de la Pena (Torregrossa, el Pla d'Urgell)». *Quaderns d'Arqueologia del Grup de Recerques de «la Femosa» [Artesa de Lleida]*, núm. 3.
- IZQUIERDO EGEA, P. (1991). «Introducció a la geomorfologia estructural del terme municipal de Castellar del Vallès». *Plaça Vella (Arxiu d'Història de Castellar del Vallès)*, núm. 32, p. 5-15.
- MARCET, R.; PETIT, M.A. (1985). «Assentament d'habitació a l'aire lliure de la comarca del Vallès. Del neolític al bronze final». *Estudios de la Antigüedad (Universitat Autònoma de Barcelona)*, núm. 2, p. 93-133.
- MAYA GONZÁLEZ, J.L. (1985). «Silos de la primera edad del hierro en la Universidad Autónoma de Barcelona». *Estudios de la Antigüedad (Universitat Autònoma de Barcelona)*, núm. 2, p. 147-218.
- MAYA GONZÁLEZ, J.L. (1990). «La edad del bronce y la primera edad del hierro en Huesca». *Bolskan*, núm. 7.
- MOLIST, M.; CRUELLES, W.; BUXÓ, D. (1986). «Coll s'Avenc: Aproximació a l'estudi del ritual d'una necròpoli d'incineració de la comarca d'Osona». *Cota Zero*, núm. 2, p. 33-38.
- MORAN MADRIGAL, M.; VIDAL PALET, P. (inèdit). *Diagnosi urbanística del Pla de la Bruguera, a Castellar del Vallès. Gener 1985*. Castellar del Vallès: Institut d'Arqueologia i Prehistòria; Universitat de Barcelona.
- NICKELS, A. (1989). «Agde, la nécropole du premier age du fer». *Recherche Archéologique Narbonaise*, suplement 19, CNRS.
- PALOL, P. (1935). «La necrópolis hallstática de Agullana». *Ampurias*, V.
- PALOL, P. (1958). «La necrópolis hallstática de Agullana (Gerona)». *Biblioteca Prehistórica Hispana*, vol. 1, Madrid.
- PETIT, M.A. (1986) (inèdit). *Contribución al estudio de la edad del bronce en Cataluña: comarca del Moianès, Vallès Oriental, Vallès Occidental, Maresme, Barcelonès y Baix Llobregat*. Tesi doctoral, Universitat Autònoma de Barcelona.

- PONS I BRUN, E. (1984). *L'Empordà. De l'edat del bronze a la del ferro (1100-600 aC)*. 1a ed. Girona: Centre d'Investigacions Arqueològiques de Girona. (Sèrie Monogràfica; 4.)
- PONS I BRUN, E. (1977). «Sivelles de cinturó de taló rectangular i placa poligonal trobades al NE de Catalunya». *Cypselà*, II, p. 91-120.
- RAURET, A.M. (1976). «La metalurgia del bronze durante la edad del hierro». *Publicaciones Eventuales*, 25. (Universitat de Barcelona. Institut d'Arqueologia i Prehistòria.)
- RUIZ ZAPATERO, G. (1985). *Los campos de urnas del NE de la península Ibérica*. Tesi doctoral, Universidad Complutense de Madrid.
- SANMARTÍ, E.; BARBERÀ, J.; COSTA, F.; GARCÍA, P. (1982). «Les troballes funeràries d'època ibèrica arcaica de la Granja Soley (Santa Perpètua de la Mogoda, Vallès Occidental, Barcelona)». *Empúries*, núm. 44, p. 71-103.
- SANMARTÍ-GREGÓ, E. (1993). «Una tomba de guerrer de la primera edat del ferro trobada a Llinars del Vallès (Vallès Oriental-Barcelona)». *Treballs del MDG [Granollers]*, núm. 1.
- TOLEDO I MUR, A. (1990). *La utilització de les coves des del calcolític fins al bronze final al NE de la península Ibèrica (2200-650 aC)*. Tesi doctoral. Universitat Autònoma de Barcelona.