

El castell de Farners (Santa Coloma de Farners, Selva)

JOSEP M. LLORENS I RAMS, MIREIA MITJAVILA I CANTALozELLA

EL CASTELL DE FARNERS

El castell de Farners està situat a uns 5 quilòmetres a l'oest de Santa Coloma de Farners (Selva) sobre un turó format per dos cims separats per una petita fondalada, tota la part superior del qual està coberta per les fortificacions. El nucli principal del castell es troba a 436 metres sobre el nivell del mar i l'altre cim, conegut per turó del Vent, fa 442 metres d'altitud. El turó està envoltat per la riera de Santa Coloma i el Sot de Penjacans (Vallors), que formen potents penya-segats. En un petit replà, 50 metres per sota i a llevant del castell, es troba l'ermita de la Mare de Déu de Farners.

El castell pròpiament dit té una planta trapezial irregular d'uns $27 \times 12 \times 18,5$ metres. El gruix de la meitat inferior dels murs, d'un bell aparell regular, oscil·la entre 1,20 i 1,50 metres, mentre que la part alta, formada per afegits més moderns i d'aparell molt irregular, s'aprima fins a 0,60-0,65 metres. Els quatre murs i alguns dels merlets que encara es conserven estan perforats per nombroses sageteres. Pràcticament adossada al mur de llevant hi ha la torre mestra, de 12 metres d'alçària, un diàmetre de 8,40 metres i un gruix de murs de 2,30 metres. Conserva gairebé intactes els merlets que la coronen. Presenta una porta d'arc de mig punt elevada al nivell del pis. Una petita fortificació quadrangular unida al nucli del castell pel seu angle sud-oest domina la fondalada de Vallors. Actualment el castell presenta dues portes: la principal —i única antiga— en el mur de ponent i una de més moderna en el del nord. L'interior està compartimentat, a nord i a sud, en diverses cambres, de les quals les de la banda nord estan assentades sobre les restes d'estructures corresponents al període de construcció del castell, que hom pot situar en el segle XII. Tots els murs interiors que es conserven, però, corresponen a la reforma que sofrí al començament del segle XVIII.

La major part de l'interior del castell està retallada i excavada en el subsòl granític de la muntanya, inclosa l'escala d'accés a l'adarb i la fonamentació de la torre mestra, sobreelevada. Hom pot identificar, tanmateix, la presència de diversos forats de pal a l'entorn del castell i especialment en el cim del turó del Vent, barrejats amb les línies de murs que s'hi conserven. L'accés a la part alta

del turó del Vent es fa a través d'escales excavades a la mateixa roca, prop de les quals es poden veure indicis de canalitzacions, també excavades a la roca, dirigides cap a una cisterna, que recullen l'aigua del cim i dels vessants del turó. Tanmateix, l'accés al castell es fa per un espectacular camí retallat a la roca. La fondalada on es troba la cisterna està envoltada per línies de muralla que uneixen el castell pròpiament dit amb el reducte del turó del Vent (zona de defenses baixes).

La roca mare presenta dos tipus de substrat diferenciats i de característiques diverses. Els dos murs més llargs (est i oest) del recinte i la part de llevant de la torre mestra s'assenten sobre dos blocs de roca granítica molt dura que ha pogut ser retallada de manera que la base, bona part de l'elevació d'aquests murs, part de la base de la torre i part del sòl de les habitacions estan formats per la mateixa roca retallada i polida. Entre aquests dos blocs s'estén una veta en què la roca granítica adquireix una qualitat saulonenca i està sotmesa a un ràpid procés de descomposició en partícules sorrenques de gra gruixut. Bona part dels murs transversals i la meitat de ponent de la torre estan fonamentats sobre aquesta veta tova, que constitueix també el sòcol natural de la major part del pati d'armes.

La intervenció arqueològica (1991-1992, dirigida J.M. Llorens) se centrà en el nucli principal del castell, i estigué motivada per un projecte de restauració que a hores d'ara es troba en curs d'elaboració. S'excavaren totalment dues habitacions (sectors 2 i 6 a-b), situades respectivament en els angles sud-est i nord-oest del recinte, i es realitzaren dos sondeigs en el pati d'armes (sector 1): un ran de la muralla oest, per tal de localitzar la rasa de fonamentació en l'únic punt on podia haver-n'hi i un altre entre la torre mestra i el sector 2, per estudiar una estructura de desguàs que s'hi conservava.

La campanya de 1991 fou finançada totalment per l'Ajuntament de Santa Coloma de Farners i la de 1992 pel Departament de Cultura de la Generalitat de Catalunya. La Parròquia de Santa Coloma cedí l'ermita de Farners com a dipòsit d'eines i materials durant les dues campanyes. Cal remarcar que en el lapse entre campanyes continuà l'acció dels furtius, que anteriorment ja havien malmès de manera considerable bona part de l'interior del recinte, circumstància que obligà a limitar l'excavació als sectors enumerats més amunt.¹

LES PRIMERES REFERÈNCIES DOCUMENTALS

Tot i que les estructures arquitectòniques més antigues del castell de Farners, tal i com les veiem actualment, semblen correspondre al segle XII, disposem

1. Com a antecedent d'aquestes campanyes hem d'esmentar una excavació d'urgència al peu de l'ermita de la Mare de Déu de Farners que tingué lloc l'any 1985 (dirigida per la doctora E. Pons) per documentar dues inhumacions d'època moderna que hi aparegueren. En el transcurs d'aquesta petita intervenció de dos dies foren identificades les restes molt malmeses d'algunes sepultures antropomorfes a frec dels murs de l'ermita.

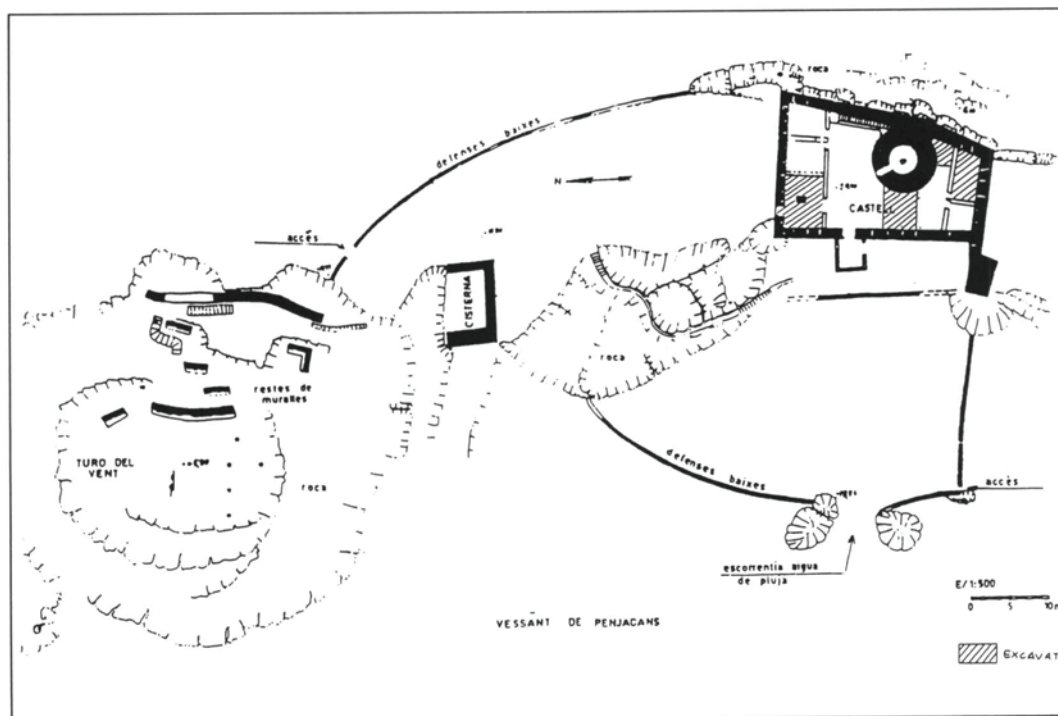


Fig. 1. Planta general del castell de Farners-Turó del Vent (segons Núria Cañas i Mercader, 1985).

d'una referència documental anterior. Entre els anys 1053 i 1071 Ramon Folc I, vescomte de Cardona, prestà jurament de fidelitat a Ramon Berenguer I i posà sota la seva potestat, entre d'altres, el seu castell de Farners:

Et ego predictus Raimundus non vetabo tibi, iam dicto Raimundo seniori meo, potestatem de ipsis castris ubi staticam habes, et unde potestatem habere debes per quantas vices eam mihi requisieris per te aut per tuos nuncios vel nuncium; et sunt ipsos chastros: Gerundella et Farners et Tagamanent et Castel Talat.

Amb el domini dels castells de Farners i Tagamanent, Ramon Berenguer I s'assegurava el control de dues importants rutes d'accés a Osona: amb Farners dominava el camí de Girona a Vic per l'interior de la Selva i amb Tagamanent la ruta del Congost. En aquesta àrea de la comarca de la Selva, a cavall entre les Guilleries i el Montseny, els termes castrals apareixen més d'un segle abans. Serveixi com a referència el cas d'Argimon (Riudarenes), terme veí del de Farners, que apareix documentat el 18 de març de 925, en un document de venda

de terres. Remarquem que tant hi és citat el terme del castell (*castrum*) com l'edifici mateix del castell (*castellum*):

Et est ipsa terra in comitato Ierundense in castro Argemundo. Et afrontat ipsa terra et ipso casale [...] ip ipso castello [...].

Per ara no podem saber si ja en aquestes dates hi hagué alguna fortificació a Farners. En qualsevol cas, resta pendent d'establir la naturalesa i la cronologia dels forats de pal i de part de les estructures excavades a la roca que, barrejades amb restes de murs possiblement més tardans, es veuen en el cim del turó del Vent, que esdevingué, temps endavant, un annex del castell i que, en no estar inclòs en el projecte de restauració, no fou excavat.

La primera referència estricta a l'edifici del castell la trobem força més endavant, el 23 d'abril de 1200, a l'acta de la nova consagració de l'ermita de la Mare de Déu de Farners, on s'especifica que fou «*de novo constructa ad pedem castrum de Farnerio*». La situació de l'ermita és inconfusible: just al peu del castell. Per tant, aquí el mot *castrum* ha esdevingut sinònim de *castellum* i fa referència a l'edifici del castell.

EL REGISTRE ESTRATIGRÀFIC

Cal notar que, en estar el subsòl del castell retallat i buidat a la roca del turó, no s'ha conservat gairebé seqüència estratigràfica, ja que resultava més pràctic netejar i buidar que fer acumulació de sediment a l'interior cada cop que se'n modificava, puntualment o extensament, l'estructura o la distribució interna. Aquesta circumstància dificulta la datació de les sobreelevacions dels murs perimetral, que s'han hagut d'aclarir a partir de fets documentals.

Les habitacions (sectors 2 i 6 a-b). Tot i estar situats en extrems oposats del castell, la seqüència obtinguda en aquestes dues habitacions és molt semblant. La potència màxima conservada és d'1 metre, majoritàriament formada pels blocs de pedra i el morter procedents dels enderrocaments dels murs interiors i de part d'algun dels panys de la muralla. En el sector 2, els estrats inferiors es limitaven a cobrir els buits entre els blocs de l'enderrocament i la roca mare (no més de 10 centímetres de potència). En conjunt, la seqüència es presentava molt alterada per la gran quantitat de soques i arrels d'alzina que hi havien crescut. L'abandonament del sector 2 en el segle XVIII venia marcat per una capa molt fragmentària de sorra pràcticament estèril i per una altra de teules provinents de l'enderrocament del sostre de la cambra, escampades per tota la superfície. El nivell d'ocupació estava indicat per un finíssim estrat de textura sorrenca, de color grisenc amb variacions notables i molt malmès per efecte de les arrels. Contenia la major part dels materials recuperats, la cronologia dels quals cobria del segle XV al XVIII. Els murs que formaven aquesta cambra i la veïna, no excavada, foren construïts al començament del segle XVIII directament sobre la roca del subsòl. D'època medieval només es detectaven

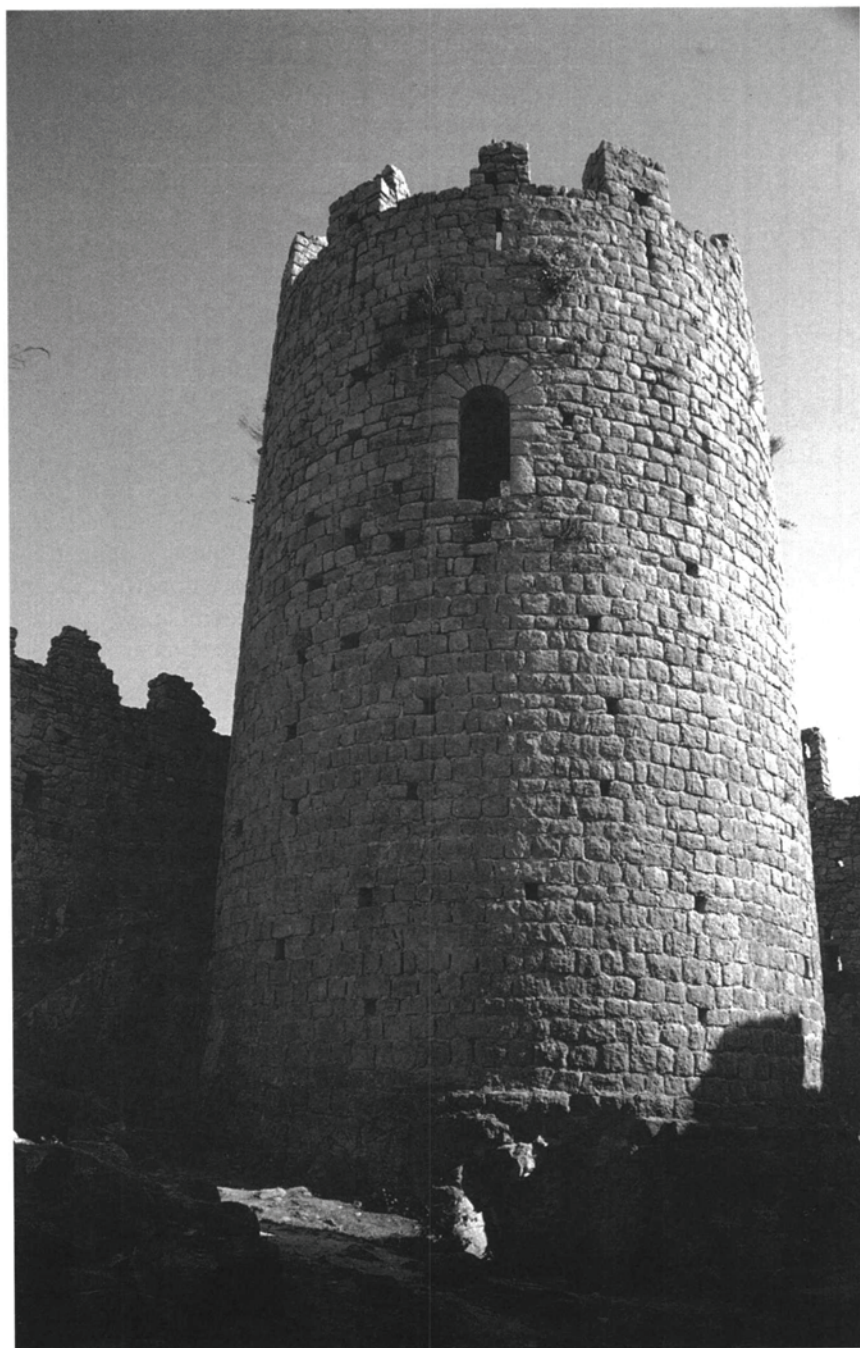


Fig. 2. La torre mestra del castell.

una minsa rasa de fonamentació del mur meridional del castell, un petit forat de pal excavat a la roca i les restes molt malmeses d'un paviment de calç que cobria i anivellava les irregularitats del subsòl.

En els sectors 6 a i 6 b, integrants d'un mateix àmbit a l'extrem nord del castell, la seqüència era paral·lela a l'anterior, amb l'única diferència que, durant l'ocupació del segle XVIII, els murs foren bastits aprofitant les fonamentacions d'habitacions alt-medievals excavades a la roca i sobreelevades i que pràcticament no hi havia teules. La coberta era formada segurament per un empostissat recolzat en els murs perimetrals i estintolat en un pilar de pedra construït al bell mig del sector. Pràcticament a la superfície, i en un racó menys alterat, es mantenien restes d'una ocupació puntual del segle XIX.

El pati d'armes (sector 1). S'obrí un sondeig de 4 metres d'amplada des de la base de la torre mestra fins al pany de muralla oest, on s'obre la porta principal del castell (entre 4,90 i 6 metres de llargada) per tal de documentar les respectives fonamentacions. En resultà que tot el sòl del pati d'armes està retallat a la roca de manera gairebé horitzontal, deixant sobreelevada la base de la torre. Aquest darrer fet es constata visualment ja abans de l'inici de l'excavació. La llargada del sondeig s'hagué de limitar aviat a 3 metres, perquè la sedimentació conservada al peu de la torre es reduïa a una mitjana de 10 centímetres de terra vegetal sobreposada. A partir d'aquesta distància de la torre, la roca retallada davallava ràpidament, deixant visible una potent rasa de fonamentació del pany de muralla oest, l'amplada de la qual oscil·la entre 1 i 2 metres, i la seva potència, a comptar des de la superfície, entre 1 i 1,30 metres. Cal destacar el fet que aquest és l'únic pany de mur on s'ha pogut detectar una rasa de fonamentació d'aquesta potència. En tots els altres, o no n'hi ha perquè la base està sobreelevada o bé és d'una fondària només suficient per encaixar-hi la filada més baixa de la fonamentació.

En aquesta rasa s'ha documentat una seqüència que cobreix tot el ventall cronològic del castell. Corresponen a la fonamentació de la muralla uns 80 centímetres a comptar des de la base del mur, potència que quedava per sota d'un forat de desguàs planificat en el moment inicial de la construcció, que marcava el nivell d'utilització inicial del pati d'armes. Fins a la base del forat de desguàs es detectaren quatre nivells sobreposats de reompliment de la rasa, sincrònics, que cobrien una petita banquetta de fonamentació, consistent en un bloc de morter i pedres que lliga les primeres filades al fons de la rasa. Mentre no es pugui afinar més el marge cronològic a través de l'estudi detallat dels materials, podem mantenir la cronologia dels reompliments i, en conseqüència, la de la construcció de la part més antiga de l'estructura actual del castell cap al segle XII.

Per damunt hi quedava un nivell que corresponia al segle XV —darrer moment de reforma arquitectònica anterior a la fase final del segle XVIII. A sobre d'aquest apareixia una capa molt barrejada, ja del segle XVIII, que contenia també materials corresponents als segles XIII, XIV i XV. Aquesta barreja troba explicació en el fet que els darrers ocupants de la fortalesa arribaren fins a la roca per tal de fonamentar els murs de les habitacions que hi van construir, malmetent les estratigrafies conservades fins a aquell moment.

L'estructura de desguàs (sector 1). Dels moments de la construcció del castell data una estructura de desguàs molt simple, que fou reaprofitada i refeta en el segle XVIII. L'estructura antiga estava formada per una gàrgola que recollia l'aigua del terrat de la torre, l'abocava sobre una petita canal excavada a la roca de la base i permetia evacuar-la a través de dues obertures, una situada a la base de la muralla oest, davant per davant del punt de caiguda, i l'altra a la base de la muralla sud. Aquesta darrera, un cop desembossada, tornà a ser útil durant els dies de pluja que tingueren lloc durant la primera setmana de la campanya de 1992. Recordem que, en els moments inicials, no hi havia envans entre el desguàs i la muralla.

En el segle XVIII, en construir-se les habitacions de la banda sud, atès que l'estructura formada per la gàrgola i la canal encara podia funcionar, calgué habilitar-la de manera que l'aigua no malmetés els murs frontals de les cambres que s'havien construït i s'orientés només cap al desguàs de la muralla oest. Amb aquesta finalitat es delimità un receptacle mitjançant un muret que lligava la base de la torre i el mur frontal del sector 2. A l'espai així delimitat entre la roca retallada, amb la canal i els murs (màxim, 1,80 metres) hi fou construït un brocal format per rajols de forma trapezoidal molt allargassats, amb els costats curts corbats, disposats de manera que formaven un cercle d'1,80 metres de diàmetre amb un orifici central que recollia l'aigua que baixava de la gàrgola i la conduïa dins del receptacle. Aquest brocal tenia per damunt un cercle format per teules de cantell, que permetia encaixar-lo i lligar-lo bé amb les irregularitats de la roca i els murs laterals. El muret frontal tenia a la base un forat de desguàs que conduïa l'aigua cap a l'obertura de la muralla oest. Si hom bloqueja el forat, es pot disposar, filtrant-la, d'una petita reserva interior d'aigua. L'interior d'aquesta estructura —o la part que se'n conservà, ja que fou malmesa pels furtius— estava reblerta de sorra estèril, provinent en part de l'arrebossat que degué protegir tant el mur de la torre com el muret frontal i el del sector 2. En el punt de més profunditat hi havia una petita capa de llim grisenc, fruit de la decantació de les aigües.

ELS MATERIALS

El conjunt de materials recuperats al llarg de les dues campanyes fou molt reduït. La major part d'aquests materials aparegueren barrejats entre les escletxes del subsòl de les cambres excavades. Per tant, llevat dels de la rasa de fonamentació, només alterada per les arrels, però sense barreges apreciables, no es conservaven *in situ*. L'acidesa del terreny granític no ha permès de conservar matèria orgànica, llevat d'ossos d'època molt recent. Actualment, aquests materials es troben en estudi.

La rasa de fonamentació va lliurar ceràmica grisa majoritàriament de cocció reductora pertanyent al moment de construcció de la fortalesa. La resta de ceràmiques, disperses i barrejades, cobreixen el lapse de temps entre els segles XIV i XIX: ceràmica amb decoració de verd i manganès de producció catalana,

blava valenciana, blava catalana i daurada valenciana, diversos fragments de vidrades dels segles XVIII i XIX i de ceràmiques comunes de difícil datació.

Destaca un conjunt de metalls format per diversos fragments de plaques rectangulars de ferro amb decoració de botons de llautó que pertanyen al revestiment d'una caixa o cofre, acompanyats per dos panys, claus i tanques, també de ferro. Comparant-los amb paral·lels propers es poden datar dins del segle XV. Cal afegir-hi cinc cairells de ferro de tipologia variada i dos didals de bronze.

El material numismàtic està representat per quatre monedes: una d'indefinible, procedent del fons de la rasa de fonamentació, un diner de tern de Jaume I, un menut de Joan II (Perpinyà, 1473-1475) i un ral d'argent de Felip V (Madrid, 1726).

Altres materials són una pedra foguera exhaurida i un esclat de sílex, resta de talla, i diversos fragments de vidre.

SEQÜÈNCIA HISTÒRICA I EVOLUCIÓ DE L'ESTRUCTURA ARQUITECTÒNICA

Visualment, es detecten almenys quatre moments diferenciats de construcció i/o reformes de l'edificació: la inicial (del segle XII), dues elevacions de les muralles perimetrals (dels segles XIV i XV) i la reforma general del començament del segle XVIII. Pel que fa a les fases més antigues, de plena època medieval (c. segles XII a XV), no es poden associar al registre estratigràfic, llevat de la rasa de fonamentació de la muralla oest. La combinació del registre arqueològic i de diverses dades documentals permet traçar l'esbós cronològic següent:²

— La tipologia arquitectònica original del castell ens indica una fortalesa edificada possiblement durant el segle XII (torre mestra cilíndrica amb porta sobrelevada envoltada per un petit recinte emmurallat de forma quadrangular amb un petit bastió annex). La part dels murs perimetrals corresponent a aquest moment és la inferior i més gruixuda, fins al nivell de l'actual pas de ronda. A causa de les successives reformes en desconeixem amb precisió el coronament, possiblement emmerletat com la torre. Ignorem com era el castell que apareix citat a mitjan segle XI. L'ermita de la Mare de Déu de Farners, la capçalera de la qual considerem que pot datar-se dins de la segona meitat del segle X o molt al començament del segle XI, tingué la funció de capella castral. La cronologia atribuïda a les seves parts més velles referma la presència d'un castell anterior a l'actualment conservat. L'acta de consagració del 1200, ja ci-

2. En un altre lloc (Llorens, Font, Pujadas, en premsa) hem detallat més extensament diversos aspectes relacionats amb els primers temps del castell i de l'ermita. Pel que fa referència a les dades històriques a partir del segle XIV, n'estem completant la recerca per poder argumentar amb més detalls les cronologies que proposem, mancats com estem per ara d'elements arqueològics per datar amb més precisió algunes de les reformes arquitectòniques.

tada, confirma que es consagrava una ampliació d'aquella capella primitiva, «*de novo constructa*», una part substancial de la qual encara resta dempeus.

— S'ha detectat activitat al llarg dels segles XIII al XV, amb dues reformes arquitectòniques consistents en dues elevacions successives dels murs perimetrals i del coronament d'aquests murs amb merlets en el XIV (c. 1364-1368, en relació amb la revolta del veí vescomtat de Cabrera contra Pere III) i en el XV, en relació amb les guerres remences de 1462-1472 i 1484-1486. El segle XV és, del període medieval, el més ben atestat pel material recuperat. Els panys de muralla que uneixen el castell i el turó del Vent, i també la porta nord, deuen correspondre a un moment indeterminat dins d'aquests segles. Per poder afinar aquests detalls caldria excavar la zona de defenses baixes, entre el castell i el turó del Vent.

— No hi ha cap indici conservat, ni arqueològic ni documental, referit al castell durant els segles XVI i XVII. Sabem que el 14 de maig de 1640 els terços de l'exèrcit reial saquejaren l'ermita de la Mare de Déu de Farners, però no consta que el castell fos afectat ni per aquesta acció de guerra ni per cap altra. De fet, els castells de tipus «medieval», que ja no eren aptes per a les noves tècniques bèl·liques, foren modificats o substituïts per les noves fortificacions amb baluards.

— Al començament del segle XVIII el castell de Farners fou ocupat per una guarnició borbònica que el reféu en part i que l'abandonà, ja acabada la guerra de Successió i passat el període immediat de postguerra i repressió, cap al 1726. Es referen o bastiren de bell nou les habitacions interiors, s'adaptà l'estructura de desguàs i es protegí la porta principal amb un parapet amb troneres. Possiblement també es va refer la part alta del mur nord, que actualment és la que està més malmesa. Per identificar els nous ocupants del castell com a borbònics ens basem en diversos factors:

a) La trobada d'una moneda de Felip V que data el moment d'abandonament. No hi ha senyals del nombrós numerari emès per l'arxiduc Carles d'Àustria (Carles III) durant la guerra.

b) El senyor del castell era, per aquells anys, Francisco de Bournonville, Perapertusa, Vilademany i Cruïlles, marquès de Rupit, vescomte de Joch, senyor de la vila, terme i castell de Santa Coloma de Farners, que fou regidor degà de l'Ajuntament de Barcelona entre el 1718 i el 1726. La família Bournonville havia arribat a posseir els honors dels Vilademany, senyors tradicionals del castell al llarg del període medieval, mitjançant vinculacions matrimoniales, a través de les nissagues de Cruïlles i Perapertusa.

c) Els desperfectes que presenta el castell no palesen cap intent de destrucció o d'inutilització de les seves defenses després de la guerra, com fou ordenat i es dugué a terme en diverses fortaleses del Principat. Al contrari, les defenses de la porta principal, datables en aquells anys, encara es conserven. Fóra il·lògic destruir un castell que era patrimoni d'un filipista destacat. Considerem que altrament s'hauria esdevingut si hagués estat ocupat pels austriacistes.

— La documentació consultada fins ara palesa que durant la Guerra del

Francès (1808-1814), per bé que Santa Coloma de Farners fou abandonada per la població almenys parcialment, en cap moment el castell no fou utilitzat com a refugi. Les tropes napoleòniques destruïren l'oratori de Sant Pere Petit, en el camí de pujada a Farners, però no tocaren el castell. L'escassa mostra de ceràmica del segle XIX que ha estat localitzada pot ser atribuïda, per paral·lels coneixements a Girona, a la primera meitat d'aquest segle. Després d'un període de més d'un segle d'abandonament, sembla que tornà a ser puntualment ocupat segurament durant la primera guerra carlina (1833-1840) o poc després. D'aquests anys o de dates properes daten les reutilitzacions de les velles fortaleses selvatanes o montsenyenes de Montsoriu (1836-1837), torre de Vilarmau (Viladrau, Osona) i Sant Joan de Blanes (1849-1859), almenys aquesta darrera com a torre de telègraf.

BIBLIOGRAFIA

- AUTORS DIVERSOS. (1991). «Santa Coloma de Farners». A: *El Gironès. La Selva. El Pla de l'Estany*. Vol. 5: *Catalunya romànica*. Barcelona: Enciclopèdia Catalana, 1991, p. 332-341.
- CAÑAS, N. (1985). *Estat actual del castell de Farners* [treball de fi de carrera, especialitat Arquitectura Tècnica]. Girona: Escola d'Enginyeria Tècnica Industrial. [Treball inèdit.]
- CATALÀ i ROCA P. (1971). «Castell de Farners». A: *Els Castells Catalans*. Vol. 3. Barcelona: R. Dalmau Editor, 1971, p. 435-446.
- LLORENS, J.M.; FONT, G.; PUJADAS, S. «Santa Coloma de Farners a l'alta edat mitjana: la vila, l'ermita, el castell». *Anuari de l'Institut d'Estudis Gironins*. [En premsa.]
- LLORENS, J.M.; MANZANO, S. «El castell de Sant Joan de Blanes». *Quaderns de la Selva*. [En premsa.]
- MILLÀS VALLICROSA, J.M. (1957). «El castillo de Farnés». *Revista de Gerona*, 3 (1957), p. 29-35.
- MILLÀS VALLICROSA, J. M.; RABASSA ARIGÓS, F. (1951). *Historia de Santa Coloma de Farnés y su comarca*. Santa Coloma de Farners: Junta del Milenario, 1951.
- MIQUEL, F. (1945). *Liber Feudorum Maior. Cartulario real que se conserva en el Archivo de la Corona de Aragón*. Vol. 1. Barcelona: CSIC, 1945.
- MONREAL, L.; RIQUER, M. de (1955). *Els Castells Medievals de Catalunya*. Vol. 1, p. 227-241.