

L'arquitectura dels banys privats: un exemple a la vil·la romana del Mas d'en Gras (Vila-seca, Tarragonès)

EDUARD SÀNCHEZ I CAMPOY

La intervenció arqueològica al jaciment del Mas d'en Gras (Vila-seca, Tarragonès), fou una actuació realitzada per ARQUEOCIÈNCIA SCP entre els dies 19 de setembre i 15 de desembre de 1994, finançada a través de l'1% cultural per les empreses GISA i AGROMAN. L'equip d'arqueòlegs estava format, juntament amb el sotasignat, per M. Cinta Montañés, Goretti Vila, David Olivares i Jordi Marquès. En el present article presentem els resultats preliminars, a l'espera de finalitzar la memòria definitiva de la intervenció.

LA TROBALLA

El jaciment inèdit fins al moment, fou localitzat pel senyor Joan Ferrando de Vila-seca, en el curs de les obres de construcció de la variant de la carretera nacional 340 i dels accessos al parc temàtic de Port Aventura. En el moment del descobriment, bona part del jaciment ja s'havia posat al descobert, a causa de la intervenció de les excavadores en el moment de l'extracció de la capa vegetal i de conreu. Avisats els Serveis Territorials de Cultura de Tarragona, s'aturà immediatament l'obra i s'inicià una ràpida campanya de delimitació i sondeig que continuà tot seguit amb una excavació extensiva que posà al descobert les restes d'una vil·la romana aparentment molt arrasada i que ocupava una àrea d'uns 2.500 m², dintre de l'espai expropiat amb motiu de les obres, i que continuava fora de l'esmentat espai sota terres de conreu que encara resten pendents d'una investigació arqueològica.

EL JACIMENT

Context geogràfic

El jaciment pren el nom de la partida territorial on ha estat localitzat (Mas d'en Gras), a 500 metres al SW de Vila-seca i a 50 metres al sud del camí antic de Cambrils (coordenades UTM: 31TCF442523). L'entorn geogràfic actual es caracteritza per les planes contínues de conreu, cereals, garrofers i vinyes abandonades. És remarcable l'existència d'aigües subterrànies de cabal important en el subsòl del mateix jaciment (es troba en ús encara avui un pou arran del jaciment).

Context arqueològic

L'entorn del Mas d'en Gras presenta una densitat de troballes arqueològiques més que notable, entre les quals destaquen les vil·les romanes de Cal·lípolis, els Antigons i la Pineda. Però el més destacable és la seva situació arran del camí vell de Cambrils que creiem que es pot relacionar amb l'antic traçat de la via Augusta. En aquest sentit recordem la localització d'un mil·liari trobat el 1855 en la partida del Mas d'en Gran, datable vers el 250 dC i contemporani als darrers anys de la vida del jaciment suara tractat.¹

Descripció general

Ja hem esmentat abans que en el moment de manllevar la capa vegetal ja es va observar l'alt grau d'arrasament. Aquest fet limita enormement la interpretació completa de l'assentament, però paradoxalment aquest jaciment és especialment important per l'excel·lent bon estat de conservació dels banys de la vil·la i per alguns dipòsits tancats (sitges), que han fornit col·leccions de materials importants per a l'estudi arqueològic del segle II i primeries del segle III. També fou singular la troballa d'un dipòsit circular que més endavant descriurem.

A banda de l'arrasament provocat pel conreu i altres activitats agrícoles, hem pogut constatar que en una època indeterminada posterior al segle XV el lloc del Mas d'en Gras fou objecte d'extraccions de pedra generalitzades i sistemàtiques. Així hem identificat remocions d'algunes sitges amb intrusions ceràmiques del segle XV (ceràmica blava catalana) i terrissa vidrada moderna en estrats de reblliment posteriors a l'extracció de murs (observació feta principalment en les ca-

1. Vegeu PALLÍ, F. *La Via Augusta en Catalunya*. Barcelona: UAB, 1985, p. 110-113. També s'ocupa del pas de la Via per Vila-seca MASSÓ, M.J. *La Via Augusta al seu pas per la costa Daurada. Fixació del tram Tàrraco-Tria Càpita*. XIX Assemblea Intercomarcal d'Estudiosos, 1984. Sitges: Grup d'Estudis Sitgetans, 1985, p. 115-117.

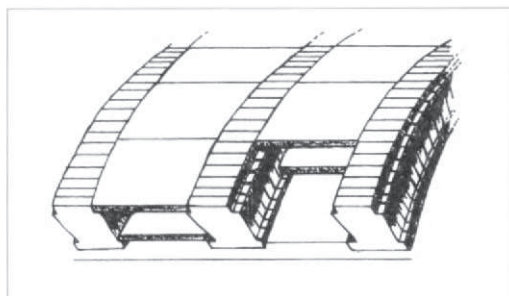


Figura 1. Disposició dels maons de volta amb cambra d'aire.

nalitzacions i drenatges on els murs laterals han estat trobats parcialment arrencats).

De l'estudi del conjunt es dedueixen tres fases arqueològiques bàsiques.

Fase I

D'aquesta fase hem identificat un gran dipòsit rectangular (situat al nord) amb capçalera de 14 x 7 metres d'espai interior, pavimentat amb *opus testaceum* però amb la característica de tenir els laterals oblics en pendent vers el fons pla. Li mancaven els murs laterals (excepte el mur est) dels quals hem trobat la rasa de fonamentació. Del centre d'aquest dipòsit arrenca una canalització sense revestiment amb un suau pendent vers el sud que desguassa a un altre dipòsit també rectangular de 20 x 3 metres (situat al sud), trobat sense revestiment, la pedra del qual creiem, però, que ja fou extreta en època antiga, car els estrats d'amortització són datables vers el segle II. La cronologia del conjunt cal donar-la en funció dels estrats d'amortització en el segle I aC (campaniana A, B, àmfora Dressel 1B, ceràmica d'engalba blanca, àmfora tripolitana i àmfora púnica). Tanmateix la construcció potser la podem relacionar amb els materials més antics trobats en els reblliments (àmfora grecoitàlica i Dressel 1A) datables en el segle II aC. La funcionalitat d'aquests grans dipòsits intercomunicats ens és desconeguda, tot i que podem presumir que eren utilitzats per aigua. Tanmateix la canalització solament podia ser utilitzada com a conducció temporal, car no és impermeable i no hem trobat testimonis del fet que hagués estat revestida. Creiem, no obstant això, que aquests grans dipòsits, situats a una distància entre si de 96 metres, són l'únic testimoni d'un assentament d'època republicana de funcionalitat desconeguda, però d'una certa importància com ho acredita la trobada d'un basament, un capitell i el petit fragment d'un altre, pertanyents a una columnata d'estil toscà (de pedra de Santa Tecla), un rellotge de sol i abundant material de cronologia republicana en

estrats d'amortització de sitges i estructures diverses construïdes en època tardo-republicana o imperial.

Fase II

La segona fase ve marcada per la substitució del gran dipòsit rectangular situat a l'extrem nord del jaciment, per un altre dipòsit o cisterna circular de 7,60 metres de diàmetre construït al centre de l'anterior. Aquest gran dipòsit circular solament conservava el paviment, ja que en època imprecisa havia estat espoliat tot el parament del mur perimetral. La identificació d'estrats de rebliment del moment de la construcció permet datar el dipòsit vers la primera meitat del segle I amb moltes reserves (presència de materials de finals del segle I aC i terra sigil·lada hispànica). Aquesta cronologia² coincideix amb la que s'ha pogut adjudicar a la construcció d'una complexa xarxa de conduccions de la qual ha estat espoliada la pedra modernament. Aquesta xarxa connecta al seu extrem nord amb el dipòsit circular, a llevant amb un pou cec rectangular que interpretem com un pou de decantació on arribava l'aigua des del pou de captació, i al sud amb un dipòsit quadrangular de 9,20 x 9,20 metres (31 peus x 31 peus aproximadament) i 2 metres de fondària conservada. Aquest darrer dipòsit desguassava pel seu extrem SW per una canalització caracteritzada per ser extremament estreta (30 centímetres) i fonda (225 centímetres). La canalització en qüestió la vam excavar 40 metres vers el sud, on gira vers el SW 30 metres més on vam perdre la seva trajectòria sota els camps de conreu adjacents. La categoria i bona tècnica de la conducció ens fa creure que deu desguassar en un altre dipòsit o conjunt estructural que ens és desconegut. Tot el conjunt presenta un cert grau d'unitat constructiva. Tant les canalitzacions com els murs del dipòsit quadrat estan fets amb la mateixa tècnica, amb carreus petits lligats amb terra (canalitzacions) o amb morter (dipòsit). S'ha de destacar el sistema de canalització d'entrada al dipòsit quadrat, on es podia optar per canalitzar els líquids per un pas ample o per una canalització de cabal molt més reduït. El funcionament del conjunt hidràulic solament el podem proposar de forma hipotètica, car manquen elements suficients per assegurar com era utilitzat. Nosaltres creiem que des d'un punt desconegut situat a llevant del jaciment, des d'un pou i una sènia es devia canalitzar l'aigua al pou de decantació des d'on l'aigua era canalitzada als dipòsits; a l'un o a l'altre segons les necessitats. El cabal es podia orientar al dipòsit rodó o al quadrat tallant el pas d'una de les canalitzacions. A més d'aquests desguassos principals hem detectat la presència de diverses rases, en general en cotes superiors, que pensem que en algun moment podien haver tingut alguna relació amb les canalitzacions principals. El rebliment i l'amortització del conjunt hidràulic que hem descrit es produï en el moment

2. La datació de la construcció de les canalitzacions es pot argumentar a partir de la trobada de fragments de terra sigil·lada *marmorata* (datació 25 a 70 dC) en estrats que foren tallats per a la construcció d'aquelles.

final de la fase III, i per tant aquesta fase és coetània del mateix sistema de canalitzacions. Amb relació al que hem descrit fins aquí i en cotes superiors desaparegudes, hi havia estructures d'hàbitat de les quals solament es conserven alguns petits dipòsits, restes de paviments, empremtes de dòlies i sitges.

Fase III

Aquesta fase es distingeix de l'anterior únicament per la reconversió del gran dipòsit quadrat en uns banys, per la construcció adossada a aquest d'una canalització de desguàs per al *frigidarium*, a la qual desembocaven les aigües procedents de les antigues canalitzacions que abocaven al dipòsit. A partir d'aquest moment l'entrada d'aigua als banys es feia per una nova canalització procedent del canal d'aportació general d'aigües.

Els banys

Aquests es caracteritzen per no haver estat construïts en un edifici preconcebut sinó en el dipòsit quadrat preexistent i reaprofitat. Això es pot observar perfectament en la relació constructiva entre la distribució interna dels set àmbits dels banys i els murs perimetrals. Aquests estan construïts (a l'igual que el canal de desguàs) amb carreuons lligats amb morter de calç revestits amb un gruixut arrebossat pintat de vermell. En canvi els murs mitgers estan construïts amb obra d'encofrat i pedra petita irregular. En el moment de reconversió del dipòsit en banys, es reforçà el perímetre amb grans blocs de pedra que en la seva major part han estat espoliats. Tanmateix hem trobat nombrosos blocs *in situ* i l'espai deixat pels que manquen. El reforçament del perímetre pot ser degut a la possibilitat que el recinte estigués cobert per tres voltes de canó amb cambra d'aire per a l'aïllament exterior. Hipotèticament pensem que les voltes estaven disposades longitudinalment en sentit E-W i que la volta central (àmbits II, V i VI) era de 250 centímetres de llum i les laterals de 310 centímetres la del costat sud (àmbits I i VII) i de 280 centímetres la del lateral nord (àmbits III i IV). Tanmateix cal contemplar també la possibilitat que solament estiguessin cobertes amb volta les cambres calentes i no la totalitat dels espais. La distribució d'espais i les seves característiques generals són les que descrivim a continuació.

I. Forn, amb el *praefurnium* reparat innombrables vegades a causa de la seva degradació per la temperatura. Mesura 500 x 310 centímetres i té la porta d'accés al costat de llevant enfront del *praefurnium*, retallada en el primitiu mur del dipòsit. Junta amb l'espai annex, estava replet de cendres (120 centímetres de potència) d'on han sortit materials ceràmics que ens indiquen una cronologia per als darrers temps de funcionament de finals del segle II o primers anys del segle III (forma Hayes 197 de ceràmica africana). Per sobre d'aquest potent estrat de cendres els nivells eren formats

per abocaments, datables amb materials propis de la primera meitat del segle III (formes de ceràmica africana A Hayes 27, 31 i 197). Els abocaments dels nivells superiors corresponen a restes de runes i de fogars (cendres, restes orgàniques i fauna) la qual cosa ens indica que a la vil·la continua havent-hi vida tot i haver-se abandonat l'ús dels banys. A l'estrat inferior de cendres s'hi ha verificat la cremació d'alzina i pi³ i la gran potència sedimentària solament és explicable com a resultat de la no-extracció habitual dels residus de les diferents combustions. Per aquest motiu s'observà una depressió topogràfica en la planta de l'estrat de cendres, longitudinal de la porta al *praefurnium* per tal d'assegurar un bon tiratge al foc i a la circulació d'aire calent.

II. Annex al forn. És un àmbit que mesura 260 per 200 centímetres i està comunicat per una arcada de tégula a nivell inferior de la *suspensura* amb el *tepidarium*, situat aquest al centre del conjunt habitacional. L'estratigrafia és similar i relacionada amb la del forn.

III. Piscina del *frigidarium*, mesura 350 x 225 centímetres i s'hi accedeix a través de tres graons. Està reblerta i té el desguàs a l'angle NW. Estava farcida per un estrat de terres molt orgàniques i cendroses que contenia materials que corroboren una datació d'abandonament similar a la detectada en el forn vers la fi del segle II o les primeries del III (ceràmica africana A Hayes 17 i 197; africana comuna 23 B).

IV. *Frigidarium*. (Mesures: 580 x 280 centímetres). En realitat forma un sol espai amb la piscina. El paviment està construït en pendent vers ponent, per tal de conduir les aigües al desguàs situat a l'angle NW. Al lateral nord hem localitzat un graó relacionat amb la porta d'ingrés al recinte. Al lateral sud s'obre una porta d'accés al *tepidarium*. L'estratigrafia és una mica més complexa però formada també per nivells de detritus orgànics cendrosos amb capes de morter de calç procedents probablement de la caiguda d'arrebossats. Es repeteix la cronologia d'abandonament (ceràmica africana A Hayes 27 i comuna africana Hayes 197).

V. *Tepidarium*. Aquest espai que mesura 300 x 255 centímetres, havia estat en una etapa anterior ocupat per una piscina de la qual es conserven restes de revestiment en els murs perimetrals. Vàrem trobar tot el paviment (*suspensura*) esfondrat sobre la capa de cendres de l'*hypocaustum*. Les *pilae*, parcialment tombades estaven fetes de maons de volta lligats amb morter. D'aquests maons, que es diferencien per la seva forma específicament pensada per a la construcció de voltes amb cambra d'aire i de secció trapezoïdal, car actuaven de dovelles en arcades, n'hem trobat en gran abundància en totes les capes d'enderroc, principalment en els hipocausts. En aquest *tepidarium* solament hi ha un mur amb doble paret de calefacció. Aquesta està feta amb maó ceràmic lligat amb morter i sostingut per claus de ferro que fan de suport de la doble paret amb el mur. Aquests claus de ferro estan col·locats amb *tubulus* (el *tubulus* folra el clau i actua de separador i suport entre el mur i la doble paret). La capa inferior de cendres presenta alguns materials infiltrats datables vers el segle II (africana A forma Lamboglia 3 A).

3. Les anàlisis de les diferents mostres de sediments han estat realitzades pel grup SAROA.

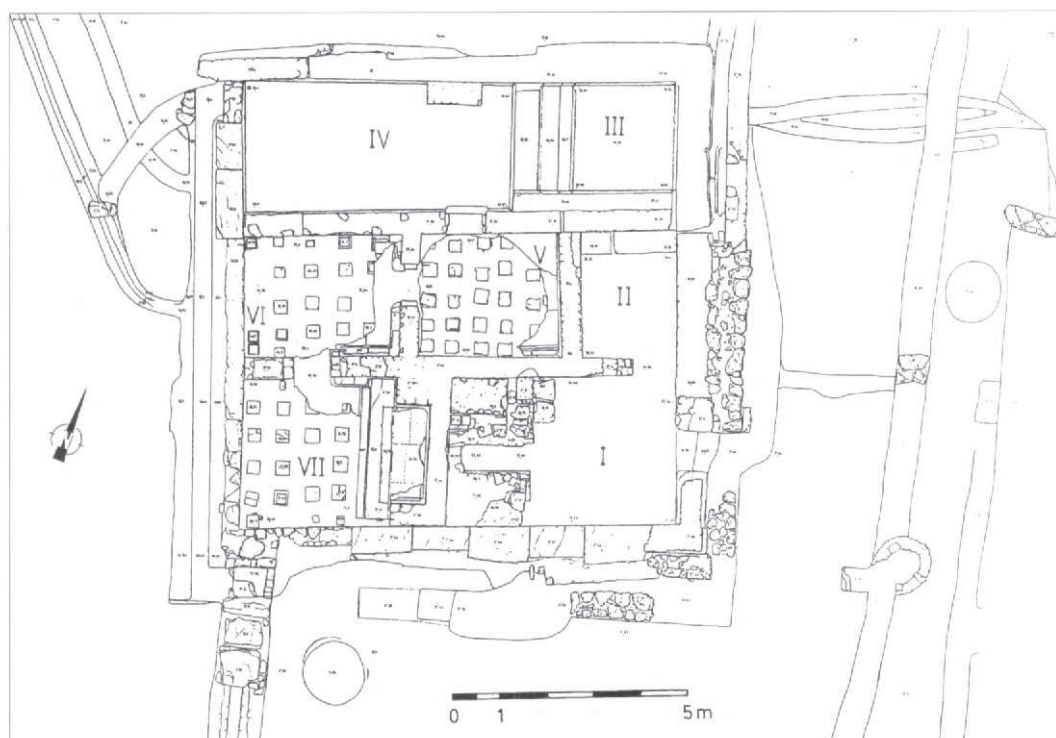


Figura 2. Planta dels banys.

VI. *Caldarium*. (Mesures: 335 x 250 cm). S'hi accedeix des d'una porta que hi dona accés des del *tepidarium*. Les portes presenten l'encaix per a muntants o brancals potser de marbre o d'algun altre material espoliat. Aquí no hem trobat la major part de la *suspensura* ja que els estrats superiors havien estat remoguts per extraccions de pedra o remocions posteriors a l'abandonament del lloc. Solament s'ha trobat una petita part del paviment originari i les *pilae* cobertes de cendres. Aquestes estaven fetes amb maons de diferents mides —besalis (195 x 195 x 55 mil·límetres), pedalis (?) (300 x 300 x 55 mil·límetres)— a causa de les diverses reparacions efectuades durant el curs de la seva utilització. Tota la sala anava amb doble revestiment amb cambra per a la circulació d'aire calent. Aquí hem trobat les empremtes dels claus i dels *tubuli* en els murs perimetrals, així com aquests i aquells caiguts en la capa de cendres inferior. Centrada en el lateral sud de la cambra s'obre la porta d'accés al segon *caldarium* que potser tenia la funció de *laconicum*. També s'ha conservat un tub ceràmic de desguàs al mur nord, en pendent per canalitzar aigües al *frigidarium* i al seu desguàs corresponent.

VII. El *laconicum* té unes dimensions i un aspecte similars al *caldarium* descrit anteriorment (325 x 310 cm), però presenta un espai rectangular de 200 x 80 centí-

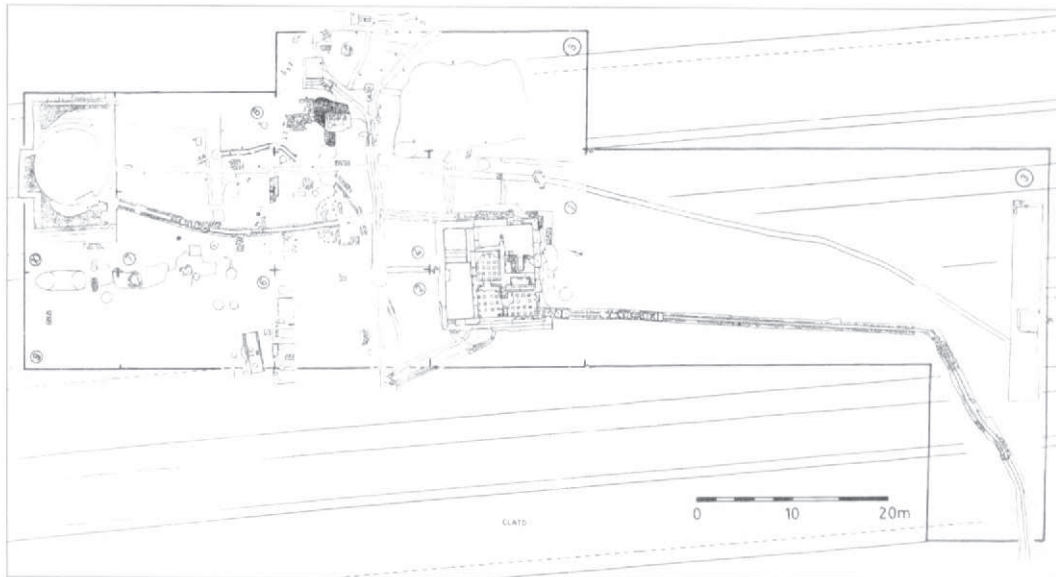


Figura 3. Planta general.

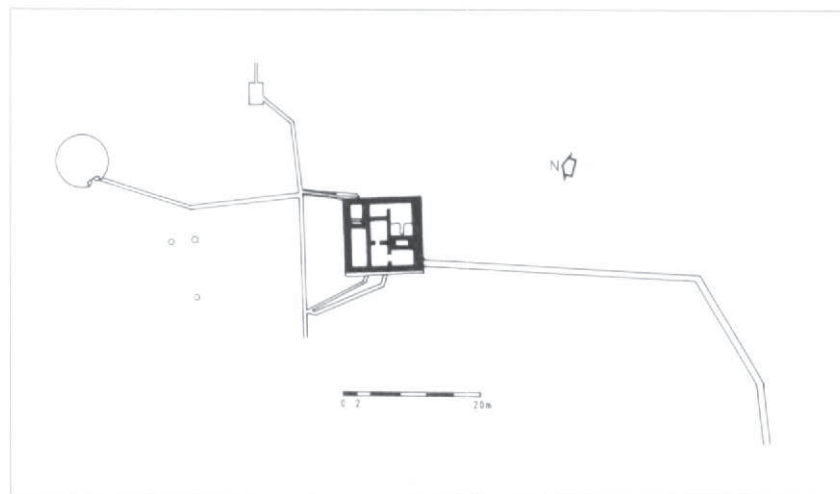


Figura 4. Fase III.

metres situat al lateral est de la sala reservat per a la banyera. Tanmateix nosaltres hem trobat aquest espai transformat i reconvertit en petita piscina (la qual desguassava al paviment del *caldarium* per un tub de plom que s'ha conservat) tancant el rectangle amb un mur afegit i construït amb encofrat de morter enlluït amb plaques de marbre blanc de les quals hem trobat les empremtes i alguns fragments *in situ* o caiguts en les capes d'enderroc, on també foren trobats gran quantitat de maons de volta dels descrits en parlar del *tepidarium*. Alguns d'aquests presenten per la cara que anava lligada al mur una decoració pròpia d'un sòcol que ens demostra així que les plaques de marbre eren reutilitzades. La *suspensura* (alçada de l'*hypocaustum* 90 centímetres) fou trobada completa, caiguda sobre l'estrat inferior de cendres. En aquesta capa ha aparegut una peça d'africana comuna (forma Hayes 182) datable entre la segona meitat del segle II i la primera meitat del segle III. Les *pilae* són fetes com les de l'àmbit anterior, però aquí n'hem localitzat diverses, fetes amb maons cúbics (210 x 175 x 150 mil·límetres —amb gran variació de mides segons cada peça—). La *suspensura* estava construïda amb *opus testaceum* i s'aguantava sobre els *bipedalis* (615 x 615 x 65 mil·límetres) els quals descansaven sobre les *pilae*. En el mur de ponent de l'àmbit es localitza al nivell de la *suspensura* un desguàs de ceràmica per conduir les aigües vers el canal general construït adossat al mur de ponent del conjunt i al qual també desguassen els tubs de la piscina i del *frigidarium*. Aquest canal adossat fou trobat sense la seva cobertura corresponent i amb els carreus de revestiment espoliats. Connecta directament amb l'antiga canalització del dipòsit el qual desguassava per l'angle inferior SW, tal com demostra la trobada d'un tub ceràmic en aquest punt que s'ha conservat malgrat la reconversió d'aquest espai en *hypocaustum* del *caldarium*.

La sitja-pou 615

De les sitges datables en la fase final del jaciment cal destacar la UE 615 farcida pels estrats 614, 622 i 623. Aquesta tenia una fondària de 370 centímetres i un diàmetre de 290 centímetres amb el fons pla. La part central de les parets laterals estava revestida per un mur de pedra seca feta per protegir la descomposició de la paret en un punt on l'estrat geològic natural era de sorres descompostes. L'estratigrafia està formada per tres estrats. Els dos superiors estaven formats per abocaments de residus d'un habitatge i l'inferior per una capa d'aspecte detrític i orgànic que un cop analitzada hem corroborat que presenta matèria orgànica i argila en decantació, fet que indica que l'ús final de la sitja podia haver estat de pou sèptic d'aigües residuals d'un habitatge.

Els dos estrats superiors 622 i 623 reblien el dipòsit amb gran quantitat de materials ceràmics formats per peces molt senceres formant un conjunt tancat de terrissa comuna, africana i fina, datable entre els anys 175 i 220 dC gràcies a la

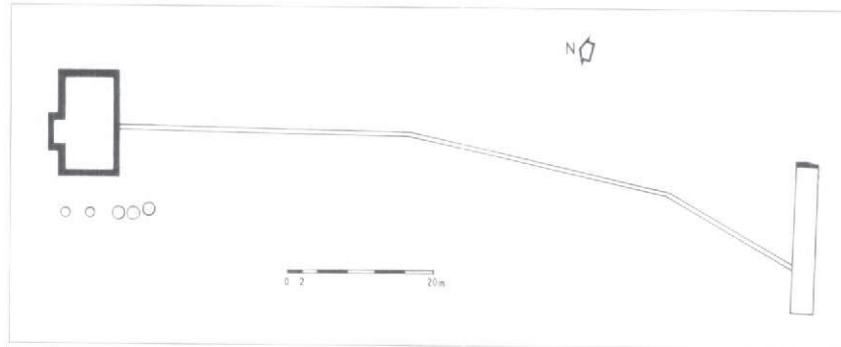


Figura 5. Fase I.

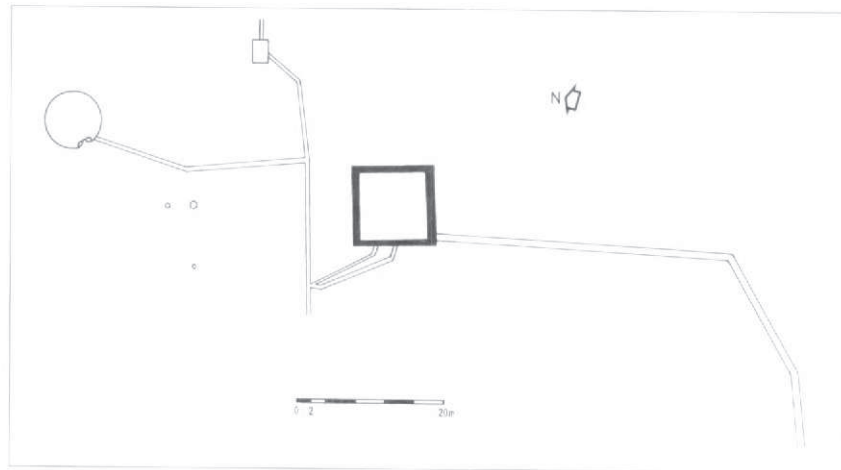


Figura 6. Fase II.

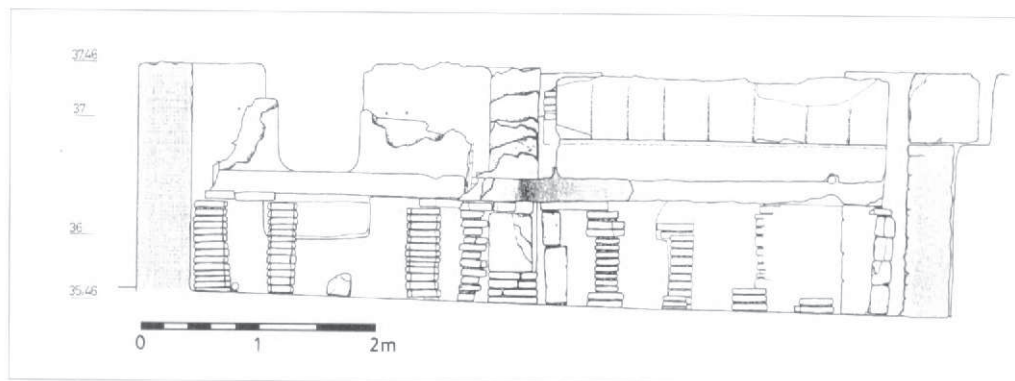


Figura 7. Alçat caldarium.

presència de les formes Hayes 8 B, 23 A, 23 B, 27, 197 i Lamboglia 3 A.⁴ Entre la terrissa comuna hem individualitzat un conjunt tipològic diferenciat que hem anomenat «ceràmica comuna de Vila-seca» caracteritzada per gerres i ampolles de pasta ataronjada i amb una decoració de filets de color vinós a la part superior de la peça. També s'hi va trobar una escultureta de terracota corresponent a un tors masculí.

Conclusió

L'assentament romà del Mas d'en Gras sembla correspondre a una vil·la de categoria mitjana, però l'estat de destrucció de les seves estructures aèries impedeix per ara poder-ne assegurar l'entitat real. Els elements arquitectònics recuperats (restes de columnes, rellotge de sol, etc.) en estrats de farciment junt amb materials datables des del segle II aC fins a finals del segle I aC, ens indiquen l'existència ja en època republicana d'un o uns edificis de categoria força rellevant. La vil·la perdura amb continuïtat fins al primer quart del segle III o potser fins una mica més tard i cal relacionar-la hipotèticament amb el pas proper de la via Augusta. La seva extensió ens és desconeguda car es conserven restes no excavades en els camps adjacents pel costat de llevant. Del conjunt destaca el sistema de dipòsits per aigua interrelacionats i la conversió, en un moment no precisat, del dipòsit quadrat en banys privats. Aquests, lluny de ser luxosos, són funcionals i presenten tots elements propis de les termes senyorials. La seva planta, tot i ser singular perquè se cenyeix a un espai semisoterrat preexistent, recorda molt els banys de la vil·la romana del Moro de Torredembarra on a més es trobà un capitell toscà idèntic al trobat al Mas d'en Gras. Els banys d'aquest jaciment presenten l'interès d'haver-se conservat en molt bon estat i amb ells l'estratigrafia dels últims temps de funcionament i d'abandonament, fet gens habitual en les termes excavades fins ara a Catalunya.

4. Agraïm la col·laboració de Ramon Jàrrega i Ester Rodrigo per als treballs de classificació i inventari de materials ceràmics del Mas d'en Gras.