

El Turó del Calvari (Vilalba dels Arcs, Terra Alta). Un edifici cultural de la primera edat del ferro al curs inferior de l'Ebre

DAVID BEA CASTAÑO, JORDI DILOLI FONS¹
ALBERT VILASECA CANALS²

1. RESUM

Presentem en aquest article els resultats de les intervencions fetes al jaciment arqueològic del Turó del Calvari (Vilalba dels Arcs, Terra Alta) entre els anys 1999 i 2003.

A l'àrea intervinguda, d'uns 250 m², aproximadament, s'hi ha localitzat un únic edifici, de planta rectangular amb els extrems absidals, molt ben conservat, construït a partir d'un sòcol de pedra d'un metre d'alçària i més d'un metre d'amplada, que devia recreïxer mitjançant una paret de tovots. L'interior d'aquesta estructura es troba dividit almenys en dues estances molt ben delimitades per l'existència d'un mur construït mitjançant un petit sòcol de maçoneria sobre el qual es devia disposar també un envà de tova.

Des del punt de vista material, les troballes efectuades al Turó del Calvari són força interessants, tant quantitativament, ja que la destrucció sobtada de l'edifici va provocar que molts dels elements que hi estaven dipositats s'hi conservessin complets, com qualitativament, ja que s'han recuperat vasos ceràmics amb diverses procedències culturals –indígenes, fenícies del sud peninsular, imitacions tipològiques de ceràmiques fenícies i peces híbrides–, així com altres materials força significatius que devien formar part del mobiliari de l'edifici, cas de revestiments de parets, bigues, marcs de portes i finestres o elements mobles amb una funció més ben definida, com poden ser unes tauletes possiblement associades a algun tipus de ritual.

1. Àrea d'Història Antiga. Universitat Rovira i Virgili. Plaça Imperial Tàrraco, 1. 43005 Tarragona.

2. Cota 64 s.l. C/Civaderia, 8. 43003 Tarragona.

L'anàlisi d'aquestes peces, algunes de les quals encara estan en estudi, ens permet datar l'ocupació del jaciment durant la primera edat del ferro, aproximadament entre el 625 - 575/560 abans de la nostra era.

2. INTRODUCCIÓ

L'any 1999, amb motiu de la remodelació d'un espai extraurbà al municipi de Vilalba dels Arcs, situat vora el cementiri, es van localitzar a sobre d'un turonet unes restes arqueològiques estructurals i materials força significatives, fet que va promoure la realització d'una intervenció arqueològica. En aquesta primera actuació, que es va efectuar amb caràcter d'urgència, es va documentar l'existència en aquell mateix indret d'un recinte que semblava aïllat, fet corroborat durant la campanya següent, en què se'n va delimitar el perímetre. L'interès que presentava el material que apareixia associat a l'estructura que s'anava descobrint, així com la presència mateixa d'un tipus arquitectònic desconegut fins al moment per aquest període cronocultural en aquesta àrea geogràfica, ens van decidir a incloure les intervencions al Turó del Calvari dins del projecte d'investigació que dirigia les línies de recerca de l'Àrea d'Història Antiga de la Universitat Rovira i Virgili. Els treballs arqueològics es van continuar durant els anys 2001 i 2002, moment aquest darrer en què ja es van iniciar les tasques de consolidació del jaciment, i l'activitat arqueològica a l'indret finalitzà durant l'any 2003.³

Les intervencions al Turó del Calvari de Vilalba dels Arcs (Terra Alta) han estat sufragades per la Direcció General de Recerca (ajuts ACOM) i el Servei d'Arqueologia de la Generalitat de Catalunya, l'Ajuntament de Vilalba dels Arcs i el Consell Comarcal de la Terra Alta.

3. SITUACIÓ DEL JACIMENT I DESCRIPCIÓ MORFOLÒGICA DE L'ENTORN

El jaciment del Turó del Calvari es troba situat sobre un turó amb una alçada aproximada de 440 m sobre el nivell del mar, orientat vers el nord-oest. Si bé el tipus de formació geomorfològica que acull el nucli protohistòric és el típic d'aquesta regió –relleu ondulat poc elevat, amb una altitud generalitzada d'entre 300 i 350 metres, que emmarca petites valls constituïdes a partir de rierols intermitents–, la ubicació del jaciment presenta certa disposició estratègica accentuada pel fet que encapçala un tossal que domina les fondalades que formen dos d'aquests rierons que uneixen les seves lleres als peus del tossal, i formen la capçalera del barranc de Voravall-Sant Pau, el qual, seguint la direcció nord-nord-oest, desguassa al riu Ebre.

3. Hem d'indicar que durant aquest mateix any, 2003, s'ha procedit també a la senyalització dels accessos al jaciment, mercès a una subvenció que la Fundació Caixa Tarragona ha atorgat al Centre d'Estudis Tarragonins Antoni Agustí.

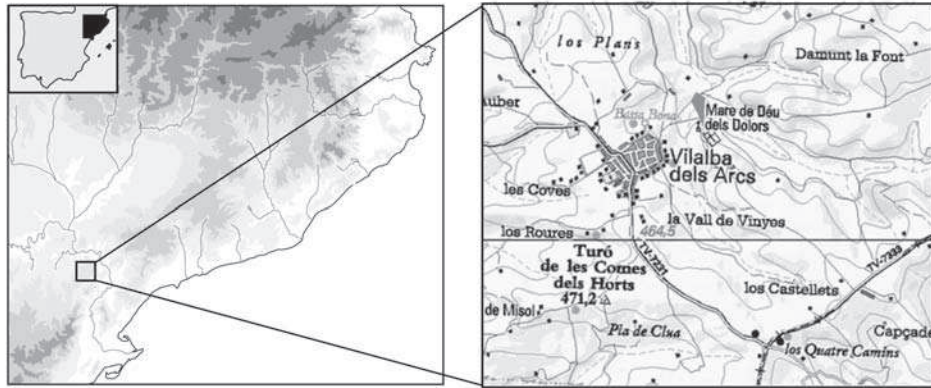


Figura 1. Situació general del jaciment arqueològic del Turó del Calvari (Vilalba dels Arcs, Terra Alta).



Figura 2. Vista aèria de la situació del jaciment.

Aquesta disposició morfològica de l'elevació defineix en forta mesura les seves característiques físiques, ja que determina el seu camp visual, que es desplega sobretot vers el nord, sempre condicionat per l'alçada del relleu que l'envolta, i es concreta pràcticament en el curs de la riera que es forma als seus peus i sobre les valls que s'estenen a les vessants del turó. Els accessos al jaciment es veuen també subordinats als condicionants físics del tossal, de forma que, si bé l'accés no és im-

possible per cap dels seus costats, únicament pel sud el pas es fa fàcil, ja que tant l'empit dret com l'esquerre descendeixen cap a les depressions adjacents amb un pendent força pronunciat.

Les anàlisis palinològiques fetes a l'indret han permès reconstruir el medi natural en el moment d'ús de l'edifici, i han situat el jaciment en un paisatge obert, constituït per una vegetació que devia incloure prats, camps de conreu, on es devien cultivar cereals; garrigues i brolles i bosquines, compostes bàsicament per pins i alzines, i l'espectre del qual el devia completar la presència de boscos de ribera, és a dir, una vegetació pròpia d'un ambient bastant més humit que l'actual.

Quant a la geologia d'aquesta zona, el tossal del Calvari s'inscriu a grans trets a les Catalànides, a l'extrem meridional de la conca de l'Ebre, amb una evolució geològica que s'inicia al Terciari, durant el Paleògen, moment en què l'antic massís de l'Ebre es convertirà en una conca sedimentària interior. A finals de l'Oligocè s'arribarà a una estabilitat tectònica i es formarà un sistema fluvial que constituirà el reompliment de la Conca de l'Ebre, xarxa fluvial que incidirà sobre el sistema morfo-genètic durant l'Holocè, i definirà la configuració orogràfica actual.

Els materials que componen la base geològica d'aquest indret són principalment margues i calcàries –aquestes anomenades a la zona «fiter de calar»– d'origen terciari.



Figura 3. Detall de la situació topogràfica de l'edifici del Turó del Calvari.

Quant a les possibilitats d'exploració dels recursos geològics de l'entorn, l'àrea més immediata al jaciment no presenta cap interès econòmic, tanmateix, s'ha de ressaltar l'existència de fons endurits (*hard-grounds*) enriquits amb minerals de ferro en punts relativament propers, cas dels Ports de Tortosa-Beseit, concretament a Fontespatlla i Beseit (Matarranya) o a Horta de Sant Joan (Terra Alta), sense desestimar els fons endurits del Dogger de Gandesa o els de Prat de Compte (Terra Alta).

4. EL JACIMENT

4.1. Les estructures arquitectòniques

La intervenció al Turó del Calvari es va fer com hem dit a partir del projecte d'adequació de l'entorn on es va descobrir el jaciment, i es va intervenir manualment a la zona arqueològica definida per la troballa de diversos paraments pertanyents a una única estructura, un gran edifici turriforme de planta rectangular amb els extrems absidals.

És així que, a partir de les dades extretes dels treballs arqueològics fets a l'indret, podem apuntar que la construcció de l'edifici del Turó del Calvari es fa segons un pla preestablert que inclou actuacions no arquitectòniques, com ara l'aplanament de la superfície del tossal on s'ubica el jaciment, el retall premeditat de part del subsòl calcari, que conforma un espai simbòlic de perímetre circular, i la cremació intencionada del substrate vegetal que devia cobrir aquest espai, tal i com ho demostra l'existència d'una capa de cendres sota els murs perimetrals de l'estructura.

Pel que fa al bastiment d'aquest gran edifici, es parteix de la construcció d'un doble mur perimetral format per diverses filades de pedres lleugerament desbastades per les seves cares interna i externa, i es reomple l'espai resultant amb blocs de pedra més petits i argila, de manera que es defineix així un sòcol d'entre 80 i 100 cm d'alçada. Per sobre d'aquest mur bàsic que limita el recinte, les parets es construïren mitjançant fileres de tovots.

Executat aquest mur perimetral, es delimitaren a l'interior de l'estructura principal dos àmbits, H1 i H2, que aprofitaven el traçat del mur circumval·lador, separats per una paret de maçoneria d'entre 50 i 60 cm sobre la qual es disposaria un envà de tovots. Un cop excavat el recinte major (H1), s'ha constatat en forma d'esfondrament la presència de diversos elements arquitectònics que podrien formar part del sostre o d'estructures de separació interiors, construïdes mitjançant fusta i toves. L'estat de les restes de l'interior del recinte sembla indicar que la destrucció d'aquest espai hauria estat causada per un incendi, ja que les cares internes dels murs apareixen cremades, i s'observen esquerdes a les pedres motivades per l'acció del foc, fet que no s'aprecia a l'exterior de les mateixes pedres.

A l'habitació més petita (H2), excavada durant la campanya del 2001, es constataren també evidències de l'incendi que va destruir tota l'estructura. Pel que fa al mur de separació entre H1 i H2, els tovots apareixen a l'interior de l'àmbit més pe-

tit, desfets i fortament rubefactats, fet que pot indicar-nos una major potència calòrica durant l'incendi dins d'H2.

És així que a partir d'aquestes dades podem distingir un recinte dividit en dues estances. La primera (H1), de planta rectangular amb els angles arrodonits, d'aproximadament 41,5 m² de superfície ocupacional, coberta per un paviment de terra piconada, que es devia trobar aïllada de la segona habitació per un mur format per un sòcol de pedres de 50-60 cm d'altura sobre el qual s'assentaria una paret de tovots. En aquest segon recinte (H2), més petit, amb una superfície d'ús de 24,5 m², s'han recuperat una gran quantitat de ceràmiques d'emmagatzematge i sembla posseir un accés elevat des d'H1, tal i com ho confirma l'absència d'una porta des d'H1 i la presència de dos encaixos al mur de tovots, que semblen executats per suportar algun tipus d'estructura de fusta tipus escala, avui dia desapareguda.⁴

Pel que fa a altres elements relacionats amb la construcció de l'edifici, hem d'assenyalar que l'excavació dels nivells d'enderroc va permetre la recuperació d'un conjunt considerable i variat d'elements relacionats amb el bastiment i l'adequació de l'estructura, entre els quals destaquen pel seu volum quantitatiu una sèrie de fragments de fang cuit que formaven part del revestiment de les parets, que s'hauria efectuat mitjançant l'arrebossat de fang per allisar els murs, o d'enlluït, coberts ambdós posteriorment amb un emblanquinament⁵ que en alguns casos supera les cinc capes. De fet, la presència de fragments amb aquest emblanquinament superposat ens indica l'interès per dotar l'interior de l'edifici d'un tractament decoratiu especial i vistós, factor que encara resulta més evident davant de la presència d'algun d'aquests fragments que conserven restes de pintures amb motius geomètrics, efectuades amb pigments de color ocre ataronjat i de color vermell fosc,⁶ entre d'altres, del mateix tipus que els que es van localitzar a l'interior d'una gerreta exhumada a H1.

Pel que fa al cobriment del recinte, i malgrat la dificultat que comporta reconstruir el tipus de sostre que podia tenir l'estructura, hi ha diversos factors que apunten la possibilitat que l'edifici tingués més d'un pis, fet que ens permetria distingir entre una coberta interna, que separés la planta baixa del pis superior i un sostre que el cobrís, possiblement a l'estil d'un terrat o terrassa plana.

En aquest sentit, és simptomàtica la recuperació d'un grup de peces similars, fetes amb fang i amb presència abundant d'estabilitzant vegetal, en les quals s'observa l'existència de dues cavitats semicirculars: per una banda, hi apareix el que seria

4. Val a dir que les anàlisis pol·líniques fetes en mostres procedents d'aquesta habitació han indicat una gran presència de pòl·lens de cereal. Aquest fet, unit a la presència d'espores, palinomorfs de fong i zoòrestes, indicadora del fet que en aquest espai es concentrava matèria orgànica, ens permet proposar una funció de magatzem.

5. Es van analitzar diversos fragments d'aquest element calcari per determinar-ne l'estructura química mitjançant difracció de raigs X, i es confirma que es tracta, en tots els casos, de calç (CaCO₃).

6. L'ús d'una decoració pintada de color rogenc al revestiment de les parets de les cases és una pràctica generalitzada a la Terra Alta i el Baix Aragó durant la protohistòria, tal i com es desprèn de les dades extretes de l'estudi de restes exhumades en altres jaciments d'aquesta àrea (Belarte: 1999-2000). Tanmateix, no hem d'oblidar el simbolisme del color roig en la cultura semita, on significa vida i força, i que és una representació emprada sovint en ambients funeraris.

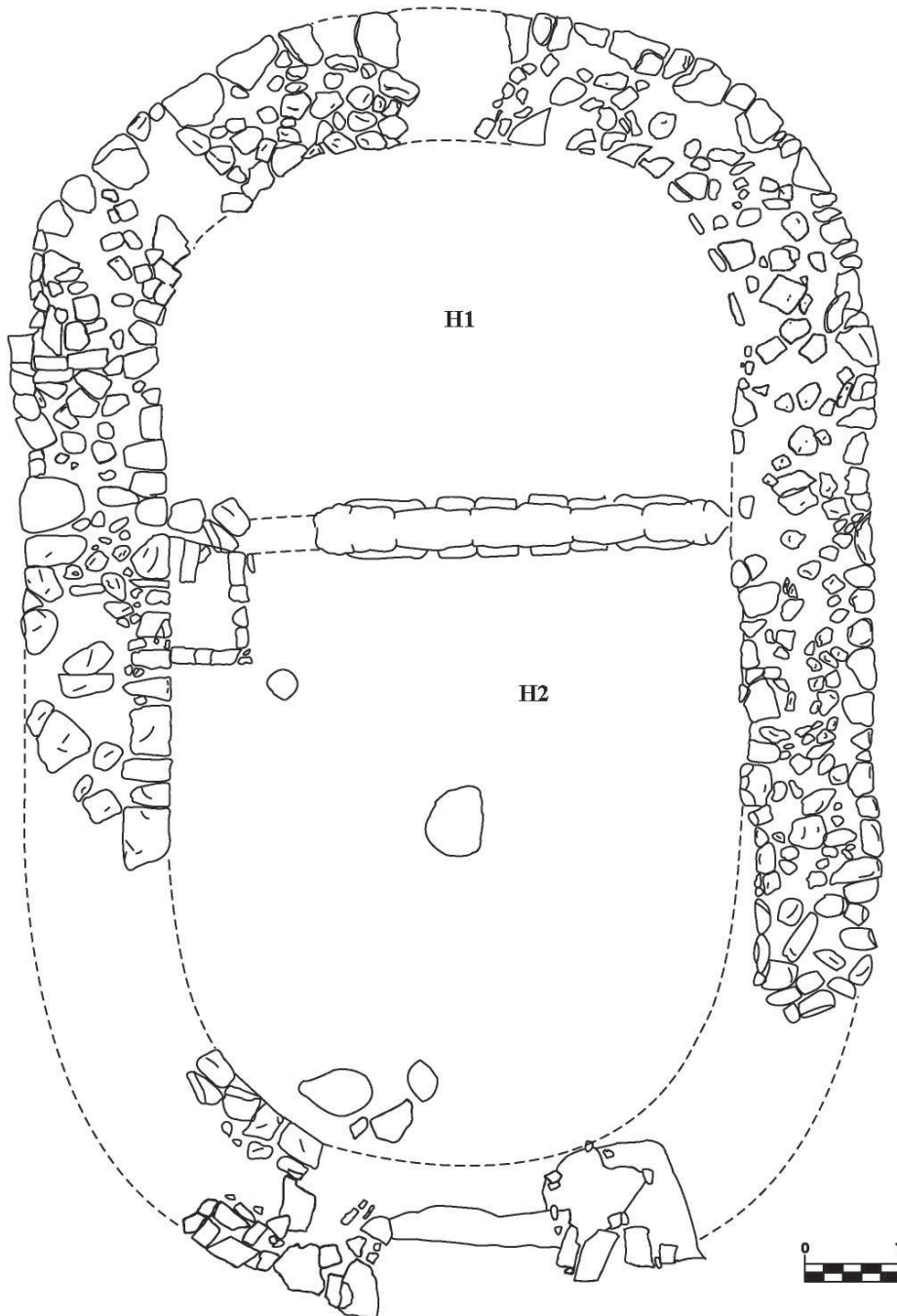


Figura 4. Planta de l'edifici del Turó del Calvari.

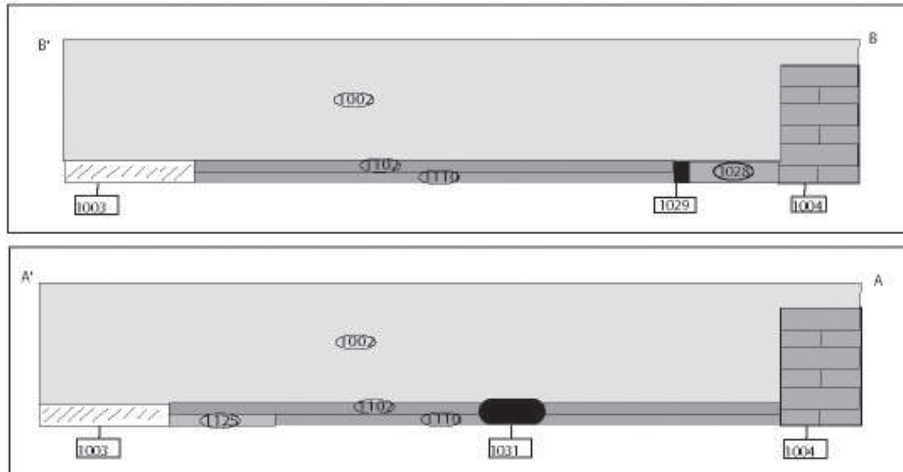
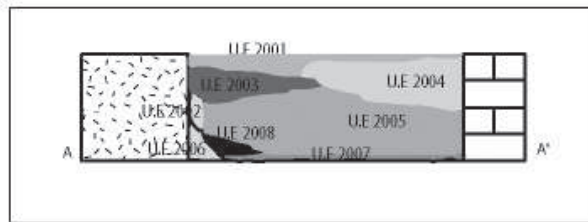
H1**H2**

Figura 5. Seccions d'H1 i H2.

l'empremta d'un tronc/bigada de mida petita, acompanyada per una altra concavitat, emmotllada acuradament, enlluïda i emblanquinada. A la part superior d'aquestes peces s'aprecia l'existència de marques de tauló a dos nivells diferents, els quals, recoberts per una capa d'argila i enlluïts, devien conformar la coberta de la planta baixa i el sòl del primer pis. Tot aquest entramat devia estar reforçat per l'existència d'una columna central al mig d'H1, basada sobre una pedra calcària que recolza sobre el sòl natural.

Quant al cobriment superior, malgrat que l'enderroc que omplia el recinte no permetia apreciar una estratigrafia clara, als nivells superiors s'hi feia constant la presència de fragments constructius amb marques de taulons, canyes/encanyissats i altres elements vegetals de mida mitjana, coberts per fang i en algun cas també emblanquinats, que podrien representar el sostre de l'edifici, que no devia diferir gaire de la coberta inferior, i que utilitzava el cobriment de fang emblanquinat per tal d'impermeabilitzar l'edifici.

És interessant també indicar que a H2 s'hi va localitzar part del que podria ser



Figura 6. Detall del mur de separació entre H1 i H2.

una biga cremada que, un cop analitzada, es va documentar que era de fusta d'alzina. També a H2, l'estratigrafia del recinte va permetre aïllar una capa de cendres uniforme i de poc gruix, que no devia formar part del sostre, sobre la qual es va localitzar gran quantitat de material ceràmic de cuina i d'emmagatzematge, que podria indicar l'existència d'un altell o terra alçat on es devien guardar aquests tipus de recipients, que separava el sòl d'ús del terra natural, on hi havia el mateix nivell de cendres, diferenciat, anterior a la construcció de l'edifici, localitzat també a H1.⁷

S'ha d'indicar que durant l'excavació es va poder localitzar en alguns punts part del paviment que devia cobrir H1, concretament a l'extrem sud-est de l'estructura. L'estratigrafia en aquest punt és la següent: en primer lloc hi trobem el terreny natural, format per una sèrie de lloses calcàries *-fiter de calar-* amalgamades amb una petita capa de terra coberta per un nivell de cendres que es correspondria amb l'incendi intencionat originari anterior a la construcció de l'edifici. Per sobre d'aquestes cendres hi trobem ja el paviment, compost per una fina coberta de terra batuda, idèntica a la que s'estenia per sobre dels taulons arrebossats de fang del primer pis.

Els accessos a l'edifici devien ser al costat nord-oest, i consistien en una única

7. L'existència d'espores del tipus *leiosphaerae* i d'espores monoletes de falguera indica una concentració d'humitat al sòl d'aquest recinte que imposaria la construcció d'un entarimat per tal de salvaguardar els aliments dipositats a H2 de la putrefacció.



Figura 7. Vista de l'interior d'H1. Al fons, mur que separa H1 i H2.

entrada que comprendria una porta delimitada per dos petits murs de pedra, amb un terra delimitat per l'existència de diversos tovots disposats de forma horitzontal per sota del paviment. No sabem si aquesta estructura formava part d'una possible escala. De fet, l'amplada de la porta devia permetre una bona entrada de llum a H1, que podria complementar-se mitjançant l'existència d'altres obertures a l'estil de finestres. En aquest sentit, hem d'assenyalar la presència de diverses motlures de diferents mides que podrien relacionar-se amb aquestes obertures, formant part dels marcs de porta i finestres. Es tracta d'uns elements construïts amb fang i emblanquinats posteriorment, de secció prismàtica, amb unes mesures que oscil·len entre els 8 i els 18 cm, en els quals s'aprecia clarament la seva finalitat cobertora d'una estructura de fusta –marc–.

Un altre element interessant el conformen els fragments del revestiment d'un pilar, fets amb fang i barrejats amb calç, a l'estil dels descrits per Bosch Gimpera a les excavacions fetes als poblats de Sant Cristòfol (Maçalió) i del Tossal Redó (Calacelit): «El revestiment d'una mena de pilar, fet amb una matèria com la de les toves, però més semblant al guix. Aquest revestiment mostra, per la part interior, les empremtes de les fibres de la fusta que contenia (...). Revestiments semblants sortiren en abundància en el Tossal Redó (...)» (Bosch Gimpera 1915-1920: 645). En el cas del Turó del Calvari, els fragments pertanyen a una mena de conducte de secció quadrangular amb un extrem una mica més gran que l'altre, formant una peanya de pe-



Figura 8. Revestiment d'una columna o biga.



Figura 9. Detall de l'enderroc de tovots.



Figura 10. Capa de cendres que cobria el terreny natural.

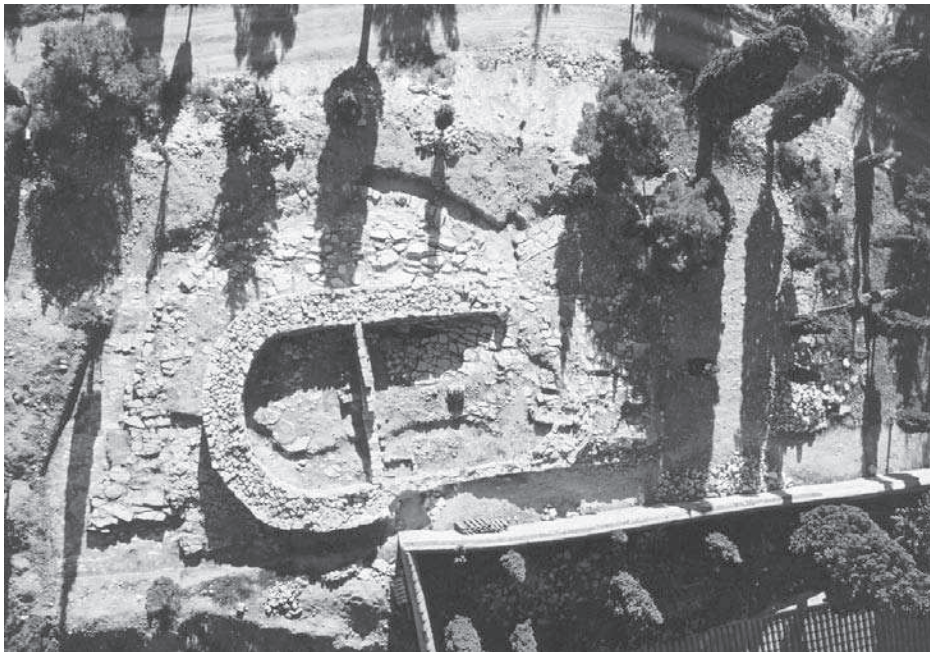


Figura 11. Vista completa de l'edifici del Turó del Calvari.

rímetre regular on hi figuren quatre petits forats, propers als angles, que devien servir per subjectar el revestiment a una superfície plana. Tota la peça està recoberta per una fina capa d'enlluït posteriorment emblanquinat.

Altres elements relacionats amb l'arquitectura de l'edifici són una banquetta que apareix adossada al sòcol perimetral d'H2, feta de fang i d'uns 20 cm d'alçada, que suposem que devia permetre sostenir la tarima de fusta esmentada, que devia fer les funcions de sòl de l'habitació.

Per últim, hem d'indicar la presència d'una «raconera» que consisteix en una estructura de planta quadrangular, construïda amb petites pedres calcàries, adossada al mur que separa els àmbits 1 i 2, de funció incerta.

4. ELS MATERIALS MOBLES

Les campanyes d'excavació del jaciment protohistòric del Turó del Calvari han permès la localització d'un seguit de materials, metàl·lics i ceràmics bàsicament, que tenen unes característiques formals, tècniques i funcionals característiques i malgrat la diversitat dels seus orígens, una forta homogeneïtat. Entre aquests, destaca pel seu volum el conjunt dels ítems ceràmics, tot i que mereixen, però, especial atenció diversos objectes que podrien estar relacionats amb la funció del recinte.

4.1. Els materials ceràmics

Ja hem indicat anteriorment que el conjunt arqueològic del Turó del Calvari presenta des del punt de vista estructural certes característiques que el fan diferent a tots els jaciments coetanis coneguts fins ara al nord-est peninsular. Un dels resultats que s'extreu fàcilment del seu estudi és l'existència d'una ordenació decorativa de l'espai preconcebuda, és a dir d'un «projecte ornamental» coetani a la construcció que s'aplica amb gran minuciositat i que aglutina en un mateix si la construcció de l'edifici, el seu acabat interior i exterior, i l'existència de certes peces del mobiliari que obeeixen a un mateix disseny de guarniment.

Entre aquestes peces cal destacar unes tauletes d'argila com els elements possiblement més interessants de tot el conjunt. Malgrat que aquestes taules han estat localitzades en un greu estat de fragmentació, poden identificar-se almenys tres individus diferents. La construcció d'aquests objectes es va fer mitjançant una barreja d'argila depurada amb nòduls de calç usats a manera de desgreixant, i assecant les peces al sol seguint la mateixa tècnica que la dels tovots. Les superfícies superiors d'aquests elements, que quedarien vistes, han estat allisades, la qual cosa els dona un aspecte molt fi. Són rectangulars, amb unes mides inferiors al mig metre de llargada/amplada i tenen en tots els casos quatre potes de secció piramidal del mateix tipus que es pot observar als trípodcs fenicis. Les vores de les taules presenten una rebava prismàtica, idèntica a la descrita per als marcs de la porta i les finestres, que

devia servir per impedir el vessament dels productes fora de la seva superfície, i al mateix temps els atorgava un caràcter decoratiu.

Al costat d'aquestes taules s'han recuperat també unes cassoletes, possiblement un *kernos* o *kotiliskoi* que podrien formar part d'aquestes mateixes taules, a l'estil de la descoberta pel Dr. Bosch Gimpera al jaciment protohistòric del Tossal Redó de Calaceit durant la primera campanya que hi va fer l'Institut d'Estudis Catalans «un peu d'una tauleta de fang, amb un sortint en forma de vas adherit a la part superior, prop del cantó, i amb decoració en forma de ziga-zaga al lateral» (Bosch Gimpera 1913-14: 829, fig. 57). Segons aquesta descripció, la taula de fang del Tossal Redó respon als tipus recuperats al Turó del Calvari: fabricada amb fang barrejat amb palla, d'aspecte fullat, molt poc consistent, amb una altura total d'uns 18 cm i amb els laterals decorats amb una banda de solcs incisos de doble angle, flanquejats per línies paral·leles. Presumiblement la forma de la peça és quadrangular, i devia recolzar en quatre peus troncocònics situats als vèrtexs, cadascun dels quals podia ostentar a la cantonada superior un petit apèndix buit a manera de *kotiliskoi* (Lucas 1989), fet que podríem identificar amb la presència al jaciment de Vilalba de les cassoletes recuperades durant la campanya de l'any 2000 descrites anteriorment.

Aquest tipus de taules amb cremaperfums els trobem a Càstulo, on es va exhumar un *kernos* descrit com un «revestimiento que llevaba al menos dos cazoletas muy finamente moldeadas» (Blázquez, Valiente 1981: 232), o en altres punts del Mediterrani, com és el cas d'Agia Irini, on es va recuperar dins la fase geomètrica del santuari, una taula d'ofrenes rodona amb petites cassoletes excavades a la superfície, o el de Vounoi, necròpolis on es va exhumar un *kernos* semblant al de Càstulo.

Altres jaciments amb presència de tauletes similars els localitzem ja fora d'aquest territori, cas de Montemolín i Coria del Rio, a Sevilla, el darrer dels quals destaca per la semblança estructural amb el recinte de Vilalba dels Arcs, on amb una cronologia aproximada d'entre el segle VII i VI abans de la nostra era van aparèixer diverses taules d'ofrenes dins d'un espai a cel obert, o bé a la Muela, a Càstulo (Jaen), on es van recuperar restes de revestiments d'una taula o altar de libacions que podria relacionar-se amb els altars portàtils recuperats a altres santuaris, així com suports i peanyes (Blázquez, Valiente 1981) semblants als del Turó del Calvari.

Com a dada interessant podem indicar que l'anàlisi del contingut de les cassoletes del Turó del Calvari ha identificat els cereals com la matèria cremada en aquests petits recipients.

Paral·lels de taules sense cremadors podrien ser els fragments de plaques de fang interpretats com a vores de caixetes de Sant Cristòfol de Maçalió, que s'han relacionat amb els fragments decorats amb solcs acanalats descrits anteriorment, i que podrien actuar com a tapadores d'aquestes (Belarte 1999-2000), o potser alguns dels elements de fang exhumats al jaciment del Barranc de Gàfols a la Ribera d'Ebre (Sanmartí *et alii* 2000).

Sobre la seva funcionalitat, les tauletes del Turó del Calvari poden associar-se morfològicament amb les «taules per a ofrenes», generalitzades a Egipte, o el que s'han anomenat «altars portàtils», freqüents a l'Orient, especialment a Xipre, Cre-

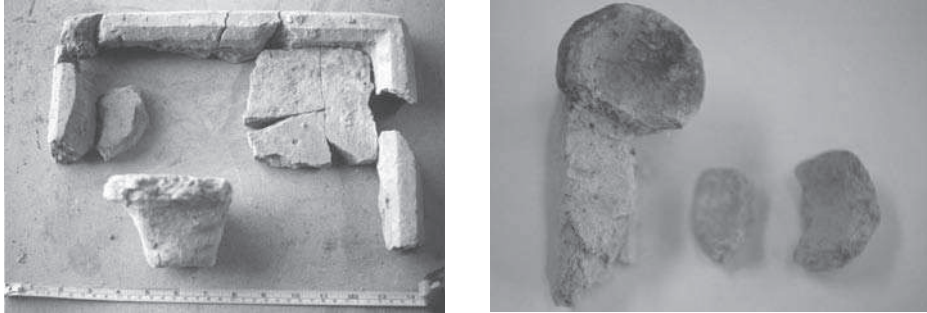


Figura 12. Detall d'una de les tauletes d'ofrenes i de la cassoleta de cremació.

ta (món minoic), o les taules de pedra d'Anatòlia, Síria i Palestina (Lucas 1989). En aquest cas, la mida relativament modesta dels exemplars en permetria el transport, mentre que la rebava, com ja s'ha indicat, devia funcionar com una barrera que impedia el vessament de productes indeterminats, sòlids o líquids, que eren possiblement exposats a la taula. El concepte decoratiu que faria que les motlures de les obertures de l'edifici i les rebaves de les tauletes fossin iguals podria indicar-nos que ens trobem davant d'elements no destinats a un ús certament quotidià, sinó més aviat orientats a utilitzacions extraordinàries de tipus ritual, a l'estil de petits altars, fet ja proposat per Lucas per a la tauleta del Tossal Redó (Lucas 1989). La cremació de cereals als *kotiliskoi* ens indicaria l'existència d'un culte o d'un tipus d'ofrena agrària.

Un altre element de fang que s'ha localitzat al Turó del Calvari està representat per la presència de dues vores d'una ara, segurament fixa, amb les mateixes traces decoratives que les motlures de portes, finestres i tauletes. Aquesta peça, que té la cara inferior allisada, està fabricada amb la mateixa tècnica que els elements descrits anteriorment, amb fang mesclat amb nòduls de calç i assecada al sol.

Elements de tipologia semblant únicament els hem localitzat, salvant les distàncies, en recintes de culte de tipus semita sudpeninsulars, com és el cas de Montemolín o Coria del Río, a Sevilla (Blázquez, Valiente 1981).

Quant a la resta de materials ceràmics, es compon del conjunt de vasos que es van recuperar durant les excavacions.

Si bé la ceràmica indígena, elaborada a mà, es troba perfectament emmarcada dins de l'horitzó cultural definit pels camps d'urnes, la ceràmica que imita tipològicament productes fenicis, possiblement també d'origen indígena a l'igual que les peces que hem anomenat *híbrides*, o les importacions a torn d'origen fenici ens adrecen a un horitzó cultural d'influències sudpeninsulars que, juntament amb la singularitat de l'estructura converteixen el jaciment del Turó del Calvari de Vilalba dels Arcs en un referent únic fins al moment en la protohistòria del nord-est de la península Ibèrica.

Pel que fa als elements d'ascendència indígena, hi trobem la ceràmica feta a mà,

amb tipologies que abasten des de formes que en la taxonomia ceràmica podríem considerar com «tradicionals», amb tipus que arrencarien de contextos indígenes a partir del final de l'edat del bronze (perfils en S, vores exvasades, fons plans o lleugerament umblicats) i que es desenvoluparien al llarg de la primera edat del ferro, fins a imitacions de peces del repertori formal fenici, com poden ser els plats exvasats. Fins i tot hi apareixen peces híbrides que aglutinarien en un mateix objecte les dues tradicions, tant en tipologia com en motius decoratius, i que expressaven tipus autòctons (cordons, digitacions, etc.) al mateix temps que tipologies copiades de models al·lògens (incisions i retícules, entre d'altres). Els acabats d'aquestes peces híbrides o d'imitació, generalment brunyits, suggereixen també un cert intent d'imitació dels vasos originals fenicis de vernís roig.

Entre tots aquests materials caldria destacar l'existència d'almenys quatre *oinochoai*, fetes a mà, amb parets allisades i brunyides d'una gran qualitat. Aquestes peces, que imiten perfectament els prototipus fenicis, presenten en algun cas –almenys n'hi ha un– la característica de ser peces híbrides, amb la part superior en forma d'*oinochoe* clàssic, amb la boca trilobulada, nansa bífida i perfil carenat, perfectament determinable en contextos ceràmics fenicis, i la seva part inferior feta segons paràmetres indígenes, amb un peu elevat troncocònic.

També dins de la categoria dels *oinochoai*, hi ha un altre exemplar que mereix ser distingit: es tracta d'una peça diferent a les anteriors, d'uns 14 centímetres d'alt, amb el cos lleugerament globular, pràcticament sense coll i amb una nansa que arrenca del punt de màxima amplada del cos per acabar al llavi. Aquest element, que recorda per les seves característiques formals els gerros o vasos *gobele*t o piriformes d'engalba roja i boca trilobulada d'ascendència oriental, presenta la peculiaritat de tenir la nansa de secció quadrangular, a diferència dels vasos meridionals similars que tenen l'agafador bífid.

Altres vasos que mereixen especial atenció són alguns recipients de perfil en S de mides variables, entre els quals destaquen un gran exemplar amb decoració de cordó amb incisions i sis gots de mida reduïda, amb acabat extern brunyit, peu elevat i aplics amb perforacions per a la seva suspensió. Hem de remarcar també la presència d'un fragment de carena d'un vas amb perfil en S amb un motiu aplicat que consisteix en un cap de cèrvid esquematitzat.⁸ Al mateix lloc on es va recuperar aquest fragment va aparèixer un bocí de ceràmica feta a mà, amb un motiu incís zoomorf esquematitzat, molt semblant als que reproduïxen alguns recipients preorientalitzants recuperats a Huelva, al Cabezo de San Pedro (Blázquez *et alii* 1970).

Fora d'aquest tipus hi ha documentada la presència d'un element bastant fragmentat, amb un acabat brunyit que li dona una coloració marronosa brillant, que mostra un dibuix en reserva de color marró més clar, aplicat amb pinzell, que sembla reproduir motius reticulars amb certa forma zoomorfa esquematitzada. Aquest

8. El fet que solament aparegui aquest fragment, que es retalla mostrant únicament el dibuix zoomòrfic, pot orientar-nos cap a la hipòtesi que ha estat aportat intencionalment, i que es tracta, doncs, d'una possible ofrena, o que té, com a mínim, un ús votiu.

recipient, de cos esferoide, té una part de la vora conservada que presenta una lleugera inclinació cap a un dels extrems, a l'estil del vas teromorf recuperat al Tossal Redó, amb el qual devia compartir algunes característiques morfològiques: forma, coloració i decoracions, etc., i que va aparèixer en un recinte del poblat que es considera destinat al culte o a la ritualitat (Lucas 1989). Paral·lels d'aquests tipus decoratius els trobem al món tartèssic, concretament al Cabezo de San Pedro de Huelva, on als nivells del bronze final (5a i 5b) han aparegut materials decorats amb pintura vermella aplicada amb pinzell a mà alçada, que reproduïxen motius lineals, reticulars, vegetals o animals (Blázquez *et alii* 1970), tipus ceràmics que també es van recuperar a la necròpolis de la Joya (Garrido, Orta 1978).

Un altre element esmentable és una tapadora que combina la decoració incisa, inscrita dins d'una estrella de cinc puntes dibuixada al voltant de la nansa, de tipus circular i perforada, amb una decoració de solcs acanalats, disposats entre la decoració incisa i la vora. Els motius incisos són retícules, losanges, triangles i alcàssers, mentre que els acanalats de la vora externa estan pintats de vermell, i la resta queda en reserva. Peces semblants, encara que mancades de decoracions incises, s'han localitzat a assentaments com el Puig Roig del Roget del Masroig (Priorat) (Genera 1995), el Coll del Moro de Gandesa (Terra Alta) (Rafel, Blasco 1991), Mas de Flandi (Calaceit) (Sanmartí, Padró 1978) o Sant Cristòfol (Maçalió) (Bosch Gimpera 1913-14), on es va recuperar una tapadora d'argila cuita, fabricada a mà, amb motius geomètrics dibuixats mitjançant solcs, esquemes decoratius que es van repetir en alguns elements constructius relacionats amb l'estructura del recinte on van ser localitzats, com és el cas de la decoració de revestiment d'un pilar (Bosch Gimpera 1915-20).

Tampoc no hi falten els plats o bols amb vora exvasada, representats també en



Figura 13. Peça híbrida: oinochoai.



Figura 14. Detall del vas decorat amb pinzell.

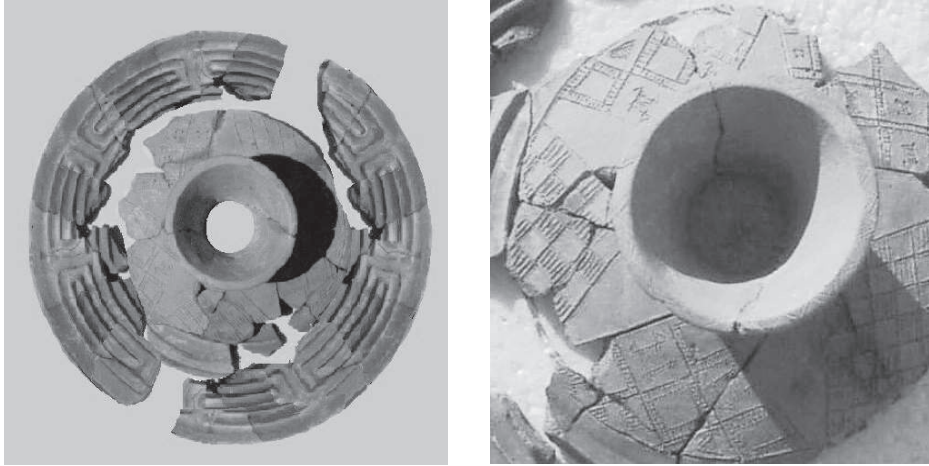


Figura 15. Tapadora decorada amb incisions i solcs acanalats. Detall dels motius incisos.

altres jaciments d'aquesta regió amb cronologies semblants, com és el cas del Barranc de Gàfols (Ginestar, Ribera d'Ebre) (Sanmartí *et alii* 2000) o la necròpolis del Coll del Moro (Gandesa, Terra Alta) (Rafel 1991).

Aquests recipients, que presenten un perfil amb el llavi exvasat, amb la boca ampla i diàmetres que poden superar els 20 centímetres, presenten diverses variants en la forma de les vores, imitant produccions elaborades amb torn. S'ha de destacar el fet que alguns posseeixen en la seva paret una o diverses nanses tubulars massisses perforades horitzontalment.

Sobre el seu origen, és evident que es tracta d'interpretacions de plats o bols fenicis de llavi exvasat, peces de vernís roig amb forta presència al sud peninsular i a Eivissa, on han estat classificats com a «bols oberts amb la vora obliqua-exvasada», relacionant-los amb el tipus VI 4b de Toscanos (Ramón 1997). De totes maneres les nanses tubulars, de clara funcionalitat suspensòria, no tenen res a veure amb les tipologies ceràmiques fenícies. No es pot determinar clarament l'ús d'aquest tipus de peces, que podria estar relacionat amb el món ritual on s'emmarquen gran quantitat d'ítems del Calvari, malgrat la seva aparició també en contextos domèstics (Sanmartí *et alii*, 2000).

Hi trobem també aquests mateixos elements, però amb peu troncocònic elevat, a l'estil dels recuperats en jaciments propers, com és el cas del Barranc de Gàfols (Sanmartí *et alii* 2000). Així mateix, durant la campanya de 2001, es va exhumar a H2 un vas, possiblement un plat brunyit, amb el peu troncocònic decorat amb un enreixat que representava una sèrie de triangles calats que alternen l'orientació de la seva punta superior, formant sanefes. Es compta amb elements semblants a la necròpolis del Coll del Moro (Gandesa) (Rafel 1998), a la necròpolis de la Pena de Torregrossa (Urgell) (Gallart 1988) o a la T.184 d'Agullana (Palol 1958). Aquest tipus

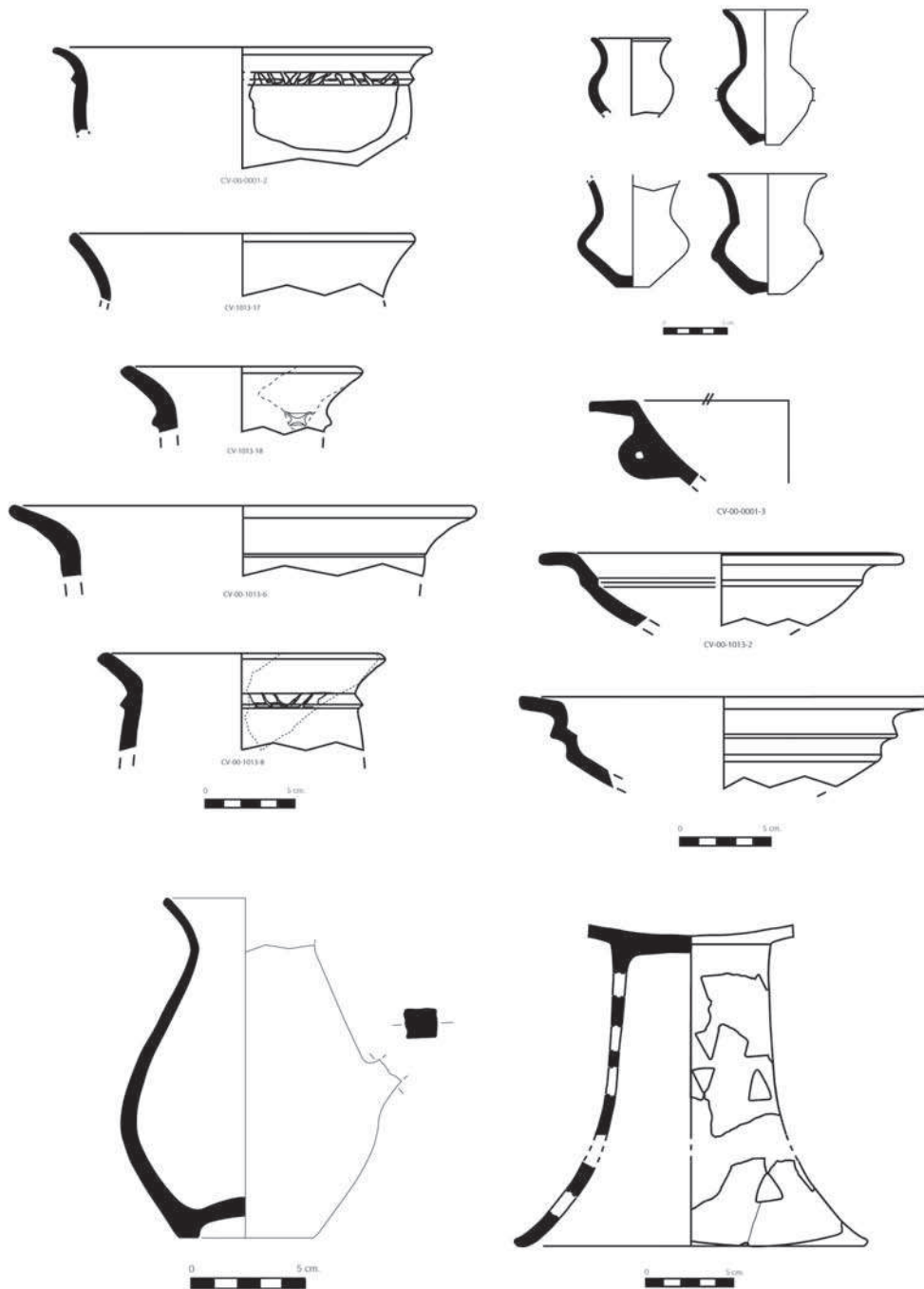


Figura 16. Ceràmica recuperada al Turó del Calvari.

de recipients, generalment associats a contextos funeraris o culturals, sembla que tindrien els seus prototipus dins de la bronziística d'inspiració xipriota, als brasers orientalizants o fenicis i als productes etruscos geomètrics (Rafel 1998). La seva interpretació ritual es podria relacionar amb la funcionalitat dels *holmoi* centremediterranis, peces rituals i de *symposium* (Rafel 1998).

Per últim, caldria parlar dels plats o bols de vora exvasada i carena escalonada, representats al jaciment per almenys dos exemplars de color beix i acabat brunyit cobert per una engalba roja, similar als plats definits anteriorment, però amb una característica carena escalonada que els diferencia d'aquests darrers. El paral·lel més proper d'aquests elements el trobem en un vas de bronze, de perfil triescalonat, recuperat a la tomba número 14 de la necròpolis de la Joya (Huelva) (Garrido, Orta 1978), de manera que es confirma amb la seva presència l'excepcionalitat del jaciment.

Quant a la ceràmica feta amb torn, hi trobem dos grans grups: la ceràmica de tipus fenici i la ceràmica d'importació. Dins del primer tipus hi tenim representada la ceràmica fina i els recipients d'emmagatzematge. Aquestes peces, si bé segueixen paràmetres taxonòmics de tipus fenici, la seva estructura compositiva no concorda amb les produccions procedents de l'òrbita semita. Es tracta d'elements que van ser distingits per primer cop a l'assentament del Barranc de Gàfols (Ginestar, Ribera d'Ebre) (Asensio *et alii*: en premsa; Sanmartí *et alii*: 2000), malgrat que posteriorment s'han localitzat ceràmiques d'aquest tipus en d'altres jaciments coetanis de la mateixa zona geogràfica, com pot ser el cas del Coll del Moro de la Serra d'Almors (Tivissa, Ribera d'Ebre), la Moleta del Remei (Alcanar, Montsià) o les necròpolis del Coll del Moro (Gandesa, Terra Alta) o de Can Canyís (Banyeres del Penedès, Baix Penedès), on el tipus de pastes que les caracteritza s'observa a ceràmiques ja formalment ibèriques, de manera que es marquen entre el primer quart i mitjan segle VI abans de la nostra era com el límit d'aquestes produccions, possiblement indígenes, però «tecnològicament fenícies» (Bea 1996). Els vasos del Turó del Calvari, igual que els recipients d'altres assentaments d'aquesta àrea, podrien ser imitacions indígenes produïdes per algun taller indeterminat que podria estar situat a les boques de l'Ebre i que marcava l'adopció del torn per part de les poblacions autòctones a partir del primer quart del segle VI abans de la nostra era (Asensio *et alii* en premsa).

Pel que fa als vasos més fins, entre els materials de Vilalba s'hi troben representats bàsicament els plats, que igual que els elaborats a mà descrits anteriorment, imiten perfectament els diferents tipus fenicis sudpeninsulars, amb el llavi exvasat i vores que oscil·len des del perfil més recte fins als lleugerament girats cap a l'exterior, que poden englobar-se dins del tipus I.1.A.1 de Belén i Pereira (Belén, Pereira 1985). Tots aquests elements tenen un característic acabat brunyit que els proporciona una lluïssor intensa. També en algun cas presenten nanses tubulars perforades.

Dins d'aquest grup cal destacar un plat amb ales i vora exvasada decorat tant en la seva cara externa com interna amb cercles concèntrics de monocromia vermella, mentre que la vora presenta línies radials del mateix color. Es tracta sense cap mena

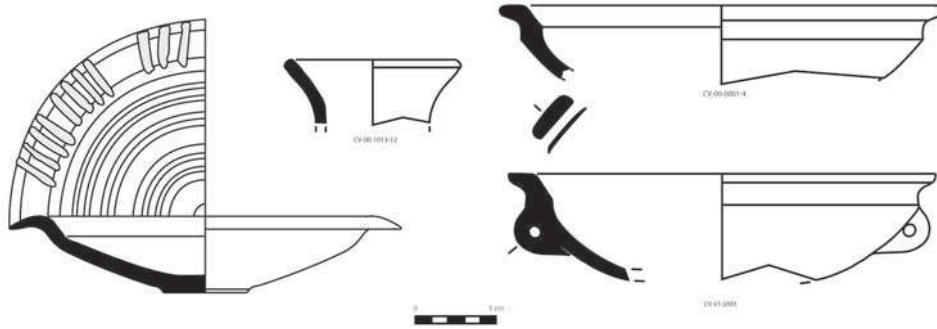


Figura 17. Ceràmica feta amb torn.

de dubte d'una peça d'imitació dels originals fenicis que podríem situar cronològicament entre el primer quart del segle VI abans de la nostra era i el 570-560 abans de la nostra era.

Un altre element que trobem localitzat al Turó del Calvari és el que podríem definir com a contenidors mitjans o urnes. Es tracta de peces destinades a l'emmagatzematge, de mida mitjana, caracteritzades per la seva dependència formal del tipus anomenat Cruz del Negro i de les derivacions dels vasos à *chardon*, dels quals se n'han localitzat almenys dos exemplars.

Les àmfors es troben representades per, fins ara, tres unitats que imiten la forma Vuillemot R-1/T.10.1.2.1). De cocció oxidant, tenen una pasta rogenca/beix que s'exfolia sense dificultat, i s'hi observa fàcilment la presència de nòduls de quars, amb un aspecte completament diferent al de les produccions del sud de la península Ibèrica així com al d'altres de coetànies del Llevant o fins i tot del centre del Mediterrani.

Pel que fa a la ceràmica d'importació, constitueix l'últim grup ceràmic destacable dins del total recuperat al jaciment del Turó del Calvari, amb predominança dels contenidors amfòrics procedents del denominat «Cercle de l'Estret», englobats dins la tipologia ceràmica com àmfors de tipus Vuillemot R-1 o Toscanos 1, i que a partir de la classificació feta per Joan Ramón (Ramón 1995) s'han especificat en diferents variants i subvariants. Els exemples amfòrics de producció fenícia recuperats a Vilalba dels Arcs, tots fortament fragmentats, poden classificar-se dins el tipus 10.1.2.1 (Ramón 1995), en les seves diferents variants. La seva cronologia s'emmarca *grosso modo* entre el 650 i el 575 abans de la nostra era. Aquests envasos anirien acompanyats per uns elements ceràmics d'origen fenici destinats també a l'emmagatzematge, els *pithoi*, alguns dels quals amb decoració pictòrica en bandes vermelles, possiblement també amb un origen sudpeninsular.

En el nivell d'amortització extern de l'estructura foren localitzats els fragments d'un altre contenidor amfòric amb unes característiques formals que difereixen completament de les dels altres exemplars recuperats. Es tracta d'un únic

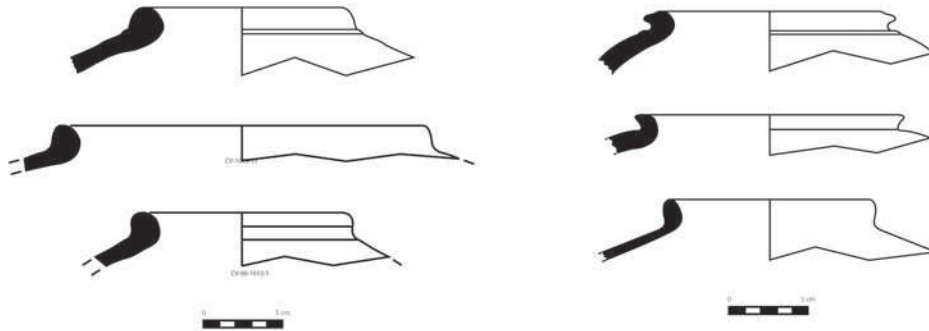


Figura 18. Recipients amfòrics.

model d'àmfora de cocció oxidant, de pasta molt sabonosa, de color beix clar, i amb presència de desgreixant micaci. Si bé anteriorment ha estat classificada com una possible producció ebusitana, podria tractar-se d'una de les primeres creacions ibèriques, amb una cronologia que se situaria al voltant del 575-560 abans de la nostra era i que ens podria marcar l'amortització del jaciment del Turó del Calvari.

Ja fora del conjunt de vasos o recipients, hem de destacar la presència de tot un seguit de pesos de teler, elaborats amb fang i cuits al sol, de perfil ovalat i amb un forat al seu extrem superior, amb un pes que oscil·la entre els 200 i els 400 grams.

Per últim cal esmentar la descoberta d'una graella de fang, composta per una reixa d'almenys sis barrots suportada per quatre potes laterals, que va aparèixer a l'exterior de l'estructura arquitectònica.

4.2. Els materials metàl·lics

Aquest subgrup està format per diversos elements de coure i de bronze localitzats en la seva totalitat en nivells arqueològics situats a l'exterior de l'estructura arquitectònica. Entre els ítems recuperats cal destacar una punta de fletxa de coure, de secció plana, del tipus de fulla de llorer o «palmela», amb una cronologia certament més antiga que la plantejada per al funcionament del jaciment.

Un altre objecte que mereix especial atenció és una punta de fletxa de bronze, de secció romboïdal amb nervadura central, que podria ser datada dins d'un moment indeterminat del bronze final i al llarg de la primera edat del ferro.

Per últim cal assenyalar la presència de dos elements ornamentals, també de bronze, que són un braçalet obert de secció plana i una arracada.

4.3. Els materials lítics

D'entre la resta de materials no ceràmics exhumats, mereixen especial menció alguns materials lítics que per la seva tipologia i procedència, exògena al jaciment, ja van cridar l'atenció en el moment de la seva aparició: es tracta de còdols que no formen part de la composició natural del terreny i que, per tant, han hagut de ser aportats des d'altres territoris, i que fins i tot en algun cas han estat polits, s'hi observen a simple vista diverses traces d'ús, i alguns es troben pintats de color ocre,⁹ fet que també fou observat en alguns elements petris provinents del santuari del Carambolo (Sevilla) (Belén, Escacena 1998). Alguns *massebot* trobats en santuaris orientals apareixen també pintats de vermell.

La funcionalitat o origen d'aquestes peces és complexa. Es tracta, com ha batejat algun investigador, de «pedres rares» (Belén, Escacena 1998), i podria tractar-se de *bètils*, és a dir, representacions anicòniques de la divinitat, sempre suposant que l'estructura de Vilalba dels Arcs sigui un santuari o almenys un recinte on es desenvolupin activitats culturals. Tant a la religió semita com a la grega primitiva l'ús de bètils és àmpliament conegut, així com l'atracció cap a les pedres negres o els aeròlits, i el culte a Astarté és essencialment betílic (Ribichini 1985).

4.4. Altres elements

Per últim, hauríem de citar l'exhumació d'un altre objecte força notable o si més no curiós, que va aparèixer durant l'excavació d'H1. Es tracta d'un punxó amb un mànec de banya, fragmentat, d'uns tres centímetres de llarg, amb una punxa metàl·lica de dos centímetres de longitud aproximadament, dels quals un estaria extern. Mitjançant la microanàlisi amb el microscopi electrònic, s'ha determinat que el tipus de metall que forma la punta és el coure. Aquest tipus d'element, del qual hem trobat paral·lels al Mediterrani central i oriental¹⁰ datats a partir del segon mil·lenni abans de la nostra era, s'ha relacionat generalment amb un instrument destinat a decorar la ceràmica. No obstant això, a diferència dels recuperats a les Cíclades, a Creta, Anatòlia o Sicília, la delicada factura del mànec i l'escassa longitud i fragilitat del punxó no semblen dotar-lo de les qualitats necessàries per produir incisions que decorin uns recipients ceràmics dels quals tampoc no s'han trobat mostres, a banda de la tapadora ja descrita. En aquest sentit, i malgrat que potser inicialment la seva funció fos la descrita, proposem per a aquesta peça un sentit ritual, del qual actualment desconecem el significat.

9. Les anàlisis d'aquests elements petris amb el microscopi electrònic han indicat la presència als còdols d'òxid de ferro, amb pics molt elevats d'alumini i silici, ferro, potasi i calci, per aquest ordre.

10. S'han localitzat elements d'aquestes característiques, si bé amb mànecs i punxons més grans –mànec de caprí i punxó de bronze– al Museu de Metaponto (Scanzano, loc. Termito), amb una cronologia d'entre segles XIII i XI abans de la nostra era; al Museu d'Atenes, amb una cronologia d'aproximadament 1500-1200 abans de la nostra era, i al Museu de les Civilitzacions d'Ankara, també amb una cronologia semblant.



Figura 19. Graella.



Figura 20. Punxó.

5. CONCLUSIONS

Les campanyes d'excavació fetes fins ara al Turó del Calvari de Vilalba dels Arcs han permès determinar l'existència en aquest punt d'un recinte de planta ovalada i tipus turriforme amb, com a mínim, dues habitacions separades per un envà de pedra i tovot. Les seves dimensions, aproximadament uns 66 m² útils, s'han vist afectades per remocions modernes, fet que ha provocat la pèrdua de part del seu sòcol. Malgrat tot, l'estat de conservació de les restes que s'han mantingut és excepcional, ja que s'ha preservat pràcticament tot el parament circumval·lador de la construcció, fabricat amb pedres unides mitjançant morter de fang i amb una alçada conservada d'entre 80 i 100 cm, així com el mur de tovots que separava els dos àmbits definits: H1 i H2.

L'estructura, que devia funcionar durant un curt lapse de temps, aproximadament entre l'últim quart del segle VII abans de la nostra era i el primer quart del segle VI abans de la nostra era,¹¹ presenta unes característiques arquitectòniques alienes a les construccions típiques d'aquesta zona per a aquesta època, tant pel que fa a la planta, com al seu bastiment o a la intenció decorativa del seu interior, emblanquinat, amb pintures a les parets, un sostre semblant a les cobertes de volta i la presència d'unes motlures associades a un concepte ornamental predeterminat que, com a mínim, constitueix una singularitat al nord-est peninsular durant la primera edat del ferro.

11. La datació s'ha fet a partir dels ítems ceràmics identificats. Tanmateix, hem d'indicar que s'han fet dues datacions radiocarbòniques, de les quals actualment sols en tenim un resultat que ha proporcionat una data de 2560 ± 50 BP, és a dir, 610 ± 50 abans de la nostra era.

Si bé l'estructura sembla estar dissenyada per afrontar funcions de control o, en el seu defecte, per ser vista de lluny, el paral·lelisme de la seva planta amb edificis culturals orientals, especialment alguns temples xipriotes, com és el cas de Kition (Almagro-Gorbea, Moneo 1999), d'Agia Irini, o de Dreros, a Creta, ens aproximen a una funció de tipus ritual, corroborada per la presència d'una ara fixa i les tauletes mòbils, amb decoracions prismàtiques, com hem dit, idèntiques a les de la porta i finestres. D'altra banda, l'existència dels vasos cremadors, associats a aquests altars mòbils, amb la constatació del seu ús per tal d'incinerar gra, confirma la funcionalitat de les tauletes dins d'un entorn cultural o ritual que es pot estendre sense dubte a tot l'edifici. En aquest sentit, és interessant destacar la presència al Tossal Redó de Calaceit, com ja hem assenyalat anteriorment, d'una peça semblant a les tauletes del Turó del Calvari, amb *kotiliskos* inclòs, descoberta dins del mateix recinte on va aparèixer un vas teromorf certament singular i que s'ha identificat, com ja hem assenyalat, amb un espai cultural (Lucas 1989).

D'altra banda, l'excepcionalitat arquitectònica no es contradia amb les restes materials recuperades, ja que els elements ceràmics exhumats, que presenten una situació microespacial molt específica dins del conjunt arqueològic, semblen superar els habituals paràmetres domèstics per indicar un possible ús insòlit del recinte, que ressalta la seva singularitat entre els diferents tipus de jaciments localitzats en aquesta regió durant la primera edat del ferro, fet que podria acabar de confirmar aquesta suposada funció de tipus ritual o cultural.

Ens trobem, doncs, davant d'uns elements nous, desconeguts fins al moment, que ens fan replantejar molts aspectes sobre la transformació del món indígena del nord-est peninsular en el procés evolutiu de les poblacions autòctones cap al que es denominarà cultura ibèrica. Hem de tenir en compte que fins fa pocs anys, i malgrat el descobriment i l'excavació del jaciment d'Aldovesta (Mascort *et alii* 1991), fet que va aportar dades molt interessants i plenament innovadores sobre els contactes entre les poblacions del baix Ebre i els navegants semites procedents del sud de la península Ibèrica, no s'havia plantejat que aquests contactes fossin tan profunds com sembla derivar-se de l'existència d'un recinte amb les característiques del Turó del Calvari, on sembla superar-se la relació d'intercanvi mercader-indígena per penetrar en elements més abstractes com poden ser els de tipus polític (poder-prestigi) i/o religiós.

Si considerem els fenòmens de tipus cultural/religiós com a manifestacions del pensament d'una societat o de la seva organització política i social, el recinte de Vilalba dels Arcs ens mostra aquests canvis a partir de l'adopció d'una sèrie d'ítems exòtics, dels quals l'exponent més visible és el mateix recinte. Així mateix, els elements ceràmics presents assenyalen que el procés no és traumàtic, ja que malgrat la ja coneguda existència de ceràmiques procedents del sud peninsular, fet que també es documenta per aquesta mateixa època a jaciments propers, trobem al Turó del Calvari el que hem denominat un «caprici del ceramista», és a dir, una tipologia ceràmica nova, que, sense oblidar l'antiga tradició dels camps d'urnes de la zona, aplica nous acabats buscant les semblances amb un producte, presumiblement conside-

rat luxós o prestigiós, procedent de l'àmbit meridional peninsular, amb la qual cosa es creen objectes tan curiosos com l'*oinochoe* amb peu elevat troncocònic.

És així que, tant per la naturalesa de les troballes com per l'arquitectura del recinte excavat, podríem trobar-nos davant d'un edifici en el qual es devien fer uns ritus litúrgics o culturals que ara per ara no podem descriure. Tanmateix, amb aquesta afirmació no pretenem assegurar l'assimilació per part de les comunitats indígenes d'un concepte religiós aliè a les seves creences, ja que l'adopció o acceptació de noves formes rituals representades per uns ítems nous podria estar unida a una adaptació d'aquestes a la pròpia litúrgia autòctona, igual que s'accepten i exalten nous productes —oli, vi, perfums— que són considerats béns de prestigi. En aquest sentit, és interessant remarcar que aquest edifici no existeix durant el bronze final, i que la seva construcció i durada va lligada al contacte amb el món fenici meridional, i desapareix quan aquesta relació tan íntima s'eclipsa, ja en un moment incipient de la cultura ibèrica.

D'altra banda, tampoc s'ha de desestimar la possibilitat que ens remet el tipus de construcció de Vilalba a unes estructures alienes a aquest territori durant aquest moment cronològic, que podrien interpretar-se com de tipus econòmic-polític-religiós, com seria el cas, salvant les distàncies, de Cancho Roano (Almagro-Gorbea, Domínguez 1988-89; Almagro-Gorbea *et alii*, 1990; Almagro-Gorbea, Moneo 1999: 125). Aquest tipus d'edificacions es documentaran en aquesta zona durant l'ibèric antic amb l'aparició de les «cases-torre», llocs d'hàbitat singulars que s'han relacionat amb l'emergència al Baix Aragó durant el segle VI abans de la nostra era d'un fenomen aristocràtic (Moret 2002).

És així que el Turó del Calvari podria ser que inclogués funcions privades, malgrat que fins ara no s'ha documentat la presència d'elements de tipus domèstic, com per exemple llars, i que s'erigís com a residència dels representants d'una elit, política o religiosa, que controlessin el procés d'intercanvi entre les comunitats indígenes i els comerciants mediterranis que en aquest moment dirigien les seves mires cap a les Terres de l'Ebre, assegurant així l'arribada d'uns elements de prestigi que els permetria afermar-se i perdurar com a grup social privilegiat. Ens trobaríem, doncs, davant d'un procés de canvi, de desenvolupament de les estructures socials, en què ja s'haurien superat les relacions parentals per iniciar un model d'organització políticoeconòmica més complexa que afavoriria que una elit aprofités els elements de tipus religiós per accentuar aquesta desigualtat i romandre en la seva posició privilegiada, que es devia mantenir durant els anys següents, dins del període que coneixem com a *ibèric antic*.

6. BIBLIOGRAFIA

- ALMAGRO-GORBEA, M.; DOMÍNGUEZ, A. (1988-89) «El palacio de Cancho Roano y sus paralelos arquitectónicos y funcionales». *Zephyrus*, 41-42, p. 339-382.
 ALMAGRO-GORBEA, M.; DOMÍNGUEZ, A.; LÓPEZ, F. (1990) «Cancho Roano. Un pa-

- lacio orientalizante en la península Ibérica». *Madrider Mitteilungen*, 31, p. 251-309.
- ALMAGRO-GORBEA, M. MONEO, T. (1999) *Santuarios urbanos en el mundo ibérico. Real Academia de la Historia*. Madrid.
- ASENSIO, D.; BELARTE, C.; SANMARTÍ, J.; SANTACANA, J. (en premsa) «Las cerámicas fenicias y de tipo fenicio del yacimiento del Barranc de Gàfols (Ginestar, Ribera d'Ebre, Tarragona)». A: *IV Congreso de Estudios Fenicios y Púnicos*. Cádiz, 1995. s.p.
- BEA, D. (1996) *Can Canyís. Una necròpolis de la primera edat del ferro al Penedès*. Universitat de Barcelona. [Tesi de llicenciatura inèdita]
- BEA, D.; DILOLI, J.; VILASECA, A. (2002) «El Turó del Calvari (Vilalba dels Arcs, Terra Alta). Un recinte singular de la primera edat del ferro al curs inferior de l'Ebre». A: *I Jornades d'Arqueologia. Ibers a l'Ebre. Recerca i Interpretació. Il·lustracions*, 3. CERE Tivissa, 23-24 de novembre de 2001, p. 75-87.
- BELARTE, C. (1999-2000) «Sobre el uso del barro en la protohistòria del Bajo Aragón: estudio de materiales conservados en el Museu d'Arqueologia de Catalunya-Barcelona». *Kalathos*, 18-19, p. 65-93.
- BELÉN, M.; PEREIRA, J. (1985) «Cerámicas a torno con decoración pintada en Andalucía». *Huelva Arqueológica*, VII. Huelva, p. 307-360.
- BELÉN, M.; ESCACENA, J. L. (1998) «Testimonios religiosos de la presencia fenicia en Andalucía Occidental». A: *Actas del I Congreso Español de Antiguo Oriente Próximo. El Mediterráneo en la Antigüedad: Oriente y Occidente* Madrid, 1997.
- BIKAI, P. M. (1987) *The phoenician pottery of Cyprus*. Nicosia: A. G. Leventis Foundation.
- BLÁZQUEZ, J. M.; LUZÓN, J. M.; GÓMEZ, F.; CLAUSS, K. (1970) *Las cerámicas del Cabezo de San Pedro. Huelva Arqueológica*. Huelva.
- BLÁZQUEZ, J. M.; VALIENTE, J. (1981) *Cástulo III*. Madrid: Ministerio de Cultura.
- BOSCH GIMPERA, P. (1913-14) «Campanya arqueològica de l'Institut d'Estudis Catalans al límit de Catalunya i Aragó (Caseres, Calaceit i Massalió)». A: *Anuari de l'Institut d'Estudis Catalans*, 5, p. 819-838.
- BOSCH GIMPERA, P. (1915-20) «Les investigacions de la cultura ibèrica al Baix Aragó». *Anuari de l'Institut d'Estudis Catalans*, 6, p. 641-671.
- DILOLI, J. (1998) «Introducció al món ibèric a la Catalunya meridional». A: *Actes de les Segones Jornades d'Estudi a la Terra Alta*. Batea, 27-29 d'octubre de 1995, p. 45-67.
- GALLART, J. (1988) «Avenç de l'estudi de la necròpolis d'incineració de la Pena (Torregrossa, Pla d'Urgell)». *Quaderns d'Arqueologia del Grup de Recerques de «La Femosa»*, 3.
- GENERA, M. (1995) *El poblat protohistòric del Puig Roig del Roget (el Masroig, Priorat)*. Barcelona: Generalitat de Catalunya, Departament de Cultura.
- GRACIA, F.; GARCIA, D. (1999) «La primera fase del poblamiento protohistórico en el área sur de la desembocadura del Ebro. El poblado fortificado de Sant Jaume-

- Mas d'en Serra (Alcanar), campanyas 1997-1998». *Revista d'Arqueologia de Ponent*, 9, p. 131-155.
- GARCIA, D.; GRACIA, F. (2002) «El jaciment preibèric de Sant Jaume-Mas d'en Serrà (Alcanar, Montsià). Campanyes d'excavació 1997-2001». A: *I Jornades d'Arqueologia Ibers a l'Ebre. Recerca i Interpretació. Il·lucavònia*, 3. CERE. Tivissa, 23-24 de novembre de 2001, p. 37-50.
- GARRIDO, J. P.; ORTA, E. M. (1978) *Excavaciones en la necrópolis de «La Joya», Huelva, II. (3ª, 4ª y 5ª campañas). Excavaciones Arqueológicas en España*, 96.
- GENERA, M. (1995) *El poblament protohistòric del Puig Roig del Roget (El Masroig, Priorat)*. Barcelona: Departament de Cultura.
- LUCAS, M. R. (1989) «El vaso teromorfo del poblado grande de Tossal Redó (Calaceite, Teruel) y su contenido arqueológico». *Cuadernos de Prehistoria de la Universidad Autónoma de Madrid*, 16, p. 169-210.
- MASCORT, M.; SANMARTÍ, J.; SANTACANA, J. (1991) *El jaciment protohistòric d'Al·dovesta (Benifallet) i el comerç fenici arcaic a la Catalunya Meridional*. Diputació de Tarragona.
- MORET, P. (2002) «Tossal Montañés y La Gessera: ¿residencias aristocráticas del Ibérico Antiguo en la cuenca media del Matarranya?». *I Jornades d'Arqueologia. Ibers a l'Ebre. Recerca i Interpretació. Il·lucavònia*, 3. CERE. Tivissa, 23-24 de novembre de 2001, p. 65-73.
- NEGUERELA, I. (1986) «Jarros de boca de seta y de boca trilobulada de cerámica de engobe rojo en la península Ibérica». *Homenaje al Profesor Martín Almagro Basch*. Madrid, p. 259-279.
- PADRO, J.; SANMARTÍ, E. (1976-78) «Ensayo de aproximación al fenómeno de la iberización en las comarcas meridionales de Catalunya». A: *Simposium Internacional sobre els orígens del Món Ibèric*. Barcelona-Empúries, 1977. Ampurias, 38-40, p. 157-176.
- PALOL, P. de (1958) *La necrópolis hallstättica de Agullana (Gerona)*. Madrid: Biblioteca Praehistorica Hispana, I.
- RAFEL, N. (1991) *La necrópolis del Coll del Moro de Gandesa. Els materials*. Tarragona.
- RAFEL, N. (1994-96) «El conjunt arqueològic del Coll del Moro de Gandesa: Algunes dades sobre el procés d'iberització a la zona». *Models d'ocupació, transformació i explotació del territori entre el 1600 i el 500 a.n.e. a la Catalunya Meridional i zones limítrofes de la depressió de l'Ebre. Gala*, 3-5, p. 341-348.
- RAFEL, N. (1998) «Peus ceràmics reixats de tradició mediterrània en els CU de l'edat del ferro a Catalunya». *Revista d'Arqueologia de Ponent*, 8, Lleida 1998, p. 81-85.
- RAFEL, N.; BLASCO, M. (1991) El recinte fortificat del Coll del Moro de Gandesa. *Simposi Internacional d'Arqueologia Ibèrica. Fortificacions. La problemàtica de l'Ibèric Ple: segles IV-III a.C.* Manresa, p. 293-301.
- RAMON, J. (1995) *Las ánforas fenicio-púnicas del Mediterráneo Central y Occidental*. Barcelona: Universitat de Barcelona. (Instrumenta; 2)

- RAMON, J. (1997) «La cerámica fenicia a torno de Sa Caleta (Eivissa)». A: *La Cerámica fenicia en occidente. Centros de producción y áreas de comercio. Actas del I Seminario Internacional sobre temas fenicios*, Guardamar de Segura (Alacant), 21-24 de l'XI de 1997.
- RIBICHINI, S. (1985) *Poenus Advena. Gli dei fenici e l'interpretazione classica*. Roma, CNR.
- SANMARTÍ, J.; BELARTE, M. C.; SANTACANA, J.; ASENSIO, D.; NOGUERA, J. (2000) *L'assentament del bronze final i primera edat del ferro del Barranc de Gàfols (Ginestar, Ribera d'Ebre)*. Flix. (Ilercavònia; 2).