

Darreres aportacions al coneixement del neolític i l'edat del bronze al Camp de Tarragona: intervencions als terrenys de l'Aeroport de Reus i a la partida del Coll Blanc (parcel·la 18.1 de CIM El Camp) (Reus, Baix Camp)

P. Bravo, E. Solà, M. Garcia, I. Mesas, X. Trenor

1 Introducció

Aquest treball exposa les darreres aportacions que resulten de les diferents intervencions que s'han dut a terme als jaciments de l'Aeroport de Reus i a la parcel·la 18.1 del polígon CIM El Camp, a la partida del Coll Blanc, de la qual pren el nom el jaciment.

Es tracta de dues intervencions molt properes, separades tan sols per 1,5 km, i ambdues situades a la comarca del Baix Camp, dins de la planícia de materials quaternaris del Camp de Tarragona, i amb resultats arqueològics que mostren l'ocupació humana d'aquesta zona durant bona part de la prehistòria recent.

2 Les intervencions a l'Aeroport de Reus (Baix Camp)

Els terrenys de l'Aeroport de Reus se situen dins dels termes municipals de Reus (Baix Camp) i Constantí (Tarragonès), i limiten al sud-est amb el curs de la riera de la Boella, que

ocupa part de la planícia prelitoral de materials quaternaris del Camp de Tarragona.

Les seves coordenades UTM són 344841.6082 / 4556654 3464289198/4557242.2002.

Aquestes actuacions van formar part de les obres d'ampliació de l'Aeroport de Reus, de les quals ha estat promotora l'empresa Aeropuertos Españoles y Navegación Aérea (AENA).¹

Les intervencions arqueològiques en aquesta zona s'han dut a terme des de l'any 2008, i en total s'hi han localitzat 108 estructures arqueològiques de cronologia prehistòrica que abracen un període cronocultural comprès entre el neolític antic postcardial i el bronze inicial.

Aquestes estructures es localitzen entre els 72 i els 74 m sobre el nivell del mar, i es troben retallant el substrat natural compost d'argiles carbonatades, majoritàriament.

Aquestes 108 estructures (una part encara en fase d'anàlisi), presenten les tipologies comunes als jaciments a l'aire lliure d'aquestes cronologies, amb estructures de planta circular, associades a diversos usos domèstics: cu-

1. AENA és l'empresa promotora que va finançar la totalitat dels treballs arqueològics.

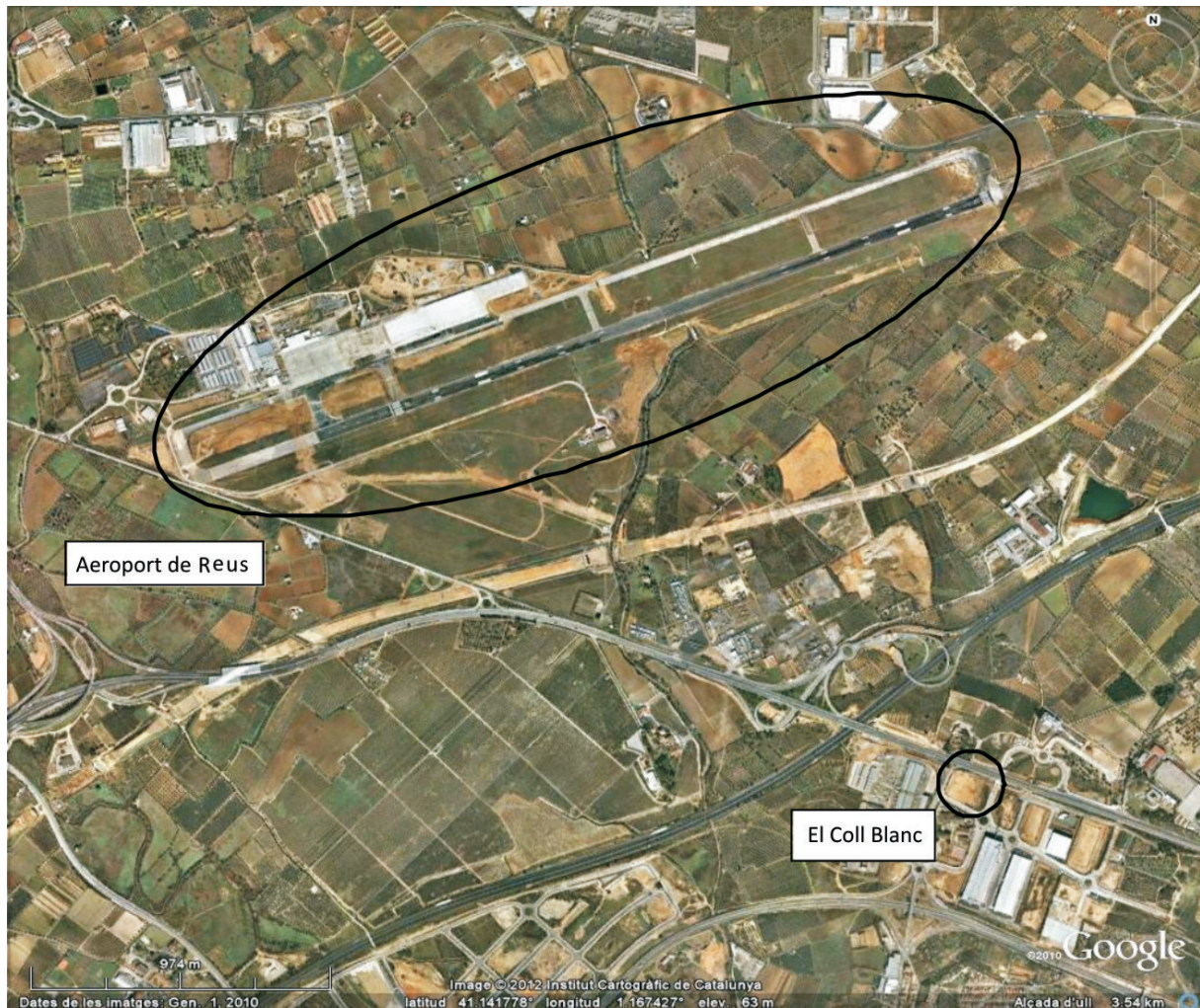


Fig. 1. Localització dels terrenys de l'Aeroport de Reus i el Coll Blanc

betes, sitges d'emmagatzematge, combustió i ús funerari.

Totes han aparegut parcialment escapçades per l'acció antròpica, deguda principalment a l'activitat agrícola desenvolupada en aquesta zona en el decurs dels segles XIX i XX, fins a la implantació de les instal·lacions de l'Aeroport a començaments del segle XX;² la construcció d'aquestes instal·lacions probablement també va afectar les estructures arqueològiques.

Com a testimoni d'aquestes activitats agrícoles hem localitzat evidències diverses i nom-

broses al llarg de les nostres intervencions: nombrosos retalls i rases d'arbres, restes de murs de pedra en sec, així com diversos pous per a l'extracció d'aigua.

Les diferents actuacions es van dur a terme en diferents fases; les fases inicials van consistir en el control arqueològic dels moviments de terres associats a les obres d'ampliació de l'Aeroport en les diferents àrees, i en les fases posteriors, es van excavar en extensió les estructures arqueològiques localitzades durant les fases de rebaix.

2. L'any 1935 es creà l'Aeroclub de Reus, com a gènesi del que després serà l'Aeroport de Reus. Després de la Guerra Civil passarà a ser base aèria militar fins a l'any 1999, en què perd aquest caràcter, per passar a ser aeroport civil.

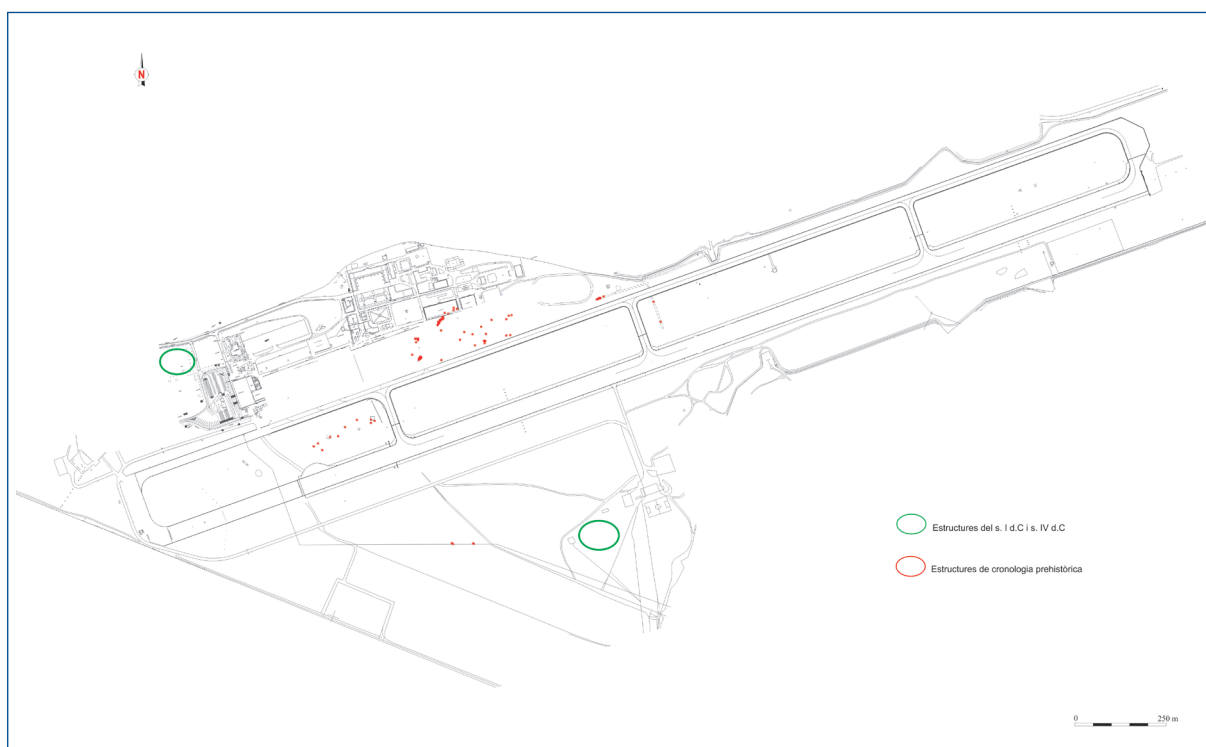


Fig. 2. Planta general de l'Aeroport amb les estructures localitzades (CODEX SCCL)

Durant aquesta fase de rebaix, s'extreia amb mitjans mecànics la capa de substrat vegetal que cobria el nivell geològic, i en el qual apareixien les estructures retallant-lo.

La metodologia de camp utilitzada en l'excavació de les estructures arqueològiques va ser la utilització del mètode proposat per George Laplace (1973) que consisteix en la instal·lació d'una quadrícula sobre el terreny de 10 x 10 metres, sobre la qual es localitzen les estructures detectades durant la fase de rebaix mecànic. Aquesta quadrícula de 10 metres, se subdivideix posteriorment en quadres d'1 x 1 metres, per poder així establir l'eix de coordenades sobre el qual se situa cadascun dels efectius materials recuperats en la fase d'excavació en extensió de les estructures.

Aquesta informació es completa amb la confecció de fitxes d'unitats estratigràfiques segons el mètode de Harris Carandini.³

2.1. Les estructures del neolític antic postcardial

Les estructures adscrites a aquest període són de tipus domèstic i funerari, i són en total quatre, de les quals dues són de tipus funerari.

Tant les estructures d'ús domèstic com les funeràries presenten una secció de tipus cubeta, amb una potència escassa, compresa entre els 30 i els 50 cm, i un diàmetre a l'entorn dels 1,20 i 1,50 metres.

Dins del neolític antic hem recuperat diversos materials que ens permeten adscriure aquestes estructures al període del neolític antic postcardial, fàcies Molinot, amb recipients de mida mitjana i gran de perfil amforoide amb coll diferenciat, que presenten anses de cinta de les quals arrenquen decoracions de cordons llisos que formen els coneguts bigotis, característics d'aquest període.

3. Aquesta metodologia de camp va ser aplicada igualment a la intervenció del Coll Blanc (Reus, Baix Camp).

Pel que respecta a les estructures funeràries d'aquest període, destaquem l'estructura UE 2051.

2.1.1. L'estructura UE 2051

Aquesta estructura es localitzà molt afectada pels treballs agrícoles anteriors a la implantació de les instal·lacions aeroportuàries, encara que podem dir que es tracta d'una doble inhumació formada per un individu de sexe femení que abraçava amb el seu braç dret un individu nadó a terme. Entre les seves extremitats inferiors es localitzà un recipient a mode d'aixovar funerari, de tipus gran contenidor de forma hemisfèrica, que presentava decoració de cordons llisos que arrenquen d'una ansa de cinta, per formar la típica decoració de bigotis, pròpia dels recipients de la fàcies Molinot d'aquest període.

2.1.2. L'estructura UE 129

També dintre d'aquest període destaquem una inhumació en fossa de tipus cubeta (UE 129), que presentà unes dimensions màximes conservades d'1,40 metres de diàmetre i 20 centímetres de potència.

Es trobava reblerta per un únic estrat (UE 128) format per terra de textura compacta i coloració marró fosc, que contenia les restes inhumades d'un sol individu (UE 141) en posició de decúbit lateral esquerre, amb orientació E-W, i que no presentà aixovar, restes que han pogut ser datades pel mètode AMS i que ens han donat la data absoluta radiocarbònica que segueix:

UE 141 - 5076 ± 50 BP 3980 - 3760 cal BC (94,3 %)

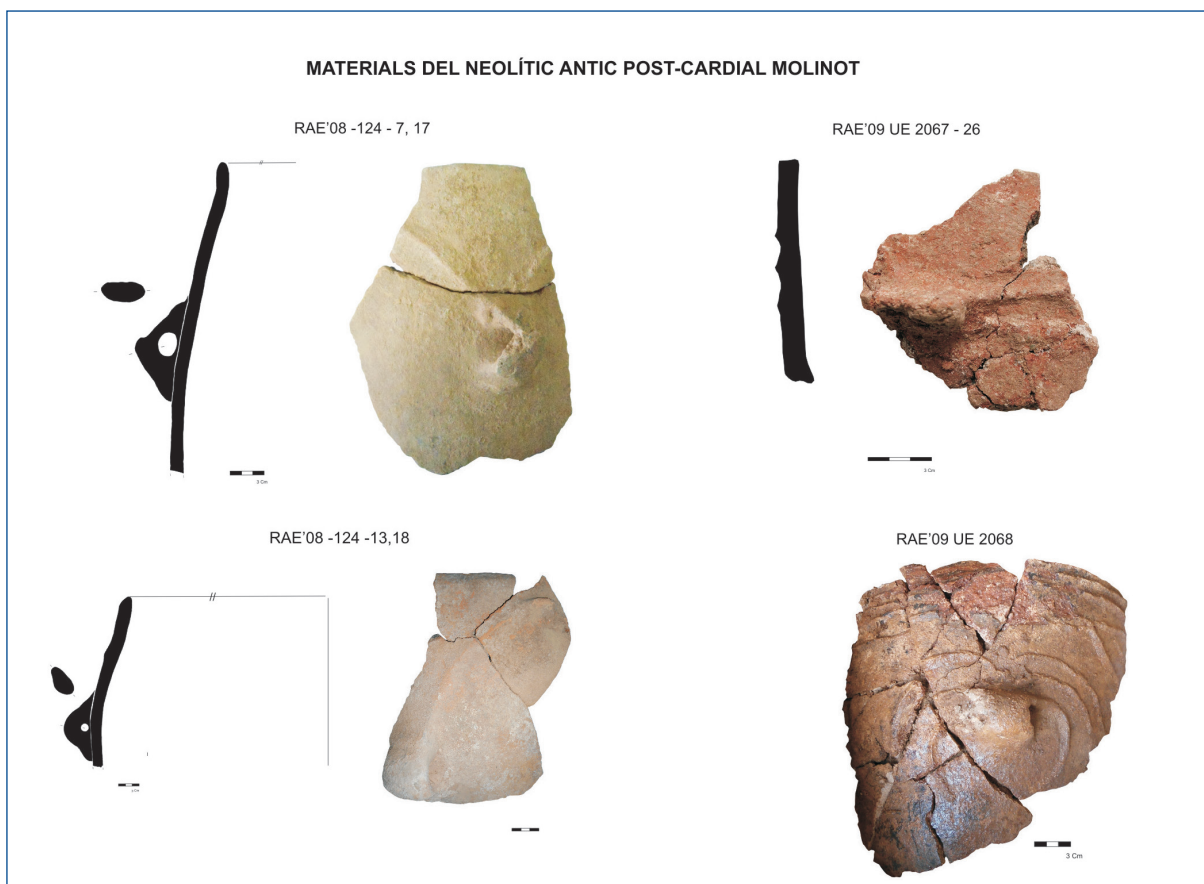


Fig. 3. Materials del neolític antic postcardial fàcies Molinot (Autora: Rosa Palau. CODEX)

Les restes materials recuperades en l'estrat de rebliment d'aquesta estructura són uns pocs fragments ceràmics de tipus informe, que no presentaven decoració i un fragment de diàfisi d'un os llarg de fauna de taxó indeterminat, que presentava signes de rubefacció.

Com ja hem assenyalat anteriorment, el conjunt de materials ceràmics de les fosses adscrites a aquest període presenten recipients de tipus amfoioide amb perfils arrodonits que presenten el coll destacat amb anses de cinta, i que sovint apareixen associats a fragments amb decoració raspallada.

2.2. El neolític mitjà

El període del neolític mitjà està representat per una estructura de tipus funerari, adscrita a la cultura dels sepulcres de fossa.

2.2.1. L'estructura UE 212

Es tracta d'una estructura funerària de tipus complex formada en el seu nivell superior per un retall circular (UE 12) d'uns 2 metres de diàmetre màxim, fet al nivell geològic.

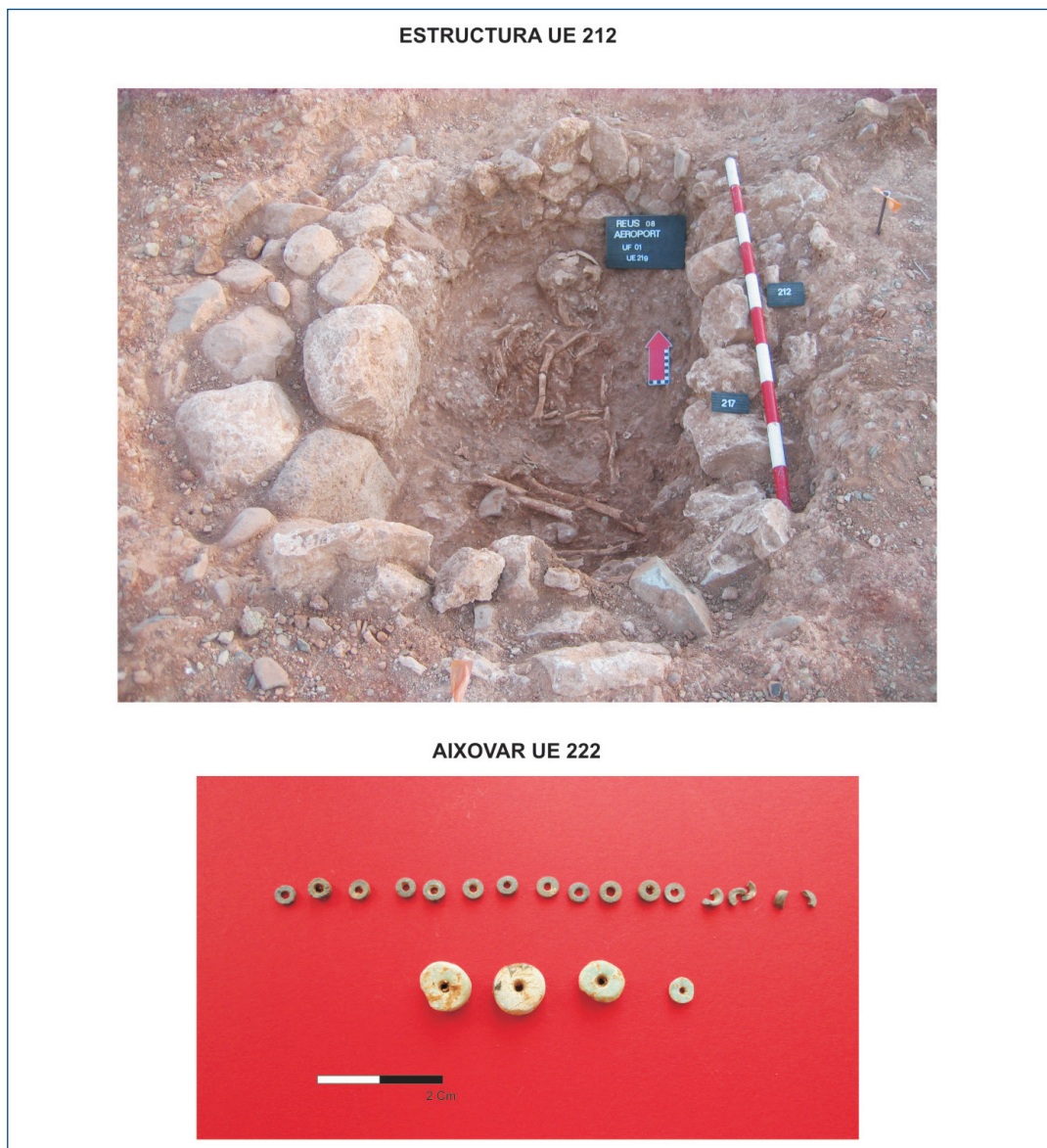


Fig. 4. L'estructura UE 212 amb el conjunt de denes de variscita recuperat a la zona del coll de l'individu inhumat. (Autor: CODEX)

Sobre aquest recolza una estructura formada per un conjunt de pedres (UE 213), interpretat com a coberta i alhora, senyalització de la unitat funerària. La posició d'alguna d'aquestes pedres mostra desplaçaments verticals produïts per fenòmens postdeposicionals que van provocar un venciment parcial d'aquesta coberta.

L'excavació que se'n va fer va deixar al descobert un nou retall (UE 2072) de planta rectangular amb els contorns arrodonits i les parets folrades per conjunts de pedres (UE 217, 2074, 2075 i 2076) adossades al geològic, conjunt que funcionava com a contenidor funeràri o fossa sepulcral.

Al seu interior es documentà la inhumació d'un únic individu de sexe femení en posició de decúbit lateral esquerre amb orientació N-S, que presentà com a aixovar un collaret format per un conjunt de denes de tipus discoïdal, quatre d'aquestes, de variscita (UE 222).⁴

Els materials recuperats en el nivell de farciment de la fosa funerària (UE 2073), són únicament de tipus ceràmic, amb diversos fragments de tipus informe dels quals alguns presenten superfícies d'acabat de tipus *pentinat*, i un fragment que presenta una ansa de tipus acintat.

2.3. El neolític final - calcolític

Les estructures adscrites al neolític final - calcolític són quatre, i es tracta en tots els casos, d'estructures de combustió que presenten mesures i tipologia similar, fins i tot podríem afirmar que gairebé estandarditzades, amb planta rectangular i secció longitudinal amb els extrems arrodonits, i que presenten un espai d'accés en rampa fins a l'extrem oposat o cambra de combustió, espai que presenta signes de rubefacció en les parets, així com nivells de cendres i restes d'argila fosa, producte dels processos de combustió.

Els materials ceràmics que s'hi han recuperat presenten tipologies de recipients mitjans de tendència cilíndrica i decoracions similars, amb fragments que presenten o bé acabats lllisos sense decoració, o bé decoració de cordó llis just sota la vora, i destaca en un cas, la recuperació de dos fragments de vora de petits recipients amb decoració de pastilles repussades.

2.3.1. L'estructura UE 234

Aquesta estructura és un retall de planta rectangular amb els angles arrodonits, fet al substrat geològic, que presentà 2,42 metres d'eix longitudinal màxim, 1,16 metres d'amplada i una profunditat màxima de 0,76 metres.

El seu fons tenia secció còncaua i presentava pendent vers l'interior, a una zona més profunda i que devia coincidir amb l'espai o cambra de combustió. Aquests processos de combustió van provocar coloracions vermelloses i grisenques a les parets del fons de l'estructura.

El seu interior es trobava amortitzat per diversos estrats (UE 238, 239, 240 i 241), tots amb abundant presència de cendres i carbons que van augmentant en proporció respecte al sediment, com més ens apropem al fons de l'estructura.

Com ja hem assenyalat anteriorment, el material ceràmic recuperat en els nivells d'amortització de l'estructura està format per fragments de recipients ovoides i cilíndrics, amb decoracions de cordons lllisos sota la vora i dos fragments de vora de petits recipients amb decoració de pastilles repussades.

2.4. Les estructures del bronze inicial

Són quatre les estructures adscrites a aquest període, una de les quals d'ús funeràri, i que descrivim a continuació.

4. BALAGUER, Paz; PIÑEIRO, Montserrat. Intervenció arqueoantropològica a l'Aeroport de Reus (Reus, Baix Camp). 2008.



Fig. 5. Planta i secció de l'estructura UE 234 amb els materials recuperats en els seus nivells de farciment. (Autor: CODEX)

2.4.1. El conjunt funerari format per les estructures UE 4006 i 4008

Aquest conjunt funerari està format per dues estructures de secció més o menys globular excavades al substrat geològic, de forma paral·lela l'una respecte de l'altra en sentit N-S, i amb l'espai intermedi entre aquestes aprofitat com a espai funerari.

Aquest espai funerari intermedi està format per un retall (UE 4029) que albergava les restes inhumades d'un individu infantil (UE 4030), en posició de decúbit lateral esquerre.

Pel que respecta a les seccions i dimensions d'aquestes estructures són similars, i pensem que amb tota probabilitat són espais d'emmagatzematge reaprofitats com a espais funeraris.

L'estructura UE 4008, localitzada a l'extrem nord d'aquest conjunt, és un retall en el substrat geològic que conforma un enterrament de doble cambra.⁵

El seu diàmetre màxim en la planta superior és de 88 centímetres, i la seva potència és de 146 centímetres en el seu punt més profund. Es trobava reblerta per dos estrats diferents. L'estrat UE 4009 és el primer nivell de rebliment d'aquesta estructura, amb una potència de quasi un metre. Estava format per pedres i un sediment de color negre fosc, de gra petit i poc compacte.

L'estrat UE 4024 forma un segon rebliment de terra de color marró fosc de textura molt compacta que presentà una potència de 40 centímetres.

5. CARRASCAL, Susanna. Estudi de les restes humanes trobades a l'Aeroport de Reus (Baix Camp, Tarragona). 2012.

Els materials ceràmics associats a aquesta estructura són fragments amb superfícies allisades i brunyides, en què destaquen únicament com a formes la presència de bases planes. També s'ha recuperat un molí barquiforme al fons de l'estructura.

Un cop extret aquest segon rebliment, s'identificà a la paret NW un nou retall (UE 4027), que conformava la cambra funerària; aquesta es trobava segellada per diverses pedres de tipus llosa d'una mida aproximada de 40 x 20 centímetres (UE 4034). Al seu interior es localitzà un enterrament d'un únic individu mort en edat adulta (UE 4032), associat a dos objectes a mode d'aixovar funerari (UE 4026) compost d'un fragment de base plana d'un recipient de tipus cilíndric, amb la superfície gairebé brunyida, i un botó prismàtic triangular fabricat en os, amb doble perforació, i que presentava decoració de doble cercle als dos laterals de la peça.

Reblint parcialment aquesta cambra d'accés lateral vam documentar un nivell de sorres fines amb petites pedres calcàries irregulars, que probablement es corresponia en bona part amb fenòmens de disgregació del mateix subs-

trat geològic sobre el qual estava feta la cambra funerària.

Aquest tipus d'enterrament, així com la presència del botó triangular amb doble perforació ens remet a diferents jaciments ubicats cronològicament al bronze antic.

La datació radiocarbònica feta sobre les restes òssies de l'individu inhumat a l'interior de la cambra funerària ens confirma la data radiocarbònica següent:

UE 4032 3449 ± 45 BP 1890-1630 cal BC (95,4 %)

La resta d'estructures adscrites al bronze inicial són estructures del tipus fossa circular, usades probablement com a lloc d'emmagatzematge, que presenten seccions amb tendència troncocònica i irregular, que tenen entre el metre de potència i un diàmetre màxim d'1,20 metres.

Els materials ceràmics recuperats en els seus nivells de rebliment són fragments de recipients de gran capacitat, de tipus globular i que presenten decoracions pròpies d'aquest període, amb acabats rugosos aconseguits amb aplicacions d'argila tova sobre la superfície i cordons

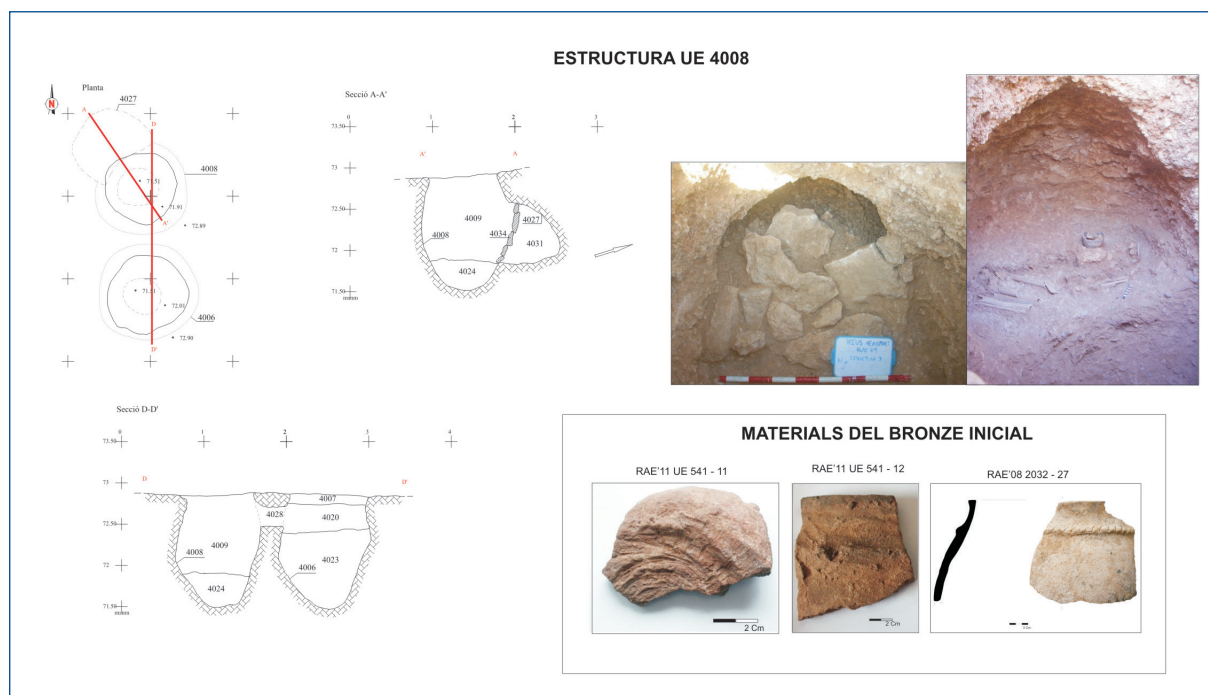


Fig. 6. Planta i seccions del conjunt funerari de les estructures 4006 i 4008. (Autor: CODEX)

incisos perimetrals sota el coll de la peça. En un cas s'ha recuperat un fragment de base amb marques d'estora.

2.5. La resta de materials localitzats a les estructures de l'Aeroport de Reus

Pel que respecta a les restes vegetals, s'ha pogut identificar la presència d'espècies gramínies de tipus *Pooideae*, en la qual s'inclouen els principals cereals de les regions mediterrànies. Aquestes restes s'han pogut identificar a partir de les anàlisis de fitòlits fetes tant en els sediments dels rebliments de les fosses com en alguns sediments de diferents peces de molins barquiformes, molt presents en el jaciment, com és propi d'aquests tipus de jaciment.⁶

Continuant amb la indústria lítica, destaquem la presència de dos còdols de quarsita amb marques de percussió i de pigments d'ocre. A banda de la ja esmentada presència de molins de tipus barquiforme i destrals també en suport de còdol, la resta d'indústria lítica està bàsicament fabricada en sílex, i presenta tipologia eminentment laminar, amb la totalitat de la cadena operativa representada.

El registre faunístic és escàs amb dos taxons identificats: ovicàpid i un exemplar de *Canis familiaris*. La resta de fragments ossis presenten un grau molt alt d'alteració i fragmentació que en dificulta extremament la identificació anatòmica i taxonòmica. Pensem que l'acidesa del terreny no ha permès una major conservació d'aquest tipus de restes.

2.6. Les restes de cronologia romana

Les restes de cronologia romana han estat localitzades a dues zones diferents dels terrenys intervinguts a l'Aeroport.

El primer nucli romà es localitza a l'extrem nord-oest, on es documentaren un tram de paviment de còdols (UE 1004) i tres retalls de planta irregular en els nivells de rebliment dels quals es varen recuperar fragments ceràmics amfòrics de tipus Dressel 2-4 i en conjunt datables entorn al segle I dC.

El segon nucli amb restes d'aquest període cronocultural es va localitzar a l'extrem sud-est, punt en què es localitzaren un retall del segle IV, una estructura circular d'època romana i un forn datable també en el segle IV.

El forn es va trobar en un estat de conservació acceptable, ja que conserva tant part del *praefurnium*, el *focolarius* o llar i la cambra de combustió, com les parets (UE 608). La seva forma es podria identificar com la Tipus 4 variant A de la tipologia establerta per als forns d'Hispania per J. Coll⁷ (2005).

Relacionat amb aquesta estructura de combustió, gairebé tocant-la, vàrem documentar i excavar un retall (UE 602) al *tapàs* amb una llargada de 4,20 metres, una amplada màxima de 7 metres i una fondària que varia entre 1,40 metres i 0,70 centímetres. Al seu farciment (UE 603) es van recuperar carbons i un gran nombre de fragments de ceràmica romana, dels quals destaca una àmfora de producció local gairebé sencera, alguns fragments de terra sigil·lada africana D (amb una vora d'una variació regional d'una Lamboglia 58) i diversos fragments de terra sigil·lada lluent, i, a l'igual que al forn, també es van documentar fragments de producció local amb problemes de cocció. Malgrat que es presenten ceràmiques que abracen des d'època republicana, la gran majoria del conjunt d'aquests materials ens permet datar aquest retall en el segle IV dC.

No hem d'oblidar la presència dels ja d'antic coneguts assentaments romans dels Antigons i la Catafara, molt pròxims i, sens dubte, relacionats amb les restes localitzades a l'Aeroport.

6. PORTILLO, Marta; ALBERT, Rosa M. Anàlisi de fitòlits de mostres de sediments procedents de les intervencions arqueològiques realitzades a l'Aeroport de Reus. (Reus, Baix Camp). 2012.

7. COLL CONESA, J. (2005). "Hornos y producción de cerámica romana en la Comunidad valenciana". A: Recientes investigaciones sobre producción cerámica en Hispania, p. 155-173.

3 Les intervencions al jaciment del Coll Blanc

El jaciment del Coll Blanc (Reus, Baix Camp) està situat a poc més d'un quilòmetre al nord-est del municipi de la Canonja (Tarragonès). El costat nord del perímetre intervingut limita amb l'autovia T-11 i l'oest, amb el CIM del Camp.

La construcció d'una nau industrial en aquesta parcel·la va suscitar el seguiment arqueològic del moviment de terres i l'excavació posterior, durant els mesos de maig i juny de 2009, de fins a 33 estructures prehistòriques.⁸

Les coordenades de situació són les següents: UTM 31TCF 347736 4555586 / 347549 4555377.

En aquest indret del Camp de Tarragona, la seqüència estratigràfica de la coberta vegetal es caracteritza per un estrat d'argila compacta de color marró fosc amb una freqüència escassa de materials de fracció grossa, en qualsevol cas destacada per les roques calcàries, els quarsons i el granit.

En el cas del Coll Blanc, el gruix de l'argila (UE 1001) no supera mai el metre, i cobreix sempre el sòl neogen del terciari superior (UE 1002), referenciat popularment al Camp de Tarragona amb el nom de *tapàs*, compost de materials propis d'ambients fluvials i al·luvials, per bé que la proporció de sorres, gravetes i graves varia en funció de l'orografia del terreny i això sempre condiciona el grau de cimentació dels agregats més fins, així com el



Fig. 7. Planta general de les estructures del jaciment del Coll Blanc (CODEX SCCL)

8. Aquests treballs arqueològics els va finançar en la seva totalitat l'empresa promotora CIMALSA.

colorament general del sòl, de tonalitats més o menys vermelloses.

En tots els casos, les estructures intervingudes estaven cobertes per la UE 1001 i retallaven la UE 1002 (estrat geològic), aquesta darrera a una cota compresa entre els 51,87 i els 49,9 m sobre el nivell del mar.

Exceptuant una estructura de combustió (UE 1070) i un retall de planta irregular del tipus fons de cabana (UE 1029), la resta de retalls excavats corresponen a fosses de planta circular, dues de les quals presentaven inhumacions (UE 1038 i UE 1042).

3.1. Les estructures del Coll Blanc

De les 35 fosses excavades, 10 són de secció tipus cubeta, 9 són cilíndriques, 5 són troncocòniques, 1 és de tipus irregular i 10 són de secció que no podem determinar a causa de l'escassa potència estructural conservada arran de la sedimentació holocena, així com de la presumpta afectació per l'expansió agrícola dels segles moderns i contemporanis.

3.1.1. L'horitzó epicardial

Són dues les estructures adscrites a aquest període, de les quals destaquem l'estructura UE 1011.

3.1.1.2. L'estructura UE 1011

Aquest retall, de planta circular, secció còncaua i fons pla, d'1,46 m de diàmetre i 62 cm de potència, està farcit per 3 estrats (UE 1012, UE 1205 i UE 1206, que es cobreixen respectivament), tots ells d'una potència compresa entre els 24 i els 20 cm.

El primer estrat (UE 1012) ens proporcionà un sol coordinat, que correspon a un fragment de nansa de cinta d'un gran recipient d'estructura esfèrica o globular. Al segon estrat (UE 1205), però, vam registrar fins a 144 coordinats, entre els quals destaca el fragment d'un braçalet de quars blanc d'un gra

molt fi i ceràmica amb decoracions cardials i incises.

Un estrat d'argiles i sorres fines amb una presència destacada de blocs angulars i subarrodonits assenyalà un tercer i darrer estrat (UE 1206), el qual proporcionà 44 coordinats, entre els quals destaquen 12 fragments de *Cardium* i un registre ceràmic igual a l'estrat precedent.

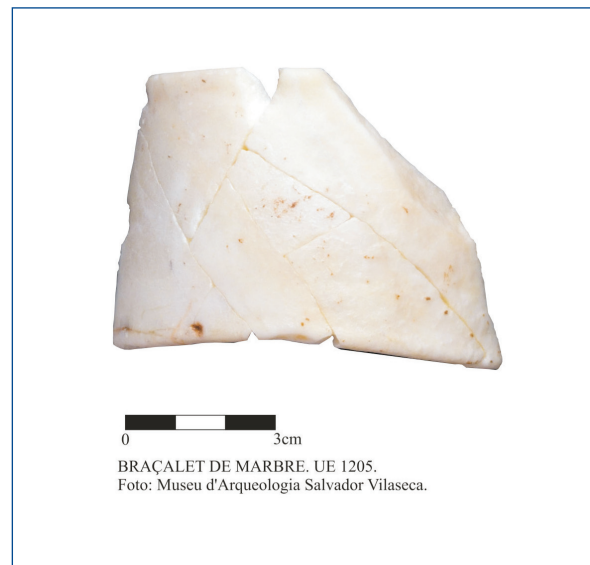


Fig. 8. Braçalet de marbre recuperat a la UE 1205

3.1.1.3. L'estructura UE 1102

Es tracta d'una estructura de planta circular, d'1,70 metres de diàmetre, 38 centímetres de profunditat i fons i parets còncaues, reblerta pels estrats UE 1103 i 1181.

El material ceràmic recuperat en el nivell UE 1103 és d'un total de 13 fragments dels quals onze són fragments informes, una ansa (acintada) i una vora recta amb el llavi arrodonit.

Les decoracions documentades són el raspallat, les incisions lineals, els cordons llisos i el pentinat en dos casos.

Els acabats són en tots els casos del tipus allisat i, pel que fa als desgreixants, són de tipus calcari i de quars.

Les coccions són a parts iguals (en sis fragments) de tipus reductora o de tipus mixta, amb oxidació externa i reducció interna.

El material ceràmic del nivell UE 1181 és escàs, i destaca un fragment de vora recta i lla-

vi pla que presenta decoració amb pentinat a ambdues cares de la peça.

La resta dels materials recuperats en aquesta estructura són majoritàriament, fragments de carbons i un fragment de *Cardium*.

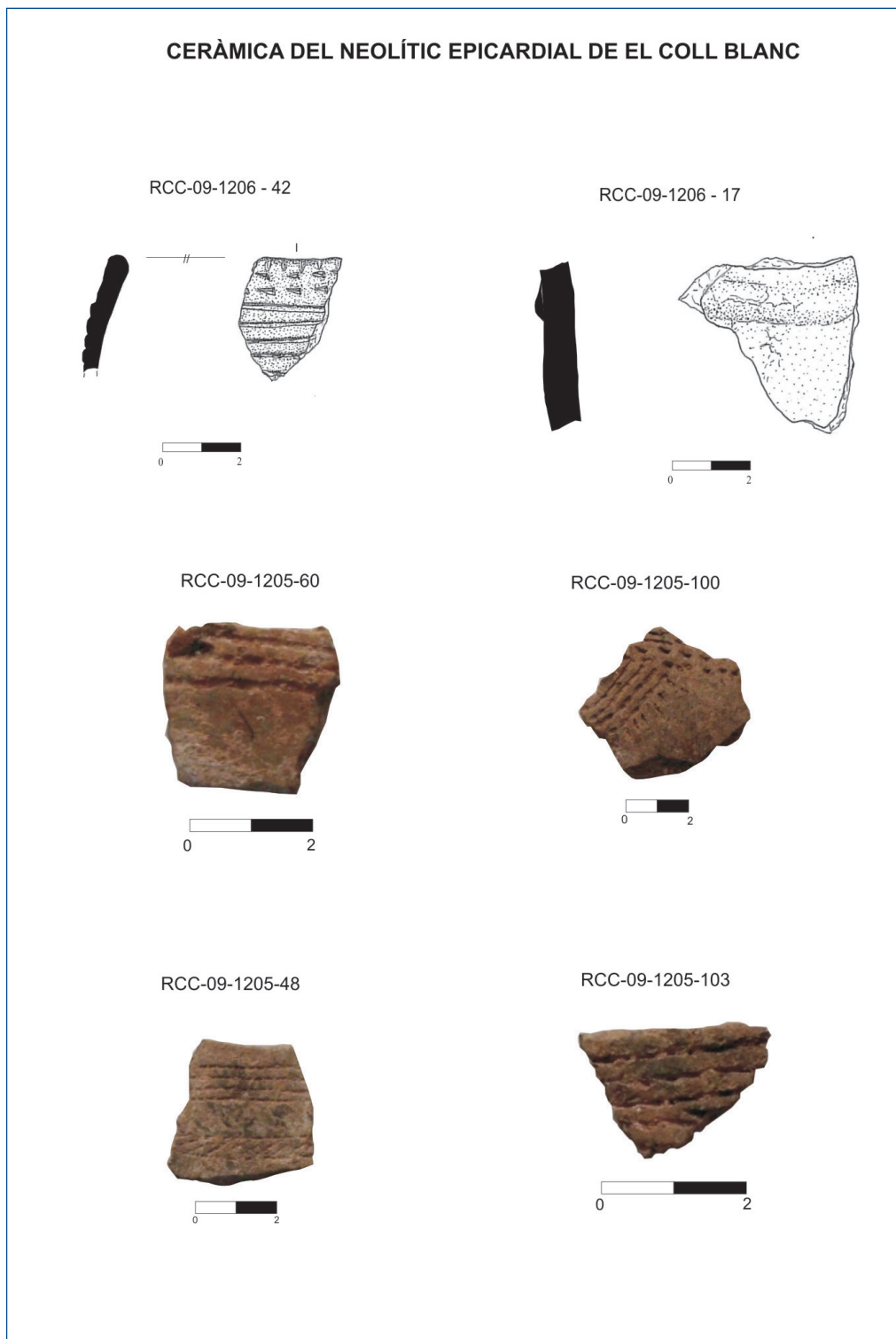


Fig. 9. Material ceràmic procedent de les estructures del neolític epicardial. (Autora: Carolina Escoda. CODEX)

La presència significativa de carbons a la UE 1103, ens ha permès fer una datació per AMS amb els resultats següents:⁹

UE 1103: 6009 ± 50 BP 5040 BC- 4780 BC (95,4 %)

3.1.2. L'horitzó del neolític final

S'han adscrit un total de tres estructures al període del neolític final verazià.

3.1.2.1. L'estructura UE 1080

Un retall de planta circular, de fons pla i secció còncaua, de 72 centímetres de diàmetre de boca i uns 90 cm de potència, estava farcit pels estrats UE 1081 i 1209.

Ambdós estrats es componien de materials de matriu fina, per bé que un increment de les sorres en detriment de les argiles compactes, així com l'absència de material antròpic, diferenciaven la UE 1209 de la seva precedent, la UE 1081.

En efecte, la UE 1081 destacava per la gran concentració de tovot cremat i de fins a 45 fragments de recipients ceràmics d'estructures tronconòniques i esfèriques i amb decoracions plàstiques –mugrons i llengüetes superposades–, característiques del neolític final Veraza.

3.2. L'àmbit funerari

S'han localitzat dues estructures d'ús funerari, codificades amb les UE 1042 i 1038. Ambdues presenten planta circular, amb secció de tipus cubeta, amb parets i fons gairebé rectes, d'amplada i potència entorn dels 0,50 metres i els 1,20 metres, respectivament.

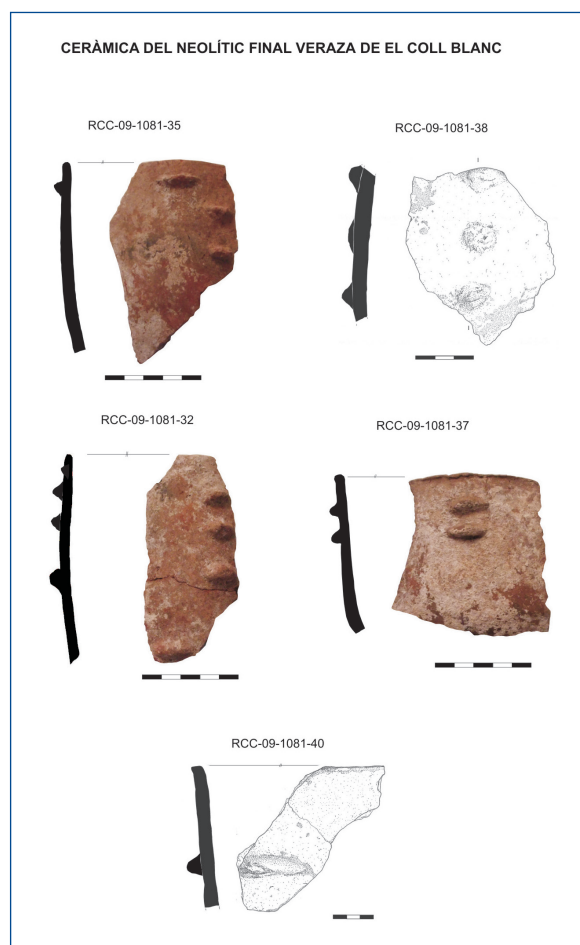


Fig. 10. Material ceràmic procedent de les estructures del neolític final verazià (Autora: Carolina Escoda. CODEX)

L'estructura UE 1042 conté un enterrament simultani de dos individus (les UE 1201 i 1204) en edat adulta dipositats en posició de decúbit lateral dret i amb orientació en tots dos casos també de N-S. L'absència d'elements esquelètics definitoris impedeix conèixer el sexe d'ambdós individus.

La manca d'una datació absoluta i d'una mostra suficient de materials recuperats no ens permet adscriure una cronologia relativa gaire acurada per a aquesta unitat funerària.

9. Datació feta pel CEDAD de la Universitat del Salento (Itàlia).

L'estructura UE 1038 es tracta de l'enterrament d'un únic individu mort en edat infantil (UE 1208). El mal estat de conservació de les escasses restes òssies de l'individu, però, no ha permès determinar-ne el sexe.¹⁰

L'estrat superior (UE 1039) està marcat pel predomini de blocs angulars, entre els quals s'han coordinat un total de 15 fragments informes de ceràmica, sense decoració, i una nansa de cinta fragmentada. El nombre mínim identificat de recipients és de tres, d'estructura esfèrica o globular.

Com en el cas de la UF 1, la manca d'una datació absoluta i d'una mostra suficient de materials recuperats no ens permet adscriure una cronologia relativa acurada a l'enterrament.

3.3. Una estructura del tipus fons de cabana (UE 1029)

L'excavació d'un retall de 2,60 per 1,80 m i una potència total de 42 cm, de planta rectangular, límits arrodonits i una secció còncava amb les parets rectes, ha posat al descobert una seqüència estratigràfica composta de fins a 5 estrats de farciment.

Aquest conjunt d'estrats presentaven textures compactes i argiloses, amb coloracions fosques.

El material ceràmic associat és escàs i molt fragmentat.

Tot i la poca representació de registre ceràmic, aquest ens situa en un horitzó marcat pels recipients de mida mitjana, els acabats llisos i brunyits de les superfícies, sense cap element definitori des del punt de vista cronològic.

Pensem que la tendència general és que es tracti de contenidors de gra i líquid, cuits en ambients reductors. A més, la seva associació als recipients de cuina es reforça pel fet que la majoria dels fragments presenten una patina negra d'haver estat cremats *post coctem*.

Des del punt de vista lític s'han recuperat diversos fragments de molins de tipus barquiforme i indústria lítica en sílex de talla predominantment laminar.

Tant per la seva planta irregular com pel tipus de materials interpretem aquesta estructura com una estructura d'ús domèstic, tot i que l'absència de forats de pal i altres elements com fogars no ens permeten definir-la com a fons de cabana.

3.4. L'estructura de combustió (UE 1070)

Un cop excavada, la secció longitudinal d'aquest retall va posar de manifest un pendent pronunciat SE-NO, la longitud màxima del qual és de 2,06 m i la profunditat, de 68 cm, en l'extrem NO.

Un potent estrat d'argila i sorres de color fosc i compactes (UE 1071) posa de manifest la concentració de matèria orgànica del reble, tot i que no vam identificar cap resta vegetal carbonitzada, així com una sedimentació marcadament antròpica i concreta.

L'excavació de l'estructura va permetre la recuperació d'un únic registre coordinat, que correspon a una vora recta i el llavi de secció plana, amb la superfície llisa i cremada.

La UE 1071, a la cota mínima de l'estructura, al límit NO, cobreix un estrat molt prim de sorres fines de color beix clar (UE 1162), les quals cobreixen un estrat d'argiles concrecionades i de color vermell, color que associem al fet que van estar sotmeses a l'energia calorífica (UE 1171).

Ens trobem sens dubte, davant d'una estructura de combustió de la mateixa tipologia de les documentades al jaciment de l'Aeroport de Reus, amb planta rectangular i fons amb pendent. L'únic registre recuperat no ens permet una adscripció cronològica acurada, encara que ens inclinem a enquadrar-la probablement al neolític final, atès el seu paral·lelisme amb les estructures de l'Aeroport de Reus.

10. BALAGUER, Paz. Informe antropològic de les restes localitzades a la Central Integrada de Mercaderies el Camp. (La Canonja, Tarragonès). 2009.

3.5. La resta dels materials recuperats al jaciment del Coll Blanc

Les restes vegetals recuperades són presents en 4 estructures d'emmagatzematge (UE 1012, 1087, 1200, 1215).

Els taxons documentats corresponen al grup dels cereals (blat nu i ordi vestit) i als fruits silvestres (*Pistacia lentiscus*). De blat nu (*Triticum durum*), se n'ha recuperat una sola mostra, a l'estructura UE 1200, i d'ordi vestit (*Hordeum vulgare*), fins a 5 mostres en les estructures UE 1087, 1200 i 1215.¹¹

Des del punt de vista faunístic disposem d'un únic registre que correspon al cap d'un exemplar de *Canis familiaris*, a la fossa d'emmagatzematge UE 1034. El seu desgast dentari posa de manifest que va morir en edat adulta.

La presència del gos en relació amb les activitats humanes la trobem representada a partir del paleolític superior, i es generalitza durant el neolític. Es documenta als jaciments de la Draga, les Mines de Can Tintorer o la Bòbila Madurell, a tall d'exemple.

La manca d'una mostra àmplia de registre que ens permeti centrar-nos en un període concret contrasta amb la riquesa de la fossa UE 1011, en la qual vam coordinar un braçalet de marbre la procedència del qual encara no ha estat resolta. No menys interessants resulten les denes sobre *Cardium*, de perfil oval i cilíndric, coordinades al mateix estrat que el braçalet esmentat.

L'anàlisi de la indústria lítica¹² ha determinat que algunes làmines sense retocs es van emprar per tallar matèries toves i que dues ascles amb talls semiabruptes, una de les quals retocada, es van emprar per treballar l'os, la pell seca o una matèria semidura.

4 Conclusions

Les intervencions que presentem en aquest treball han permès fer importants aportacions al coneixement dels grups humans que van habitar en aquesta zona del Baix Camp al llarg de bona part de la prehistòria recent.

Tot i que es tracta d'intervencions diferents, la proximitat dels dos jaciments, la tipologia dels assentaments i la seqüència cronològica identificada a través del registre material i les datacions absolutes que s'han fet ens mostren l'ocupació continuada com un únic assentament localitzat en aquesta planícia

Els conjunts del Coll Blanc i l'Aeroport de Reus posen de manifest l'ampli registre cronocultural de la prehistòria del Camp de Tarragona i possibiliten una comprensió històrica a bastament fonamentada en el registre.

5 Bibliografia

- ADSERIAS, M. (1998). *Prehistòria i món antic a Vila-seca*. Agrupació Cultural de Vila-seca.
- ADSERIAS, M. [et al.] (1998). *Les dues sitges neolítiques de la Boella*. Centre d'Estudis de Constantí. Ajuntament de Constantí. (Estudis de Constantí; 14)
- ADSERIAS, M; RAMON, E. (1996). "El jaciment neolític de Vilagrassa, Cambrils (Baix Camp)". *Cambrils: Quaderns d'Estudis i Divulgació*. Ajuntament de Cambrils.
- ALLUÉ, E. (2003). "Les anàlisis antracològiques a Tarragona i el seu entorn: l'interès per l'estudi de la vegetació del passat i la utilització dels recursos forestals". *Butlletí Arqueològic*, 25: 5-17.

11. ANTOLÍN, Ferran; CANTERO, Francisco José; LÓPEZ, Dani. Estudi arqueobotànic de les llavors i fruits de l'excavació arqueològica corresponent als terrenys del Pla parcial plurimunicipal CIM El Camp. Parcel·la PAT 18.1. Reus (Baix Camp). Món Iber ROCS, SL., 2010.

12. GIBAJA, Juan Francisco. Resultados del análisis funcional del utillaje lítico de "El Camp". Parcel·la 18.1. Barcelona: CSIC, 2009.

- ASQUERINO FERNANDEZ, M.D. (1973). "Ensayo de la clasificación de los temas decorativos de la cerámica cardial". A: *Congreso Nacional de Arqueología XII (Jaén, 1971)*. Saragossa: 149-158.
- ASQUERINO FERNANDEZ, M.D. (1978). "Cova de la Sarsa (Bocairent, València). Análisis estadístico y tipológico de materiales sin estratigrafía (1971- 1974)". *Saguntum*, 13: 99-225.
- BOSCH, J.; ESTRADA, A. (1993). "Noves aportacions al neolític antic postcardial (fàcies Molinot): les mines prehistòriques de Gavà". Vilafranca del Penedès: Miscel·lania Penedesenca.
- BOSCH, J.; SANTACANA, J. (2009). *Blat, metalls i cabdills. Catalunya del Neolític a la iberització*. Barcelona: Rafael Dalmau Editors.
- BOUSO, M. (2004). "Anàlisi comparatiu de dos assentaments del Bronze inicial a la depressió prelitoral catalana: can Roqueta II (Sabadell, Vallès Occidental) i Mas d'en Boixos-1 (Pacs del Penedès, Alt Penedès)". *Cypsela*, 15 [Barcelona].
- CAPT, P.-A. *Les fours de potiers antiques*.
- FARRÉ, J. [et al.] (1998-1999). "El jaciment de Mas d'En Boixos (Pacs del Penedès, Alt Penedès). Un espai utilitzat des del neolític fins a l'època ibèrica". A: *Tribuna d'Arqueologia*. Barcelona: Departament de Cultura.
- MANEN, C. (2002). "Structure et identité des styles céramiques du Néolithique Ancien entre Rhône et Èbre". *Gallia Préhistoire*, 44: 121-165.
- MASSÓ CARBALLIDO, J. (1996). "Troballes d'època romana a la zona de la Boella". *Estudis de Constantí*, núm. 14 (1998), p. 17-27.
- MASSÓ CARBALLIDO, J. (1996). "Josep Guinovart i la vil·la romana de la Catafara". *Estudis de Constantí*, núm. 12 (1996), p. 7-13.
- MAYA, J.L.; PETIT, M.A. (1986). "El grupo del nordeste. Un nuevo conjunto de cerámicas con boquique en la Península Ibérica". *Anales de Prehistoria y arqueología* (1986), 2 [Madrid], 49-71.
- MESTRES, J.; FERRÉ, J.; SENABRE, M.R. "Anàlisi microespacial de les estructures enfonsades del neolític a l'edat del ferro a la plana del Penedès". *Cypsela*, 12, [Girona], p. 11-29.
- MIRET, J. (2006). "Sobre les sitges i altres estructures excavades al subsòl". *Cypsela*, 16 [Barcelona], p. 213-225.
- MIRÓ, J.M.(1990). "El neolític a la Catalunya meridional. Una aproximació espacial". *Acta Arqueològica de Tarragona*, III, p. 21-31.
- OMS ARIAS, F.X.; MORALES HIDALGO, J.I. (2008). *Cambrils al neolític. Implantació i desenvolupament de les economies productores al Camp de Tarragona*. Cambrils: Ajuntament de Cambrils.
- RIPOLLÈS, E. (1998). *Usos culinaris en la Prehistòria*. A: SOLER, Begoña.
- SERONIE-VIVEN (1975). *Introduction a l'étude des poteries préhistoriques*. Bordeus.
- USCATESCU, A. *Los botones de perforación en "V" en la península Ibérica y las Baleares durante la Edad de los Metales*. FORO. Arqueología Proyectos y Publicaciones, SL.
- VILASECA, S. (1953b). "Notes sobre jaciments i troballes arqueològics". *Noticariario arqueològic hispànic* I.
- VILASECA, S. (1920). "Petites addicions a la història de la Tarragona romana". *Revista del Centre de Lectura* (1920), núm. 15, p. 270-272
- VILASECA, S. (1953a). *Las industrias de sílex Tarraconenses*. Madrid, 1953.
- VILASECA, S. (1954). *Nuevos yacimientos tarraconenses de cerámica acanalada*. Reus, 1954.
- VILASECA, S. (1966b). "Memoria de las actividades arqueológicas de la zona de Catalunya y Baleares durante el año 1966". *Noticariario Arqueològic Hispànic*, 10, 11 i 12 (1966-1968), p. 268.
- VILASECA, S. (1973b). *Reus y su entorno en la Prehistoria*. Reus: Asociación de Estudios Reusenses, 1973, p. 85-89.
- VILLES, A. "Le mithe des fonds de cabanes en Champagne. Historire et contenu d'une idée préconçue". *Bulletin de la Société Archéologique Champenoise*, 75 (2), [Reims].