



Intervenció d'urgència de Can Feu (Sant Quirze, Vallès Occidental)

Meike Köhler



Avis legal

Aquesta obra està subjecta a una llicència Reconeixement-NoComercial-SenseObresDerivades 2.5 de Creative Commons. Se'n permet la reproducció, distribució i comunicació pública sempre que se'n citi el titular dels drets i no se'n faci un ús comercial. No es pot alterar, modificar o generar una obra derivada a partir d'aquesta obra. La llicència completa es pot consultar a <http://creativecommons.org/licenses/by-nc-sa/2.5/es/legalcode.ca>.

MEMORIA DE LA INTERVENCIÓ D'URGÈNCIA DE CAN FEU (SANT QUIRZE, VALLES OCCIDENTAL).

Meike Köhler
Institut de Paleontologia M. Crusafont de Sabadell
C/Escola Industrial, 23
Sabadell

Index.

- 1.- Introducció.**
- 2.- Situació del lloc.**
- 3.- Intervenció.**
- 4.- Material recuperat.**
- 5.- Conclusions.**

MEMORIA DE LA INTERVENCIÓ D'URGÈNCIA DE CAN FEU (SANT QUIRZE, VALLES OCCIDENTAL).

Introducció.

L'any 2001 un afeccionat a la Paleontologia de Castellar del Vallès, Manel Mendez, va descobrir en uns munts de terra provinents de uns forats que s'estaven realitzant en un solar del polígon industrial de Can Feu a Sant Quirze del Vallès dues mandíbules d'un primat que a primera vista va identificar com pertanyents a *Dryopithecus*. Com que era ben conscient de la importància de la troballa ho va comunicar immediatament a l'Institut de Paleontologia M. Crusafont de Sabadell.

Revisada la qüestió es va decidir fer una intervenció d'urgència per tal de valorar, recuperar i si s'escau plantejar una excavació a el indret abans esmentat.

Una vegada visitat el lloc es va observar que el munt de terra provenia d'unes obres que s'estaven realitzant a l'altra banda del carrer. El va constatar també que les obres estaven molt avançades, molts del forats realitzats ja havien estat emplenats amb formigó. Aquest malaurat fet va impossibilitar realitzar cap excavació i per tant l'eventualitat de fer-la va quedar descartada.

Debut en això l'única actuació possible era recuperar del munt de terra del qual provenien les dues mandíbules el màxim de restes fòssils possible. Per tant la intervenció es va reduir a,

- 1.- Recuperar de visu tot el material possible del munt de sediments.
- 2.- Posar en sacs el sediment restant amb el fi de rentar-lo i recuperar tots els exemplars que no s'hagin vist directament al lloc.

Situació del lloc.

El munt de terra del qual només sabem la seva area d'origen de manera aproximada es trobava situat molt aprop del Castell de Can Feu, però ja dintre del terme municipal de sant Quirze. La situació amb més detall es troba especificada al planell adjunt.

Intervenció.

Durant dos dies, un equip de quatre persones va estar recollint les escasses restes fòssils que hi havia al munt de terra. Alguns dels exemplars es varen recuperar amb blocs de sediments i varen ser restaurats posteriorment als tallers de restauració del Institut de Paleontologia M. Crusafont.

La terra i els blocs de sediment que no contenien, a primera vista fòssils varen ser recollits en sacs i posteriorment varen ser rentats a les instal·lacions que l' Institut de Paleontologia M. Crusafont de Sabadell te a Can Llobateres.

La intervenció doncs, es va limitar a recollir d'un munt de terra el que es va poder recuperar i res més. Per aquest motiu no es poden presentar ni dades de l'excavació ni planimetries, perquè no es va realitzar cap excavació.

Material recuperat.

CF-1 Mandíbula dreta amb M/3, M/2, M/1, P/3 i I/2.

Les dents es troben en un estat de conservació molt bo. El seu estat de desgast es mig a alt. Per tant es tracta d'un individu adult ja entrat a la maduresa. Des del punt de vista morfològic destaca sobre tot que es tracta de dents, tant molars com premolars, relativament amples, el que el diferencia del material generalment atribuït a *D. laietanus* al Vallès. Aquesta espècie normalment presenta dents més estretes.

CF-2 Fragments de mandíbula esquerra amb M/3, M/2, M/1, P/4, P/3

CF-3 Meitat proximal d'ulna.

L'estat de conservació d'aquest espècimen es certament notable. En aquets moments es tracta de l'extremitat proximal d'ulna d'un hominoid del Miocè superior d'Europa millor conservada i més complerta. La seva morfologia es completament moderna i semblant a la dels grans antropomorfs vivents.

CF-4 Fragment diàfisi de l' ulna

Esta massa incomplert com per obtenir-ne alguna informació rellevant.

CF-5 Dos fragments de diàfisi de radi

Esta massa incomplert com per obtenir-ne alguna informació rellevant.

CF-6 Fragment de l'extremitat distal de l'húmer

Esta massa incomplert com per obtenir-ne alguna informació rellevant.

CF-7 Fragment de primera costella

Esta massa incomplert com per obtenir-ne alguna informació rellevant.

CF-8 Meitat de la clavícula

Aquest exemplar es molt interessant ja que ens dona una mesura de la mida d'aquest os.

CF-9 Petits fragments de l'escàpula.

Esta massa incomplert com per obtenir-ne alguna informació rellevant.

Conclusions.

A pesar de les poc usuals condicions de recuperació d'aquest material i del molt reduït nombre d'espècimens, hem de dir que l'interès dels mateixos és alt, i que en el futur, després d'un detallat estudi i publicació, constituiran un referent interessant del gènere *Dryopithecus*. Ara només remarcar algunes idees fonamentals a títol de conclusió.

En general el material està molt fragmentat, però en bon estat de conservació. De manera particular destaquem la meitat proximal de ulna, que en aquests moments es l'exemplar més ben conservat d'aquest os que es coneix de *Dryopithecus*.

Els dos fragments de mandíbula amb la dentició suggereixen que es tracta d'un individu del sexe femení debut a les seves reduïdes dimensions. Les similituds morfològiques amb el material de Can Llobateres permeten incloure el material en l'espècie *Dryopithecus* aff. *laietanus*.

Encara que les similituds en la morfologia dentària amb el material de Can Llobateres son considerables, la identitat no és absoluta. Les diferències en la morfologia de la dentició que son més remarcables son,

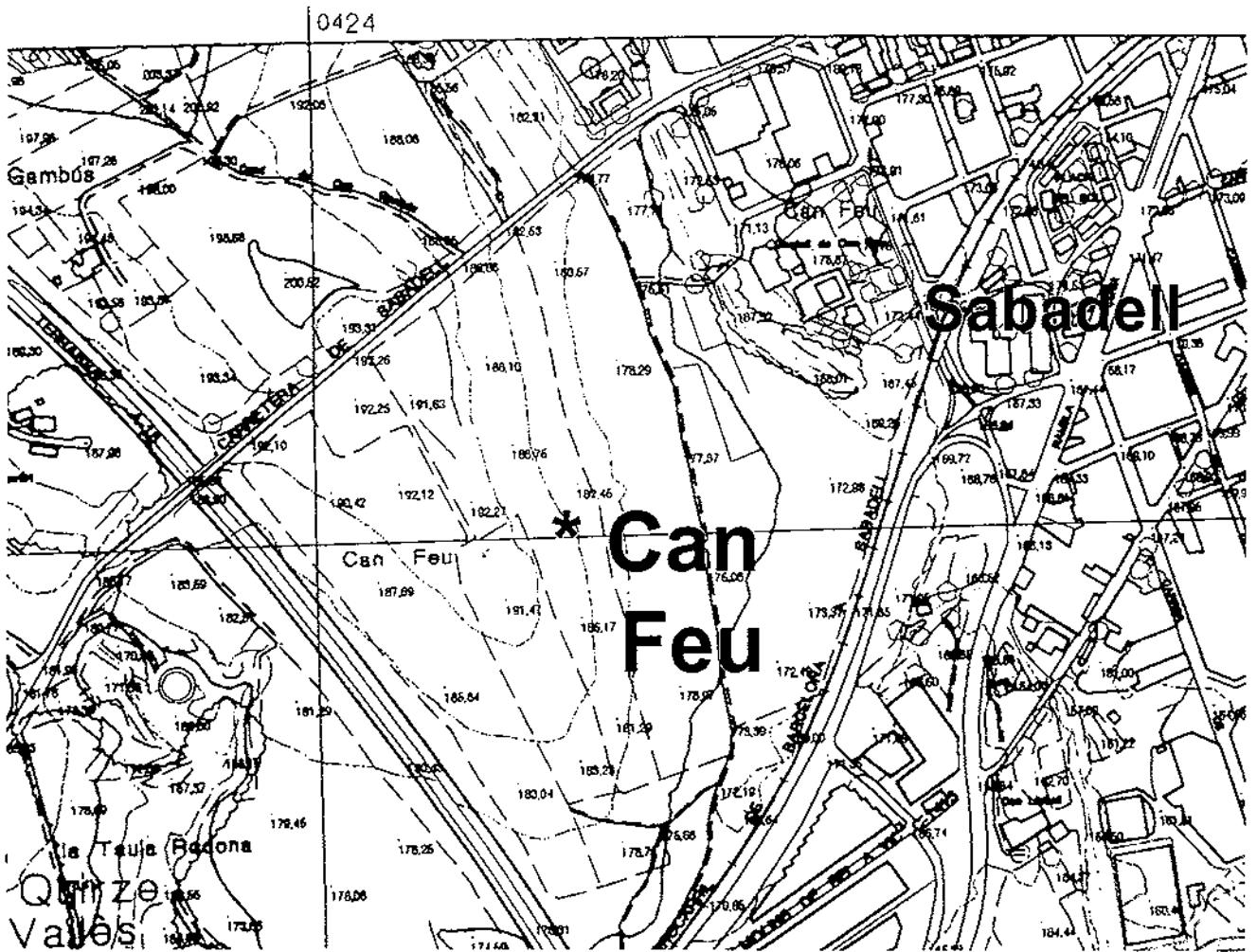
#Molars més curts i relativament més amples.

#P/4 de contorn quasi perfectament circular, fet que destaca en els P/4 de *D. laietanus* de la Tarumba i Can Llobateres que son clarament més allargats.

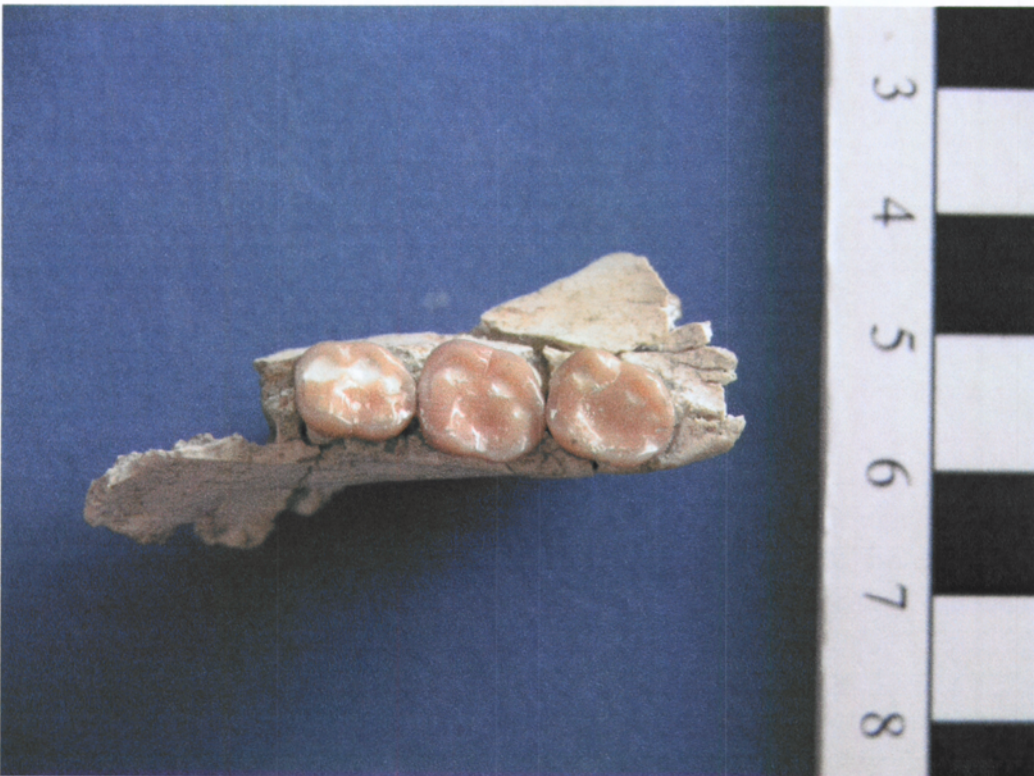
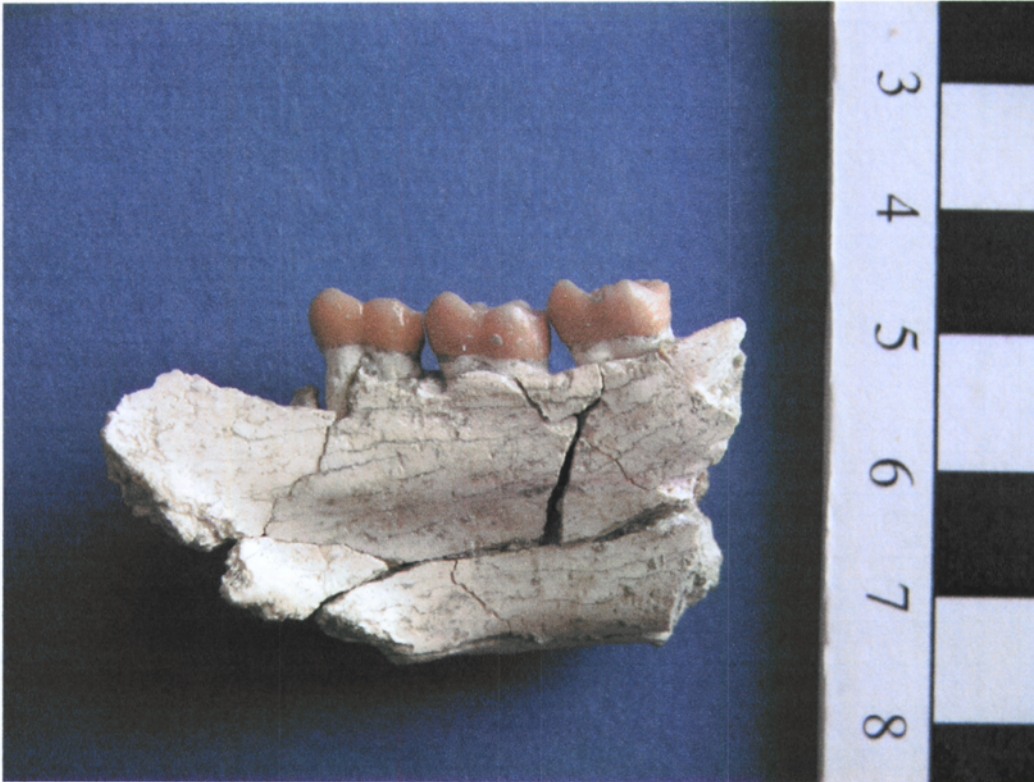
#El mateix succeeix amb el P/3 que té una amplada notable en relació a la seva longitud. A més el cingul labial es més desenvolupat a Can Feu que en les altres localitats vallesanes.

El problema és que en aquests moments no és possible, sobretot si tenim en compte que es tracta d'un sol individu, valorar aquestes diferències. De fet hi han dues alternatives, o bé es tracta d'un exemplar amb morfologia extrema dintre del rang de variació de l'espècie *D. laietanus*, o bé es tracta de una espècie diferent. En aquests moments considerem més probable la primera de les dues hipòtesis.

Les fotografies del material es poden observar al final del informe.



Mapa topogràfic de la zona de Can Feu, entre Sabadell i Sant Quirze, on es senyala la situació del lloc de la troballa.



CF-1. Mandíbula dreta amb M/3, M/2 i M/1 en vista lingual (dalt) i en vista oclusal (baix), de *D. aff. laietanus*.



CF-1 i CF-2. Restes dentaries de la mandíbula esquerra el I/2 aïllat, un P/4 i els dos P/3, de *D. aff. laietanus*.



CF-3. Meitat proximal d'ulna de *Dryopithecus* aff. *laietanus*, en vista lateral.



CF-3. Meitat proximal d'ulna de *Dryopithecus* aff. *Laietanus*, en vista anterior.



CF-6. Fragment d'extremitat distal d'húmer de
D. aff. Laietanus, en vista anterior.



CF-7. Fragment de primera costella.



CF-8. Meitat proximal de la clavícula.



CF-5. Fragment de la diafisi de radi.