



## seguiment arqueològic d'obra als baixos de La Cúria (II campanya)

David Vivó i Codina ; Jordi Sagrera



### **Avis legal**

Aquesta obra està subjecta a una llicència Reconeixement-NoComercial-SenseObresDerivades 2.5 de Creative Commons. Se'n permet la reproducció, distribució i comunicació pública sempre que se'n citi el titular dels drets i no se'n faci un ús comercial. No es pot alterar, modificar o generar una obra derivada a partir d'aquesta obra. La llicència completa es pot consultar a <http://creativecommons.org/licenses/by-nc-sa/2.5/es/legalcode.ca>.

## **Índex.**

Fitxa tècnica	2
Situació geogràfica i context històric	3
Motivacions i objectius de la intervenció	5
Metodologia	6
Descripció de les troballes	7
Conclusions	9
Bibliografia	11
Planimetria	12
Fotografies	14

### **Fitxa tècnica**

Municipi:	Besalú
Comarca:	La Garrotxa.
Coordenades:	42°13'14'' latitud nord, 2°38'04'' longitud est.
Altitud:	144,80m (ssmm).
Tipus de jaciment:	medieval
Cronologia:	segles XI-XIX.
Bibliografia:	Catalunya Romànica vol. IV, la Garrotxa. F. J. Mir, <i>El centre històric de Besalú. Estudi urbanístic</i> . Ed. Bassegoda, Olot, 1995

### **Situació geogràfica i context històric.**

El municipi de Besalú (La Garrotxa) es troba situat a la conca mitjana del riu Fluvià. El nucli històric s'assenta sobre una plana al·luvial quaternària posteriorment fressada pel mateix riu i per petits afluents que convergeixen en aquest indret: la riera de Capellada, el Ganganell i el Junyell.

L'edifici conegut com la Cúria es troba situat al bell mig del nucli històric de la vila. Els límits de la finca situen la plaça de la Llibertat al nord i el carrer de l'Hospital a migdia, davant per davant, de l'antic Hospital de Sant Julià.

Les notícies històriques assenyalen el turó del castell i de Santa Maria, un punt dominant sobre una important cruïlla de comunicacions, com l'origen de Besalú. Aquesta posició estratègica explica el poblament ibèric del turó de Santa Maria i després l'ocupació possiblement ininterrompuda, en època romana estesa també més enllà del turó. Sovint s'ha especulat sobre quina mena d'establiment romà hi havia a Besalú. Una vil·la, un *vicus*? Amb les dades que es tenen a l'abast no es pot dil·lucidar la qüestió. Tanmateix deuria ser prou consolidat i potent com perquè durant el baix imperi es configurés en un *castrum* que no s'ha de confondre amb la imatge d'un castell sinó més aviat amb la d'una població fortificada: és el *castrum bisulduni* que es concentrava en el recinte murallat del turó del castell i de la Força però que tenia un important creixement foramuralles i fins i tot, en el segle X, una església parroquial (Sant Vicenç). (Adell, 1990, 162-168).

La persecució i finalment consecució encara que efimera d'una diòcesi pròpia en temps del comte Bernat Tallaferró (1017-1020) assenta els precedents en un programa de fundació de monestirs i esglésies en una concentració que encara avui sorprèn.

En el segle XI es va construir el castell comtal i es fortificava de nou el recinte de la Força. El 1029, en una acta de pacificació entre el comte Guillem (1020-1052) i l'abat de St Pere, l'abat donava 300 mesures de calç prop de l'edifici del palau del comte (M. Galimany, 1990, 192). Era el *castro novo* dels documents. A diferència de l'anterior aquest era un castell feudal i no una zona urbana fortificada. Comptava amb la capella i la residència comtal com elements més destacats. L'esmentada construcció deuria afectar notablement les velles defenses. En conseqüència és molt probable que es decidís reformar tot el circuit murat. Aquesta és la impressió que fa el portal de la Força i bona part de la muralla de Rocafort. Sabem que a l'extrem nord existia una altra porta que en documents dels segles XIII i XIV s'esmenta com la porta Vescomtal (Mir, 1995, 61).

Seguint el mateix fil, es fa imprescindible incidir en l'existència d'un segon cinturó de muralles que hauria protegit el burg o *suburbio* crescut a redós del *castrum*. La historiografia sempre l'ha reconegut però només l'ha tractat d'esquiltentes. Aquesta obra començava en el portal bastit contra la muralla de la Força en el carrer Rocafort. Des d'allà baixava vorejant el Fluvià, enllaçant amb el pont, fins la boca del Ganganell. Després en resseguia la riba pels actuals carrers de l'hospital i Ganganell on, al capdamunt del darrer, hi havia un portal. Després girava paral·lel al carrer Vilarrobau per anar a buscar pel nordoest la muralla del *castrum* (Mir, 1995, 84-86). De l'obra defensiva n'ha pervingut prou conservat el tram que va de Rocafort al pont. De la resta practicament no se'n sap res tret de breus referències documentals de la muralla de Vilarrobau de principis del segle XIII i principis del XIV i d'altres de mitjan del mateix

segle pels voltants de la sinagoga i del pont (Mir, 1995, 116), (Mir, 1983, 228-229) (el Molar, 1965, núm. 498) (Solà-Morales, 1968, 171) i (AMB, llegat Grau Montserrat, any 1378) . L'època de construcció se situa en el segle XI. Possiblement sigui contemporània a la construcció del castell, en qualsevol cas, és anterior al 1075. Aquell any el comte de Besalú Bernat feia notables donacions a la canònica de Sant Genís i Sant Miquel de propietats seves situades a Besalú. En el document es delimiten tres zones. La primera al nord i nordoest de la població, la segona a ponent i migdia i la tercera a llevant. Un dels punts de referència és el portal de l'Aigua que per context correspon amb el portal que va existir en el cap del carrer Ganganell *Et sicut continetur ab alodio burgensium in introitu portae aquariae et pergit per viam quae ducit apud Casellas et descendit per terram sancti Petri coenobii (...)* (Montsalvatje, 1890, vol. II, ap. XIX).

En el segle XIV el rei Pere III ordenava el redreçament de les velles defenses de Besalú i la construcció d'una nova muralla que acollia dins el seu recinte tots els establiments urbans fins aleshores desprotegits especialment el Prat de Sant Pere i el barri del Torell. El segle XV marca la decadència de Besalú en contrast amb altres viles emergents com Olot. Les vicissituds històriques i la transcendència militar de Besalú varen passar factura a la població especialment en el segle XVII.

Es desconeix bona part de la història urbana de la plaça de Besalú. Alguns sondejos arqueològics inèdits efectuats o controlats per Miquel Oliva els anys seixanta del segle XX permeten sospitar que aquest sector era ocupat per una necròpoli amb enterraments que tipològicament ens poden situar la cronologia entre els segles III-VI d.C. Sembla però que sempre va ser una esplanada, de fet és la cruïlla de les dues artèries principals de la vila: el carrer Major i el carrer del Pont. No és estrany doncs que, en època medieval com encara passa avui, s'hi celebrés el mercat. La configuració de la plaça ja s'esmenta a principis del segle XIII però segurament és un procés anterior, del segle XII (Mir, 1995, 114).

Topogràficament el creixement medieval urbà limitava a migdia amb la riera de Ganganell que travessava de nordoest a sudest la vila. L'any 977 es va fer servir de límit septentrional de les terres que donava el comte de Besalú Miró Bonfill per a la fundació del monestir de Sant Pere (Galimany, 1990, 189). De fet però la riera n'era exclosa. A migdia s'hauria d'estendre des d'aleshores el cementiri de Sant Pere en el que es coneix com el Prat. Potser abans de la construcció de l'Hospital a la fi del segle XII i probablement per la pressió urbana es va canalitzar i cobrir el Ganganell. És un moment incert però que forçosament ja deuria estar molt avançat en el segle XIV perquè les referències documentals de l'època esmenten carrers en aquest recorregut (Mir, 1995, 115). És el carrer Ganganell on s'han localitzat diferents trams d'aquesta obra i també el carrer de l'hospital.

A l'Ajuntament de Besalú es conserva l'arxiu de l'Almoina medieval de Besalú i també part de la de l'hospital dels pobres. Aquestes dues institucions benèfiques tenien drets sobre unes quantes propietats situades entre el carrer del Canó , el riu Fluvià i el carrer del Portalet, entre les que figura la Cúria. Alguns llibres de capbreu que recullen documentació dels segles XIII al XVI permeten descobrir la disposició urbana de la finca que ens ocupa i curiosament no s'esmenta mai el Ganganell, en canvi i abundantment, el carrer de l'hospital (AMB, Capbreus Almoina Besalú, 1559, fol. 13 i 15).

### **Motivacions i objectius de la intervenció.**

El projecte de reforma dels baixos de la Cúria preveu l'adequació de les tres sales que donen al carrer de l'Hospital com a sales d'exposició municipals. La intervenció arqueològica ha vingut motivada per la troballa d'una mola de molí de pedra sota el paviment de la futura sala de recepció. Els tècnics de l'obra especulaven la possibilitat de l'existència d'un antic molí a l'indret i sobre els condicionants que podrien aparèixer en el subsòl de la sala que s'havia de rebaixar uns 50 cm aproximadament per tal de bastir la rampa d'accés a l'edifici apta per als minusvàlids. Des del Servei d'Arqueologia de la Generalitat s'ha considerat necessària una segona i puntual intervenció arqueològica amb la finalitat de documentar quan i en quines condicions va ser dipositada la mola i establir les connexions arqueològiques amb l'edifici.

1983-1984 - 1985 - 1986 - 1987 - 1988 - 1989 - 1990 - 1991 - 1992 - 1993 - 1994 - 1995 - 1996 - 1997 - 1998 - 1999 - 2000 - 2001 - 2002 - 2003 - 2004 - 2005 - 2006 - 2007 - 2008 - 2009 - 2010 - 2011 - 2012 - 2013 - 2014 - 2015 - 2016 - 2017 - 2018 - 2019 - 2020 - 2021 - 2022 - 2023 - 2024 - 2025

**Metodologia.**

L'exploració arqueològica s'ha concentrat a la meitat sud de la sala de recepció que és on ha aparegut la mola. L'espai explorat ha abastat una superfície aproximada de 24 m<sup>2</sup>. Els treballs han consistit bàsicament en una neteja acurada del sòl de la cambra amb la finalitat de documentar planimètricament i fotogràficament tots els elements arquitectònics que poguessin aparèixer i descobrir així les relacions estratigràfiques amb la mola de molí. Per tant no es tracta d'una excavació convencional en extensió sinó una actuació puntual de neteja i dibuix.

Pel fet que pocs dies abans es va fer en el mateix edifici una primera actuació arqueològica destinada a documentar una sèrie de clavegueres medievals i modernes localitzades a les veïnes sales d'exposició s'ha cregut convenient continuar el registre arqueològic en el punt on s'havia deixat (U.E.8). En conseqüència la numeració s'inicia amb l'U.E. 9.

### **Descripció de les troballes.**

En treballs previs a la intervenció arqueològica s'ha aixecat el paviment modern, un enrajolat de toves, i buidat bona part de la solera de preparació formada bàsicament per terra molt poc compactada amarada de morter i pedruscall menut, còdols rierencs principalment. Un cop enllestida la feina de neteja i retirada la runa que romanava en diferents racons de l'estança s'ha constatat la presència d'una sèrie d'elements i estructures a uns 30-40 cm de fondària del paviment esmentat. Seguidament se'n farà una descripció.

#### U.E. 9.

Mur de 97-98 cm d'amplada descobert al bell mig de la recepció. Orientat en sentit est-oest travessa tota l'estança i es projecta per ponent vers les sales veïnes. Se n'ha documentat una llargada aproximada de 10m. Tècnicament es tracta d'un mur massís bastit amb còdols rierencs desbastats i pedruscall menut lligats amb una barreja de morter i terra. Només s'ha explorat en planta per problemes tècnics. Per la banda sud apareixia, pràcticament al mateix nivell i adossant-s'hi, la ronyonada de la volta que cobreix el Ganganell, la qual cosa impedia l'excavació per aquell sector. Per la banda interna del mur, és a dir, per tramuntana es descobria un enderroc de còdols rierencs que tampoc es va poder buidar perquè es troba al peu de l'escala d'obra que utilitzen els paletes per pujar a la planta noble de l'edifici. Per tant es desconeix l'estat i l'estructura en alçat. Això sí, s'observa que va ser enderrocat abans de la construcció de l'edifici-els murs de les diferents sales hi passen per sobre- i que, en temps posteriors, a patit nombroses agresions com ara retalls per clavegueres que l'han desfigurat força.

#### U.E.10.

Enderroc de còdols rierencs i pedres desbastades dipositades al nord del mur U.E. 9 i parcialment recolzant-s'hi. No es pot saber ben bé si es tracta de l'enderroc del mur ara esmentat o bé d'un reompliment amb la intenció d'anivellar i preparar la solera d'un paviment. Malauradament no s'ha pogut datar perquè no s'ha exhumat cap mena de material arqueològic.

#### U.E. 11.

Ronyonada de la volta que cobreix el Ganganell. Obra feta de pedra amb presència notable de rierencs lligada amb abundància de morter. Sembla recolzar-se a la banda de migdia de la muralla U.E.9, però en realitat se sustenta sobre un altre mur que només es pot observar des de dins del Ganganell. Pel sud la paret de la façana de la Cúria impedeix veure'n aquell extrem. Tanmateix cal insistir en el fet prou insòlit que la volta és més ampla i ocupa part del subsòl del carrer de l'hospital. Cal insistir en el fet que es tracta d'una construcció de caire monumental. Per dins que és on es veu la veritable magnitud, la volta no és uniforme perquè se'n descobreixen diverses tramades. Tanmateix tècnicament és similar en totes. Carreus ben tallats i carejats, i dovelles lligades amb bon morter.

#### U.E.12.

Mola de molí obrada en una pedra semblant a la de Girona que es va descobrir immediatament per sota de l'enrajolat de la sala de recepció. Amida 135cm de diàmetre i es troba dipositada sobre la volta U.E.11. No hi presenta cap lligam estructural ni amb l'edifici actual ni amb la canalització del Ganganell. Es tracta per tant d'una peça procedent d'un molí veí (redordem que ben aprop encara se'n conserven) que va arribar,



no se sap com, a la Cúria. Per l'enorme pes i volum hom va decidir abandonar-la i soterrar-la sota el paviment. Com que era tan grossa es va haver d'aprimar el ronyó de la volta (U.E. 11) perquè no sobresortís d'aquell nivell. La operació va lligat a l'últim i fins ara únic paviment documentat a la sala que pels mateials que van retirar els paletes abans del control arqueològic deuria passar en el segle XIX.

## Conclusions.

En el context històric es comentava com la riera Ganganell travessava la vila de Besalú i, de fet, encara ho fa però soterrada pels carrers Ganganell i pel capdamunt del carrer del Canó. La historiografia convenia que la llera podia haver servit de límit i de fossar de la muralla destinada a protegir tots els barris crescuts sota el turó del castell i de la Força. Els documents demostren que el recinte ja existia a finals del segle XI i que a principis del segle XIV ja no funcionava. Fins i tot, se n'havia perdut el record de molts dels seus trams tret del sector de Vilarrobau amb esments esporàdics i el del pont que s'ha conservat prou sencer. Precisament un dels punts més foscos era el de la banda del Ganganell i especialment per les rodalies de l'Hospital. L'edifici de la Cúria es troba a la part alta del carrer de l'hospital. Tradicionalment hi havia la creença que el curs del Ganganell coincidia amb el traçat del carrer abans de desviar-se per desguassar al Fluvià just darrera de cal Campaner, una casa adossada a la capçalera de l'hospital. La notícia que el Ganganell passava per dins de la Cúria va desvetllar l'interés històric. Efectivament una primera i puntual intervenció arqueològica va documentar-ne el pas soterrat ranejant la façana de migdia de l'immoble. No s'hi va poder accedir directament perquè una volta de pedra i morter el cobria. Se sentia la forta remor de l'aigua que passava per sota els nostres peus i la pudor que emanava d'esclètxes obertes a la volta i també dels diferents registres que s'hi conservaven. La conclusió era clara: el Ganganell havia esdevingut, potser des de sempre, la principal claveguera de la vila i a més encara funcionava. Es va determinar que moltes conduccions i desguassos medievals s'hi connectaven. Alguns inutilitzats però d'altres, en canvi, continuaven ben actius. Les clavegeures medievals de la Cúria també hi desguassaven. Això implicava que el Ganganell es va canalitzar i cobrir abans de la construcció de la Cúria. Els elements arquitectònics que s'hi descobreixen i les capbreuacions de l'Almoina de Besalú determinen que la disposició actual de l'edifici ja estava perfectament estructurada a principis del segle XIV (AMB, Capbreus Almoina Besalú, 1559, fol. 11-15). Per tant llur origen caldria remuntar-lo abans de la fi del segle XIII.

Quan es va cobrir la riera?. Ara com ara no posseïm informació prou concreta per afinar-ne el moment. No obstant això, dades indirectes apunten la possibilitat que cap a la fi del segle XII ja estigués canalitzada. Tornant als llibres de l'Almoina medieval de Besalú, anotem la referència que fan d'un carreró estret, situat a ponent de la Cúria, que connectava la plaça amb el carrer de l'Hospital (AMB, Capbreus Almoina Besalú, 1559, fol. 13 i 15). El vial havia de travessar forçosament el Ganganell per abocar directament a la porta principal d'accés a l'Hospital de Sant Julià. Sempre m'havia sorprès la insòlita ubicació de la magnífica portalada romànica de l'hospital: una mena de cul de sac darrera de Sant Pere amb una línia de façana totalment deslligada del context viari dels entrans. La projecció del carrer desaparegut s'hi arrencava mil·limètricament de tal manera que fa l'efecte que quan es va construir l'hospital cap a finals del segle XII (els esments més antics són de principis del segle XIII), el carrer no tan sols ja existia sinó que ja franquejava el Ganganell.

Les disquisicions sobre el carreró desaparegut també serveixen per argumentar l'enderroc o amortització de la muralla. Ja hem vist que la present intervenció arqueològica l'ha localitzat primer a l'estança destinada a recepció i després a la sala veïna cap a ponent. Es tracta d'una obra de relativa entitat que amidam aproximadament de gruixa. No és gaire certament, però si tenim en compte que es va

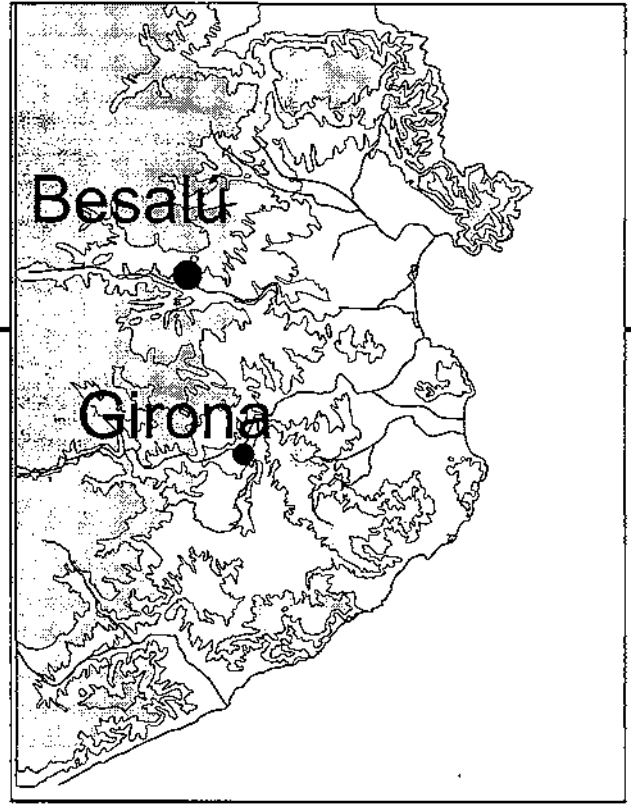
bastir arrangerat amb el Ganganell de tal manera que aprofitava la llera del riu com un fossat de més de 3 m d'amplada els dubtes inicials s'esvaixen ràpidament.

A la Cúria es fa evident que la pressió urbana sobre la muralla en aquest sector deuria ser molt forta fins el punt que es va permetre enderrocar-la primer per guanyar espai urbà i en segon lloc per millorar els accessos amb el Prat de Sant Pere que, a partir de 1171, es va començar a urbanitzar (Adell, 1990, 162). La ubicació de l'hospital aliniat amb el carrer situat al costat de ponent de la Cúria obliga a creure que la muralla no representava ja cap obstacle. Un portal obert a la muralla és factible però poc probable perquè la proximitat amb el carrer del Canó hagués obligat a tenir dos portals massa propers. La hipòtesi més versemblant apunta cap a l'enderroc i amortització d'aquest pany de muralla cap a les darreries del segle XII o en els primers anys de la centúria següent.

## Bibliografia.

- J. A. Adell, Vila de Besalú, *Catalunya Romànica*, vol. IV, *La Garrotxa*, Enciclopèdia Catalana, Barcelona 1990, 162-168.
- J. Alanyà Roig, Besalú, vida i organització d'una juderia, Besalú, 1996.
- F. Busquets i C. Freixa, Actuacions arqueològiques en el centre històric de Besalú (La Garrotxa): carrer del Portalet, carrer del Pont Vell, carrer Major, carrer Tallaferró i carrer de la Devesa, *Quartres Jornades d'Arqueologia de les Comarques de Girona*, Figueres, 1998, 300-319.
- M. Galimany, Sant Pere de Besalú, *Catalunya Romànica*, vol. IV, *La Garrotxa*, Enciclopèdia Catalana, Barcelona 1990, 190.
- R. Grabolosa, *Besalú: un país aspre i antic*, 2ª edició, Ed. Montblanc-Martín, col·lecció de monografies locals, 1973.
- M. Grau Montserrat, *La juderia de Besalú (Girona) (siglos XIII al XV)*, Col·lecció Font Moixina, Olot, 1997.
- F. J. Mir del Pozo, *El centre històric de Besalú. Estudi urbanístic*, Ed. Edicions el Bassegodà, Olot, 1995.
- F. J. Mir del Pozo, Estructura urbana de Besalú a la Baixa Edat Mitjana, *V Assemblea d'Estudis del comtat de Besalú*, Besalú, 1983, 223-241.
- F. Montsalvatge, *Noticias históricas del condado de Besalú*, vol.II, Olot, 1890.
- A. del Pozo Pujol de Senillosa, Pedro IV y las murallas de Besalú, *Amics de Besalú*, *VII Assemblea d'Estudis del seu Comtat*, 1991, 205-224.
- J. Ma de Solà-Morales, Llinatges besalunenecs dels segles XIV i XV, *Ia Assemblea d'Estudis del Comtat de Besalú*, 1968, 169-225.
- J. Ma de Solà-Morales, *Construcció, reconstruccions i reformes del Pont Romànic de Besalú*, Biblioteca Olotina, Olot, 1971.
- N. El Molar, Edificios religiosos de los judíos en Besalú, *Misión*, núm. 498, Olot, 1965.
- A. del Pozo Pujol de Senillosa, Pedro IV y las murallas de Besalú, *Amics de Besalú*, *VII Assemblea d'Estudis del seu Comtat*, 1991, 205-224.
- J. Ma de Solà-Morales, Llinatges besalunenecs dels segles XIV i XV, *Ia Assemblea d'Estudis del Comtat de Besalú*, 1968, 169-225.

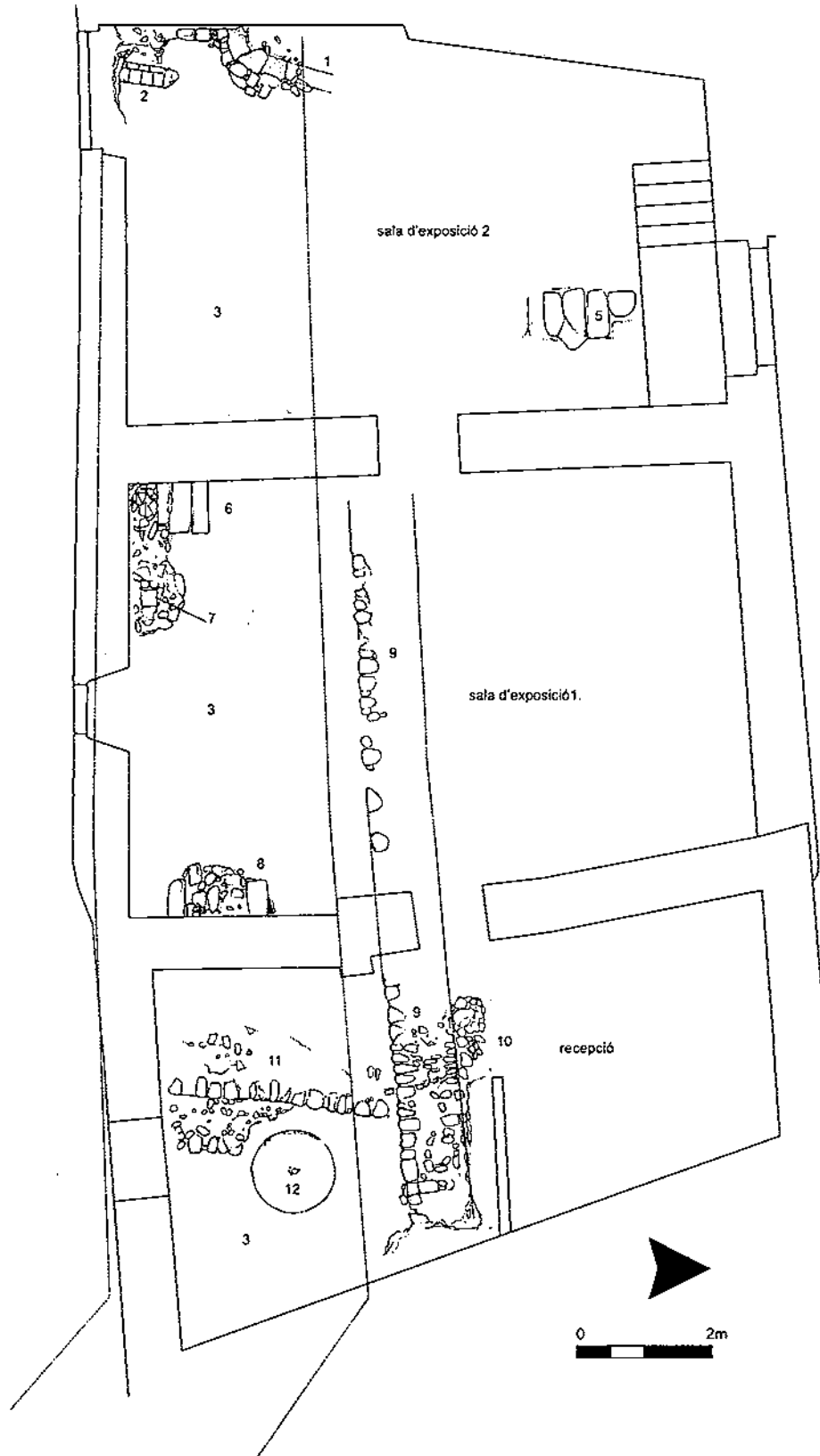
Situació de Besalú sobre el mapa



Plànol de situació



Planta dels baixos de la Cúria on s'han assenyalat les troballes arqueològiques.







1. Sala de recepció. Vista de la mola, part de la muralla (marge esquerra) i de la ronyonada de la volta (primer terme).



2. Aspecte de la muralla del segle XI a la sala de recepció.



3. La muralla a primer terme, al fons la mola de molí.



4. Aliniació de la muralla a la sala d'exposició 1.

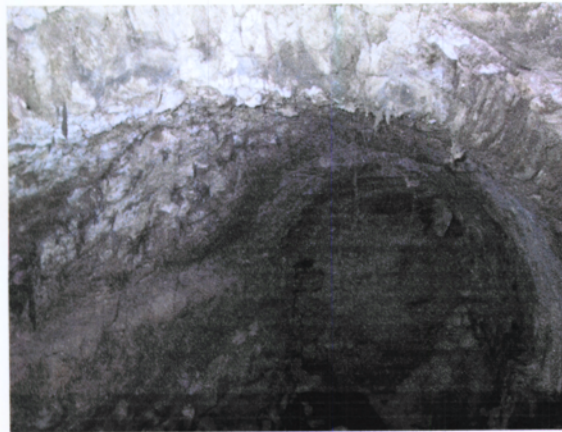


5. Forat obert a la volta del Ganganell a la sala de recepció.

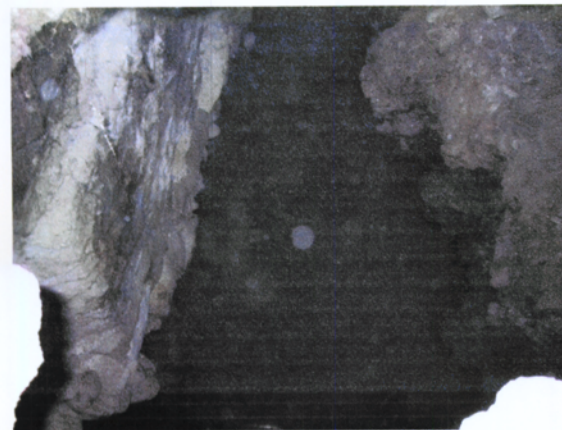




6. El ganganell des de l'interior de la volta sota la sala de recepció, vista en sentit oest.



7. El Ganganell des de l'interior de la volta sota la sala de recepció, vista en sentit est.



8. El Ganganell, el fons amb l'aigua, vista des d'un forat obert a la sala de recepció.