



Memòria de l'intervenció arqueològica preventiva efectuada a SPR -4 Les Hortes

Miriam Esqué Ballesta



Avis legal

Aquesta obra està subjecta a una llicència Reconeixement-NoComercial-SenseObresDerivades 2.5 de Creative Commons. Se'n permet la reproducció, distribució i comunicació pública sempre que se'n citi el titular dels drets i no se'n faci un ús comercial. No es pot alterar, modificar o generar una obra derivada a partir d'aquesta obra. La llicència completa es pot consultar a <http://creativecommons.org/licenses/by-nc-sa/2.5/es/legalcode.ca>.

INDEX

1. INTRODUCCIÓ
2. SITUACIÓ GEOGRÀFICA
3. ANTECEDENTS HISTÒRICS I ARQUEOLÒGICS
4. METODOLOGIA
5. DESENVOLUPAMENT DELS TREBALLS
6. CONCLUSIONS
7. DOCUMENTACIÓ PLANIMÈTRICA
8. DOCUMENTACIÓ FOTOGRAFICA
9. UNITATS ESTRATIGRÀFIQUES
10. BIBLIOGRAFIA

1. INTRODUCCIÓ

Amb motiu de les obres promogudes per l'elaboració del Projecte de Modificació puntual del Pla General d'Ordenació Urbana de la Roca del Vallès (Vallès Oriental) Sector SPR4 i terrenys annexes i un cop realitzat l'estudi de l'afectació d'aquest projecte sobre el patrimoni cultural, i que requerien el rebaix del terreny els trams corresponents al vials, es va prendre la decisió d'efectuar un control arqueològic a càrrec de l'empresa **ATICS S.L.**, a partir del dia 28 de Febrer fins el 6 de Març de 2007, sota la direcció tècnica de l'arqueòloga **Miriam Esqué Ballesta**, amb l'objectiu d'efectuar un control de les obres, per documentar i així realitzar un estudi de les possibles restes conservades, amb el corresponent recull de la informació històrica necessària per tal d'ampliar els coneixements vigent de la ciutat sobre èpoques anteriors, i finalment l'avaluació de les restes que podrien quedar afectades per les obres.

Per tal de dur a terme els objectius previstos pel projecte d'actuació, i efectuar un control arqueològic per a documentar possibles restes arqueològiques conservades al subsòl que poguessin quedar afectades per les obres, es va procedir a efectuar els treballs consistents en el rebaix d'uns 30/40cm aproximadament.

2.SITUACIÓ GEOGRÀFICA

La depressió vallesana és un dels indrets de Catalunya on millor es reflecteix l'impacte de l'activitat humana sobre el medi. La importància de la zona en les comunicacions terrestres, coneguda des d'antuvi, la proximitat de la metròpoli de Barcelona i la riques del sòl són alguns dels aspectes que ha influït en una intensa humanització.

Per la seva banda la topografia de la Serralada Litoral condiona la superfície i dificulta la instal·lació d'edificacions i poblament, alhora gaudeix d'una ampla superfície de boscos en detriment d'espais per a l'agricultura i la indústria.

El municipi de Granollers, pertany a la comarca del Vallès Oriental i està situat a la plana del Vallès, dins la depressió prelitoral catalana, a uns 148m de mitjana sobre el nivell del mar.

2.1. La comarca del Vallès Oriental.

La comarca del Vallès Oriental, en línies generals comprèn la planura i els pendents que van de les crestes del Montseny i el sector de falles i cingleres de bertí (952m) a Sant Miquel del Fai i Sant Sadurní de Gallifa (950m), tots ells part integrant de la Serralada Pre-Litoral, fins a la Serralada Litoral, formada pels massissos de Sant Mateu (499m), el Corredor (634m) i el Montnegre (759 m).

Aquestes dues alineacions muntanyoses marquen els seus límits Nord i sud-est i formen a l'extrem Est l'ample congost o llindar natural per on s'escola la Tordera. Aquest gran triangle es tanca a ponent per la petita elevació que marca al divisòria d'aigües entre la riera de Tenes i la riera de Caldes.

Geològicament, cal destacar que els roques més velles que afloren a la comarca del Vallès Oriental tenen una antiguitat de 600 milions d'anys. Unes són d'origen igni-plutònic (granits, granodiorites i tonalites) i la resta són

d'origen sedimentari o bé metasedimentari, fruit dels metamorfismes de roques inicialment sedimentàries.

Així, la successió estratigràfica reconeguda al Vallès Oriental comença en un moment indeterminat del paleozoic inferior o del precambrià superior. És una successió d'origen sedimentari, amb una evolució que culmina amb el seu plegament i aixecament durant el carbonífer. Tot això porta a l'aparició d'una gran serralada herciniana, que els agents geològics externs aniran erosionant i així, tot just acabar l'era paleozoica, la serralada quedarà completament arrasada i es formarà una gran superfície d'erosió més o menys aplanada.

Sobre aquesta superfície es van dipositar nous sediments, iniciant un nou cicle : l'alpí. És durant aquest cicle quan s'alçaran les serralades més joves del planeta, formades al llarg de diverses fases orogèniques separades en el temps. El cicle alpí, comença amb la deposició dels primers sediments no afectats pels processos deformators, situats sobre el solco hercinià. D'aquests primers temps no en tenim gairebé cap registre sedimentari (paleozoic més alt o permiana superior).

En iniciar-se el mesozoic aquesta successió estratigràfica torna a estar de nou ben representada, però es perd de nou fins a l'inici del cenozoic. Durant el neogen (cenozoic superior) la sedimentació es limitarà a la depressió del Vallès. La darrera etapa és la posttectònica, que abasta des del neogen fins a l'actualitat. Durant aquesta etapa es formà la depressió del Vallès.

Finalment, els materials més recents corresponen a petits dipòsits d'edat quaternària. Es tracta de sediments acumulats durant els darrers 1.700.000 anys. En general els gruixos de materials quaternaris són poc importants, a excepció del sector de la fossa vallesana, amb nivells relativament potents.

Les acumulacions quaternàries més importants corresponen a dipòsits al·luvials o torrencials amb els principals cursos d'aigua. Els més importants, en quant a potència, són antigues terrasses formades per acumulacions de còdols amb una matriu sorrenco-argilosa. Aquestes terrasses antigues (plistocè mitjà-superior) es situen a diferents alçades per damunt de la xarxa fluvial actual. Al

costat dels principals cursos d'aigua hi ha dipòsits més moderns (holocè) de graves, sorres, llims i argiles que corresponen a les planes d'inundació i als llits ordinaris d'aquests rius i rieres.

Cal destacar en aquesta comarca la presència d'abundants manantials d'aigües cloruro-sòdiques, litíniques i fluorades, d'origen meteòric que afloren a una temperatura de fins a 70 °C, i que són l'origen d'un important conjunt termal al nucli urbà de Caldes de Montbui (*Aqua Calidae*).



2.2. La Roca del Vallès.

El nucli de La Roca se situa a l'esquerra de la riera de Mogent, a la zona central del municipi. Manté en la seva topografia una zona de nucli antic, establerta a redós del cim on s'assenta el castell, amb límit a la carretera de Cardedeu (C-1415, anomenada d'Anselm Clavé al seu pas per la població) i la riera, amb carrers llargs paral·lels als Mogent (Major, de Dalt i de l'Església) i vies que neixen de la base del turó.

L'Eixample se situa bàsicament al sud d'aquest sector, amb l'eix a la carretera de Vilanova del Vallès i Barcelona (BV-5001 o Avinguda de Catalunya). A redós d'aquest nucli (La Roca centre) es configuren un seguit d'urbanitzacions (Can Gurri, la Pineda, Roca2) o el sector de Can Colet, a l'altra banda de la riera.

Al nord-oest, sobre la carretera de La Roca i Mataró, se situa el segon nucli de poblament del terme, la Torreta, agrupament urbà sorgit per aflluència de la propera ciutat de Granollers. A l'altre extrem nord-oriental es troba el poble de Santa Agnès de Malanyanes, a l'esquerra de la riera del Mogent. El nucli urbà (125m d'alt) és a l'esquerra del Mogent, al peu del vessant de ponent del coll de Parpers, dominat pel castell de La Roca del Vallès (a l'indret identificat tradicionalment amb l'estació *Praetorium* de la via romana vers Tarragona).

El municipi està situat a la vall mitjana de la riera de Mogent, la qual travessa el territori de nord-est a sud-oest. A més del poble de La Roca, el terme comprèn el poble de Santa Agnès de Malanyanes, les antigues quadres de Valldeoriolf, Vilalba, l'agrupament de la Torreta i un seguit d'urbanitzacions esparses. La Roca s'emplaça a l'esquerra de la riera, als peus de l'antic castell.

L'agricultura és en lleugera regressió; al secà hom conrea cereals, farratge, llegums i a arbres fruiters; també hi ha una mica de vinya i alguns avellaners; al regadiu hom conrea farratge, mongetes, patates i hortalisses. Hi ha granges de bestiar boví, porcí i aviram.

El procés d'industrialització es realitzà de manera intensiva a partir de la dècada dels anys seixanta, s'hi traslladaren un bon nombre de fàbriques de Barcelona, localitzades sobretot a la vora del Mogent i als sectors de Can Font de la Parera Santa Agnès de Malanyanes i de Valldeoriolf. Hi ha fàbriques tèxtils, de plàstics, de joguines, de confecció, alimentàries, i auxiliars de la construcció. Al pla de Can Ribes hi ha situada la planta de tractament i de distribució de les aigües del Ter per a Barcelona (1964).

3.ANTECEDENTS HISTÒRICS I ARQUEOLÒGICS

3.1. La comarca del Vallès Oriental.

Per tothom és prou conegut que existeixen restes arqueològiques a la zona del Vallès Oriental. Aquestes restes ens permeten parlar d'una ocupació humana des de l'època del paleolític fins els postres dies quasi ininterrompudament.

En època prehistòrica, concretament en el paleolític, s'han documentat restes arqueològiques que ens permeten parlar d'una ocupació tant de la plana com de la muntanya, però molt més concretament a les terrasses del riu Congost, on les troballes de diversos còdols tallats ens permeten parlar de campaments a l'aire lliure en època del paleolític inferior-mig. Ja en època del neolític, aquesta zona es converteix en un camí de transhumància, tal i com ho demostren els poblaments a l'aire lliure en zones de pas, i fins i tot assentaments de caire més estable dels quals s'han localitzat les zones d'enterrament (necròpolis de sepulcre de fossa, megàlits, etc...). També, si bé en menor intensitat, trobem jaciments ja en època del bronze des de camps de sitges, fins a cabanes a l'aire lliure, sense oblidar l'ocupació de coves que fins el moment no s'han abandonat.

En època antiga, el Vallès entrà a formar part del territori dels *laietans* tal i com ho demostren les abundants restes de poblats i camps de sitges de l'època ibèrica que quedaran englobades dins el món romà, el que ve caracteritzat a la zona per nombroses vil·les que sembla que situarien proa de les noves vies de comunicació. D'aquestes són clars exponents la via que anava de *Aqua Calidae* (Caldes de Montbui), i *Iluro* (Mataró) i la que connectava *Barcino* (Barcelona) amb *Ausa* (Vic), de les quals sortien altres vies secundàries).

Ja en època medieval i moderna, la comarca veu incrementada la seva població, primer amb la repoblació (s. X-XI), amb la qual apareixen els primers monestirs i la reconstrucció de castells i torres de guaita. Més endavant, cap al

s. XV-XVI, Granollers anirà agafant cada cop més pes amb el seu mercat i al camp trobem un augment del cultiu de la vinya que arribarà a tenir molt pes econòmic i social al voltant del s. XVIII.

Per últim, els darrers segles XIX i XX, la comarca es veurà immensa en diverses guerres com les carlines, la guerra civil.... Fins a convertir-se en una de les comarques catalanes més poblades i amb més potencial econòmic de Catalunya.

3.2. El municipi de La Roca del Vallès.

Al terme municipal de La Roca s'han localitzat testimonis de l'anomenada cultura dels sepulcres de fossa (Can Rafael del Forn) - corresponents als primers agricultors del pla, fa prop de 4500 anys -, caracteritzada per les tombes excavades a terra i cobertes per una gran pedra. La zona ofereix també una important concentració de construccions i tombes megalítiques: la pedra de les Orenetes, el dolmen de Can Planas, el dolmen de Séllecs, la pedra de les Creus, la pedra Foradada i sobretot la galeria coberta de Can Gol, una de les més importants de Catalunya. El poblament ibèric de Séllecs i l'assentament iberoromà del turó de l'Arbocera defineixen la continuïtat en el poblament i la riquesa arqueològica de la zona.

Pel que fa al sepulcre de **Can Gol I**, pertany a la categoria de les galeries catalanes. Es troba a dalt d'un dels cims de la serra de Céllecs, a 208m d'altitud. S'hi pot apreciar l'estructura de la cambra, amb la perllongació del corredor quasi amb la mateixa amplada. Es troba mancat de les lloses de la coberta. La cambra conserva la capçalera i les parets laterals. El corredor manté dues lloses en un costat i tres a l'altre, i se n'ha perdut la coberta. Tampoc es conserva el túmul que la cobria ja que ha desaparegut en gran part.



El sepulcre megalític de **Can Gol II** és molt menys espectacular. Es tracta d'una construcció interpretada com a cista o com a petita galeria. Només conserva dues lloses laterals i una de capçalera.



La **Roca Foradada** és un gran bloc granític de forma semicircular, on es va practicar una cavitat artificial utilitzant roques dures com a percutors i aigua com a material abrasiu. La planta de la cova és de forma ovalada. Tot i que no s'hi va localitzar material arqueològic al seu interior, la presència d'algunes restes de ceràmica i sílex pels voltants, i alguns paral·lels clars al Baix Empordà i Gironès (ses Falugues a Begur i la Cova de la Tuna a Solius) permeten suposar que va ésser emprat com a indret funerari entre el Calcolític i l'Edat del bronze.

Cal remarcar la importància de la troballa de pintures rupestres a l'abric



de la **Pedra de les orenetes**. També es tracta d'un gran bloc de granit, erosionat al llarg del temps creant un petit abric on al 1946 Josep Estrada localitzà un conjunt de pintures rupestres. Desafortunadament l'acció dels elements i els actes vandàlics realitzant pintades al damunt, fan que

aquestes representacions gairebé no es puguin apreciar en l'actualitat, allí on es trobaven dues figures femenines típiques de la pintura rupestre llewantina. A sota encara es distingeix una línia ondulada vermella que ha estat interpretada com la representació d'un curs d'aigua. Pel que fa a la cronologia de les pintures caldria emmarcarles dins l'epipaleolític, mentre que els material documentats pertanyen ja al neolític.

La **Pedra de les creus**, és un bloc de granit rectangular materialment recobert d'inscultures, la majoria cruciformes. La seva situació dins un indret de concentració d'estructures megalítiques indica que es va tractar probablement d'un indret ritual, la consideració sagrada de la qual perdurà al llarg del temps, i que potser posteriorment va ésser "cristianitzat" amb les creus.



La pedra coneguda com a **Plat del molí**, és un bloc de granit amb una cavitat circular practicada a la seva superfície, de la qual se'n conserva un parts i la resta ha estat erosionada, la funció d'aquest rebaix juntament amb la seva cronologia són incerts.



El representant més important d'aquest conjunt d'estructures megalítiques a la zona és sense cap dubte el sepulcre conegut com la **Cabana del Moro** o **dolmen de Céllecs**, i és l'únic que conserva la llosa de coberta. Classificat com a petita galeria, tot i que ha perdut tot el corredor. Es troba orientat al sud-oest i té una longitud de 2,25m i 2m d'amplada, sense arribar al metre d'alçada.



Finalment al cim del Turó de Cèlecs es troba el **poblat ibèric** fortificat, molt cobert per la vegetació del qual escassament es poden apreciar les restes del traçat de la muralla amb algunes habitacions adossades.



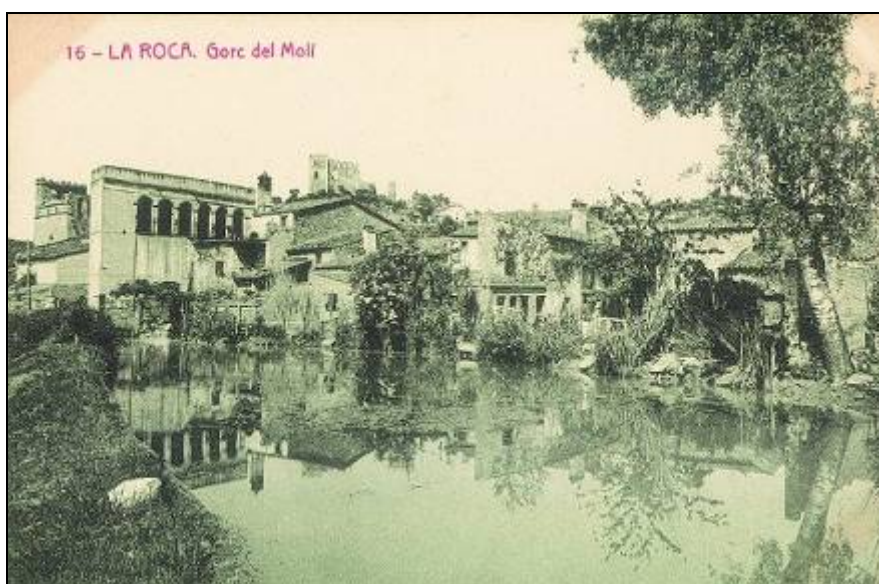
En època cristiana, les primeres referències documentals del lloc de la Roca són del segle X : de l'any 932, es tracta de la consagració de la parròquia de Sant Sadurní de la Roca, i entre el 953 i 056 s'esmenta el seu terme. La parròquia de Sant Sadurní engloba al seu entorn el poble de La Roca del Vallès, fou feta consagrar el 932 per Emma, abadessa de Sant Joan de les Abadesses, que sembla que repoblà el territori amb gent de la vall de Sant Joan; fou totalment renovada el 1559.

La fita històrica més important és el castell de la Roca del Vallès. Les restes del castell de La Roca formen una planta gairebé rectangular, conservant-se els murs de les cares nord, est i oest; al peu del mur situat al nord hi havia un pou de gel excavat a la roca, dipòsit cilíndric de gran amplada. El castell reconstruït pràcticament tot a la fi del s XV i restaurat modernament (1952) per Antoni Rivièrre. El seu terme comprenia inicialment (s XI) Vilanova, Òrrius, Santa Agnès de Malanyanes, Llerona i Granollers; el primer senyor conegut fou Renard Guillem de la Roca (1040-75), fill de Guillem de Montcada; els seus senyors posteriors (Cabrera, Marques) arribaren a tenir en feu les Franqueses del Vallès, alienades per la corona. El 1405 passà als Torrelles i fou centre de la baronia de La Roca des del 1468. El 1463 havia estat, durant la guerra contra Joan II, assetjat i expugnat per les forces de la Generalitat.

L'any 1983 es produí la segregació d'una part del terme que amb part de Montornès del Vallès, ha donat lloc al nou municipi de *Vilanova del Vallès*. El municipi compren, a més, el poble de *Santa Agnès de Malanyanes*, el santuari de *Santa Maria de Malanyanes*, l'antic monestir de *Sant Pere del Bosc*, l'antic castell de *Bell-lloc* i les antigues quadres de *Vallderiolf*, *Vilalba* i *San Lleir* i el barri de la *Torreta*.

Pel que fa al les restes del molí medieval, és un edifici d'un sol cos amb teulada a doble vessant. Presenta diferents reformes a tot l'edifici; pel que fa a l'entrada del molí, ha quedat en una plataforma inferior en relació al nivell del carrer, pel qual s'accedeix per unes escales. L'estructura arquitectònica està construïda amb carreus, visible a les cantonades, a la portalada, una petita finestra al mig de l'edifici i a les diferents espitlleres. Actualment el molí està destinat a un espai lúdic.

3.3 Recull de fotografies antigues del municipi.



Memòria del control arqueològic al sector SPR4 de La roca del Vallès (Vallès Oriental)





4.METODOLOGIA

Per tal d'aconseguir els objectiu marcats, cal seguir una metodologia sistemàtica i adequada. La que s'ha realitzat en aquesta intervenció s'inspira en el mètode de registre utilitzat per E.C.Harris i per A.Carandini (Harris, 1975, 1977, 1979; Carandini 1977, 1981). Es tracta de registrar objectivament els elements construïts i estrats que s'identifiquen (tant els que es conserven en alçat com els que es descobreixen en el subsòl), realitzant una numeració correlativa d'aquests, sota el nom d' "Unitat Estratigràfica" (u.e.) que individualitza els uns dels altres. Cada u.e. es registra en una fitxa on s'indica: la ubicació en el jaciment, les seves característiques físiques, la situació en les plantes i seccions i la posició física respecte a la resta d'unitats estratigràfiques amb les quals es relaciona. Aquest mètode també inclou la realització de material gràfic, compost per plantes i seccions i el material fotogràfic imprescindible per a la constància visual dels treballs realitzats.

La principal raó de ser de l'arqueologia urbana és l'estudi de l'evolució històrica de la ciutat on es realitzi, allò que ha impulsat i ha provocat canvis en el territori, tant en l'àmbit geomorfològic com urbanístic, històric, organitzatiu i social, fins a esdevenir el fet concret del moment actual.

En el cas que en qualsevol intervenció es trobés algun tipus de material ceràmic, s'ha de recollir i separar diferenciant els materials que han sortit als diversos estrats arqueològics, i ajuden a donar una datació tant dels mateixos estrats com de les estructures que s'hi poden trobar relacionades.

Inicialment aquest material s'ha de rentar i seguidament se li atorga una sigla depenent de cada excavació, per tal de facilitar el seu inventari i precisar al màxim la informació recollida en les respectives memòries o informes arqueològics.

De la mateixa manera s'actua en el cas de documentar altres materials com el bronze, ferro, vidre, ossos, etc....

En el cas que ens ocupa la metodologia emprada s'ha centrat en el control visual dels rebaixos del terreny realitzats per una màquina retroexcavadora, i en el

Memòria del control arqueològic al sector SPR4 de La roca del Vallès (Vallès Oriental)

cas de l'aparició de restes arqueològiques, l'excavació manual per part de la direcció tècnica així com la seva documentació gràfica i el seu corresponent registre com a unitats estratigràfiques.

5. DESENVOLUPAMENT DELS TREBALLS

Els treballs de seguiment de les obres i el seu corresponent control arqueològic, es van iniciar el dia 28 de Febrer de 2007 i van finalitzar el dia 6 de març de 2007 amb els últims treballs de rebaix del terreny.

Els treballs de control arqueològic es van dur a terme amb l'objectiu de detectar, estudiar i documentar estructures antigues preservades a la zona que poguessin quedar afectades per les obres que s'hi havien de realitzar.

L'actuació arqueològica es va centrar, d'una banda, en el control visual de la realització dels treballs mecànics i, en l'excavació manual per part de la direcció tècnica quan les característiques de la terra extreta o l'aparició d'estructures construïdes ho requerien.

Anteriorment aquesta intervenció, es va efectuar un rebaix de tot el sector mitjançant tragelles amb l'objectiu de d'anivellar i regularitzar el terreny del qual és objecte tot el projecte de l'obra.

Donada la importància de la zona, ubicada dins el centre neuràlgic i històric de la ciutat de La Roca, es va procedir a efectuar el control arqueològic corresponent. Les obres de rebaix de les zones marcades es van dur a terme mitjançant una màquina retroexcavadora giratòria de grans dimensions.

Les obres tenien previst realitzar una primera actuació de rebaix del terreny corresponent als vials entre les zones marcades com a parcel·les per tal d'extreure la capa de terra vegetal, concretament a les zones on estava documentada la situació de diferents trams del sistema de canals de rec corresponents al molí i la seva bassa.

Aquest rebaix va consistir en l'extracció d'uns 30/40cm de terra en aquestes ones fins a localitzar el terreny geològic que en aquest cas es tractava de sauló.

Un cop realitzats els rebaixos es va procedir al cobriment sistemàtic de cadascun dels trams rebaixats, i el seu posterior compactament de forma mecànica.

Es van dividir els trams rebaixats en :

- Tram 1 A i B : corresponents al tram del canal de rec (E.D. 6) situat a l'àrea de prospecció 3 (A.P 3).

Memòria del control arqueològic al sector SPR4 de La roca del Vallès (Vallès Oriental)

- Tram 2: corresponents al tram del canal de rec (E.D. 5) situat a l'àrea de prospecció 2 i 3 (A.P 2 i 3).
- Tram 3: corresponents al tram del canal de rec (E.D. 4) situat a l'àrea de prospecció 4 (A.P4).

6. RESULTATS

Els treballs de control arqueològic es van dur a terme amb l'objectiu de detectar, estudiar i documentar estructures antigues preservades a la zona que poguessin quedar afectades per les obres que s'hi havien de realitzar.

L'actuació arqueològica en el sector SPR4 de La Roca del Vallès es va realitzar simultàniament al rebaix mecànic dels àmbits corresponents als vials entre zones (espais entre àmbits marcats com a illes urbanes o parcel·les).

Al llarg de la realització dels treballs de rebaix del terreny corresponent als vials entre les zones marcades com a parcel·les per tal d'extreure la capa de terra vegetal, concretament a les zones on estava documentada la situació de diferents trams del sistema de canals de rec corresponents al molí i la seva bassa, només s'ha documentat la presència d'un mur a priori de cronologia moderna per l'aparició de petits fragments de ceràmica vidrada, el qual estava obrat amb pedres (còdols) de mida mitjana/gran, lligats sense cap tipus de morter.

D'aquesta estructura se'n desconeix la seva funcionalitat en no poder relacionar-lo amb cap altre estructura propera, i donada l'absència de cap altre indicatiu que facilités aquesta informació. Un cop documentat, es va procedir al seu cobriment amb una capa de geotèxtil donat que no quedava afectat per les obres ja que no es requeria un major rebaix del terreny.

Pel que fa als diferents trams del sistema de regadiu (canal de rec) , es va realitzar la seva documentació visual i/o fotogràfica així com el seu corresponent desmuntatge.

Aquest sistema de canals de regadiu estava format per diversos trams, el primer, corresponent a la sèquia principal, el qual transcorre paral·lel a la façana de les cases properes, estava obrat amb maons lligats amb morter de calç, i en alguns trams apareixien tubs de ciment que desembocaven en filloles obrades amb ciment i maons lligats amb morter de calç de matriu sorrenca.

Pel que fa al segon tram es tracta d'un canal de rec el qual es trobava ja desaparegut, i del qual només en quedava una breu imprompta o marca on s'uneix amb la sèquia principal.

Finalment, el tercer tram constava d'un sistema de canalització obrat amb plaques o maons de ciment lligats sense cap tipus de morter, assentats sobre un mur de pedres lligades amb morter de calç blanca de matriu sorrenca.

7. CONCLUSIONS

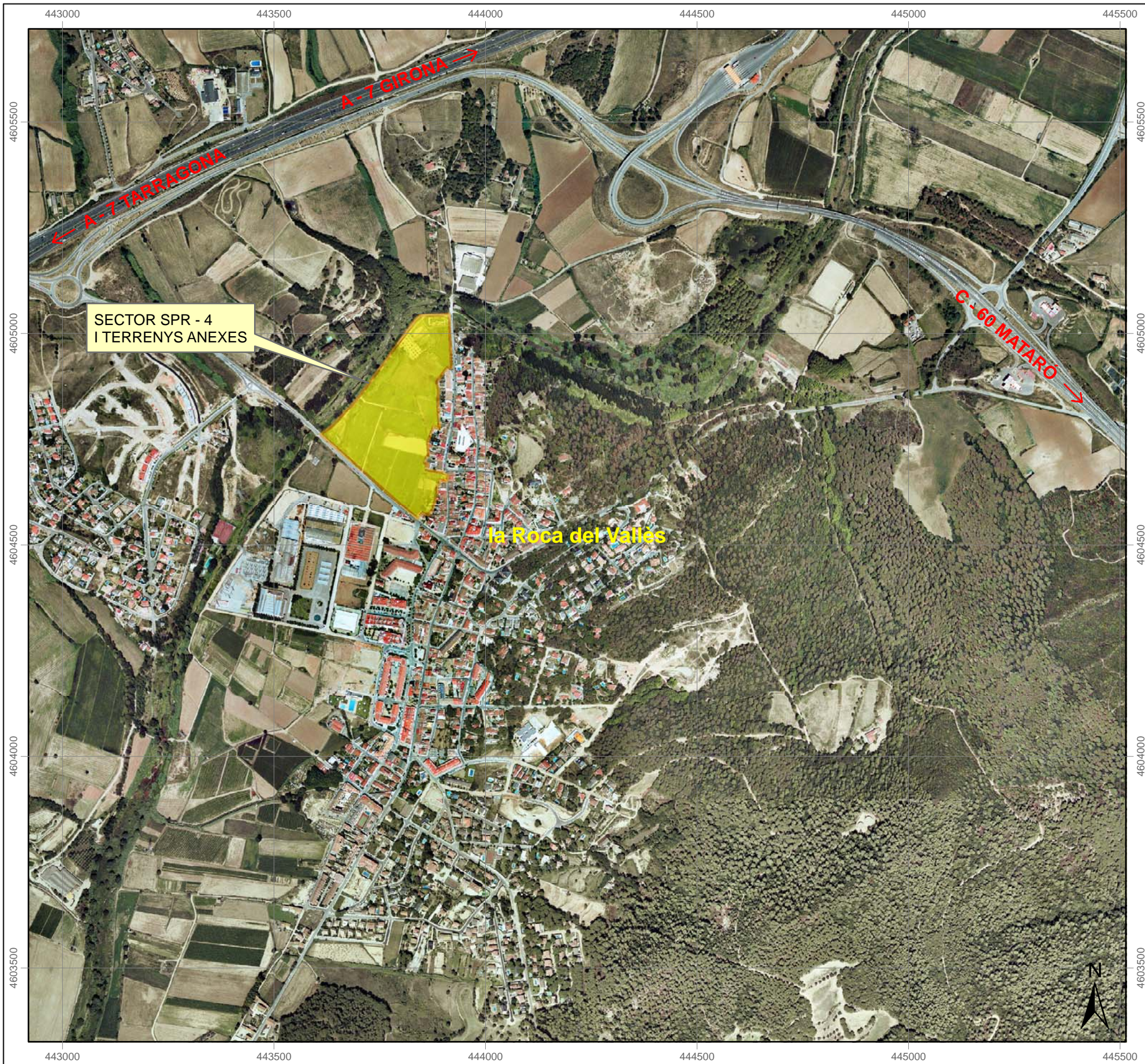
Els resultats d'aquesta intervenció han estat negatius davant la manca d'estructures arqueològiques en el terreny on s'ha efectuat el control.

Els treballs de rebaix del terreny s'han realitzat sota les directrius de l'obra que només requerien un rebaix d'uns 30/40cm dels sectors que ens ocupen en aquesta memòria, realitzant un control exhaustiu de tot el sector i d'aquests 40/50cm.

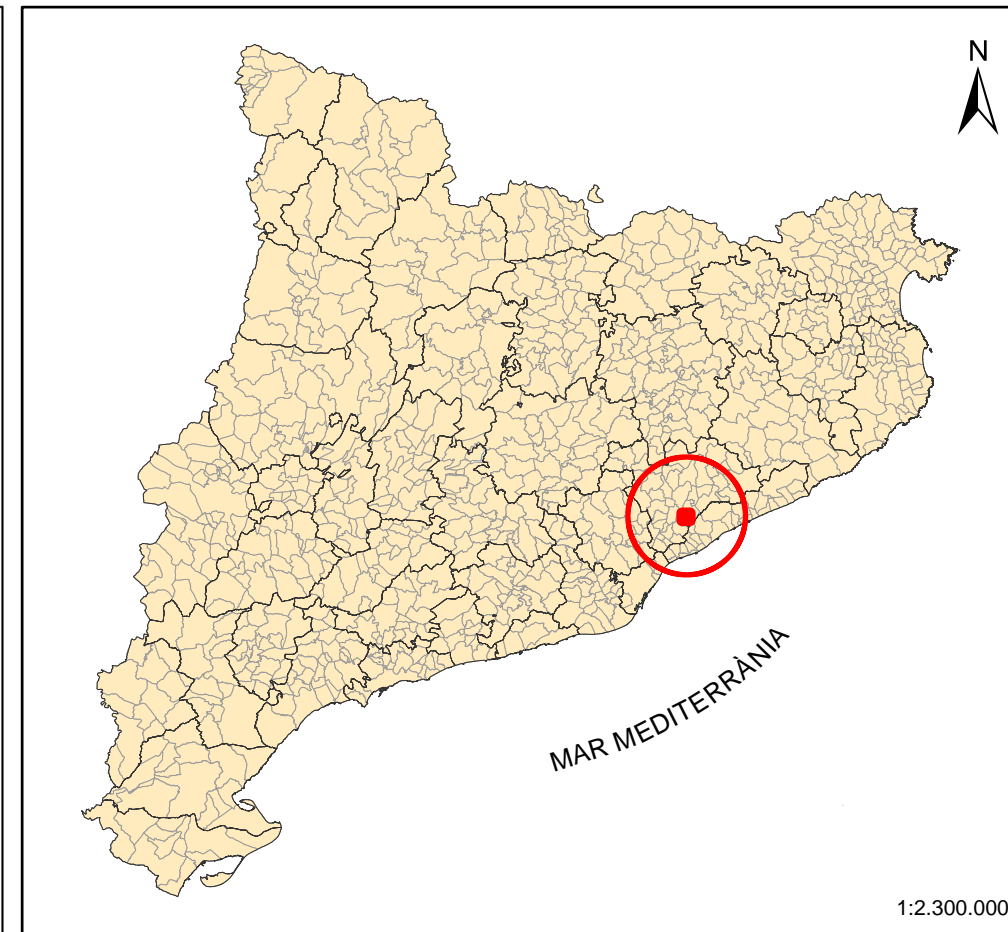
Pel que fa als canals de rec i la sèquia principal del molí que es van documentar en intervencions anteriors, es va procedir a la seva documentació fotogràfica i al seu corresponent desmuntatge sota control arqueològic simultàniament a la documentació fotogràfica del mateix.

Malgrat que al llarg de la prospecció del sector, així com el seguiment de les obres i el control arqueològic dels rebaixos dels quals és objecte aquesta memòria no s'han donat resultats positius, pel que fa a l'aparició d'estructures arqueològiques, no es descarta que en futures intervencions de rebaix que assolixin cotes inferiors, puguin aparèixer restes arqueològiques, sobretot pel que fa a la zona d'obertura del vial plantejat en direcció a l'església vella, travessant els barracons de l'escola bressol propera a aquesta intervenció.

8. DOCUMENTACIÓ PLANIMÈTRICA



Escala 1:10.000



LOCALITZACIÓ GEOGRÀFICA

NOM DEL PROJECTE: MODIFICACIÓ PUNTUAL DEL PLA GENERAL D'ORDENACIÓ URBANA AL SECTOR SPR4 I TERRENYS ANEXES.

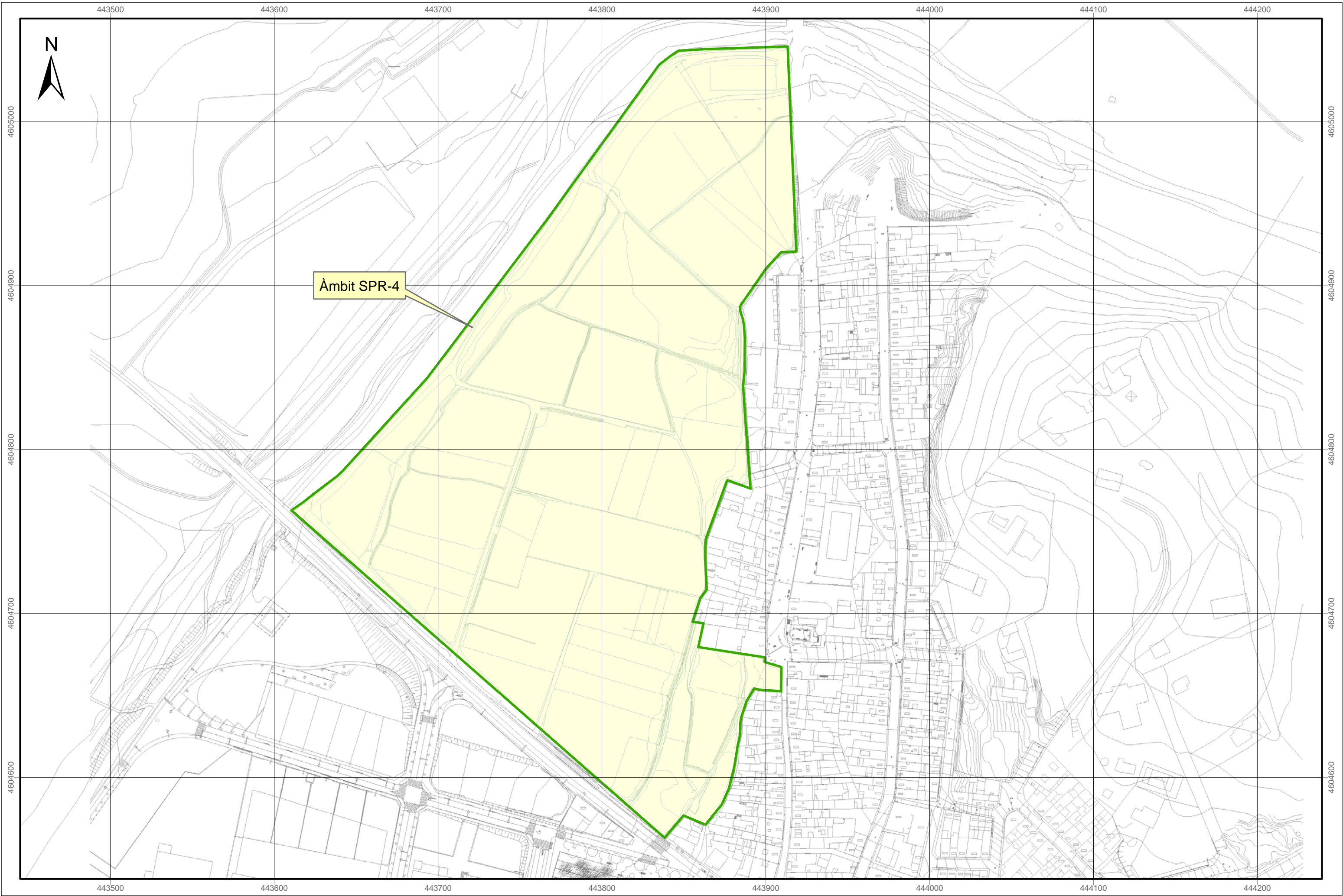
MUNICIPI/S: LA ROCA DEL VALLÈS

COMARCA/QUES: EL VALLÈS ORIENTAL

PROVÍNCIA: BARCELONA

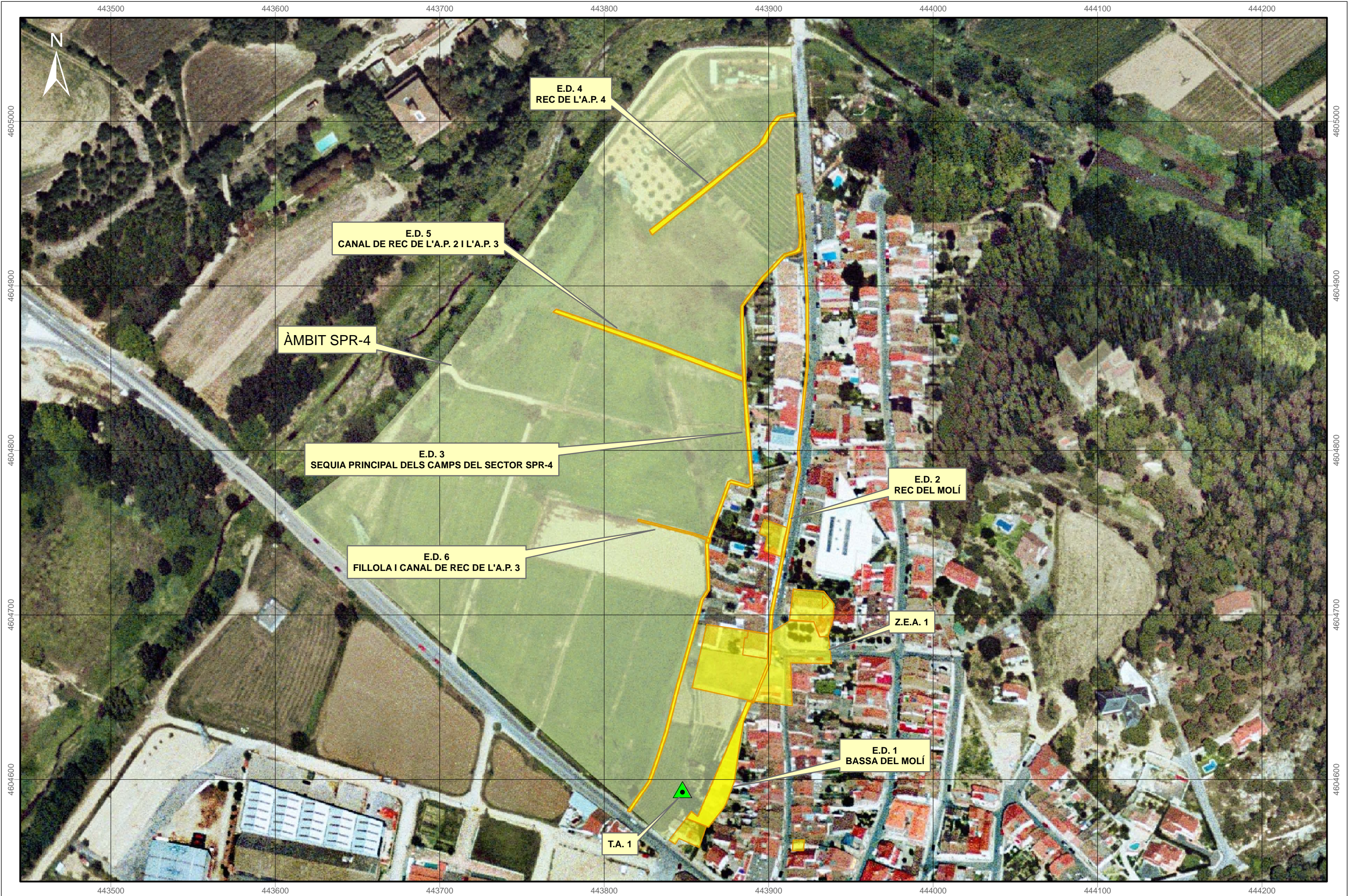


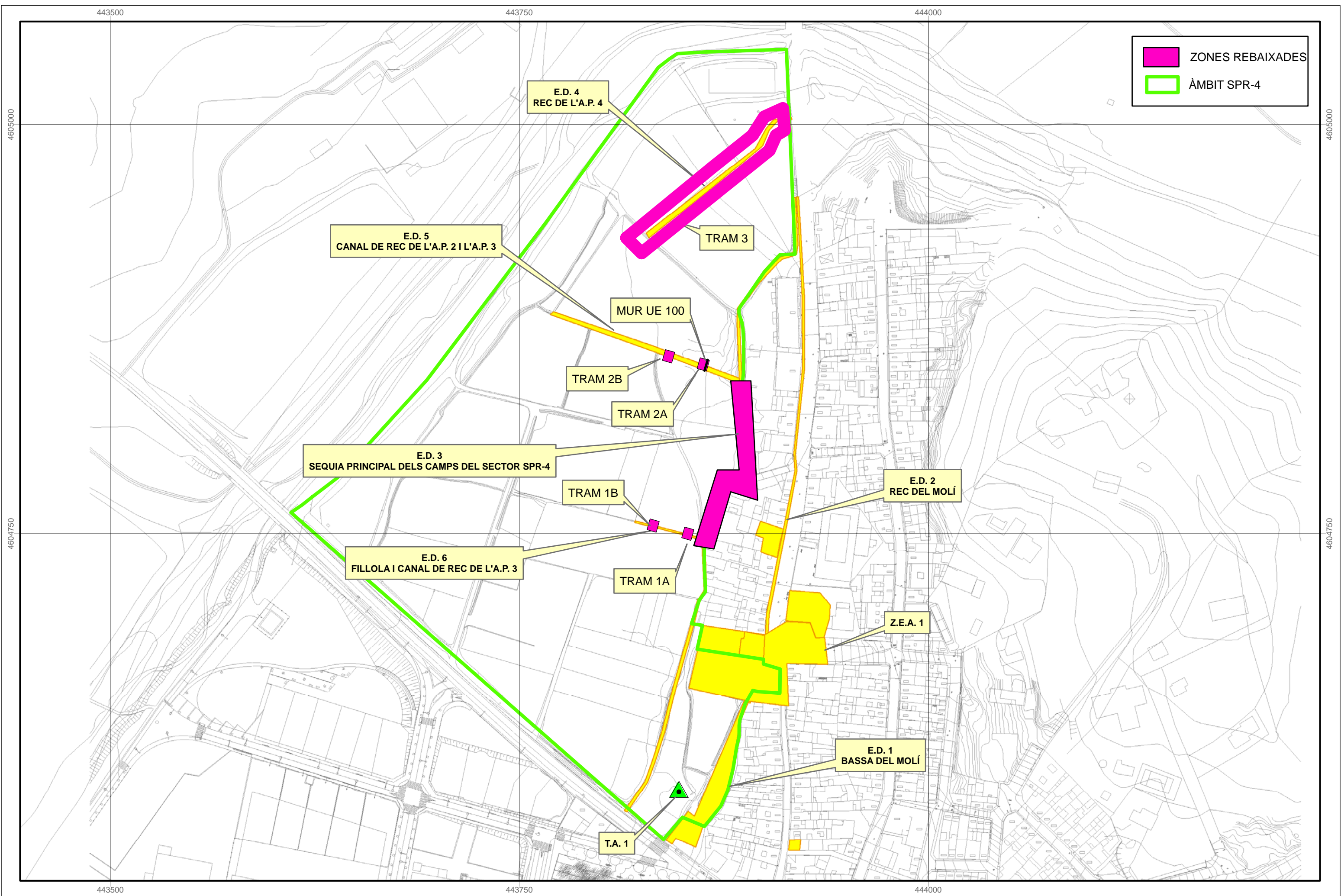
DISSENY I ELABORACIÓ: ALEX MORENO, DAVID SOLER
 BASE CARTOGRÀFICA: INSTITUT CARTOGRÀFIC DE CATALUNYA
 PROJECCIÓ UTM FUS 31N AMB DATUM EUROPEU DE 1950 (PARÀMETRES ICC/UB)





Àmbit SPR-4





ZONES REBAIXADES
 ÀMBIT SPR-4

443500

443750

444000

4605000

4605000

4604750

4604750

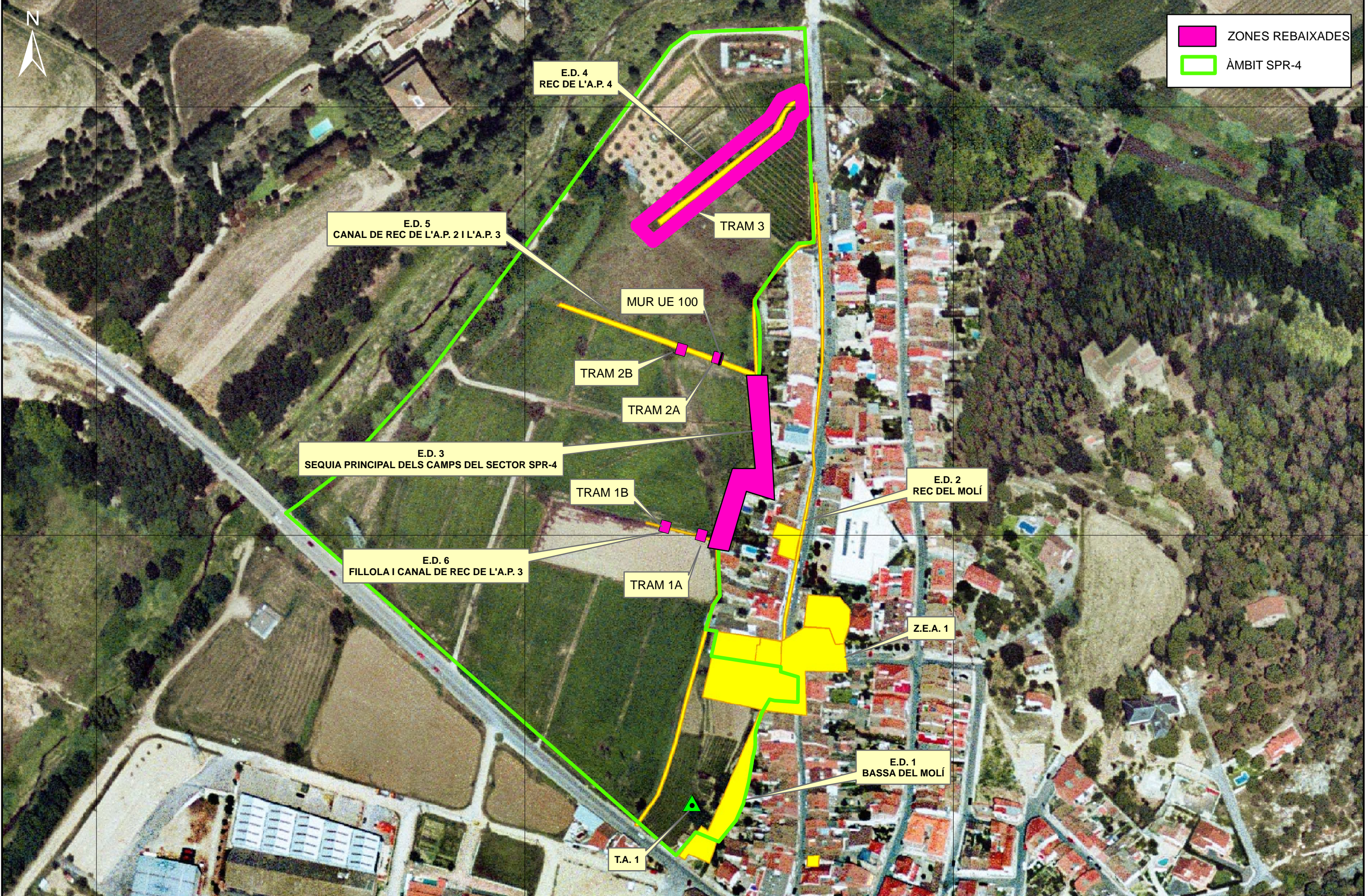
443500

443750

444000



ZONES REBAIXADES
ÀMBIT SPR-4



9.DOCUMENTACIÓ FOTOGRÀFICA



1. Vista general del sector SPR4.



2. Vista general del sector SPR4.



3. Detall de desguàs del rec.



4. Vista dels diversos espais de desguàs.



5. Mur de tanca dels edificis del carrer Major per on passa el rec.



6. Vista general del mur de tanca.



7. Detall del canal de rec sota escales.



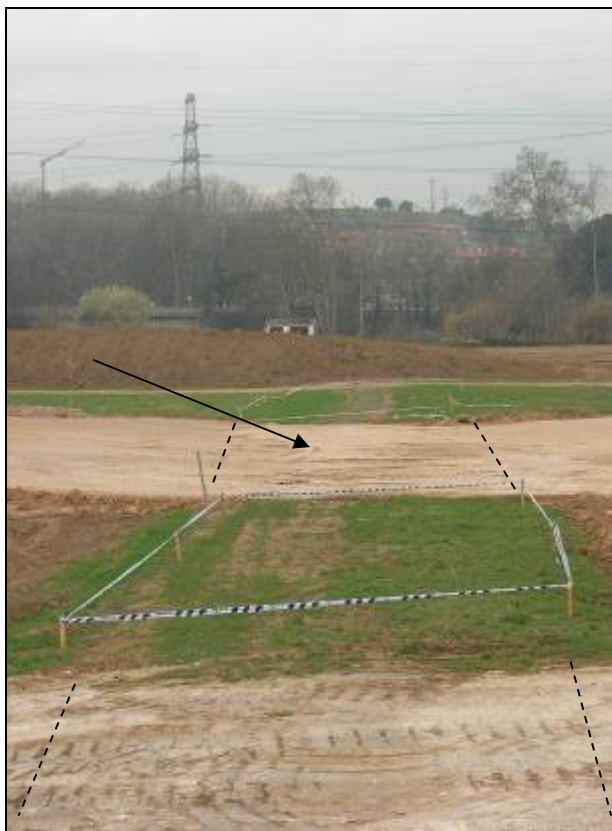
8. Mur de tanca. Vista general.



9. Detall de les restes del canal de rec.



10. Mur de tanca.



11. Vista de l'espai dels vials entre parcel·les.



12. Vista de l'espai dels vials entre parcel·les.



13. Vista de l'espai dels vials entre parcel·les.



14. Vista de l'espai dels vials entre parcel·les.



15. Detall de la fillola sense fibres pel rec dels camps.



16. Detall de la fillola sense fibres pel rec dels camps.



17. Vista del canal amb la situació de la fillola.



18. Canal de rec obrat amb plaques de ciment.



19. Tram del canal obrat amb plaques de ciment.



20. Tram del canal obrat amb plaques de ciment



21. Tram del canal obrat amb plaques de ciment.



22. Tram del canal obrat amb plaques de ciment.



23. Tram del canal obrat amb plaques de ciment.



24. Detall del tram del canal obrat amb plaques de ciment.



25. Detall de la fillola en el tram del canal obrat amb plaques de ciment.



26. Vista general del tram del canal obrat amb plaques de ciment.



27. Tram del canal obrat amb plaques de ciment.



28. Inici dels rebaixos a la zona propera al mur de tanca dins A.P.3 (Tram 1A).



29. Màquina rebaixant el terreny.



30. Màquina rebaixant el terreny.



31. Màquina rebaixant el terreny.



32. Espai del vial entre parcel·les rebaixat (Tram 1A).



33. Vista de l'espai del vial rebaixat (Tram 1A).



34. Cobriment de l'espai rebaixat.



35. Cobriment de l'espai rebaixat.



36. Compactació del terreny.



37. Inici dels rebaixos al tram 1B.



38. Màquina realitzant el rebaix al Tram1B .



39. Tram1B rebaixat.



40. Finalització del tram1B.



41. Cobriment del tram 1B.



42. Obertura del Tram2.



43. restes d'un mur (UE 100) dins el Tram2.



44. Detall del mur UE 100.



45. Vista general del mur.



46. Cobriment amb geotèxtil del mur UE 100.



47. Vista general del Tram2.



48. Detall del canal dins el Tram3.



49. Obertura del Tram3.



50. Tram3.



51. Restes del mur on s'assentava el canal de rec fet d'obra.



52. Restes del mur on s'assentava el canal de rec fet d'obra.



53. Tram3. S'aprecia el mur seguint la línia del canal existent.



54. Tram3 rebaixat.



55. Tram3 rebaixat.



56. Inici del rebaix del canal arran del mur de tanca.



57. Rebaixos arran del mur de tanca.



58. Rebaixos arran del mur de tanca. S'observen les restes del canal.



59. Rebaixos arran del mur de tanca.



60. Rebaixos arran del mur de tanca. S'observen les restes del canal.



61. Rebaixos arran del mur de tanca finalitzats.



62. Espai del vial entre parcel·les dins l'A.P3.



63. Rebaixos sota l'escala.



64. Rebaixos arran del mur de tanca.



65. Rebaixos arran del mur de tanca.



66. Rebaixos arran del mur de tanca.



67. Rebaixos arran del mur de tanca.



68. Rebaixos arran del mur de tanca.

10.UNITATS ESTRATIGRÀFIQUES

Fitxa d'Unitat Estratigràfica				UE : 100
Sector:		Fase:		Cronologia: s. XIX-XX
DEFINICIÓ :	Mur			
DESCRIPCIÓ :	Conjunt de pedres lligades sense cap tipus de morter.			
MATERIAL DIRECTOR :				
SEQÜÈNCIA FÍSICA :	Igual a		Equivalent a	
	Rebleix a	102	Es reblert per	
	Cobreix a		Es cobert per	103
	Talla a		Tallat per	
	Es recolza a		Se li recolza	
	S'entrega a		Se li entrega	

Fitxa d'Unitat Estratigràfica				UE : 101
Sector:		Fase:		Cronologia:
DEFINICIÓ :	Estrat			
DESCRIPCIÓ :	Geològic, SAULÓ			
MATERIAL DIRECTOR :				
SEQÜÈNCIA FÍSICA :	Igual a		Equivalent a	
	Rebleix a		Es reblert per	
	Cobreix a		Es cobert per	103
	Talla a		Tallat per	102
	Es recolza a		Se li recolza	
	S'entrega a		Se li entrega	

Fitxa d'Unitat Estratigràfica				UE:102
Sector:		Fase:		Cronologia: s.XIX
DEFINICIÓ :	Retall			
DESCRIPCIÓ :	Rasa per encabir el mur UE 100			
MATERIAL DIRECTOR :				
SEQÜÈNCIA FÍSICA :	Igual a		Equivalent a	
	Rebleix a		Es reblert per	100
	Cobreix a		Es cobert per	
	Talla a	101	Tallat per	
	Es recolza a		Se li recolza	
	S'entrega a		Se li entrega	

Fitxa d'Unitat Estratigràfica			UE:103	
Sector:		Fase:		Cronologia: s.XIX
DEFINICIÓ :	Estrat			
DESCRIPCIÓ :	Terra vegetal. SUPERFICIAL			
MATERIAL DIRECTOR :				
SEQÜÈNCIA FÍSICA :	Igual a		Equivalent a	
	Rebleix a		Es reblert per	
	Cobreix a	100-101	Es cobert per	
	Talla a		Tallat per	
	Es recolza a		Se li recolza	
	S'entrega a		Se li entrega	

11. BIBLIOGRAFIA

AA. VV. (1988). : *Gran geografia comarcal de Catalunya*. Vol XVI. Enciclopèdia catalana. Barcelona.

AA.VV. : *Carta arqueològica del Vallès Oriental: La Roca del Vallès*. Generalitat de Catalunya. Barcelona.

Carreras Candi, F. (1895) : *Lo castell de la Roca del Vallès. Estudi historich documentats*. Barcelona.

Estrada i Garriga, Josep: *Síntesis arqueològica de Granollers y sus alrededores*. Publicaciones del Museo de Granollers. Granollers, 1995.

Garrido, C (1998) : *Arqueoguía de Cataluña y Baleares*. Editorial Planeta S.A. Barcelona.

Gran Geografia comarcal de Catalunya: *Vallès Occidental; Vallès Oriental; Maresme*. Vol. 2. Ed. Enciclopèdia Catalana S.A. Barcelona , 1991.

MUSEU DE GRANOLLERS, (1993) : *Les restes arqueològiques de la Roca. Una passejada pel nostre passat*. Granollers.

Oliveras, I: *Els caçadors del Paleolític*. Dins els Orígens del Vallès Oriental. Introducció a l'arqueologia de la comarca. Museo de Granollers. Granollers, 1985.

Salvador Pibernat, P. : *Notes històriques del Vallès*. Parròquia de Cabanyes.

Sales, J. (1971) : *La Roca del Vallès*. Granollers.

www.laroca.org