



## Memòria d'excavació: Església de Sant Esteve

Jordi Merino



### **Avis legal**

Aquesta obra està subjecta a una llicència Reconeixement-NoComercial-SenseObresDerivades 2.5 de Creative Commons. Se'n permet la reproducció, distribució i comunicació pública sempre que se'n citi el titular dels drets i no se'n faci un ús comercial. No es pot alterar, modificar o generar una obra derivada a partir d'aquesta obra. La llicència completa es pot consultar a <http://creativecommons.org/licenses/by-nc-sa/2.5/es/legalcode.ca>.

## 1. Introducció

Durant la segona quinzena del mes de febrer s'efectuà el canvi de pavimentació de la zona dels absis de l'església de Sant Esteve, a Caldes de Malavella. S'aprofità l'avinentsa fer a efectuar un sondeig a la zona del absis nord.

L'excavació tingué lloc entre els dies 15 i 18 del mateix mes. Hi participaren Josep Casas, arxiver municipal, Joan Llinàs, arqueòleg, dos membres de la Brigada municipal i el signant d'aquesta memòria.

## 2. Estratigrafia

Els estrats individualitzats durant el procés d'excavació són els següents:

### U.E.1001 :

Nivell sota el paviment, format per runes i morter, així com restes de material de construcció. No s'ha recollit cap fragment de material arqueològic. L'interpretem com l'aivellament de la darrera pavimentació, en el segle XIX.

### U.E.1002 :

Estructura quadrangular feta amb pedres de petites dimensions i molt morter. Es recolça en el mur que limita el sondeig pel nord (paret lateral de l'església), fet que demostra la seva relativa modernitat. Es tractaria d'un dipòsit, possiblement

un ossari. A la part mitja de la paret de ponent hi ha un petit escaló que facilita l'accés a l'interior.

U.E.1003 :

Farcit molt flonjo de terres sorrenques, amb fragments de rajol i morter, així com material de construcció, sense material de construcció, que farceix la rasa 1004. Es tracta de la rasa de fonamentació de la base de l'altar modern de l'absis.

U.E.1004 :

Rasa de fonamentació de l'altar, que limita el sondeig pel costat de llevant. Té unes dimensions de 220 cms. de llarg, 45 cms. d'ample i 20 cms. de fons.

U.E.1005 :

Estrat de terres molt soïtes, sorrenques, grises, barrejades amb cendra, que farceixen l'estructura 1002. Ha aparegut poc material arqueològic: vidrades modernes, i algun fragment d'os, de petites dimensions.

U.E.1006 :

Segon nivell de farciment de l'estructura 1002. Format per pedres i rierencs, alguns d'ells treballats i escairats, de dimensions diverses, juntament amb molt morter. Poc material arqueològic: 2 fragments de ferro, 1 base de vidre i un fragment de grollera reduïda sense forma.

U.E.1007 :

Mur format per pedres de grans dimensions, treballades només per la cara vista. Orientació N-S. Desmuntat a nord per l'estructura 1002 i al sud per mur 1010, del que és encara visible la rasa de fonamentació. A la part de ponent presenta un important farcit de pedres. Sembla ser la possible fonamentació d'una estructura més antiga.

U.E.1008 :

Estrat de terres argiloses, força dures i pràcticament estèrils, situat entre els límits nord, sud i est del sondeig i 1007 i 1002 a l'oest. Barrejat amb les argiles hi ha petites

restes de morter i una mica de material de construcció, de petites dimensions. Entre els materials arqueològics del farciment destaca un petit fragment de tègula romana i un sílex treballat. Només hi ha un sol fragment de ceràmica: una vora de grollera reduïda.

U.E.1009 :

Mur de carreus quadrangulars, escairats i repicats, formats filades horitzontals i units amb morter. Es la paret nord de l'església actual.

U.E.1010 :

Fonamentació del mur que separa l'absis nord de l'església del central. Format per pedres més o menys quadrangulars, algunes escairades i repicades, unides amb morter. Està una mica atalussat. Podria pertanyer a una anterior fase de l'església. Malauradament, la manca d'estratigrafia i material arqueològic no permet per-ne cap més suposició.

U.E.1011 :

Fonamentació de rajols lligats amb morter. Correspon a l'altar actual de l'absis nord de l'església.

U.E.1012 :

Mur de pedres grans, quadrangulars, escairades i repicades, unides amb morter de calç, que fonamenten el mur 1009, que limita el sondeig pel costat nord. Podria tractar-se del reaprofitament d'un mur anterior. L'excavació per la part exterior de l'església podria potser ajudar a aclarir alguns dels dubtes.

U.E.1013 :

Farcit format per rierencs i pedres tallades, amb molt morter, que forma el farciment limitat a l'est pel mur 1007. Pertany a un edifici anterior que no hem pogut datar per manca de material arqueològic.

U.E.1014 :

Nivell d'argamassa amb alguna pedra, al costat del 1013 i molt possiblement coetani d'aquest últim, que forma part

del mateix edifici anterior, limitat a l'est pel mur 1007. Al nord ha estat tallat per l'estructura 1002.

U.E.1015 :

Fonamentació del mur 1010, que separa l'absis nord de l'absis central de l'església. Format per rierencs i alguna pedra treballada units amb morter de calç. Es tracta també d'un reaprofitament d'un mur anterior. A l'igual que en els altres casos, la manca d'estratigrafia i material arqueològic no ens permet establir una cronologia absoluta per al mur.

U.E.1016 :

Roca del subsol. Ha aparegut només en el espai entre el límit est, nord i sud del sondeig i el mur 1007 i l'estructura 1002. Sembla que ha estat parcialment retallada, amb un rebaix orientat de nord a sud.

### **3. El material arqueològic**

Com hem comentat, l'excavació ha proporcionat poquíssim material arqueològic, amb una informació que podem considerar pràcticament nul·la.

La majoria dels fragments recuperats provenen dels estrats de farciment de l'estructura 1002. Només hi ha dues formes, corresponents respectivament a una vora de vidrada policroma i una vidrada melada, ambdues molt modernes, possiblement de finals dels segle XVIII o del segle XIX. Hi ha, a més, un petit fragment de base d'un recipient de vidre, dos claus de ferro i diversos ossos, que no semblen humans.

L'altre estrat que ens ha proporcionat material és el farciment situat entre el límit est de la cala, el mur 1007 i l'estructura 1002. Només hi ha un fragment de ceràmica, corresponent a un informe de groiera reduïda a torn. És interessant, però, assenyalar, l'aparició d'un fragment de tègula romana i d'un sílex.

#### 4. Conclusions

Les reduïdes dimensions de la cala que excavàrem, i la manca d'estratigrafies relacionades amb les estructures no permeten fer grans conclusions. Observem l'existència d'almenys tres fases anteriors a l'església actual.

La primera correspondria a l'actual fonamentació del mur que separa l'absis nord del central. Podria correspondre a la primera fase de l'edifici. Recordem que es tracta d'una església d'origen romànic, datada en els segles XI o XII d.C.

Dins la segona podem incloure el mur nord - sud 1007, que es recolça en el mur que hem citat anteriorment. També formen part d'aquesta fase els dos farciments de pedres i morter (U.E.1013 i 1014).

Finalment, a la darrera fase abans de l'actual correspondria l'estructura situada al nord del sondeig, i que possiblement es tractaria d'un ossari. No hem pogut documentar cap resta del paviment que funcionaria amb aquesta estructura.

## 5. Seguiment de les obres de la plaça

També durant el mes de febrer s'estant desenvolupant les obres de pavimentació de la plaça a l'entorn de l'església. S'han efectuat diverses rases per a l'emplaçament de les diferents conduccions. L'únic fet que s'ha pogut documentar és l'aparició del subsòl natural a pocs centímetres de la superfície, pràcticament just a sota de l'anterior.

Aquest fet ens permet suposar que ens trobem en un punt on no hi hagué una ocupació estable fins a l'època moderna, doncs no hi ha aparegut ni un sol fragment de material romà o medieval. Possiblement, el fragment de muralla que hi ha en el conjunt termal de Sant Grau, marcaria el límit de la vila. Noves prospeccions en zones properes ens permetiran confirmar aquest fet.

Girona, 7 de març de 1.991

## INVENTARI MATERIAL ARQUEOLÒGIC

### U.E.1005

#### **Ceràmic**

Vdrada decorada	:	2 vores
Vidrada melada	:	1 vora
Grollera reduïda	:	3 frag.s.f.

#### **No ceràmic**

Fauna	:	6 ossos
Teula	:	1 frag.s.f.

### U.E.1006

#### **Ceràmic**

Grollera reduïda	:	1 frag.s.f.
------------------	---	-------------

#### **No ceràmic**

Ferro	:	2 frag.de clau
Vidre	:	1 base

### U.E.1008

#### **Ceràmic**

Grollera reduïda	:	1 vora
------------------	---	--------

#### **No ceràmic**

Fauna	:	5 ossos
Tègula romana	:	1 frag.
Ind. lítica	:	1 sílex



## LLISTAT D'UNITATS ESTRATIGRAFIQUES

U.E.	DESCRIPCIO
1001	Superficial
1002	Estructura quadrangular nord
1003	Farcit rasa est
1004	Retall rasa est
1005	Primer nivell farciment estructura 1002
1006	Segon nivell farciment estructura 1002
1007	Mur de carreus amb orientació N-S
1008	Estrat sota 1001, entre 1002, 1007 i límit est
1009	Mur església, límit nord sondeig
1010	Mur església, límit sud sondeig
1011	Fonament altar
1012	Fonamentació 1009
1013	Farcit de pedres i carreus amb morter
1014	Argamassa entre 1002 i 1012
1015	Fonament 1010
1016	Roca natural

## INDEX FOTOGRAFIC

1. Absis nord de l'església de Sant Esteve. Al fons, la zona excavada.
2. Vista general després de l'excavació, des de l'oest.
3. Vista general després de l'excavació, des de sudoest.
4. Vista general després de l'excavació, des de nord.
5. Detall del mur U.E.1007.
6. Interior estructura zona nord (U.E.1002).
7. Interior estructura zona nord. Detall fonamentació U.E.1012



1



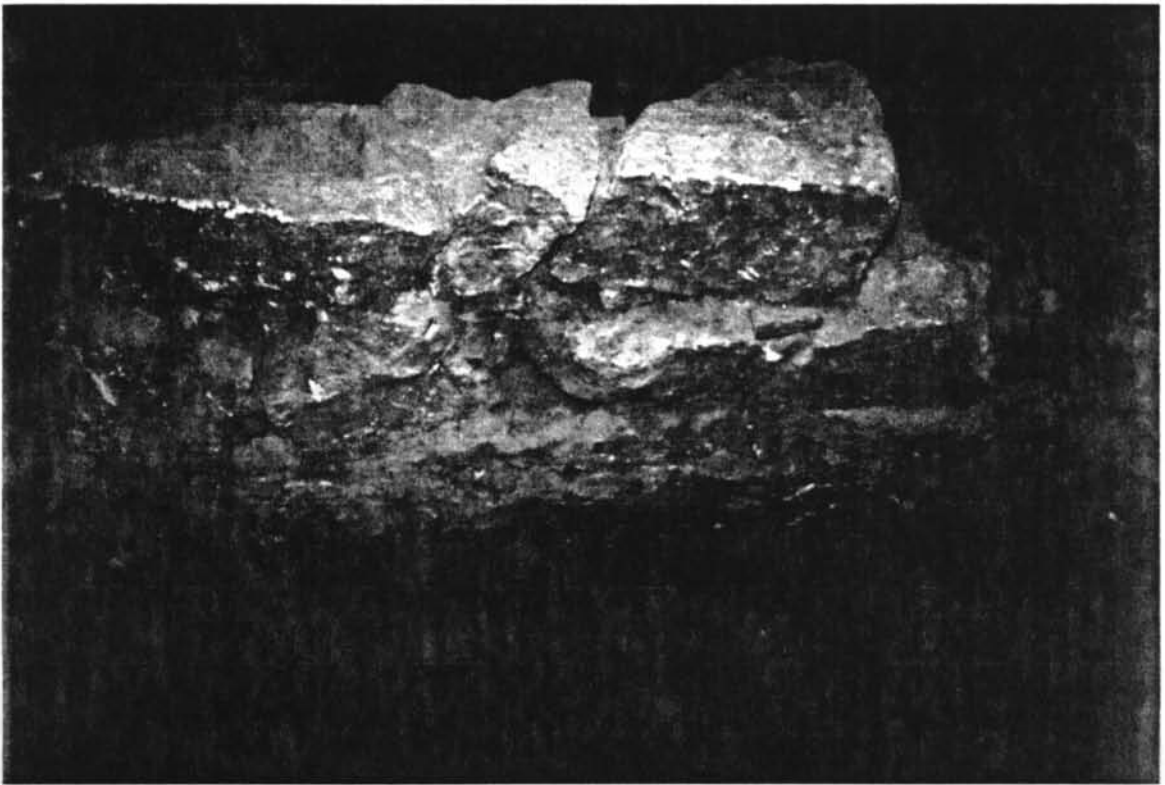
2



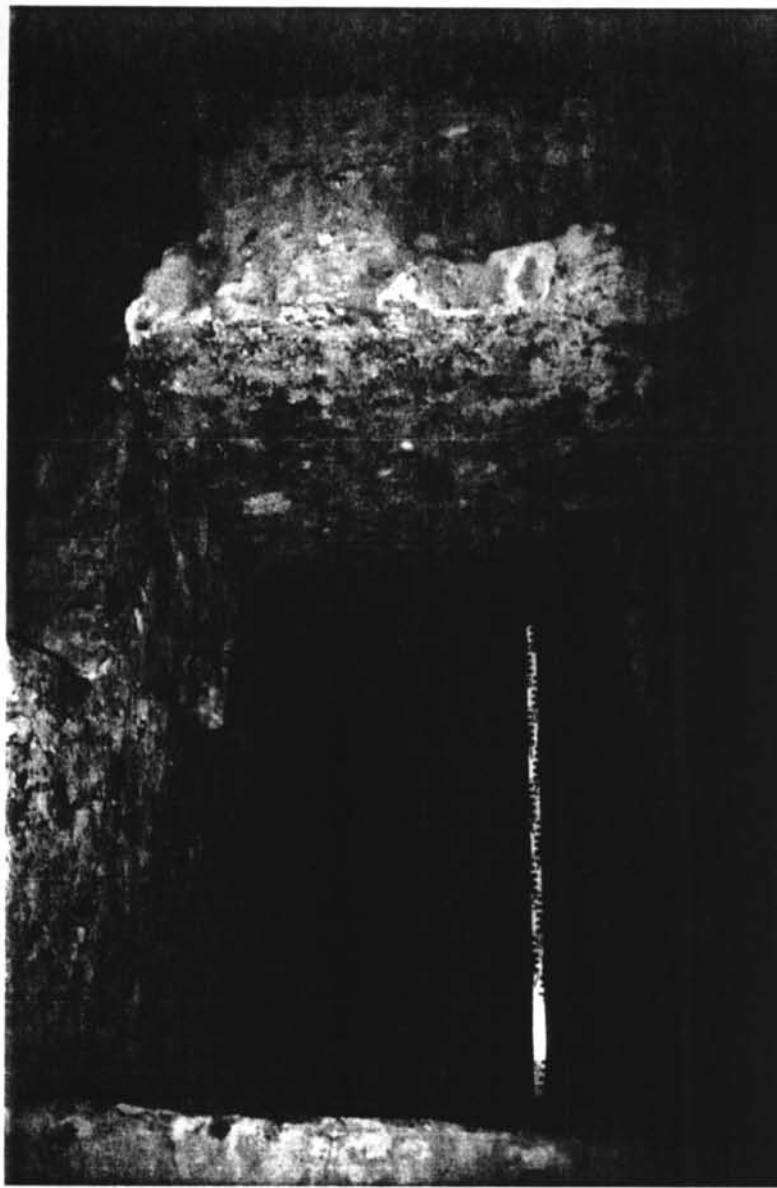
3



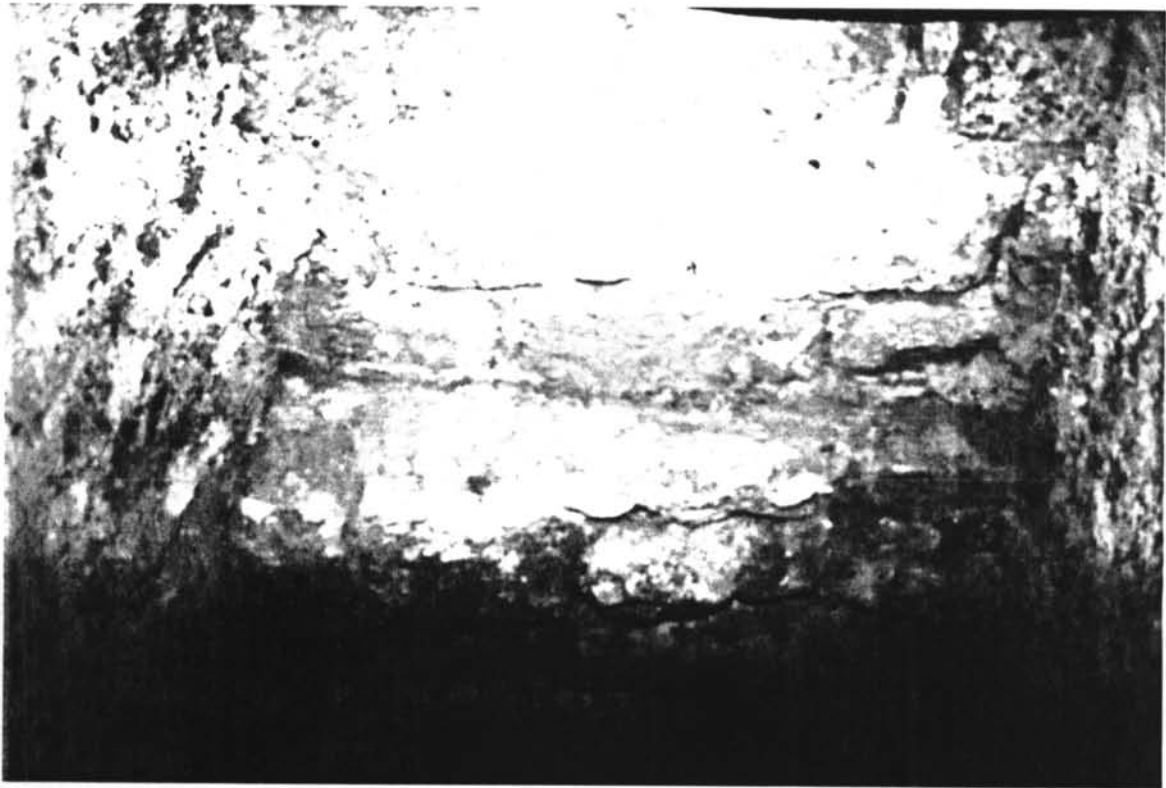
4



5



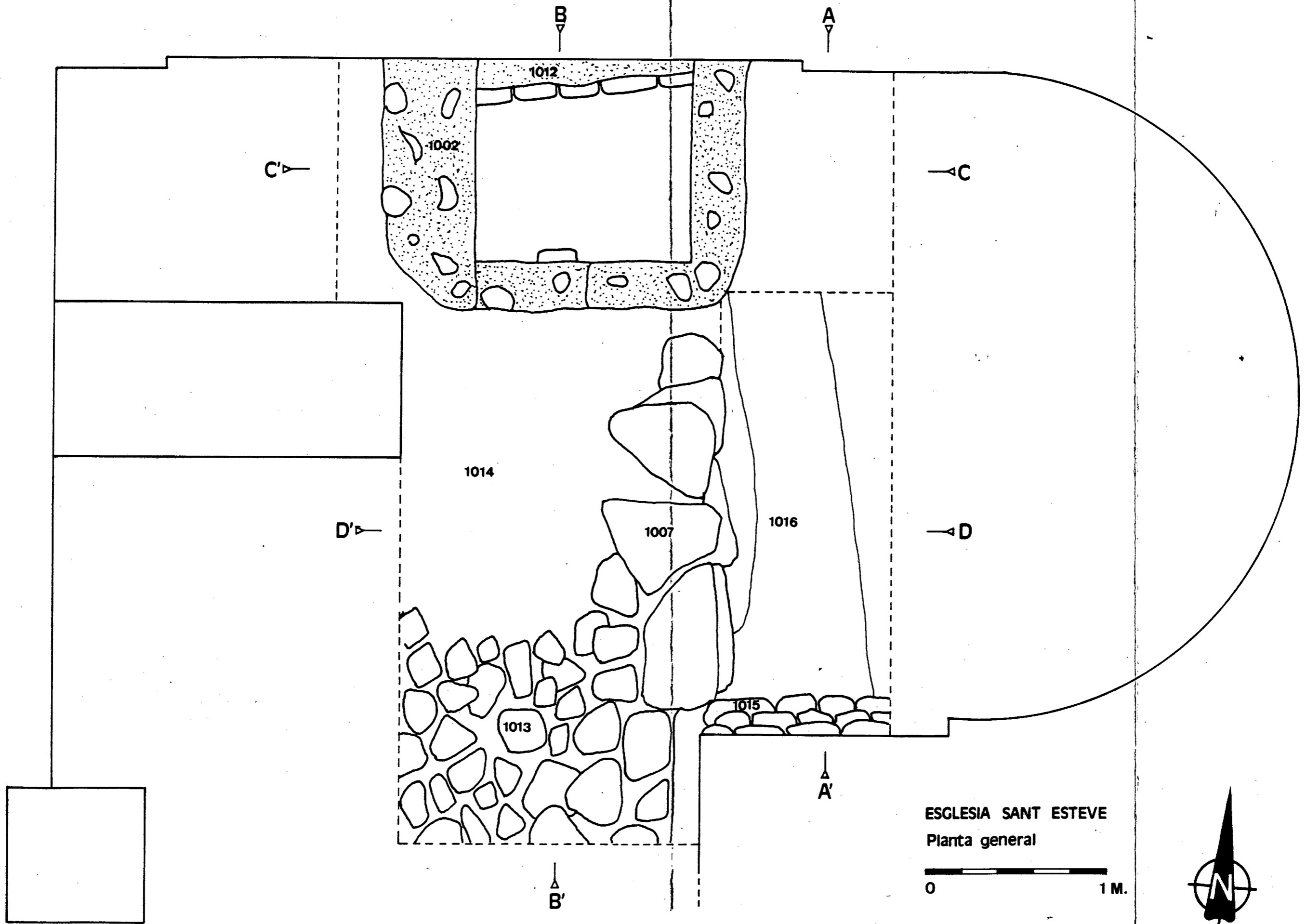
6



7

## PLANIMETRIA

1. Planta general de la zona excavada.
2. Secció N-S, zona est sondeig.
3. Secció N-S, zona oest sondeig.
4. Secció E-W, zona nord sondeig.
5. Secció E-W, zona sud sondeig.
6. Projecte nova pavimentació absis.



ESGLÉSIA SANT ESTEVE  
Planta general

0 1 M.





ESGLÉSIA SANT ESTEVE  
Secció A-A'



N  
PO

S

1009

1010

1001

1008

1015

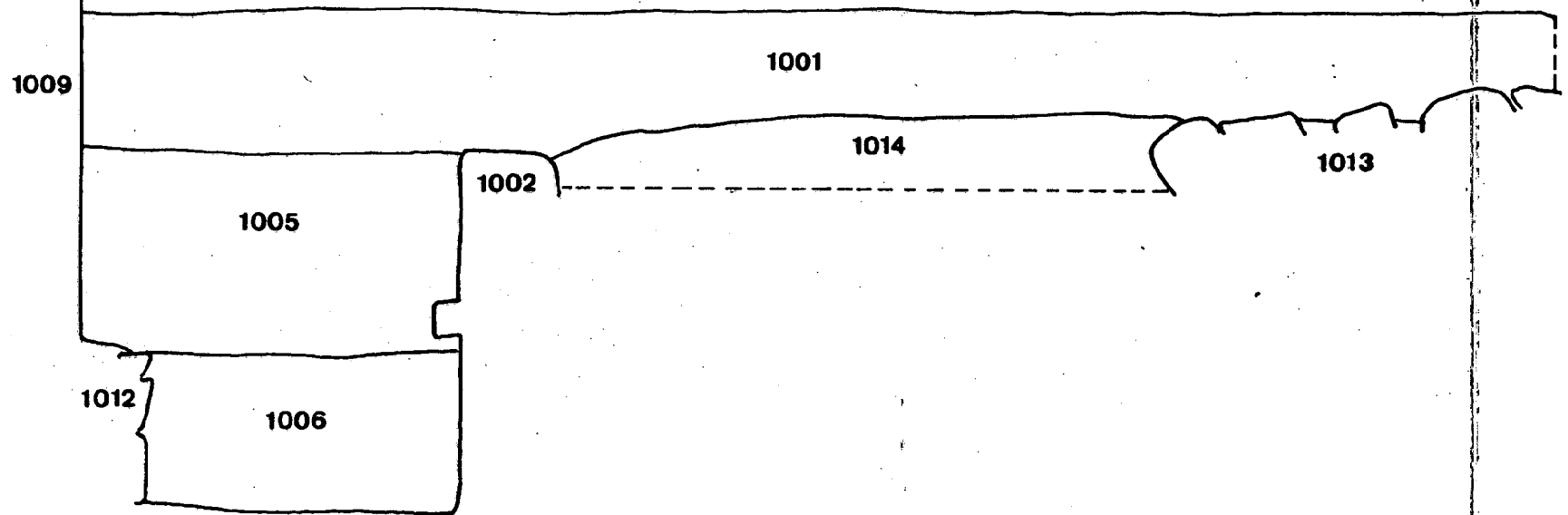
1016

ESGLÉSIA SANT ESTEVE  
Secció B-B'



**N**  
P.O

**S**

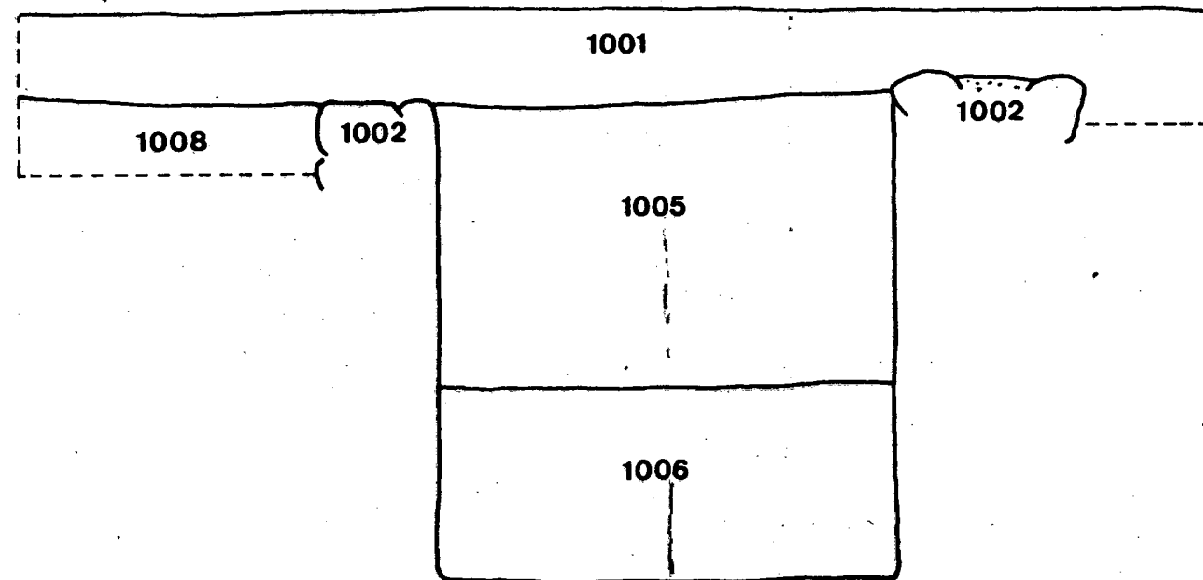


ESGLÉSIA SANT ESTEVE  
Secció C-C'

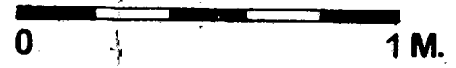


**E**  
—  
**PO**

**W**  
—



ESGLÉSIA SANT ESTEVE  
Secció D-D'



**E**  
—  
**PO**

**W**  
—

