



Empúries: Termes públiques de la ciutat romana

Xavier Aquilué Abadias, Marta Santos Retolaza i Joaquim Tremoleda i Trilla



Avis legal

Aquesta obra està subjecta a una llicència Reconeixement-NoComercial-SenseObresDerivades 2.5 de Creative Commons. Se'n permet la reproducció, distribució i comunicació pública sempre que se'n citi el titular dels drets i no se'n faci un ús comercial. No es pot alterar, modificar o generar una obra derivada a partir d'aquesta obra. La llicència completa es pot consultar a <http://creativecommons.org/licenses/by-nc-sa/2.5/es/legalcode.ca>.



Empúries
Museu d'Arqueologia
de Catalunya

Apartat de Correus, 21
17130 Empúries-l'Escala
Tel. 972 77 02 08 Fax 972 77 42 60
a.e.: macempuries.cultura@gencat.net

**MEMÒRIA DE LES INTERVENCIIONS
ARQUEOLÒGIQUES EFECTUADES L'ANY 2003 A
L'ÍNSULA 30 DE LA CIUTAT ROMANA
D'EMPÚRIES (L'ESCALA, ALT EMPORDÀ)**

MUSEU D'ARQUEOLOGIA DE CATALUNYA-EMPÚRIES

Empúries, 28 de febrer del 2006



**Generalitat
de Catalunya**



Empúries
Museu d'Arqueologia
de Catalunya

Apartat de Correus, 21
17130 Empúries-l'Escala
Tel. 972 77 02 08 Fax 972 77 42 60
a.e.: macempuries.cultura@gencat.net

FITXA DEL JACIMENT

Nom del jaciment

Empúries

Municipi

L'Escala

Comarca

Alt Empordà

Tipus de jaciment

Conjunt Arqueològic d'Empúries

Tipus d'intervenció

Excavació programada

Resolució de la Direcció General

- Resolució de la Direcció General de Patrimoni Cultural, amb data 8 de juliol del 2003, expedient 437 K121 N261 per la qual s'autoritza la realització d'excavacions arqueològiques a Empúries (Ínsula 30 de la ciutat romana) entre el 8 i el 30 de juliol de 2003.
- Resolució de la Direcció General de Patrimoni Cultural, amb data 25 de setembre del 2003, expedient 437 K121 N261 per la qual s'autoritza la realització d'excavacions arqueològiques a Empúries (Ínsula 30 de la ciutat romana) del dia 15 d'octubre al 15 de novembre de 2003.



Empúries
Museu d'Arqueologia
de Catalunya

Apartat de Correus, 21
17130 Empúries-l'Escala
Tel. 972 77 02 08 Fax 972 77 42 60
a.e.: macempuries.cultura@gencat.net

Titulars de la intervenció

Xavier Aquilué Abadías, Marta Santos Retolaza i Joaquim Tremoleda i Trilla (Museu d'Arqueologia de Catalunya-Empúries).

Dates de la intervenció

8 a 25 de juliol de 2003

15 d'octubre a 15 de novembre de 2003



I- INTRODUCCIÓ

Durant les tres setmanes que van del dia 8 al 25 de juliol del 2003, en el marc de les activitats del 57^è Curs d'Arqueologia d'Empúries, es varen reprendre els treballs d'excavació a l'anomenada Ínsula 30, que s'engloben dins el projecte d'intervencions arqueològiques, endegat l'any 2000 per part del Museu d'Arqueologia de Catalunya en aquest sector de la ciutat romana d'Empúries. Els objectius i el pla d'execució d'aquest projecte d'excavacions es varen detallar en el document presentat al Departament de Cultura amb el títol *Projecte d'intervencions arqueològiques a l'Ínsula 30 de la ciutat romana d'Empúries* (7 d'abril del 2000). Aquest projecte desenvolupa un dels programes de recerca contemplats en el *Pla Director del Museu d'Arqueologia de Catalunya – Empúries. Un projecte pel primer centenari de la recuperació d'Empúries (1908-2008)*, presentat l'any 1998.

Els treballs d'excavació efectuats a l'ínsula 30 al llarg de l'any 2003 s'han concretat en dues actuacions diferenciades, en les dates següents:

- Entre els dies 8 i 25 de juliol del 2003 es varen realitzar treballs d'excavació per part dels participants en el 57^è Curs d'Arqueologia, sota la direcció de l'equip tècnic del Museu d'Arqueologia de Catalunya - Empúries. Aquests treballs, autoritzats per la Direcció General del Patrimoni Cultural, segons resolució de data 8 de juliol del 2003, es varen desenvolupar en diversos sectors situats a la meitat meridional de l'Ínsula 30.
- Posteriorment, entre el dies 15 d'octubre i el 14 de novembre del 2003 es varen reprendre les tasques d'excavació en extensió a la banda sud-est de l'Ínsula 30, amb la participació de personal auxiliar d'excavacions de l'empresa Codex SCCL, sota la direcció de l'equip tècnic del Museu d'Arqueologia de Catalunya - Empúries. Aquesta nova intervenció va ser autoritzada per part de la Direcció General de Patrimoni Cultural, segons resolució datada el dia 25 de setembre del 2003.



II- SITUACIÓ

La ciutat romana d'Empúries ocupa bona part de l'altiplà que corona el turó d'Empúries. El turó estava delimitat antigament per l'antic curs del Fluvià i del Ter, mentre que per la banda oriental, a l'extrem nord-est del qual es bastí la ciutat grega, trobem la línia de la costa. Per la banda oest el turó es troba delimitat per terres baixes, excepte per la part sud-oest on s'enganxa amb el turó de Les Corts. Aquest espai de la part alta del turó, degudament anivellat, va permetre la planificació d'una ciutat d'una superfície total d'unes 23 hectàrees d'extensió (Figs. 1 i 2).

D'acord amb el sistema d'identificació dels diferents sectors del jaciment utilitzat pel Museu d'Arqueologia de Catalunya – Empúries, l'anomenada ínsula 30 pertany a la segona filera d'*insulae* des del límit est de la ciutat romana i a la cinquena columna comptant des del sud (Fig. 3). La numeració de les diverses *insulae* que ocupen la superfície urbana de la ciutat estan numerades d'est a oest i de sud cap a nord. D'aquesta manera, els carrers que defineixen l'espai d'aquesta ínsula són els *cardines* A i B, mentre que els *decumani* D i E, la delimiten pel sud i pel nord, respectivament. Tot i que encara no s'han posat totalment al descobert les estructures que formen el límit sud d'aquesta ínsula, es pot dir que les seves dimensions coincideixen, en línies generals, amb la metrologia que defineix la trama urbana de la ciutat romana: *insulae* de 70 x 35 m (equivalents a 2 x 1 *actus* romans), amb una superfície total d'uns 2450 m² (Fig. 4).



III- ANTECEDENTS DE LA RECERCA

Anteriorment a l'inici del nou projecte d'intervencions, aquest sector de la ciutat romana no havia estat afectat per treballs de cap excavació en extensió. Únicament es pot esmentar el rebaix parcial de la zona situada al nord-est de l'ínsula, com a conseqüència dels sondejos efectuats en la dècada dels anys 50 del segle XX als carrers situats a la banda oest de les cases romanes 1 i 2. No obstant això, aquesta zona oriental de la ciutat romana havia resultat abans travessada per diverses trinxeres excavades durant la Guerra Civil espanyola. Malauradament, les estructures arqueològiques situades dins de la trajectòria d'aquestes rases varen resultar destruïdes, entre les quals hem de comptar amb l'edifici de les termes i també les cases romanes que es troben més cap a l'est.

Els treballs arqueològics desenvolupats a l'ínsula 30 a partir de l'any 2000, ja en projecte actual, varen començar amb l'extracció de les terres abocades en època recent dins de l'espai de la trinxera, amb l'objectiu de documentar perfectament la seva trajectòria i impedir la contaminació de la seqüència estratigràfica antiga. D'igual manera es va procedir amb el farcit de terres que cobria la zona rebaixada durant les excavacions dels anys 50 a la zona nord-oriental de l'ínsula.

Una vegada excavats aquests rebliments moderns, i d'acord amb el que preveia la primera fase del projecte, es va procedir al rebaix en extensió dels estrats superficials que cobrien l'ínsula 30, en gran part formats per sorres d'aportació eòlica dipositades sobre els estrats d'abandonament i enderroc de les construccions romanes. Les estructures posades al descobert durant aquests primers treballs varen permetre constatar ja que les construccions que ocupen més de la meitat septentrional de la



superfície de l'ínsula pertanyen a un gran edifici que correspon a les termes públiques de la ciutat romana.

Paral·lelament a la l'extracció de les sorres superficials a la resta de la superfície de l'ínsula, es va iniciar també l'excavació en extensió de diferents sectors de l'edifici termal. Es donava pas, així, a la materialització de la segona fase del projecte d'intervencions, que contempla l'excavació dels nivells d'enderroc fins arribar a la cota de les darreres pavimentacions i fins a posar al descobert la totalitat de les estructures conservades que havien format part de l'ínsula 30.

Al llarg de les campanyes efectuades entre els anys 2000 i 2002 es varen exhumar pràcticament la totalitat de les estructures situades a la meitat nord de l'ínsula, en un àrea aproximada de 1100 m², les quals defineixen tota una sèrie d'espais que pertanyen al gran complex de banys públics edificat en època altimperial (Fig. 5). A elles s'afegeixen algunes escasses evidències de les construccions que havien ocupat prèviament aquest sector de la ciutat romana.

Per facilitar les tasques d'excavació en extensió, així com el registre i documentació de la seqüència estratigràfica, es va decidir compartimentar la superfície de l'ínsula en diversos quadres, segons avançaven els treballs arqueològics, d'acord amb les estructures que anaven quedant al descobert i que definien els diferents espais. Aquests quadres generalment coincideixen amb un àmbit concret de les termes o bé d'altres tipus d'edificacions situades al sud de l'ínsula, encara que en ocasions engloben dos o més àmbits adjacents. (Fig. 6).



Durant els treballs d'excavació realitzats entre els anys 2000 i 2002 es varen individualitzar fins a 15 quadres, identificats amb unes xifres separades entre sí per un marge d'un miler de números (quadres 1000 al 15000), que es reserven per a les unitats estratigràfiques a definir en cada un dels quadres. La darrera campanya del 2003 ha permès afegir-hi 8 quadres més (16000 a 23000).

Els resultats dels treballs efectuats fins l'any 2002, per a cada un dels quadres excavats, s'han detallat a la memòria corresponent, presentada al Servei d'Arqueologia del Departament de Cultura en el mes de març de 2004. L'excavació en extensió de nombrosos àmbits de les termes va permetre, a més, una primera aproximació a l'articulació definitiva de l'edifici i als grans trets de la seva evolució constructiva, que s'ha donat a conèixer a la comunicació presentada a les Sisenes Jornades d'Arqueologia de les Comarques de Girona celebrades a Sant Joan de les Abadesses l'any 2002 (Aquilué *et al.* 2002a, 167-174), i en un article publicat al núm. 53 de la revista *Empúries* (Aquilué *et al.* 2002b, 241-260).



Empúries

Museu d'Arqueologia
de Catalunya

Apartat de Correus, 21
17130 Empúries-l'Escala
Tel. 972 77 02 08 Fax 972 77 42 60
a.e. macempuries.cultura@gencat.net

IV- METODOLOGIA UTILITZADA EN L'EXCAVACIÓ

A les intervencions arqueològiques realitzades a l'ínsula 30 s'ha aplicat la mateixa metodologia que s'ha fet servir per part del Museu d'Arqueologia de Catalunya - Empúries en les darreres campanyes d'excavació al jaciment. Es tracta d'una adaptació a les característiques del jaciment del mètode Harris d'excavació en extensió.

L'element bàsic del registre són les fitxes. N'hem utilitzat de diversos tipus: una per a les unitats estratigràfiques, que és una adaptació de la fitxa-típus bàsica proposada per Harris, emprada en totes les intervencions arqueològiques realitzades al conjunt emporità i adaptada a la seva realitat. Un altre model de fitxa és utilitzat per a l'inventari de fotografies; i, finalment, una darrera per a l'inventari dels materials arqueològics. Una vegada acabada la primera fase de recollida de dades durant el transcurs de l'excavació arqueològica, la documentació generada s'informatitza dins del sistema de registre d'Empúries, que permet la relació directa i immediata entre els diferents fitxers integrats en el sistema com, per exemple, l'arxiu d'intervencions arqueològiques, el de documentació planimètrica o el de restauració d'estructures i elements mobles.

Hi ha diversos elements que condicionen el desenvolupament de la recerca arqueològica, bàsicament relacionats amb el mateix estat de conservació de les estructures monumentals d'aquest conjunt arquitectònic que, evidentment, ha calgut sempre respectar i àdhuc consolidar, tot i que a vegades hagin pogut impedir o obstaculitzar l'excavació arqueològica d'alguns sectors molt concrets i puntuals. Aquest fet, però, ha facilitat la compartimentació de l'àrea excavada en diversos quadres, segons avançaven els treballs arqueològics, d'acord amb les estructures que anaven quedant al descobert i que definien els diferents àmbits de les termes. Aquests quadres



generalment coincideixen amb un àmbit concret i funcional de les termes, encara que en ocasions engloben dos o més àmbits adjacents.

Generalment, cada quadre s'identifica amb unes xifres separades entre sí per un marge d'un miler de números, que es reserven per a les unitats estratigràfiques que s'enregistren en cada quadre. De vegades, si ens trobem davant d'un subàmbit o un espai agregat a un àmbit més gran es pot reservar, dins el miler de números, un centenar, com es va fer en l'espai 12100, vinculat al més genèric 12000. Així, els quadres intervinguts en la campanya de 2003 han estat el 12100, 16000, 17000, 18000 i 20000 (Fig. 6).

De manera semblant, durant la primera campanya de l'any 2000 es va decidir reservar els primers números (UE 1-99) per documentar els estrats superficials que de forma més o menys general cobrien la superfície de l'ínsula, així com els rebaixos recents efectuats en aquesta zona, donat que en aquell moment la manca d'estructures documentades impedia sectoritzar la zona a excavar. D'altra banda, els números 100 a 999 es destinen al registre de les estructures construïdes que les excavacions van posant al descobert successivament, per evitar duplicacions en el cas d'estructures situades en dos o més quadres. Per tant, les unitats de miler o, si cal, desenes de miler, identifiquen els quadres i, dins aquests marge numèric, les unitats identifiquen, de forma correlativa i irrepètible, cada unitat estratigràfica, facilitant així la seva correcta localització.

D'acord amb la codificació utilitzada en la documentació de les intervencions arqueològiques que s'efectuen a Empúries, el sistema d'identificació per a cada una de les unitats estratigràfiques i els seus materials arqueològics consisteix en una sigla que engloba: dues xifres per indicar l'any de la campanya (03, en aquest cas), referència



Empúries
Museu d'Arqueologia
de Catalunya

Aparat de Correus, 21
17130 Empúries-l'Escala
Tel. 972 77 02 08 Fax 972 77 42 60
a.e.: macempuries.cultura@gencat.net

codificada a l'àrea: ciutat romana (CR) i al sector on es situa l'excavació: insula 30 (Ins30) i finalment, el número del quadre que inclou el de la unitat estratigràfica. Per exemple, trobarem la sigla 03-CR-Ins30-12101, que ens identifica la unitat estratigràfica núm. 1, procedent del quadre 12100, que es troba a l'insula 30 de la ciutat romana.



V- DESCRIPCIÓ DELS TREBALLS REALITZATS

Els treballs d'excavació realitzats en l'ínsula 30 van suposar la represa en el punt deixat en les passada campanya de 2002 i es va centrar en diversos àmbits, posats al descobert amb l'extracció de l'estrat superficial (UE-3) i el nivell general de sorres d'aportació eòlica (UE-4), que encara estaven per explorar (Fig. 6).

El primer estava inclòs en el quadre 12000, que abastava tot un espai a l'est del pou (quadre 11000), que no es va excavar, i també un àmbit rectangular adossat a la paret de façana est de l'ínsula. Aquest petit espai, ben diferenciat fou excavat durant el Curs d'Arqueologia el mes de juliol i diferenciat del quadre general com àmbit 12100. També fou objecte d'excavació un ampli sector que va permetre diferenciar tres àmbits nous, el 16000 (excavat també durant el Curs d'Arqueologia), situat immediatament al sud del pou; l'àmbit 17000, a l'est de 16000 i 20000, al sud dels dos àmbits citats anteriorment. Finalment, es va iniciar l'excavació del quadre 18000, la part oest de la primera taberna que es localitza al sud de l'entrada a les termes, i que obria directament al cardo B, formant part de la façana occidental de l'ínsula 30 (Fig. 7).

V.1. Quadre 12000 (Àmbit 12100)

L'àmbit 12100 es diferenciava clarament de la resta del quadre 12000 per la seva disposició i la relació estructural que mantenia amb la resta del complex. La seva excavació va permetre reconèixer aquest espai funcionalment com una latrina. La seqüència estratigràfica que va proporcionar una sèrie d'UE's que es poden posar en relació a tres moment diferenciats.



Nivells generals d'abandonament i espoli

Les unitats més modernes corresponien a nivells generals d'abandonament i espoli de la latrina. La UE-12132 identifica una rasa d'espoli del mur 299, equivalent a 12115, situat a l'extrem sud-oest de l'àmbit 12100. Aquesta rasa possiblement tallava també el farcit 12101=12111, tot i que a l'inici de l'excavació els límits d'aquest àmbit no s'observaven amb claredat. El farciment d'aquesta rasa d'espoli de les estructures d'aquesta zona de les termes correspon a 12117 i 12119. Aquesta rasa va suposar l'arrasament gairebé total de l'estructura 299, que delimitava l'àmbit de la latrina. De tota manera, els límits reals d'aquesta rasa només es varen poder veure bé una vegada foren excavats els estrats 12101 = 12111, 12112 i 12113.

Nivells d'enderroc i inutilització

Tot seguit es van identificar els nivells d'enderroc i inutilització d'aquest àmbit. 12101, que és igual a 12111, és un nivell que omple i amortitza l'àmbit de la latrina. Pel que fa a la composició, és un estrat de terra argilosa de color marró clar, poc compacta, amb alguns blocs irregulars de pedra caiguts, amb presència de fragments de teules i altres materials constructius, morter, restes de revestiment pintat i abundant ceràmica, vidre i restes de fauna. Per sota de 12101, van aparèixer unes acumulacions de pedres caigudes (12108 a 12110), com a conseqüència de l'enderroc de les estructures que delimiten l'àmbit de la latrina. Les UE-12112 i 12113 identifiquen la continuació del farcit d'amortització d'aquest àmbit, amb restes de destrucció. Per sota de les restes d'enderroc 12108 i 12109. Es va excavar la continuació del farcit que amortitza l'àmbit de la latrina (12118), en aquest cas a l'espai de la claveguera, a la banda est, i 12121, que són les terres acumulades a l'espai buit entre 12122 i la base de 237=12105. Els darrers estrats d'abandonament foren 12123 i 12125, els llims dipositats a l'interior de



la claveguera de la latrina, formats durant la darrera etapa de funcionament i posterior abandonament d'aquesta instal·lació.

Elements que defineixen l'estructura de l'àmbit 12100

Una vegada extrets tots els nivells d'abandonament i enderroc es varen fixar les estructures que corresponents a l'àmbit de la latrina (Fig. 8). 237, equivalent a 12105, identifica el parament que sembla obturar l'antiga entrada a l'àmbit de la latrina des de les termes.

12131 és l'espai existent a la base del mur 237 (igual a 12105), per al pas de la canalització 12127. El seguit de murs que defineixen l'àmbit són 12102 (=238) límit nord; 12103 (=239) límit est; 12104 (=240) límit sud; 12107 (=117) límit oest, aquest tram, continuació de l'alineació del mur de façana de l'ínsula, delimita al nord l'antiga porta d'entrada i 12115 (=299) límit oest, per la banda sud, es troba força arrasat i espoliat. Entre aquest darrers ja hem vist que l'antiga porta es va tapiar (12105). Encara cal esmentar dos blocs de sorrenca que podien emmarcar l'antiga entrada de la latrina (12106 i 12122). Quedaven poques restes del revestiment pintat que cobria les parets que delimitaven l'àmbit de la latrina (12134). Estava força erosionat i, a partir de les restes de pigment conservades s'observa una franja ampla de color vermell, a manera de baix sòcol. A la zona millor conservada, a l'angle sud-est, s'aprecia, de dalt a baix: una banda ampla de color groc, una banda estreta de color vermell, un filet de color blanc i una banda ampla inferior de color vermell. El sòl de la latrina estava format per un sòl d'*opus signinum* que marcava el nivell de circulació (12116). A sobre seu, quedaven les restes de la petita conducció d'aigua (12120), davant dels bancs de la latrina i la claveguera que discorre de nord a sud a la banda oest del carrer cardo A, a prop de la línia de façana de l'ínsula 30 (12124). Aquesta mateixa claveguera serveix pel desguàs i sanejament de la latrina existent a la banda oriental del quadre 12000. En relació amb



aquesta claveguera trobem altres elements: 12128 i 12129 són les obertures en la base del mur 238 = 12102 i 240 = 12104, respectivament, per on passa la claveguera 12124. 12127 és la canalització de desguàs procedent de l'oest (zona encara no excavada del quadre 12000), que es dirigeix cap a la claveguera del carrer i de la latrina 12124 i 12126 són les restes de la seva coberta. 12130 és el desguàs que desemboca també dins la claveguera 12124, a la banda sud de l'àmbit de la latrina, passant sota el paviment. Procedeix de l'oest, de la zona encara no excavada del quadre 12000 i 12133 i l'estructura de blocs a la base del mur 239=12103, que serveix per delimitar l'espai de la claveguera. Tot aquests elements conformen la primera instal·lació de latrines de les termes, substituïda després per les latrines del quadre 15000.

V.2.1. Quadre 16000 (caldari sud)

L'anomenat caldari sud, es troba immediatament al sud del pou, fora del que seria el circuit termal principal, ja que segurament es tracta d'un element afegit amb posterioritat, amb la intenció d'aconseguir augmentar el nombre d'ambients calents (Fig. 9).

Nivells d'enderroc i abandonament

L'excavació va extreure, en primer lloc, diversos nivells d'enderroc i abandonament. Realment, el nivells que el farcién era molt simple: 16001 era un gran farcit, de sorres amb restes d'enderroc i bossades de cendres, que omplia l'espai del caldari, similar a 17101, format com a conseqüència de la destrucció (i posterior espoli) d'aquesta zona de les termes. Cobria 16006, un nivell de cendres i carbons que cobreix directament les restes de d'hipocaust del caldari.



Modificacions de l'estructura del caldari original

L'excavació d'aquests estrats va deixar al descobert les restes del caldari i apreciar les modificacions que havia sofert l'estructura original. 242 és un muret assentat sobre el paviment 16003, que tanca l'accés entre els quadres 10000 (tepidari) que es troba just en l'angle nord-oest i 16000 (caldari). De manera semblant, 280 és un envà que tanca l'espai de l'exedra oriental, fet amb materials constructius aprofitats. La UE-283, que hem d'igualar amb 16053, correspon a les restes de l'arc de rajols que forma la boca del darrer *praefurnium*, situat al sud i, en relació, 16068 és el tall fet en el mur 281-282, per disposar la nova boca del *praefurnium* situat al sud.

Elements que defineixen l'estructura del caldari de l'àmbit 16000

Aquestes reformes es van realitzar sobre l'estructura del caldari, que estava formada per diversos elements (Fig. 10). El tram superior del mur que limita el caldari pel nord (218, igual a 16002), i que forma el límit amb l'àmbit del pou (quadre 11000) Aquests tram es recolza sobre una estructura anterior (pendent de documentar). El mur que limita el caldari per l'oest (259, igual a 16004), adossat al mur que tanca la latrina (260). El tancament est del caldari està format per dos murs, 279, igual a 16007 i 281, que deixen un espai entremig que forma l'obertura del *praefurnium* situat al sud-est. Contra la cara oriental de 259 es recolza el pilar o contrafort 284, que té la seva parella en 285, igual a 16009, adossat contra la cara oest 279, i marquen un espai al sud del caldari on podria situar-se la banyera d'aigua calenta. Finalment, 282 és el mur que delimita pel sud el caldari. Aquesta paret va ser tallada posteriorment per construir la nova boca del *praefurnium* existent a l'àmbit localitzat al sud del quadre.



Les restes del paviment de *signinum*, amb motlures de mitja canya (UE-16003), es troben a la zona de la porta de comunicació entre les sales de les termes situades en els quadres 10000 (tepidari) i 16000 (caldari). Aquesta comunicació apareix tallada per un muret (242) que es sobreposa a aquest paviment (Fig. 11). Trobem també 243, que és una estructura sobre la qual es recolza el paviment 16006, que forma també l'obertura de comunicació dels hipocausts del quadres 10000 i 16000. Finalment, quedaven les restes del sistema de *suspensurae* de d'hipocaust (16010) que descansaven sobre el paviment de *signinum* que forma el fons de d'hipocaust (UE-16008). La continuació a la zona de l'exedra est és la UE-17110.

V.2.2. Àmbit del *praefurnium* situat al sud

Nivells d'enderroc i abandonament

Pel que fa als nivells d'enderroc i abandonament que cobrien el *praefurnium* sud del caldari anterior es va extreure en primer lloc 16051, que correspon a l'estrat d'abandonament i enderroc que cobreix aquest àmbit, 16052, a l'estrat que farceix la boca del *praefurnium* i 16060, són les terres que farceixen l'interior de la claveguera.

Elements que defineixen l'àmbit del *praefurnium*

Entre les estructures de l'àmbit del *praefurnium* (Fig. 12) hem de relacionar 283, que són les restes de l'arc de rajols que forma la boca del nou *praefurnium* situat al sud (Fig. 13); 16068, el tall fet al mur 282 per disposar la nova boca del *praefurnium*. Mentre que les unitats que conformen pròpiament l'estructura del *praefurnium* eren 16052 = 287, que identifica el mur que delimita l'àmbit del *praefurnium* per la banda oest. La base d'aquest mur està travessada per la segona claveguera de la latrina (que passa per la banda sud d'aquest àmbit), amb 16055 = 289, que és el massís que conforma



l'estructura del *praefurnium* per la banda oest, adossat al mur 16052 = 287. Per la banda est, hi ha el mur 16054 = 286 al qual es recolza el massís 16056 = 290. El mur 16057 = 288 delimita pel sud l'àmbit del *praefurnium*. Aquest mur talla l'estructura originària de la cisterna situada al sud d'aquest àmbit, formant el nou límit del dipòsit, com a conseqüència de les reformes ocasionades pel nou traçat de la claveguera de la latrina. Aquest mur es sobreposa al muret que delimita pel sud la claveguera. 16067 és l'obertura en la base del mur 16052 = 287, per deixar pas a la claveguera. La llinda d'aquesta obertura és un bloc de sorrenca que sobresurt una mica de l'alçat del mur a la banda nord.

Sota la base del mur 288, trobem 16059, muret que delimita pel sud la claveguera que travessa la banda sud de l'àmbit. El fons de la claveguera està pavimentada per 16061, una capa de *signinum*, poc potent i mal conservada que, a la zona que correspon a l'interior de la cisterna tallada per al pas de la nova claveguera, cobreix el farcit interior que omple aquest extrem del dipòsit (16065). 16062 identifica el tall de la cisterna (16063) existent al sud d'aquest àmbit, per a la construcció de la nova claveguera. 16066 són els murets que acaben de formar el límit nord de la claveguera, juntament amb la paret nord de l'antiga cisterna (16063), aprofitada. Mentre que 16065 és el farcit que omple l'extrem de l'antiga cisterna, fins a la cota de la claveguera i que encara no ha estat excavat.

Estructures anteriors al *praefurnium*

A un nivell inferior ha estat possible documentar estructures preexistents al *praefurnium*. La majoria tenen relació amb l'estructura d'una cisterna anterior a la construcció del caldari i, per tant, del seu *praefurnium*. Així, 16063 (=20010) correspon a l'estructura originària de la cisterna. El mur nord del dipòsit és reaprofitat com a part



del límit nord de la nova claveguera. Els murs laterals es veuen, arrasats, al fons de la claveguera. 16064 és el revestiment interior de *signinum* de les parets de la cisterna, visible a la claveguera. Finalment, cal dir que el mur que delimita per la banda est l'àmbit del *praefurnium* (286=16054), ha de ser anterior a la construcció del *praefurnium*, i segurament contemporani a la construcció de la latrina del quadre 15000. La base d'aquest mur està travessada per la claveguera (17047) que continua per la banda sud del quadre 17000, claveguera que va ser inutilitzada quan es va disposar el darrer *praefurnium* (que va obligar a construir una nova claveguera més al sud, travessant la part sud d'aquest àmbit i el quadre 20000).

V.3. Quadre 17000 (*praefurnia* a l'est del caldari i primera claveguera)

Aquest quadre es va excavar en dues etapes: part de la meitat nord durant el curs de juliol, i posteriorment a la campanya de la tardor es va completar i es va acabar d'excavar també la resta del quadre.

Forma part també d'aquest quadre la part de la exedra est del caldari ja que al principi no s'apreciaven bé les estructures que separaven aquests espais. Després l'espai de l'exedra es va diferenciar com a àmbit 17100, ja que estructuralment està relacionat amb l'àmbit 18000.

Nivells d'abandonament i espoli

En aquest sector el nivell 3, estrat superficial, havia estat ja extret i es van excavar directament els nivells d'abandonament i d'espoli (17001 i 17005 igual a 17130). El primer estava format per terres d'abocador i restes de materials constructius, que cobreix tot el quadre. La continuació, al sud, d'aquest estrat és La UE 20001. Assenyala



el darrer moment de freqüentació de la zona, amb posterioritat a l'abandonament de l'edifici de les termes. El segon és un nivell un xic més compacte, cobert per 17001, i està format també per terra fosca, gairebé negra. Aquesta terra conté, barrejats, nombrosos fragments de pedra sorrenca descomposta i alguns blocs de pedra caiguts. Sembla que es tracta de terres un xic compactades per la darrera freqüentació de la zona, sobre els nivells d'enderroc que obliteren els antics *praefurnia* de les termes.

Per sota trobem l'estrat d'enderroc 17031, concentrat a la part sud-oest del quadre, per sobre de les restes del *praefurnium* que existeixen en aquesta zona. La UE-1701 és un gran farcit, amb restes d'enderroc, que omple l'espai de l'exedra est del caldari. Similar al farcit (16001) excavat a l'espai contigu del caldari. Està format com a conseqüència de la destrucció i l'espoli d'aquesta zona de les termes.

Inutilització i funcionament del *praefurnium* a l'oest de la claveguera i funcionament del tercer *praefurnium* al sud de 16000.

Tot seguit hi ha els estrats que estan en relació amb la inutilització del *praefurnium* situat al sud-oest i de la claveguera, i amb el funcionament del tercer *praefurnium* del caldari, situat al sud del quadre 16000.

La UE-17033, identifica unes acumulacions de cendres a la banda sud del quadre, que es recolzen sobre la cara nord del mur 294, per sota dels estrats 17030 i 17031. Estan relacionades possiblement amb la utilització del tercer *praefurnium* del caldari (al sud del quadre 16000), una vegada estava ja inutilitzat el *praefurnium* anterior situat al sud-oest del quadre 17000. Per altra banda, 17007 i 17034 fan referència a un mateix nivell format amb posterioritat a la inutilització dels *praefurnia* existents en aquest quadre i de la claveguera que travessava la banda sud. La part superior d'aquest nivell, més



compactada, assenyala la freqüentació durant l'ús del tercer *prae-furnium* (a l'àmbit sud del quadre 16000). La UE-17032 és un estrat molt heterogeni, format per terra argilosa molt vermella, que alterna amb capes de cendres i carbons de color negrós. Conté nombrosos fragments de rajols i altres materials constructius. Forma l'obliteració que cobreix les estructures més recents del *prae-furnium* (292 i 293) situat al sud-oest del quadre 17000; cobreix i farceix l'obertura del forn delimitat per les estructures 292 i 293. Cobreix directament el nivell blanquinós (17049) que es troba a la base del forn. Per la seva banda, l'estrat 17037 cobreix i inutilitza la claveguera que discorre per la banda sud del quadre 17000, per sota del nivell de sorra 17034; i 17008 són uns blocs que procedeixen de l'enderroc d'alguna estructura, acumulats en aquesta banda del quadre, una vegada inutilitzats els *prae-furnia* existents en aquest àmbit.

Diversos nivells estan en relació amb el funcionament de les estructures més recents del segon *prae-furnium*, després i abans de la construcció de la claveguera de la latrina. Nivell d'ús 17035 i 17036, format per cendres acumulades, dipositades durant el funcionament de les estructures (292, 293) més recents del *prae-furnium* situat al sud-oest d'aquest quadre, pertanyent al caldari del quadre 16000. Aquest nivell va anar creixent i compactant-se durant el període d'utilització d'aquest forn, a la vegada que es formava el nivell blanquinós a la base del canal del *prae-furnium*. Posterior a la construcció de la claveguera. En relació amb això, hi ha un nivell de cendres dipositades dins de la claveguera que travessa la banda sud del quadre (UE-17038), que està relacionat amb la darrera utilització del *prae-furnium* situat al sud-oest del quadre. Per sota hi ha un nivell de sediment verdós dipositat durant el funcionament de la claveguera (17039), abans de la seva inutilització definitiva.



Hi ha diverses reformes que estan relacionades amb la construcció de la claveguera (Fig. 14). La UE-286 és un mur que tanca per l'est l'àmbit del *praefurnium* situat a la banda sud del quadre 16000. Aquest mur defineix també la zona d'accés entre els quadres 17000 i 20000 i passa per sobre de la claveguera 17047. El mur 294 tanca pel sud el quadre 17000. Es recolza a l'oest sobre l'estructura de la claveguera. El mur 295 forma part de la façana de l'ínsula, tancant per l'est el quadre 17000. Aquest mur omple un retall realitzat en el mur de façana precedent (309) per donar pas a la claveguera 17047. En relació amb aquesta claveguera hi ha la trinxera constructiva 17045 i el farciment d'aquesta trinxera (UE-17046).

En relació a l'ús del segon *praefurnium*, abans de la construcció de la claveguera, hi ha les següents unitats: 17040 (equivalent a 17010) són les cendres acumulades durant una etapa anterior d'utilització del *praefurnium* situat al sud-oest del quadre, anterior a la construcció de la claveguera 17047. 17043 identifica el farciment que omple el retall 17042, per sota de les cendres 17040. De fet és similar, amb un color grisós i presència de cendres, encara que té una textura un xic més sorrenca i conté més quantitat de pedres i fragments de materials constructius. Al sud aquest farcit està també tallat per la trinxera 17045. Es van documentar també diversos retalls de funcionalitat indeterminada a la zona est del quadre (UE-17041 i 17042), realitzats potser per acumular cendres generades durant el funcionament dels *praefurnia*. Tallen el nivell de circulació corresponent a aquesta etapa (17053). Estan farcits i coberts per les cendres 17040 i 17043. En la base del canal del *praefurnium* situat al sud-oest del quadre 17000, durant tota l'etapa de funcionament més recent d'aquesta estructura es va trobar una acumulació de cendres blanquinoses i compactes (UE-17049) i, per sota, una capa no gaire gruixuda de cendres i carbons, de color negre (UE-17058) que cobria directament les pedres de l'enllosat (17050) que forma la base del *praefurnium*.



Diversos elements marquen la inutilització del primer *praefurnium*, situat a l'exedra oriental del caldari. 280 és un envà que tanca a l'oest l'espai de l'exedra, fet amb materials constructius aprofitats. 17006 és un amuntegament de pedres (fragments de blocs de sorrenca, pedres calcàries irregulars més petites), juntament amb terra i fragments de materials constructius ceràmics, que obtura la boca del *praefurnium* (277) situat a l'est de l'exedra (àmbit 17100) del caldari del quadre 16000. Un nivell d'enderroc cobreix el fons de l'exedra rectangular situada a l'est del caldari (UE-17017). Aquest nivell d'enderroc s'uneix a l'amuntegament de pedres i terra (17006) que obtura l'obertura del *praefurnium* 277.

La UE-17108 identifica un nivell format per morter de revestiment, caigut sobre el paviment de l'àmbit 17100, a la zona sud-oest, al costat de la paret 280. I la UE-17009 és un nivell compactat, sobre el nivell de circulació 17011. Sobre aquest nivell es recolza l'amuntegament de pedres que obtura el *praefurnium* 277. En realitat es tracta de la part superior del nivell de circulació 17011=17053, tot i que encara no està ben delimitat.

La construcció de les estructures més recents del segon *praefurnium* es documenta amb el nivell enllosat 17050, fet amb elements reaprofitats: fragments de blocs de pedres i de lloses (algunes motllurades). Forma la base del canal del *praefurnium*, definit per les estructures 292 i 293. Sobre aquest enllosat es trobaven dipositades la capa de carbons i cendres 17058 i, a sobre, la capa blanquinosa compactada 17049. La part superior del bloc que forma l'inici d'aquest enllosat. En la boca del *praefurnium*, es troba a la mateixa cota que el nivell de circulació 17053. El canal del *praefurnium* està delimitat per estructures formades amb blocs aprofitats (UE-292 i 293).



A l'est dels *praefurnia* hi havia un nivell de circulació (17011, equivalent a 17053), al nord de la claveguera 17047. Forma la rampa d'accés a aquest àmbit des del carrer i forma l'àrea de treball a davant dels *praefurnia*. Aquest nivell està format sobre diferents estrats, alguns (a l'est) que pertanyen a estructures anteriors arrasades, mentre que a l'oest, sobre aquest arrasament s'han dipositat estrats (17018, 17051, 17052) que acaben de formar aquest nivell de circulació. De fet aquest nivell no s'excava com un estrat únic, sinó que (excepte pel que fa a 17011) s'intentà diferenciar els estrats aportats (17051 i 17052) dels tallats per l'arrasament (17044). Per formar el nivell de circulació (17053) davant la boca del *praefurnium* es va aportar una capa de terra (17051), com a conseqüència de la reforma d'aquesta estructura, i està en relació amb l'enllosat 17050 i els murs 292 i 293. La UE.-17059 és un rebaix que es va realitzar per reformar l'estructura del *praefurnium* situat al sud-oest del quadre (construcció dels murs 292 i 293 i l'enllosat 17050), que talla els nivells constructius del caldari i dels primers *praefurnia*.

Construcció del caldari (exedra est) i dels primers *praefurnia*

En un moment més antic trobem els elements que van implicar la construcció del caldari (exedra est) i dels primers *praefurnia*. Cal citar primer els murs que delimiten l'exedra pels diversos costats: pel nord 275; per l'est 276 (en aquest mur s'obre la boca del *praefurnium* delimitada per l'arc de rajols 277); i, pel sud 278. La banqueta 17055 se situa sota la base de l'extrem sud del mur 276. La raó de la construcció d'aquesta banqueta és l'existència d'un desnivell en la roca natural, que forma aquí un esglaó en relació amb la zona situada al nord (allà el mur 276 es recolza directament sobre la roca). Està construïda "a sacco", tallant el farcit 17044 = 17021, i es trobava coberta pel farcit 17052 = 17018.



Encara quedaven restes de l'estructura de *suspensurae* de d'hipocaust corresponent al caldari (del quadre 16000), en la zona corresponent a l'exedra situada a l'est (UE-17112). L'espai d'aquesta exedra, durant l'excavació, es va identificar com a àmbit 17100 (dins del quadre 17000). A penes queden restes d'aquesta estructura, que devia desmuntar-se en el moment en que es va eliminar aquesta exedra amb la construcció de l'envà 280. Per sota, el paviment d'*opus signinum* 17110 forma el fons de d'hipocaust a l'exedra 17100 (es tracta de la continuació del paviment del caldari del quadre 16000). Aquest paviment, en algun punt, deixava visible el seu rudus o preparació (UE-17111).

Els murs 279 i 281 conformen l'obertura del segon *praefurnium*, situat al sud-oest del quadre 17000 i les unitats 17061 i 17062 defineixen l'estructura originària del segon *praefurnium*, per sota de la refacció posterior 292-293 i de l'enllosat 17050. L'estructura 291 delimita per la banda sud el *praefurnium*, i s'adossa a l'angle dels murs 282 i 281 (angle sud-est del caldari). La UE-309 són les estes del mur que tancava per l'est aquest àmbit, formant la façana de l'ínsula. Aquest mur va ser després tallat per la construcció de la claveguera 17047, omplint l'obertura amb un nou parament 295.

L'estrat 17052, equivalent a 17018 està format per sorres compactades de color marronós, amb algunes pedres i amb partícules de carbó. Es documenta a la part occidental del quadre, directament sobre l'arrasament (17054) dels farcits i estructures anteriors. Es tracta de les restes del farcit relacionat amb la construcció del caldari i dels primers *praefurnia*. Aquest farcit va ser després rebaixat per reformar l'estructura del *praefurnium* situat al sud-oest del quadre. A la zona nord-est del quadre, es va excavar un nivell format amb l'enderroc i arrasament de les estructures anteriors a la construcció dels *praefurnia* (UE-17016). El rebaix 17054 es va realitzar per construir l'estructura originària del caldari (del quadre 16000) i els primers *praefurnia*. Aquest rebaix va



comportar l'arrasament d'una sèrie d'estructures que ocupaven prèviament aquesta zona de l'ínsula (paviment 17015, mur 17014, farcit 17044 = 17021 i 17017).

Estructures anteriors a la construcció del caldari i dels primers *prae furnia*

Continuant la seqüència, trobem una sèrie d'estructures anteriors a la construcció del caldari i dels primers *prae furnia*. És probable que, en aquesta fase, aquest espai podria no formar part encara de l'edifici termal.

Entre aquests elements hi ha les restes d'un paviment, 17015, probablement d'*opus signinum*, disposat sobre una preparació de petits còdols i morter, que es conserven en una petita zona a la banda est del quadre 17000, per sota dels murs 295 i 309. S'assenta sobre el farcit 17044/17021 i, com aquest, es troba tallat i arrasat pel rebaix 17054. Aquest paviment s'entrega a la cara sud de l'estructura 298 = 17014, que és un mur disposat en direcció est-oest, construït amb blocs irregulars de pedra calcària de mida mitjana, units amb argamassa. Juntament amb el paviment 17015 i el farcit 17044=17021, pertany a una estança anterior a la construcció del caldari del quadre 16000. Apareix arrasat pel rebaix 17054, sota els nivells 17009 i 17011, formant un declivi d'est a oest. Passa sota la base del mur 309.

17044 igual a 17021 és un farcit molt compactat, format per terra argilosa de color marró clar vermellós amb petites partícules de carbó i nòduls de morter, amb petits fragments de revestiment pintat. És relativament homogeni, i sobre aquest farcit s'assenten les restes del paviment 17015. Aquest farcit s'entrega a la cara sud del mur 17014 = 298. Com aquestes estructures, es troba tallat pel rebaix 17054. A l'est, a més, està tallat també pels rebaixos posteriors 17041 i 17042, i al sud, per la trinxera 1745 de la claveguera. La UE-17048 és la possible continuació del farcit 17044 a l'angle sud-est



del quadre que, a la banda sud de la claveguera 17047, està tallat per la trinxera 17045. Aquest estrat no s'excava. El mur 294 (façana de l'àmbit posteriors dels *praefurnia*) sembla recolzar-se directament sobre aquest estrat. Encara 17017 són les restes d'un farcit constructiu similar a 17044 = 17021, però a la banda nord del mur 17014 = 298. Rebaixat també per 17054 (retall per a la construcció del caldari del quadre 16000). En aquesta zona cobreix restes d'estructures més antigues que es troben arrasades.

Hi ha dos elements més relacionats amb la construcció del mur 17014, són una petita trinxera constructiva (UE-17057) realitzada per encaixar la base del mur, a la seva banda nord. Aquest petit rebaix talla l'extrem sud del mur 17019, el nivell 17020 i les sorres 17023. Va a buscar la roca natural, que es troba aquí a poca profunditat. La trinxera apareix coberta pel mateix estrat verdós 17018, compacte i amb carbonets, que contenia nombroses pedres (algunes força grans, fins i tot algun bloc regular de sorrenca), potser amb la intenció de formar una mena de banquetta per al reforç del mur. Aquest estrat inclou, però, algunes capes argiloses més compactes, de color marró clar. Arriba aproximadament fins a la meitat del quadre. Aquest nivell passa per sota del farcit 17017 i, més a l'oest, està també escapçat pel rebaix posterior 17054.

Per sota 17022 documenta l'arrasament de les estructures precedents (mur 17019), previ a la construcció del mur 17014 = 298. Sobre aquest rebaix es diposita el nivell 17018. El retall 17056 es documenta per sota del nivell de base de la cara sud del mur 17014=298, seguint la mateixa alineació. A sota del mur sembla tallar una sèrie de nivells argilosos amb carbonets, així com les sorres i argiles que cobreixen la roca. Més a l'oest (on el mur es troba arrasat), talla la roca o ressegueix un rebaix natural de la roca. Aquest retall es troba cobert directament pel farcit 17021=17044



Empúries

Museu d'Arqueologia
de Catalunya

Apartat de Correus, 21
17130 Empúries-l'Escala
Tel. 972 77 02 08 Fax 972 77 42 60
a.e.: macempuries.cultura@gencat.net

Primera fase d'ocupació de l'ínsula (època baix-republicana)

Finalment, hi ha diverses estructures que corresponen a la primera fase d'ocupació de l'ínsula i que podem situar en època baix-republicana. Es tracta d'un mur 17019, que es conserva molt arrasat, anterior a la construcció del mur 17014 (=298). Té una orientació aproximada nord-sud i es troba en l'angle nord-est del quadre 17000. Està construït amb blocs irregulars de pedra calcària, de mida mitjana i petita, units sense argamassa. Aquesta estructura (juntament amb l'estrat 17020, que s'hi recolza) està arrasada pel rebaix 17022, referit anteriorment. L'extrem d'aquesta estructura apareix tallat, a més, per la trinxera 17057. Aquest nivell, 17020, que es recolza en el mur 17019, està relacionat amb la seva construcció. S'assenta directament sobre les sorres (17023) que cobreixen la roca natural, de vegades amb algunes taquetes de carbons i cendres entremig (17060). La terra, una vegada picada, té una textura sorrenca, amb nombroses pedres petites que semblen esquirles de talla de pedra calcària. Està escapat pel rebaix 17022 i per la trinxera 17057.

V.4. Quadre 20000 (àmbit de la segona claveguera)

Nivells d'abandonament i espoli

De forma semblant als altres àmbits, en aquest ja s'havia extret l'estrat superficial (UE-3) i es va procedir a l'excavació dels nivells d'abandonament i a les darreres freqüentacions per a l'aprofitament de materials que hem detectat en altres punts.

L'estrat superficial 20001, està format per terres i materials d'abocador. És la continuació de 17001 i testimonia la darrera freqüentació de la ciutat romana, amb posterioritat a l'abandonament de les termes. 20002 és un nivell d'abandonament, format bàsicament per sorres compactades, que es troba sota 20001, a cada banda de la



rasa 2005. Aquest estrat cobreix encara la part superior de les estructures (303, 304) que delimiten pel sud el quadre, entregant-se també a la cara nord d'aquests murs. Cobreix també la mena de canalització formada per blocs de sorrenca (20006). 20003 és la continuació del superficial 20001, que farceix la rasa 20005, que travessa d'est a oest el quadre, amb una trajectòria un xic obliqua. Dins d'aquesta rasa es documenta la claveguera 20014 que servia per al desguàs de la latrina i que dirigia al carrer. La rasa es troba per sobre del límit superior de la claveguera, tallant també el nivell 20004, amb més amplada que la de la pròpia conducció. Encara que pot tractar-se de la part superior de la pròpia trinxera constructiva de la claveguera, també pot interpretar-se com a trinxera d'espoli de la coberta de la conducció, una vegada abandonades les termes. De fet, l'interior de la rasa apareixia farcit pel mateix estrat d'abocador que cobria aquest sector de l'ínsula (20001=20003)

Darrera fase d'utilització del quadre (claveguera i reforma de la cisterna)

De fet no es conserven els nivells de circulació que corresponen a aquesta fase, exceptuant el *signinum* més recent sobre la cisterna, així com la claveguera. Van desaparèixer amb els rebaixos segurament relacionats amb les freqüentacions més tardanes i amb el gran dipòsit situat més al sud (excavar l'any 2004) i posteriorment amb l'escapçament que en general es detecta en tota aquesta banda est de l'ínsula per sota de les sorres superficials. La construcció de la segona claveguera de la latrina sembla que vincula aquest espai a l'edifici termal en un moment cronològic avançat, després de la construcció del darrer *praefurnium* del caldari del quadre 16000.

Les estructures de la cisterna corresponen a la segona fase d'utilització i només n'hi havia algunes de visibles en aquest moment, com ara 20007, paviment de *signinum* que ocupa una superfície aproximadament quadrada, tot i que a l'oest està trencat.



Correspon a una zona descoberta, per sobre de l'estructura de la cisterna existent en aquesta zona de l'ínsula. Aquest paviment envolta el brocal de la cisterna i correspon a la modificació del dipòsit després de la construcció de la segona claveguera de desguàs de la latrina, que travessa el quadre 20000. Aquest paviment es troba a una cota sensiblement més alta que la dels nivells que es troben sota els estrats superficials d'abocador als espais que l'envoltaven. S'entrega al paviment de *signinum* anterior (20008) només conservat al sud i que ocupava una superfície més gran. Els blocs que formen la volta 20009 de la cisterna, corresponent a la seva reparació com a conseqüència de les reformes derivades de la sistematització de la nova claveguera i la reducció de la capacitat del dipòsit. Visibles on el paviment 20007 està trencat..

Diverses UE estaven relacionades amb la segona claveguera de desguàs de la latrina més recent de les termes, situada al quadre 15000. Entre aquestes hi ha 20006, canalització procedent del sud que segurament desembocava en la claveguera 20014. Construïda amb elements aprofitats (fragments de blocs de pedra sorrenca). 20014, que és l'estructura de la claveguera que travessa d'oest a est el quadre 20000 (Fig. 15), continuació de la documentada a la banda sud del *praefurnium* del quadre 16000. Delimitada per murets fets amb pedres i morter. No conservava bé el paviment del fons, si és que va existir. Servia pel sanejament de la latrina situada al quadre 15000. Segueix un recorregut un xic oblic i corbat. Aquesta conducció respon a una reforma (la claveguera originària és la que travessava el quadre 17000), motivada per la disposició del *praefurnium* existent al sud del quadre 16000. Això va obligar a la desviació del desguàs, amb la construcció d'aquesta nova claveguera i la modificació de la cisterna situada a l'oest del quadre 20000. Per a la construcció de la claveguera es va fer una rasa que va afectar els nivells i estructures preexistents (farcit 20004 i estructures 302 i 308 que corresponen a una fase constructiva anterior). No conserva cap resta de la



coberta, que, si és que va existir, devia ser espoliada en fer-se la rasa 20005. L'interior de la canalització va aparèixer cobert per l'estrat d'abandonament 20003 (en realitat continuació de l'estrat d'abocador superficial 20001). Aquesta claveguera es va construir a l'interior del retall 20015. Aquesta mateixa rasa talla l'estructura originària de la cisterna 20014 i els murs 302 i 308.

Fases constructives anteriors a la construcció de la claveguera

En aquestes fases, que segurament arrenquen d'inicis del segle I o fins i tot abans, aquest espai no sembla vinculat amb les termes. No sabem quina funció tindria aquest àmbit (potser una taberna?), però en tot cas es relaciona amb l'estructura originària de la cisterna. Possiblement estava en relació amb les restes detectades al quadre 17000, anteriors a la construcció dels *praefurnia* i del caldari.

Tampoc es conserven els nivells de circulació corresponents a aquesta fase, exceptuant el *signinum* original que cobria la cisterna, que també es troba a més altura que l'estratigrafia del voltant. La construcció de la segona claveguera de la latrina i els rebaixos produïts més tard en aquesta zona els van fer desaparèixer.

Pel que fa a la construcció de la cisterna, 20008 és el paviment relacionable amb un espai descobert que es situaria per sobre de la cisterna existent en aquesta zona de l'ínsula, en la seva primera etapa de funcionament (anterior a les reformes derivades de la sistematització de la nova claveguera i la reducció de la capacitat de la cisterna). Aquest paviment va ser en part aprofitat després de la citada reforma, adossant-hi el nou paviment 20007. L'estructura constructiva de la cisterna que es troba a la banda occidental del quadre, 20010 (equivalent a 16063), està sòlidament construïda, amb paraments de pedres calcàries irregulars unides amb morter, que formen les parets i la



volta de la cisterna. Interiorment està revestida d'*opus signinum*. Aquesta estructura apareix tallada al nord per deixar pas a la claveguera que travessa la zona del praefurnium del quadre 16000 i el quadre 20000 (20014), de manera que l'antic mur nord de la cisterna, escapçat, és aprofitat com a límit nord de la canalització; els extrems dels laterals de la cisterna s'observen també en el fons de la claveguera. Aquesta estructura està tallada pel muret construït per delimitar al sud la claveguera i pel mur superior 288 (que serveix de nou límit del dipòsit). Sobre les restes de l'estructura es recolzen els blocs 20009 que corresponen a la reparació de la volta (sobre els quals es recolza el *signinum* 20007); més al sud, en canvi, es conserva part del paviment de *signinum* (20008) que inicialment es va construir sobre l'estructura de la cisterna. A l'est de la cisterna, s'observa el límit de trinxera constructiva (20011) que talla el farcit 20004. El rebaix de terres necessari per a la construcció de l'estructura de la cisterna 20010 era rasa visible en una petita part (20011), talla el farcit 20004 i una estructura anterior 20016. Al nord, la construcció de la nova claveguera 20014, va tallar també aquesta trinxera. Aquesta trinxera constructiva de la cisterna estava farcida per 20012. Aquest estrat només fou excavat parcialment, sense profunditzar, ja que la rasa sembla ajustar-se als límits de l'estructura.

Hi ha diversos murs que formen l'estructura d'aquest àmbit (i que sembla que corresponen a moments diferents). 300 és un mur adossat a 294, que delimita pel nord el quadre. Es sobreposa a la banqueta 306 i al seva possible continuació 307, que sobresurt de l'alçat sud de 300. 301 identifica un gran bloc calcari a l'angle nord-est del quadre. 304 és un mur situat a la banda sud del quadre que es sobreposa a la banqueta 305, amb una orientació un xic diferent a 303, travessat per la canalització 20006, que també es sobreposa a la banqueta 305. Aquesta estructura sota els murs 303 i 304, i forma el límit



sud del quadre. Sembla que es tracta d'una banqueta constructiva, que està en relació amb el farcit 20004, que s'hi adossa.

Per la seva banda, 302 i 308 són estructures que limiten per l'est el quadre, formant part del límit de l'ínsula. Sembla tractar-se d'una banqueta constructiva, en relació amb el farcit 20004, que s'hi adossa i que està tallat per la rasa 20015, per a la construcció de la claveguera 20014. Aquest és un nivell compacte, de terra argilosa de color marró vermellós, amb petits nòduls de morter i algun fragment de *signinum*. Sembla format bàsicament amb tàpia caiguda i descomposta, després compactada per sobrealçar aquesta zona. Aquest farcit s'entrega a la sèrie de banquetes que envolten aquest quadre (302, 306, 305) i al mur 20017, abans descrits. El farcit està format, d'altra banda, per restes (bàsicament tàpia) procedents de construccions més antigues, arrasades, que havien ocupat aquest sector de l'ínsula 30. Per aquest motiu conté materials de cronologia relativament més antiga. Aquest farcit es documenta a les bandes nord i sud del quadre, tallat per la rasa 20005. També està tallat per la pròpia rasa (20015) de construcció dels murets de la claveguera 20014. També sobre aquest nivell està encaixada la base de la canalització 20006, i s'hi recolza la banqueta 306. Cobreix restes d'estructures anteriors arrasades, de pedra o de tàpia, conservades a la banda sud d'aquest quadre. Aquest farcit no s'ha excavat completament, sinó que s'ha deixat a una cota una mica per sota de la part superior dels murets de la claveguera (per evitar la seva degradació)

Finalment, 20017 és un mur construït amb pedres calcàries irregulars, unides sense morter, en el límit nord del quadre. Únicament es documenta el alçat sud, per sota de les banquetes 306 i 307 (sota el mur 300). Contra aquest mur s'entrega el farcit 20004. Aquesta estructura només és visible en un petit tram a la part oriental del quadre, ja que



més a l'oest s'ha deixat part del farcit 20004 per evitar la caiguda de la banqueteta 306 (el límit de la qual està més al sud que el alçat d'aquesta estructura anterior). Estructura corresponent a una fase constructiva anterior, que sembla haver funcionat amb les banquetes 302, 308 i 305 i amb el farcit 20004 (que s'hi adossa), tot i que també pot remuntar fins i tot a una ocupació més antiga, potser en relació amb les estructures de tàpia documentades a la meitat sud del quadre. De totes formes, sota la base d'aquest mur encara es documenta una altra estructura 20018, arrasada, que comença a aflorar a la cota que s'ha deixat el farcit 20004 (encara no excavat completament).

Estructures relacionades amb ocupació baix-republicana

Diverses estructures, cobertes per l'estrat 20004, segurament estaven relacionades amb les restes de la *domus* detectades en campanyes posteriors en els quadres situats més a l'oest i al sud. Entre aquestes hi ha 20013, parets de tàpia, formant escaire, que es troben arrasades a la banda sud del quadre 20000. Al sud estan tallades per la construcció de la banqueteta 305. Possiblement es recolzen sobre sòcols construïts amb pedra, encara no visibles (pendent encara d'acabar d'excavar el farcit 20004). Estan relacionades amb 20016, que ja aflora a l'oest i és un sòcol construït amb pedres calcàries irregulars, que semblen unides únicament amb argila. Només es veu la filada superior d'aquest sòcol, que aflora a la banda oest del quadre, entre les parets de tàpia 20013 i la rasa 20011. Una sèrie de pedres alineades que afluïren en el límit nord del quadre s'ha numerat com 20018, i 20019 és un mur format amb paraments de pedres calcàries irregulars que aflora, sota 20004, a l'espai que serveix d'accés entre els quadres 17000 i 20000, per sota de la base del mur 300 i la banqueteta 306. Passa també per sota de la base del mur 286 (que tanca per l'est l'àmbit del *praefurnium* del quadre 16000). Pot tractar-se de la continuació del mur 20017 o bé de l'estructura inferior 20018.



V.5. Quadre 18000 (taberna al sud de l'entrada a les termes)

En aquest àmbit, la intervenció realitzada durant el Curs d'Arqueologia només es varen poder excavar els nivells superiors associats a l'abandonament del sector i a l'enderroc de la darrera estructura.

Nivells d'abandonament i espoli

L'estrat 18001 cobria tota la zona identificada com a quadre 18000, una vegada excavat el nivell superficial 3. Es tracta d'un nivell sorrenc de coloració marró clar groguenc, amb bossades de cendres. En canvi, 18007 és un estrat localitzat a l'exterior de l'àmbit que ocupa el quadre 18000 de l'ínsula 30, a la zona corresponent al carrer (cardo B) (aquesta zona ja havia estat parcialment rebaixada l'any 1990). S'adossa a les estructures que tanquen l'àmbit per aquesta banda. Es tracta d'una terra fosca amb una quantitat abundant de materials ceràmics i ossos, amb algunes pedres disperses i pocs fragments de materials constructius. Sembla tractar-se de la continuació dels nivells d'abocador documentats a l'excavació del cardo B, formats amb posterioritat a l'abandonament de les edificacions de l'ínsula 30. Contenen materials de finals del segle III dC. Aquests nivells cobreixen les darreres evidències de la utilització de la zona del porticat davant la taberna del quadre 18000. Es va documentar una rasa (18002) realitzada per a l'espoli dels materials que formaven el mur que tancava pel sud l'àmbit que ocupa el quadre 18000. D'aquest mur únicament en queden algunes restes al sud-oest del quadre. Aquesta rasa es va trobar farcida pel nivell de sorres 18003.

En aquest quadre no es van trobar estructures relacionades amb la possible reocupació d'aquest espai en la fase més tardana de la ciutat romana, del darrer quart del segle III. En canvi, al quadres 19000 i 24000, situats més al sud (excavats l'any 2004) sí que es



van trobar restes de murs tardans a cotes força altes, sobreposats als nivells d'enderroc de les *tabernae* altimperials. A la resta de l'ínsula, i a part del gran dipòsit quadrat situat més a l'est, les possibles estructures d'aquesta ocupació tardana han desaparegut com a conseqüència de l'escapçament del terreny sota les sorres superficials.

Nivells d'enderroc de la taberna:

Un nivell d'enderroc (18004) cobria aquest sector de l'ínsula, format sobretot per restes de tàpia de les parets que envoltaven el quadre. La part superior d'aquest estrat presenta un nivell molt desigual, amb cotes més altes al nord i a prop del mur que tanca el quadre per aquesta banda (Fig. 16 i 17). S'entrega als murs que delimiten pel nord i per l'est el quadre. Cobreix una sèrie d'estructures documentades a la banda nord-oest (312-314). Sota 18004 hi havia un l'estrat d'enderroc 18005, equivalent a 18006 i a 18012, format per terra per pedres i fragments de materials constructius (bàsicament teules), assentats sobre un nivell general de cendres. Aquest estrat s'entregava a tots el murs que delimiten l'àmbit, així com a les estructures documentades a la zona nord-oest. A més, una vegada excavats aquests estrats d'enderroc, varen quedar visibles les restes de les estructures (317, 318, 319) que compartimentaven aquest quadre, formant un àmbit separat a l'oest.

Estructures edificades en la darrera fase d'utilització de la taberna

El mur 253 separa el corredor d'entrada a les termes de l'espai de la taberna (en la seva darrera fase de funcionament). Està en relació amb les estructures de la possible *popina* o *thermopolium* i amb la refeta 273. Aquesta refeta o sobreelevació del mur (373) separava els quadres 18000 (taberna) i 15000 (latrina). Un tram de mur (311) emmarca, pel sud, l'entrada a la taberna des del carrer. Un bloc d'*opus caementicium* aprofitat es va fer servir per a crear el frontal oest de la taberna, que emmarca pel nord la porta



d'entrada des del carrer. A l'interior, 318 i 319 són dues parts del mur de separació entre la part davantera de la taberna i la rebotiga, entre les dues portes.

Dues estructures defineixen la funció d'aquest espai, 312 i 314 són dos murets que formen una estructura en forma d'U, a l'angle nord-oest del quadre, adossada al mur 253 i al mur de façana 316. Formaria una mena de taulell, potser obert directament al carrer. Una estructura feta amb *tegulae* (18010), disposades planes, que formaven una mena de banquetta o basament davant del muret 314 que forma part del possible taulell. Just a l'est del taulell, 315 és un basament rectangular que fou usat com una llar o cuina, adossat a la paret nord (253) de la taberna. Més a l'interior, a la banda sud, hi ha una estructura (18011) que sembla formar un basament de funció indeterminada (basament de molí?), fet amb diverses *tegulae*, fragmentades però la majoria completes, que apareixen disposades horitzontalment, superposades en dues o tres capes unides amb argila barrejada amb calç, de color groc amb taques blanques. L'estructura ocupa un espai de forma gairebé quadrada.



VI. CONCLUSIONS

Ara per ara, la interpretació global del conjunt termal localitzat a l'ínsula 30 de la ciutat romana d'Empúries només pot ser provisional, donat que el projecte d'excavacions d'aquest sector, iniciat l'any 2000, encara no ha finalitzat. Sens dubte, les properes campanyes permetran completar la planta definitiva de les termes i concretar la seva evolució cronològica. Malgrat això, sí que podem dir que es tracta d'un conjunt arquitectònic que, en la seqüència evolutiva que sembla desprendre's de les restes, s'adapta perfectament al procés de transformació que coneixen els edificis termals romans a l'àmbit urbà. Les termes d'*Emporiae* constitueixen un dels exemples més ben conservats d'arquitectura balneària d'època imperial a la zona del nord-est de la Hispània Tarraconense on, fins ara, la majoria d'exemples coneguts corresponien a instal·lacions de tipus privat o d'àmbit rural (Mar/López/Piñol, Eds. 1993). Les restes de termes públiques urbanes en les principals ciutats de la zona, com les de *Tarraco* (Díaz/García/Macias 2000; Macías, Ed. 2004) o *Barcino* (Miró/Puig 2000), tot i que mostren una major monumentalitat i riquesa decorativa, no permeten restituir amb tanta extensió la disposició planimètrica del conjunt. En aquest sentit, només cal destacar l'interessant complex termal que les excavacions recents han posat al descobert a la ciutat d'*Ilerda* (Payà 2000; Gil *et alii* 2001, 168).

Les novetats que aporta l'àrea excavada l'any 2003, malgrat la petita part de superfície que representa respecte del total de l'ínsula són prou interessants per anar completant les parts que conformen el complex. Per tant, les conclusions d'aquesta memòria s'afegeixen a les que es van redactar en motiu de les tres campanyes anteriors a les termes públiques de la ciutat romana d'Empúries, iniciades el 2000, i només s'aporten i articulen els elements nous de la campanya de 2003. Òbviament, caldrà completar



L'excavació total de l'ínsula 30 perquè aquests documents de treball siguin complets i ofereixin una total coherència pel que fa a l'evolució arquitectònica i històrica de l'important equipament públic que ocupava aquest espai de la ciutat.

L'àmbit 12100, tot i que es troba separat del conjunt per la manca d'excavació de l'espai que queda entre el pou (1100) i el mur de façana oriental, que podem anomenar específicament quadre 12000, es defineix clarament com una latrina. Aquesta fou la primera amb que es va dotar el complex abans d'una reforma, en la segona meitat del segle II dC que va bastir un complex higiènic molt més adequat i espaiós (quadre 15000). Aquesta primera latrina (àmbit 12100) es comunicava amb el circuit termal per la banda occidental i, en realitat, és un petit àmbit rectangular adossat al mur exterior de la façana est per aprofitar, per al seu sanejament i neteja, el pas de la claveguera del cardo A. Aquesta disposició va condicionar una estructura estreta, amb un paviment de *signinum* i una petita canal, feta en el paviment, que corria paral·lela a la claveguera, per posar en remull els pals amb les esponges que feien servir els usuaris.

L'excavació del quadre 16000 aporta un nou àmbit que hem de considerar com un caldari. L'excavació del farcit interior no va tenir cap mena de complexitat, ja que sota el gran farcit format per l'enderroc de l'estructura, només es va trobar una capa de cendres que cobrien les restes de l'hipocaust. Més interès aporta l'estructura de l'àmbit, ja que, de manera semblant a l'àmbit 10000, que s'havia afegit tardanament a un circuit termal inicial, aquest nou àmbit també és el resultat d'afegir una sala calenta amb posterioritat. El caràcter d'aquests nous elements que s'introdueixen no saben, ara per ara, si responen a una voluntat de disposar de noves sales calefactades per al vell circuit



o crearien un nou conjunt termal dedicat, tal vegada, al bany femení. Caldrà esperar a completar l'excavació de la resta d'espai.

Aquesta nova sala és comunica amb 10000 per una obertura que es localitza en l'angle nord-oest i, a més a més de la sala 16000, hi hauria una exedra (17100), a la banda est, que contindria la piscina. Al costat sud mateix d'aquesta exedra hi havia el *praefurnium* que procurava l'escalfament d'aquests àmbits. La continuïtat del funcionament d'aquesta incorporació és clara, donada la reforma de l'antic *praefurnium*, primer, i també per la incorporació d'un nou *praefurnium* al sud que va implicar diverses remodelacions: l'obertura en la paret meridional de la boca de l'esmentat *praefurnium* i el tapiat de l'obertura que comunicava l'àmbit 10000 i l'exedra 17100 amb la sala 16000. L'anulació de la banyera que es trobava en aquest espai se soluciona amb la incorporació d'una de nova encaixada en la part sud de l'àmbit 16000, com demostren els pilars bastits contra les parets laterals que permetien el seu fixament.

Les característiques constructives d'aquesta reforma tardana són més pobres, i es detecta sovint l'ús de materials aprofitats. És clar que en aquesta fase avançada, altres espais de les termes ja estaven fora d'ús, com és el cas de la latrina, que ja fou inutilitzada per la disposició del *praefurnium* de la sala 10000.

La darrera fase d'utilització d'aquest conjunt termal, que es podria situar cronològicament en les darreries del segle II o els inicis del segle III dC, va ser seguida d'un llarg període d'abandonament i d'espoli de materials constructius que es perllongarà, com a mínim, fins a la darrera freqüentació de la ciutat romana en el darrer



terç del segle III dC, sense que es pugui excloure la continuació d'aquest espoli en èpoques més recents.

Els quadres 17000 i 20000 són uns àmbits que van ser utilitzats com espais de pas per a les diverses fases de les clavegueres que servien per extreure fins al carrer l'aigua de les latrines. Malgrat que tant l'exedra del caldari com el *praefurnium* est estan clarament vinculats a l'àmbit 16000, topogràficament foren inclosos en el quadre 17000. Els nivells més profunds, sobretot en el quadre 17000, detecten estructures que corresponen a fases anteriors a la construcció del caldari i dels primers *praefurnia*, fins arribar a estructures que corresponen a la fase d'ocupació baix-republicana de l'ínsula.

De manera semblant al quadre 20000, per sota de la inutilització de la segona claveguera, que travessa d'oest a est tot l'àmbit, i de la seva construcció, trobem fases constructives anteriors vinculades especialment a una cisterna que es localitza en la banda sud-oest del quadre i que fou retallada per tal de permetre el pas de l'esmentada claveguera. Per sota dels nivells constructius d'aquesta cisterna fou possible documentar diversos murs que conservaven encara part de l'alçat de tapia i del seu revestiment, que corresponen al període republicà. Malgrat la relativa bona conservació d'aquestes estructures, apareixen d'una manera massa parcial encara per poder ser vistes i articulades en conjunt. La presència d'aquestes estructures antigues lliga amb la presència d'una *do,us* que ocupés aquest espai quan la part nord, i específicament la part nord-est, de l'ínsula hauria disposat d'unes primeres termes en època republicà, com semblen indicar les restes de pavimentacions excavats en les campanyes anteriors.

Finalment, durant el Curs d'Arqueologia es va iniciar l'excavació del quadre 18000, que correspon a una *taberna*, la primera que es troba just al sud del corredor d'entrada al



conjunt termal. D'aquest àmbit s'han excavat només els nivells d'abandonament, formats per la caiguda dels murs de tàpia i del seu revestiment. A nivell estructural s'aprecia ja que la *taberna* tenia una separació interna que definia una petita rebotiga posterior, comunicada amb l'espai del davant. En aquest, es van posar al descobert diverses estructures del darrer moment d'ocupació, formats especialment per un taulell i una base de fogó o cuina, la qual cosa fa pensar que, en un darrer moment, aquest espai va ser un *termopholium* o una *popina*, local destinat a fer menjars.

La situació d'aquesta *taberna*, juntament amb un retranqueig de la façana, lligada a la reforma de la darrera entrada a les termes, marca clarament que s'inicia en la meitat de laínsula que va des d'aquí cap al sud un espai que ja no estava destinat a circuit termal. De manera similar les canalitzacions de desguàs de les aigües de les latrines, vinculades més a espais de servei, marquen també la fi de l'espai termal per la banda est de l'ínsula.



BIBLIOGRAFIA

AQUILUÉ, X., CASTANYER, P., SANTOS, M., TREMOLEDA, J., Intervencions arqueològiques a Empúries (l'Escala, Alt Empordà) als anys 2000 i 2001, *Sisenes Jornades d'Arqueologia de les comarques gironines (Sant Joan de les Abadesses, 10 i 11 de maig de 2002)*, Girona, 2002, pp. 167-174 .

AQUILUÉ, X., CASTANYER, P., SANTOS, M., TREMOLEDA, J., Primers resultats del projecte d'intervenció arqueològica a les termes públiques de la ciutat romana d'*Emporiae* (Empúries, l'Escala, Alt Empordà), *Empúries* 53, 2002, pp. 241-260.

DÍAZ, M., GARCIA, M., MACÍAS, J.M. 2000, Las termas públicas de Tarraco: estudio preliminar, a C. Fernández Ochoa i V. García Entero (eds.), *II Coloquio Internacional de Arqueología de Gijón. Termas romanas en el Occidente del Imperio (Gijón, 1999)*, Gijón, 163-169.

GIL, I., LORIENTE, A., MORÁN, M., PAYÀ, X., PÉREZ ALMOGUERA, A. 2001, De la *Illirta* prerromana a la Ilerda tardorromana. Nuevos datos tras dos décadas de investigación continuada en Lérida, *Archivo Español de Arqueología* 74, 161-181.

MACÍAS, J.M. (Ed.), *Les termes públiques de l'àrea portuària de Tàrraco. Carrer de Sant Miquel de Tarragona*, Documenta 2, Institut Català d'Arqueologia Clàssica, Tarragona, 2004.



Empúries
Museu d'Arqueologia
de Catalunya

Apartat de Correus, 21
17130 Empúries-l'Escala
Tel. 972 77 02 08 Fax 972 77 42 60
a.e.: macempuries.cultura@gencat.net

MAR, R., LÓPEZ, J., PIÑOL, L. (Eds.) 1993, *Utilització de l'aigua a les ciutats romanes*, Documents d'Arqueologia Clàssica 0, Universitat Rovira i Virgili, Tarragona.

MIRO, C., PUIG, F. 2000, Edificios termales públicos y privados en Barcino, a C. Fernández Ochoa i V. García Entero (eds.), *II Coloquio Internacional de Arqueología de Gijón. Termas romanas en el Occidente del Imperio (Gijón, 1999)*, Gijón, 171-178.

PAYÀ, J. 2000, Las termas públicas de la ciudad romana de Ilerda, a C. Fernández Ochoa i V. García Entero (Eds.), *II Coloquio Internacional de Arqueología de Gijón. Termas romanas en el Occidente del Imperio (Gijón, 1999)*, Gijón, 179-184.

Empúries, 28 de febrer de 2006

Xavier Aquilué

Pere Castanyer

Marta Santos

Joaquim Tremoleda



RELACIÓ D'UNITATS ESTRATIGRÀFIQUES DOCUMENTADES

QUADRE 12100 (LATRINA)

12101 (=12111) : Nivell que omple i amortitza l'àmbit de la latrina. Estrat de terra argilosa de color marró clar, poc compacta, amb alguns blocs irregulars de pedra caiguts, fragments de teules i altres materials constructius, morter, restes de revestiment pintat i abundant ceràmica, vidre i restes de fauna.

12102 = 238: Mur que forma part de la façana de l'insula 30, delimitant l'àmbit de la latrina existent a l'est del quadre 12000, per la banda nord.

12103 = 239: Mur que forma part de la façana de l'insula 30, delimitant l'àmbit de la latrina existent a l'est del quadre 12000, per la banda est.

12104 = 240: Mur que forma part de la façana de l'insula 30, delimitant l'àmbit de la latrina existent a l'est del quadre 12000, per la banda sud.

12105 = 237: Parament que sembla obturar l'antiga entrada a l'àmbit de la latrina.

12106: Bloc de sorrenca que podria emmarcar l'antiga entrada a l'àmbit de la latrina.

12107 = 117: Part de la paret que tancava, per la banda oest l'àmbit de la latrina. Aquest tram, continuació de l'alineació del mur de façana de l'insula, delimita al nord l'antiga porta d'entrada.

12108 a 12110: Acumulacions de pedres caigudes, per sota de 12101.

12111: Igual a 12101.

12112 i 12113: Continuació del farcit d'amortització d'aquest àmbit, amb restes de destrucció. Per sota de les restes d'enderroc 12108 i 12109.

12115 = 299: Restes d'un mur que tanca, per la banda oest, l'àmbit 12100 (latrina). Es troba força arrasat i espoliat, especialment al sud.

12116: Paviment d'*opus signinum* corresponent a la zona de pas de l'àmbit de la latrina.



12117: Farcit que omple la rasa d'espoli de les estructures d'aquesta zona de les termes. Aquesta rasa va suposar l'arrasament gairebé total de l'estructura 299=12115, que delimitava l'àmbit de la latrina.

12118: Continuació del farcit que amortitza l'àmbit de la latrina, en aquest cas a l'espai de la claveguera, a la banda est.

12119: Mateix farcit que 12117.

12120: Restes de la petita conducció d'aigua sobre el paviment 12116, davant dels bancs de la latrina.

12121: Terres acumulades a l'espai buit entre 12122 i la base de 237 = 12105.

12122: Bloc de sorrenca que podria emmarcar l'antiga entrada a l'àmbit de la latrina.-

12123: Llims dipositats a l'interior de la claveguera de la latrina.

12124: Claveguera que discorre de nord a sud a la banda oest del carrer Kardo A, a prop de la línia de façana de l'ínsula 30. Aquesta mateixa claveguera serveix pel desguàs i sanejament de la latrina existent a la banda oriental del quadre 12000.

12125: Llims dipositats a l'interior de la claveguera de la latrina.

12126: Restes de la coberta de la canalització 12127, feta amb blocs de pedra.

12127: Canalització de desguàs procedent de l'oest (zona encara no excavada del quadre 12000), que es dirigeix cap a la claveguera del carrer i de la latrina 12124.

12128: Obertura en la base del mur 238 = 12102, per on passa la claveguera 12124.

12129: Obertura en la base del mur 240 = 12104 per on passa la claveguera 12124.

12130: Desguàs que desemboca també dins la claveguera 12124, a la banda sud de l'àmbit de la latrina, passant sota el paviment. Procedeix de l'oest, de la zona encara no excavada del quadre 12000.

12131: Espai existent a la base del mur 237=12105, per al pas de la canalització, 12127

12132: Rasa d'espoli del mur 299 = 12115, a l'extrem sud-oest de l'àmbit 12100.



12133: Estructura de blocs a la base del mur 239=12103, que serveix per delimitar l'espai de la claveguera.

12134: Restes del revestiment pintat que cobria les parets que delimitaven l'àmbit de la latrina.

QUADRE 16000 (CALDARI SUD)

16001: Gran farcit, de sorres amb restes d'enderroc i bossades de cendres, que omple l'espai del caldari. Similar a 17101. Format com a conseqüència de la destrucció (i posterior espoli) d'aquesta zona de les termes.

16002 = 218: Tram superior del mur limita el caldari pel nord, formant el límit amb l'àmbit del pou (quadre 11000).

16003: Restes del paviment de *signinum*, amb motlures de mitja canya, a la zona de la porta de comunicació entre les sales de les termes situades en els quadres 10000 (tepidari) i 16000 (caldari), tallat per 242.

16004 = 259: Mur que limita el caldari per l'oest, adossat al mur que tanca la latrina (260). Contra la seva cara oriental hi ha el pilar o contrafort 284.

16005 = 284. Pilar o contrafort adossat a la cara est de 259, delimitant un espai al sud del caldari on podria situar-se la banyera d'aigua calenta.

16006: Nivell de cendres i carbons que cobreix les restes de d'hipocaust del caldari.

16007 = 279 i 281. Murs que tanquen a l'est el caldari, formant l'obertura del praefurnium situat al sud-est

16008: Paviment de *signinum* que forma el fons de l'hipocaust. La continuació a la zona de l'exedra est és La UE 17110.

16009 = 285: Pilar o contrafort adossat a la cara oest de 279, delimitant un espai al sud del caldari on podria situar-se la banyera d'aigua calenta.

16010: Restes del sistema de *suspensurae* de d'hipocaust.



242: Muret assentat sobre el paviment 16003, tancant l'accés entre els quadres 10000 i 16000.

243: Estructura sobre la qual es recolza el paviment 16006, que forma també l'obertura de comunicació dels hipocausts del quadres 10000 i 16000.

280: Envà que tanca l'espai de l'exedra oriental, fet amb materials de construcció reaprofitats.

282: Mur que delimita pel sud el caldari. Aquesta paret va ser tallada posteriorment per construir la nova boca del *praefurnium* existent a l'àmbit localitzat al sud del quadre.

16051: Estrat d'abandonament i enderroc que cobreix aquest àmbit.

16052: Estrat que farceix la boca del *praefurnium*.

16053 = 283: Restes de l'arc de rajols que forma la boca del darrer *praefurnium*, situat al sud.

16054 = 286: Mur que delimita per la banda est l'àmbit del *praefurnium*. Ha de ser anterior a la construcció del *praefurnium*, i segurament contemporani a la construcció de la latrina del quadre 15000.

287: Mur que delimita l'àmbit del *praefurnium* per la banda oest. La base d'aquest mur està travessada per la segona claveguera de la latrina (que passa per la banda sud d'aquest àmbit).

16055 = 289: Massís que conforma l'estructura del *praefurnium* per la banda oest, adossat al mur 287=16052.

16056 = 290: Massís que conforma l'estructura del *praefurnium* per la banda est, adossat al mur 286=16054.

16057 = 288: Mur que limita pel sud l'àmbit del *praefurnium*. Aquest mur talla l'estructura originària de la cisterna situada al sud d'aquest àmbit, formant el nou límit del dipòsit, com a conseqüència de les reformes ocasionades pel nou traçat de la



claveguera de la latrina. Aquest mur es sobreposa al muret que delimita pel sud la claveguera.

16060: Terres que farceixen l'interior de la claveguera.

16059: Muret que delimita pel sud la claveguera que travessa la banda sud de l'àmbit.

16061: Paviment de *signinum* que forma el fons de la claveguera, una capa poc potent i mal conservada.

16062: Tall de la cisterna (16063) existent al sud d'aquest àmbit, per a la construcció de la nova claveguera.

16063 (=20010): Estructura originària de la cisterna. El mur nord del dipòsit és reaprofitat com a part del límit nord de la nova claveguera. Els murs laterals es veuen, arrasats, al fons de la claveguera.

16064: Revestiment interior de *signinum* de les parets de la cisterna.

16065: Farcit que omple l'extrem de l'antiga cisterna, fins a la cota de la claveguera. No excavat.

16066: Murets que acaben de formar el límit nord de la claveguera, juntament amb la paret nord de l'antiga cisterna (16063), reaprofitada.

16067: Obertura en la base del mur 287=16052, per al pas de la claveguera. La llinda d'aquesta obertura és un bloc de sorrenca que sobresurt una mica de l'alçat del mur a la banda nord.

16068: Tall del mur 282 per disposar la nova boca del *prae-furnium*.



QUADRE 17000 (PRAEFURNIA A L'EST DEL CALDARI I PRIMERA CLAVEGUERA)

275: Mur que delimita pel nord l'exedra del caldari (àmbit 17100).

276: Mur que delimita per l'est l'exedra del caldari (àmbit 17100). En aquest mur s'obre l'obertura del *praefurnium* delimitada per l'arc de rajols 277

277: Arcada construïda amb rajols que delimita la boca del *praefurnium* existent a l'est de l'exedra del caldari (àmbit 17100).

278: Mur que delimita pel sud l'exedra del caldari (àmbit 17100).

279 i 281: Murs que conformen l'obertura del segon *praefurnium*, situat al sud-oest del quadre 17000.

280: Envà que tanca a l'oest l'espai de l'exedra, fet amb materials constructius aprofitats.

286: Mur que tanca per l'est l'àmbit del *praefurnium* situat a la banda sud del quadre 16000. Aquest mur defineix també la zona d'accés entre els quadres 17000 i 20000.

291: Estructura que delimita per la banda sud el *praefurnium* situat al sud-oest del quadre 17000. S'adossa a l'angle dels murs 282 i 281 (angle sud-est del caldari).

292 i 293: Estructures formades amb blocs reaprofitats, que delimiten el canal del *praefurnium*.

294: Mur que tanca pel sud el quadre 17000. Es recolza a l'oest sobre l'estructura de la claveguera.

295: Mur que forma part de la façana de l'insula, tancant per l'est el quadre 17000.

298 = 17014: Mur en direcció est-oest, construït amb blocs irregulars de pedra calcària de mida mitjana, units amb argamassa.

309: Restes del mur que tancava per l'est aquest àmbit, formant la façana de l'ínsula.



17001: Nivell d'abandonament, format per terres d'abocador i restes de materials constructius que cobreixen tot el quadre.

17005 = 17130: Nivell un xic més compacte, sota 17001, format també per terra fosca, gairebé negra.

17006: Amuntegament de pedres, terra i fragments de materials constructius ceràmics, que obtura la boca del *praefurnium* (277) situat a l'est de l'exedra (àmbit 17100) del caldari del quadre 16000.

17007 = 17034: Nivell format amb posterioritat a la inutilització dels *praefurnia* i de la claveguera que travessava la banda sud. La part superior d'aquest nivell, més compactada, assenyala la freqüentació durant l'ús del tercer *praefurnium* (a l'àmbit sud del quadre 16000).

17008: Blocs procedents de l'enderroc d'alguna estructura.

17009: Nivell compactat, sobre el nivell de circulació 17011. Sobre aquest nivell es recolza l'amuntegament de pedres que obtura el *praefurnium* 277.

17011 = 17053: Nivell de circulació compactat, a l'est dels *praefurnia*, forma la rampa d'accés a aquest àmbit des del carrer i forma l'àrea de treball a davant dels *praefurnia*. Aquest nivell està format sobre diferents estrats.

17015: Restes d'un paviment, probablement d'*opus signinum*, sobre una preparació de petits còdols i morter, que es conserven en una petita zona a la banda est del quadre 17000, per sota dels murs 295 i 309.

17016: Nivell format amb l'enderroc i arrasament de les estructures anteriors a la construcció dels *praefurnia*, a la zona nord-est del quadre.

17017: Restes d'un farcit constructiu similar a 17044=17021, però a la banda nord del mur 17014=298.

17018: Nivell compactat relacionat amb la construcció del mur 17014 i l'arrasament de les estructures precedents (17019).



17019: Mur arrasat anterior a la construcció del mur 17014 (=298). Restes molt arrasades d'un mur, amb una orientació aproximada nord-sud, que es troba a l'angle nord-est del quadre 17000. Està construït amb blocs irregulars de pedra calcària, de mida mitjana i petita, units sense argamassa.

17020: Nivell compactat relacionat amb la construcció del mur 17019.

17022: Arrasament de les estructures precedents (mur 17019), previ a la construcció del mur 17014=298. Sobre aquest rebaix es diposita el nivell 17018.

17023: Sorres de color marró ataronjat que cobreixen la roca natural

17031: Estrat d'enderroc concentrat a la part sud-oest del quadre, per sobre de les restes del *praefurnium* existent en aquesta zona.

17032: Nivell d'obliteració que cobreix les estructures més recents del *praefurnium* (292 i 293) situat al sud-oest del quadre 17000. Aquest estrat cobreix i farceix l'obertura del forn delimitat per les estructures 292 i 293. Cobreix directament el nivell blanquinós (17049) que es troba a la base del forn.

17033: Acumulacions de cendres a la banda sud del quadre, recolzades sobre la cara nord del mur 294.

17035 = 17036: Nivell d'ús, format per cendres acumulades, dipositades durant el funcionament de les estructures (292, 293) més recents del *praefurnium* situat al sud-oest d'aquest quadre, pertanyent al caldari del quadre 16000.

17037: Estrat que cobreix i inutilitza la claveguera que discorre per la banda sud del quadre 17000, per sota del nivell de sorra 17034

17038: Nivell de cendres dipositades dins de la claveguera que travessa la banda sud del quadre. Relacionat amb la darrera utilització del *praefurnium* situat al sud-oest del quadre.

17039: Sediment verdós dipositat durant el funcionament de la claveguera, abans de la seva inutilització definitiva.



17040 = 17010: Cendres acumulades durant una etapa anterior d'utilització del *praefurnium* situat al sud-oest del quadre.

17041 i 17042. Retalls de funcionalitat indeterminada a la zona est del quadre, realitzats potser per acumular cendres generades durant el funcionament dels *praefurnia*.

17043: Farcit que omple el retall 17042, per sota de les cendres 17040.

17044=17021: Farcit molt compactat, format per terra argilosa de color marró clar vermellós amb petites partícules de carbó i nòduls de morter, amb petits fragments de revestiment pintat. Relativament homogeni.

17045: Trinxera constructiva de la claveguera.

17046: Farcit de la trinxera 17045.

17047: Estructura de la claveguera.

17048: Possible continuació del farcit 17044 a l'angle sud-est del quadre, a la banda sud de la claveguera 17047, tallat per la trinxera 17045. No s'excava.

17049: Cendres blanquinoses acumulades i compactades en la base del canal del *praefurnium* situat al sud-oest del quadre 17000.

17050: Nivell enllosat, fet amb elements reaprofitats. Forma la base del canal del *praefurnium* definit per les estructures 292 i 293.

17051: Capa aportada per formar el nivell de circulació (17053) davant la boca del *praefurnium*, com a conseqüència de la reforma d'aquesta estructura.

17052 = 17018: Estrat de sorres compactades de color marronós, amb algunes pedres i amb partícules de carbó. Es documenta a la part occidental del quadre, directament sobre l'arrasament (17054) dels farcits i estructures anteriors.

17054: Rebaix realitzat per construir l'estructura originària del caldari (del quadre 16000) i els primers *praefurnia*.

17055: Banqueta sota la base de l'extrem sud del mur 276, feta a causa d'un desnivell en la roca natural.



17056: Retall que es documenta per sota del nivell de base de la cara sud del mur 17014=298, seguint la mateixa alineació.

17057: Petita trinxera constructiva realitzada per encaixar la base del mur 17014=298, a la banda nord d'aquest mur.

17058: Capa no gaire gruixuda de cendres i carbons, de color negre, per sota de 17049, cobrint directament les pedres de l'enllosat (17050) que forma la base del *praefurnium*.

17059: Rebaix realitzat per reformar l'estructura del *praefurnium* situat al sud-oest del quadre.

17060: Cendres sobre els nivells naturals.

17061 i 17062: Estructura originària del segon *praefurnium*, situat al sud-oest del quadre 17000. Per sota de la refacció posterior 292-293 i l'enllosat 17050.

17101: Gran farcit, amb restes d'enderroc, que omple l'espai de l'exedra est del caldari.

17107: Nivell d'enderroc que cobreix el fons de l'exedra rectangular situada a l'est del caldari.

17108: Nivell format per morter de revestiment, caigut sobre el paviment de l'àmbit 17100, a la zona sud-oest, al costat de la paret 280.

17110: Paviment d'*opus signinum* que forma el fons de l'hipocaust a l'exedra 17100 (es tracta de la continuació del paviment del caldari del quadre 16000).

17111: Nivell de preparació (*rudus*) del paviment 17110; que aflora en algun punt.

17112: Restes de l'estructura de *suspensurae* de d'hipocaust corresponent al caldari (del quadre 16000), en la zona corresponent a l'exedra situada a l'est.



QUADRE 20000 (ÀMBIT DE LA SEGONA CLAVEGUERA)

300: Mur adossat a 294, que delimita pel nord el quadre. Es sobreposa a la banqueta 306

301: Gran bloc calcari a l'angle nord-est del quadre

302 i 308: Estructures que limita per l'est el quadre, formant part del límit de l'ínsula.

303: Muret que es sobreposa a la banqueta 305, a la banda sud del quadre.

304: Mur a la banda sud del quadre que es sobreposa a la banqueta 305, amb una orientació una mica diferent a 303.

305: Estructura sota els murs 303 i 304, formant el límit sud del quadre.

306: Banqueta que sobresurt de l'alçat sud de 300.

307: Pedres que sobresurten de la cara sud del mur 300.

20001: Estrat superficial, amb terres i materials d'abocador.

20002: Nivell d'abandonament, format bàsicament per sorres compactades, sota 20001, a cada banda de la rasa 2005.

20003: Continuació de l'estrat superficial 20001, farcint la rasa 20005 i cobrint l'estructura de la claveguera 20104.

20004: Nivell compacte, de terra argilosa de color marró vermellós, amb petits nòduls de morter i algun fragment de *signinum*.

20005: Rasa que travessa d'est a oest el quadre, amb una trajectòria un xic obliqua.

20006: Canalització procedent del sud (d'una zona que encara no estava excavada) que segurament desembocava en la claveguera 20014. Construïda amb elements reaprofitats.

20007: Paviment de *signinum* que ocupa una superfície aproximadament quadrada, tot i que a l'oest està trencat.

20008: Paviment relacionable amb un espai descobert que es situaria per sobre de la cisterna existent en aquesta zona de l'ínsula, en la seva primera etapa de funcionament



(anterior a les reformes derivades de la sistematització de la nova claveguera i la reducció de la capacitat de la cisterna).

20009: Blocs que formen la volta de la cisterna.

20010 (=16063): Estructura constructiva de la cisterna que es troba a la banda occidental del quadre 20000.

20011: Rebaix de terres realitzat per a la construcció de l'estructura de la cisterna 20010.

20012: Farcit de la trinxera constructiva (20011) de la cisterna.

20013: Parets de tàpia, formant escaire, que es troben arrasats a la banda sud del quadre 20000, coberts pel farcit 20004.

20014: Estructura de la claveguera que travessa d'oest a est el quadre 20000, continuació de la documentada a la banda sud del praefurnium del quadre 16000.

20015: Retall realitzat en el farcit 2004 per construir els murets que formen l'estructura de la claveguera 20014.

20016: Sòcol construït amb pedres calcàries irregular, que semblen unides únicament amb argila.

20017: Mur construït amb pedres calcàries irregulars, unides sense morter, en el límit nord del quadre.

20018: Sèrie de pedres alineades que afluïren en el límit nord del quadre, a la cota que s'ha deixat el farcit 20004.

20019: Mur format amb paraments de pedres calcàries irregulars que aflora, sota 20004, a l'espai que serveix d'accés entre els quadres 17000 i 20000.



QUADRE 18000 (TABERNA AL SUD DE L'ENTRADA A LES TERMES)

253: Mur que separa el corredor d'entrada a les termes de l'espai de la taberna (en la seva darrera fase de funcionament).

273: Refeta o sobreelevació del mur (373) que separava els quadres 18000 (taberna) i 15000 (latrina).

310 ? (mur sud, espoliat; o potser un recreixement o refacció d'aquesta estructura).

311: Tram de mur que sembla emmarcar, pel sud, l'entrada a la taberna des del carrer.

312-314: Murets que formen una estructura en forma de U, a l'angle nord.oest del quadre.

315: Basament rectangular per una llar o cuina, adossat a la paret nord (253).

316: Bloc d'*opus caementicium* reaprofitat, que sembla formar part del tram de mur que emmarcaria pel nord la porta d'entrada a la taberna des del carrer.

317: Continuació del mur de separació entre la part davantera de la taberna i la rebotiga, entre la porta situada al nord i el mur 253.

318: Part del mur de separació entre la part davantera de la taberna i la rebotiga, entre les dues portes.

319: Part del mur de separació entre la part davantera de la taberna i la rebotiga, entre la porta meridional i el mur de límit sud de la taberna (espoliat).

18001: Estrat que cobreix tota la zona identificada com a quadre 18000, una vegada excavat el nivell superficial 3.

18002: Rasa realitzada per a l'espoli dels materials que formaven el mur que tancava pel sud l'àmbit que ocupa el quadre 18000.

18003: Sorres d'aportació eòlica que omplien la rasa 18002.



18004: Nivell d'enderroc que cobreix aquest sector de l'ínsula, format sobretot amb restes de tàpia de les parets que envoltaven el quadre.

18005=18006: Enderroc, sota 18004, format per terra amb pedres i fragments de materials constructius (bàsicament teules), assentats sobre un nivell general de cendres.

18007: Estrat localitzat a l'exterior de l'àmbit que ocupa el quadre 18000 de l'ínsula 30, a la zona corresponent al carrer (kardo B).

18008: Restes del possible paviment d'*opus signinum* de la zona occidental del quadre. Molt degradat, només es conserven unes petites restes al costat del mur 318.

18010: Estructura feta amb *tegulae* disposades planes, formant una mena de banqueteta o basament davant del muret 314 que forma part del possible taulell.

18011: Estructura de teules que sembla formar un basament de funció indeterminada (basament de molí ?).



Empúries
Museu d'Arqueologia
de Catalunya

Apartat de Correus, 21
17130 Empúries-l'Escala
Tel. 972 77 02 08 Fax 972 77 42 60
a.e.: macempuries.cultura@gencat.net

DOCUMENTACIÓ GRÀFICA I FOTOGRÀFICA



Figura 1. Vista aèria de la zona que abasta el conjunt arqueològic d'Empúries. A la part central podem veure el perímetre de la ciutat romana, dins de la qual se situa l'ínsula 30.

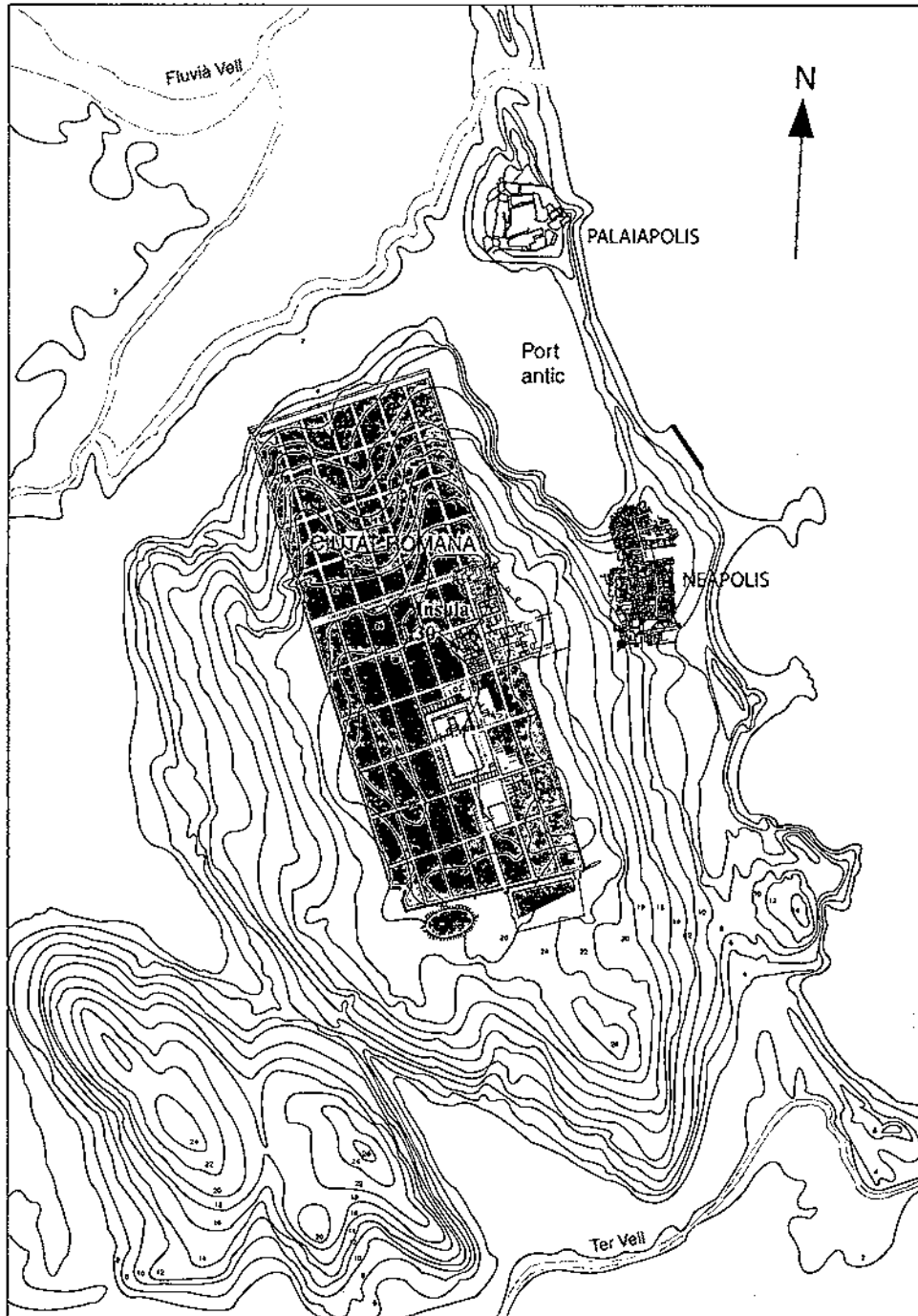


Figura 2. Plànol de la paleotopografia de l'entorn d'Empúries. A la part alta del turó se situa la ciutat romana, dins de la qual trobem l'ínsula 30.

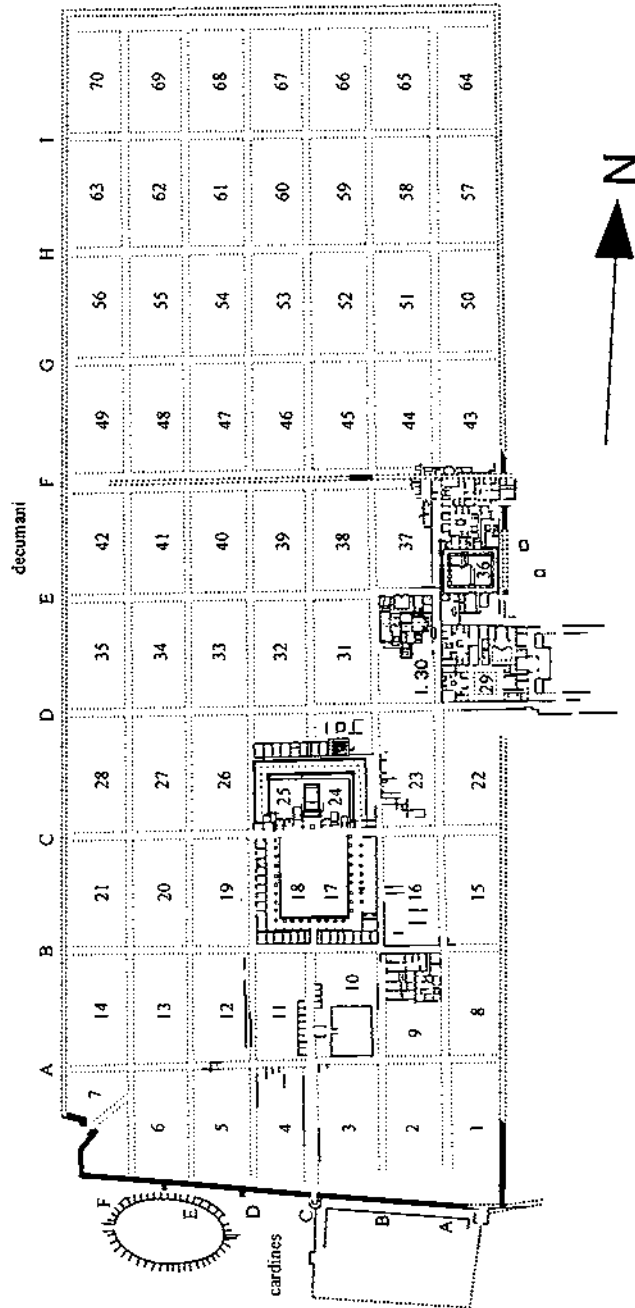


Figura 3. Plànol amb la sectorització de la ciutat romana, realitzada a partir de la pròpia planificació interna entre els carrers i les diverses *insulae*.

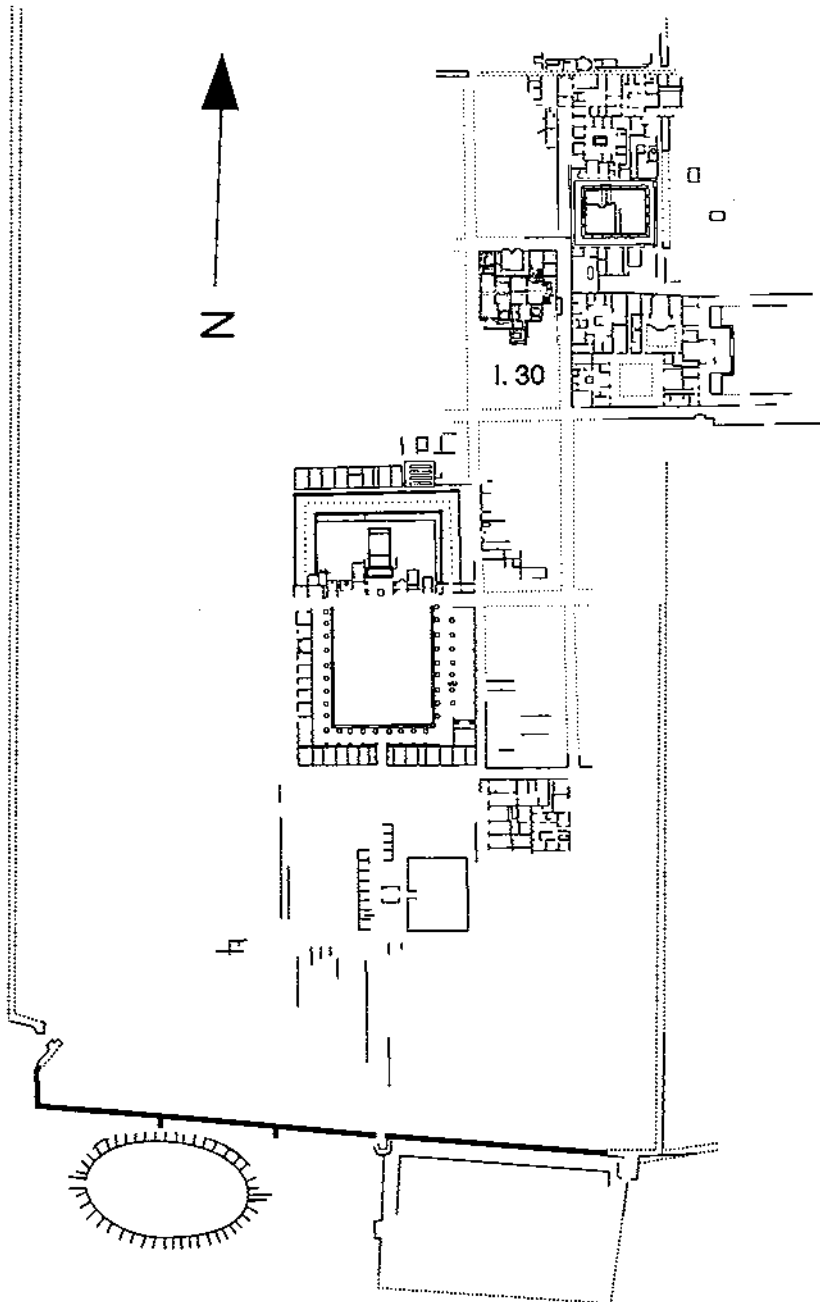


Figura 4.- Planta dels dos terços meridionals de la ciutat romana, amb la situació de l'ínsula 30.



Figura 5. Vista aèria general de les estructures de les termes de l'insula 30 posades al descobert fins a la tardor de l'any 2002.

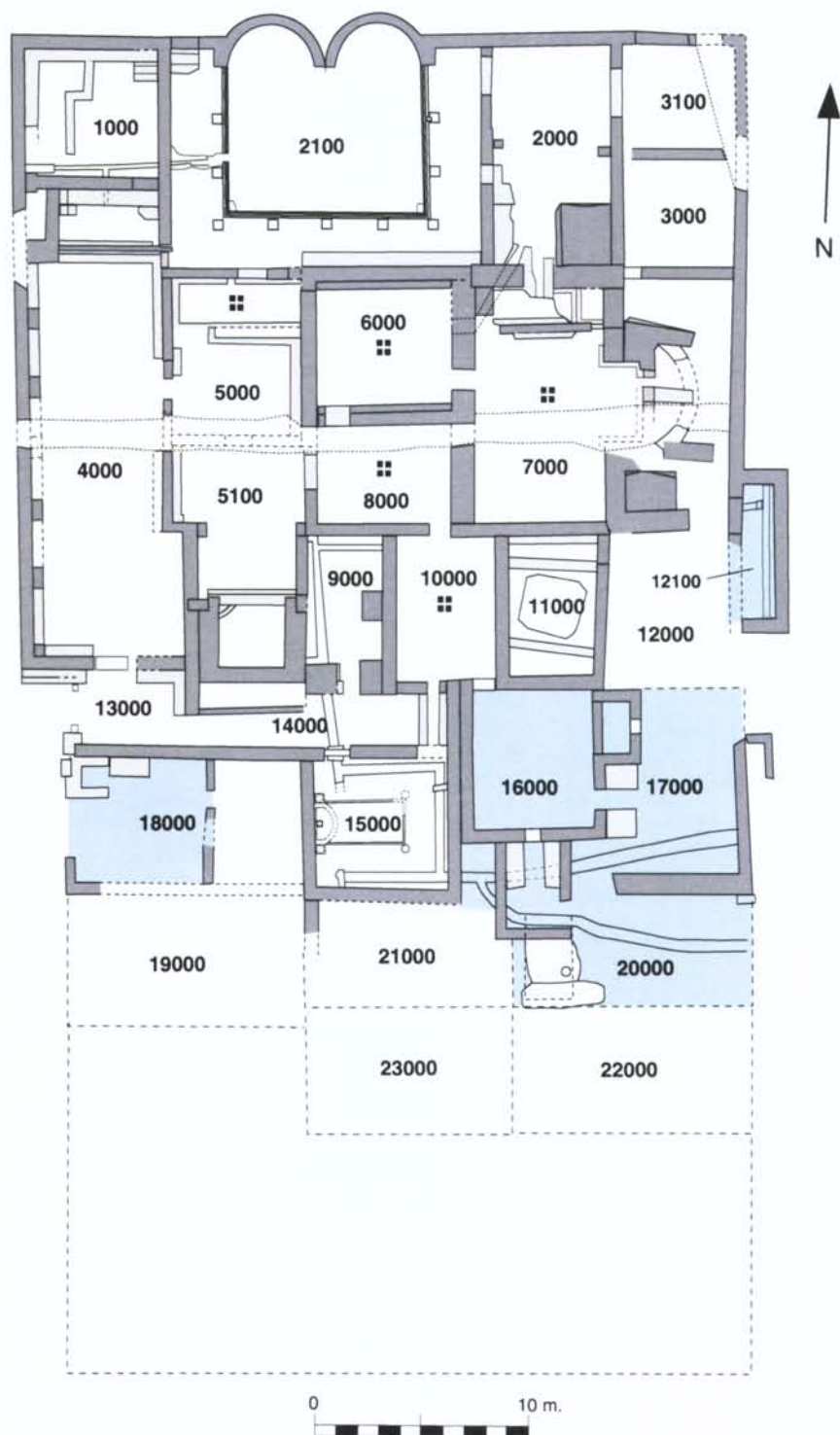


Figura 6. Planta de l'Ínsula 30, amb els diferents quadres definits fins ara. En trama blava, els quadres on es varen concentrar els treballs d'excavació en la campanya de 2003.



Figura 7. Vista general des del sud-est de la zona excavada durant les intervencions de l'any 2003.



Empúries
Museu d'Arqueologia
de Catalunya

Apartat de Correus, 21
17130 Empúries-l'Escala
Tel. 972 77 02 08 Fax 972 77 42 60
a.e.: macempuries.cultura@gencat.net



Figura 8. Vista general, des del sud, de la latrina situada a la banda est de l'ínsula 30 (quadre 12000, zona 12100).



Figura 9. Vista conjunta, des de l'est, dels quadres 16000 i 17000, amb les restes del caldari sud de les termes. En primer terme, àmbit dels *praefurnia*; a l'esquerra, la claveguera procedent de latrina del quadre 15000; a baix a la dreta, restes d'estructures anteriors a la construcció d'aquest sector de les termes.



Figures 10 i 11. Vistes de l'excavació del quadre 16000. A dalt, restes de l'hipocaust del caldari, amb fragments caiguts de paviment d'*opus signinum*. A baix, restes del *praefurnium* més recent, construït a l'àmbit situat a la banda sud del quadre.



Figura 12 i 13. Aspecte del quadre 16000, on s'observa el caldari des del sud, amb la boca del *praefurnium* més modern i, a l'altre extrem, la comunicació amb el quadre 1000. A baix, detall de la boca del *parefurnium* sud..



Figura 14. Aspecte des de l'est de les dues canalitzacions de la latrina de les termes, excavades durant les intervencions de l'any 2003. En primer terme, la primera claveguera que travessa el quadre 17000. A l'altra banda del mur, al sud, es pot veure la claveguera més recent, que travessa l'àmbit 20000.



Figura 15. Vista des de l'oest, del quadre 20000, amb la claveguera més recent de la latrina de les termes. En primer terme, paviments d'*opus signinum* que cobreixen una cisterna, tallada per la construcció de la claveguera. Al fons de la imatge s'observen diverses restes d'estructures corresponents a fases d'ocupació més antigues de l'insula 30.



Figura 16 i 17. Vista general des de l'est dels nivells d'abandonament de la part excavada durant el Curs d'Arqueologia de l'any 2003 del quadre 18000, identificat com una taberna. A baix, detall d'una teula amb xemeneia per a l'evacuació de fums.