



Generalitat de Catalunya
Departament de Cultura

Direcció General del Patrimoni Cultural

Servei del Patrimoni Arquitectònic

EXPEDIENT DE DECLARACIÓ
BCIN - MONUMENT HISTÒRIC
CELLER COOPERATIU

SANT GUIM DE FREIXENET (Segarra)



Generalitat de Catalunya
Departament de Cultura
Direcció General del Patrimoni Cultural
Servei del Patrimoni Arquitectònic



Servei del
Patrimoni Arquitectònic

EXPEDIENT DE DECLARACIÓ
BCIN - MONUMENT HISTÒRIC
CELLER COOPERATIU

SANT GUIM DE FREIXENET (Segarra)



1. PREÀMBUL I OBJECTIUS

2. MEMÒRIA

- 2.a. Memòria històrico-arquitectònica
- 2.b. Estat de conservació
- 2.c. Bibliografia

3. NORMATIVA

- 3.a. El monument. Definició i delimitació
 - 3.a.1. Criteris d'intervenció
- 3.b. L'entorn de protecció. Delimitació
 - 3.b.1. Criteris d'intervenció
- 3.c. Normativa
 - 3.c.1. Marc legal
 - 3.c.2. Règim d'autoritzacions del Departament de Cultura

4. ANNEX

- 4.a. Documentació planimètrica
- 4.b. Documentació fotogràfica

1. PREÀMBUL I OBJECTIUS

El monument objecte d'aquest expedient de declaració de Bé Cultural d'Interès Nacional en la categoria de Monument Històric, és l'anomenat Celler Cooperatiu, situat al terme municipal de Sant Guim de Freixenet, comarca de la Segarra; incoat segons la Resolució de 30-12-1982 publicada al DOGC de data 28-01-1983.

L'interès del monument ve motivat per ser portador d'uns valors històrics, artístics i culturals, que el fan mereixedor de gaudir d'una protecció adient. Atesa la seva situació, l'edifici és també un element configurador de la trama urbana. Aquesta consideració fa que a l'hora de la conservació del monument s'hagi de tenir en compte la preservació i integració del seu entorn, en el qual una intervenció inadequada pot provocar perjudicis en la contemplació del monument.

D'acord amb l'esmentat abans, la protecció derivada de la seva declaració com a Bé Cultural d'Interès Nacional respectarà escrupolosament els valors arquitectònics i històrics de l'edifici, i no alterarà mai l'estructuració física, espacial, estilística i decorativa dels seus elements.

D'altra banda, el marc físic on es troba situat el monument fa que s'hagi de conservar com a medi de preservar el diàleg i la relació ambiental monument-entorn configurada al llarg del temps.

Totes aquestes consideracions fan necessari que en el moment d'establir els instruments per fer efectiva la protecció del monument, aquesta protecció es realitzi de manera integral, de tal forma que es possibiliti el necessari equilibri harmònic entre el monument, l'entorn que li dóna suport, i el desenvolupament i la millora de la qualitat de vida dels habitants del municipi al qual pertany.



2. MEMÒRIA

2.a. Memòria històrico-arquitectònica

El Celler Cooperatiu de Sant Guim de Freixenet es troba en el poble del mateix nom, format a finals del segle XIX entorn de l'estació de ferrocarril de Barcelona a Lleida, bastida el 1895 (el poble és conegut també per Sant Guim de l'Estació). L'edifici, construït vers el 1921 per encàrrec del Sindicat Agrícola de Cervera i la seva comarca, com a magatzem de gra prop de l'estació de tren és un notable exemple d'un seguit de construccions agràries bastides al decenni dels anys vint per l'arquitecte Cèsar Martinell i Brunet.

Les primeres manifestacions del cooperativisme a Catalunya apareixen a mitjan segle XIX, prenent primerament la forma de cooperatives de producció. Cap a finals del segle XIX s'inicià un intent de coordinar la tasca de les cooperatives disperses i el 1899 es constituí la Cambra Regional de Cooperatives catalano-balears, amb l'adscripció inicial de 51 entitats en el I Congrés de Cooperatives de Catalunya que tingué lloc a Barcelona. El 1920, l'esmentada Cambra Regional es transformà en la Federació de Cooperatives de Catalunya, que el 1923 s'adherí a l'Aliança Cooperativa Internacional. La Llei de Cooperatives del 1931 clarificà l'ambient cooperatiu, i encara més la Llei de Bases de Cooperació, aprovada pel Parlament de Catalunya el 1934.

La cooperació al camp de Catalunya presenta unes característiques pròpies, fruit de la crisi de la fil·loxera de la darrereria del segle XIX, que motivà l'endeutament i el consegüent empobriment i fins i tot el despoblament del camp català. A partir d'una iniciativa pionera, la "Societat de Treballadors Agrícoles del poble de Barberà", fundada el 1894 a Barberà de la Conca (Conca de Barberà), que constituí el primer celler cooperatiu de Catalunya i de tot l'estat espanyol, el cooperativisme agrari s'anà estenent per tota la Conca de Barberà, el Camp de Tarragona, el Priorat, La Segarra i més tard arreu del Principat. Aquest moviment, que comptà amb el suport institucional de la Mancomunitat de Catalunya, tingué un dels seus arquitectes més representatius en Cèsar Martinell, autor, sobretot entre 1919 i 1925, de nombrosos cellers cooperatius de gran vàlua arquitectònica i tècnica.

El Celler Cooperatiu de Sant Guim de Freixenet és un edifici destinat a magatzem, de 20 m. d'ample per 34'50 m. de llarg, més una petita part amb dues plantes destinades a oficina, habitatge de l'encarregat i serveis.

Els murs exteriors són de paredat ordinari arrebossat. Per al suport de la coberta, atesa la bona qualitat de la rajoleria i la mà d'obra idònia a l'abast en el seu moment, fou adoptat el sistema, ja utilitzat a Gandesa, de materials homogenis, és a dir, arcs equilibrats i voltes tapiades. Aquí també es van deixar els carcanyols diàfans, amb pilarets de 14 per 29 cm. per tal de sostenir les voltes de la coberta.





L'interior és repartit en tres naus, d'alçada desigual, per grans arcs parabòlics que recolzen en pilars de forma sensiblement cruciforme, aixecats sobre sòlides bases de pedra. A l'extradós dels arcs, tot de rajol vist com els pilars, hi ha tot un celat d'arquets i columnetes que donen al conjunt una gran bellesa i esveltesa.

La façana mostra una composició simètrica, amb dos grans arcs d'entrada que recolzen en una columna central rodona. La part superior dels arcs queda inscrita en l'espai de la planta primera i conté sengles balcons que corresponent al pis on hi havia les oficines i l'habitatge de l'encarregat. Una cornisa mixtilínia ressegueix la zona superior dels arcs, flanquejada per sengles finestres verticals amb arcs rebaixats i dos petits òculs, un a cada costat, entre la finestra respectiva i la cornisa. Les obertures de la planta baixa, simètriques originalment, han sofert alguna modificació: una de les finestres va ser tapiada en la seva part superior, tot prolongant l'obertura fins a peu de carrer per tal de convertir-la en porta.

El coronament curvilini, que remarca les tres naus, mostra un aparell menys acurat que la resta de la façana.



2.b. Estat de conservació

Celler Cooperatiu de Sant Guim de Freixenet

	Materials	Bo	Regular	Dolent
ESTRUCT	FNAMENTS	Pedra	X	
	ELEM. VERTICALS	Pedra + rajol		X
	" HORIZONTALS			
EXTERIORS	COBERTES	Uralita		X
	FAÇANES	Pedra + rajol		X
	"			
	ACABATS DE FAÇANA	Restes reboc		X
	BUI TS PL. BAIXA	Fusta i planxa	X	
	" PLS. SUPERIORS	Fusta	X	
	AÏLLAMENTS			
	ALTRES			
INTERIORS	COMPARTIMENTACIÓ	Rajol		X
	PARAMENTS	Arrebossat		X
	PAVIMENTACIÓ	Ciment		X
	SOSTRES	Volta de rajola	X	
	CEL-RAS			
	DECORACIÓ (*)	Calats rajol	X	
	ALTRES			
INSTAL·LACIONS	CUINES I BANYS	Si		
	AIGUA	Si		
	ELECTRICITAT	Si		
	SANEJAMENT	Si		
	ALTRES			

OBSERVACIONS

(*) Calat de columnetes i arquets de rajol vist a l'estrados dels arcs.



2.c. Bibliografia

MARTINELL BRUNET, Cèsar; SOLÀ MORALES RUBIÓ, Ignasi
Construcciones agrarias en Cataluña,
Histórico de Urbanismo, Arquitectura y Diseño,
Publicaciones del COAC, Barcelona, 1975

Gran Geografia Comarcal de Catalunya
Fundació Enciclopèdia Catalana

Inventari del Patrimoni Arquitectònic de Catalunya. Alt Penedès
Direcció General del Patrimoni Artístic
Servei del Patrimoni Arquitectònic
Departament de Cultura de la Generalitat de Catalunya

La Comarca de l'Alt Penedès
Josep Rius i Llargades
Editorial Impressió
I. G. del Penedès, S.A.

L'associacionisme agrari a Catalunya
(Els modes de societat agrícola de Valls, 1888-1900)
Antoni Gavaldà i Torrents, Valls, 1989

BOHIGAS, Oriol **Reseña y Catálogo de la Arquitectura Modernista**
Editorial Lumen, Barcelona, 1983



3. NORMATIVA

3.a. El monument. Definició i delimitació

Es considera Bé Cultural d'Interès Nacional en la categoria de monument històric, d'acord amb el que disposa la Llei 9/1993 del Patrimoni Cultural Català, l'edifici anomenat Celler Cooperatiu de Sant Guim de Freixenet (Segarra).

En altres paraules, es considera monument el conjunt de l'edificació formada per la nau magatzem i la zona de les dues plantes destinades a oficina, habitatge de l'encarregat i serveis.

3.a.1. Criteris d'intervenció

D'acord amb el que estableix l'article 35.1 de la Llei 9/1993 del Patrimoni Cultural Català, qualsevol intervenció en un monument històric ha de respectar el criteris següents:

- a) La conservació, la recuperació, la restauració, la millora i la utilització del bé han de respectar els valors que van motivar la declaració, sens perjudici que pugui ésser autoritzat l'ús d'elements, tècniques i materials contemporanis per a la millor adaptació del bé al seu ús i per a valorar determinats elements o èpoques.
- b) S'ha de permetre l'estudi científic de les característiques arquitectòniques, històriques i arqueològiques del bé.
- c) S'han de conservar les característiques tipològiques d'ordenació espacial, volumètriques i morfològiques més remarcables del bé.
- d) És prohibit de reconstruir totalment o parcialment el bé, excepte en els casos en què s'utilitzin parts originals, i de fer-hi addicions mimètiques que en falsegin l'autenticitat històrica.
- e) És prohibit d'eliminar parts del bé, excepte en el cas que comportin la degradació del bé o que l'eliminació en permeti una millor interpretació històrica. En aquests casos, cal documentar les parts que hagin d'ésser eliminades.
- f) És prohibit de col·locar publicitat, cables, antenes i conduccions aparents en les façanes i cobertes del bé i de bastir instal·lacions de serveis públics o privats que n'alterin greument la contemplació.



3.b. L'entorn de protecció. Delimitació

Atès que la Llei 9/1993, en el seu article 11.1.b), estableix l'opció de delimitar l'entorn necessari per a la protecció adequada del bé, constituït per l'espai que li dona suport ambiental, i atesa la conveniència de fer-ne ús per tal de potenciar la protecció integral del monument, es defineix l'àrea delimitada com a entorn de protecció del Celler Cooperatiu de Sant Guim de Freixenet (Segarra), tot valorant i tenint en compte els següents conceptes:

- a) Interès social: per tal de permetre la visualització del bé immoble des dels espais accessibles.
- b) Valoració paisatgística: s'ha estudiat i valorat la relació del bé immoble amb el paisatge, la seva silueta i altres components bàsics com les edificacions adjacents o aïllades, vegetació i conreus, xarxa viària, espais lliures, topografia i elements pertorbadors.
- c) Anàlisi de l'ordenació territorial i urbanística: s'ha estudiat i valorat la zona urbana actual, la històrica, les previsions conegudes de desenvolupament futur, la vialitat, les parcel·lacions i les tipologies constructives existents així com la qualificació urbanística.
- d) Documentació històrica gràfica i documental: que ha permès conèixer i valorar la relació del bé immoble amb el territori a través del temps i conèixer l'evolució del paisatge, i de les edificacions i tipologies de l'entorn.
- e) Anàlisi de l'espacialitat entesa com l'estudi de les volumetries existents i les incidències que poden tenir les noves actuacions previstes pel planejament i previsibles, així com la incidència de les noves actuacions no previstes pel planejament.
- f) Anàlisi arquitectònica: que ha permès conèixer i estudiar les preexistències de tipologies, materials, façanes, color, textures, teulats, ràfecs, proporcions de buits i obertures, etc.
- g) Anàlisi de la xarxa viària actual i prevista, i de les incidències que té en el paisatge el seu traçat, materials i textures d'execució i elements de senyalització així com el mobiliari urbà, les zones de vianants i les àrees d'aparcaments actuals i futures.
- h) Valoració dels components sentimentals per a la població com són els visuals, itineraris i ambients habituals així com els espais d'especial rellevància o interès; i l'estat de conservació i usos de les edificacions, i dels espais públics i privats de l'entorn.



Aquesta llista de conceptes tot i que és llarga, no és exhaustiva, però és un recull d'aquells aspectes que s'han considerat bàsics. Nombrosos factors incideixen i poden incidir i cal tenir-los presents per aconseguir que aquest bé immoble es pugui transmetre en les millors condicions a les generacions futures.

Un cop analitzats i valorats aquests factors en base a la documentació recollida i prèvia observació del territori, s'ha fixat l'àrea delimitada com a entorn de protecció.

Ordre de prelació: en cas de contradicció preval la referència gràfica a qualsevol altra.

L'entorn de protecció del Celler Cooperatiu de Sant Guim de Freixenet consta grafiat al plànol número 0 del present expedient i suposa un àmbit tancat per una línia imaginària, la descripció de la qual és la següent:

Prenent com a punt d'origen l'encreuament de l'eix del carrer del Bosc amb l'eix del carrer dels Esports, la delimitació segueix pel carrer dels Esports fins a trobar l'eix del carrer Arròs que segueix en direcció nord-oest fins a una distància de 25 metres. Aquí gira en angle recte i en direcció sud-est fins a trobar el Passatge de Sant Jaume.

Segueix l'eix d'aquest passatge en direcció nord-oest fins arribar al primer carrer perpendicular sense nom, on torna a girar en angle recte pel seu eix i en direcció sud-est fins a trobar l'eix del carrer Major o carretera.

Segueix l'eix del carrer Major o carretera en direcció sud-oest fins a una distància de 15 metres en paral·lel del carrer en projecte, on gira mantenint aquesta direcció paral·lela fins l'eix del carrer del Bosc, el qual segueix fins a trobar el punt d'origen.

3.b.1. Criteris d'intervenció

D'acord amb el que estableix l'article 35.3 de la Llei 9/1993 del Patrimoni Cultural Català, el volum, la tipologia, la morfologia i el cromatisme de les intervencions en els entorns de protecció dels béns immobles d'interès nacional no poden alterar el caràcter arquitectònic i paisatgístic de l'àrea ni pertorbar la visualització del bé. En els entorns dels immobles d'interès nacional és prohibit qualsevol moviment de terres que comporti una alteració greu de la geomorfologia i la topografia del territori i qualsevol abocament d'escombraries, runa o deixalles.



3.c. Normativa

3.c.1 Marc legal

- Llei 9/1993, de 30 de setembre, del Patrimoni Cultural Català.
DOGC de 11-10-93

- Sentència del Tribunal Constitucional 17/1991, de 31 de gener, en recurs d'inconstitucionalitat promogut per la Generalitat de Catalunya contra determinats preceptes de la Llei 16/1985.
BOE de 25-02-91

- Decret 15/1990, de 9 de gener, sobre les Comissions del Patrimoni Cultural del Departament de Cultura.
DOGC de 31-01-90

- Decret 267/1991, de 25 de novembre, sobre la declaració dels béns d'interès cultural i l'inventari del patrimoni cultural moble de Catalunya.
DOGC de 20-12-91

- Decret 102/1994, de 3 de maig, sobre la composició i el funcionament del Consell Assessor del Patrimoni Cultural Català.
DOGC de 11-05-94

- Decret 138/1994, de 30 de maig, pel qual s'adeqüen a la Llei 30/1992, de 26 de novembre, els procediments de la competència del Departament de Cultura.
DOGC d'1 de juliol de 1994



3.c.2 Règim d'autoritzacions del Departament de Cultura

Ve regulat pels següents articles de la Llei 9/1993 del Patrimoni Cultural Català:

Article 30. Accés als béns culturals d'interès nacional

1. Els propietaris, titulars d'altres drets reals i posseïdors de béns culturals d'interès nacional estan obligats a permetre:

- a) L'examen i l'estudi dels béns pels investigadors reconeguts per alguna institució acadèmica, amb la presentació prèvia d'una sol·licitud raonada, avalada pel Departament de Cultura.
- b) La col·locació d'elements senyalitzadors de llur condició de béns culturals d'interès nacional.
- c) La visita pública dels béns, en les condicions que siguin establertes per reglament, almenys quatre dies al mes i en dies i hores prèviament assenyalats.

2. Als efectes del que disposa l'apartat 1.c), en la determinació del règim de visites s'ha de tenir en compte el tipus de béns, llurs característiques i, en el cas dels béns immobles, l'informe de l'ajuntament afectat. En casos justificats, el Departament de Cultura pot dispensar, totalment o parcialment, del règim de visites. En el cas dels béns mobles, el Departament de Cultura pot establir, com a mesura alternativa a la visita pública, el dipòsit dels béns en un centre cultural, perquè hi siguin exhibits en els terminis i amb les condicions que siguin establerts per reglament.

Article 33. Planejament urbanístic

1. En cas que un immoble sigui declarat d'interès nacional, els termes de la declaració prevalen sobre els plans i les normes urbanístiques que afecten l'immoble, que s'hi han d'ajustar abans d'ésser aprovats o bé, si ja eren vigents abans de la declaració, mitjançant modificació.

2. En el cas dels conjunts històrics, les zones arqueològiques, les zones paleontològiques, els llocs històrics i les zones d'interès etnològic i en el cas dels entorns de protecció de qualsevol bé cultural d'interès nacional, l'ajuntament corresponent ha d'elaborar un instrument urbanístic de protecció o adequar-ne un de vigent. L'aprovació d'aquests instruments de planejament requereix l'informe favorable del Departament de Cultura.



Article 34. Autorització d'obres

1. Qualsevol intervenció que es pretengui realitzar en un monument històric, un jardí històric, una zona arqueològica o una zona paleontològica d'interès nacional ha de d'ésser autoritzada pel Departament de Cultura, en el termini que sigui establert per reglament, **prèviament a la concessió de la llicència municipal.**
2. En el cas de les intervencions en béns culturals d'interès nacional altres que els esmentats en l'apartat 1 i en tots els entorns de protecció, l'autorització del Departament de Cultura només és preceptiva mentre no hagin estat aprovats els instruments de planejament a què fa referència l'article 33.2.
3. Qualsevol projecte d'intervenció en un bé immoble d'interès nacional ha d'incloure un informe sobre els seus valors històrics, artístics i arqueològics i sobre el seu estat actual, i també d'avaluació de l'impacte de la intervenció que es proposa.
4. La potestat del Departament de Cultura a què fan referència els apartats 1 i 2 s'ha d'exercir en el marc dels criteris bàsics i generals fixats per l'article 35 i dels criteris específics que pot contenir cada declaració, sens perjudici del marge d'apreciació discrecional necessari per a valorar en cada supòsit la compatibilitat de la intervenció projectada amb la preservació dels valors culturals del bé.
5. Els ajuntaments han de notificar al Departament de Cultura, simultàniament a la notificació a l'interessat, les llicències urbanístiques que afectin béns culturals d'interès nacional.
6. Si, com a conseqüència del mal estat d'un immoble d'interès nacional, l'ajuntament corresponent ha d'adoptar mesures per evitar danys a tercers, cal que ho comuniqui prèviament al Departament de Cultura, el qual disposa d'un termini de quaranta-vuit hores per a determinar les condicions a què s'ha de subjectar la intervenció.

Article 36. Autorització dels canvis d'ús

Els canvis d'ús d'un monument han d'ésser autoritzats pel Departament de Cultura, amb informe de l'ajuntament afectat, prèviament a la concessió de la llicència municipal corresponent.





4. ANNEX

4.a. Documentació planimètrica

Plànols:	0. Delimitació del Monument i entorn de protecció	E: 1/1.000
	1. Situació i emplaçament	E: 1/1.000
	2. Planta	E: 1/100
	3. Secció A-B, Secció C-D i façana posterior	E: 1/100
	4. Façanes	
	5. Fonaments	

NOTA: Del plànol 2 al 5 són originals de Cèsar Martinell



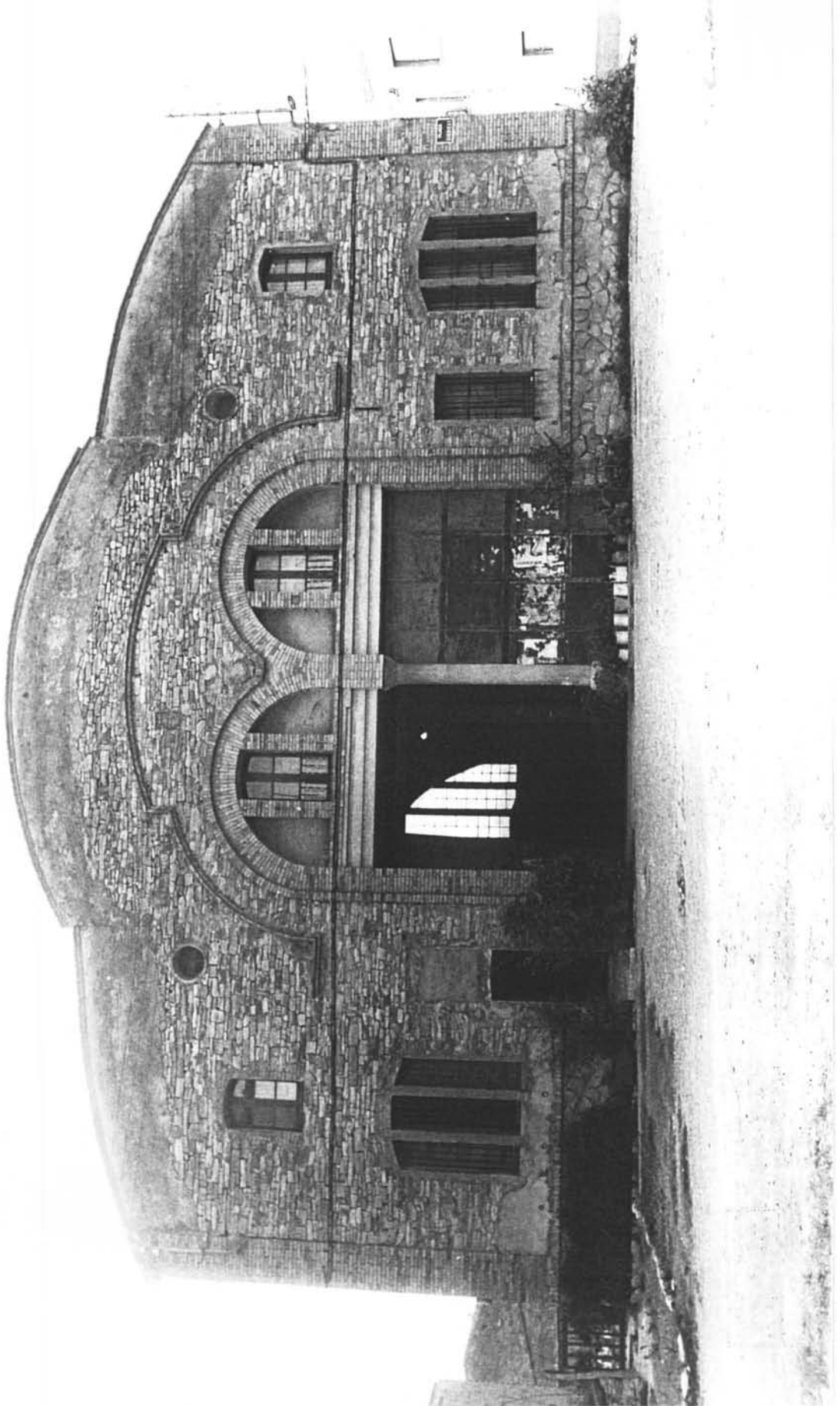


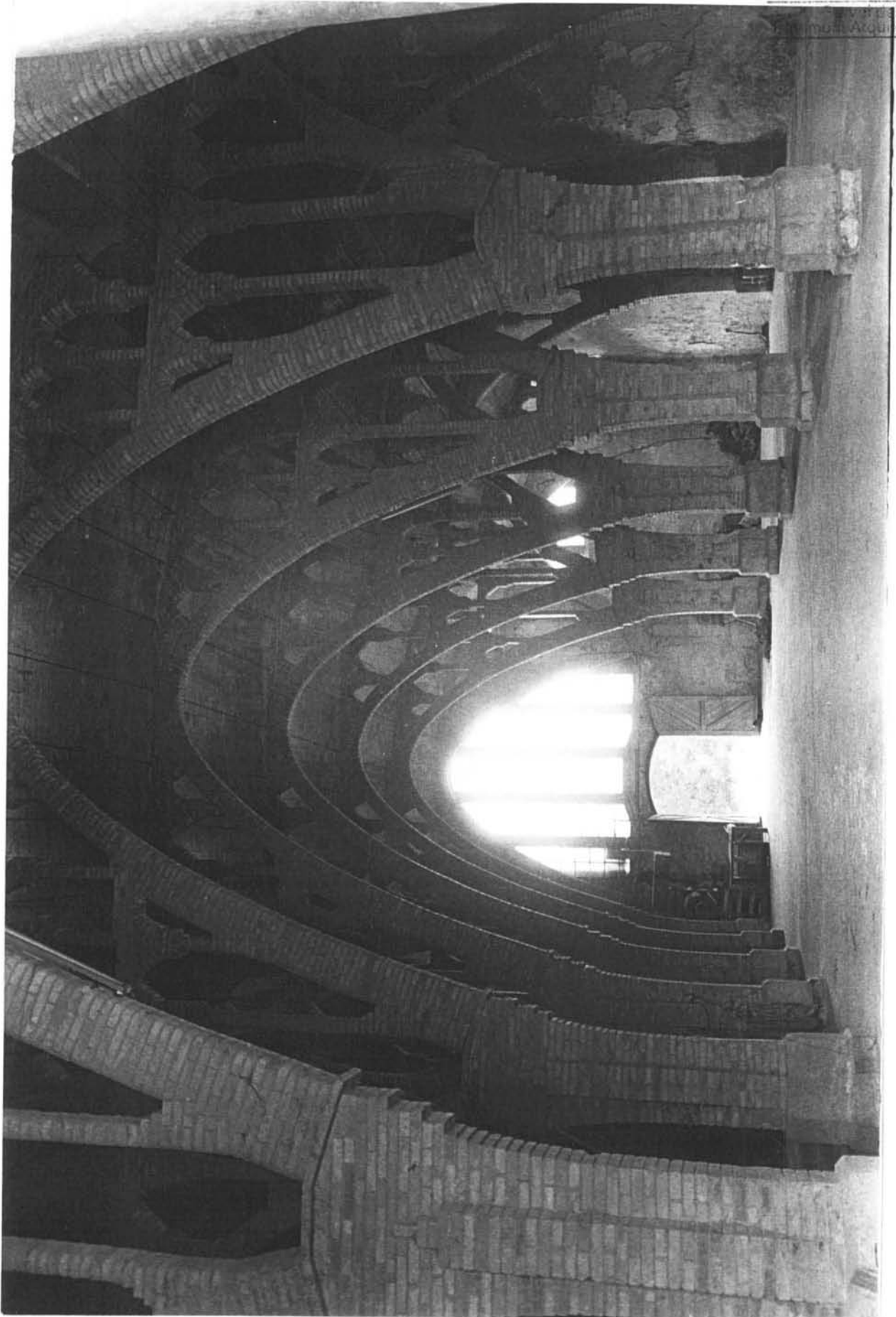
4.b. Documentació fotogràfica

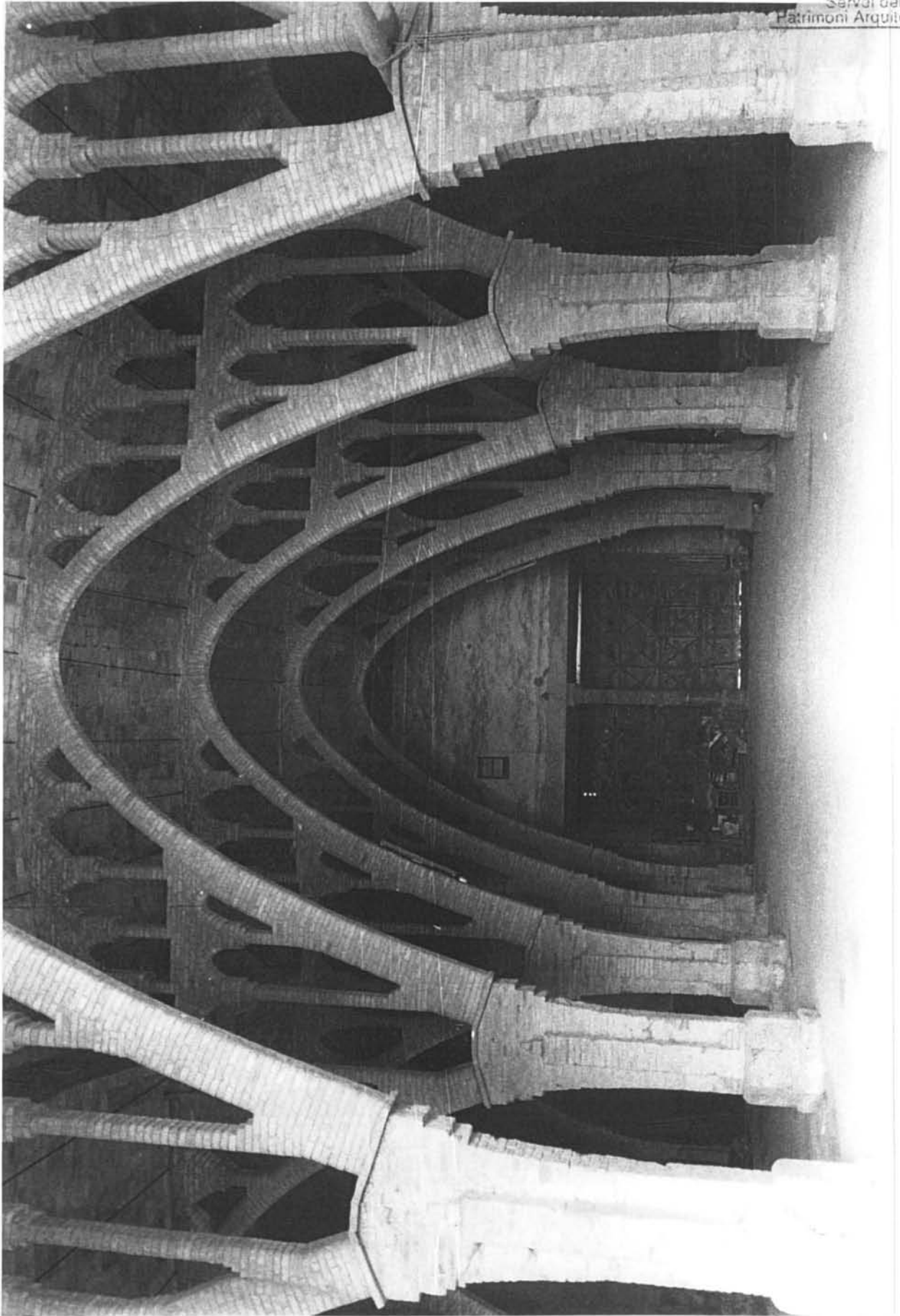
- Fotografies 1985
- Fotografies 1995
- Fotografies 1999

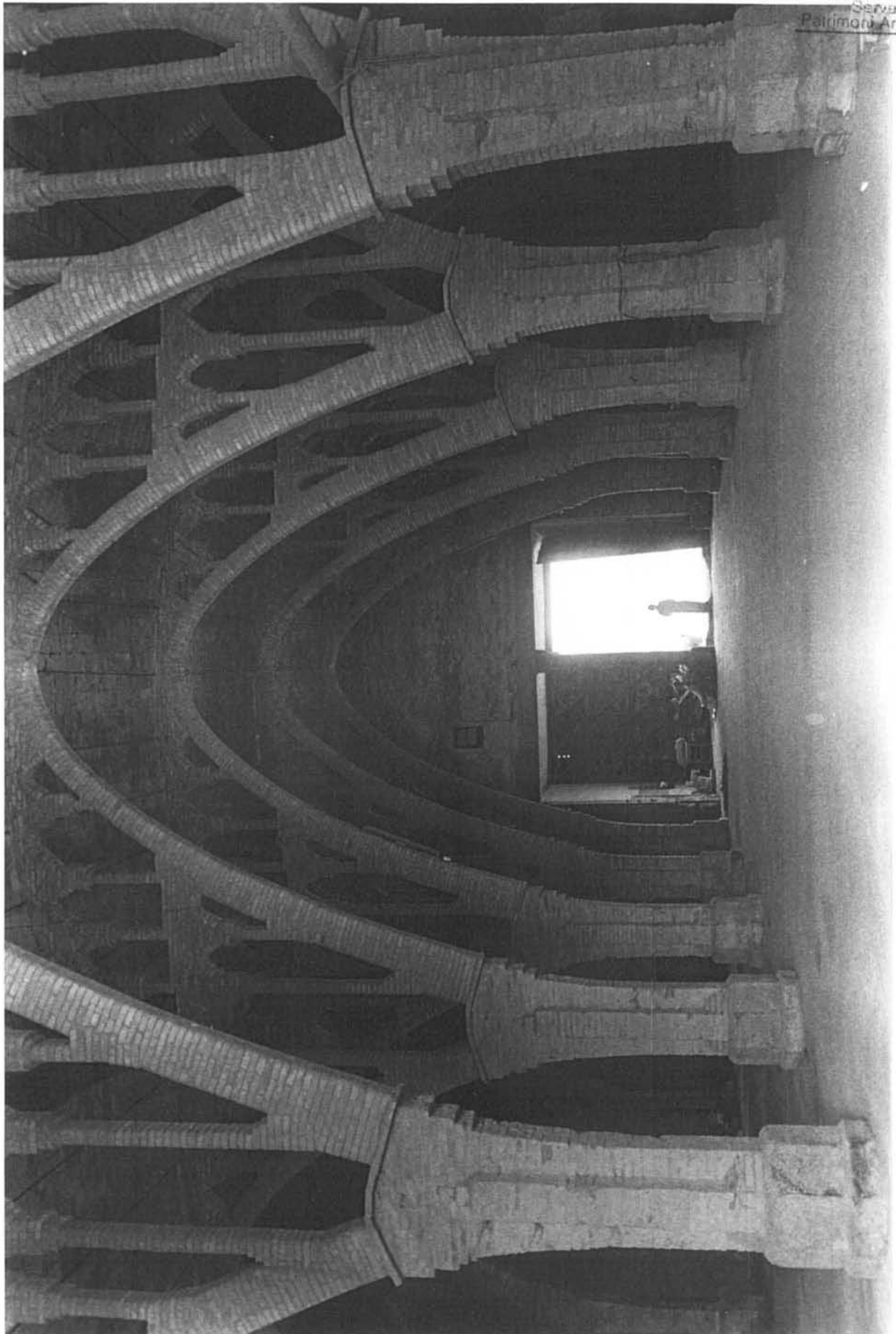


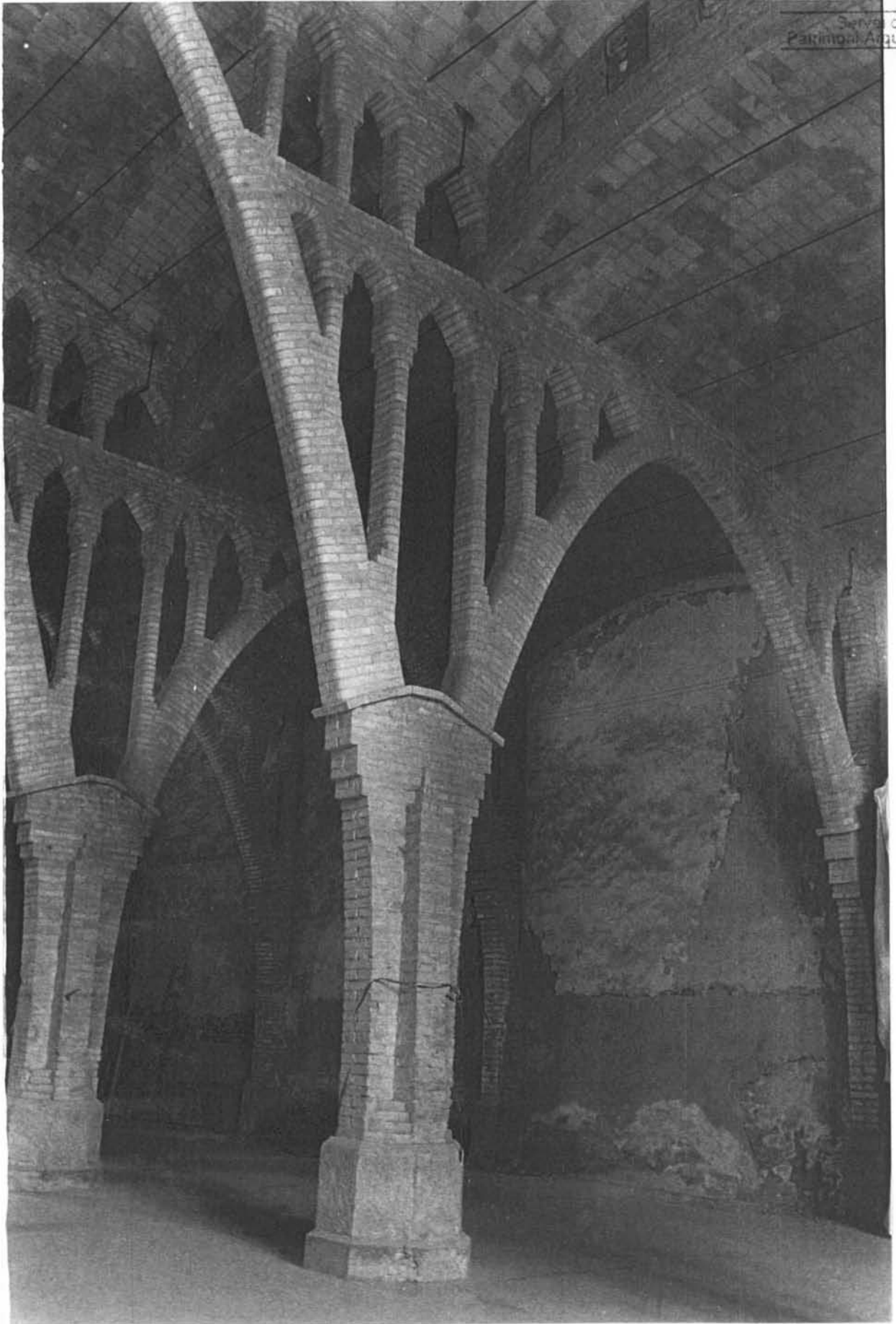
Fotografies 1985

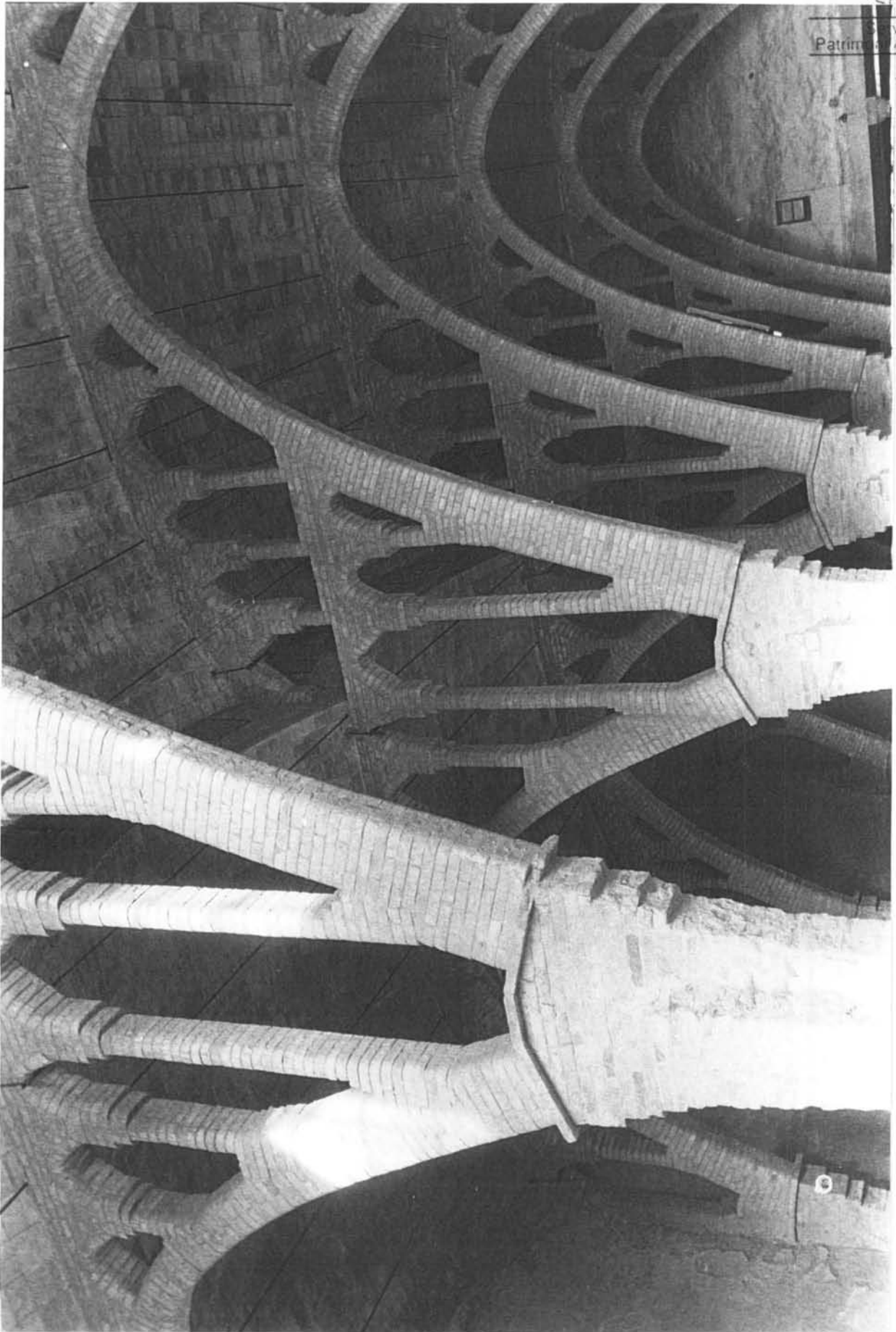


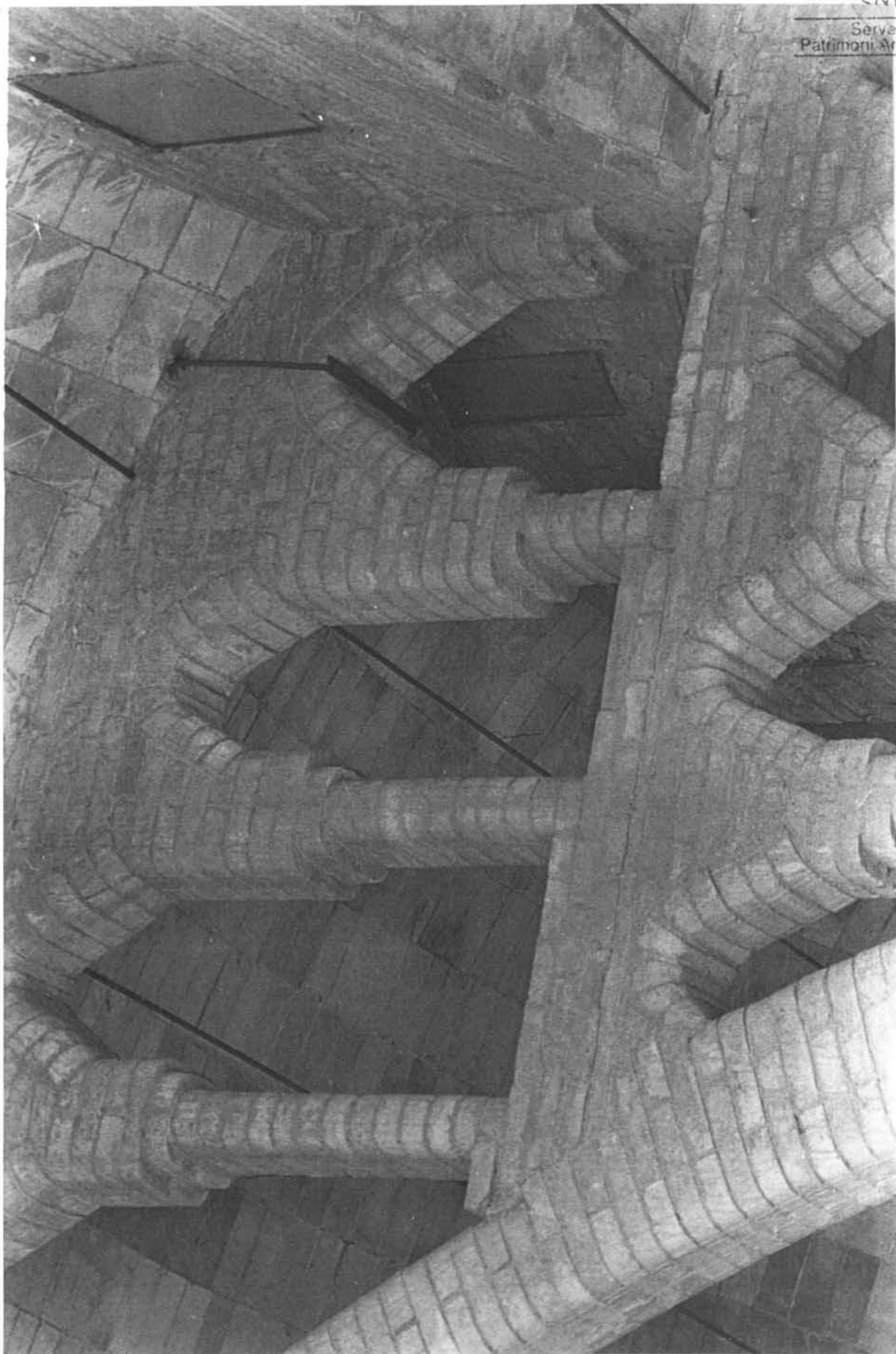














Fotografies 1995



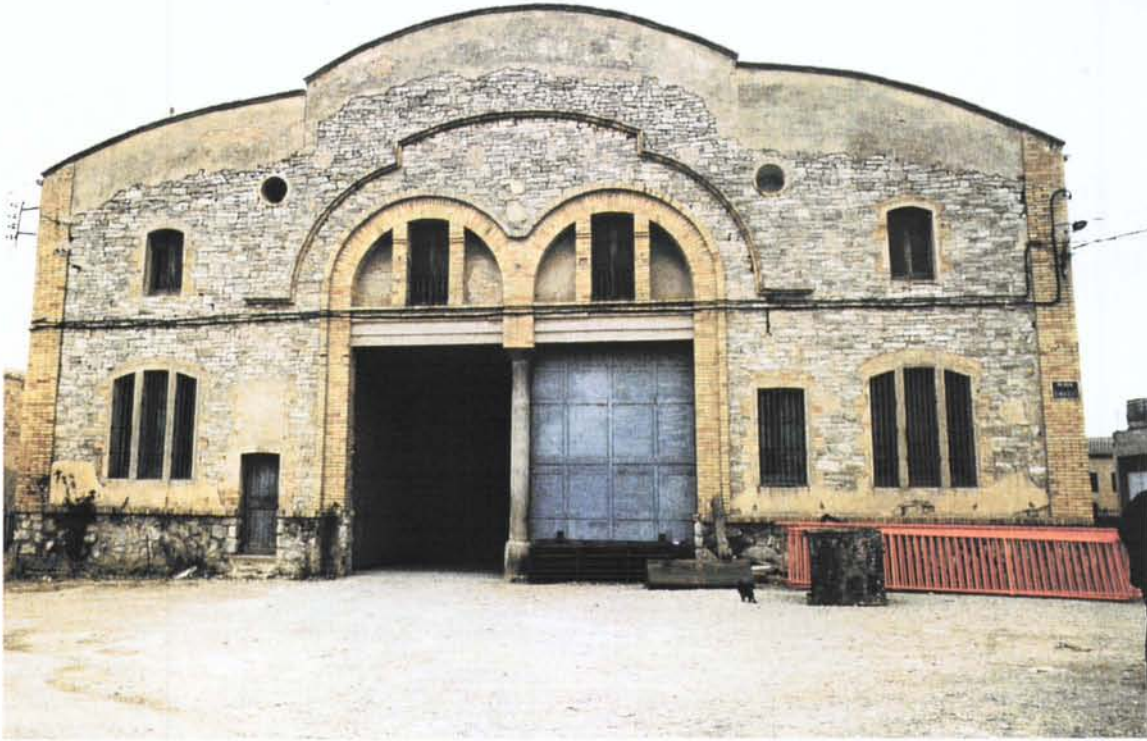




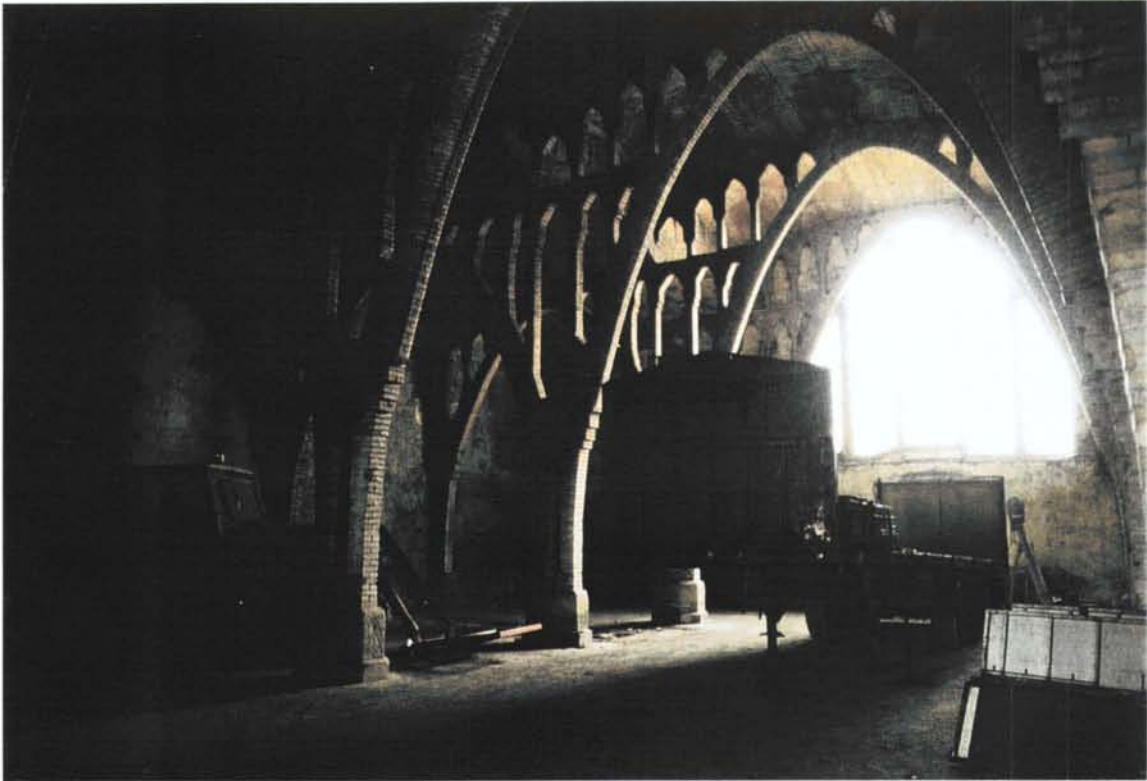


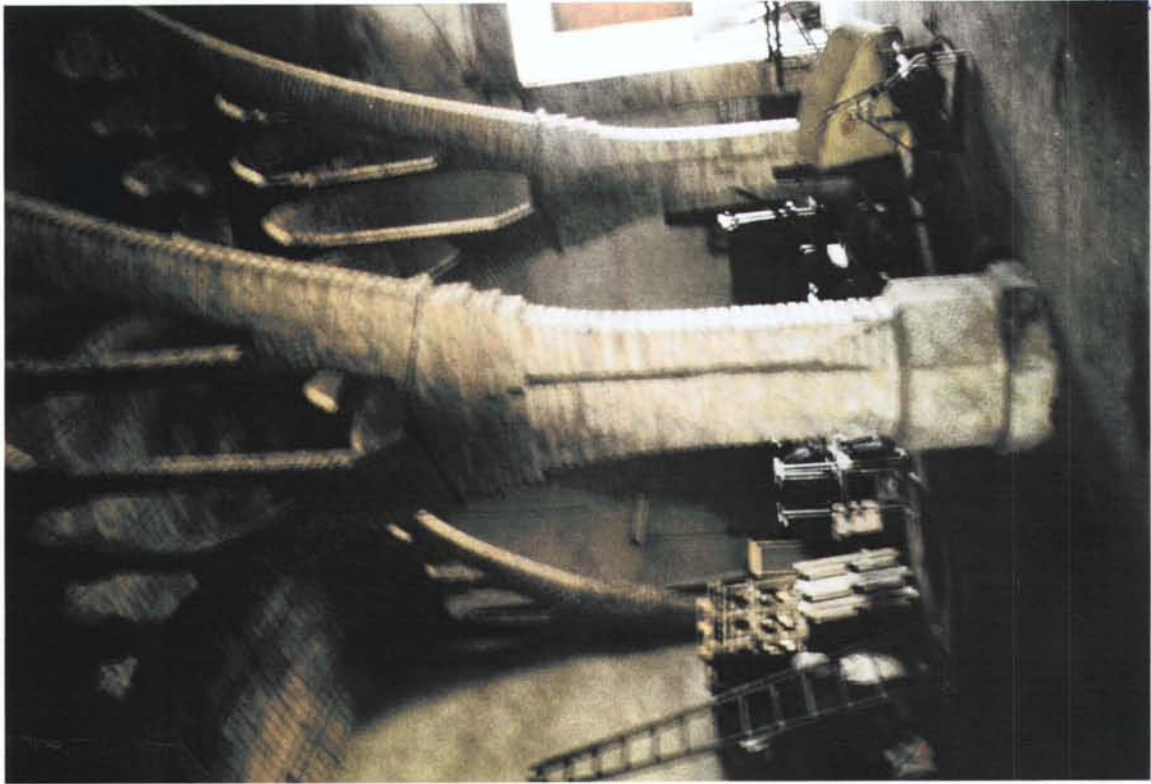


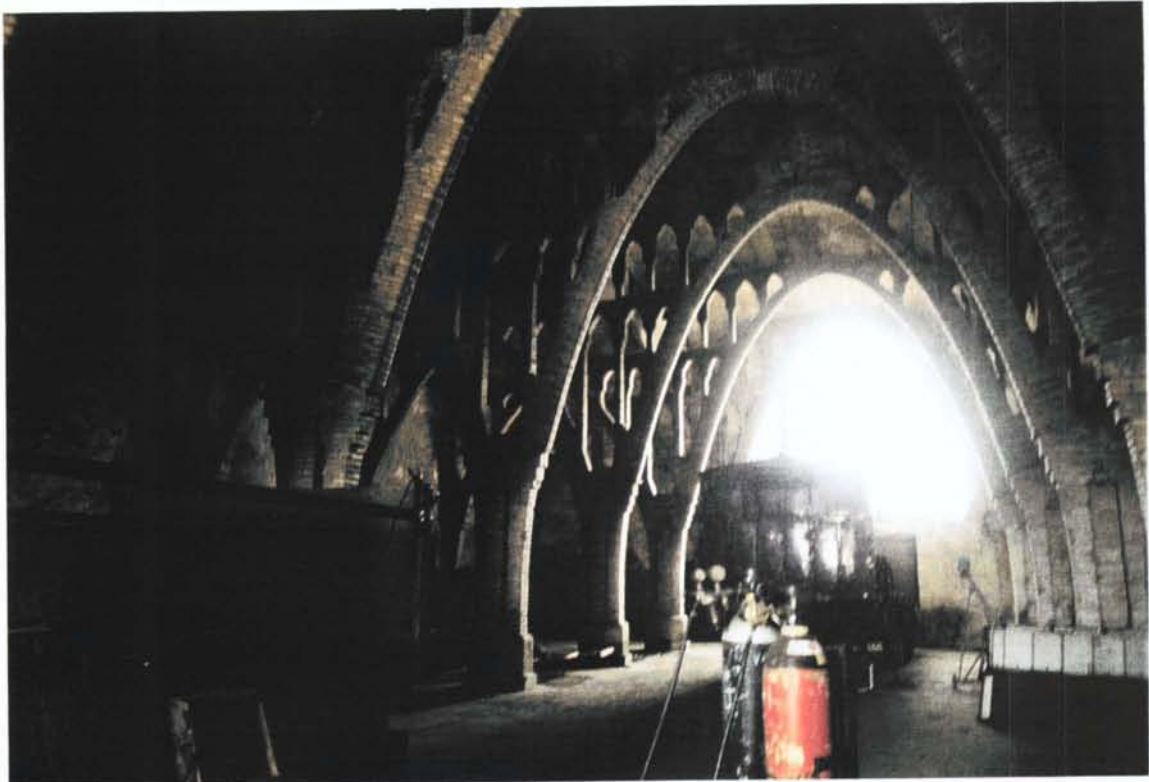
Fotografies 1999













L'expedient de declaració de Bé Cultural d'Interès Nacional en la categoria de Monument Històric del **Celler Cooperatiu del Sant Guim de Freixenet** (Segarra), ha estat redactat per encàrrec de la Direcció General del Patrimoni Cultural a través del Servei del Patrimoni Arquitectònic i dels Serveis Territorials de Cultura.

Direcció: Antoni Navarro i Cossío,
Cap del Servei del Patrimoni Arquitectònic

Mariona Abelló i Sala,
Cap de la Secció d'Inspecció Tècnica (SPA)

Coordinació: Mariona Abelló i Sala (SPA)

Redacció: Carles Fontanals i Pociello, arquitecte (SPA)
Carme Gallo Baratas, historiadora de l'art (SPA)

Planimetria: Ajuntament de Sant Guim de Freixenet
Servei del Patrimoni Arquitectònic

Fotografies: Servei del Patrimoni Arquitectònic
Jaume Fresquet i Folch,
Cap Secció d'Inspecció del Patrimoni Arquitectònic de Lleida

Barcelona, 1995 / 1998
/jd