



Generalitat de Catalunya  
Departament de Cultura  
**Direcció General del Patrimoni Cultural**  
Servei del Patrimoni Arquitectònic

EXPEDIENT DE DECLARACIÓ DE  
BCIN - MONUMENT HISTÒRIC  
**BASÍLICA DE SANTA MARIA**  
MATARÓ (El Maresme)



Generalitat de Catalunya  
Departament de Cultura  
**Direcció General del Patrimoni Cultural**  
Servei del Patrimoni Arquitectònic

EXPEDIENT DE DECLARACIÓ DE  
BCIN - MONUMENT HISTÒRIC  
BASÍLICA DE SANTA MARIA  
MATARÓ (El Maresme)



## 1. PREÀMBUL I OBJECTIUS

## 2. MEMÒRIA

- 2.a. Memòria històrico-arquitectònica
- 2.b. Estat de conservació
- 2.c. Bibliografia

## 3. NORMATIVA

- 3.a. El monument. Definició i delimitació
  - 3.a.1. Criteris d'intervenció
- 3.b. L'entorn de protecció. Delimitació
  - 3.b.1. Criteris d'intervenció
- 3.c. Normativa
  - 3.c.1. Marc legal
  - 3.c.2. Règim d'autoritzacions del Departament de Cultura

## 4. ANNEX

- 4.a. Documentació planimètrica
- 4.b. Documentació fotogràfica
- 4.c. Relació d'elements mobles



## 1. PREÀMBUL I OBJECTIUS

L'objecte d'aquest expedient de declaració de Bé cultural d'interès nacional, en la categoria de Monument històric, és la **Basilica de Santa Maria**, terme municipal de Mataró, comarca del Maresme.

El Monument és portador de múltiples valors arquitectònics, històrics, artístics, culturals, religiosos i socials, de tal manera que el fan mereixedor de gaudir d'una protecció adient.

Es pot destacar la singularitat de la seva façana d'estil historicista i, sobretot, la decoració d'estil barroc d'influència italiana de la Capella dels Dolors.

D'altra banda, el marc físic on es troba situat el Monument presenta un equilibri secular que fa que s'hagi de conservar per mantenir la relació ambiental entre el Monument i el paisatge.

Per totes aquestes consideracions, es fa necessari establir els instruments per fer efectiva la protecció del Monument, i que aquesta protecció es realitzi de manera integral, de tal forma que es possibiliti la revalorització de totes les etapes històriques, es mantingui el necessari equilibri entre el Monument i el paisatge que li dona suport i es faciliti el desenvolupament i la millora de la qualitat de vida dels habitants de la rodalia.

L'expedient per a la declaració d'aquest element va ser incoat segons resolució del Departament de Cultura en data 12 d'abril de 1983 (DOGC de 20 de maig de 1983).



## 2. MEMÒRIA

### 2.a. Memòria històrico-arquitectònica

L'església de Santa Maria és documentada el 1053 en una escriptura existent a l'Arxiu de la Catedral de Barcelona. És molt probable que aleshores el temple es limités a una petita església romànica o pre-romànica, que perdura fins al segle XV i que desapareix totalment en ser edificada en el mateix solar l'església gòtica, anterior a l'actual, de la qual avui només resta la part baixa del campanar. >

Aquesta església gòtica del segle XV, a finals del segle XVII esdevé insuficient > per a la població de Mataró, que en la segona meitat d'aquest segle inicia un gran creixement demogràfic i econòmic. (A partir del 1675 s'inicien les obres de l'església actual, que suposen l'enderroc de l'església gòtica, de la qual només es conserven els arcs apuntats de les capelles laterals i la part baixa del campanar.) Les obres començaren segons projecte del "tracista" Fra Josep de la Concepció. Posteriorment, el 1685, s'acceptà un nou projecte de l'arquitecte milanès establert a Barcelona Ercole Torrellio, portat a terme pel mestre de cases de Barcelona Benet Juli. >

La basílica és un edifici d'una sola nau de set trams, amb nàrtex sota cor, capçada per un absis poligonal i amb capelles laterals entre contraforts. >

L'exterior és presidit per una façana d'estil historicista construïda el 1861, dividida en dos cossos. El cos inferior consta de cinc panys separats per pilastres de tipus corinti que sostenen un fris resseguit de fornícules amb imatges, amb el ritme 1, 3, 5, 3, 1. Al pany central, més ample, hi ha la portada, amb timpà semicircular. Als laterals més pròxims s'obren sengles finestres geminades i a cadascun dels extrems hi ha una porta i una finestra d'arc de mig punt. >

El cos superior repeteix la seqüència estructural i ornamental de l'inferior (pilastres i fornícules). Al pany central s'obre una rosassa amb decoració de motius vegetals i als laterals sengles finestres geminades. La torre del campanar, amb balconada d'arc de mig punt i coronament de balustrada amb florons, s'aixeca a la dreta de la façana sobre el basament gòtic. >

A l'interior, a la dreta de l'altar major, està situada la Capella dels Dolors, d'un clar estil barroc d'influència italiana o italianitzant, construïda entre 1720 i 1730, amb una decoració exuberant que, a més del retaule, inclou quadres, medallons i frescos fets pel pintor Antoni Viladomat. Sobre la sagristia d'aquesta capella es troba la sala de juntes de la Congregació dels Dolors, amb un conjunt pictòric que ressegueix la forma octogonal de la sala i que es caracteritza per una gran varietat cromàtica amb predomini del color vermell, i per la riquesa del tractament dels perfils daurats que separen les pintures. >





Els elements de què consta la seva ornamentació són considerats part essencial del monument i de la seva història, tal com es contempla en l'article 11 de la Llei 9/1993 del patrimoni cultural català. Aquests béns mobles consten en l'Inventari realitzat pel Servei de Museus. A la capella hi ha el retaule (ref. 4386.00-12), els quadres amb temes del via-crucis (4387.00-11) i els murals de la nau i l'absis (4385.00-05). A la sala de juntes es troben les pintures amb temes de l'Assumpció, apòstols i àngels (4390.00-21). Cal esmentar també el conjunt de fusteria d'aquest sector (4388.00-06), que consta de la tribuna del cor i les laterals, la porta d'accés a la capella, els marcs, els bancs i la fornícula de la sagristia, tot obra també de Viladomat. A l'escala que comunica aquestes dependències hi figuren quadres i murals del taller de Viladomat (4389.00-05).>

< El retaule del Roser > (4399.00-24) forma part també de la història constructiva de l'església. Iniciat el 1690, és una obra monumental d'estil barroc, amb sòcol, predella i tres registres, compartimentat per columnes salomòniques que separen escenes dels misteris del Rosari. L'autor fou l'escultor mataroní Antoni Riera, ajudat pel seu fill Marià i en una primera etapa per l'escultor occità Lluís Bonifaç.>

Tres quadres de Viladomat (4386.00, 4397.00, 4398.00) ornem el creuer del temple, i d'altres de Pere P. Montanyà i J. Arenes Clavell (4639.00-04), el presbiteri.

A les capelles laterals hi ha pintures de diversos autors i èpoques (4633.00-15, 4626.00, 4634.00, 4635.00) i el retaule de Sant Nicolau, del 1630 (4625.00).>

> L'orgue monumental va ser construït per Gaietà Estadella el 1927 i restaurat per Georges Lhote i Gabriel Blancafort el 1974.

< La darrera obra important de Santa Maria és la construcció de la capella del Sagrament, en terrenys de l'antic fossar. Construïda a finals del segle passat, és decorada amb un conjunt de pintures murals del pintor Enric Monserdà (4627.00-06).>

< El 1928, l'església de Santa Maria fou elevada a la categoria de basilica menor.>





2.b. Estat de conservació

Basilica de Santa Maria, Mataró (Maresme).

		Materials		
		Bo	Regular	Dolent
ESTRUCT	FONAMENTS	pedra	X	
	ELEM. VERTICALS	pedra	X	
	" HORIZONTALS	pedra i fusta	X	
EXTERIORS	COBERTES	teula	X	
	FAÇANES	pedra i arrebossat		X
	"	pedra i arrebossat		X
	ACABATS DE FAÇANA	arrebossat i estucat		X
	BUITS PL. BAIXA	fusta i vidre	X	
	" PLS. SUPERIORS	fusta i vidre	X	
	AÏLLAMENTS	-		
	ALTRES			
INTERIORS	COMPARTIMENTACIÓ	pedra i maó	X	
	PARAMENTS	arrebossat i enguixat		X
	PAVIMENTACIÓ	rajola	X	
	SOSTRES	arrebossat i enguixat		X
	CEL-RAS	-		
	DECORACIÓ	pintures	X	
ALTRES				
INSTAL·LACIONS	CUINES I BANYS	-		
	AIGUA	S1		X
	ELECTRICITAT	S1		X
	SANEJAMENT	S1		X
	ALTRES			

OBSERVACIONS





## 2.c. Bibliografia

- ALBERT, Esteve. D'Iluro a Mataró. (Mataró, 1973).
- ALCOLEA, Santiago. La Capella dels Dolors de Santa Maria de Mataró.  
(Mataró, 1970).
- BENET, Rafael. Viladomat. (Barcelona).
- BONAMUSA I ROURE, Joan. Els orígens de Mataró, dins periòdic "Mataró",  
24-12-1974, i "Quaderns de Prehistòria i Arqueologia"  
núm. 1, (Mataró, 1980), 314-320.
- CABANYES, Francesc. Bloc Mataroní, 1925. (Mataró, 1924). Bloc Mataroní, 1926.  
(Mataró, 1925), amb la col·laboració de Josep Cabanyes,  
Marià Ribas i Joaquim Vilardebò.
- Carta dels vestigis arqueològics del terme municipal de Mataró. Museu  
municipal. Secció Arqueològica, I-XII. (Mataró, 1977-1980).
- COLOMER, Josep M<sup>a</sup>. Mataró al mil cinc-cents. (Mataró, 1969).
- Els orgues de Catalunya. Servei de Música del Departament de Cultura i  
Mitjans de Comunicació de la Generalitat de  
Catalunya. (Barcelona, 1981 i 1982).
- FERRER I CLARIANA, Lluís. Santa Maria de Mataró, I-II. (Mataró, 1968-1971).
- " " " Testimonis del culte de les Santes Juliana i  
Semproniana. (Mataró, 1961).
- Fulls del Museu Arxiu de Santa Maria, núms. 1-15. (Mataró, 1977-1982).
- LLOVET, Joaquim. La ciutat de Mataró, I-II. (Barcelona, 1969-1971).
- " " Mataró 1680-1719: El pas de vila a ciutat i a cap de  
Corregiment. (Mataró, 1966).
- MADURELL I MARIMON, Josep M<sup>a</sup>. L'art antic al Maresme. (Mataró, 1970).
- MAS I DOMÈNECH, Josep. Efemèrides de l'Arxiprestat de Mataró. (Mataró, 1923).
- " " " Mataró a trozos, ó sea historia de la ciudad de  
Mataró; dins Victor Balaquer: Historia de Cataluña y  
de la Corona de Aragón, I. (Barcelona, 1860).
- "Museu". Circular per als socis de la Secció d'història i arqueologia. Museu  
de Mataró. (1948-1950).







PELLICER I PAGÈS, Josep M<sup>a</sup>. Estudios histórico-arqueológicos sobre Iluro.  
(Mataró, 1887).

Quaderns de Prehistòria i Arqueologia del Maresme. Museu municipal de Mataró.  
Secció Arqueològica, I-XII. (Mataró, 1977-1980).

RIBAS I BERTRAN, Marià. Orígens i fets històrics de Mataró. (Mataró, 1934).

" " " El poblament d'Iluro. (Barcelona, 1952).

" " " Els orígens de Mataró. (Mataró, 1964).

" " " El Maresme en els primers segles del cristianisme.  
(Mataró, 1975).

" " " , RIBAS I ROSELLÓ, Maria Dolça. El Retaule major de  
Santa Maria i l'ampliació del temple. Segles XVII-  
XVIII. (Mataró, 1979).

RIUS, José. Memorias históricas de la ciudad de Mataró. (Mataró, 1860).





### 3. **NORMATIVA**

#### 3.a. El Monument. Definició i delimitació

Es considera Bé cultural d'interès nacional en la categoria de Monument històric, d'acord amb el que disposa la Llei 9/1993 del patrimoni cultural català, la Basílica de Santa Maria, al municipi de Mataró (El Maresme).

L'obra de Santa Maria de Mataró és el resultat de successives edificacions, formant, no obstant, un tot compacte de manera que no resulta difícil descriure el monument format per tota l'edificació principal, les capelles i edificacions auxiliars annexes.

En altres paraules, es considera monument:

La nau principal amb les seves capelles laterals, el campanar, el baptisteri, la capella de la Puríssima, la capella del Roser, la Sagristia, la capella de Sant Josep, la capella dels Dolors, la capella de Sant Joan i la capella del Sagrament, amb les dependències dels diferents museus-arxius de cada capella i les construccions annexes, així com el subsòl, tal com consta en el plànol 3 d'aquest expedient.

#### **3.a.1. Criteris d'intervenció**

D'acord amb el que estableix l'article 35.1 de la Llei 9/93 del patrimoni cultural català, qualsevol intervenció en un monument històric ha de respectar els criteris següents:

- a) La conservació, la recuperació, la restauració, la millora i la utilització del bé han de respectar els valors que van motivar la declaració, sens perjudici que pugui ésser autoritzat l'ús d'elements, tècniques i materials contemporanis per a la millor adaptació del bé al seu ús i per a valorar determinats elements o èpoques.
- b) S'ha de permetre l'estudi científic de les característiques arquitectòniques, històriques i arqueològiques del bé.
- c) S'han de conservar les característiques tipològiques d'ordenació espacial, volumètriques i morfològiques més remarcables del bé.
- d) És prohibit de reconstruir totalment o parcialment el bé, excepte en els casos en què s'utilitzin parts originals, i de fer-hi addicions mimètiques que en falsegin l'autenticitat històrica.
- e) És prohibit d'eliminar parts del bé, excepte en el cas que comportin la degradació del bé o que l'eliminació en permeti una millor interpretació històrica. En aquests casos, cal documentar les parts que hagin d'ésser eliminades.
- f) És prohibit de col·locar publicitat, cables, antenes i conduccions aparents en les façanes i cobertes del bé i de bastir instal·lacions de serveis públics o privats que n'alterin greument la contemplació.



### 3.b. L'entorn de protecció. Delimitació

Atès que la Llei 9/1993, en el seu article 11.1.b), estableix l'opció de delimitar l'entorn necessari per a la protecció adequada del bé, constituït per l'espai que li dona suport ambiental, i atesa la conveniència de fer-ne ús per tal de potenciar la protecció integral del monument, es defineix l'àrea delimitada com a entorn de protecció de la Basílica de Santa Maria, a Mataró (Maresme), tot valorant i tenint en compte els següents conceptes:

- a) Interès social: per tal de permetre la visualització del bé immoble des dels espais accessibles.
- b) Valoració paisatgística: s'ha estudiat i valorat la relació del bé immoble amb el paisatge, la seva silueta i altres components bàsics com les edificacions adjacents o aïllades, vegetació i conreus, xarxa viària, espais lliures, topografia i elements pertorbadors.
- c) Anàlisi de l'ordenació territorial i urbanística: s'ha estudiat i valorat la zonificació actual, la històrica, les previsions conegudes de desenvolupament futur, la viabilitat, les parcel·lacions i les tipologies constructives existents, així com la qualificació urbanística.
- d) Documentació històrica gràfica i documental: que ha permès conèixer i valorar la relació del bé immoble amb el territori a través del temps i conèixer l'evolució del paisatge, i de les edificacions i tipologies de l'entorn.
- e) Anàlisi de l'espacialitat entesa com l'estudi de les volumetries existents i les incidències que poden tenir les noves actuacions previstes pel planejament i previsibles, així com la incidència de les noves actuacions no previstes pel planejament.
- f) Anàlisi arquitectònica: que ha permès conèixer i estudiar les preexistències de tipologies, materials, façanes, color, textures, teulats, ràfecs, proporcions de buits i obertures, etc.
- g) Anàlisi de la xarxa viària actual i prevista, i de les incidències que té en el paisatge el seu traçat, materials i textures d'execució i elements de senyalització, així com el mobiliari urbà, les zones de vianants i les àrees d'aparcaments actuals i futures.
- h) Valoració dels elements sentimentals per a la població com són els visuals, itineraris i ambients habituals així com els espais d'especial rellevància o interès; i l'estat de conservació i usos de les edificacions i dels espais públics i privats de l'entorn.



Aquesta llista de conceptes, tot i que és llarga, no és exhaustiva, però és un recull d'aquells aspectes que s'han considerat bàsics. Nombrosos factors incideixen i poden incidir i cal tenir-los presents per aconseguir que aquest bé immoble es pugui transmetre en les millors condicions a les generacions futures.

Un cop analitzats i valorats aquests factors en base a la documentació recollida i prèvia observació del territori, s'ha fixat l'àrea delimitada com a entorn de protecció i s'ha establert la normativa d'intervenció en aquest entorn de protecció.

Ordre de prelación: en cas de contradicció preval la referència gràfica a qualsevol altra.

L'entorn de protecció de la Basílica de Santa Maria de Mataró consta grafiat al plànol número 2 del present expedient i té la següent descripció:

Prenent com a punt d'origen l'encreuament de l'eix del carrer de Sant Francesc d'Assís amb el del carrer del Mossèn Verdaguer, l'entorn queda limitat per una línia imaginària, poligonal i tancada, que en sentit horari segueix per l'eix del carrer de Mossèn Verdaguer fins a l'alçada del núm. 38 d'aquest carrer, on gira en angle recte seguint la mitgera entre les parcel·les 38 i 40, per recollir les mitgeres de fons de parcel·la corresponents als núms. 40 al carrer Mossèn Verdaguer, 18 al carrer de Sant Bonaventura, 1 i 3 al carrer de la Baixada d'en Feliu, per emergir a l'eix del carrer de Sant Simó per la mitgera entre els núms. 17 i 19. La delimitació gira a l'oest resseguint l'eix d'aquest carrer i enllaçant amb l'eix del carrer de la Beata Maria, fins a l'alçada de la mitgera entre els núms. 2 i 4 d'aquest carrer en què la delimitació gira cap al sud per resseguir-la, i girar a oest recolzant-se en la mitgera entre les parcel·les 5 i 7 del carrer de Santa Maria fins a trobar l'eix d'aquest carrer. El perímetre de l'àmbit tomba a nord per l'eix esmentat, per girar a oest i anar a buscar la mitgera entre els núms. 8 i 10 del carrer de Santa Maria, per retallar les mitgeres laterals i de fons de parcel·la corresponents a les parcel·les 8 i 6 al carrer de Santa Maria, 3, 4 i 6 a la plaça del doctor Samsó, i emergir al carrer Nou per la mitgera comuna als núms. 50 i 52 d'aquest carrer, el qual travessa i ressegueix la parcel·la situada als núms. 37 i 39 d'aquest carrer per la mitgera entre els núms. 35 i 37, i girar en angle recte i recollir la mitgera de fons de la parcel·la esmentada. Torna a girar 90 graus per resseguir la mitgera corresponent al núm. 39 del carrer Nou, fins a trobar la mitgera entre els núms. 22 i 24 del carrer de Sant Francesc d'Assís, on emergeix la delimitació a l'eix del mateix, i girant a nord, per l'esmentat eix, es troba l'encreuament amb el carrer del Mossèn Verdaguer, a l'eix del qual es tanca l'entorn de protecció de la Basílica de Santa Maria de Mataró.





### 3.b.1. Criteris d'intervenció

D'acord amb el que estableix l'article 35.3 de la Llei 9/93 del patrimoni cultural català, el volum, la tipologia, la morfologia i el cromatisme de les intervencions en els entorns de protecció dels béns immobles d'interès nacional no poden alterar el caràcter arquitectònic i paisatgístic de l'àrea ni pertorbar la visualització del bé. En els entorns dels immobles d'interès nacional és prohibit qualsevol moviment de terres que comporti una alteració greu de la geomorfologia i la topografia del territori i qualsevol abocament d'escombraries, runa o deixalles.

### 3.c. Normativa

#### 3.c.1. Marc legal

- Llei 9/1993, de 30 de setembre, del patrimoni cultural català.  
DOGC 11 de novembre de 1993.
- Sentència del Tribunal Constitucional 17/1991, de 31 de gener, en recurs d'inconstitucionalitat promogut per la Generalitat de Catalunya contra determinats preceptes de la Llei 16/85.  
BOE 25 de febrer de 1991.
- Decret 15/1990, de 9 de gener, sobre les Comissions del Patrimoni Cultural del Departament de Cultura.  
DOGC 31 de gener de 1990.
- Decret 267/1991, de 25 de novembre, sobre la declaració dels béns d'interès cultural i l'inventari del patrimoni cultural moble de Catalunya.  
DOGC 20 de desembre de 1991.



### 3.c.2. Règim d'autoritzacions del Departament de Cultura

Ve regulat pels següents articles de la Llei 9/1993 del patrimoni cultural català:

#### Article 30. Accés als béns culturals d'interès nacional

1. Els propietaris, titulars d'altres drets reals i posseïdors de béns culturals d'interès nacional estan obligats a permetre:
  - a) L'examen i l'estudi dels béns pels investigadors reconeguts per alguna institució acadèmica, amb la presentació prèvia d'una sol·licitud raonada, avalada pel Departament de Cultura.
  - b) La col·locació d'elements senyalitzadors de llur condició de béns culturals d'interès nacional.
  - c) La visita pública dels béns, en les condicions que siguin establertes per reglament, almenys quatre dies al mes i en dies i hores prèviament assenyalats.
2. Als efectes del que disposa l'apartat 1.c), en la determinació del règim de visites s'ha de tenir en compte el tipus de béns, llurs característiques i, en el cas dels béns immobles, l'informe de l'ajuntament afectat. En casos justificats, el Departament de Cultura pot dispensar, totalment o parcialment, del règim de visites. En el cas dels béns mobles, el Departament de Cultura pot establir, com a mesura alternativa a la visita pública, el dipòsit dels béns en un centre cultural, perquè hi siguin exhibits en els terminis i amb les condicions que siguin establerts per reglament.

#### Article 33. Planejament urbanístic

1. En cas que un immoble sigui declarat d'interès nacional, els termes de la declaració prevalen sobre els plans i les normes urbanístiques que afecten l'immoble, que s'hi han d'ajustar abans d'ésser aprovats o bé, si ja eren vigents abans de la declaració, mitjançant modificació.
2. En el cas dels conjunts històrics, les zones arqueològiques, les zones paleontològiques, els llocs històrics i les zones d'interès etnològic i en el cas dels entorns de protecció de qualsevol bé cultural d'interès nacional, l'ajuntament corresponent ha d'elaborar un instrument urbanístic de protecció o adequar-ne un de vigent. L'aprovació d'aquests instruments de planejament requereix l'informe favorable del Departament de Cultura.





#### Article 34. Autorització d'obres

1. Qualsevol intervenció que es pretengui realitzar en un monument històric, un jardí històric, una zona arqueològica o una zona paleontològica d'interès nacional ha d'ésser autoritzada pel Departament de Cultura, en el termini que sigui establert per reglament, **prèviament a la concessió de la llicència municipal.**
2. En el cas de les intervencions en béns culturals d'interès nacional altres que els esmentats en l'apartat 1 i en tots els entorns de protecció, l'autorització del Departament de Cultura només és preceptiva mentre no hagin estat aprovats els instruments de planejament a què fa referència l'article 33.2.
3. Qualsevol projecte d'intervenció en un bé immoble d'interès nacional ha d'incloure un informe sobre els seus valors històrics, artístics i arqueològics i sobre el seu estat actual, i també d'avaluació de l'impacte de la intervenció que es proposa.
4. La potestat del Departament de Cultura a què fan referència els apartats 1 i 2 s'ha d'exercir en el marc dels criteris bàsics i generals fixats per l'article 35 i dels criteris específics que pot contenir cada declaració, sens perjudici del marge d'apreciació discrecional necessari per a valorar en cada supòsit la compatibilitat de la intervenció projectada amb la preservació dels valors culturals del bé.
5. Els ajuntaments han de notificar al Departament de Cultura, simultàniament a la notificació a l'interessat, les llicències urbanístiques que afectin béns culturals d'interès nacional.
6. Si, com a conseqüència del mal estat d'un immoble d'interès nacional, l'ajuntament corresponent ha d'adoptar mesures per evitar danys a tercers, cal que ho comuniqui prèviament al Departament de Cultura, el qual disposa d'un termini de quaranta-vuit hores per a determinar les condicions a què s'ha de subjectar la intervenció.

#### Article 36. Autorització dels canvis d'ús

Els canvis d'ús d'un monument han d'ésser autoritzats pel Departament de Cultura, amb informe de l'ajuntament afectat, prèviament a la concessió de la llicència municipal corresponent.





4. ANNEX

Patrimoni

4.a. Documentació planimètrica.

Plànols:	1. Situació . . . . .	.E: 1/500
	2. Entorn . . . . .	.E: 1/500
	3. Planta . . . . .	.E: 1/100
	4. Façana principal	
	Secció transversal . . . . .	.E: 1/100







4.b. Documentació fotogràfica.



1. Vista general del conjunt de la Basílica de Santa Maria.



Generalitat de Catalunya  
Departament de Cultura

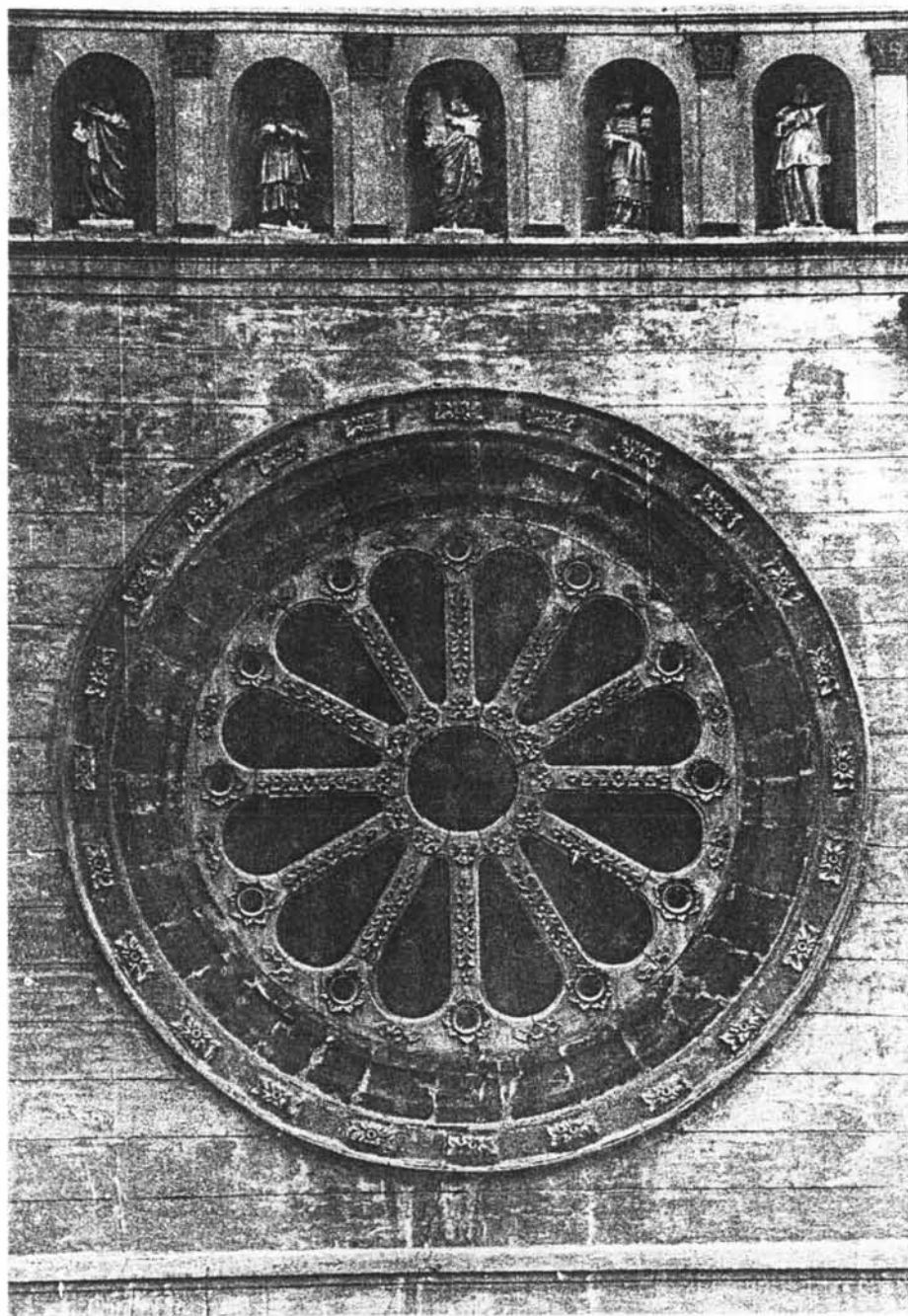
**Direcció General del Patrimoni Cultural**

Servei del Patrimoni Arquitectònic

GENERALITAT DE CATALUNYA  
DEPARTAMENT DE CULTURA



2. Façana principal (1861-1864).  
Arquitecte: Gaietà Simó.



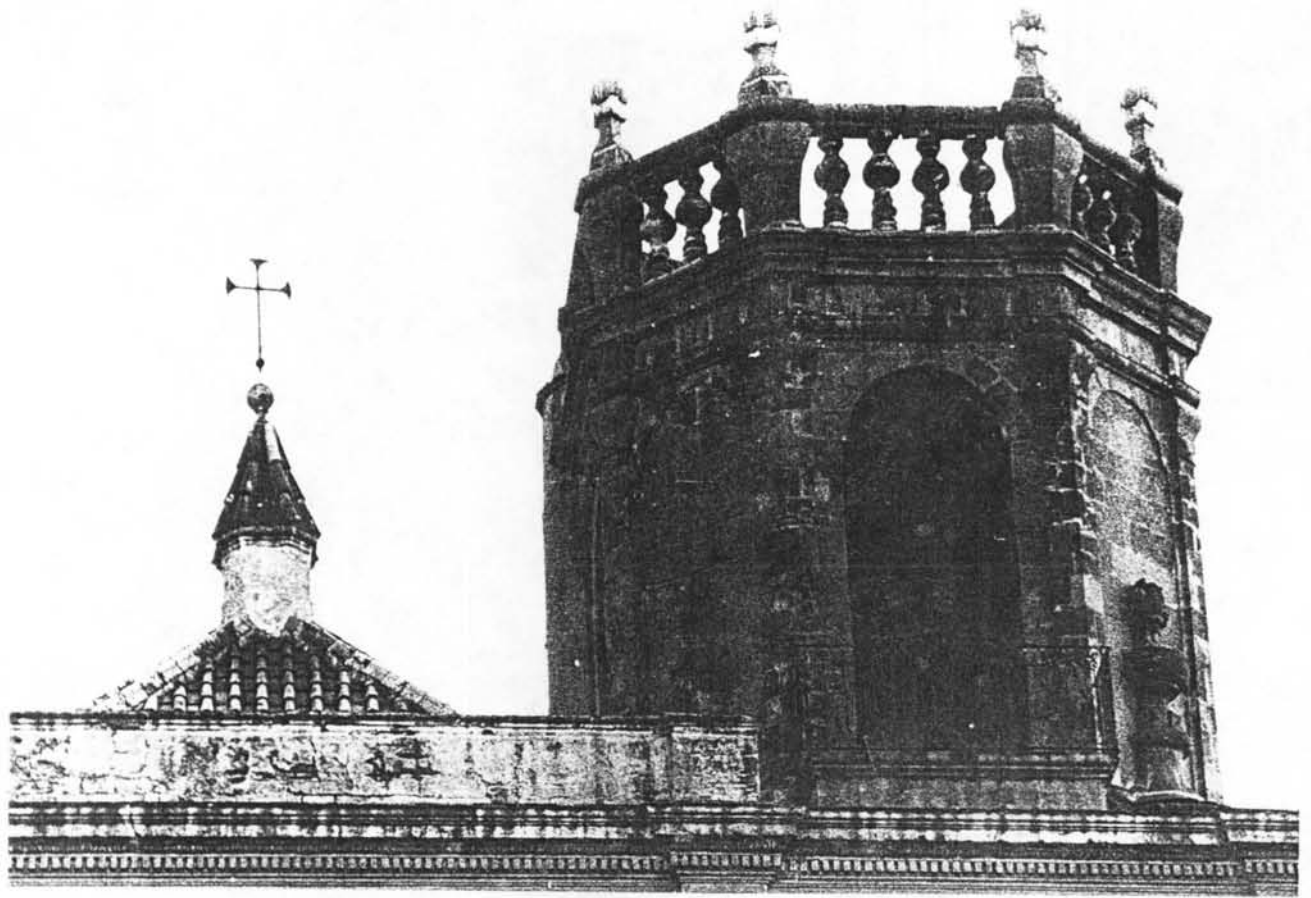
3. Rosassa de la façana principal.



Generalitat de Catalunya  
Departament de Cultura

**Direcció General del Patrimoni Cultural**

Servei del Patrimoni Arquitectònic

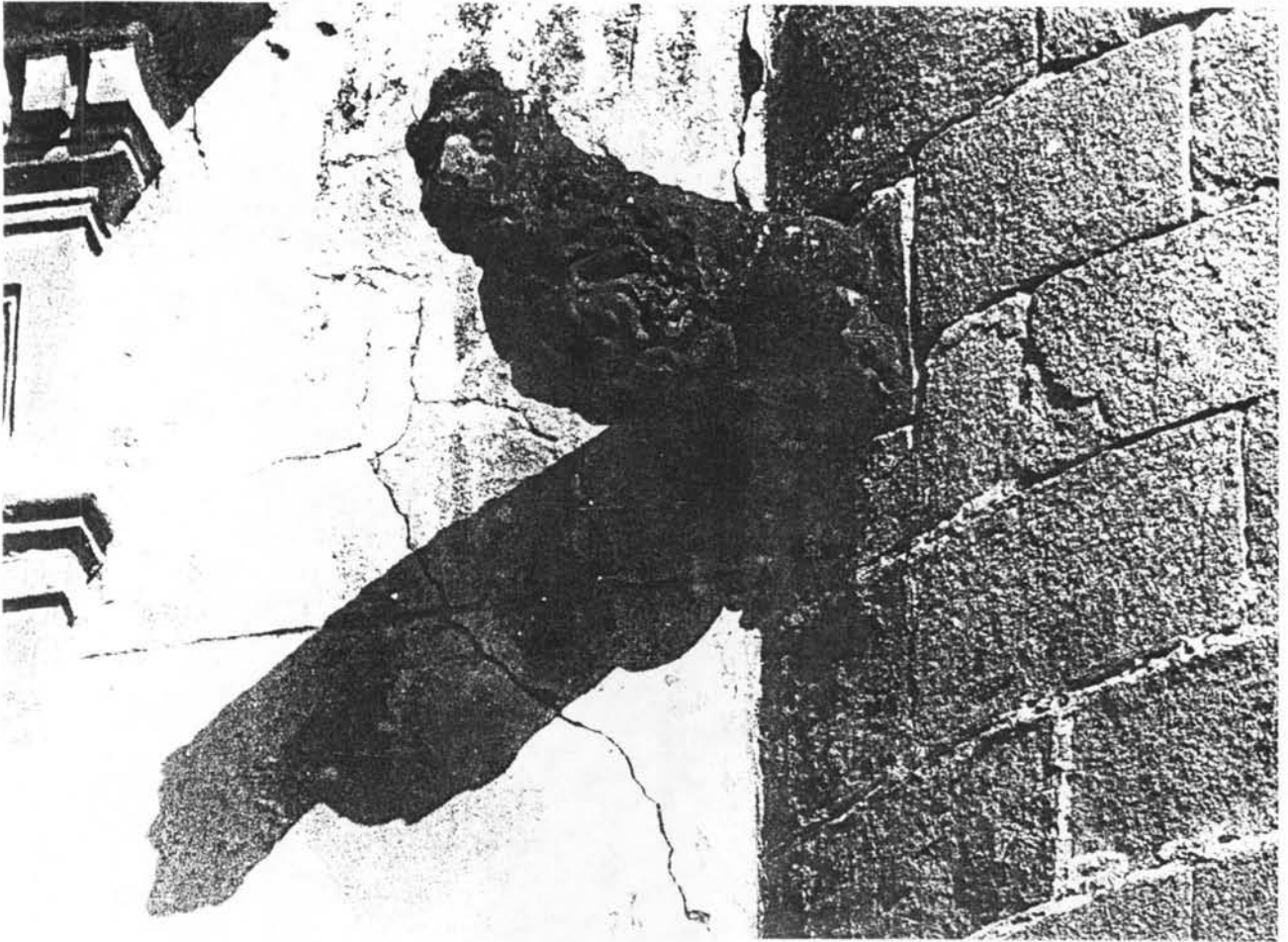


4. El Campanar, part barroca (segle XVII).  
Probablement obra del "tracista" Pare Josep de la Concepció, camelita.



5. El campanar, final de la part gòtica (segle XV).





6. Gàrgola en la part gòtica del campanar (segle XV).



7. Escut de la Ciutat de Mataró a les portes de la Capella del Sagrament (segle XVIII).



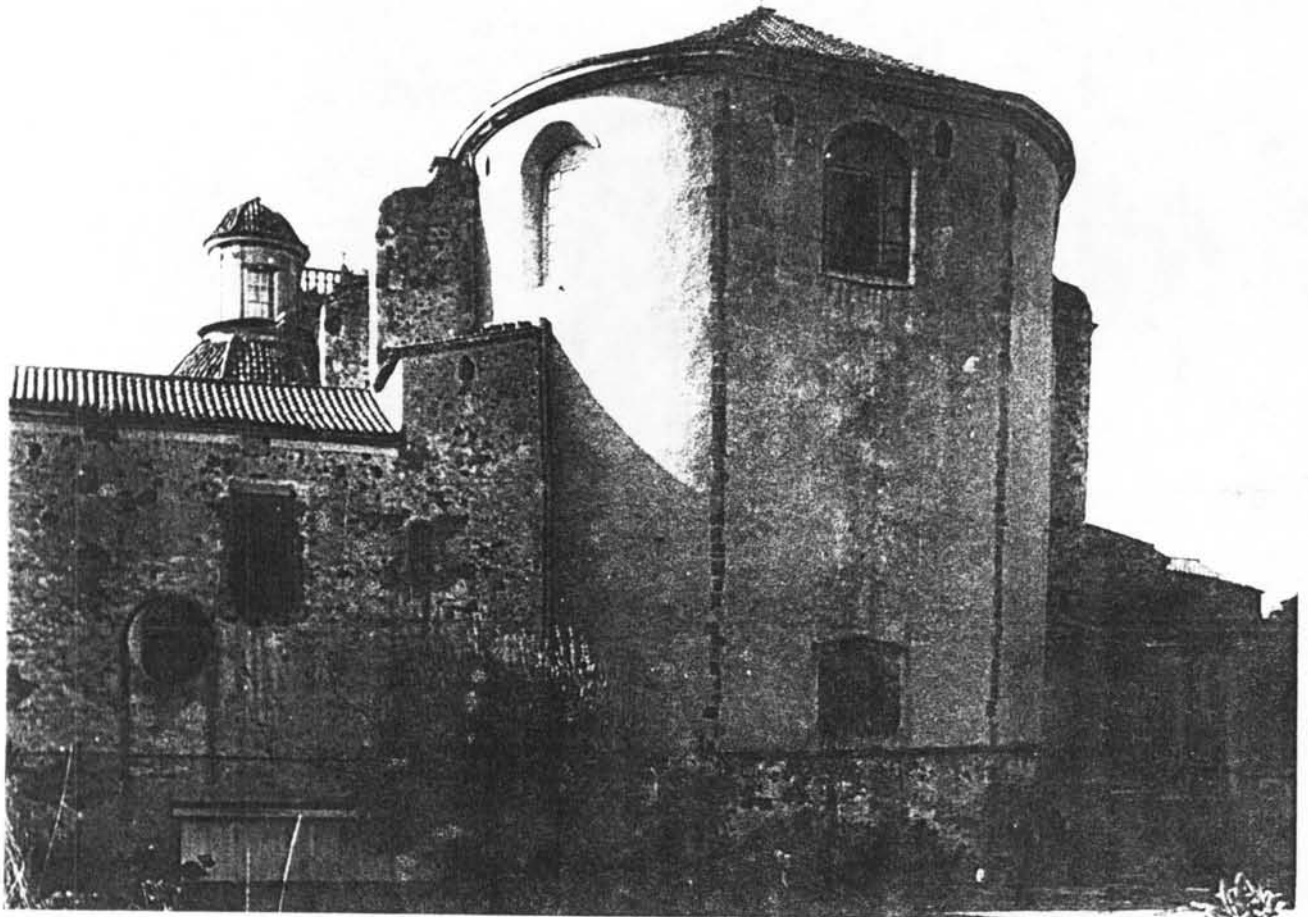


Generalitat de Catalunya  
Departament de Cultura

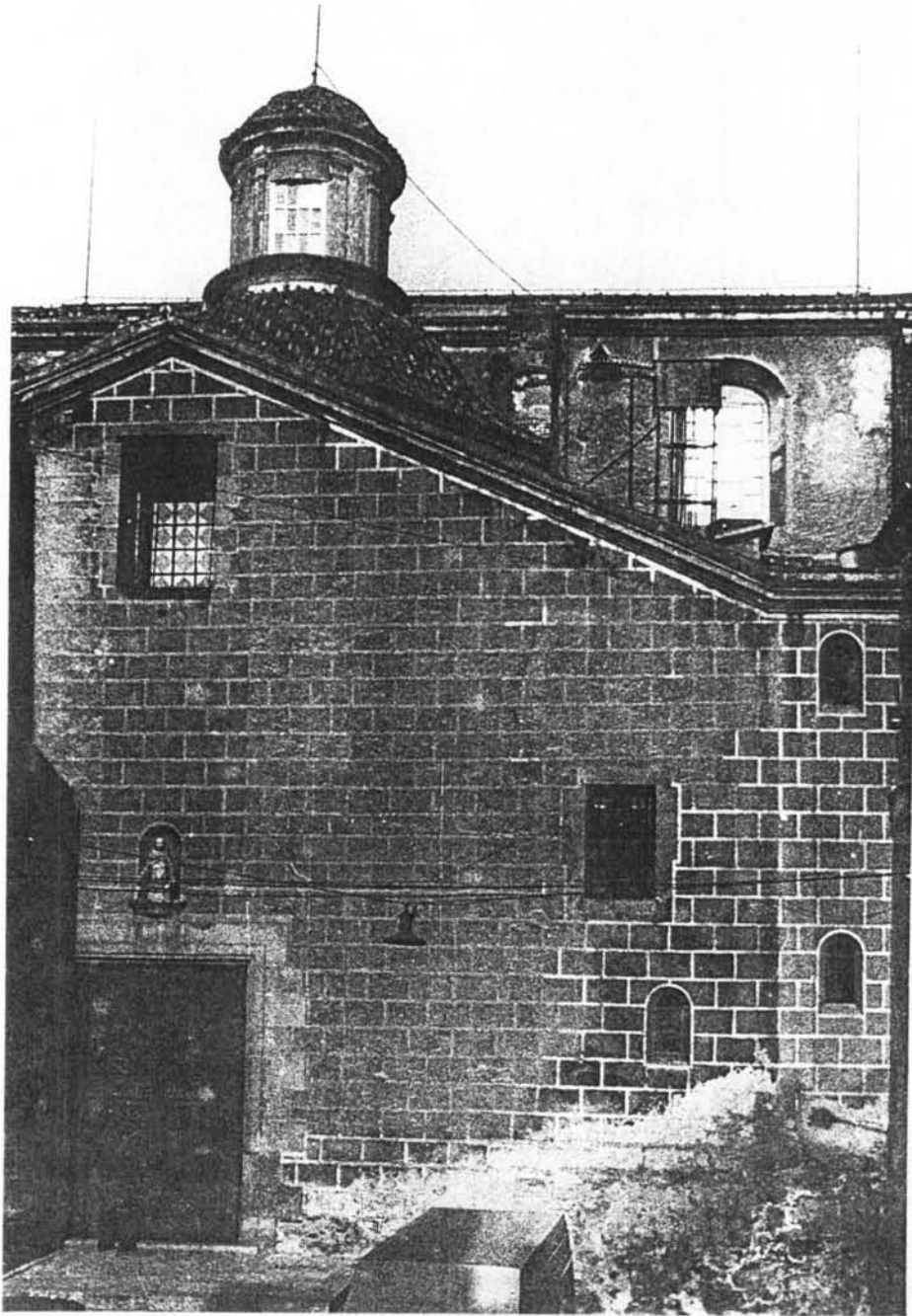
**Direcció General del Patrimoni Cultural**

Servei del Patrimoni Arquitectònic

GENERALITAT DE CATALUNYA  
DEPARTAMENT DE CULTURA  
SERVEI DEL PATRIMONI ARQUITECTÒNIC



8. Absis de la Basílica, des de l'Hort del Campaner.



9. El Portal Xic (1754).



10. Visió de la nau de la Basílica.



Generalitat de Catalunya  
Departament de Cultura

**Direcció General del Patrimoni Cultural**

Servei del Patrimoni Arquitectònic



11. Visió de la nau, des del creuer gran.

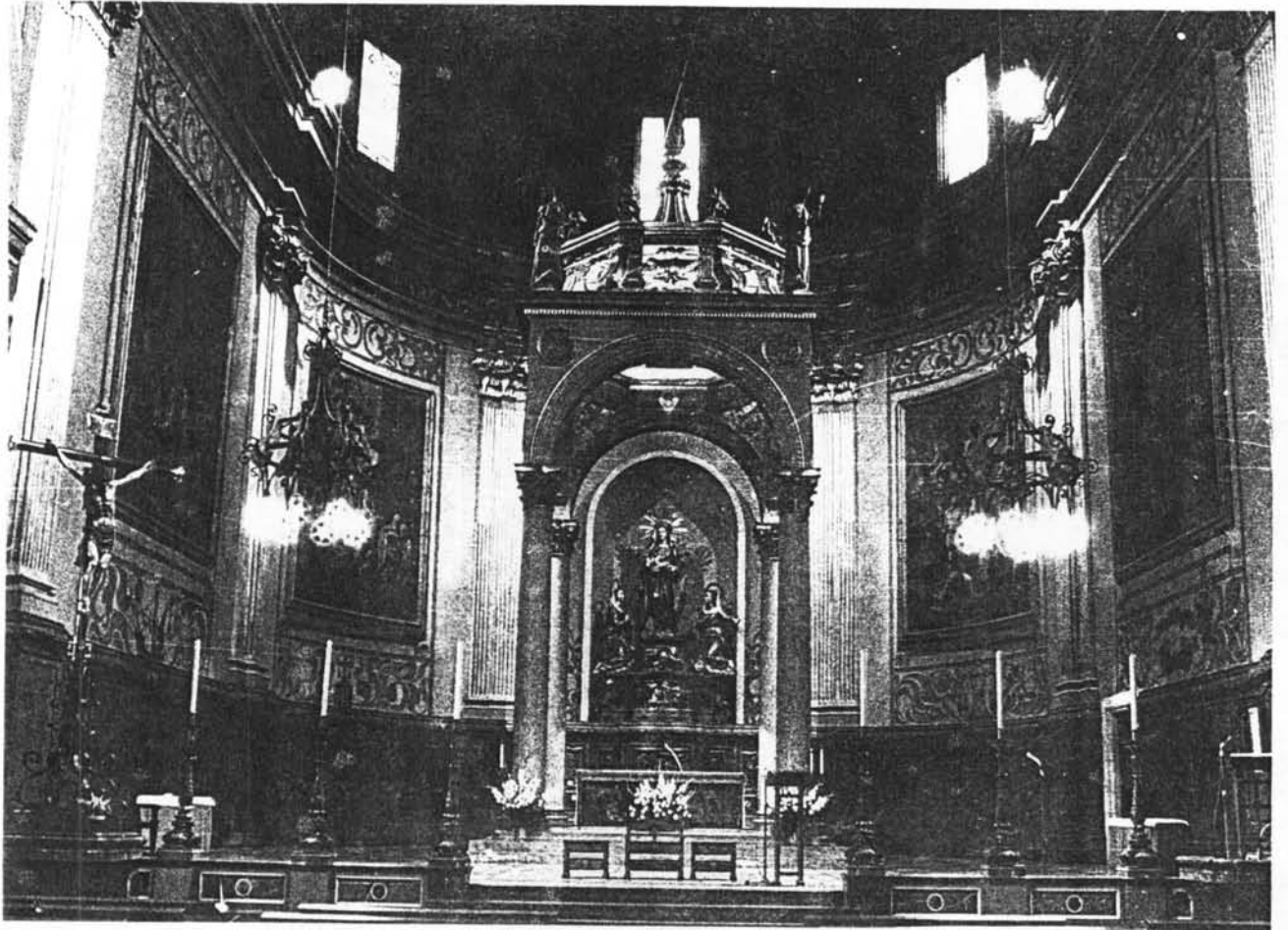


Generalitat de Catalunya  
Departament de Cultura

**Direcció General del Patrimoni Cultural**

Servei del Patrimoni Arquitectònic

12. L'Altar Major.



12. L'Altar Major.

Pintures de Pere Pau Montanyà i Jordi Arenas.

Baldaqü projectat per Lluís Bonet i Gari, arquitecte.

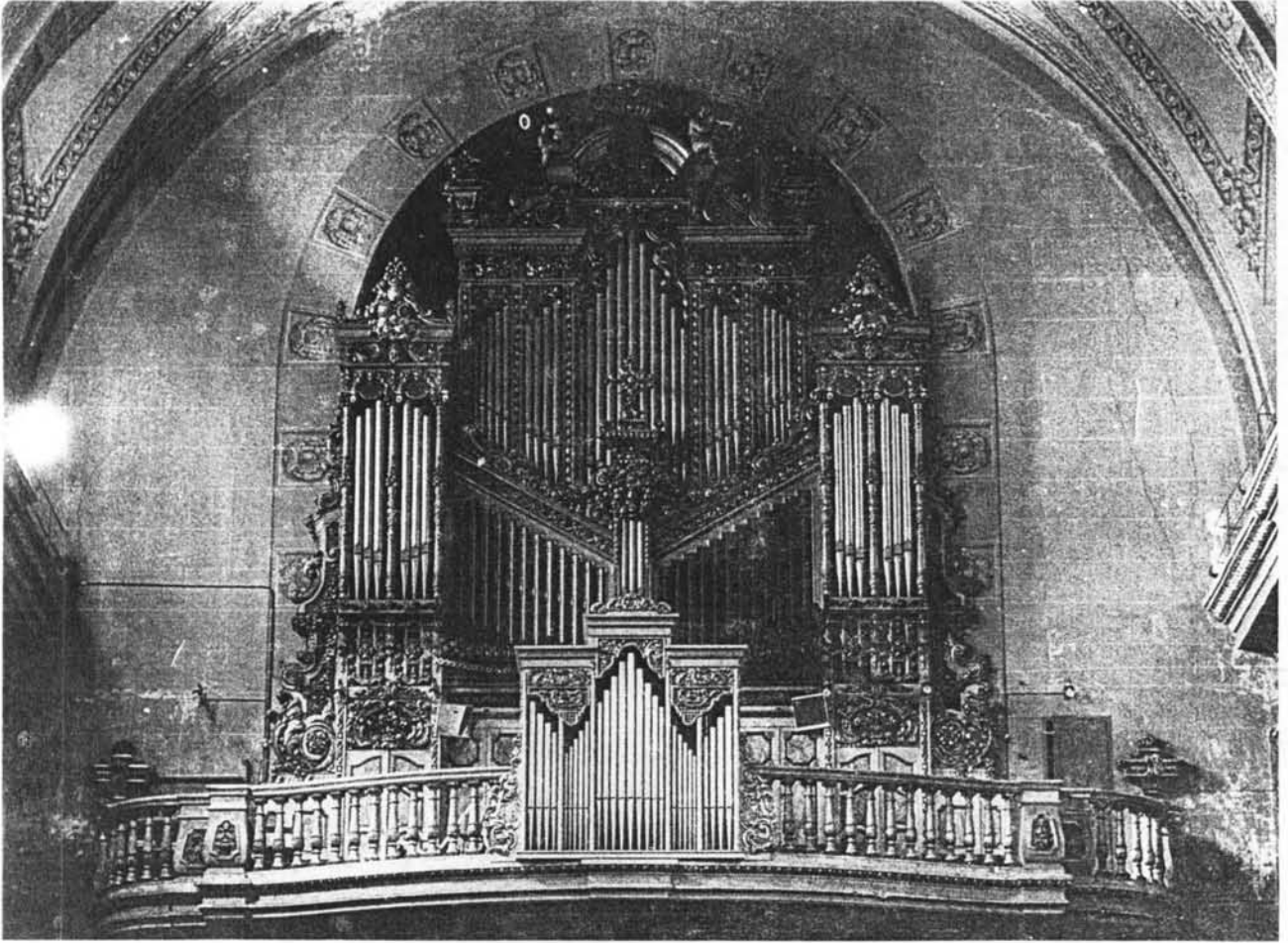




13. Visió de la nau, amb l'orgue.



Patrimoni Arquitectònic



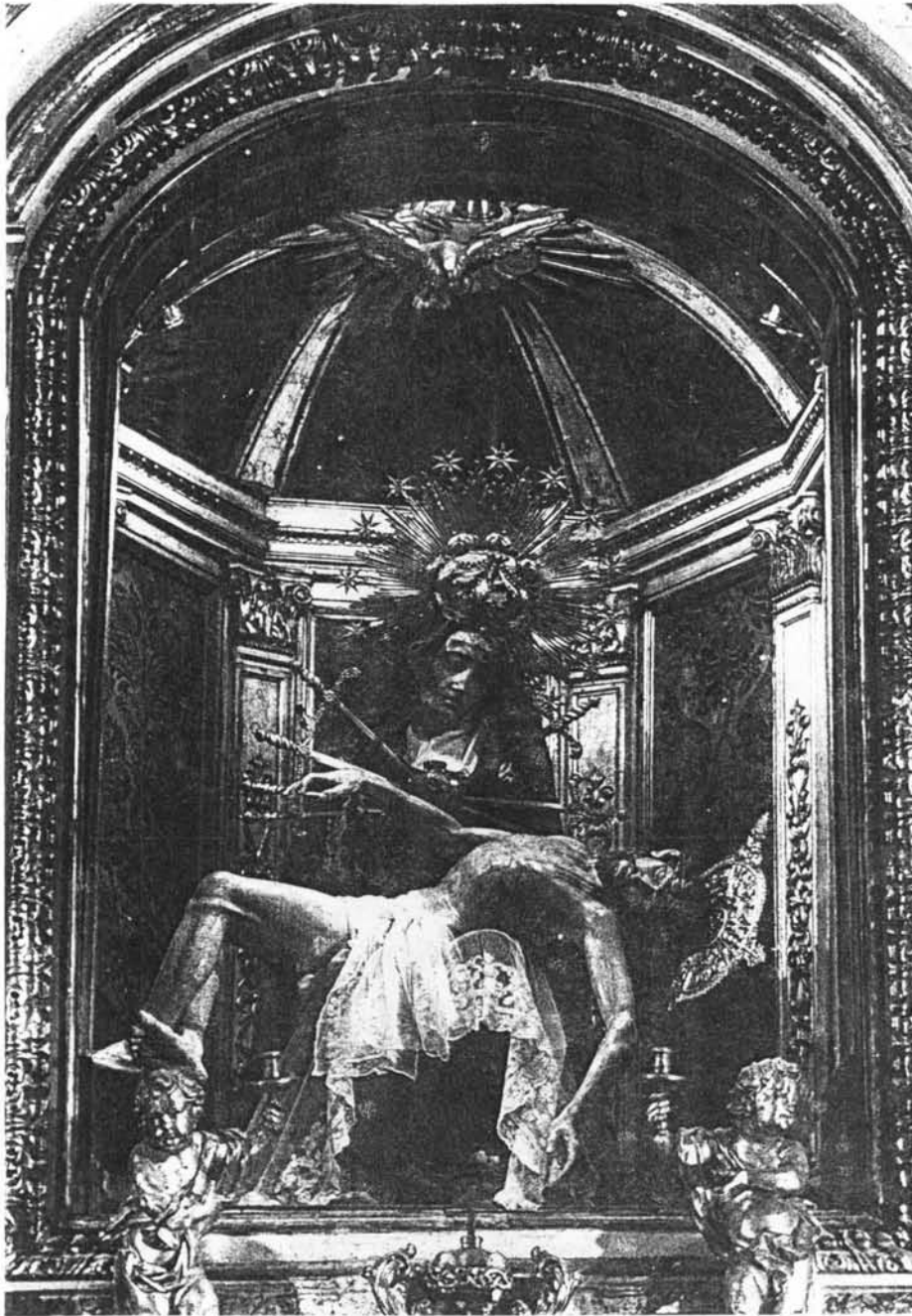
14. L'orgue (1927).



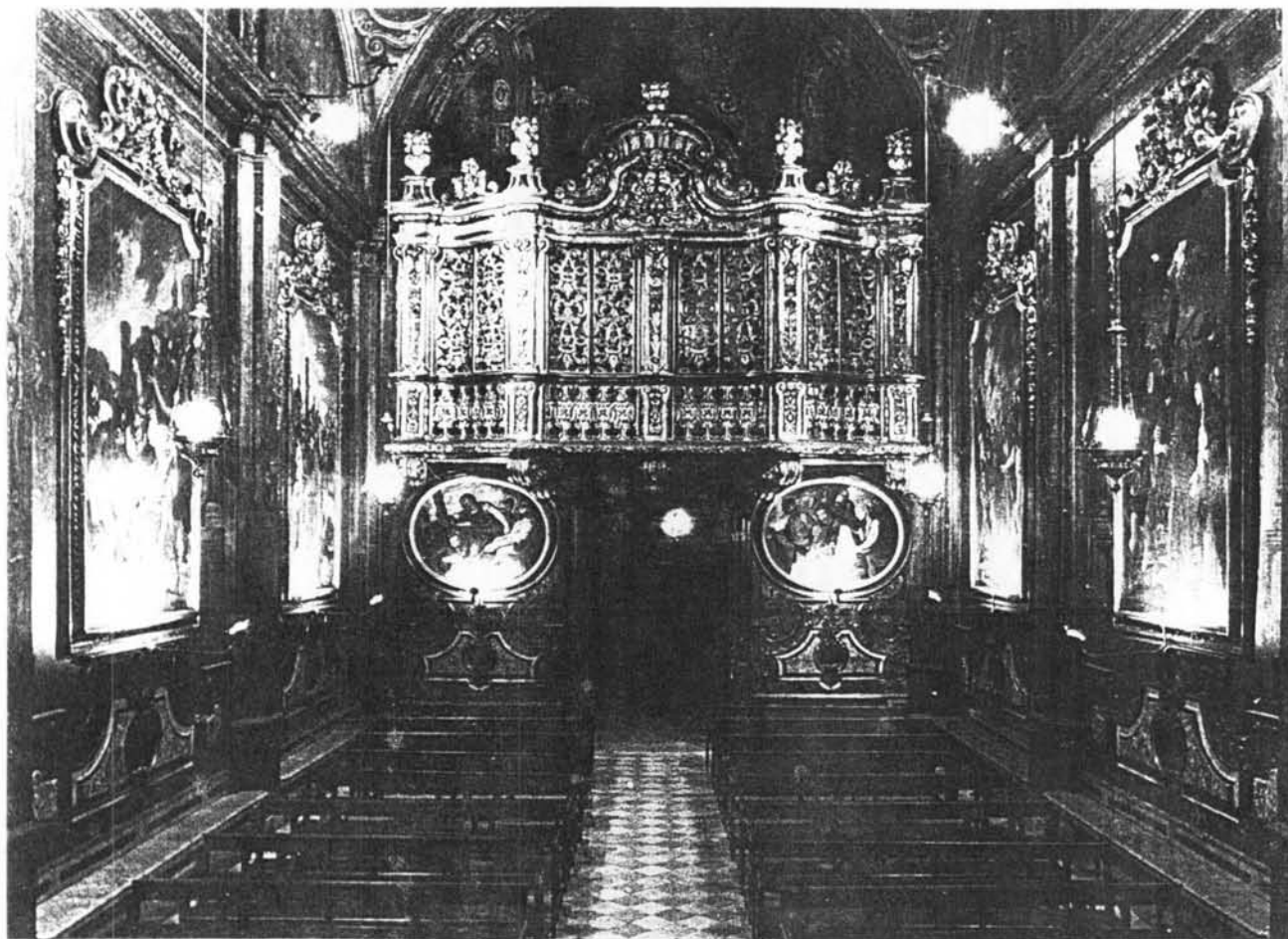




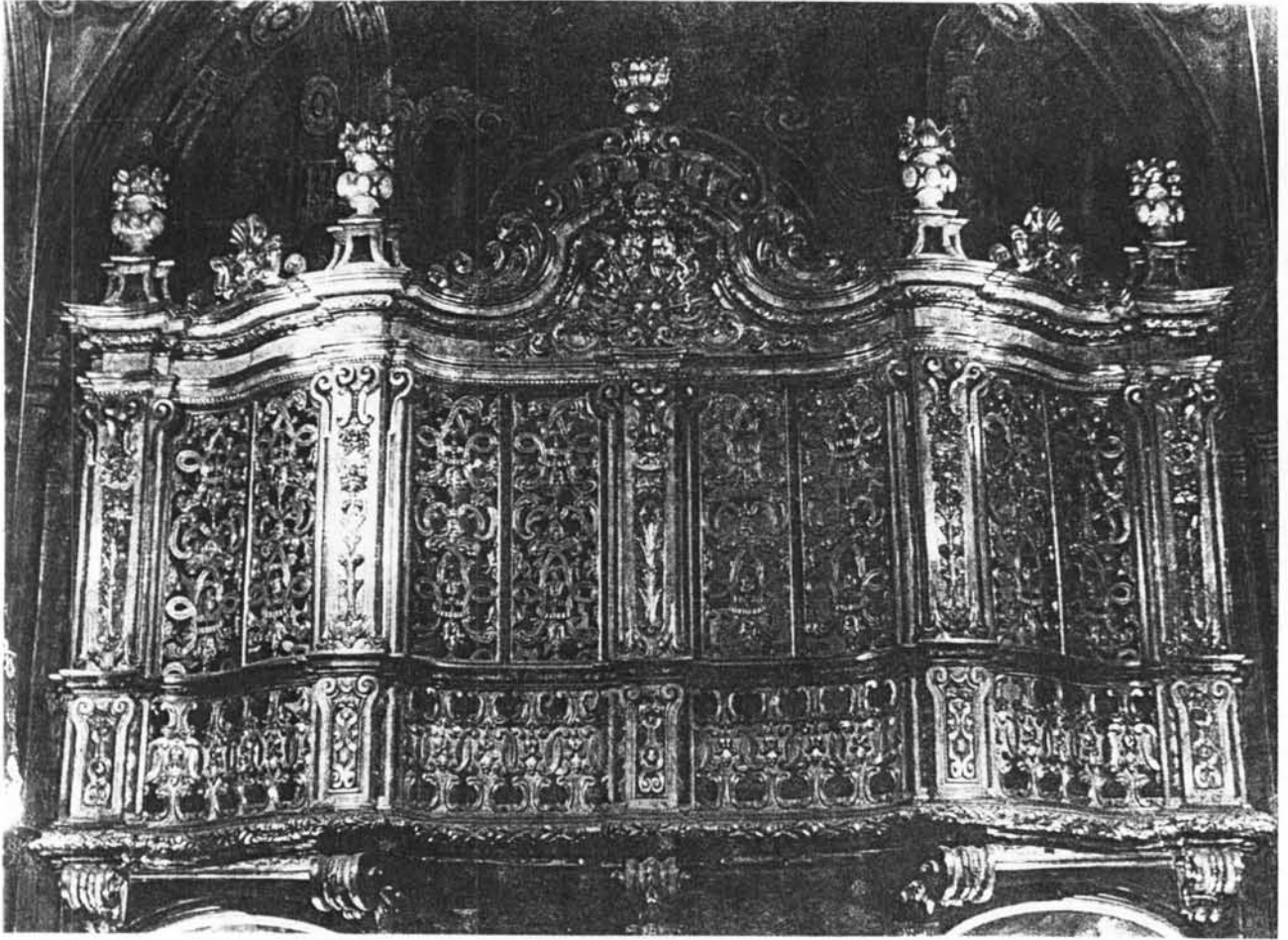
16. Capella dels Dolors.



17. Capella dels Dolors.  
Imatge de la Mare de Déu (segle XVIII).



18. Capella dels Dolors.  
Visió de la Capella, amb les pintures d'Antoni Viladomat i la gelosia de la tribuna del Cor.



19. Capella dels Dolors.  
Detall de la gelosia de la tribuna del Cor.





20. Capella dels Dolors.  
St. Felip Neri (Antoni Viladomat).



21. Capella dels Dolors.  
Troçada de Jesús amb la seva Mare. Detall (Antoni Viladomat).



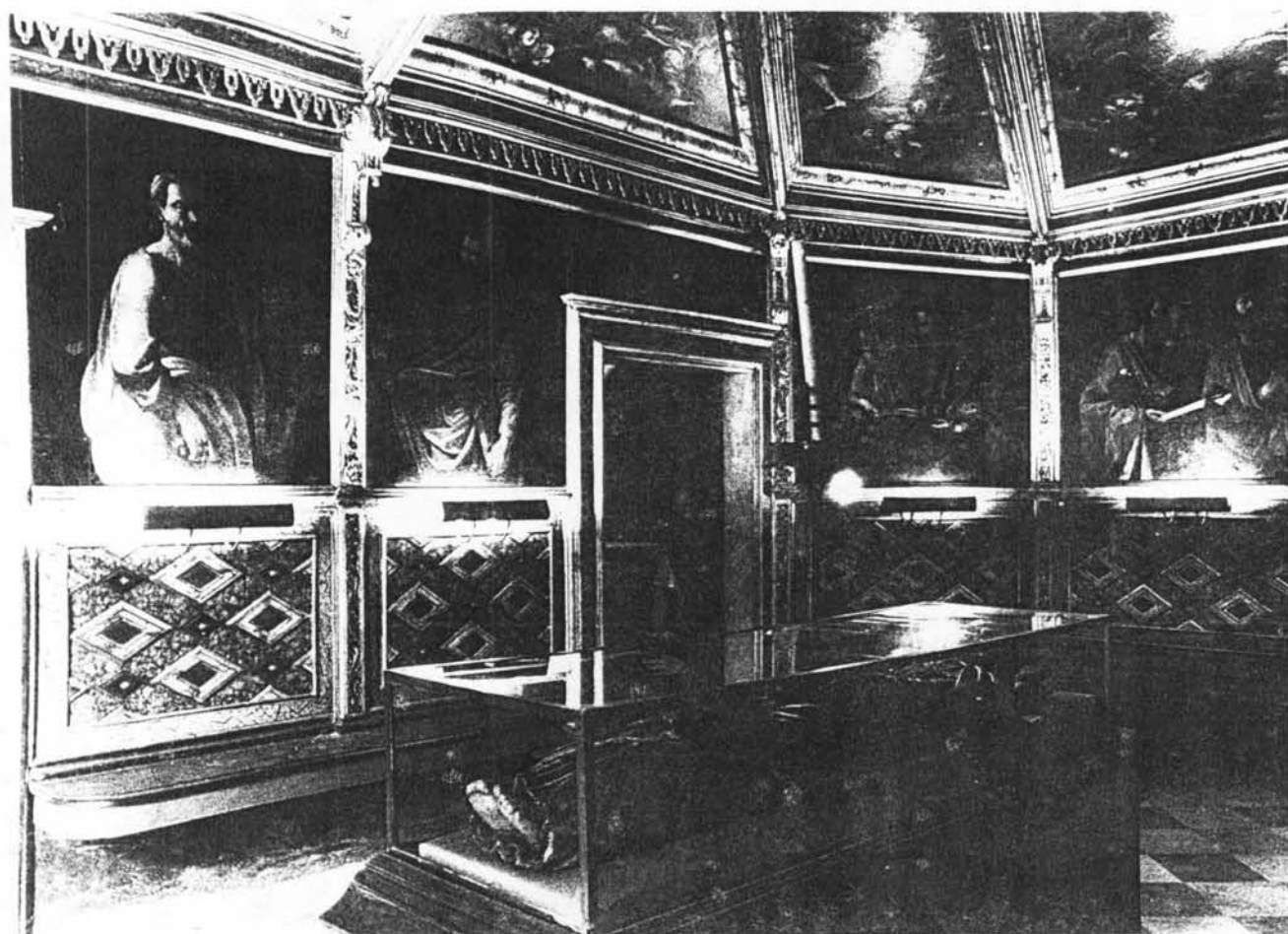
Generalitat de Catalunya  
Departament de Cultura

**Direcció General del Patrimoni Cultural**

Servei del Patrimoni Arquitectònic

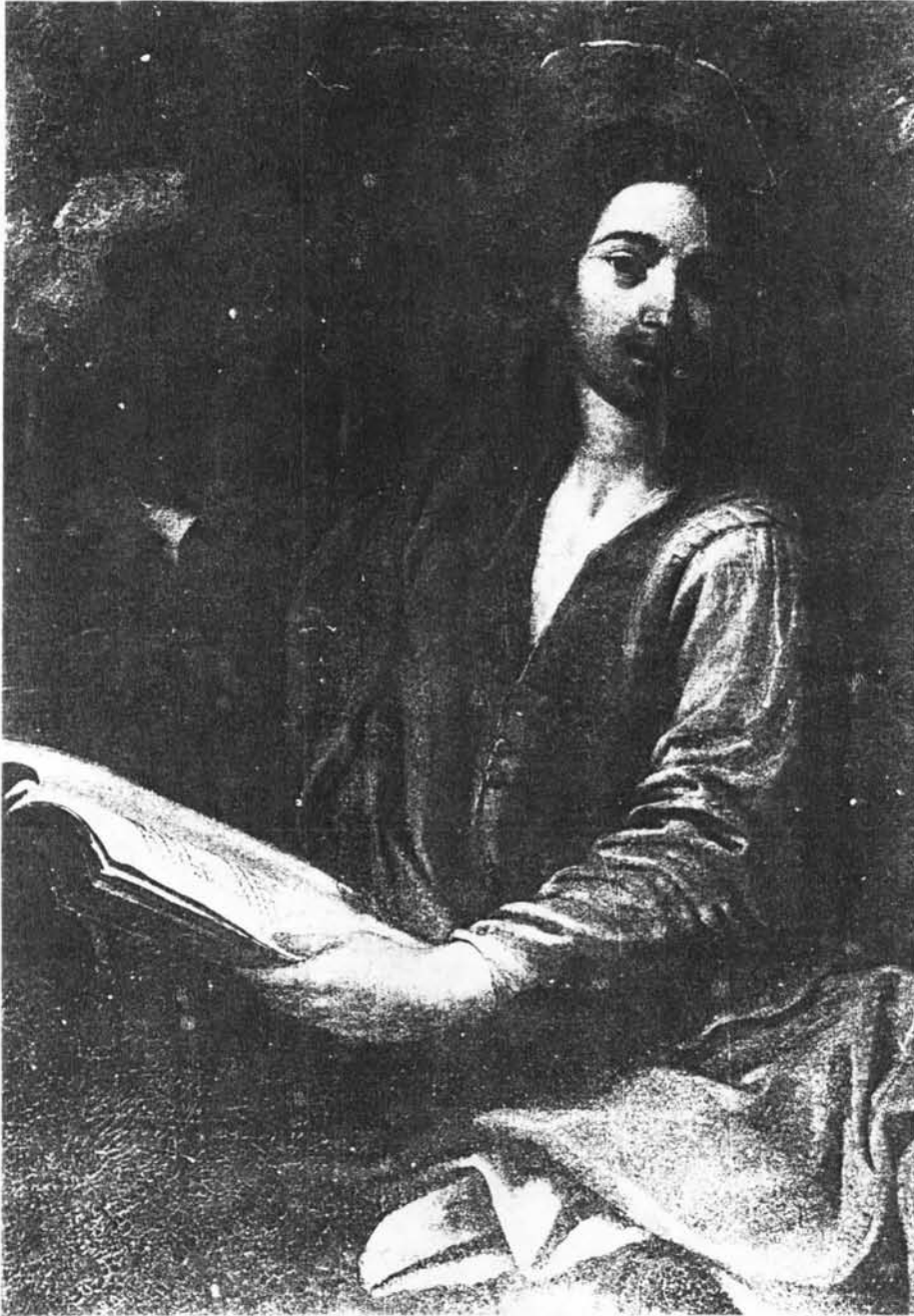


22. Capella dels Dolors.  
Caiguda de Jesús. Detall (Antoni Viladomat).



23. Conjunt dels Dolors; Sala de Juntes.  
Visió.





24. Conjunt dels Dolors; Sala de Juntes.  
St. Joan Evangelista. Detall (Antoni Viladomat).



25. Conjunt dels Dolors; Sala de Junes.  
L'Assumpció de la Mare de Déu (Antoni Viladomat).



26. Conjunt dels Dolors.  
Detall d'un esgrafiat exterior.



27. Retaule del Roser (1690).  
Escultor: Antoni Riera (mataroní).





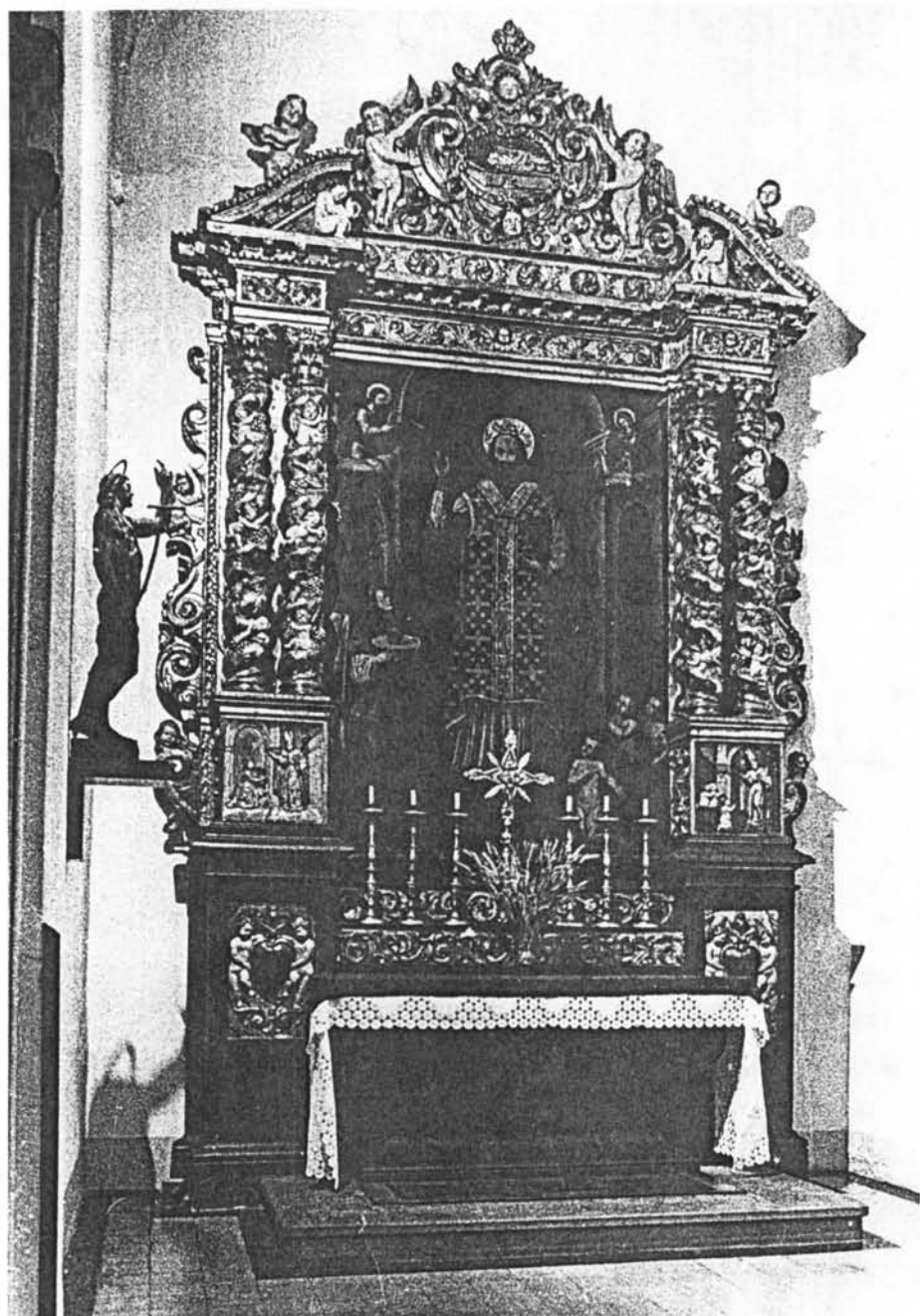
Generalitat de Catalunya  
Departament de Cultura

**Direcció General del Patrimoni Cultural**

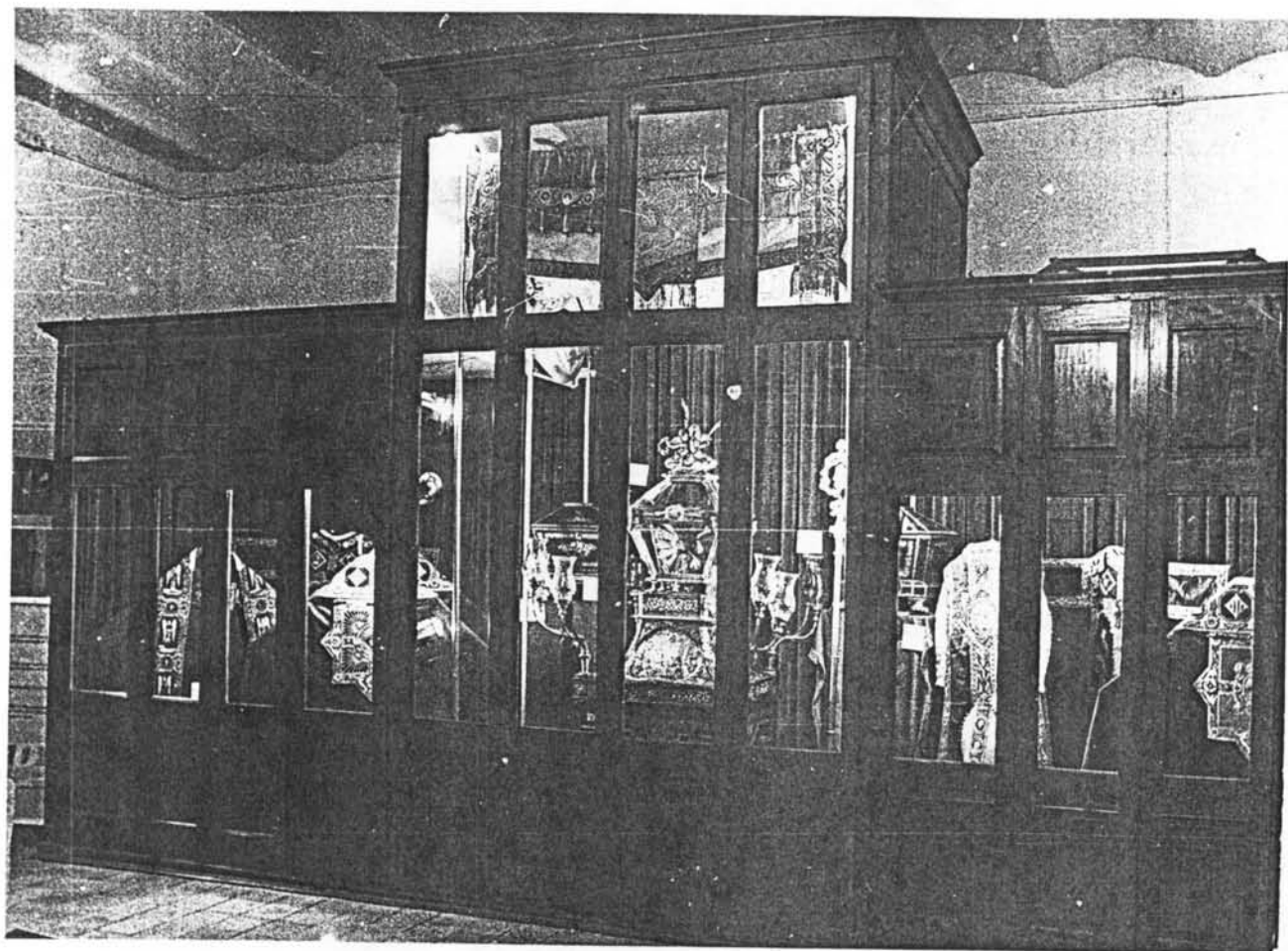
Servei del Patrimoni Arquitectònic



28. Retaule del Roser. Detall.



29. Retaule de Sant Nicolau (segle XVIII).



30. Museu Arxiu de Santa Maria.  
Secció Santes. Visió.







4.c. Relació d'elements mobles

Veure Memòria.





L'expedient de declaració de Bé Cultural d'Interès Nacional en la categoria de Monument Històric de la **Basilica de Santa Maria**, a Mataró, ha estat redactat per encàrrec de la Direcció General del Patrimoni Cultural a través del Servei del Patrimoni Arquitectònic.

Direcció: Antoni Navarro i Cossío,  
Cap del Servei del Patrimoni Arquitectònic  
  
Mariona Abelló i Sala,  
Cap de la Secció d'Inspecció Tècnica (SPA)

Coordinació: Mariona Abelló i Sala (SPA)

Redacció: Sr. Francesc Pou, Museu-Arxiu de Santa Maria  
Carles Fontanals i Pociello, arquitecte (SPA)  
Carme Gallo i Baratas, historiadora de l'Art (SPA)

Gestió: M<sup>a</sup> José Ruiz Ortega (SPA)

Planimetria: Ajuntament de Mataró  
Manuel Salicrú i Puig, aparellador  
Servei del Patrimoni Arquitectònic

Fotografies: Servei del Patrimoni Arquitectònic  
Museu-Arxiu de Santa Maria

Barcelona, 1983 / novembre de 1993