



Generalitat de Catalunya

Departament de Cultura

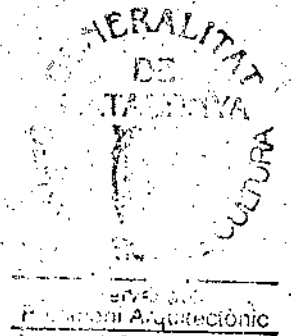
Direcció General del Patrimoni Cultural

Servei del Patrimoni Arquitectònic

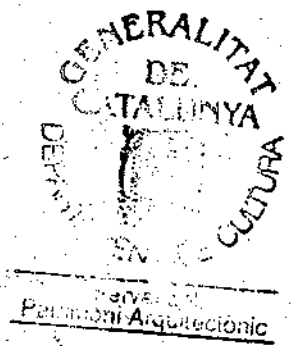
EXPEDIENT DE DECLARACIÓ
BCIN - MONUMENT HISTÒRIC
**Església dels Sants Just i
Pastor Son-l'Alt Àneu**
(Pallars Sobirà)



Generalitat de Catalunya
Departament de Cultura
Direcció General del Patrimoni Cultural
Servei del Patrimoni Arquitectònic



EXPEDIENT DE DECLARACIÓ
BCIN - MONUMENT HISTÒRIC
**Església dels Sants Just i
Pastor Son-l'Alt Àneu**
(Pallars Sobirà)



1. PREÀMBUL I OBJECTIUS

2. MEMÒRIA

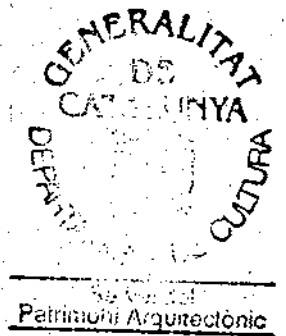
- 2.a. Memòria històrica
- 2.b. Memòria arquitectònica
- 2.c. Estat de conservació
- 2.d. Bibliografia

3. NORMATIVA

- 3.a. El monument. Definició i delimitació
 - 3.a.1. Criteris d'intervenció
- 3.b. L'entorn de protecció. Delimitació
 - 3.b.1. Criteris d'intervenció
- 3.c. Normativa
 - 3.c.1. Marc legal
 - 3.c.2. Règim d'autoritzacions del Departament de Cultura

4. ANNEX

- 4.a. Documentació planimètrica
- 4.b. Documentació fotogràfica



1. PREÀMBUL I OBJECTIUS

L'objecte d'aquest expedient de declaració de bé cultural d'interès nacional en la categoria de monument històric, és l'església dels sants Just i Pastor de Son, situada al terme municipal de l'Alt Àneu, comarca de Pallars Sobirà.

El monument és portador de múltiples valors arquitectònics, històrics, artístics, culturals, religiosos i socials que el fan mereixedor de gaudir d'una protecció adient.

La singularitat de l'edifici rau en el fet de tractar-se d'un interessant exemple de romànic del segle XI amb posteriors etapes constructives d'època barroca, a més de ser testimoni d'una etapa històrica important, ja que l'església de Son va tenir un paper destacat en el sistema organitzatiu del deganat de la vall d'Àneu els segles XVI i XVII.

La seva situació a l'entrada del nucli de població de Son, a una alçada aproximada de 1400 m, configura una imatge paisatgística de gran interès i qualitat plàstica consolidada a través dels segles. La silueta de l'esvelt campanar i la torre del comunidor sobre l'entrada del poble centra totes les visuals del nucli urbà des del fons de les valls d'Àneu. Això fa necessari conservar la relació ambiental entre el monument i el paisatge del seu entorn.

Per totes aquestes consideracions, a l'hora d'establir els instruments per fer efectiva la protecció del monument, cal que aquesta protecció es realitzi de manera integral, per tal que es possibiliti la revalorització de totes les etapes històriques, res no impedeixi la correcta visualització del monument i es mantingui l'equilibri necessari entre ell i el paisatge que li dona suport.



Servei del Patrimoni Arquitectònic

2. MEMÒRIA

2.a. Memòria històrica

L'antic terme municipal de Son, actual Alt Àneu, de 27,07 km² d'extensió, fou fusionat el 1970 amb el de València d'Àneu, Sorpe i Isil. El poble es situa a 1.393 m d'altitud, orientat a la solana sobre el marge esquerre del riu de Son, sota la vessant oriental del pic del Tésol (2.696 m) i dominant les visuals sobre la plana d'Esterrí d'Àneu.

El lloc de Son, que en la divisió feta pel comte Sunyer restà en mans dels comtes de Pallars Jussà, al final del segle XI era ja dins l'òrbita del comtat de Pallars Sobirà. Fou dels comtes i marquesos del Pallars, ducs de Cardona, enllaçats posteriorment amb els ducs de Medinaceli.

L'església parroquial dels Sants Just i Pastor és romànica, amb reformes successives fins a la nau barroca posterior. Té una nau amb absis semicircular i campanar adossat al lateral nord. Es va ampliar amb les capelles laterals i una sagristia adossada al campanar.

El cementiri, situat a les façanes de llevant i migdia, tancat per un mur i portes d'accés, s'aïlla de la carretera pel fort desnivell del terreny.

La parròquia de Son, Sonne, apareix esmentada en l'acta de consagració de la Seu d'Urgell (839), integrada dins la Vall d'Àneu; però el primer esment concret de l'església de Sant Just és del 10 d'abril de 1076, en què Eix Gastó i Joan Gastó donen a Santa Maria de la Seu la desena part dels alous que tenen a la Vall d'Àneu a la vila de Son, i tots els seus béns mobles i immobles, llevat de la tercera part, que pertany a l'església de Sant Just.

La parròquia, que degué viure les vicissituds de la resta de la vila, comunes a tota la Vall d'Àneu entre els segles XI i XIII, formà part del deganat de la Vall d'Àneu i participà dels seus privilegis i del sistema organitzatiu. Dins aquest, la parròquia de Son tenia un paper molt destacat, si jutgem pel nombre de co-rectories, que passaren a quatre el 1566, a deu el 1723, i es reduïen a set en el pla del 1781, i a cinc el 1821. En el llibre de visites del 1574, entre les parròquies de l'oficialat de Vall d'Àneu, Espot i Coma de Berrós, hi consta la de Son. Actualment l'església de Son depèn de la parroquial d'Esterrí d'Àneu.



Patrimoni Arquitectònic

2.b. Memòria arquitectònica

L'església dels Sants Just i Pastor està situada a l'entrada del nucli de població de Son, sobre la carretera d'accés des d'Esterrri d'Àneu i Port de la Bonaigua, a una alçada compresa entre els 1391 i 1400 metres sobre el nivell del mar.

El poble s'assenta, de llevant a ponent, sobre la solana del vessant de migdia a l'esquerra del riu de Son, sobre l'eix definit pel carrer Major fins al pont cap al camí de Jou.

La singularitat de l'esvelt campanar de l'església i la torre del comunidor sobre l'entrada del poble, centra totes les visuals del nucli urbà des del fons de les Vallés D'Àneu.

Tipologia

L'església té una mena d'atri al qual s'accedeix per la porta amb adovellat apuntat. Aquesta es troba flanquejada per la torre arrodonida del comunidor i pel mur del cementiri, amb el fossar adossat per aquest lateral de migdia i per llevant a les façanes del temple. Un cos edificat de dues plantes, amb l'antiga presó a la planta baixa, uneix la torre del comunidor amb el cos adossat a l'església i que conté les escales que puguen al cor situat cap a ponent.

Es d'una sola nau amb absis orientat a llevant i cobert interiorment per mig casquet esfèric i exteriorment per l'esglaonat de gruixudes lloses de pedra o de pissarra.

Té el campanar adossat a la façana nord, prop de la capçalera i sobre el primer temple romànic. És una esvelta torre de planta quadrada amb la coberta a quatre vessants culminada per una agulla vuitavada.

Una sagristia adossada a l'angle nord entre l'absis i el campanar d'ha enderrocat parcialment, deixant vista la finestra inferior de la planta baixa del campanar.

La nau té la volta semicircular en el primer tram del doble arc triomfal; la resta està coberta per voltes d'aresta sobre els murs romànics laterals que han estat molt modificats i perforats per les capelles afegides d'època barroca.

La coberta principal és a dues vessants, ha estat reconstruïda més de quatre cops, i està suportada per una estructura d'encavallades de fusta, comunera, ventreres, sabateres, cabirons i taules.

Les naus laterals tenen una primera closca de voltes d'aresta o de mig punt i estan cobertes a una sola vessant amb uns llosats molt modificats, tot amagant en l'espai sotacobert els murs laterals de la primera església romànica.



Elements exteriors

A la façana de migdia destaquem els següents aspectes:

- a) Composició. Aquest lateral principal de l'església és el resultat de les modificacions successives de les seqüències d'annexos que envolten l'atri d'accés. L'accés medieval al recinte tancat pel comunidor, la presó i les capelles laterals adossades són una agrupació d'elements que amaguen les restes dels murs romànics.

Pel damunt de les cobertes laterals sobresurten les tres finestres amb arc de mig punt que corresponen a la darrera fase de reconstrucció romànica del primer temple. Tot això es barreja amb les finestres de les llunetes de les voltes de creueria interiors, acompanyant aquest conjunt de finestres laterals a l'actual porta de migdia. Aquesta és molt senzilla, amb arc de mig punt, ja que la portalada romànica original ha desaparegut per les reformes i ampliacions de les capelles laterals.

- b) Materials i aparell. La façana és una barreja de carreus i pedres arrodonides granítiques amb pedra ferrosa o pissarrosa del lloc. Resten algunes pedres tosqués reutilitzades en les modificacions esmentades.

Els murs de maçoneria estan arrebossats parcialment amb morters de calç i terres.

- c) Altres elements. No hi ha un porxo sobre la porta d'accés, ja que el cobert que hi havia era una matussera superposició de cobertes que aixoplugava l'accés principal.

La façana de llevant destaca pel seu absis romànic:

- a) Composició. L'absis és l'element principal, amb un tram del doble arc triomfal a la part posterior. L'acompanya al lateral nord la façana de llevant del campanar amb la seva finestra romànica a la part inferior. Pel costat de migdia hi ha la façana de la capella lateral amb una finestra espitllera i arc de mig punt, combinada amb la finestra superior d'accés a la sotacoberta.

L'absis semicircular s'obre cap a l'arc triomfal, el mur té quatre lesenes i cinc trans coronats per tres arcuacions llombardes. Hi ha tres finestres de doble esqueixada amb arc de mig punt, dues cap a migdia i una cap a nord.

- b) Materials i aparell. S'observen tres fases. Primer, un sòcol i mur de carreus granítics fins a on puja l'humitat. Segon, una franja amb restes d'arrebossats on es troba el nivell de les finestres amb adovellats de



pedra tosca. Des d'aquest segon tram ja arrenquen les lesenes amb pedra tosca fins a les arcuacions llombardes; amb un ràfec també de tosca per a volar el llosat concèntric.

- c) Altres elements. Sobre la coberta de l'absis s'aixeca el mur de l'arc triomfal suportat per un arc de descàrrega. Al tercer mur superior que tanca la sotacoberta de la nau principal, hi ha l'única obertura per accedir-hi, que té com a finalitat airejar la fusta de la coberta per evitar la seva putrefacció per les humitats o goteres.

La façana nord té el següent aspecte:

- a) Composició. Es tracta d'una façana cega per evitar els efectes meteorològics del vent de port. Inclús el campanar havia estat completament tapiat per aquesta banda. L'afegitó de la sagristia barroca, molt deteriorada, va ser enderrocada per tal de deixar vistes les parets romàniques.
- b) Materials i aparell. El material és semblant al de les altres façanes, però sense els arrebossats ja que no poden suportar les humitats de la façana obaga.
- c) Altres elements. L'adossament de les capelles laterals no permet observar la superposició de murs laterals, ja que la nau romànica era més ampla cap a aquest costat. Això es pot observar dintre de la sotacoberta annexa al campanar.

A la façana de ponent destaca el següent:

- a) Composició. A part del comunidor, el mur més antic d'aquest sector és el que tanca la nau principal. Té una finestra amb arc de mig punt que illumina el cor. Una altra petita obertura dona a la capella lateral de la cantonada nord que conté les piques baptismals. La resta de mur entre l'església i el comunidor no té cap obertura. Ha estat reconstruït en la fase de restauració de totes les cobertes.
- b) El material és semblant al de les altres façanes, però sense els arrebossats, ja que tampoc poden suportar les humitats de la façana obaga a l'hivern.



Les cobertes

L'estructura de fusta original de les cobertes de pissarra no volava fora dels murs de les façanes de pedra, evitant que es pogués calar foc exterior cap a l'església. Els ràfecs eren fets amb tallafocs de lloses esglaonades.

El campanar

Esquerdat pel terratrèmol de 1373 i d'altres efectes.
Escapçat als voltants de l'inici del segle actual.
Restaurat al 1989.

- a) Descripció. L'esvelta torre romànica de finals del segle XII és de planta quadrada. Té sis plantes i quart d'alçada. La primera té un accés forçat, ja que l'anterior va ser tapat pel mur lateral de la nau barroca al costat de la trona actual. Una finestra romànica s'obre a la façana de migdia.

La segona planta és cega i ventilada només pels forats de les bastides de la seva construcció.

La tercera planta és molt interessant per la seva porta d'accés a la coberta de la nau. Hi ha una finestra amb arc de mig punt a les façanes de llevant i del nord. A partir d'aquest nivell ja arrenquen les franges llombardes de les cantonades del campanar, lligades per quatre arcuacions llombardes al primer tram i per cinc arcuacions amb fris de dent de serra a les plantes superiors.

La quarta planta té finestres geminades a les quatre façanes amb fust sobre base simple, capçat pel senzill capitell mensuliforme molt pla i ample.

Les plantes cinquena i sisena tenen les obertures triforades, essent la superior de menys alçada i els fusts sense la base d'arrencament.

El campanar és coronat per una coberta amb una alta agullá vuitavada.

- b) Materials i aparell. L'aparell és de carreus només desbastats, disposats en filades uniformes, regularitzades amb el reble corresponent per adaptar-se als arrodonits carreus granítics. Les peces de pedra tosca s'utilitzen en la formació de frisos i arcuacions llombardes.
- c) Altres elements. Interiorment els trebols i les escales de fusta han estat substituïts per un nou sistema d'escales projectat amb elements metàl·lics.



Interior

- a) **Composició.** L'absis amb casquet de quart d'esfera es troba ocult pel retaule gòtic obra de Pere Espallargues, que presideix l'interior del temple.

L'arc triomfal, doblat en un segon tram de volta de canó deformada, eixampla la capçalera romànica.

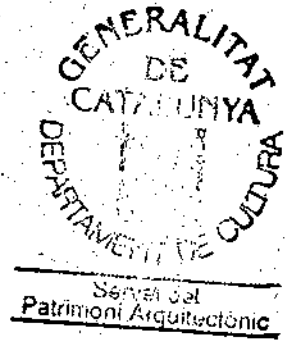
La nau, estretida amb la reforma barroca, està coberta per voltes d'aresta amb llunetes il·luminades per dues finestres a la façana de migdia, que es troben situades sobre les dues capelles d'aquest lateral. La porta està encaixada entre la segona capella lateral i el cos que conté l'escala d'accés al cor que clou la nau principal.

A la banda nord s'adossa el campanar, ampliant-se la nau amb tres capelles inconnexes. La de la cantonada de ponent té les piques baptismals.

- b) **Materials i aparell.** Els murs de maçoneria es troben arrebossats, amb pintures a l'arc triomfal, repintats i molt deteriorats per l'entrada d'aigües abans de la restauració de les cobertes.

El paviment és de còdols a l'absis i d'emmetxat de fusta o lloses de pedra a la resta del temple.

- c) **Altres elements.** Cal destacar les tres piques baptismals de pedra picada i els elements de fusteria de la trona i de les calaixeres de la sagristia, aquestes recol·locades al fons de la nau sota el cor.



2.c Estat de conservació

Evolució de la construcció

El complex monumental de l'església dels sants Just i Pastor, incloent-hi el recinte previ del comunidor, presenta signes de les diverses modificacions en la seva construcció.

A part d'una possible església anterior, corresponent al segle IX, la part més antiga del conjunt ha d'ésser la base de la torre de defensa de l'angle del comunidor, que pot pertànyer a un element fortificat del segle X.

El temple parroquial, és esmentat l'any 1076.

L'absis sembla que va estar modificat al nivell de les finestres amb elements llombards, més característics de principis del segle XII, època que coincideix amb l'adossament i superposició del campanar sobre el lateral nord.

Les modificacions de la façana de migdia i les tres finestres postromàniques (segle XIV), varen ésser tapiades parcialment per les voltes de creueria del segle XVII.

Cap al començament del segle XX s'escapça el campanar i es doblaren els cabirons de la nau principal. Aquests eren més dolents que la fusteria del segle XVII, construïda amb pi de melis ben curat i ben escairat.

Entre el 1989 i el 1991 es van realitzar obres de restauració del campanar i de les cobertes, promogudes pel Consell Cultural de les Valls d'Àneu i finançades per la Diputació de Lleida. Posteriorment es van completar amb dos projectes de restauració del comunidor i presó annexa per a l'adequació com a radial i antena de l'Ecomuseu de les Valls d'Àneu.

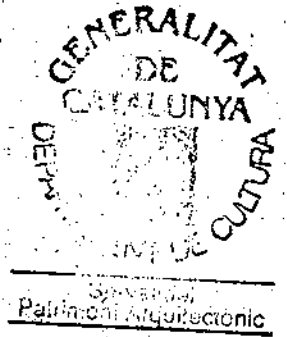
Les voltes i arrebossats interiors encara resten deteriorats a l'espera de les darreres fases d'adequació i instal·lacions de l'interior.

Es troba molt deteriorada la torre del comunidor, tant exteriorment, amb la caiguda de pedres i lloses cap a l'exterior, com tota la fusteria i obertures modificades de l'interior.



2.d. Bibliografia

- BURON, V., Esglésies romàniques catalanes.
Guia Artestudi Edicions, Barcelona 1977-1990
- CARRERAS I CANDI, F., Geografia General de Catalunya, vol. IX
- CATALUNYA ROMÀNICA., vol. XV El Pallars. *Fundació Enciclopèdica Cat. Barce. 1983*
- CORBELLA I ALBIÑANA, E, PIJUAN I SIGUAN, J. P., Guia comercial turística de
Lérida y provincia. Tarrega, 1973
- GAVIN. J. M., Inventari d'esglésies, Pallars Sobirà, 9
Artestudi Edicions, Barcelona 1981
- GEOGRAFIA COMARCAL DE CATALUNYA., Ed. Enciclopèdia Catalana
Barcelona 1983 vol.12
- GRAN ENCICLOPEDIA CATALANA., Ed. Enciclopèdia Catalana, Barcelona 1978
- MORELLÓ, Joaquim., La vall d'Àneu, dins "Butlletí del Centre Excursionista
de Catalunya", núm. 113 (Barcelona, juny de 1904)
- PIJUAN, J., Les pintures murals romàniques de Catalunya *Ann.*
"Monumenta Cataloniae", IV (Barcelona 1948)
- PALOMO, Maria., Els comunidors "Revista Muntanya", 721. C.E.C. 1982
- Arxiu Històric., Col·legi d'Arquitectes de Catalunya, Lleida
- Inventari Servei del Patrimoni Arquitectònic., Generalitat de Catalunya



3. **NORMATIVA**

3.a. El monument. Definició i delimitació

Es considera Bé cultural d'interès nacional en la categoria de monument històric, d'acord amb el que disposa la Llei 9/1993 del Patrimoni Cultural Català, el bé immoble anomenat església dels Sants Just i Pastor de Son, al municipi de l'Alt Àneu al Pallars Sobirà.

L'església dels sants Just i Pastor és un edifici romànic amb un atri medieval, flanquejat per la torre del comunidor i antiga presó annexes. El temple és d'una sola nau, amb un absis decorat de lesenes i arcuacions cegues. El seu notable retaule gòtic queda emmarcat per un doble arc triomfal. El campanar, de planta quadrada, adossat a la façana nord prop de la capçalera, té sis plantes interiors, obertes als quatre nivells superiors amb finestres d'arc de mig punt, senzilles, geminades i triforades. La nau ha estat modificada amb l'ampliació de capelles laterals d'època barroca. La portada de migdia és senzilla amb arc de mig punt.

L'església dels sants Just i Pastor, forma l'illa 03, del polígon 40059, amb el número 57, al cadastre vigent de Son. L'accés és immediat a l'entrada superior del poble.

Es considera monument:

- L'església, tal com s'ha descrit, amb el seu retaule gòtic, amb la torre del comunidor, l'edifici de l'antiga presó, l'atri, el campanar, i delimitada per la tanca que dona al cementiri.
- El subsòl.



3.a.1. Criteris d'intervenció

D'acord amb el que estableix l'article 35.1 de la Llei 9/1993 del Patrimoni Cultural Català, qualsevol intervenció en un monument històric ha de respectar els criteris següents:

- a) La conservació, la recuperació, la restauració, la millora i la utilització del bé han de respectar els valors que van motivar la declaració, sens perjudici que pugui ésser autoritzat l'ús d'elements, tècniques i materials contemporanis per a la millor adaptació del bé al seu ús i per a valorar determinats elements o èpoques.
- b) S'ha de permetre l'estudi científic de les característiques arquitectòniques, històriques i arqueològiques del bé.
- c) S'han de conservar les característiques tipològiques d'ordenació espacial, volumètriques i morfològiques més remarcables del bé.
- d) És prohibit de reconstruir totalment o parcialment el bé, excepte en els casos en què s'utilitzin parts originals, i de fer-hi addicions mimètiques que en falsegin l'autenticitat històrica.
- e) És prohibit d'eliminar parts del bé, excepte en el cas que comportin la degradació del bé o que l'eliminació en permeti una millor interpretació històrica. En aquests casos, cal documentar les parts que hagin d'ésser eliminades.
- f) És prohibit de col·locar publicitat, cables, antenes i conduccions aparents en les façanes i cobertes del bé i de bastir instal·lacions de serveis públics o privats que n'alterin greument la contemplació.



3.b. L'entorn de protecció. Delimitació

Atès que la Llei 9/1993, en el seu article 11.1.b), estableix l'opció de delimitar l'entorn necessari per a la protecció adequada del bé, constituït per l'espai que li dona suport ambiental, i atesa la conveniència de fer-ne ús per tal de potenciar la protecció integral del monument, es defineix l'àrea delimitada com a entorn de protecció de l'església dels Sants Just i Pastor, de Son a l'Alt Àneu (Pallars Sobirà) tot valorant i tenint en compte els següents conceptes:

- a) Interès social: per tal de permetre la visualització del bé immoble des dels espais accessibles.
- b) Valoració paisatgística: s'ha estudiat i valorat la relació del bé immoble amb el paisatge, la seva silueta i altres components bàsics com les edificacions adjacents o aïllades, vegetació i conreus, xarxa viària, espais lliures, topografia i elements pertorbadors.
- c) Anàlisi de l'ordenació territorial i urbanística: s'ha estudiat i valorat la zona urbana actual, la històrica, les previsions conegudes de desenvolupament futur, la vialitat, les parcel·lacions i les tipologies constructives existents així com la qualificació urbanística.
- d) Documentació històrica gràfica i documental: que ha permès conèixer i valorar la relació del bé immoble amb el territori a través del temps i conèixer l'evolució del paisatge, i de les edificacions i tipologies de l'entorn.
- e) Anàlisi de l'espacialitat entesa com l'estudi de les volumetries existents i les incidències que poden tenir les noves actuacions previstes pel planejament i previsibles, així com la incidència de les noves actuacions no previstes pel planejament.
- f) Anàlisi arquitectònica: que ha permès conèixer i estudiar les preexistències de tipologies, materials, façanes, color, textures, teulats, ràfecs, proporcions de buits i obertures, etc.
- g) Anàlisi de la xarxa viària actual i prevista, i de les incidències que té en el paisatge el seu traçat, materials i textures d'execució i elements de senyalització així com el mobiliari urbà, les zones de vianants i les àrees d'aparcaments actuals i futures.
- h) Valoració dels components sentimentals per a la població com són els visuals, itineraris i ambients habituals així com els espais d'especial rellevància o interès; i l'estat de conservació i usos de les edificacions, i dels espais públics i privats de l'entorn.



Aquesta llista de conceptes, tot i que és llarga, no és exhaustiva, però és un recull d'aquells aspectes que s'han considerat bàsics. Nombrosos factors incideixen i poden incidir i cal tenir-los presents per aconseguir que aquest bé immoble es pugui transmetre en les millors condicions a les generacions futures.

Un cop analitzats i valorats aquests factors en base a la documentació recollida i prèvia observació del territori, s'ha fixat l'àrea delimitada com a entorn de protecció.

Ordre de prelación: en cas de contradicció preval la referència gràfica a qualsevol altra.

L'entorn de protecció de l'església dels Sants Just i Pastor de Son a l'Alt Àneu (Pallars Sobirà) consta grafiat al plànol número 01 del present expedient i suposa un àmbit tancat per una línia imaginària, la descripció de la qual és la següent:

L'entorn afectat per la declaració comprèn, en zona urbana, les següents finques d'acord amb la numeració del Cadastre vigent:

- 40059 01
- 40059 02
- 40059 03 (el cementiri)
- 41075 01
- 41075 02
- 41075 03
- 41068 01
- 41068 02
- 41068 03
- 01 (davant de l'església)
- 02
- 03
- 04
- 30059 01 (xalet)
- 30059 04 (Sant Pere de l'Abadia)

Aquestes finques queden compreses dintre d'una poligonal més àmplia que comprèn també terrenys de naturalesa rústica. Aquesta poligonal es grafia en el plànol núm. 01 és el límit de l'entorn afectat per la declaració i es descriu de la següent manera:

Prenent com a punt de partida la cota 1380 en el lloc de la bifurcació de la carretera d'accés des de València d'Àneu a l'entrada del poble, la línia límit de l'entorn afectat per la declaració segueix, en direcció sud-est, el vial d'accés per la banda inferior fins a l'antic camí que baixa cap a Esterri d'Àneu i on comença l'edificació de la finca 4005908; segueix perimetralment les primeres cases del carrer Major i s'endinsa pel darrera de les cases que hi ha al davant de la porta de l'església, retornant al vial superior que resta tot inclòs amb l'edifici de Sant Pere de l'Abadia. A continuació es ressegueix el límit de l'edificació urbana en direcció nord



oest, fins a arribar a l'espona superior del gran prat situat a la banda de ponent de l'església dels Sants Just i Pastor. Restà inclòs l'antic camí que des de la façana de ponent del monument ascendeix entre el prat anterior afectat, incloent finalment tot el prat situat al costat del monument fins al seu enllaç vertical cap a la carretera inicial.

En la delimitació s'han seguit dos criteris:

- a) El criteri d'incloure la totalitat de les finques urbanes que confronten directament, o mitjançant els vials i prats perimetrals al recinte de l'església dels sants Just i Pastor i del comunidor annex, per tal que es puguin produir, en aquesta zona immediata, els efectes de tutela i protecció previstos per la Llei respecte dels valors arquitectònics, urbanístics i, històrics. Les finques incloses s'identifiquen pel seu número cadastral.
- b) Amb el mateix criteri, però amb tècnica diferent, es produeix la delimitació, fora de les finques urbanes, seguint els límits naturals, topogràfics o definits expressament sobre el territori, per tal de poder preservar, tot exercint les accions previstes per la Llei, els valors paisatgístics del monument i el seu entorn.



3.b.1. Criteris d'intervenció

D'acord amb el que estableix l'article 35.3 de la Llei 9/1993 del Patrimoni Cultural Català, el volum, la tipologia, la morfologia i el cromatisme de les intervencions en els entorns de protecció dels bens immobles d'interès nacional no poden alterar el caràcter arquitectònic i paisatgístic de l'àrea ni pertorbar la visualització del bé. En els entorns dels immobles d'interès nacional és prohibit qualsevol moviment de terres que comporti una alteració greu de la geomorfologia i la topografia del territori i qualsevol abocament d'escombraries, runa o deixalles.



3.c. Normativa

3.c.1 Marc legal

- Llei 9/1993, de 30 de setembre, del Patrimoni Cultural Català.
DOGC de 11-10-93
- Sentència del Tribunal Constitucional 17/1991, de 31 de gener, en recurs d'inconstitucionalitat promogut per la Generalitat de Catalunya contra determinats preceptes de la Llei 16/1985.
BOE de 25-02-91
- Decret 15/1990, de 9 de gener, sobre les Comissions del Patrimoni Cultural del Departament de Cultura.
DOGC de 31-01-90
- Decret 267/1991, de 25 de novembre, sobre la declaració dels béns d'interès cultural i l'inventari del patrimoni cultural moble de Catalunya.
DOGC de 20-12-91
- Decret 102/1994, de 3 de maig, sobre la composició i el funcionament del Consell Assessor del Patrimoni Cultural Català.
DOGC de 11-05-94
- Decret 138/1994, de 30 de maig, pel qual s'adeqüen a la Llei 30/1992, de 26 de novembre, els procediments de la competència del Departament de Cultura.
DOGC de 01-07-94



3.c.2. Règim d'autoritzacions del Departament de Cultura

Ve regulat pels següents articles de la Llei 9/1993 del Patrimoni Cultural Català:

Article 30. Accés als béns culturals d'interès nacional

1. Els propietaris, titulars d'altres drets reals i posseïdors de béns culturals d'interès nacional estan obligats a permetre:
 - a) L'examen i l'estudi dels béns pels investigadors reconeguts per alguna institució acadèmica, amb la presentació prèvia d'una sol·licitud raonada, avalada pel Departament de Cultura.
 - b) La col·locació d'elements senyalitzadors de llur condició de béns culturals d'interès nacional.
 - c) La visita pública dels béns, en les condicions que siguin establertes per reglament, almenys quatre dies al mes i en dies i hores prèviament assenyalats.
2. Als efectes del que disposa l'apartat 1.c), en la determinació del règim de visites s'ha de tenir en compte el tipus de béns, llurs característiques i, en el cas dels béns immobles, l'informe de l'ajuntament afectat. En casos justificats, el Departament de Cultura pot dispensar, totalment o parcialment, del règim de visites. En el cas dels béns mobles, el Departament de Cultura pot establir, com a mesura alternativa a la visita pública, el dipòsit dels béns en un centre cultural, perquè hi siguin exhibits en els terminis i amb les condicions que siguin establerts per reglament.

Article 33. Planejament urbanístic

1. En cas que un immoble sigui declarat d'interès nacional, els termes de la declaració prevalen sobre els plans i les normes urbanístiques que afecten l'immoble, que s'hi han d'ajustar abans d'ésser aprovats o bé, si ja eren vigents abans de la declaració, mitjançant modificació.
2. En el cas dels conjunts històrics, les zones arqueològiques, les zones paleontològiques, els llocs històrics i les zones d'interès etnològic i en el cas dels entorns de protecció de qualsevol bé cultural d'interès nacional, l'ajuntament corresponent ha d'elaborar un instrument urbanístic de protecció o adequar-ne un de vigent. L'aprovació d'aquests instruments de planejament requereix l'informe favorable del Departament de Cultura.



Article 34. Autorització d'obres

1. Qualsevol intervenció que es pretengui realitzar en un monument històric, un jardí històric, una zona arqueològica o una zona paleontològica d'interès nacional ha de d'ésser autoritzada pel Departament de Cultura, en el termini que sigui establert per reglament, prèviament a la concessió de la llicència municipal.
2. En el cas de les intervencions en béns culturals d'interès nacional altres que els esmentats en l'apartat 1 i en tots els entorns de protecció, l'autorització del Departament de Cultura només és preceptiva mentre no hagin estat aprovats els instruments de planejament a què fa referència l'article 33.2.
3. Qualsevol projecte d'intervenció en un bé immoble d'interès nacional ha d'incloure un informe sobre els seus valors històrics, artístics i arqueològics i sobre el seu estat actual, i també d'avaluació de l'impacte de la intervenció que es proposa.
4. La potestat del Departament de Cultura a què fan referència els apartats 1 i 2 s'ha d'exercir en el marc dels criteris bàsics i generals fixats per l'article 35 i dels criteris específics que pot contenir cada declaració, sens perjudici del marge d'apreciació discrecional necessari per a valorar en cada supòsit la compatibilitat de la intervenció projectada amb la preservació dels valors culturals del bé.
5. Els ajuntaments han de notificar al Departament de Cultura, simultàniament a la notificació a l'interessat, les llicències urbanístiques que afectin béns culturals d'interès nacional.
6. Si, com a conseqüència del mal estat d'un immoble d'interès nacional, l'ajuntament corresponent ha d'adoptar mesures per evitar danys a tercers, cal que ho comuniqui prèviament al Departament de Cultura, el qual disposa d'un termini de quaranta-vuit hores per a determinar les condicions a què s'ha de subjectar la intervenció.

Article 36. Autorització dels canvis d'ús

Els canvis d'ús d'un monument han d'ésser autoritzats pel Departament de Cultura, amb informe de l'ajuntament afectat, prèviament a la concessió de la llicència municipal corresponent.



4. ANNEX

4.a. Documentació planimètrica

01	- Situació i emplaçament. Delimitació de l'entorn de protecció	E: 1/1000
02	- Planta	E: 1/50
03	- Planta coberta	E: 1/50
04	- Secció longitudinal	E: 1/50
05	- Secció transversal	E: 1/50
06	- Façana llevant	E: 1/50
07	- Façana migdia	E: 1/50
08	- Façana ponent	E: 1/50
09	- Façana nord	E: 1/50
10	- Detall estructura cobertes plantes campanar	E: 1/50



GENERALITAT DE CATALUNYA

DEPARTAMENT DE CULTURA

DIRECCIÓ GENERAL DEL PATRIMONI CULTURAL

SERVEI DEL PATRIMONI ARQUITECTÒNIC SECCIÓ D'INSPECCIÓ TÈCNICA

ESGLÉSIA SANT JUST I PASTOR. SON EXPEDIENT DE DECLARACIÓ DE B.C.I.N.—MONUMENT HISTÒRIC

municipi ALT ÀNEU

comarca PALLARS SOBIRÀ

expedient

plànol núm.

01

DELIMITACIÓ DE L'ENTORN DE PROTECCIÓ

escala

dibuixant Manuel Romeo

data Juliol—Octubre 1995

l'arquitecte:

Josep—Àngel Corbella i Garcia

revisat:

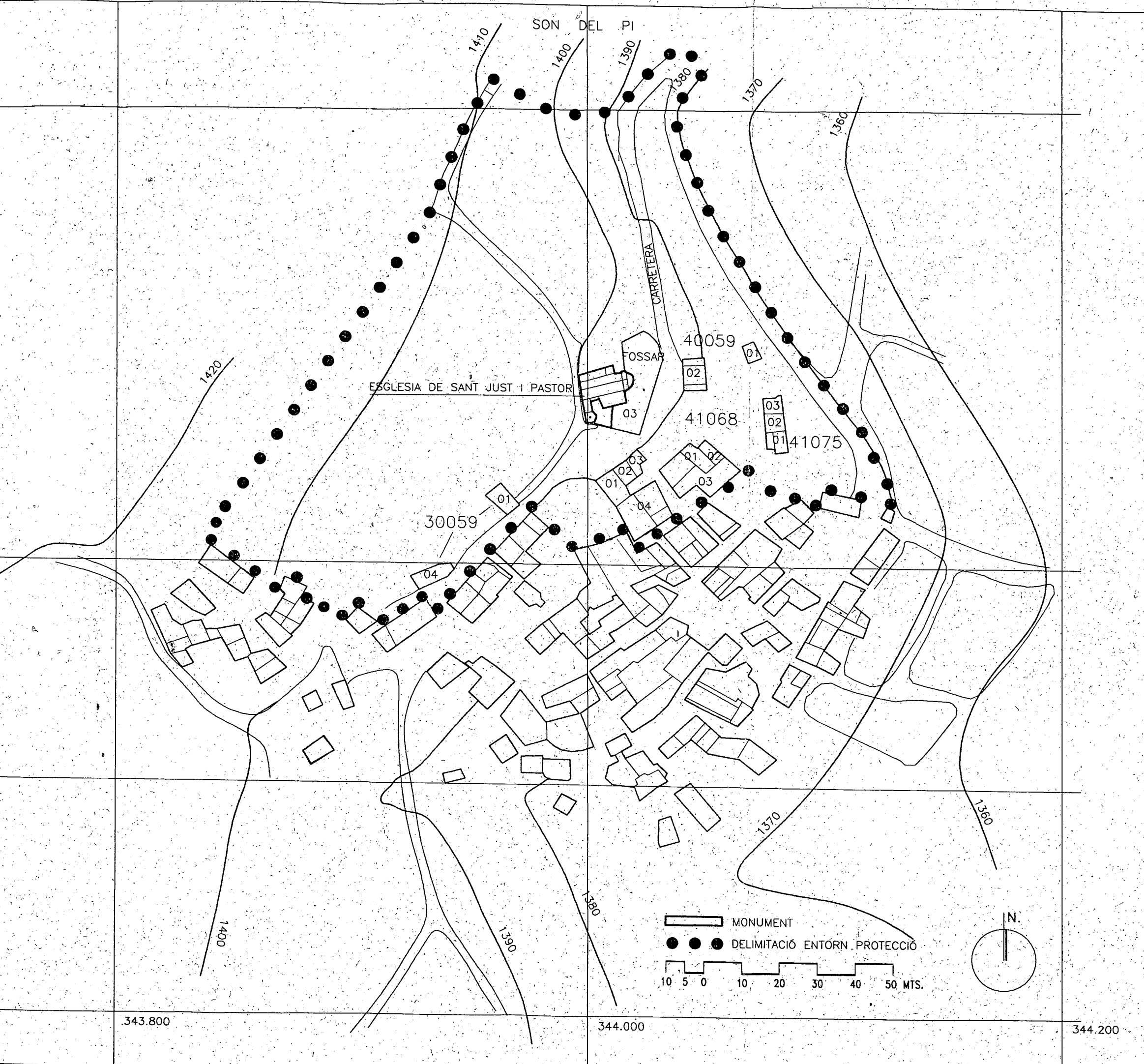
GENERALITAT DE CATALUNYA

DEPARTAMENT DE CULTURA

Servei del Patrimoni Arquitectònic

MARIONA ABELLO I SALA cap de la secció d'inspecció tècnica

ANTONI NAVARRO COSSIO cap del servei del patrimoni arquitectònic



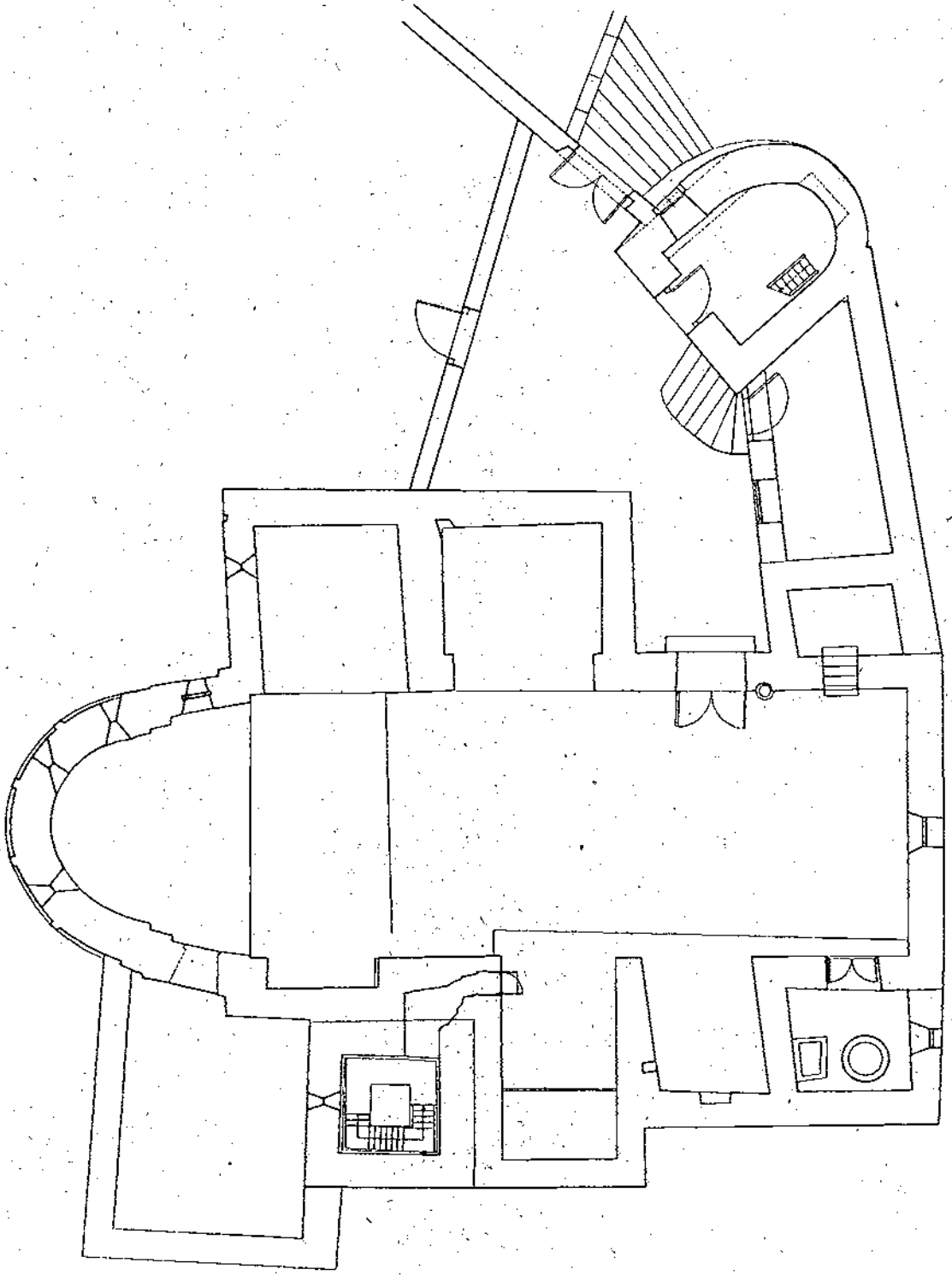
GENERALITAT DE CATALUNYA

DEPARTAMENT DE CULTURA

DIRECCIO GENERAL DEL PATRIMONI CULTURAL

17080, AV. BARCELONA 436, 08038 BARCELONA

INFORMACIÓ DE L'OBRA		
PREVISTES PER LA PREPARACIÓ DEL DISENY I LA CONFECCIÓ DEL PLANISSEU		
PROYECTO:		
MAPA:		
ESCALA:		
TÍTULO:		
PROYECTE:		
PROYECTE Nº:	10	10
plano nº 10 de 20		
ESTADIO:		
PROYECTANTE:		
PROYECTE Nº:		
PROYECTE Nº:		
PROYECTE Nº:		
PROYECTE Nº:		
ESQUEMA		
PROYECTANTE:		
PROYECTE Nº:		
De la obra se han de retirar los planos sobrantes.		



GENERALITAT DE CATALUNYA
DEPARTAMENT DE CULTURA
RUPESADADI 2, 08004
PLAÇA DEL CANONIG
114 - 08003 - BARCELONA

REGISTRATRE DE PLANOS
DEPARTAMENT DE CULTURA
DEPARTAMENT DE CULTURA
PLANO Nº 03 del 10

PROYECTO Nº 03 del 10
Escalera

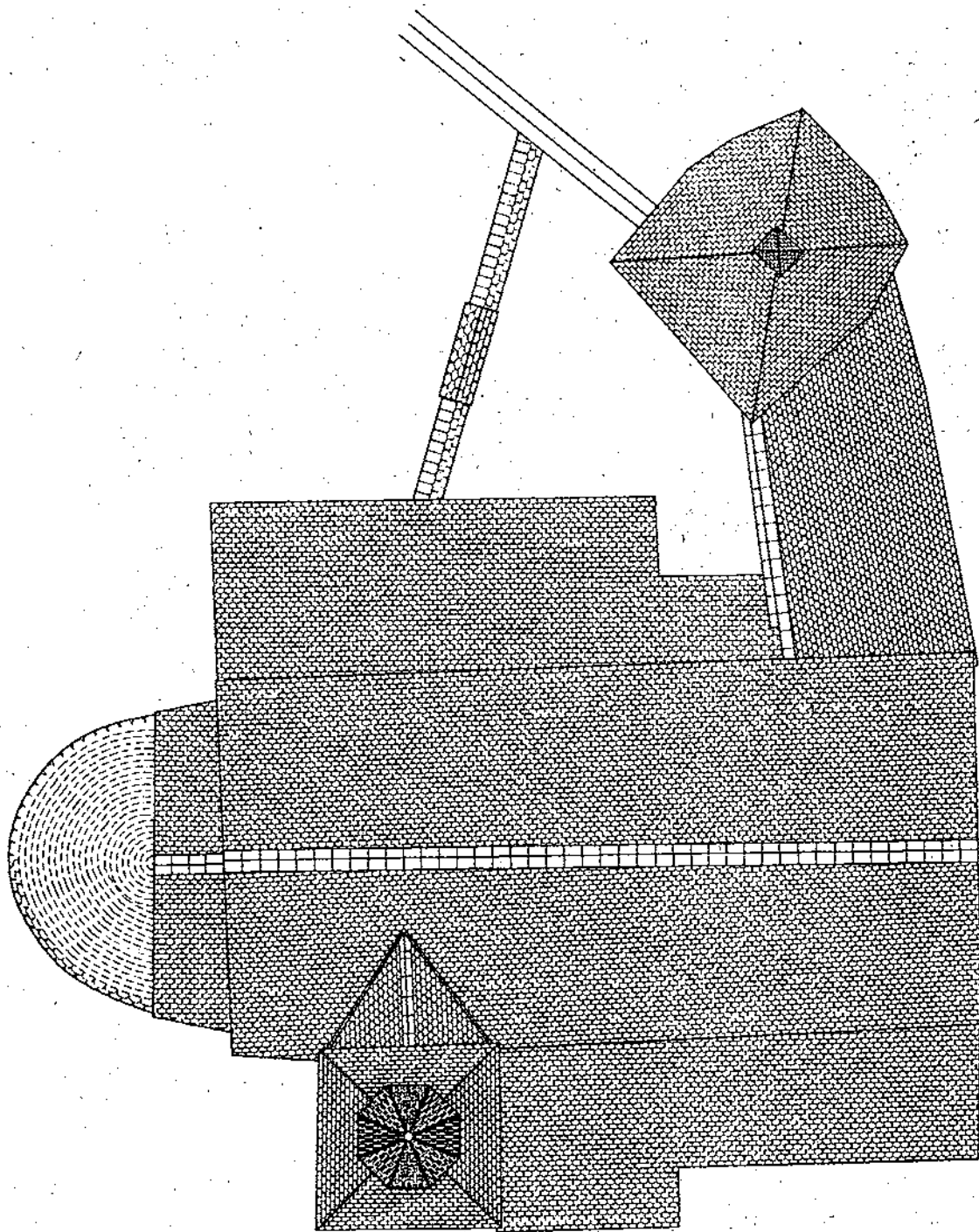
PROYECTO Nº 03 del 10
Escalera

PROYECTO Nº 03 del 10
Escalera

PROYECTO Nº 03 del 10
Escalera

PROYECTO Nº 03 del 10
Escalera

PROYECTO Nº 03 del 10
Escalera

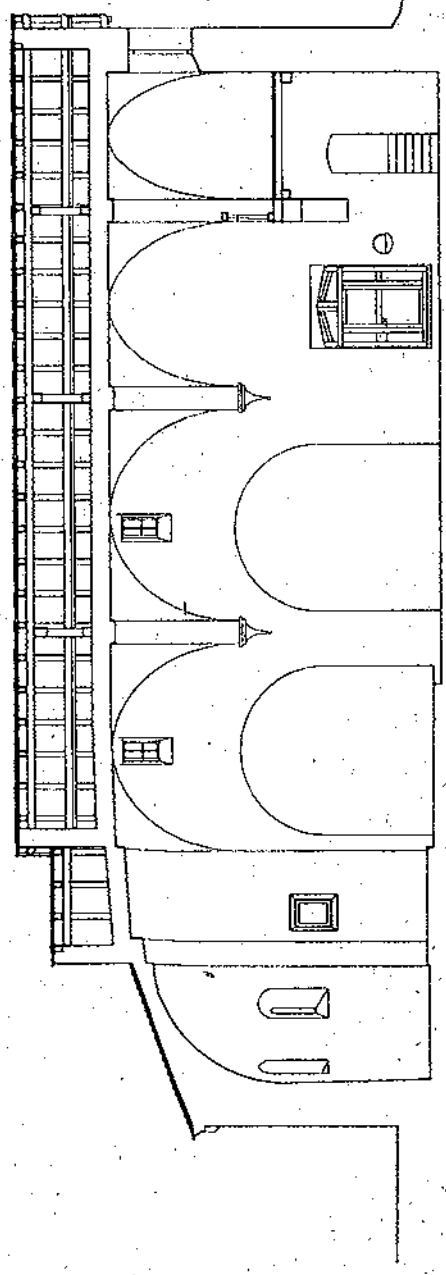



GENERALITAT DE CATALUNYA
DEPARTAMENT DE CULTURA

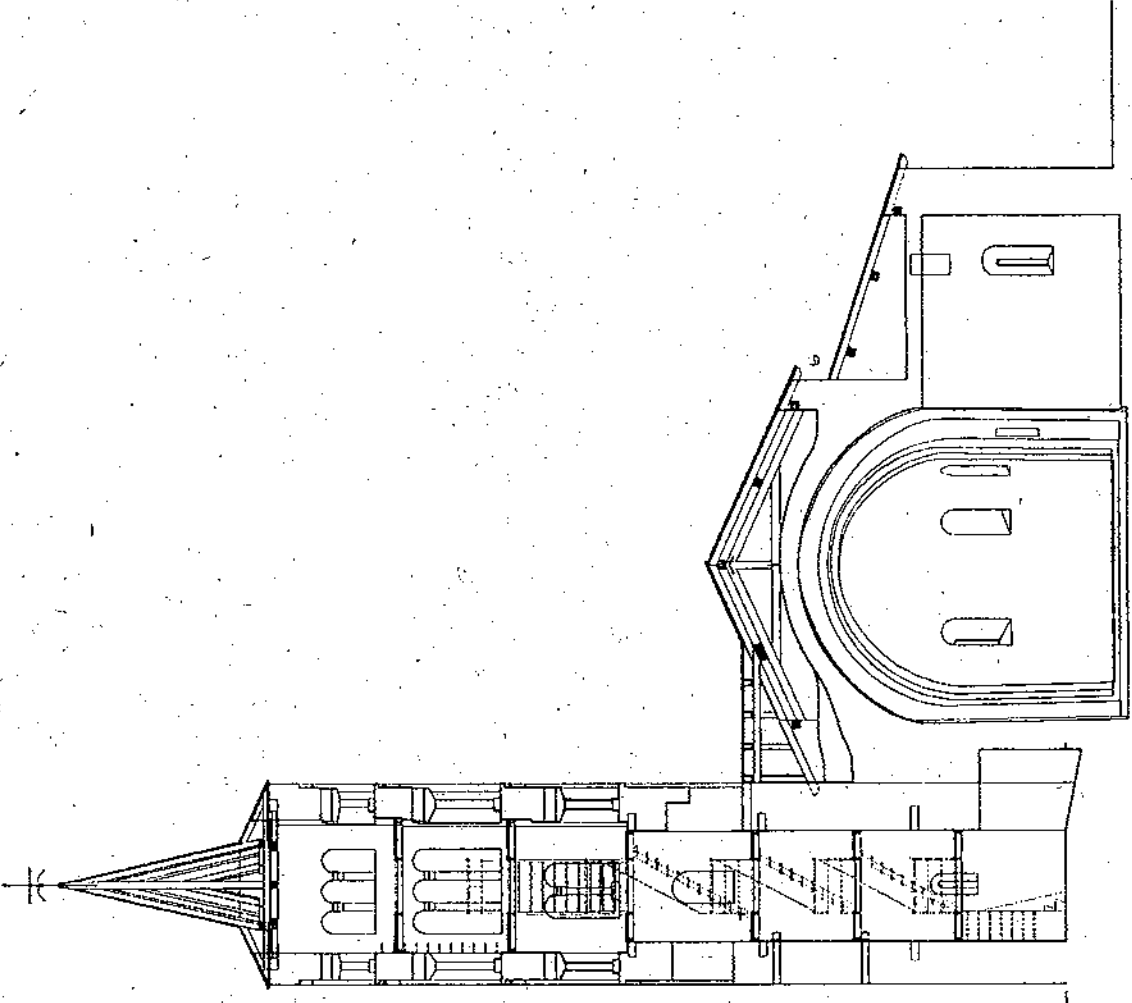
GENERALITAT DE CATALUNYA
DEPARTAMENT DE CULTURA
DIRECCIÓ GENERAL DEL PATRIMONI CULTURAL
SERVEI DE PROTECCIÓ I RESTAURACIÓ DEL PATRIMONI CULTURAL

EXEMPLE DE DOCUMENT DE BONA - CONFORMAT HISTÒRIC DE BONA - CONFORMAT HISTÒRIC DEL BENVENIR DEL PATRIMONI CULTURAL

Servei del Patrimoni Arquitectònic
Codi de l'obra: 04 de 10
Data: 10/01/2010
Lloc: ...



	
GENERALITAT DE CATALUNYA	
DEPARTAMENT DE CULTURA	
DIRECCIÓ GENERAL DE PATRIMONI CULTURAL	
SERVEI DEL MONI ARQUITECTONIC	
PROJECCIÓ DE PLANS	
CANTONAMENT DE BARCELONA	
C/ DE S. JORDI, 49 08010 BARCELONA	
TEL. 33.99.354.0000 FAX 33.99.354.0001	
E-MAIL: gpc@cultura.gencat.cat	
WWW: www.gencat.cat/gpc	

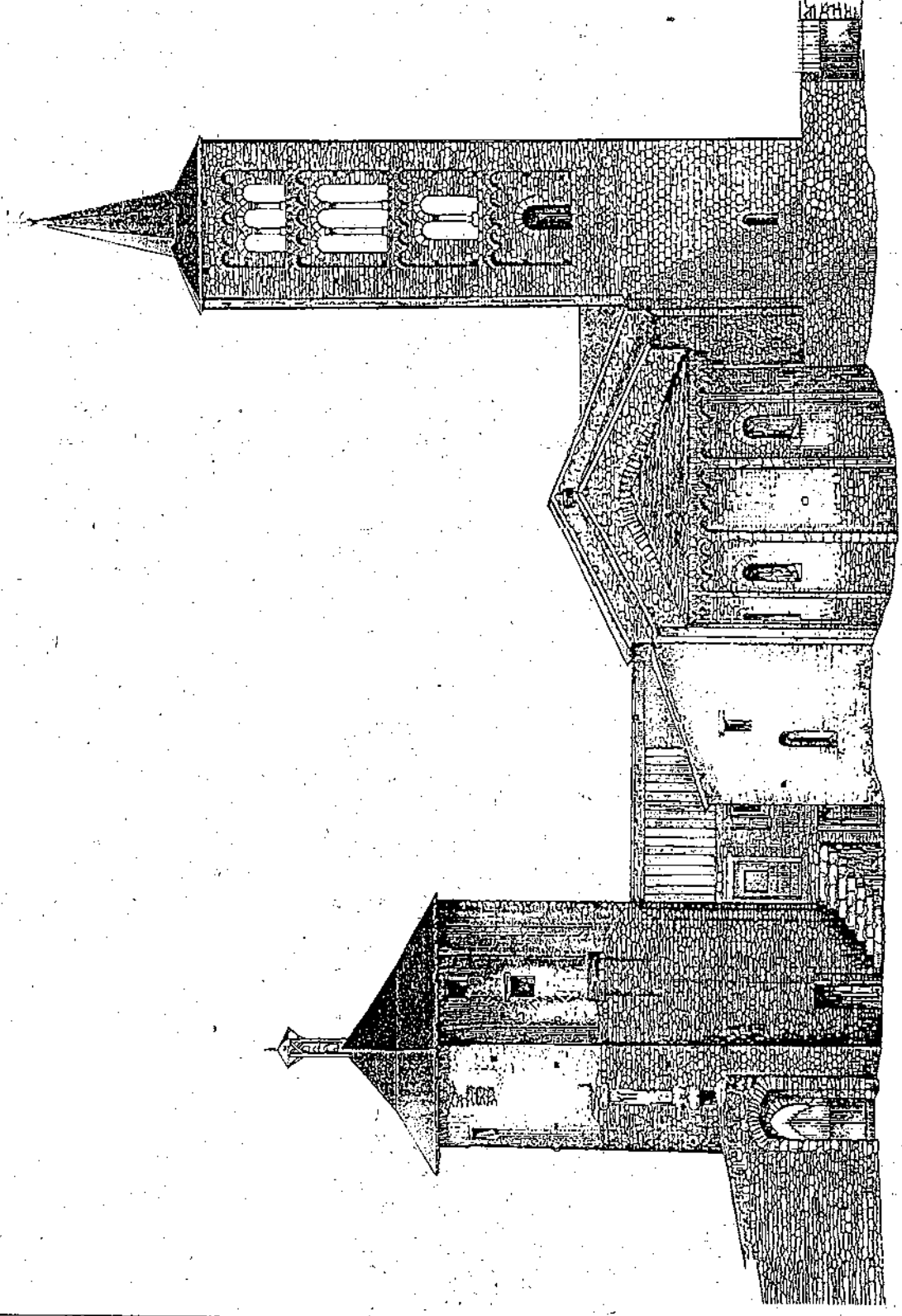


GENERALITAT DE CATALUNYA
 DEPARTAMENT DE CULTURA

GENERALITAT DE CATALUNYA
 DEPARTAMENT DE CULTURA
 DIRECCIÓ GENERAL DEL PATRIMONI CULTURAL
 BRONCS DE ENTORRES ARQUITECTONICS I DE ENTORRES ESCULTORS


DEPARTAMENT DE CULTURA
 DE BRONCS ARQUITECTONICS I DE ENTORRES ESCULTORS
 AL 1987
 PÀGINA 06 DE 10

Servei del Patrimoni Arquitectònic
 JOSEP ANSEL COMEDILLA
 ARQUITECTE



LLEVANT

GENERALITAT DE CATALUNYA
 DEPARTAMENT DE CULTURA


GENERALITAT DE CATALUNYA
 DEPARTAMENT DE CULTURA
 DIRECCIÓ GENERAL DEL PATRIMONI CULTURAL
 SECCIÓ DELS MONUMENTS HISTÒRICS I MONUMENTS DE PATRIMONI ETNOLÒGIC

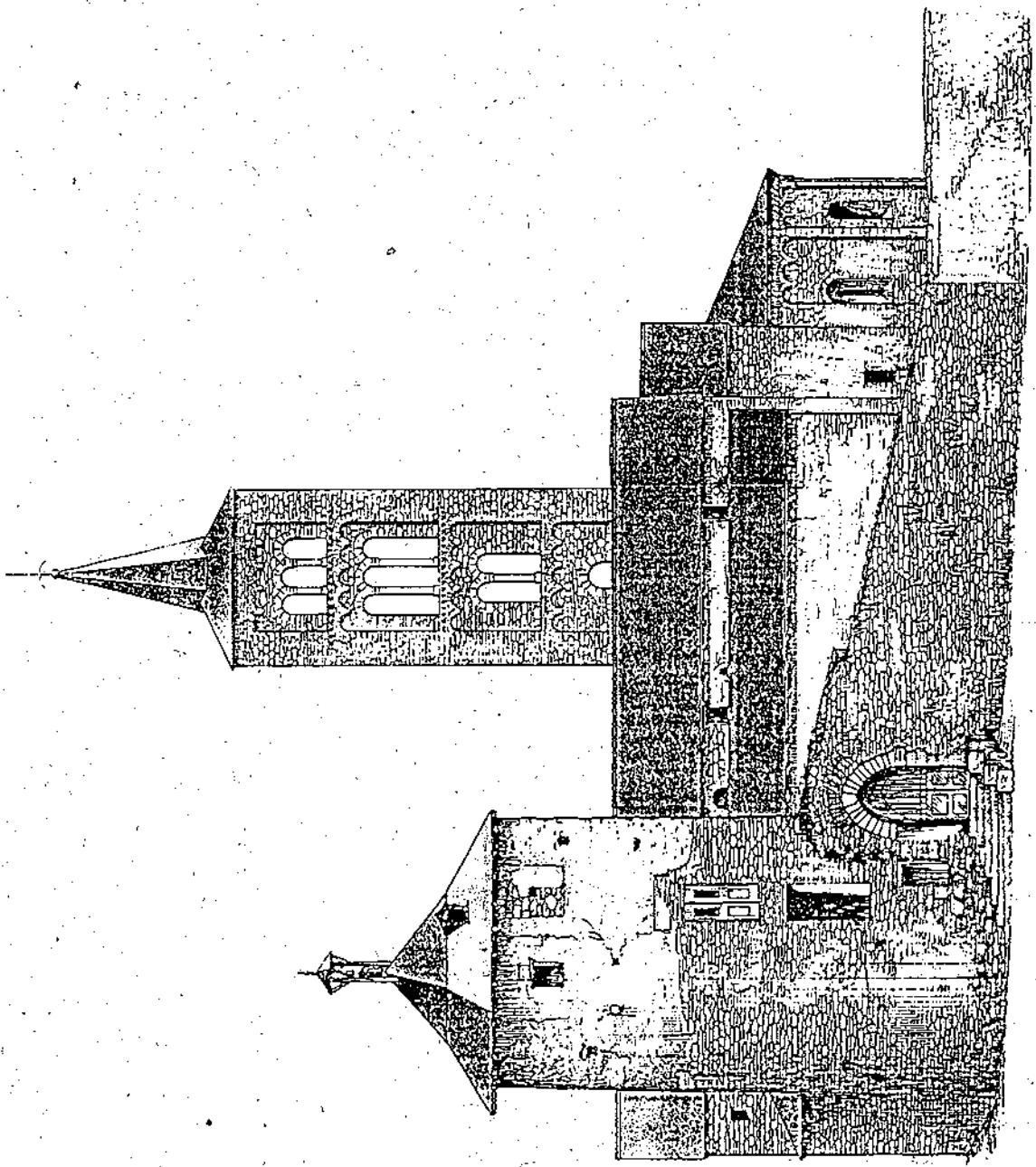
DECRET DE DECLARACIÓ DE BEM - MONUMENT HISTÒRIC LOCAL (Llei 1/1985, de 12 de febrer)
 Data: 07 de 10
 FELICIA BEZOA

TITOLAR: JORDI GARCIA
 ALCALDE: JORDI GARCIA
 CONCEJAL: JORDI GARCIA
 CONCEJAL: JORDI GARCIA
 CONCEJAL: JORDI GARCIA


S'ha declarat BEM - Monument Històric Local el monument d'Arquitecte

JOSEP-ÀNGEL CORRELLA
 Director General del Patrimoni Cultural

JORDI GARCIA
 Alcalde



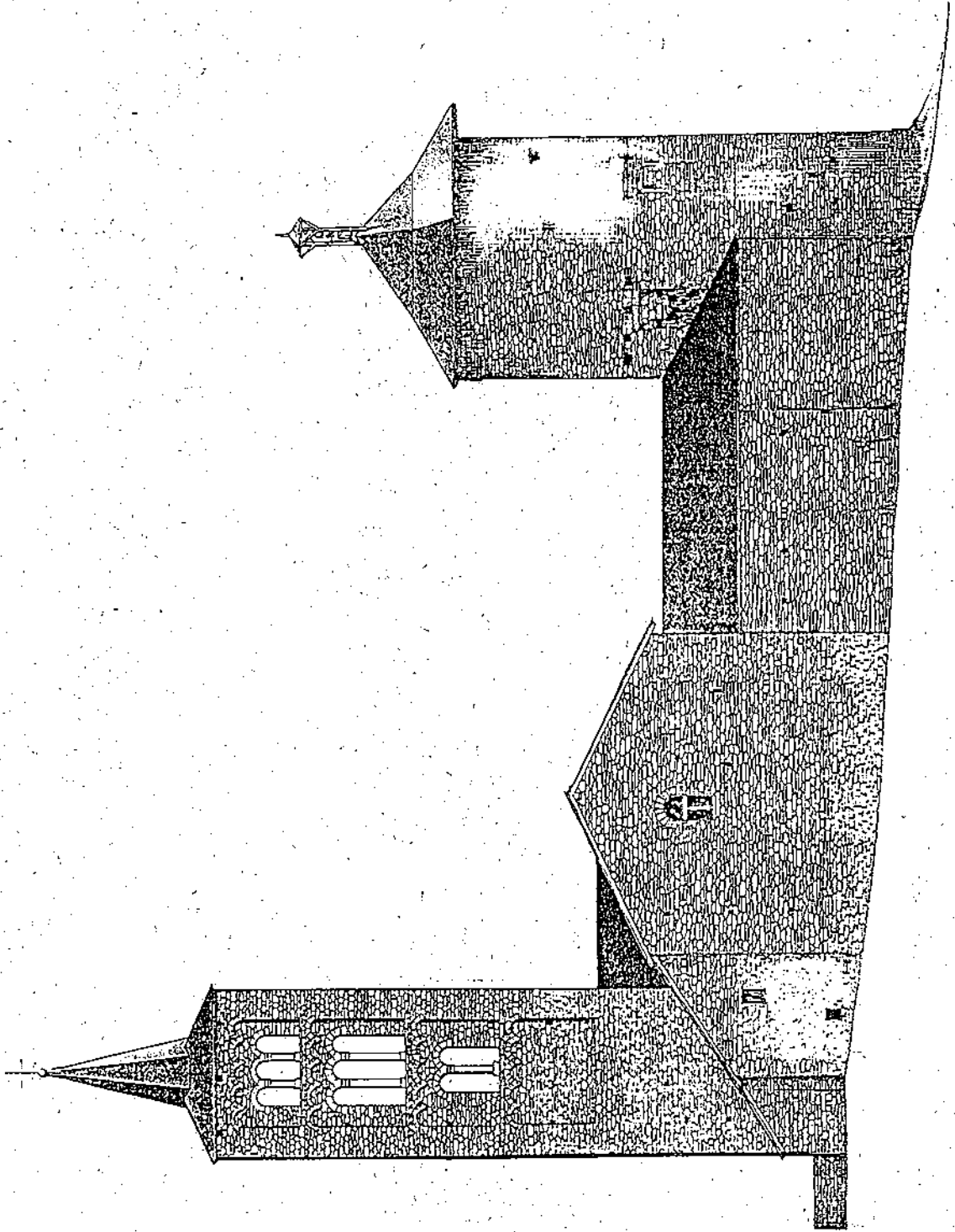
GENERALITAT DE CATALUNYA DEPARTAMENT DE CULTURA



GENERALITAT DE CATALUNYA
DEPARTAMENT DE CULTURA
DIRECCIÓ GENERAL DEL PATRIMONI CULTURAL
SERVI D'ANÀLISI I INVESTIGACIÓ DEL PATRIMONI CULTURAL

OPINIÓ DE REVISEDOR
ELABORADA PER: []
DATA: []
AUTORIA: []
TITOL: []
Escala: []
Data: 03 de 10

Servici del Patrimoni Arquitectònic

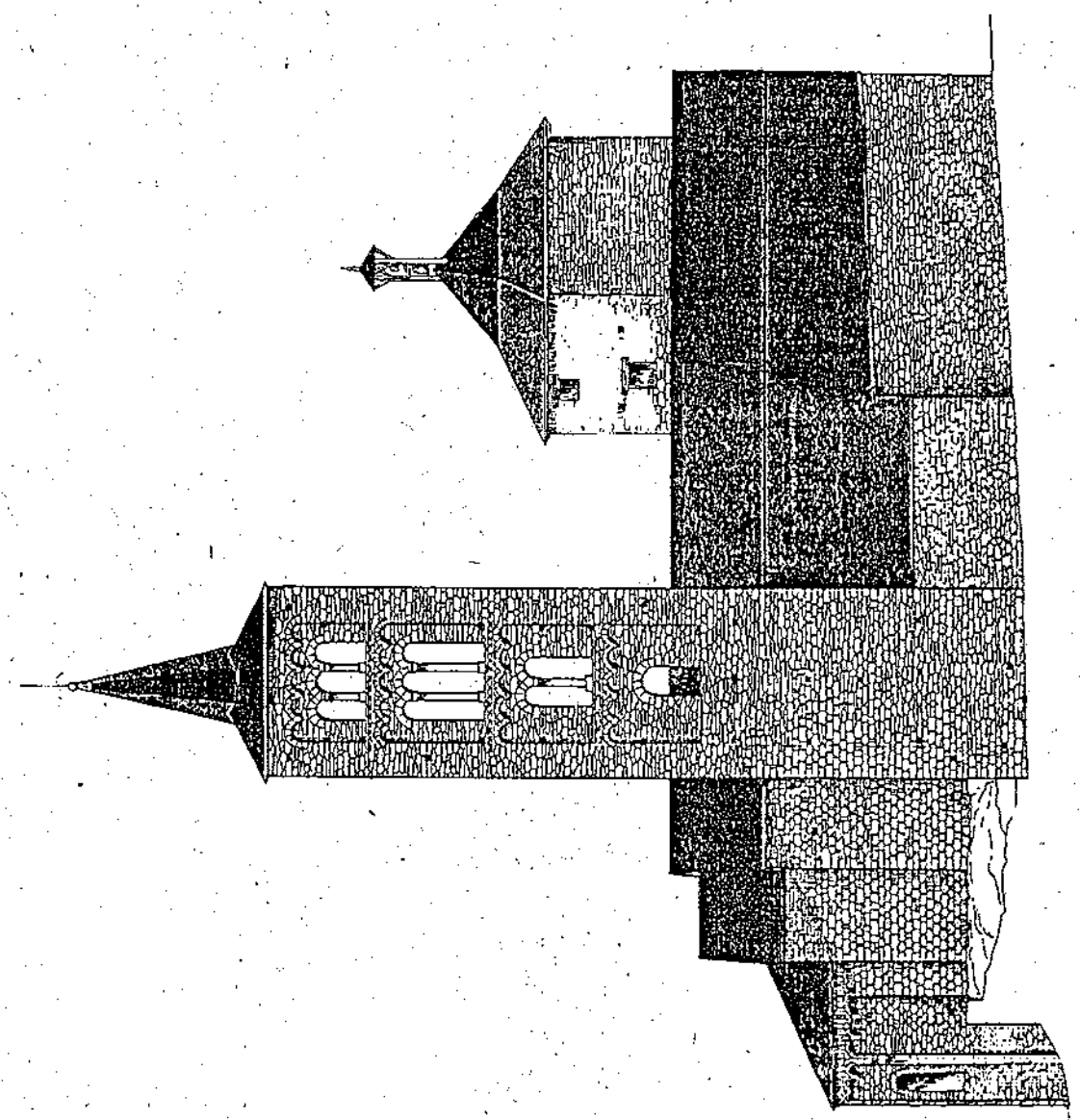
ANEXO: []
REVISOR: []
MATERIAL: []
FECHA: []
PROYECTO: []

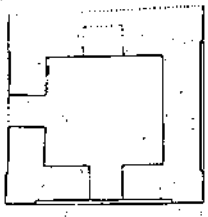



GENERALITAT DE CATALUNYA
DEPARTAMENT DE CULTURA
DIRECCIO GENERAL DEL PATRIMONI CULTURAL
SERVEI DEL PATRIMONI MONUMENTAL I BENS PATRIMONIALS HISTORICS

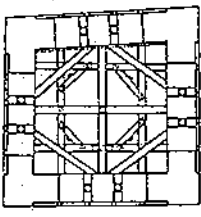
Servei del Patrimoni Arquitectonic

Tipus de bé:	Catedral
Tipus de bé:	Patrimoni
Tipus de bé:	Patrimoni
Tipus de bé:	Patrimoni
Tipus de bé:	Patrimoni

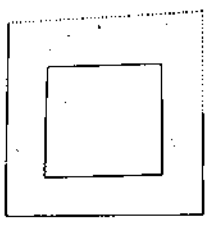




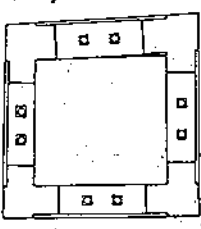
PLANTA SEGONA



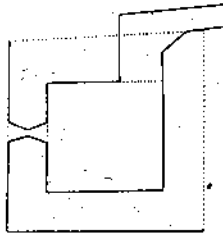
PLANTA COBERTA



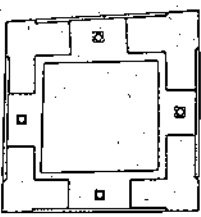
PLANTA PRIMERA



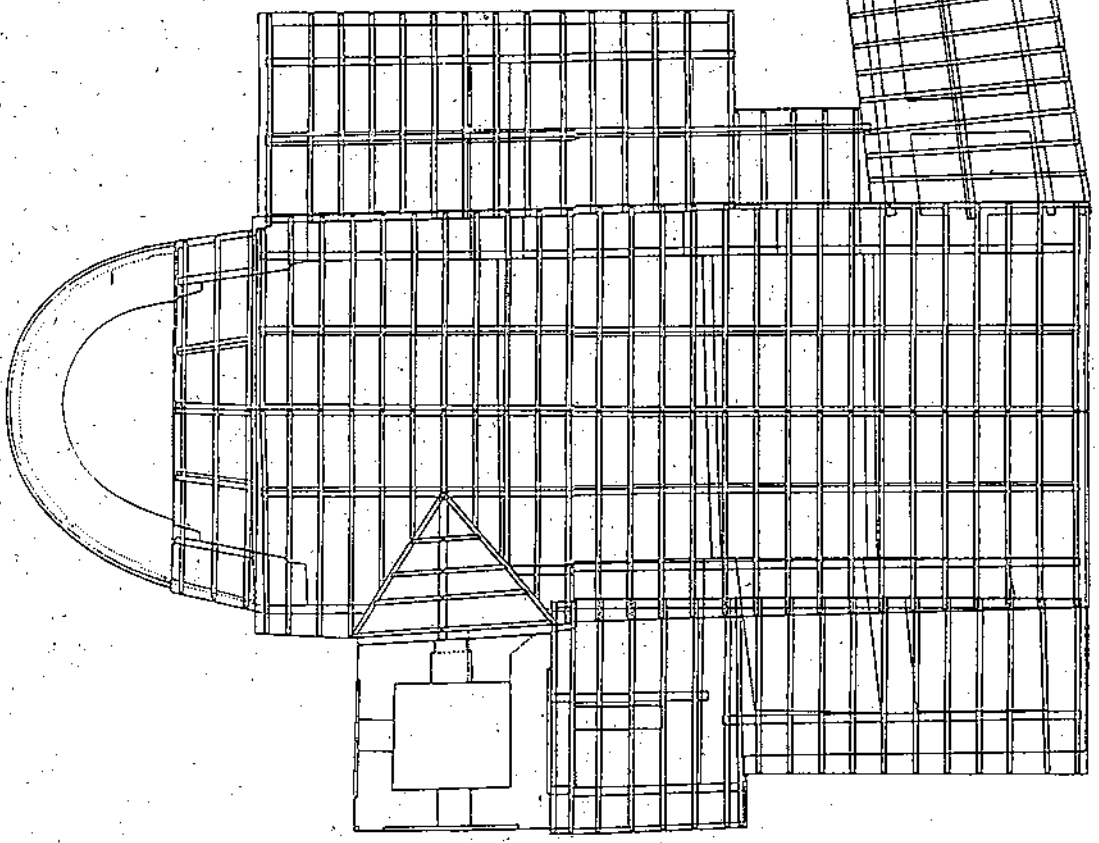
PLANTA QUARTA




PLANTA QUARTA



PLANTA TERCERA




GENERALITAT DE CATALUNYA
DEPARTAMENT DE CULTURA
DIRECCIO GENERAL DEL PATRIMONI CULTURAL
SERVEI DE REVISIO ARQUITECTONICA I ACCIO ESPECIALITAT TECNICA

DEPENDENCIA DE DECLARACIO DE BENS CULTURALS
DATA DE SORTIDA I HORARI DE TREBALL
AUTORIA
PLANTA SEGONA

aprobada
data 10 de 10

DEPARTAMENT DE CULTURA
SERVEI DE REVISIO ARQUITECTONICA I ACCIO ESPECIALITAT TECNICA

PLANTA SEGONA

17/05
AUTORIA
JORDI GONZALEZ - JORDI GONZALEZ
DATA DE SORTIDA
17/05

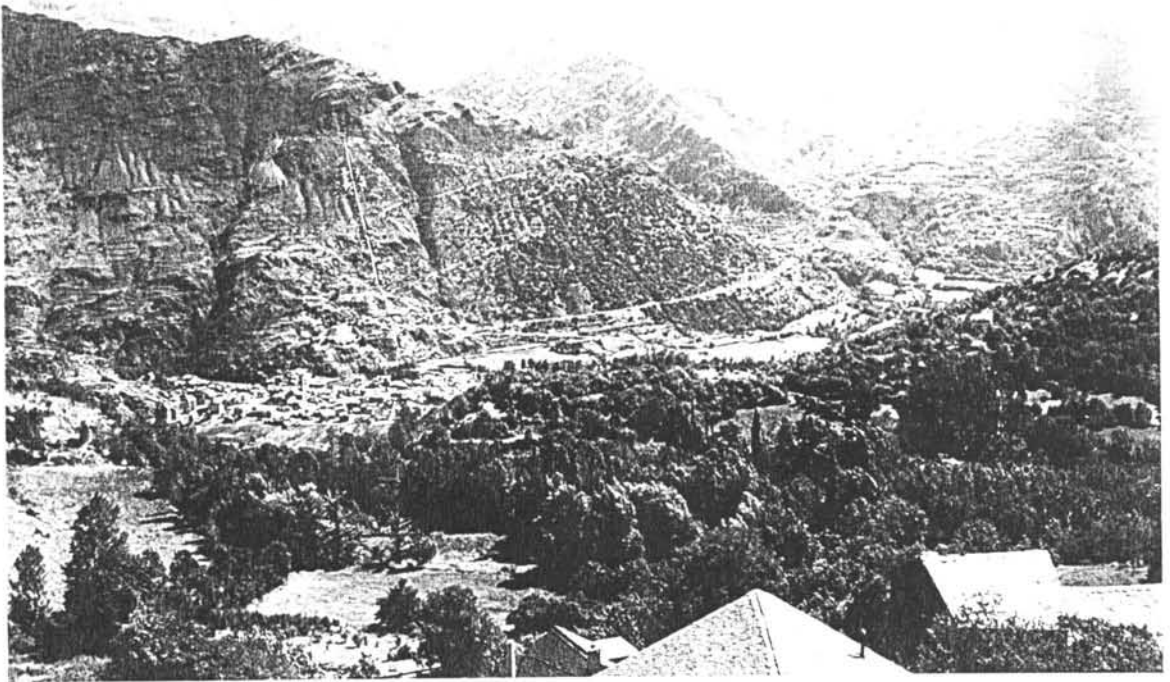
Josep-Joan Corbellà
Josep-Joan Corbellà
Josep-Joan Corbellà
Josep-Joan Corbellà

Josep-Joan Corbellà
Josep-Joan Corbellà
Josep-Joan Corbellà
Josep-Joan Corbellà



4.b. Documentació fotogràfica

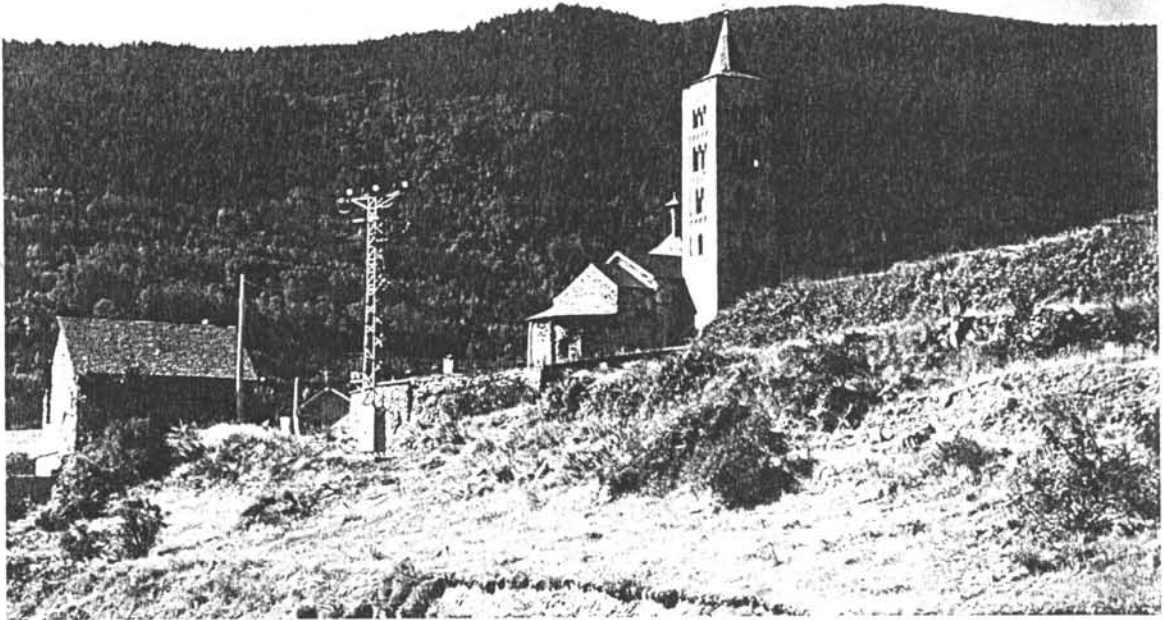
- 1 - Vista d'Esterri i Valls d'Àneu des del campanar de Son
- 2 - Visual des de la carretera d'accés
- 3 - Visual des de la bifurcació de la carretera d'accés
- 4 - Entrada principal
- 5 - Vista de l'accés al recinte pel comunicador des del campanar
- 6 - Entrada a la pressó i a l'església
- 7 - Façana de llevant del comunidor
- 8 - Façanes de llevant i nord-est del comunidor i porta fossar
- 9 - Façana nord
- 10 - Façana nord
- 11 - Cantonada nord-oest
- 12 - Façana de ponent
- 13 - Porta i façana de migdia
- 14 - Absis i façana de migdia
- 15 - Capella lateral migdia
- 16 - Absis des de llevant
- 17 - Campanar i sagristia enderrocada des de llevant
- 18 - Sagristia i campanar des del nord
- 19 - Detall alçat del campanar cap a llevant
- 20 - Detall racó de sagristia enderrocada
- 21 - Retaule i presbiteri altar principal
- 22 - Vista de la nau des del cor
- 23 - Finestres planta superior del campanar cap a migdia
- 24 - Finestres planta tercera del campanar cap al nord
- 25 - Vista de campana i estructura de fusta coberta campanar
- 26 - Finestra planta tercera del campanar cap a llevant
- 27 - Vista de dalt a baix de l'interior del campanar
- 28 - Vista de baix cap dalt de l'interior del campanar



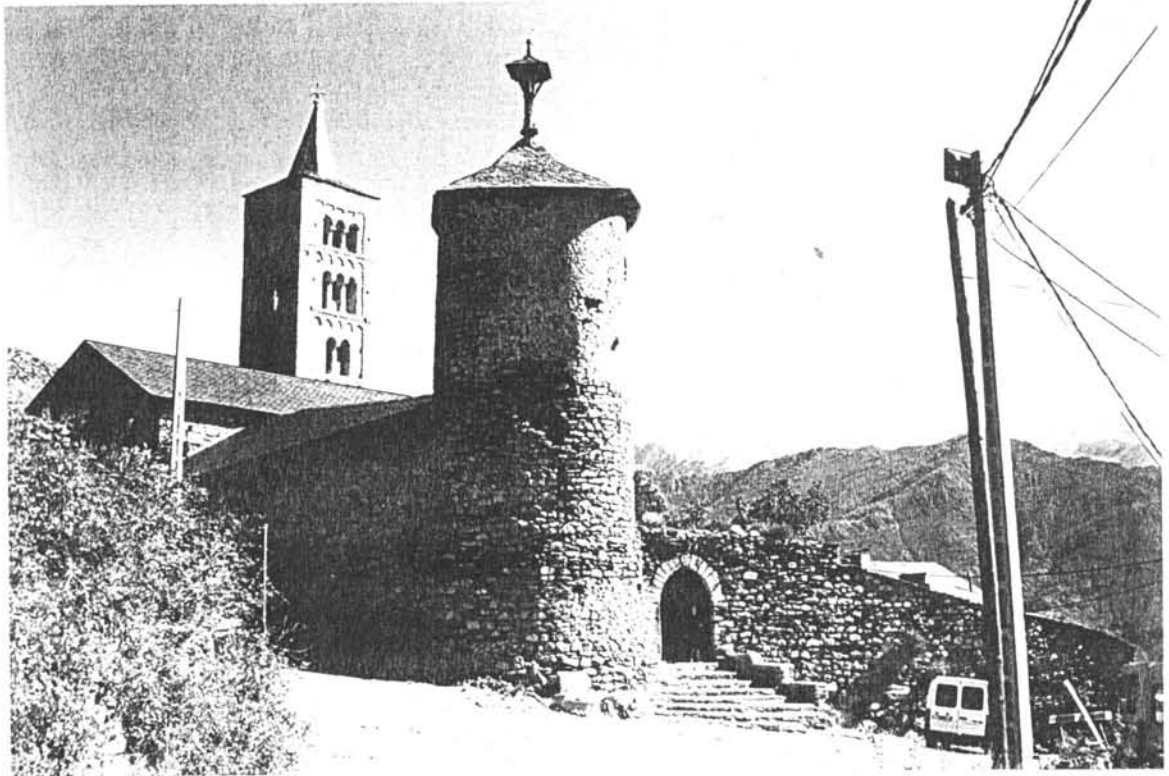
1.



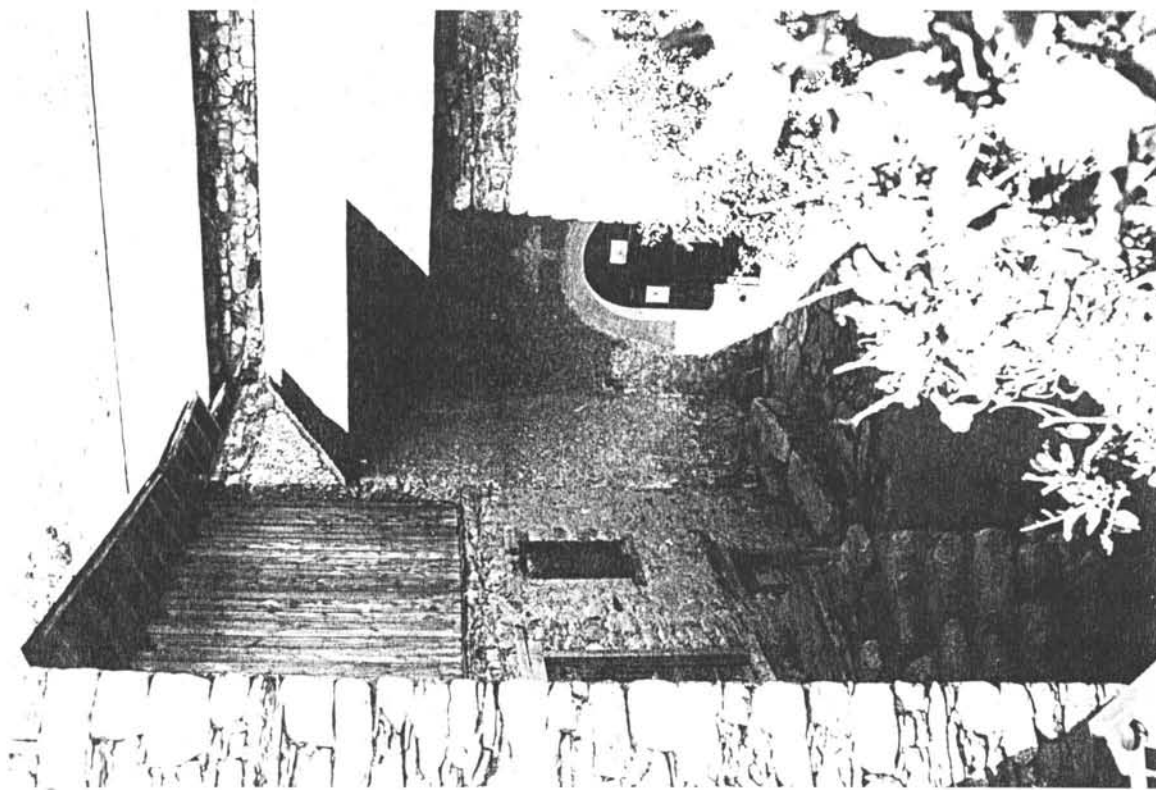
2.



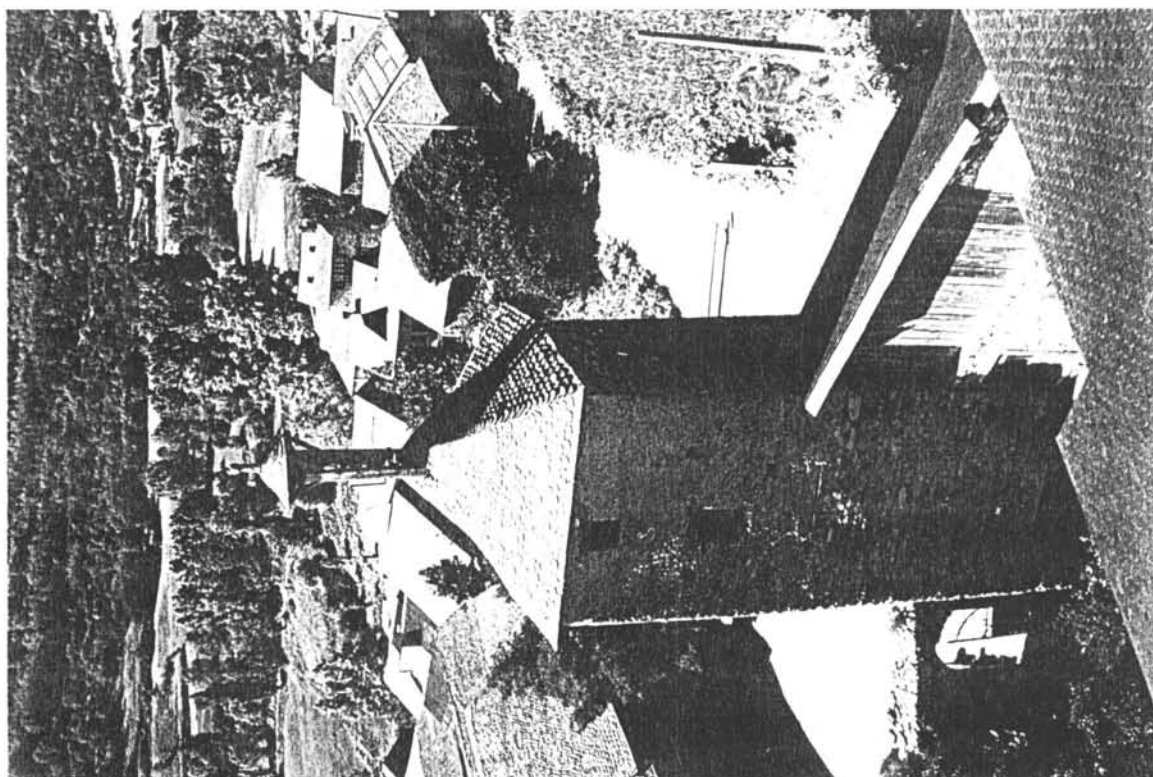
3.



4.



5.

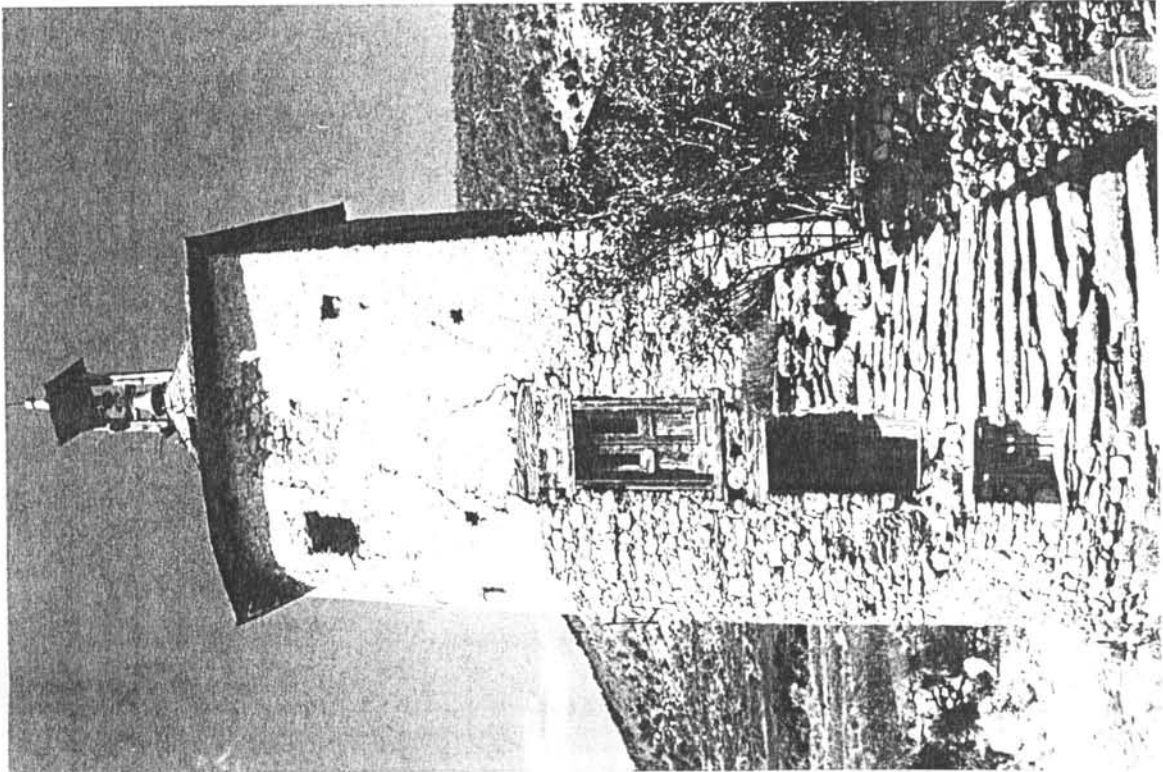
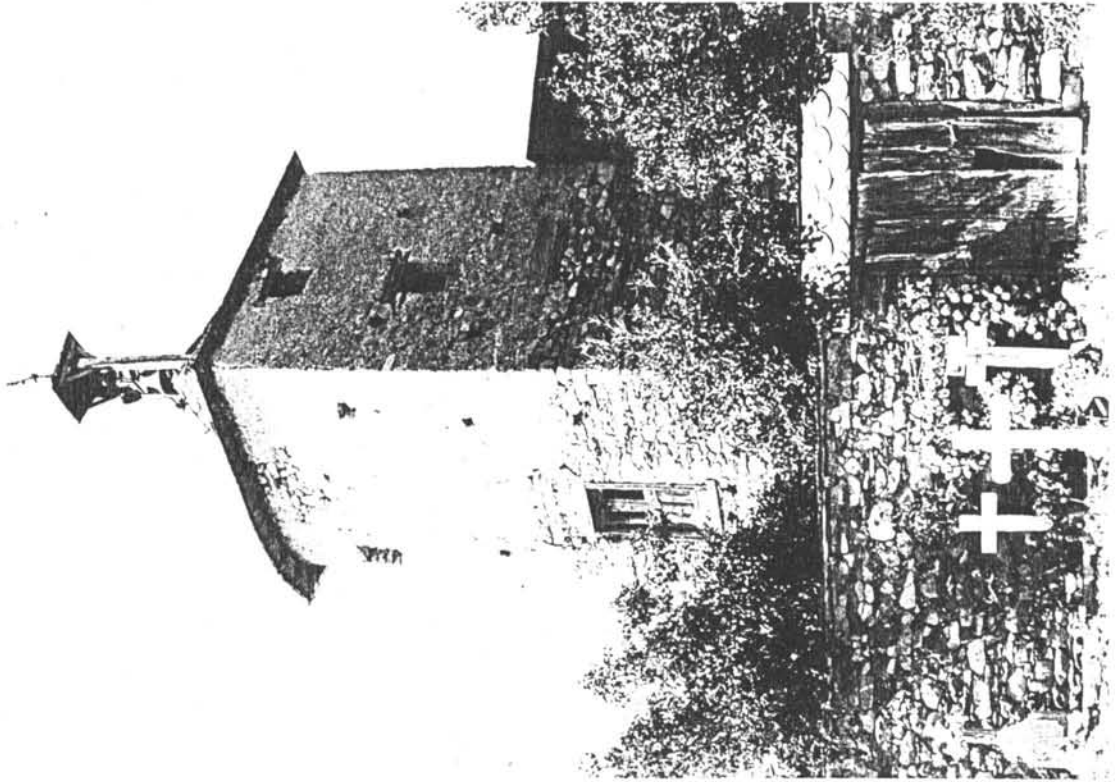




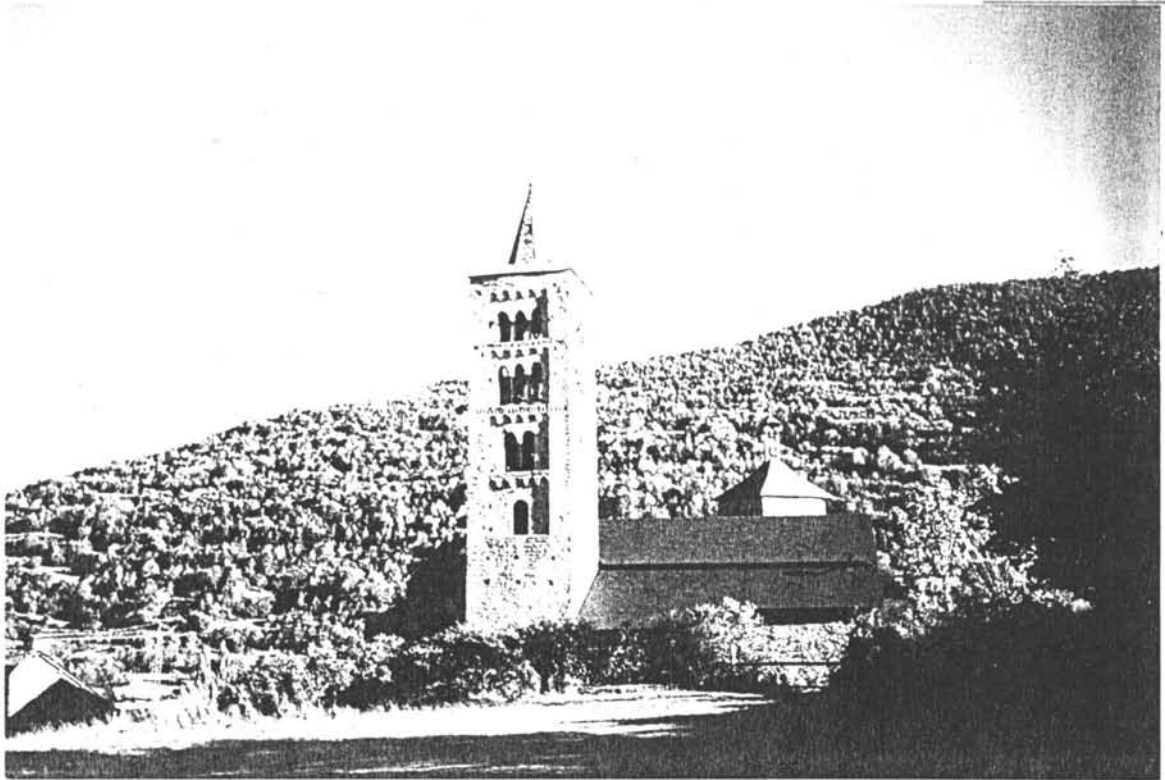
Generalitat de Catalunya
Departament de Cultura

Direcció General del Patrimoni Cultural

Servei del Patrimoni Arquitectònic



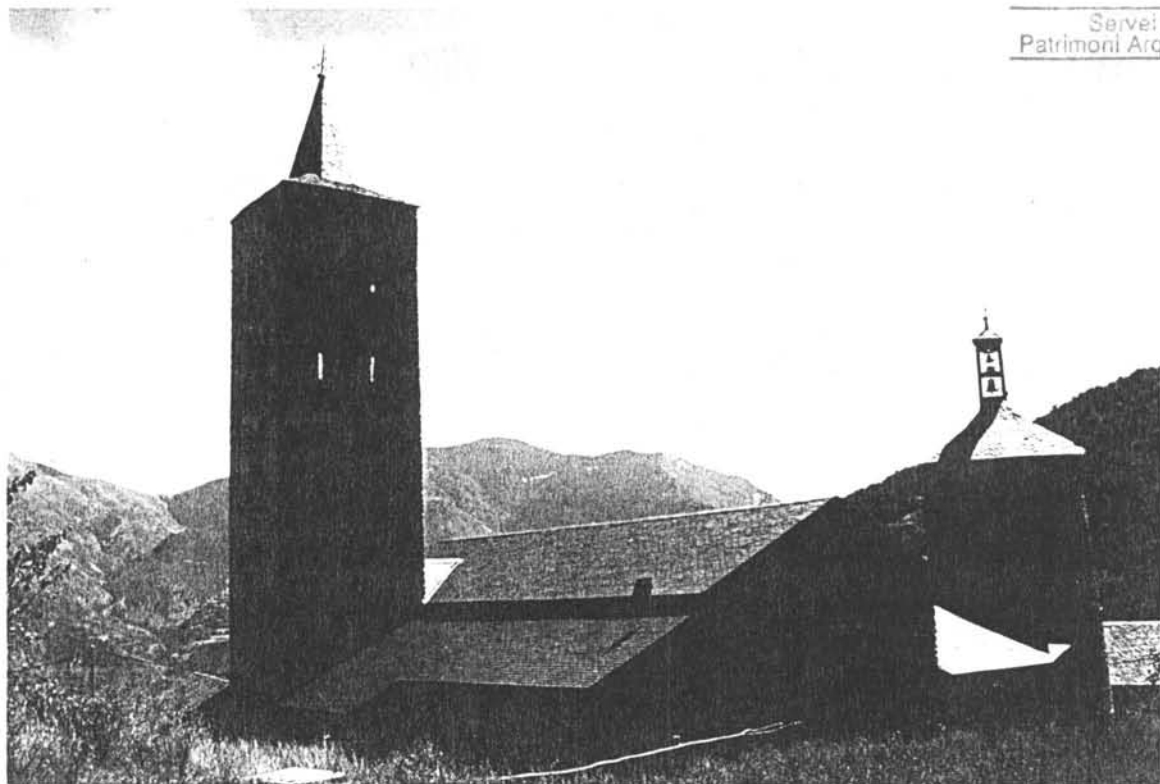
7



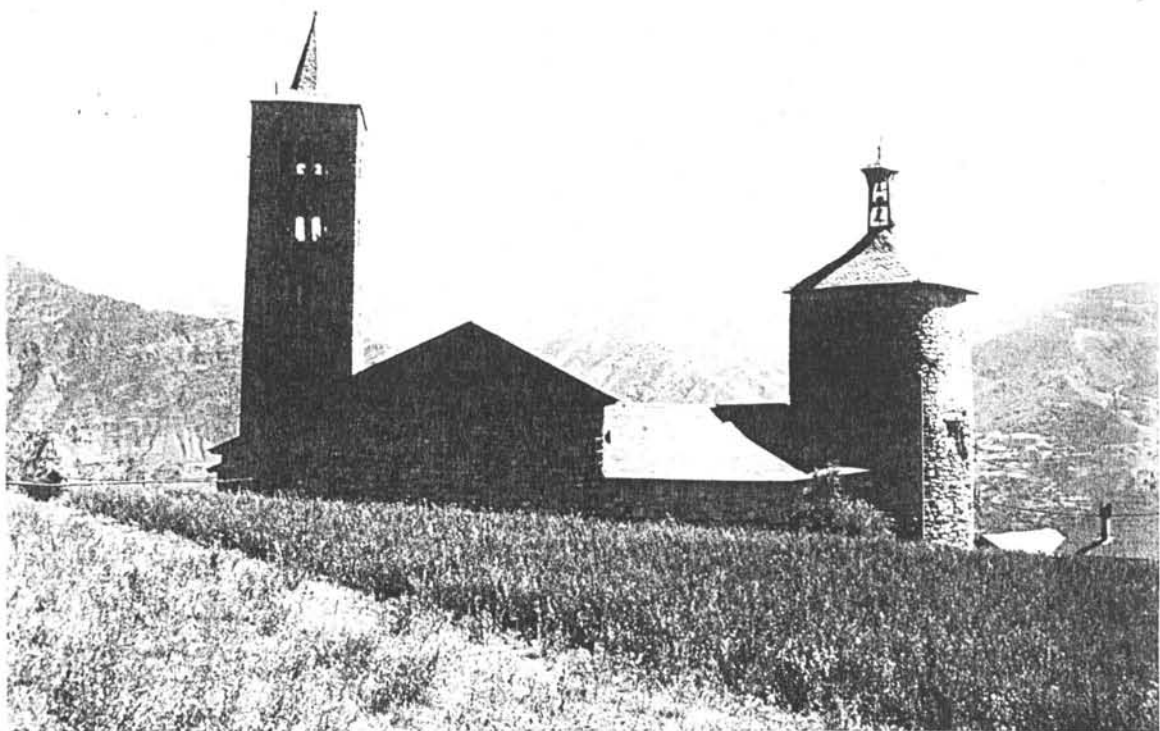
9.



10.



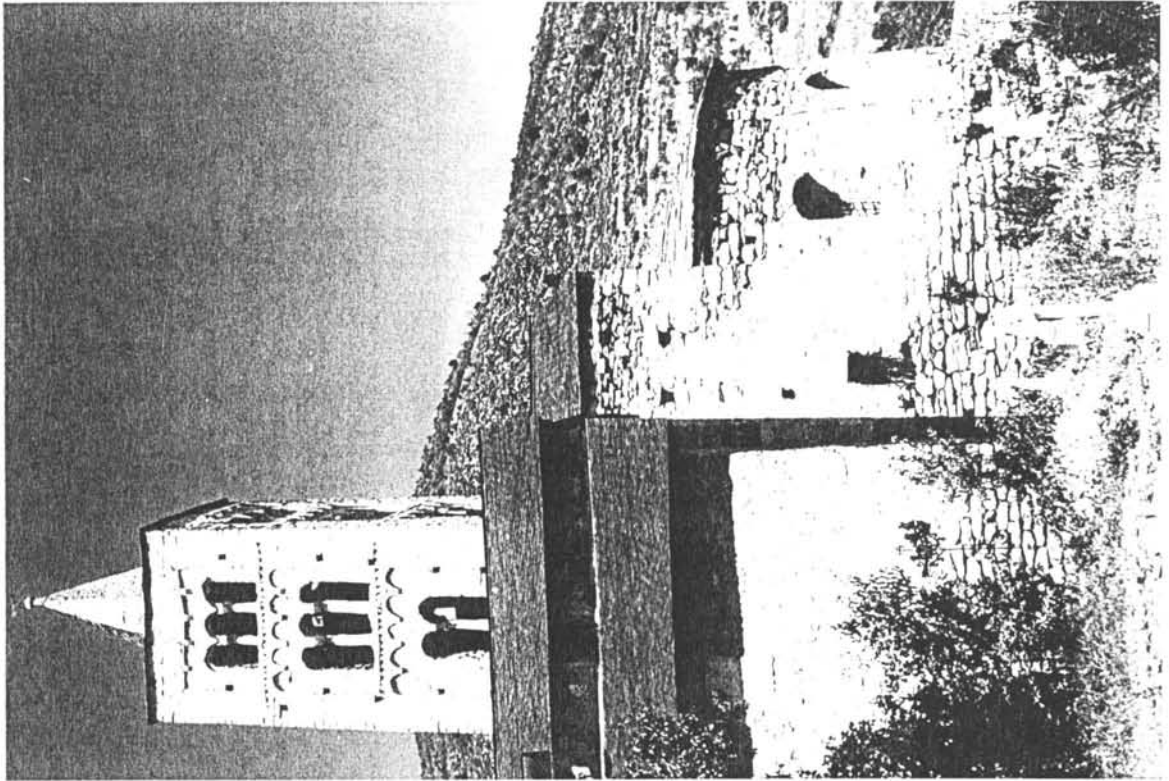
11.



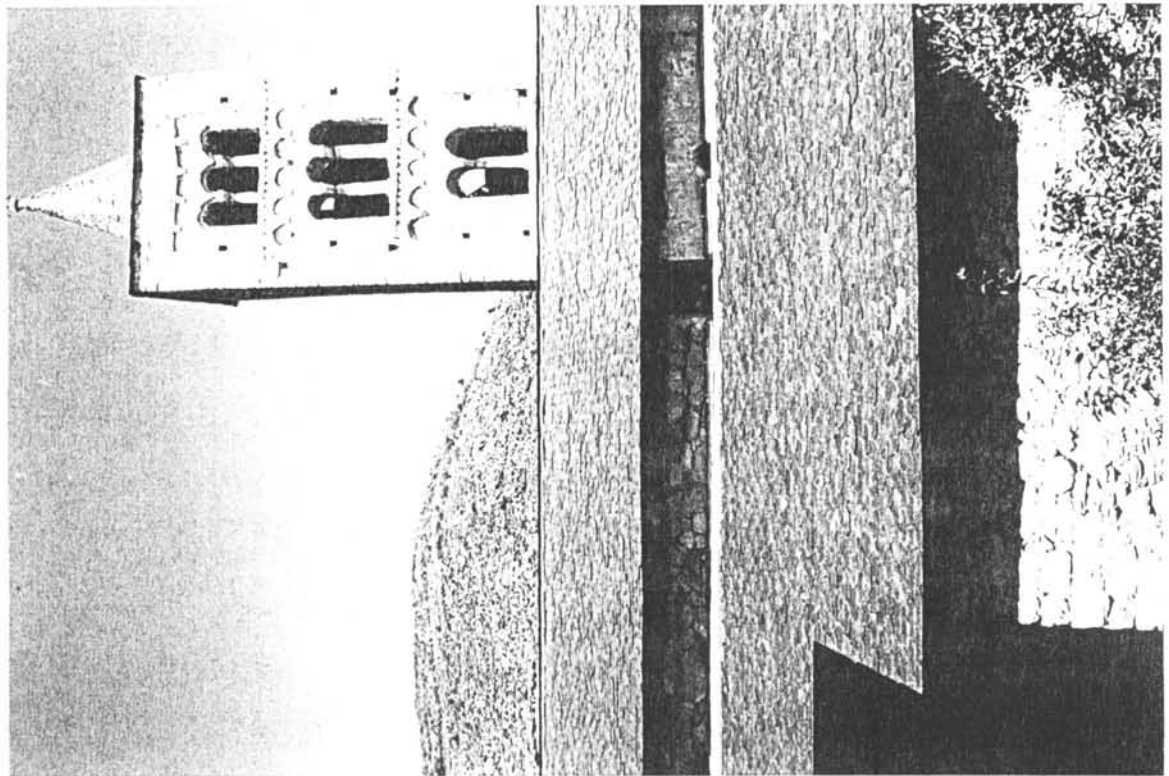
12.

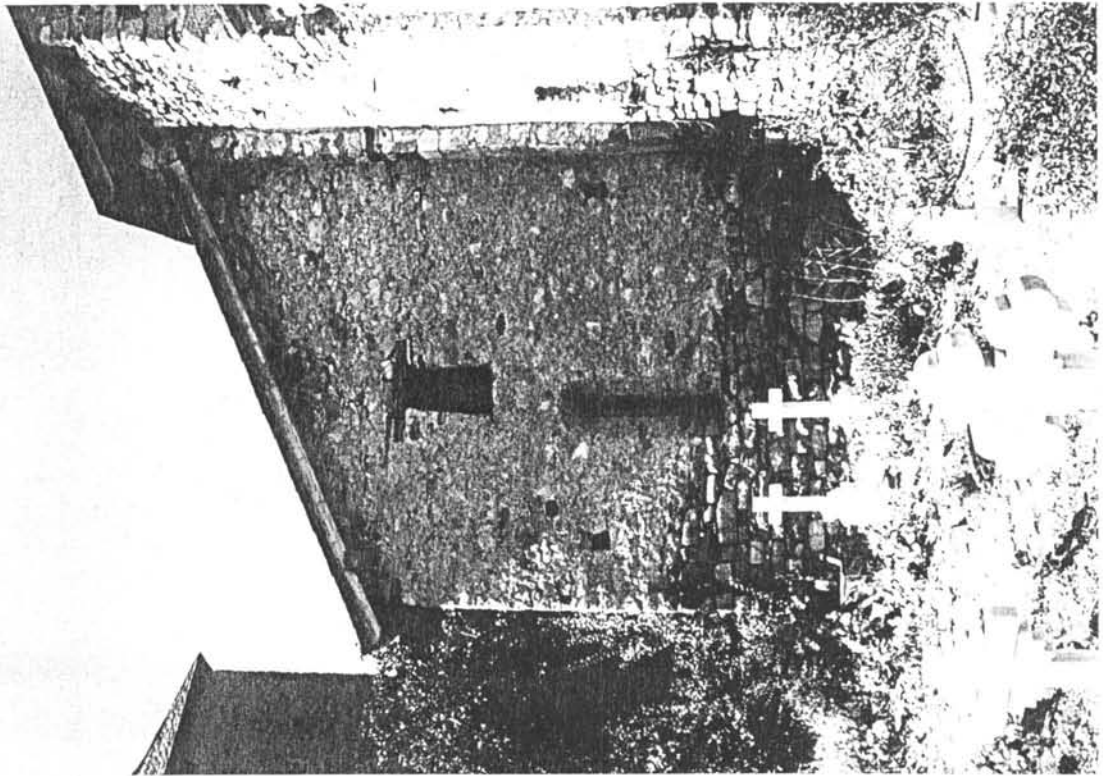
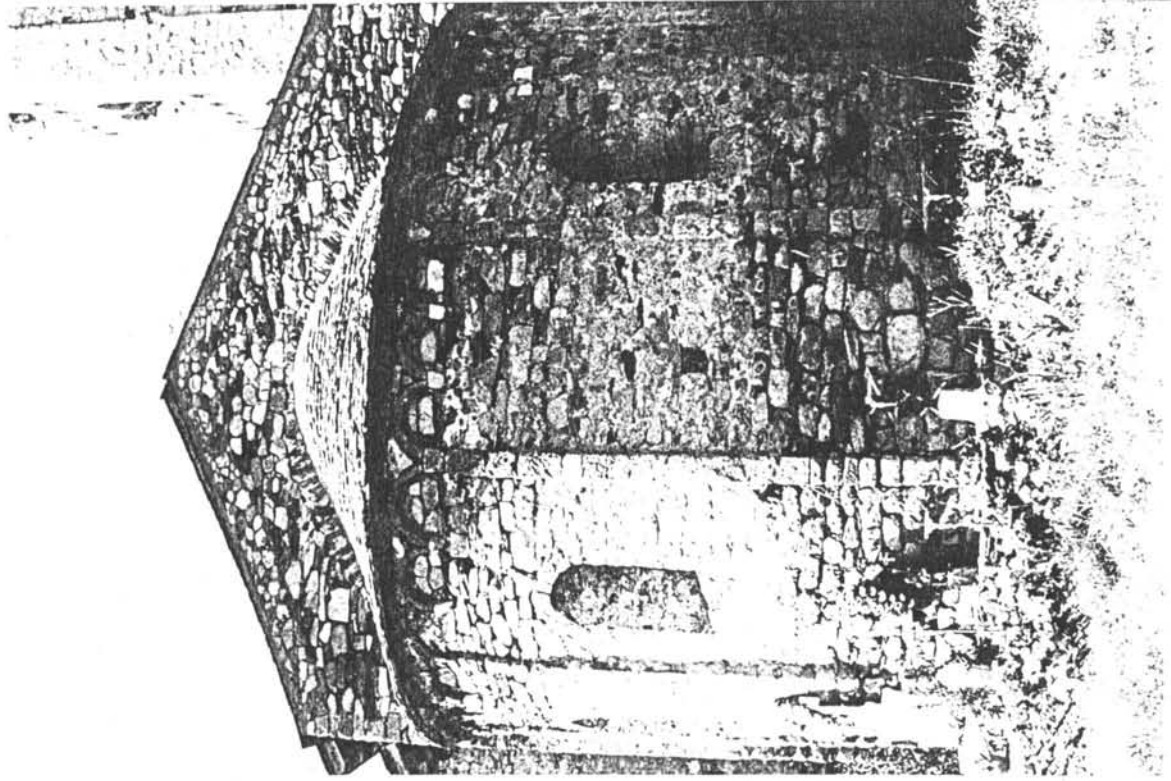


14



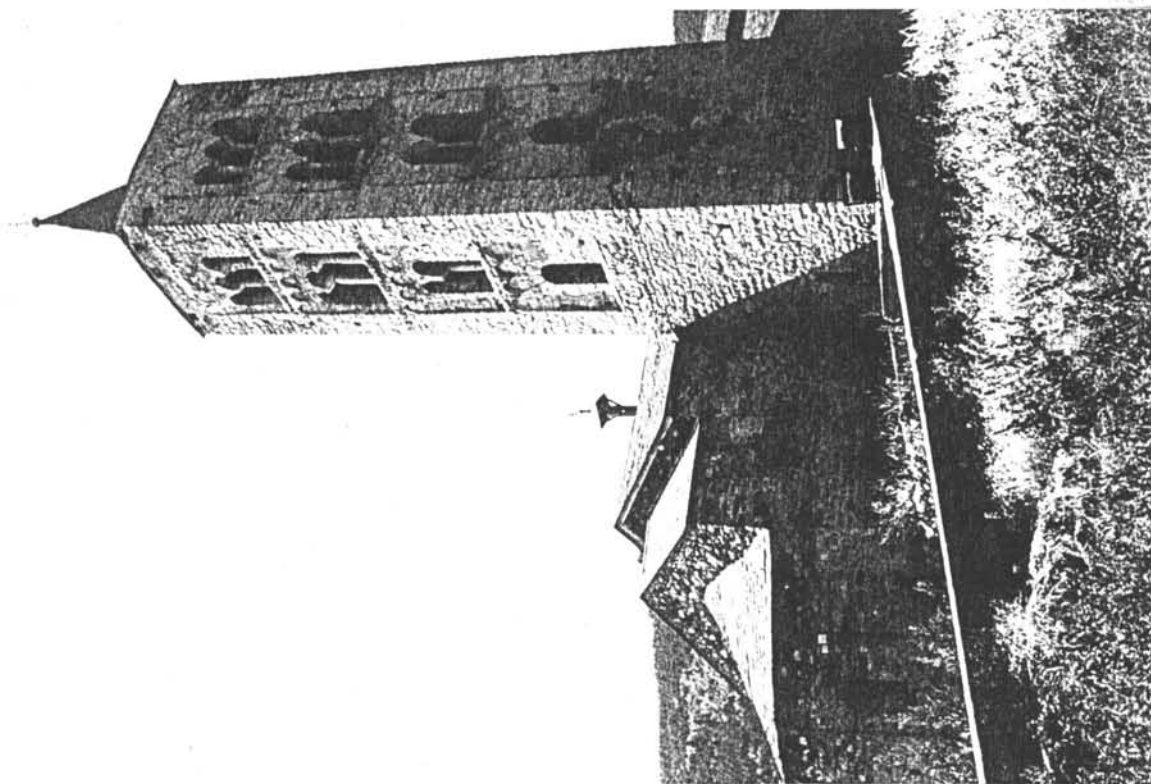
13.



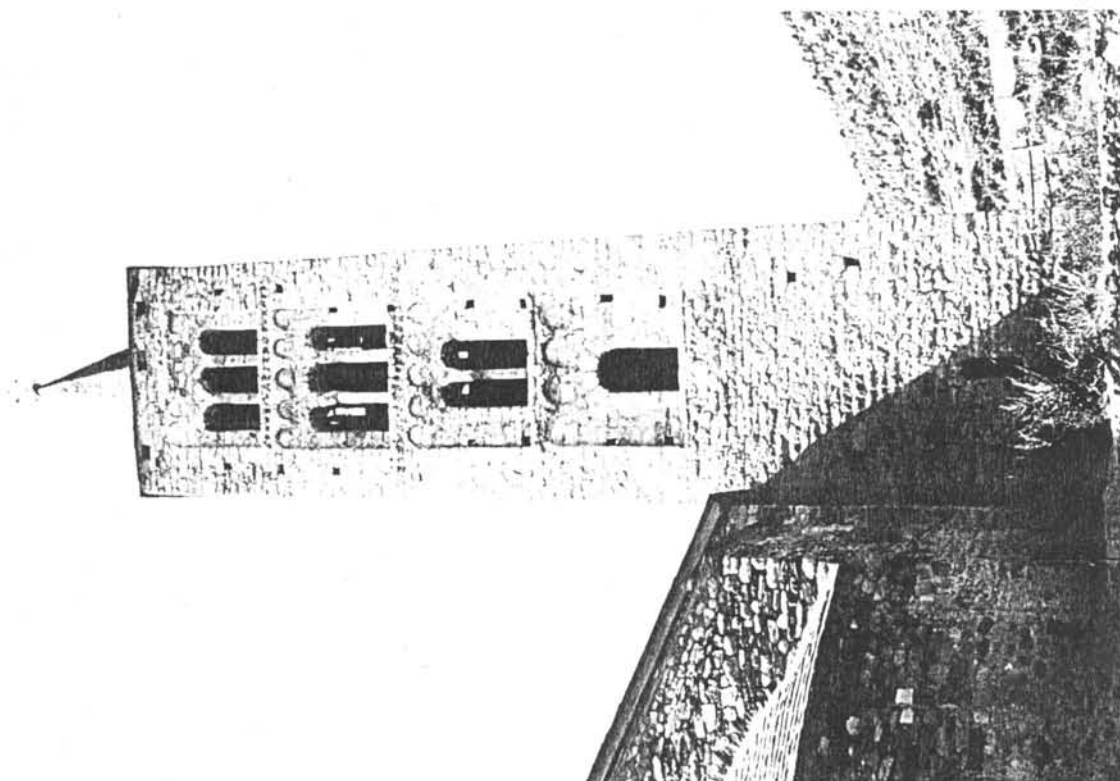


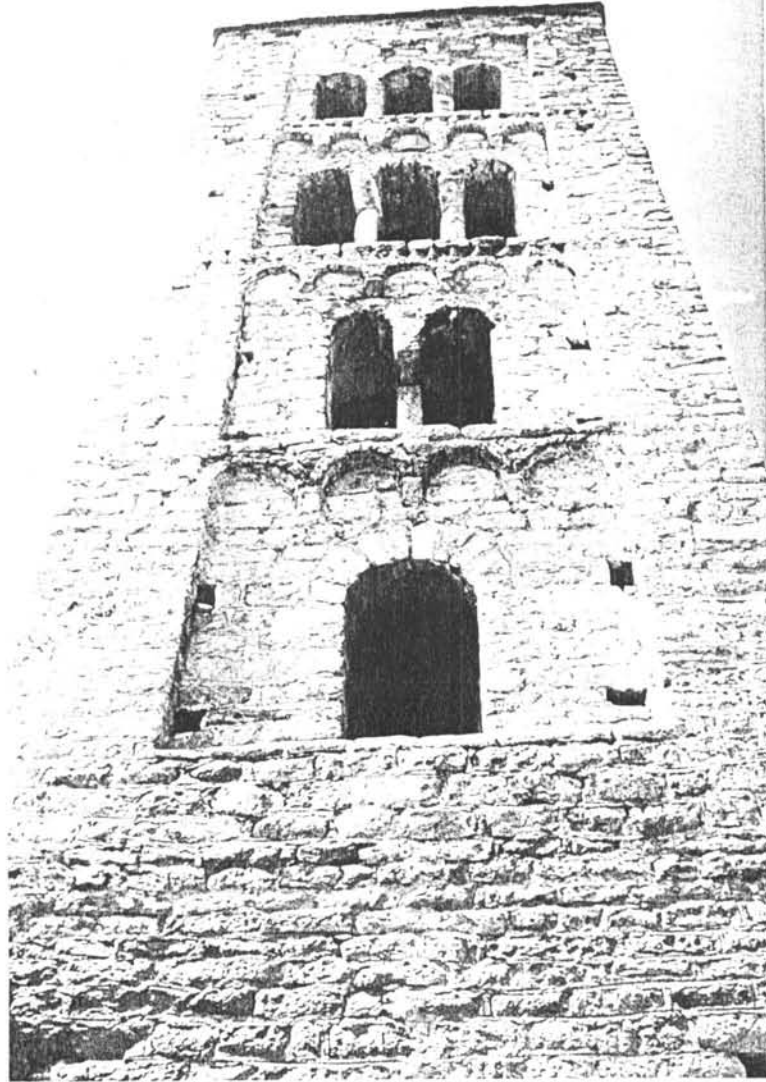


18.
Servei del Patrimoni Arquitectònic

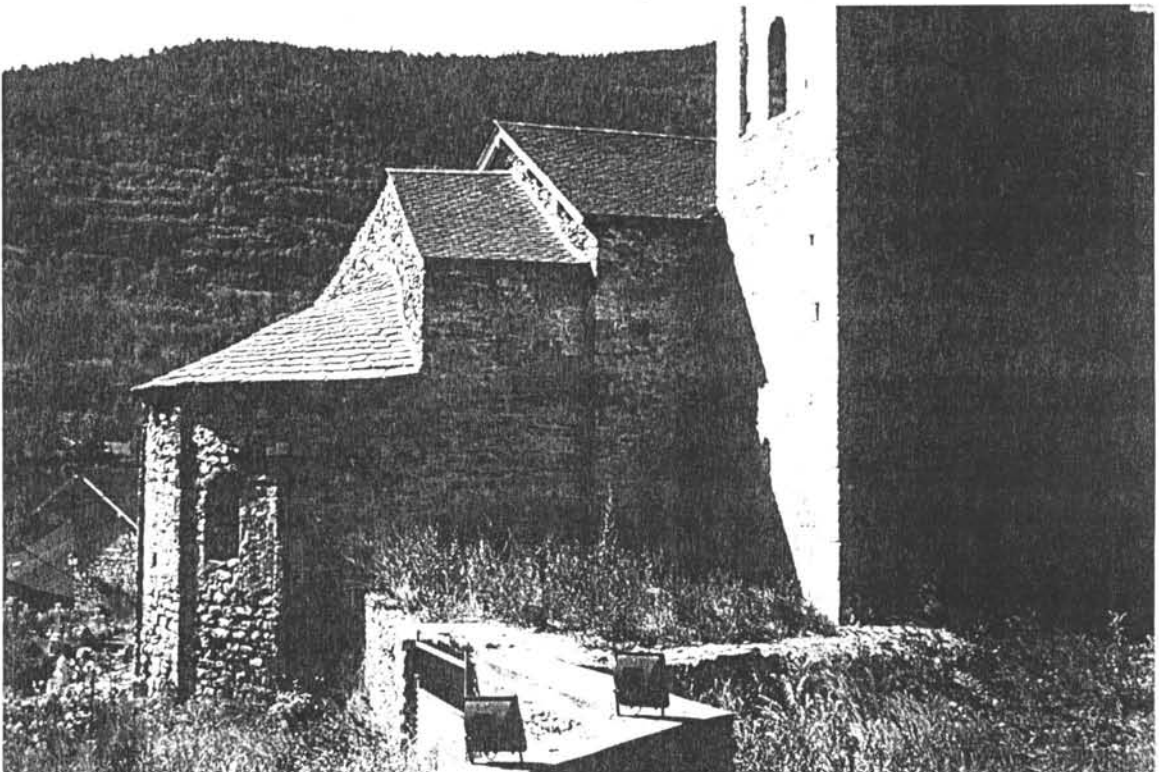


17.





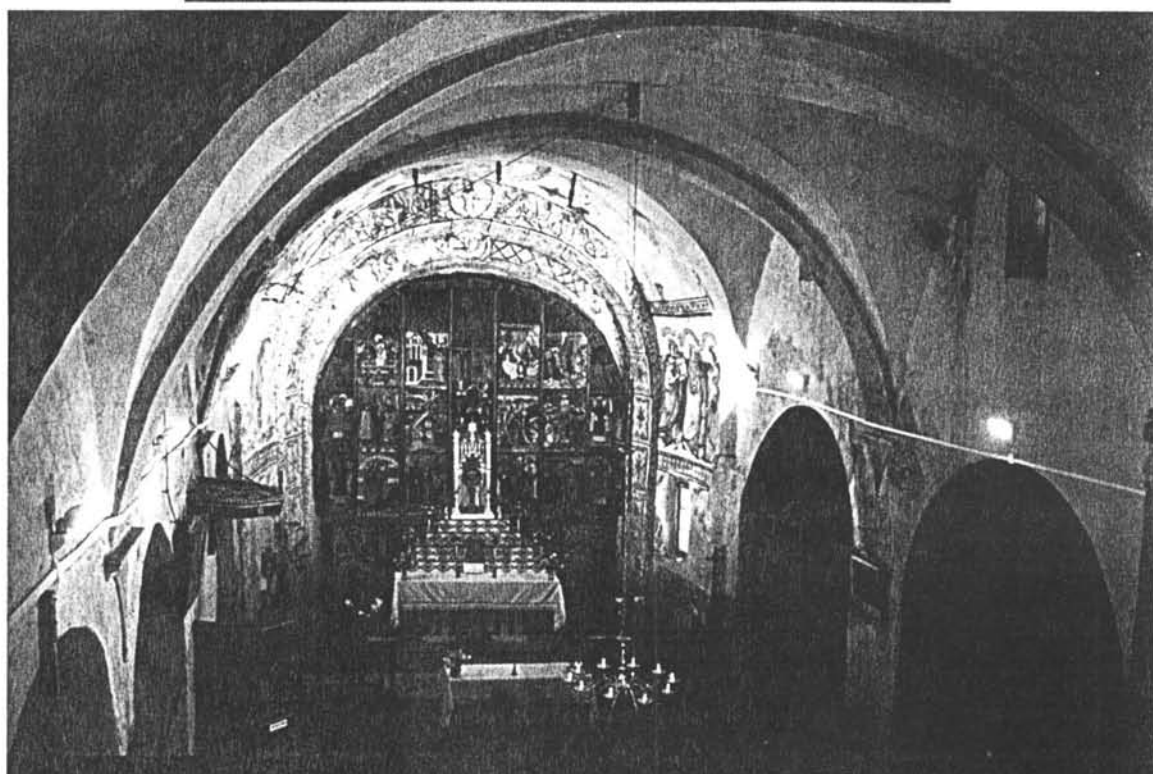
19.



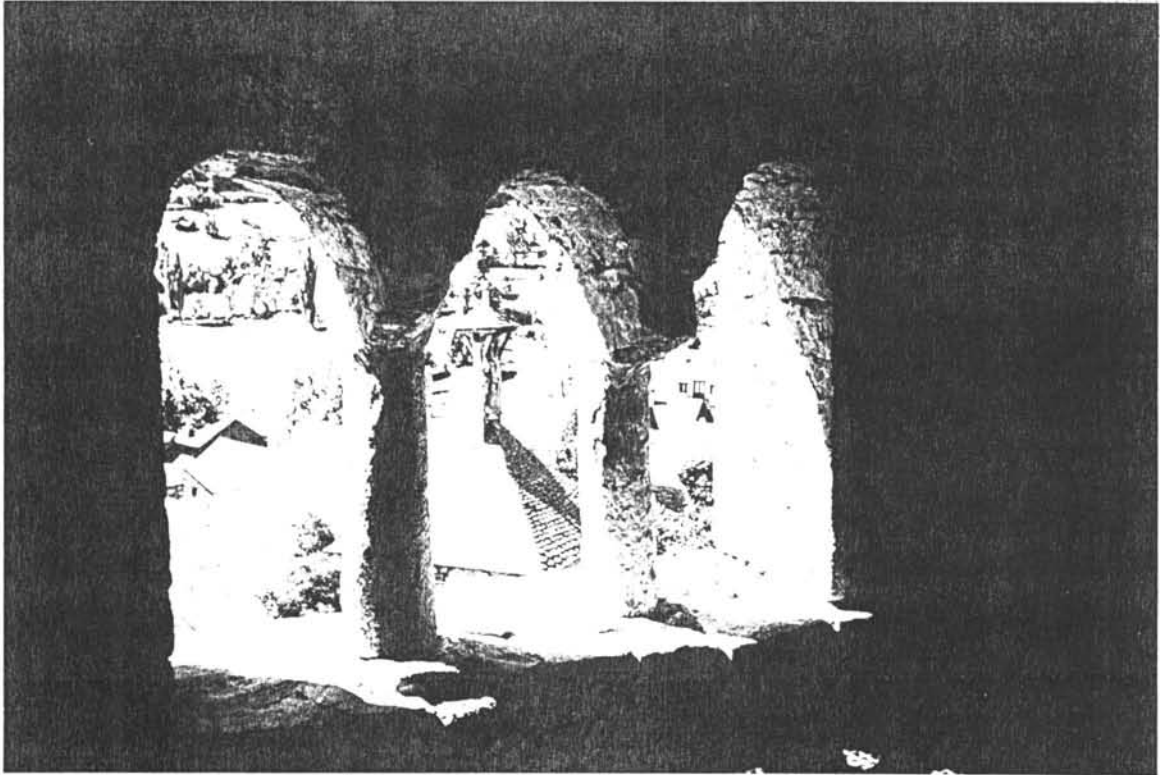
20.



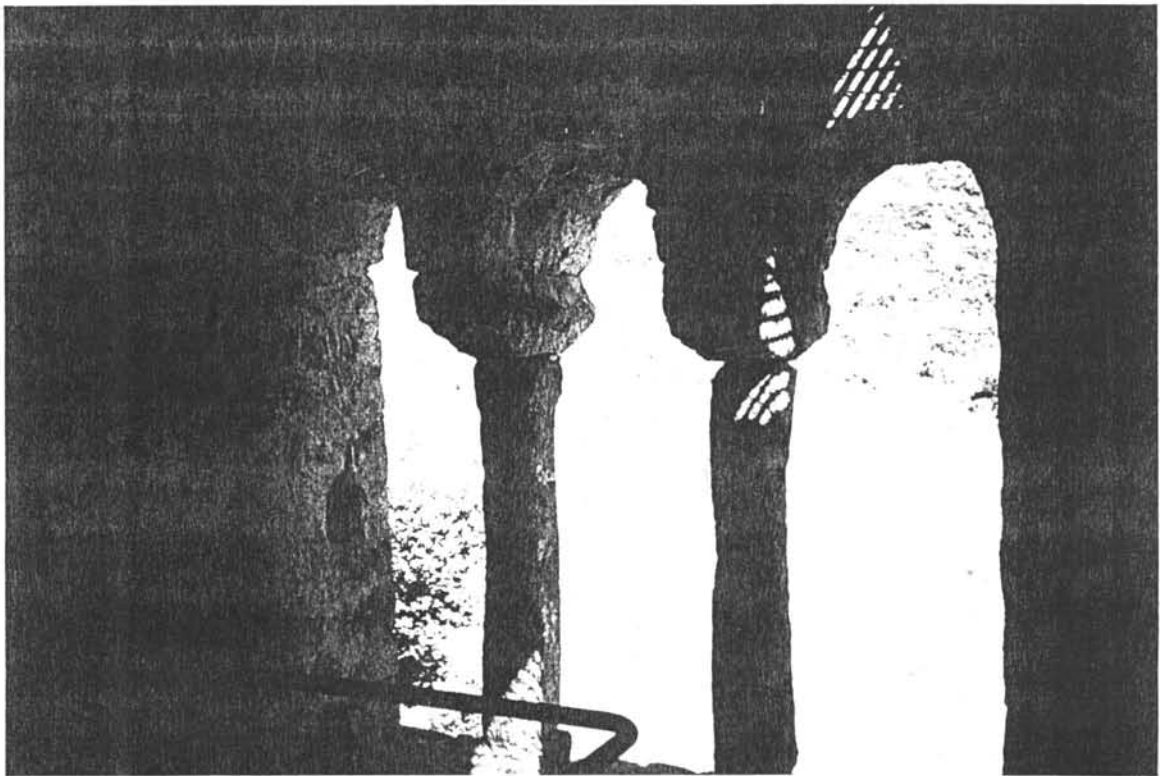
21.



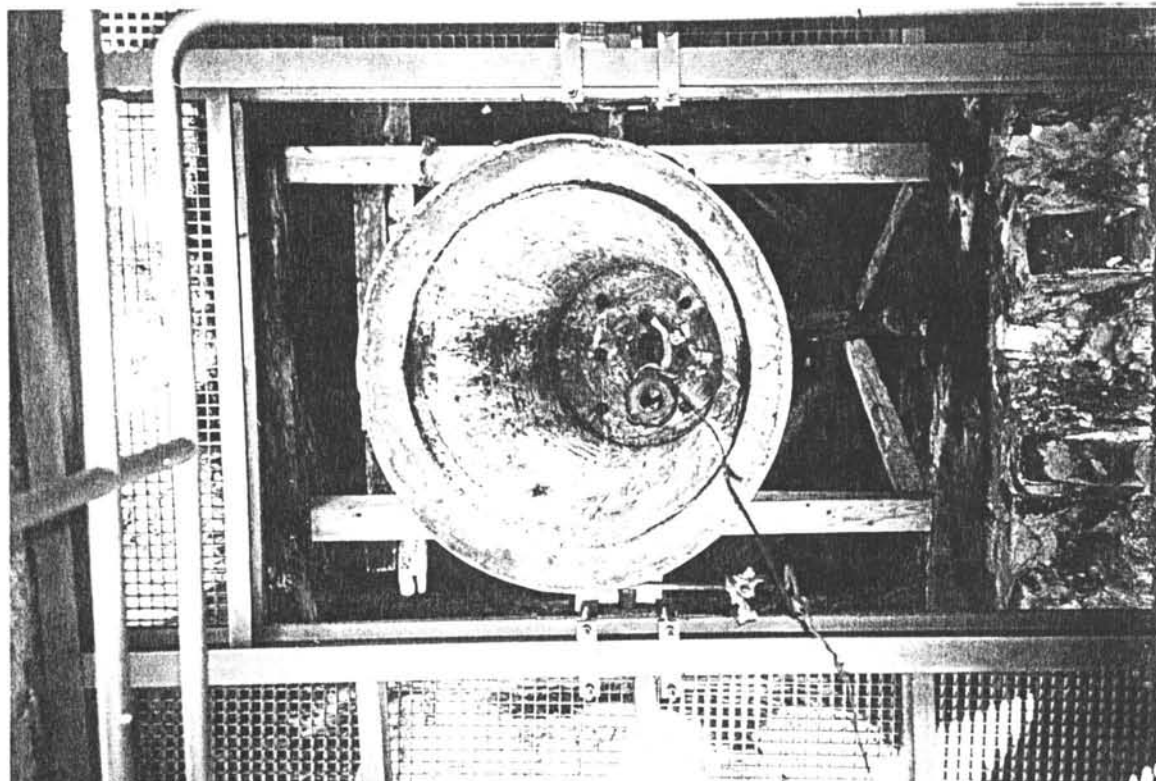
22.



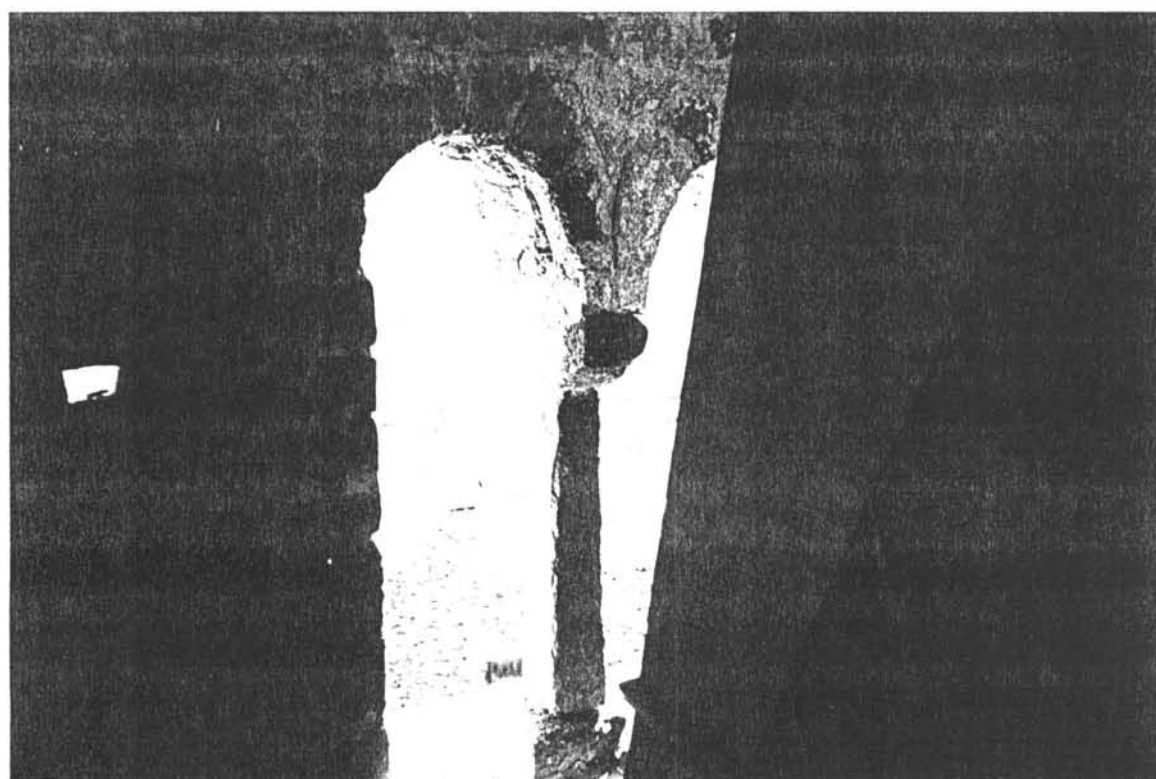
23.



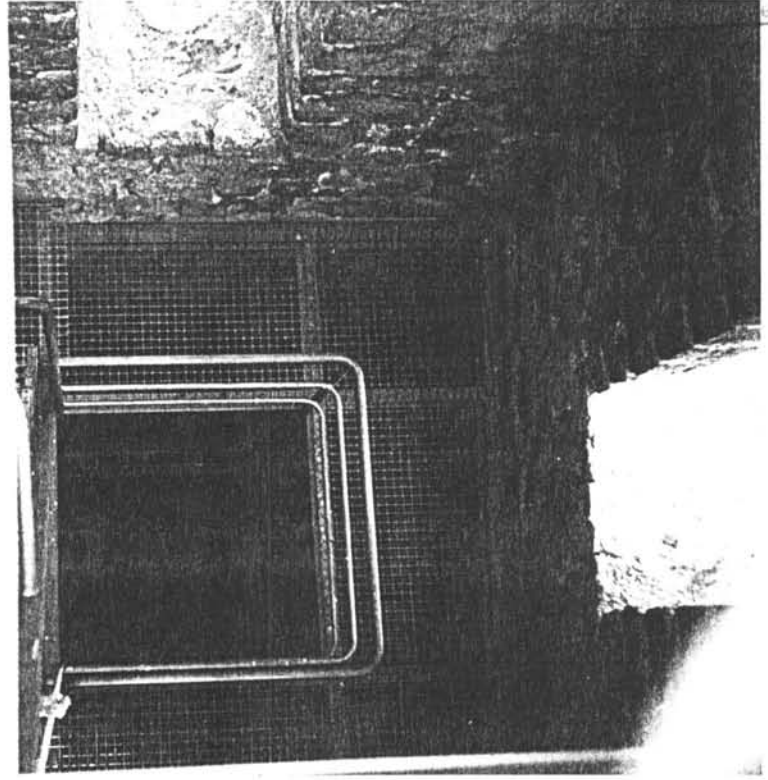
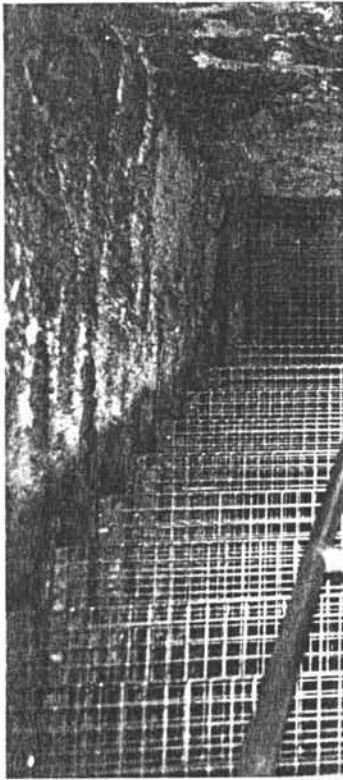
24.



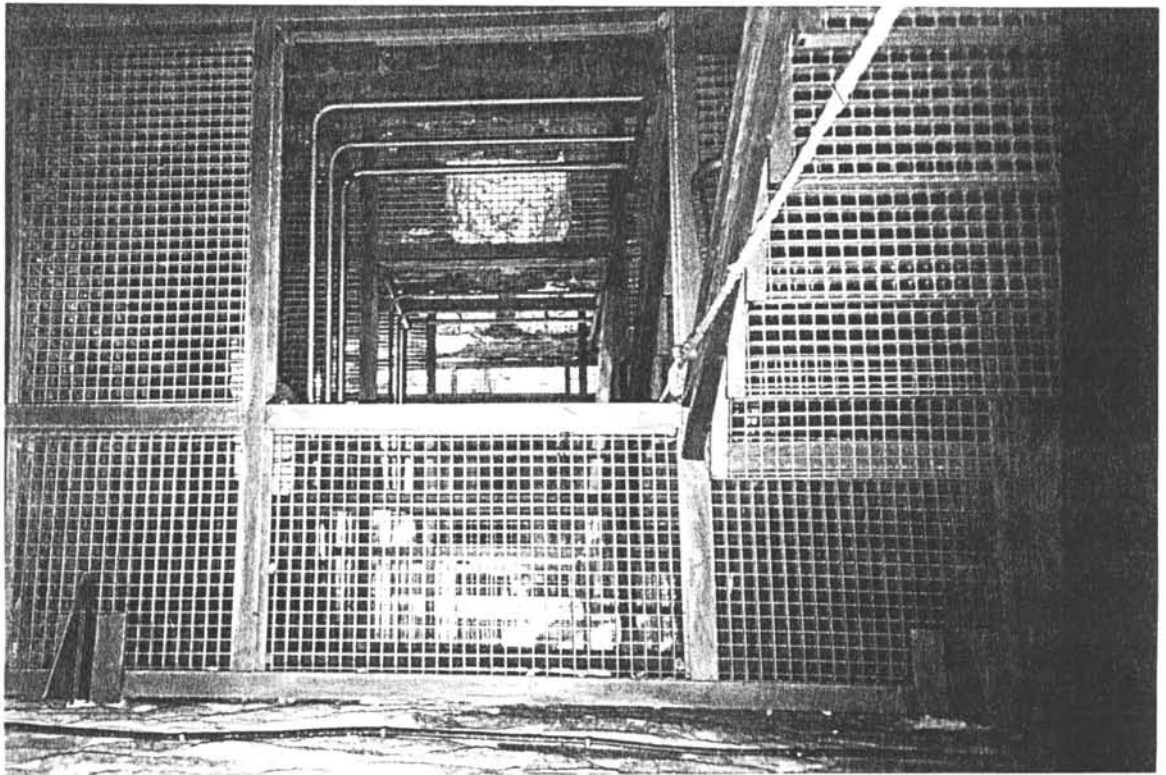
25.



26.



27.



28.



L'expedient de declaració de Bé cultural d'interès nacional ~~en la categoria~~ de monument històric del'església de Sant Just i Pastor de Son a l'Alt Àneu, (Pallars Sobirà) ha estat redactat per encàrrec de la Direcció General del Patrimoni Cultural a través del Servei del Patrimoni Arquitectònic.

Direcció: Antoni Navarro i Cossío,
Cap del Servei del Patrimoni Arquitectònic

Mariona Abelló i Sala,
Cap de la Secció d'Inspecció Tècnica (SPA)

Coordinació: Mariona Abelló i Sala (SPA)

Redacció: Josep-Àngel Corbella i Garcia, arquitecte
Carme Gallo Baratas, historiadora de l'Art (SPA)
Mariona Abelló i Sala, arquitecta (SPA)

Gestió : M^a José Ruiz Ortega (SPA)

Planimetria: Josep-Àngel Corbella i Garcia (arqte)
Marga Bernadó i Tomàs, delineant Autocad
Ramon De Antonio i Solanes, Professor Autocad

Fotografies: Arxiu Corbella, Lleida

Collaboració: Ajuntament Alt Àneu
Consell Cultural Valls d'Àneu
Ecomuseu Valls d'Àneu

Barcelona, febrer de 1996