



Generalitat de Catalunya

Departament de Cultura

**Direcció General del Patrimoni Cultural**

Servei del Patrimoni Arquitectònic

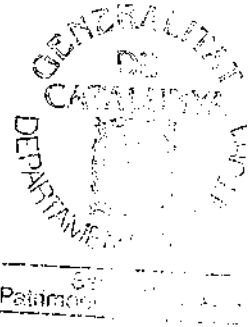
ESGLÉSIA DE SANTA EULÀLIA D'ERILL-LA-VALL  
EXPEDIENT DE DECLARACIÓ DE BIC-MONUMENT



Generalitat de Catalunya  
Departament de Cultura  
**Direcció General del Patrimoni Cultural**  
Servei del Patrimoni Arquitectònic



ESGLÉSIA DE SANTA EULÀLIA D'ERILL-LA-VALL  
EXPEDIENT DE DECLARACIÓ DE BIC-MONUMENT



## 1. PREÀMBUL I OBJECTIUS

## 2. MEMÒRIA

- 2.a. Memòria Històrica
- 2.b. Memòria Arquitectònica
- 2.c. Bibliografia

## 3. CRITERIS D'INTERVENCIÓ AL MONUMENT I AL SEU ENTORN

- 3.a. El Monument. Definició i delimitació
- 3.b. Criteris d'Intervenció al Monument
  - 3.b.1. Criteris Bàsics d'Actuació al Monument
  - 3.b.2. Actuacions Permeses
  - 3.b.3. Actuacions Prohibides
- 3.c. L'Entorn de Protecció
  - 3.c.1. Delimitació
  - 3.c.2. Criteris d'Intervenció a l'Entorn de Protecció
  - 3.c.3. Actuacions Prohibides
- 3.d. Definicions Tècniques

## 4. ÀMBIT D'APLICACIÓ DELS CRITERIS D'INTERVENCIÓ

- 4.a. Àmbit d'aplicació dels criteris d'intervenció.  
Actuacions Condicionades.
- 4.b. Tramitació del Permís d'Actuació

## 5. APÈNDIX

- 5.a. Inventari dels Béns Mobles
  - 5.a.1. Conservats al Monument
  - 5.a.2. Conservats fora del Monument
- 5.b. Documentació fotogràfica
- 5.c. Documentació Planimètrica.

## 1. PREÀMBUL I OBJECTIUS

L'església de Sta. Eulàlia del nucli urbà d'Erill-la-Vall al terme municipal de Barruera (Alta Ribagorça), declarada Bé d'Interès Cultural és l'edifici objecte d'aquest expedient de delimitació d'entorn de protecció.

L'interès del monument ve motivat perquè és portador d'uns valors històrics, artístics i culturals que el fan mereixedor de protecció i de conservació en les millors condicions físiques i ambientals.

Construïda vers el segle XII, aquesta església d'estil romànic amb influències llombardes, conjumina la seva simplicitat de línies amb la gràcil silueta del seu harmònic campanar.

Pels seus valors artístics i històrics es declara Bé d'Interès Cultural amb l'objectiu de conservar-la, gaudir-la i transmetre-la en les millors condicions a les futures generacions, com testimoni fefaent de la cultura dels nostres avantpassats.

La situació del monument és una fita que configura una imatge paisatgística d'interès dins del marc que li dona suport. Aquesta consideració fa que a l'hora de la protecció del monument s'hagi de tenir en compte la integració i la preservació del seu entorn ambiental, en el qual una actuació inadequada pot provocar perjudicis a la contemplació del monument i agredir-lo estèticament.

La relació del monument amb el marc físic on es troba situat ha establert un diàleg i una relació ambiental que al llarg del temps ha configurat una personalitat pròpia i han donat una gran entitat arquitectònica, urbana i cultural a la vila, així com una especial significació a la Vall de Boí i a Catalunya.

Per totes aquestes consideracions i d'acord amb el que disposa la Llei 16/1985 es fa necessari fer la delimitació de l'entorn del monument i establir els criteris d'intervenció mitjançant els quals es realitzi la seva protecció integral. De tal manera que es possibiliti el necessari equilibri harmònic entre el monument, el paisatge que li dóna suport, i el desenvolupament i millora de la qualitat de vida dels habitants del municipi al qual pertany.



## 2. MEMÒRIA

### 2.a. Memòria Històrica

El coneixement històric sobre la Vall de Boí abans de la segona meitat del s.XI és completament nul, per la manca d'exploracions arqueològiques i de dades documentals. Per explicar això últim, és possible pensar en unes adverses circumstàncies que han fet perdre la hipotètica documentació més antiga. Ara bé, no és un cas únic, sinó que per totes les altes valls pirinenques de la Catalunya occidental es repeteix l'absència d'escriptures fins a l'onzena centúria.

En existir una relació estreta entre la generalització del registre escripturat i el procés de feudalització, cal interpretar el retard de l'Alt Pirineu com un indicatiu que aquestes contrades disposaven, fins a l'any 1000, d'una organització social relativament diferenciada i autònoma de les formes de domini prefeudal desenvolupades durant el s.X en d'altres zones de la Catalunya Vella.

Situada a la ratlla dels comtats de Pallars i Ribagorça, la Vall de Boí es trobava sota control dels pallaresos a la segona meitat del segle XI, tal com s'aprèn dels documents antics que hi fan menció. En ells es relacionen com a possessions individualitzades un seguit de viles de la Vall, sense esmentar mai aquesta en un sentit d'unitat territorial o de domini. Les viles són Baruera, Boí, Cardet, Durro, Erill i Taüll, i coincideixen amb els nuclis de població que s'han mantingut fins a l'actualitat. És de remarcar aquesta invariança dels assentaments, reforçada pel fet que al llarg de quasi un mil.leni no pot ser detectat cap cas ni d'abandonament ni d'aparició d'altres establiments en tota la Vall.



Vila designa en aquestes escriptures la unitat d'enquadrament de la població de la Vall, segons la terminologia usual per tota la Catalunya Vella fins el s. XI. Malauradament, les característiques d'aquests establiments encara no són prou ben conegudes, i no és possible de determinar si corresponen a agrupaments de comunitats pageses o a centres d'explotacions senyoriales, ni de relacionar-les amb una forma concreta d'assentament. Es tracta, però, del tipus d'establiment antecessor de l'articulació en castells i parròquies pròpia de l'espai social feudal.

Els instruments a què s'ha fet referència i que daten de la segona meitat del s. XI es troben recollits al Liber feudorum maior. En conjunt, presenten certes dificultats d'interpretació perquè incorren en reiteracions i contradiccions un tant suspectes. A través d'aquests instruments es fixaven un seguit de transaccions entre els comtes de Pallars Sobirà i Pallars Jussà, la veracitat i efectivitat de les quals no pot ser contrastada. Segurament responen a intents diversos per resoldre amb solucions pactades i puntuals el conflicte, molt més ampli i complex, que al llarg de tot el segle XI va enfrontar les dues cases comtals.

A la mort de Sunyer I, vers 1011, el comtat de Pallars va ser dividit en dos, entre els seus fills Guillem II i Ramon IV. En la partició i conformació dels nous comtats, els respectius dominis es superposaven sovint sobre els mateixos territoris sense atènyer-se a una diferenciació estricta d'àrees geogràfiques. Per això, en la lluita entre els dos Pallars, els contenciosos pel control de determinats territoris foren constants, acompanyats gairebé sempre de fortes violències damunt de les comunitats pageses.

Conflictes per la supremacia entre les cases comtals o d'aquestes amb la noblesa, i una notable pressió sobre la població pagesa, són constants tant a la Catalunya Vella com a la resta de l'occident europeu durant l'onzena centúria. Independentment dels factors conjunturals, la causa pregonada que desencadenava aquestes tensions era el procés d'afermament de les relacions feudals. Dintre d'aquest context cal entendre les escriptures esmentades, totes elles d'origen comtal. En tractar-se de testimonis fragmentaris, i fins a cert punt confusos, no permeten copsar ni la dimensió ni el desenvolupament precís del conflicte, pel que fa a les seves repercussions en la Vall de Boí. La més antiga de totes elles data de l'any 1064. Es tracta d'una venda o commuta per la qual Artal de Pallars Sobirà traspasà al seu cosí Ramon IV de Pallars Jussà un seguit de possessions de diversa índole escampades per la comarca. Entre els dominis hi figura la vila d'Erill junt amb d'altres situades a la mateixa Vall (Cardet, Barruera, Boí, Durro i Taüll).

Uns quants anys més tard, el 1079, es va consignar el jurament sacramental fet a Ramon V pels homes de Barruera, Boí, Durro, Erill, Taüll i el seu vilar. Aquest reconeixement sembla corroborar el traspàs de domini consignat en el primer dels pactes. Ara bé, una altra escriptura de 1094 torna a repetir amb termes quasi idèntics l'operació, registrada trenta anys abans entre Artal i Ramon, afegint-s'hi les respectives mullers, Eslonça Martínez i València, així com el germà del primer, Ot bisbe d'Urgell. Un altre cop, doncs, els llocs de la Vall són adjudicats a la casa de Pallars Jussà. Això indicaria que el pacte de 1064 no havia tingut efectivitat o havia estat contravingut. De manera que el jurament de fidelitat obtingut l'any 1079 pel comte Ramon, tal volta no havia estat altre cosa que un intent d'afermar el domini prou insegur encara sobre aquestes terres i els seus homes. Tampoc hi ha constància de l'efectivitat d'aquest darrer conveni.



Hom considera que fou a l'entrar el s.XII quan bona part de la Vall de Boí va esdevenir domini de la casa d'Erill fins configurar una de les peces més importants de la seva baronia. La cronologia detallada, les raons i forma precisa en que aquests es possessionaren de la Vall no són conegudes a causa del buit documental existent, però cal entendre que l'obtingueren dels comtes pallaresos. Per motius similars s'ignora si el traspàs es va efectuar d'un sol cop i en conjunt per tota la Vall, o de forma esglaonada les diferents vil·les i llocs anaren revertint al patrimoni dels Erill. Sense informació precisa sobre el seu origen social, els Erill, magnats sorgits de les valls superiors de l'Alta Ribagorça, tingueren una ràpida ascensió dins l'aristocràcia feudal des de les acaballes del s. XI. En un procés associat a la seva intervenció en les lluites comtals pallareses, l'erosió del poder comtal que implicaren aquestes turbulències i a la seva participació en l'expansió militar sobre la frontera de les taifes andalusines, iniciada amb l'obtenció del castell de Saïdí i continuada per la Llitera i la Baixa Ribagorça. Tots aquests factors els hi donaren molts béns i poder, a partir del que devia ser el seu solar originari en el lloc d'Erillcastell.

El trobar des del s.XI dos indrets propers anomenats Erill, Erillcastell a la Vall de Peranera i Erill-la-Vall en la de Boí, introdueix certs dubtes a l'hora d'atribuir a un o altre lloc alguns dels esments documentals. Però malgrat les possibles confusions, en la majoria de casos la diferenciació és ben explícita perquè són caracteritzats independentment com a vila o castell.

La coincidència dels topònims podria ser indicatiu d'una vinculació entre ells, tal vegada la pertinença a un mateix grup familiar dels seus pobladors o el trobar-se sota el domini d'un únic llinatge.

Relacions que solament s'apunten com a hipòtesis i que en cap cas es troben consignades en les escriptures de onzena centúria, en les quals ambdós establiments són relacionats enmig dels amplis dominis dels comtes de Pallars Sobirà que eren venuts o commutatats als de Pallars Jussà.

La documentació no informa de l'abast patrimonial dels Erill fins a finals del s.XII. Amb anterioritat res es coneix dels seus dominis. No obstant cal suposar que la potent presència d'aquest llinatge entre la classe feudal pallaressa des d'últims del s.XI era la culminació d'un llarg procés. La gènesi del qual ha de trobar-se temps abans en l'obtenció d'un important control sobre les terres i homes d'aquestes contrades. Per tant, és possible pensar que en ple s.XI els Erill disposaven de béns i poder en certs llocs de la Vall de Boí, entre els que podria trobar-se la vila d'Erill-la-Vall.

La primera notícia que fa referència al domini dels Erill sobre la vila del mateix nom cal datar-la entre final de la dècada de 1170 i inici de 1180. Correspon a un instrument on es detalla l'actuació de Berard en l'administració de la comanda de l'orde de l'Hospital de Susterris (Talarn) amb indicació dels deutes contrets i de les donacions rebudes. Entre elles consta la cessió feta per Arnau I d'Erill d'un home de la vila d'Erill-la-Vall. Cosa que documenta tant el seu domini sobre aquest lloc, com l'inici d'una vinculació amb la comanda hospitalera, continuada al llarg dels segles i que encara era vigent a mitjan del s.XVIII.

El 1187 els successors de Ramon III d'Erill efectuaren una transacció sobre la seva herència. Per aquest acord, Berenguer, filla de Ramon cedia al seu oncle Arnau I d'Erill, els drets damunt diverses possessions entre les quals hi havia Erill i la Vall de Boí.



Tant si aquest Erill era la vila o el castell, el que queda establert en el pacte és el ple control que per aquestes dates exercia la casa d'Erill a la Vall.

Un personatge quasi desconegut, Guillem de Glorieta, va vendre l'any 1208 d'acord amb els seus fills la vila d'Erill-la-Vall a Guillem de Bellera i a la seva muller Sança, a canvi de tres-cents sous.

De com la vila havia esdevingut patrimoni de Guillem de Glorieta o dels seus antecessors no hi ha cap notícia, ni tampoc d'una possible vinculació d'aquests amb els Erill. Guillem de Bellera, el comprador del lloc, era membre del llinatge baronial que senyorejava el castell de Sarroca de Bellera. Sembla que va participar en diverses campanyes contra l'al-Andalus, com ara la batalla de les Navas de Tolosa i la conquesta de València possiblement va contraure matrimoni amb Arsenda d'Erill. La indefinició sobre les seves actuacions es deu a la persistència en diverses generacions del nom de Guillem entre els Belera, que dificulta considerablement la identificació precisa de cada un d'ells.

En el fogatge de 1378 Erill-la-Vall figura com a lloc propi de l'abat de Santa Maria de Lavaix. El que va passar en els cent setanta anys que s'escolaren des de la compra-venda de 1208 fins a la redacció no és conegut. S'ignora com i quan la vila fou incorporada al patrimoni monacal, si foren els Ballera que l'alienaren al cenobi o entremig altres hi senyorejaren.

Fins a la dissolució i desamortització del cenobi de Lavaix, ocorreguda entre 1820 i 1835, Erill-la-Vall va restar integrat al seu patrimoni tal com consta en diferents inventaris de les seves possessions.



Respecte al temple parroquial de Santa Eulàlia s'ha especulat sobre la preexistència d'un edifici anterior al romànic que fins ha estat qualificat de "visigòtic". Aquestes hipòtesis no tenen per ara el més mínim fonament arqueològic i no semblen altre cosa que el fruit de la fantasia de certs erudits. En realitat les parts més antigues de la construcció actual no poden ser datades abans del s.XI.

És de remarcar que les escriptures dels s.XI-XII on s'esmenten les poblacions de la Vall de Boí no fan mai referència a l'enquadrament per parròquies sinó per viles, cosa gens habitual durant aquest període a la Catalunya Vella. El fet que en la majoria de casos les esglésies de la Vall es trobin segregades a sectors extrems dels pobles i que no en constitueixin els elements generadors, sembla indicar una implantació eclesial sobre un espai fermament estructurat, en el qual els temples no varen tenir una incidència massa destacada. Segons això la implantació de les esglésies hauria estat posterior a la formació dels nuclis de poblament, l'origen dels quals es desconeix, i amb una estructuració parroquial no massa sòlida encara en els s.XI-XII.

L'adscripció dels territoris de Pallars i Ribagorça a la diòcesi urgellenca en el s. IX, tal com fixaven els preceptes carolingis, va ser aviat mermada per la formació vers 888 d'un bisbat independent associat a la casa comtal pallaresa-ribagorçana. L'aparició i desenvolupament de la nova diòcesi va ser molt conflictiva per la resistència d'Urgell a permetre la cessió d'uns territoris tinguts per propis.

El conflicte entre ambdós bisbats es va prolongar amb alts i baixos durant uns quants segles. En el s. X la diòcesi pallaresa-ribagorçana va establir la seva seu a Roda, i a l'inici del s.XII va ser traslladada a Barbastre, d'on passà a Lleida arran de la conquesta de la ciutat l'any 1149.

Això va permetre la definitiva estabilització i afermament del bisbat, que des d'aquest moment s'erigí com a successor de la desapareguda seu d'època visigòtica.

No és fins a l'inici del S. XII que hi ha testimoni de a quina diòcesi estaven subjectes les esglésies existents a la Vall de Boí. Per aquells anys pertanyien a Roda-Barbastre, segons es desprèn de l'actuació del seu bisbe Ramon Guillem en la consagració dels temples de Sant Climent i Santa Maria de Taüll el desembre de 1123. Aquesta situació de cap manera pot ser considerada estable, perquè segurament la Vall era un territori disputat que fluctuava entre els dos bisbats en conflicte, atesa la seva situació en la zona fronterera d'ambdós.

Per una concòrdia dels bisbes d'Urgell i Roda efectuada l'any 1140 quedaren fixats els termes de les respectives jurisdiccions, els mateixos que encara ara es mantenen. L'acord que aportava la solució a un contenciós llarg i àntic, assignava a la diòcesi d'Urgell la Vall de Boí entre d'altres territoris, i a la de Roda el curs baix de la Noguera de Tor. La importància del conflicte que enfrontava els dos bisbats resta palesa en la nòmina de personatges que ratificaren aquest pacte, entre els que figuraven el bisbe d'Arle, el llegat apostòlic, els comtes de Pallars, els Erill, els abats de Tavèrnoles i Lavaix, a més d'altres dignitats eclesiàstiques d'Urgell i Roda.

Des d'una època imprecisa, segurament a partir de la formació d'un xarxa eclesial a la Vall de Boí, el seu clergat estava dotat d'una organització relativament autònoma en relació al bisbat urgellenc. Situació comuna amb la d'altres valls de l'alt Pirineu i que es prolonga fins a la darrereria del s. XVIII. D'aquest règim hi han indicis almenys des del s. XIV, però no és fins el s. XV quan la documentació aporta una informació prou explícita.



En el període que abraça del s. XVI fins el darrer terç del s. XVIII les parròquies estaven regides per diversos preveres que en compartien les rendes i els serveis religiosos, raó per la qual s'anomenaven conectors. Tots ells havien de ser originaris de la Vall en virtut del costum establert del fillolatge. La presentació del candidats al bisbe la feien els consells i prohoms dels respectius pobles. Entre els conectors s'elegia anualment un vicari, nomenament condicionat a l'aprovació posterior del bisbe. Existia a més un lloctinent de designació episcopal destinat a la Vall que tractava de causes civils i en alguns casos també de les criminals. La possessió d'una conectoria no era incompatible amb disposar d'altres dignitats, beneficis o fins i tot la residència fora de la Vall. A Erill-la-Vall entre 1566 i 1770 el nombre de conectors va passar de quatre el s. XVI a un o dos durant el segle següent i fins a la supressió d'aquest règim, esdevinguda l'any 1770.

El procés de reforma i anul.lació de l'autonomia de la Vall de Boí s'inicià el 1765 i va ser definitivament decretada el 1770 sense produir cap conflicte. Va comportar la supressió de les conectories, la reducció del nombre de sacerdots i l'establiment de la distinció entre rectors i beneficiaris, dotant-los de rendes diferents. Així mateix s'instauraven de forma definitiva les oposicions com a fórmula per a cobrir les rectories.

Consta que l'any 1758 la parròquia de Sant Eulàlia rebia les primícies i els delmes d'Erill-la-Vall. També en percebien rendes l'abat del monestir de Lavaix, senyor del lloc, i la comanda de Susterris de l'ordre de l'Hospital, pels drets adquirits al s. XII.

## 2.b. Memòria arquitectònica

En un replà lleugerament elevat sobre la riba dreta de la Noguera de Tor es troba el poble d'Erill-la-Vall. Es tracta d'un agrupament concentrat i format per una agregació irregular d'edificacions que es configura en diversos barris relativament autònoms.

Al sud-est de la població hi ha el barri que envolta l'església parroquial de Sta. Eulàlia, però tot i que aquesta sembla ser l'element generador del conjunt no arriba a estructurar-lo plenament. En canvi, són els vials focalitzats o irradiats temple els que ordenen l'espai. Mentre que l'església resta en una posició secundària, envoltada pel clos del cementiri, i sense articulació directa amb els edificis de l'entorn.

La parròquia de Sta. Eulàlia és una església d'una sola nau coberta amb embigat de fusta i llosat de pissarra. La capçalera presenta un cos central de planta quadrada i dues absidioles laterals, semicirculars i obertes a la nau per sengles arcs. L'àmbit central està destinat a sagristia i queda segregat rera el retaule major.

Al costat de l'absidiola nord s'aixeca el campanar, una esvelta torre de sis pisos i planta quadrada del qual les cinc plantes superiors presenta finestres geminades als quatre vents.

L'únic portal d'accés està al mur de tramuntana i queda protegit per una porxada d'arcades coberta amb un embigat de fusta i llosat de pissarra d'un sol vessant. La sustenten als extrems dos pilars i tres gruixudes columnes intermèdies. Davant seu es troba el clos del cementiri, tancat per un mur o marge perimetral.

A l'interior, l'embigat de la coberta està tapat per un cel ras de fusta en forma de volta, d'època força recent. Els paraments dels murs estan en bona part repicats a la capçalera, mentre que a la nau són recoberts per una capa d'arrebossat.

El paviment, molt més elevat a la zona del presbiteri que a la nau i amb un desnivell salvat per una graonada, presenta sectors on aflora la roca natural del terreny mentre que a la resta s'esten un empostissat.

Als peus de la nau hi ha un cor elevat format per una estructura de fusta amb barana tornejada. L'espai inferior queda tancat per uns envans i constitueix una estança que ocupa més d'un terç de la planta de l'església. Sota del cor i closa per un cancell es troba la pica baptismal de pedra monolítica.

Del mobiliari destaca el retaule central d'estil neoclàssic popular (s. XIX); així com alguns bancs de fusta barrocs i els braços de ferro forjat que disposats al llarg dels murs laterals servien per a penjar un seguit de llums.

A aquesta església correspon un grup escultòric de talla romànica del Davallament (s.XII-XIII), les peces del qual es troben disperses entre el Museu Episcopal de Vic i el Museu d'Art de Catalunya (Barcelona). Al museu Diocesà de la Seu d'Urgell es conserven els fragments d'un retaule del s. XVI procedent també de la parròquia d'Erill-la-Vall.

La seqüència constructiva i de reformes del temple de Santa Eulàlia és força difícil d'establir a manca d'un estudi arqueològic aprofundit. Les diferències observables en l'aparell dels diversos cossos que formen l'edifici i els testimonis d'agregació entre ells, mostren la complexitat d'un procés prolongat al llarg de molts segles.



A una primera fase constructiva, d'època romànica, correspon el tram de tramuntana del mur perimetral des del campanar a l'angle nord-est i d'aquest fins al centre del frontis de ponent. La resta de l'edifici és obra posterior. En base a aquestes restes és de suposar que l'església primitiva tindria una sola nau força allargassada, similar a l'actual, però resulta difícil restituir-ne les altres parts, com ara la capçalera o la coberta.

Segueix una segona fase a la que pertany el campanar adossat al mur septentrional. Torre que per la seva similitud amb les de Santa Maria i Sant Climent de Taüll cal considerar-la obra del mateix equip de constructors, segurament actiu a la Vall vers el primer quart del s.XII. Afegit al campanar i al mur nord es troba un porxo arcat també romànic, que es relaciona amb el de l'església de la Nativitat de Durro.

Tot el mur meridional de la nau i la meitat sud-oest del frontis de ponent no es correspon amb la fàbrica més primitiva. Es tracta d'una refacció d'època imprecisa dins però que cal situar encara dins del romànic. Sembla com si aquesta banda de l'edifici hagués cedit i fos remuntat aprofitant part dels materials de l'obra precedent. L'aparell presenta notables diferències amb el mur nord i destaquen les finestrelles tallades en carreus de pedra tosca.

Resulta evident que la reconstrucció d'aquesta part havia de comportar també la renovació, almenys parcial, de la coberta. S'ignora si arran d'aquesta operació en va ser alterada l'estructura originària o bé aquesta fou mantinguda. Per tant, ara no és possible determinar amb seguretat que l'embigat de la teulada es correspongui amb el sistema de cobrició primitiu.



Arran de la capçalera s'afegiren sengles absidioles a banda i banda. De planta semicircular i volta de quart d'esfera, s'obren a la nau amb uns arcs de punt rodó. De filiació romànica, la seva cronologia no sembla posterior al s.XIII.

En una data molt més recent, posterior a 1907 (1), cal situar la transformació de l'absis central, que va ser substituït per un cos de planta rectangular. El seu àmbit, destinat a sagristia, resta actualment segregat rera del retaule major. Aquest, situat just a l'ingrés de l'absis desaparegut, avança el presbiteri a l'espai d'enfront de les dues absidioles.

L'absis central era de planta semicircular amb un carreuat no massa regular, sense decoració d'arcuacions, lesenes ni cornisa sota del ràfec. Ara per ara es desconeix si la seva construcció es corresponia o no amb la primera fase del temple. La palesa diferència cronològica de les absidioles respecte a la nau desmenteix la hipòtesi d'una capçalera triabsidiada en la fàbrica més antiga. Aquesta disposició no pertany al programa constructiu primigeni, sinó que és el resultat d'una de les nombroses reformes de l'edifici. La capçalera ha estat tan modificada des de l'origen que sense una exploració minuciosa resulta impossible determinar amb precisió la seva evolució i cronologia.

Recentment, entre els anys 1960 i 1970, el campanar va ser objecte de restauració a càrrec de l'empresa ENHER.

#### Nota

(1) Dues fotografies datades aquest any i conservades a l'Arxiu Mas, així com la planimetria realitzada i publicada per J. Puig i Cadafalch, mostren encara l'absis central semicircular sense cap afegit. A més del folre de l'absis central amb un cos de planta rectangular, també ha estat modificada l'absidiola nord. Aquesta s'aixecava fins a ser coberta pel vessant de la teulada de la nau. Rebaixada un bon troç, actualment presenta una teulada independent.

2.c. Bibliografia

AADD: Els castells catalans, vol. VI, 2  
Rafael Dalmau Editor. Barcelona 1979

AADD: Gran geografia comarcal de Catalunya, vol.12. Pallars Sobirà. Pallars Jussà. Alta Ribagorça. Llitera  
Fundació Enciclopèdia Catalana, Barcelona 1984

ABADAL I DE VINYALS, R.D´: Catalunya Carolíngia III. Els comtats de Pallars i Ribagorça, 2 vols.  
Institut d'Estudis Catalans (Memòries de la Secció Històrico-Arqueològica XIV-XV). Barcelona 1955

ABADAL I DE VINAYLS, R.D´: Origen i procés de consolidació de la seu ribagorçana de Roda dins Dels visigòtics als catalans, vol. 2 Edicions 62. (Col. Estudis i Documents 14). Barcelona 1974.

AINAUD DE LASARTE, J.: Art romànic guia  
Ajuntament de Barcelona-Museu d'Art de Catalunya. Barcelona 1973

AINAUD DE LASARTE, J. : La fascinació del romànic  
Skira, Carroggio S.A. Ediciones. Barcelona 1989

BURON, V.: Esglésies romàniques catalanes  
Artestudi Edicions. Barcelona, 1981

BONNASSIE, P.: Catalunya mil anys enrera. 2 vols.  
Edicions 62. (Col. Estudis i Documents 31-32). Barcelona  
1979-1981

DALMASES, N. DE; JOSÉ I PITARCH, A.: Els inicis i l'art  
romànic. Segles IX-XII. Història de l'art català: Vol. I  
Edicions 62. Barcelona 1983

FOLCH I TORRES, J.: Museo de la Ciudadela. Catálogo de la  
Sección de arte románico  
Junta de Museos de Barcelona. Industrias Gráficas Thomas.  
Barcelona, 1926

GAVIN, JM.: Inventari d'esglésies vol. 2  
Artestudi Edicions. Barcelona 1978

JUNYENT, E.: Catalunya Romànica. L'Arquitectura del segle XI  
Publicacions de l'Abadia de Montserrat 1975

Liber feudorum maior. ( Edició a cura de F. Miquel Rosell)  
Consejo Superior de Investigaciones Científicas. Sección de  
Estudios Medievales de Barcelona. Barcelona 1945

MIRET I SANS, J.: Les cases de templers y hospitalers a  
Catalunya.  
Imp. de la Casa Provincial de la Caritat. Barcelona 1910

MIRET I SANS, J. : La casa senyorial d'Erill  
"Anuari Heràldic" (Barcelona), 1917, pàgs. 131-195

MOLINÉ, E.: Organitzacions eclesiàstiques autònomes al Pirineu durant l'antic règim: Les valls d'Àneu, de Boí i d'Aran

"Urgellia" (La Seu d'Urgell), VI (1983), pàgs. 401-452

PASQUAL, J.: El antiguo obispado de Pallàs en Cataluña...  
Pablo Gallip. Tremp 1785

PIJOAN, J.: Suma Artis. El arte románico. Siglos XI-XII, vol. IX Espasa Calpe. Madrid 1980

PITA I MERCÉ, R.: Notas de arqueología de Catalunya y Baleares III

Diputació Provincial de Barcelona-Instituto de Prehistoria y Arqueología. Barcelona 1965. pàgs. 295,296

PLADEVALL, A.; ADELL, J.A.: L'art romànic a Catalunya.  
Caixa de Pensions. Barcelona 1983

PUIG I FERRATÉ, I.: El cartoral de Santa Maria de Lavaix: el monestir durant els segles XI-XIII

Societat Cultural Urgel.litana. La Seu d'Urgell 1984

PAIG, L; DURAN, M.: La crisi demogràfica de la baixa edat mitjana: el règim senyorial en el Pirineu català: la baronia d'Erill el 1393

"Urgellia" (La Seu d'Urgell), VI (1983), pàgs. 387-400

PUIG I CADAVALCH, J.; FALGUERA, A.; GODAY, J.: L'arquitectura romànica a Catalunya.

Institut d'Estudis Catalans. Barcelona 1909-1918

PUIGORIOL, A i J.: De Pont de Suert a la Vall de Bohí.  
Barcelona 1971

ROCAFORT, C.: Província de Lleyda dins Geografia general de Catalunya (Dir.F. Carreras i Candi). Establiment Editorial de Albert Martin.

Barcelona s.d., pàg. 774-785 i 792-794

SUREDA, J.: La pintura romànica a Catalunya  
Alianza Editorial. Madrid 1981

VALLÈS I PUJALS, J.: La cuenca del Ribagorçana  
Enher. Barcelona 1949

VILA, M-A.: La comarca de l'Alta Ribagorça  
Generalitat de Catalunya, (Col. Població i territori 6).  
Barcelona 1990.

### 3. CRITERIS D'INTERVENCIÓ AL MONUMENT I AL SEU ENTORN

#### 3. a. Definició i delimitació

Per decret de 8 desembre de 1962 (B. O. E. 23-02-1963) l'església de Santa Eulàlia d'Erill-la-Vall al terme municipal de Barruera, va ser declarada Monument Històrico Artístic. D'acord amb el que disposa la Llei 16/1985 es considera i denomina Bé d'Interès Cultural i resta catalogat com a monument.

El seu número del Registre General de Béns d'Interès Cultural és: RI- 51- 1299. Formen part del monument, segons el que disposa l'article 14 de la Llei 16/1985, els béns mobles considerats consubstancials a l'edifici, tant els que s'hi conserven actualment com els que hi varen pertànyer, és a dir els que en procedeixen i ara estan dipositats en museus o altres col·leccions.

### 3.b. Criteris d'intervenció al monument

#### 3.b.1. Criteris bàsics d'actuació al monument.

En el monument, com element que per la importància dels seus valors històrics, artístics, és mereixedor d'una especial protecció, el criteri essencial de tota obra que hom vulgui fer serà la conservació, recuperació, valoració i restauració, si és el cas, així com la plena utilització, respectant sempre les característiques arquitectòniques i històriques que motivaren la seva declaració monumental, per tal d'aconseguir transmetre aquest llegat cultural en les millors condicions a les generacions futures, i gaudir d'ell les presents.

Tanmateix, al monument, com element que per la seva utilització té vida pròpia, es permeten i recomanen les obres i actuacions que tinguin com a objectius posar en valor i millorar les seves condicions d'ús i habitabilitat tals com la restauració, o la pròpia reutilització que, sempre però, han de tenir en compte i ésser compatibles amb els valors que motivaren la declaració, i no els han de contradir. Per això, es consideren bàsics a tota actuació que hom hi pretengui fer, els següents punts:

- Exploració arquitectònica i arqueològica prèvia a l'inici de qualsevol obra o projecte, sempre que no revesteixi caràcter d'urgència per garantir la seva estabilitat.
- Respecte i valoració dels elements arquitectònics i arqueològics.
- Conservació estricta de les característiques tipològiques del



monument, de l'ordenació estructural i espacial així com, de la decoració interna en general i dels ambients definits.

- Conservació i restauració de la volumetria exterior i del tractament de les façanes i cobertes.

- En determinats casos d'intervenció seran admesos a títol d'excepció, algunes modificacions de menor entitat que no alterin els valors arquitectònics, històrics i plàstics del monument, necessaris per a la millor adaptació de la construcció a possibles futurs usos o per valorar determinats elements, sempre que no existeixin alternatives equivalents que no requereixin d'aquestes actuacions.

- Quan, per les característiques de l'intervenció a l'edifici, es faci aconsellable d'introduir algun canvi substancial en el tractament o materials de façana o cobertes, o de qualsevol altre tipus, aquests hauran d'ésser molt raonats i s'hauria d'estudiar l'impacte de la nova solució en el seu context que sempre harmonitzarà amb el conjunt i no distorsionarà la imatge tradicional del monument.

- En aquestes obres és aconsellable tenir en compte el criteri de reversibilitat.

- Per a la realització de qualsevol tipus d'obra al monument, i previ a la redacció del projecte d'intervenció, al qual acompanyarà, es farà un estudi científic de les característiques arquitectòniques, tipològiques, estructurals, arqueològiques, dels seus ambients i interiors, de la seva decoració i ornamentació, així com del seu color.

### 3.b.2. Actuacions permeses al monument.

Específicament, es permetran al monument les obres de consolidació, conservació i restauració així com les que tinguin com a objecte l'exploració arquitectònica i arqueològica.

### 3.b.3. Actuacions prohibides al monument.

- La demolició total o parcial del monument, o dels seus elements, que afectin a la composició, forma arquitectònica i decorativa, o a la comprensió de la seva lectura històrica, plàstica o formal, segons el que disposen els presents criteris i la Llei 16/85.
- La reconstrucció total o parcial del monument o dels seus elements originals destruïts, llevat de casos molt justificats per les necessitats d'ús o significació, i sempre i quan el projecte de reconstrucció es basi en fonts documentals i arqueològiques que no deixin lloc a dubte sobre la realitat original de la part reconstruïda.
- Les alteracions espacials i aquelles altres que afectin al sentit ambiental i conceptual de les diferents aportacions històriques, sempre i quan no estiguin justificades per raons arqueològiques, d'autenticitat històrica i/o per la valoració arquitectònica del conjunt del monument intervingut.
- Les addicions mimètiques injustificades que falsegin l'autenticitat històrica de l'edifici, de part d'ell o dels seus elements arquitectònics alterant-ne la lectura.
- La destrucció dels nivells i restes arqueològiques.
- La construcció de nínxols al cementiri.

- La col·locació d'instal·lacions dels serveis públics (telèfon, electricitat, gas, etc...), que alterin la composició de les façanes o d'alguna part del monument.
- La col·locació de rètols i tanques publicitàries i la publicitat eventual (cartells, pintades, etc...), que amaguin o desfigurin la façana o els seus elements. Tan sols es permetran els rètols de senyalització del monument realitzats segons les normes dictades per l'Administració competent en matèria de Patrimoni Cultural i/o que ella aprovi.
- Els usos que no siguin els destinats al culte i a les activitats culturals.

### 3.c. L'entorn de protecció

#### 3.c.1. Delimitació.

La delimitació de l'entorn té com a finalitat permetre una correcta visualització del monument i mantenir l'equilibri paisatgístic i ambiental tradicional.

Té forma irregular, tal i com es detalla al plànol número 0 d'aquest expedient. S'ha realitzat tenint en compte criteris visuals, ambientals i de paisatge.

La delimitació de l'Església és molt clara, incloent la totalitat de l'edificació tal i com s'indica en el plànol 0 d'aquest expedient

Considerant les característiques de l'entorn de l'Església s'ha fixat la següent delimitació, grafiada a punts en el plànol

esmentat:

Partint del punt d'arribada de la carretera d'accés des de Barruera al nucli habitat ( entrada al pati de la casa Ferro), la delimitació passa pels arbres situats al Nord de les edificacions de la casa Ferro, entre aquesta i la carretera, gira cap al Sud seguint el límit Est de les edificacions, atravesa el camí antic de Boí i segueix pels límits Est i Sud dels edificis de l'Hostal Aüt ( antiga casa Antonieta ) Hostal de la Plaça i casa Serrat, passant entre aquesta i el grup d'arbres allà existent.

Des d'aquest punt la delimitació coincideix amb la del Conjunt d'Erill en aquest tram a ponent del paller d'en Marquet i seguint la delimitació de l'hort allà existent fins a arribar al camí del Comú, seguint aquest camí fins a trobar el carrer Major .

A partir d'aquí segueix en direcció Est passant per la tanca de l'era de la casa Mossèn Batlle i el seu paller i la tanca de la casa de colònies Vidal fins a l'inici del camí vell de Caldes de Boí. Aquí la delimitació coincideix amb la divisòria de les propietats de les Cases Vidal i Melxor , en sentit Sud fins a arribar al punt d'inici de la delimitació descrita.

### 3.c.2. Criteris d'intervenció a l'entorn de protecció.

L'estreta relació entre el monument i l'entorn definit que li dona suport, configura una imatge rural molt definida

paisatgísticament i fa que, a l'hora d'intervenir, tant des del punt de vista urbanístic com arquitectònic, s'hagi d'actuar procurant el màxim respecte al monument, i la relació històrica, volumètrica, urbanística, paisatgística i ambiental que ha tingut l'església amb el nucli urbà de la població i amb el paisatge circumdant.

En base a aquest criteri qualsevol normativa urbanística que es redacti en el futur i que modifiqui l'actual classificació del sòl vigent en els límits d'aquest entorn de protecció haurà de ser sotmesa a l'informe i aprovació, si s'escau, de la Direcció General del Patrimoni Cultural de la Generalitat de Catalunya després de la seva aprovació inicial.

Pel que respecte a l'entorn i per tal que es guardi una relació harmònica amb el monument, es tindrà especial cura en el volum, composició i color dels edificis inclosos en l'entorn definit. Per aconseguir-ho es posarà especial èmfasi en la recuperació tipològica i compositiva de les façanes, així com en el color, textura tradicional i original de la pedra i de la pissarra de façanes i cobertes.

Els criteris essencials de la regulació de l'activitat urbanística i arquitectònica en l'entorn del monument són la conservació dels valors arquitectònics i el manteniment o regulació de l'equilibri harmònic, paisatgístic, arquitectònic i ambiental entre el monument i el medi que li dóna suport.

En aquest sentit, quan es consideri la possibilitat de nova edificació a l'entorn, aquesta ha de mantenir-se dins les

constants tipològiques, volumètriques, ambientals i cromàtiques de l'arquitectura tradicional en la seva àrea geogràfica, com a alternativa més raonable per a la seva adequada integració en el paisatge.

Això no vol dir però, que en els edificis de nova construcció o en les tasques de rehabilitació de l'edifici existent, puguin ser emprats elements, tècniques i materials propis de l'arquitectura contemporània, sempre que el seu objectiu sigui la integració al medi.

Per això es considera bàsic el complimentar els següents punts en tota obra que es pretengui fer:

- En cap cas les noves edificacions que es puguin realitzar en aquesta àrea, d'acord amb el que disposi el planejament urbanístic, no podran alterar pel seu volum, tipologia, color o morfologia el caràcter arquitectònic i paisatgístic de l'àrea, ni pertorbar les visualitzacions al i des del monument.
- Podran ésser refusats aquells projectes que, malgrat complimentar la lletra dels presents criteris respecte dels condicionaments a la nova construcció, resultin incoherents amb l'esperit dels criteris generals de protecció.
- Totes les construccions de nova planta estaran sotmeses als presents criteris, malgrat s'addueixin condicions de provisionalitat o precarietat.
- Per a la realització d'obres de conservació, de restauració, de rehabilitació o de substitució dels edificis, i previ a la redacció del projecte d'intervenció, al qual acompanyarà, es farà un estudi de les característiques arquitectòniques,



estructurals, dels interiors, ornamentals i de color, etc..., de l'edifici existent.

- Quan el projecte contempli la remoció del subsòl o part d'ell, serà preceptiu l'informe del Servei d'Arqueologia de la Generalitat de Catalunya per tal de determinar la conveniència de realitzar excavacions arqueològiques.

- Es tindrà especial cura pels elements d'interès arquitectònic i/o arqueològic de l'edifici existent a restaurar o rehabilitar que condicionaran la redacció i el resultat del projecte d'intervenció en ell, i es conservaran en virtut de la seva vàlua i es posaran en valor d'una manera harmònica amb el conjunt de l'obra.

- En els casos de rehabilitació i restauració en general es conservaran les principals característiques tipològiques i decoratives de l'edifici, la seva volumetria i el tractament de façanes i cobertes.

- Les façanes i cobertes seran objecte d'especial atenció. Les façanes guardaran la proporció de les obertures i la composició tradicionals. El seu color i textura serà fruit d'una anàlisi dels colors existents originals i de la seva aplicació en relació a les edificacions veïnes.

- Quan es tracti d'una façana nova, aquesta guardarà harmonia compositiva i de tractament d'acabats amb els edificis propers amb els de la resta de l'entorn i amb el monument al que donen suport.

- Per qualsevol intervenció en una façana s'haurà de presentar en el moment de demanar la preceptiva autorització, documentació fotogràfica de l'estat actual de l'edifici i annexes.

- Les cobertes tindran el pendent d'acord amb el conjunt

existent, i el seus materials no trencaran en textura, forma i color l'equilibri tradicional. Els ràfecs guardaran relació en disseny, proporció i situació en alçada amb els dels veïns i els del conjunt.

Quan, per les característiques de l'edifici o el seu entorn, es faci aconsellable introduir canvis substancials en el tractament de materials de façana o cobertes, o qualsevol altre, aquests canvis hauran d'ésser raonats, i s'haurà d'estudiar l'impacte de la nova solució en el seu context i sempre harmonitzaran amb el conjunt i no es distorsionará la imatge tradicional de l'edificació.

- Als nous edificis es tindrà especial cura en el tractament de les mitgeres que es faran en disseny i acabats com si fos obra definitiva.

- En totes aquestes obres és aconsellable tenir en compte el criteri de reversibilitat.

- Es tindrà especial cura en el disseny de mobiliari urbà i la seva situació no trencará mai la visibilitat de monument, ni crearà una imatge distorsionadora de l'ambient.

- Es tindrà especial cura en la solució dels paviments, tant des del punt de disseny com de materials.

### 3.c.3. Actuacions prohibides a l'entorn de protecció.

En particular, resten prohibides dins l'àmbit de l'entorn les següents actuacions:

- Qualsevol obra pública que impliqui alteracions substancials.

- Els usos industrials o agrícoles que per la seva imatge, el



seu volum edificat, les seves activitats o nivell de contaminació ambiental puguin perjudicar als habitants de la població, al monument, al seu entorn o als seus materials.

- La col·locació de retols, tanques publicitàries i publicitat eventual (cartells, pintades, etc) que amaguin o desfigurin la façana dels edificis o els seus elements. Tan sols es permetran, els realitzats segons les normes dictades per l'Administració competent en matèria de Patrimoni Cultural i/o que ella aprovi.

- La utilització de materials que per llur color i textura no harmonitzin i/o signifiquin un contrast violent amb els paràmetres ambientals d'aquest entorn.

- Les addicions mimètiques injustificades que falsegin l'autenticitat històrica dels edificis d'interès, de part d'ells o d'elements arquitectònics, alterant-ne la lectura.

- La col·locació d'instal·lacions dels serveis públics (telèfon, electricitat, gas, etc) que alterin la composició de les façanes.

- L'enderroc de cap edifici, o part d'ell a l'entorn definit, sense el vist-i-plau de la Direcció General del Patrimoni Cultural de la Generalitat de Catalunya. En els casos de ruïna es prendran les mesures de seguretat per tal d'evitar qualsevol mal a les persones, al propi edifici i als del voltant, i no es procedirà a l'enderroc total o parcial sense l'aprovació de la Direcció General del Patrimoni Cultural, si la ruïna no és imminent. En aquest darrer cas es notificarà amb urgència a l'esmentada Direcció General.

- Qualsevol moviment de terres que suposi alteració greu de l'actual geomorfologia del territori, ni els que puguin posar en perill les estructures o nivells arqueològics.

- Qualsevol abocament d'escombraries, runes i deixalles a la zona delimitada com entorn de protecció.

### 3.d. Definicions Tècniques

#### L'entorn

L'entorn és l'espai físic geogràfic que projecta i que dona suport, caràcter i imatge paisatgística i ambiental al monument. La relació unitària monument-entorn fa que en el moment de protegir el monument sigui necessària la integració de l'entorn.

#### Neteja

Consisteix en treure les restes de brutícia natural o artificial, i la invasió vegetal que al llarg del temps degrada el monument. En cap cas es permetrà la utilització de tècniques i materials que per la seva composició degradin o alterin la textura dels elements a netejar.

#### Conservació, consolidació

És tota iniciativa o actuació que contribueix a impedir la degradació de l'estat original de l'element arquitectònic i dels valors que en ell són objecte de protecció, així com la cura pròpia per a perpetuar-los. La conservació no podrà, en cap cas, modificar característiques actuals del monument.

#### Restauració

Són totes aquelles tasques que suposen la recuperació i valoració d'elements ocults, la correcció de deterioraments d'elements i dels espais per tal de produir una millor lectura i valoració de l'edifici, o de les seves parts, en els seus vessants històrics i/o arqueològics.



### Reutilització

És l'acció d'adaptar el monument a les necessitats actuals, en base a la seva funcionalitat. En cap cas aquesta acció suposarà la destrucció d'elements ni valors arquitectònics, històrics, artístics, arqueològics o testimonis de l'edifici.

### Manteniment

És qualsevol de les activitats definides com consolidació, conservació o restauració.

### Element pertorbador

S'entèn com element pertorbador qualsevol tipus d'edifici, construcció, vegetació o objecte natural o artificial que per la seva forma, volum, color, textura, situació o qualsevol altra qüestió, perjudiqui el propi monument, les seves visualitzacions o l'harmonia de l'entorn.

### Límit de l'entorn

És una línia imaginària que configura l'espai de protecció visual i ambiental mínim del monument. Resta traçada amb criteris paisatgístics i ambientals i el seu perfil procurarà adaptar-se als elements físics existents, (camins, marges, alineació entre dues masies, límits de solars, etc).

Quan s'assenyalin distàncies, aquestes seran sempre en projecció ortogonal. A part, en el cas que s'adopti una línia de façana com a límit, l'entorn a protegir ha de comptar també incloses aquestes façanes.

En el cas d'un edifici, del qual es protegeix la façana que dona a un carrer que és límit d'entorn, i que fa cantonada amb un altre carrer, restarà protegida també la seva façana corresponent a aquest últim carrer.

Quan s'adopti com a límit d'entorn el d'un solar, i per errors a la planimetria aquest límit resulti confús, es considerarà sempre a efectes pràctics el límit del solar real.

Sempre que s'adopti com a límit d'entorn la façana posterior d'una edificació existent, s'entendrà com a límit el de màxima edificabilitat del solar.

#### 4. ÀMBIT D'APLICACIÓ DELS CRITERIS D'INTERVENCIÓ.

##### 4.a. Àmbit d'aplicació dels presents criteris d'intervenció. Actuacions condicionades.

Resten condicionats pels presents criteris tots aquells actes que per llur execució estan sotmesos a la prèvia sol·licitud de llicència, (article primer del Reglament de Disciplina Urbanística, Decret 2187/1978, de 23 de juny) és a dir els següents:

- a) Qualsevol obra de construcció d'edificacions i instal·lacions de nova planta.
- b) Qualsevol obra d'ampliació dels edificis i instal·lacions existents.
- c) Les modificacions i reformes que afectin l'estructura dels edificis i instal·lacions de tota mena.
- d) Les modificacions de l'aspecte exterior dels edificis i instal·lacions existents.
- e) Les obres que modifiquin la disposició interior dels edificis, qualsevol que sigui el seu ús.
- f) Les obres que hagin de realitzar-se amb caràcter provisional a les quals fa referència l'apartat 2 de l'article 58, de la Llei del Sòl.
- g) Les obres d'instal·lació dels serveis públics.
- h) Les parcel·lacions urbanístiques.
- i) Els moviments de terres tal com desmuntatges, excavació, explanació i terraplenat, llevat que aquests actes estiguin detallats i programats com a obres a executar en un projecte d'urbanització o edificació, prèviament aprovat o autoritzat



amb el vist-i-plau de la Direcció General del Patrimoni Cultural.

j) La primera utilització o ocupació dels edificis i instal·lacions en general.

k) Els usos de caràcter provisional als quals fa referència l'apartat 2n. de l'art. 58 de la Llei del Sòl.

l) L'ús de sòl sobre les edificacions i instal·lacions existents.

m) La modificació de l'ús dels edificis i instal·lacions en general.

n) La demolició de les construccions, inclosos els casos declarats de ruïna, que hauran de comptar amb el preceptiu vist-i-plau de la Direcció General del Patrimoni Cultural.

o) Les instal·lacions subterrànies dedicades a aparcaments, activitats industrials, mercantils o professionals, serveis públics o qualsevol altre ús per a què es destini el subsòl.

p) La tala d'arbres integrats en massa arbòria que estigui enclavada en terrenys per als que existeixi un Pla d'Ordenació aprovat.

q) La col·locació de cartells de propaganda visibles des de la via pública.

r) I, en general, els altres actes que assenyalen els Plans, Normes u Ordenances.

i a més:

s) La plantació d'espècies vegetals no freqüents en aquesta àrea geogràfica i que puguin ésser considerades exòtiques.

t) Les tècniques de conreu (hivernacles, etc) que suposin variacions importants del paisatge.



Les figures de planejament previstes per la Llei del Sòl seran les úniques que donin legalitat urbanística en els presents criteris.

Qualsevol normativa urbanística que es redacti en un futur i que modifiqui o pugui modificar l'actual classificació del sòl vigent i el seu aprofitament haurà de ser sotmesa a l'informe i aprovació de la Direcció General del Patrimoni Cultural de la Generalitat de Catalunya, en el moment de l'obertura del termini d'informació pública. Si fossin necessàries esmenes al contingut del planejament general del municipi, caldrà per a la seva aprovació el previ vist-i -plau de la Direcció General del Patrimoni Cultural de la Generalitat de Catalunya.

Qualsevol actuació no reglamentada en el present text Normatiu, o els dubtes que puguin sorgir en la seva interpretació, seran resolts de manera restrictiva considerant com a criteri preferent la conservació del monument, o el seu entorn en llur situació i condicions actuals.

Els presents criteris es redacten com a desenvolupament d'allò que disposa la vigent Llei del Patrimoni Històric Espanyol (Llei de 25 de juny de 1985), el Reial Decret 111/1986, de 10 de gener de 1986, i els decrets que regulen les transferències del Govern Central de la Generalitat de Catalunya, a més d'altres disposicions.

En cap cas poden considerar-se com a substitutives de les figures de planejament definides per la Llei sobre el Règim del Sòl i Ordenació Urbana, (Llei 19/1975, de 2 de maig). En conseqüència, el compliment de les disposicions contingudes en els presents criteris no concedeixen "per se" el dret d'edificació, que només pot ser concedit per les normes d'àmbit urbanístic.



Els presents criteris seran d'aplicació exclusiva en la zona definida en la memòria del present estudi i en la corresponent documentació gràfica. Qualsevol disposició que afecti l'exterior de l'Àrea així definida, s'ha d'entendre sempre amb caràcter indicatiu, no vinculant.



#### 4.b. Tramitació del permís d'actuació

Tots els actes definits en el capítol Actuacions Condicionades que es pretenguin realitzar al monument i a l'entorn del Bé d'Interès Cultural declarat, definits pels presents criteris, han de ser sotmesos prèviament a la concessió de llicència municipal i a l'informe de la Comissió territorial del Patrimoni Cultural de Lleida. Totes les actuacions que hagin de ser sotmeses a aquesta Comissió hauran d'ajustar-se a les seves normes de funcionament.



## 5. APÈNDIX



5.a. Inventari dels Béns Mobles



Servei de  
Patrimoni Arquitectònic

### 5.a.1. Conservats al Monument

## IDENTIFICACIÓ

classificació genèrica Mobiliari litúrgic

nom de l'objecte Pica baptismal

matèria Granit

Suport

Tècnica Pedra buidada

Mides (cm-Kg) alçada: 88cm amplada:85cm gruix: 85cm pes:

## CONSERVACIÓ

estat de conservació bo

parts que hi manquen

restauracions

ubicació església parroquial de Santa Eulàlia

## FOTOGRAFIES I DIBUIXOS

autor: Elisabet Roger Casamada

num. negatiu 36

## CARACTERÍSTIQUES

autor

escola / taller

lloc execució / seca

data execució

títol

descripció

Pica de granit, circular, que recolza en un suport quadrat de pedra.

província Lleida

comarca Alta Ribagorça

Municipi Erill-la-Vall (Barruera) bisbat Seu d'Urgell

lloc destí

lloc procedència

heràldica

inscripcions / marques

NOTES I OBSERVACIONS



EXPOSICIONS

BIBLIOGRAFIA

fitxa feta per Elisabet Roger

data 8.90

revisada per M. Carme Gallo

data 12.90

IDENTIFICACIÓ

classificació genèrica Forja  
 nom de l'objecte Forrellat  
 matèria Ferro  
 Suport  
 tècnica Ferro forjat  
 Mides (cm-Kg) alçada: 25cm amplada 59, 5cm gruix: 3cm pes:

CONSERVACIÓ

estat de conservació bo  
 parts que hi manquen

restauracions

CARACTERÍSTIQUES

autor  
 escola / taller  
 lloc execució / seca  
 data execució  
 títol  
 descripció  
 Forrellat de ferro, ornat amb gravats geomètrics i un cap humà en un dels extrems.

província Lleida

comarca Alta Ribagorça

Municipi Erill-la-Vall (Barruerabísbat)

Seu d'Urgell

ubicació església parroquial de Santa Eulàlia

FOTOGRAFIES I DIBUIXOS

autor Elisabet Roger Casamada

num. negatiu 3



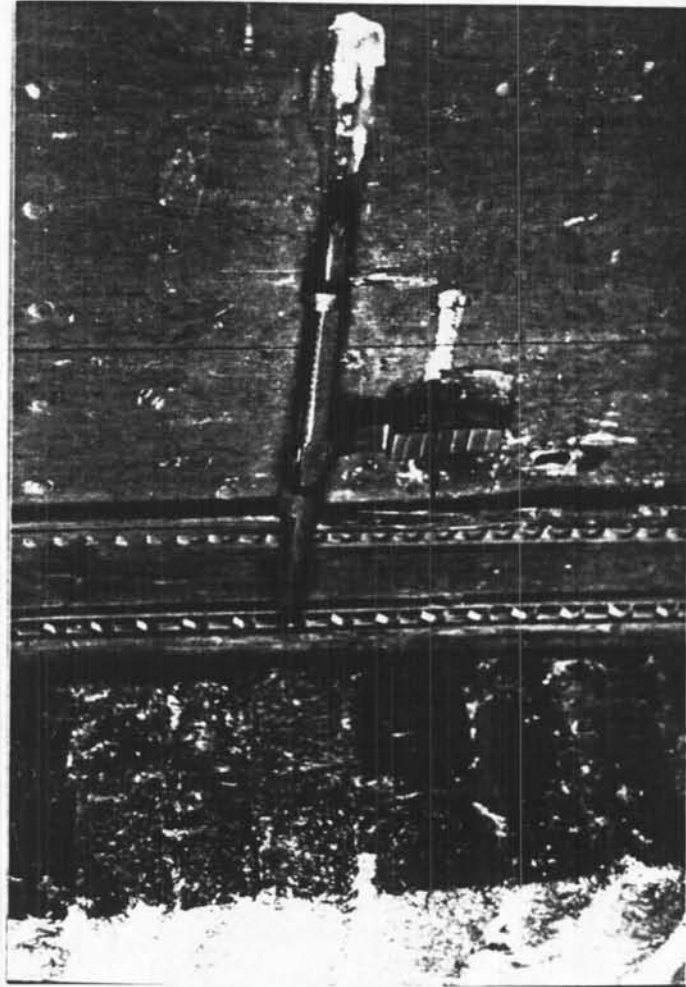
lloc destí

lloc procedència

heràldica

inscripcions / marques

NOTES I OBSERVACIONS



EXPOSICIONS

BIBLIOGRAFIA

fixa feta per Elisabet Roger

data 8. 90

revisada per M. Carme Gallo

data 12. 90



|   |                            |
|---|----------------------------|
| IDENTIFICACIÓ                                       |                            |
| classificació genèrica                              | Escultura                  |
| nom de l'objecte                                    | Imatge                     |
| matèria   | Fusta                      |
| Suport  |                            |
| Tècnica   | Talla de fusta policromada |
| Mides (cm-Kg) alçada:                               | 47cm                       |
| amplada:  | 78,5cm                     |
| gruix:  | 17cm                       |
| pes:  |                            |
| CONSERVACIÓ   |                            |
| estat de conservació                                | regular                    |
| parts que hi manquen                                |                            |
| Alguns dits d'ambdues mans. Policromia molt malmesa |                            |
| restauracions                                       |                            |
| Les mans s'havien trencat i han estat enganxades    |                            |
| ubicació  |                            |
| església parroquial de Santa Eulàlia                |                            |
| FOTOGRAFIES I DIBUIXOS                              |                            |
| autor: Elisabet Roger Casamada                      |                            |
| núm. negatiu 33                                     |                            |

|                      |  |
|----------------------|--|
| CARACTERÍSTIQUES     |  |
| autor                |  |
| escola / taller      |  |
| lloc execució / seca |  |
| data execució        | època barroca  |
| títol                | Santa Eulàlia  |
| descripció           | Talla policromada representant Santa Eulàlia. Mantell daurat i ornaments daurats sobre fons blau en el vestit. Braços oberts en actitud orant. |
| província            | Lleida   |
| Municipi             | Erill-la-Vall (Barruera)   |
| comarca              | Alta Ribagorça   |
|                      | bisbat Seu d'Urgell  |

lloc destí

lloc procedència

heràldica

inscripcions / marques

NOTES I OBSERVACIONS



EXPOSICIONS

BIBLIOGRAFIA

fitxa feta per Elisabet Roger

revisada per M. Carme Gallo

data 8.90

data 12.90

IDENTIFICACIÓ

classificació genèrica Escultura

nom de l'objecte Imatge

matèria Fusta

Suport

Tècnica Talla de fusta policromada

Mides (cm-Kg) alçada: 71,5cm amplada: 27cm gruix: 15cm pes:

CONSERVACIÓ

estat de conservació regular

parts que hi manquen

restauracions

ubicació església parroquial de Santa Eulàlia

FOTOGRAFIES I DIBUIXOS

autor: Elisabet Roger Casamada

núm. negatiu 32

CARACTERÍSTIQUES

autor

escola / taller

lloc execució / seca

data execució època barroca

títol

descripció

Talla de fusta policromada de la Mare de Déu amb l'Infant Jesús al braç esquerre. El nen porta una bola a la mà dreta. Els cabells i els vestits de la Mare i el nen són daurat.. El mantell de la Verge mostra una rica decoració de motius florals.

província Lleida

comarca Alta Ribagorça

Municipi Erill-la-Vall (Barruera) bisbat Seu d'Urgell



lloc destí

lloc procedència

Desconegut

heràldica

inscripcions / marques

NOTES I OBSERVACIONS



EXPOSICIONS

BIBLIOGRAFIA

fitxa feta per Elisabet Roger

data 8.90

revisada per M. Carme Gallo

data 12.90

IDENTIFICACIÓ

classificació genèrica Mobiliari litúrgic  
 nom de l'objecte Lampadari  
 matèria Ferro  
 Suport  
 Tècnica Ferro forjat  
 Mides (cm-Kg) alçada: 88cm amplada: 54cm gruix: 3cm pes:

CONSERVACIÓ

estat de conservació bo  
 parts que hi manquen

restauracions

ubicació església parroquial de Santa Eulàlia

FOTOGRAFIES I DIBUIXOS

autor: Elisabet Roger Casamada

num. negatiu 34

CARACTERÍSTIQUES

autor  
 escola / taller  
 lloc execució / seca  
 data execució segle XIX  
 títol  
 descripció  
 Lampadari de ferro ornat amb volutes i coronat amb un motiu floral.

província Lleida

comarca Alta Ribagorça  
 Municipi Erill-la-Vall (Barruera) bisbat Seu d'Urgell



EXPOSICIONS

BIBLIOGRAFIA

fitxa feta per Elisabet Roger data 8.90

revisada per M. Carme Gallo data 12.90

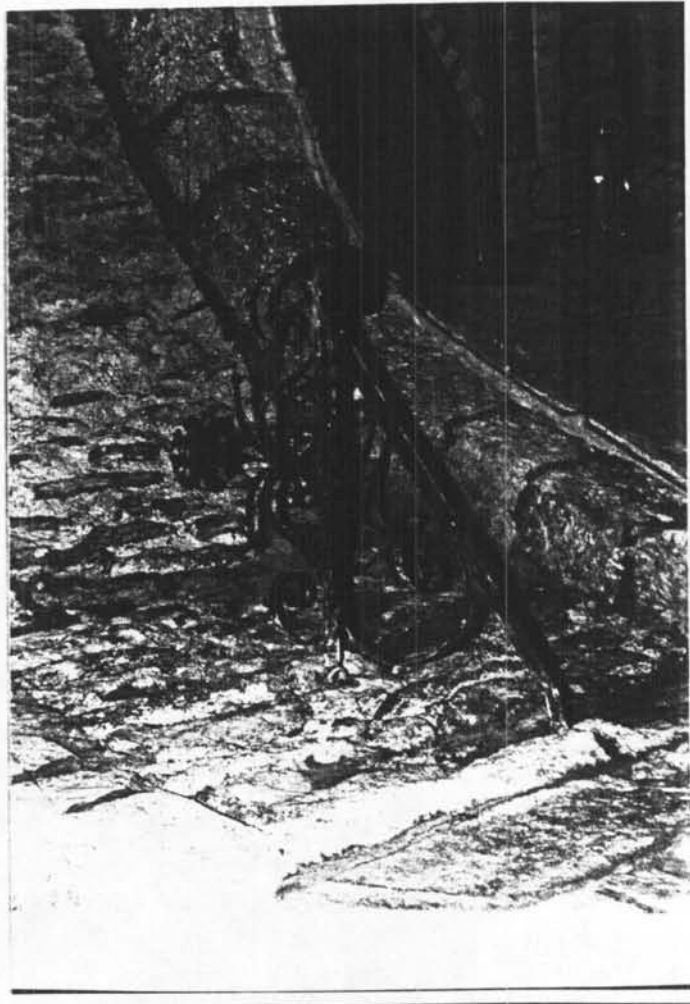
lloc destí

lloc procedència

heràldica

inscripcions / marques

NOTES I OBSERVACIONS



## IDENTIFICACIÓ

classificació genèrica Mobiliari  
 nom de l'objecte Banc  
 matèria Fusta  
 Suport  
 Tècnica Ebenisteria i torn  
 Mides (cm-Kg) alçada: 177cm amplada: 118cm gruix: 67cm pes:

## CONSERVACIÓ

estat de conservació dolent  
 parts que hi manquen

restauracions

ubicació església parroquial de Santa Eulàlia

## CARACTERÍSTIQUES

autor  
 escola / taller  
 lloc execució / seca  
 data execució vers segle XVII  
 títol  
 descripció  
 Banc d'església amb barrots tornejats i la fusta travessera de la part superior del respalller molt treballada. Sota el seient hi ha dos calaixos que s'obren pels costats del banc.

província Lleida comarca Alta Ribagorça  
 Municipi Erill-la-Vall (Barruera) bisbat Seu d'Urgell

## FOTOGRAFIES I DIBUIXOS

autor: Elisabet Roger Casamada

num. negatiu 35

EXPOSICIONS

BIBLIOGRAFIA

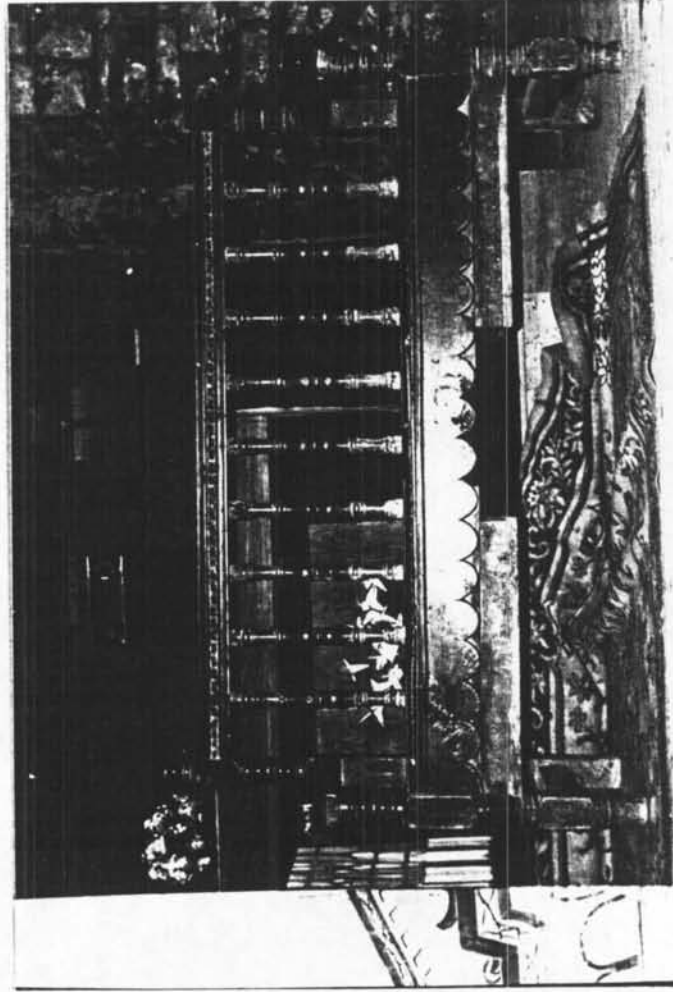
lloc destí

lloc procedència

heràldica

inscripcions / marques

NOTES I OBSERVACIONS



fixa feta per Elisabet Roger

data 8.90

revisada per M. Carme Gallo

data 2.90



## IDENTIFICACIÓ

classificació genèrica Mobiliari litúrgic  
 nom de l'objecte Campana  
 matèria Bronze  
 Suport  
 Tècnica Fosa  
 Mides (cm-Kg) alçada: 54 cm amplada: 43,5 cm gruix: 4,5 cm pes:

## CONSERVACIÓ

estat de conservació bo  
 parts que hi manquen

restauracions

ubicació església parroquial de Santa Eulàlia

## FOTOGRAFIES I DIBUIXOS

autor: Elisabet Roger Casamada

núm. negatiu 16

## CARACTERÍSTIQUES

autor  
 escola / taller  
 lloc execució / seca  
 data execució  
 títol  
 descripció  
 Campana de bronze amb inscripcions a la part superior.

província Lleida

comarca Alta Ribagorça

Municipi Erill-la-Vall (Barruera) bisbat Seu d'urgell

EXPOSICIONS

lloc destí

lloc procedència

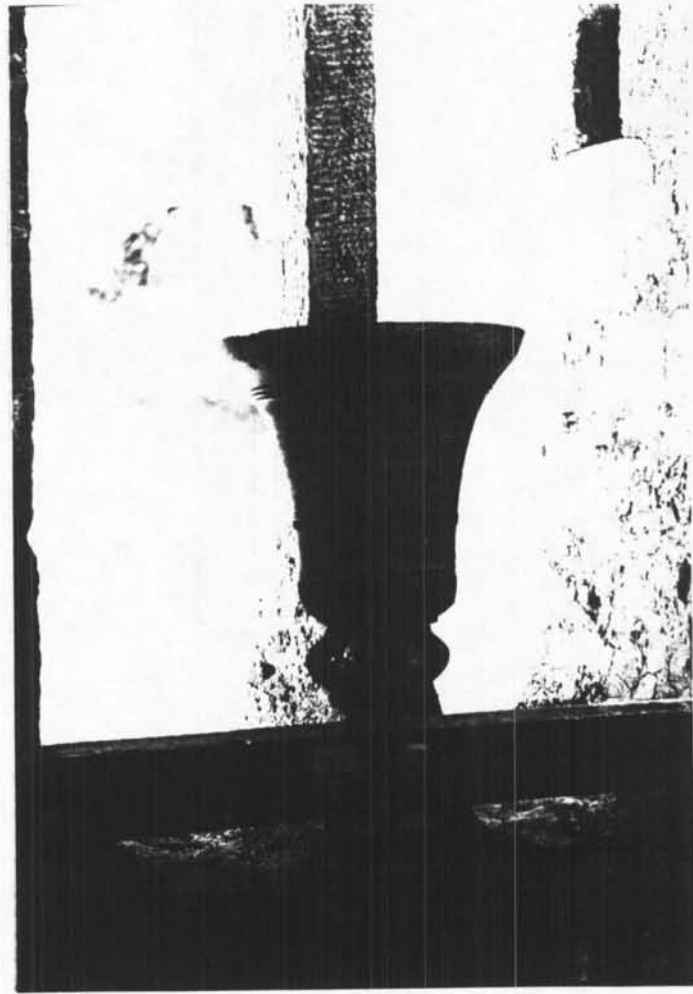
heràldica

inscripcions / marques

AVE MARIA GRATIA PLENA...

BIBLIOGRAFIA

NOTES I OBSERVACIONS



filxa feta per

Elisabet Roger

data 7.90

revisada per

M. Carme Gallo

data 2.90

5.a.2. Conservats fora del Monument

PROCEDÈNCIA Santa Eulàlia d'Erill-la -Vall

Nom de la peça Davallament

Lloc de conservació /o/  
Notícia citada per Museu Episcopal de Vic. Inv.9707

Datació Finals del segle XII- començament segle XIII

Mides Crist 146 x 86 cm; Josep d'Arimatea 12 x 47 cm;  
Nicodem 172 x 49 cm; Dimes 136 x 32 cm; Ges-  
tes 131 x 30 cm.

Descripció

Conjunt de cinc talles de fusta que han perdut gairabé la policromia( dues altres figures són al Museu d'Art de Catalunya). A la figura de Crist li manquen un braç i la part inferior de les cames; les de Josep d'Arimatea i Nicodem són completes llevat dels peus; Dimes presenta els peus gastats i li manca el braç dret i Gestes mostra mutiliació del braç esquerre i de la part baixa de les cames. El conjunt de les set figures( cinc al MEV i dues al MAC es mostrarà a l'Exposició El Arte Románico el 1961 ( celebrada a Barcelona i a Santiago de Compostela ); novament foren exhibides a l'exposició Millenum el 1989.

Bibliografia Catalunya Romànica, vol.XXII (1986), pàgs.77-80

PROCÈDENCIA

Santa Eulàlia d'Erill-la-Vall

Nom de la peça

Davallament

Lloc de conservació /o/

Notícia citada per

Museu d'Art de Catalunya. Invs 3917 i  
3918

Datació

Finals segle XII- començaments segle XIII

Mides

Verge 144 x 40 cm.; sant Joan 144 x 40 cm.

Descripció

Figures de la Verge i sant Joan, tallades en fusta, pertanyents al conjunt del Davallament format també per les figures conservades al Museu Episcopal de Vic. La figura del sant Joan conserva encara part de la seva policromia en les robes (verd i vermell), tant la Verge com el sant Joan conserven a la base la metxa que suposament servia per a encaixar-los al suport.

Bibliografia

J. Ainaud de Lesarte, Art Romànic. Guia,  
Barcelona 1973; pàg .120.



PROCEDÈNCIA

Santa Eulàlia d'Erill-la-Vall

Nom de la peça

Quatre taules d'un retaule

Lloc de conservació /o /

Notícia citada per

Església de la Pietat de la  
Seu d'Urgell

Datació

Segle XVI

Mides

Totes quatre fan 110 x 52 cms.

Descripció

En una taula es representa el naixement; a la segona l'Epifania ; a la tercera sant Miquel i a la quarta santa Eulàlia .

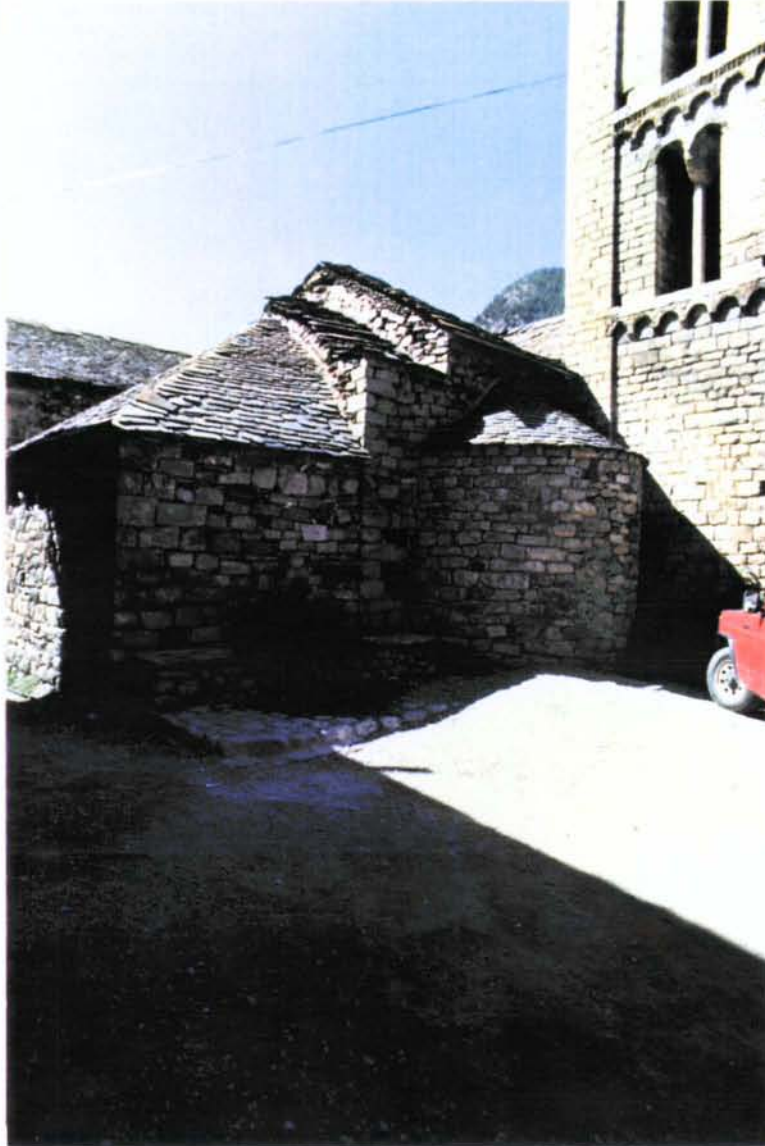
L'autor intenta imitar l'Escola Flamenca, potser degut a relacions entre Alta Ribagorça i Tolosa.

Bibliografia

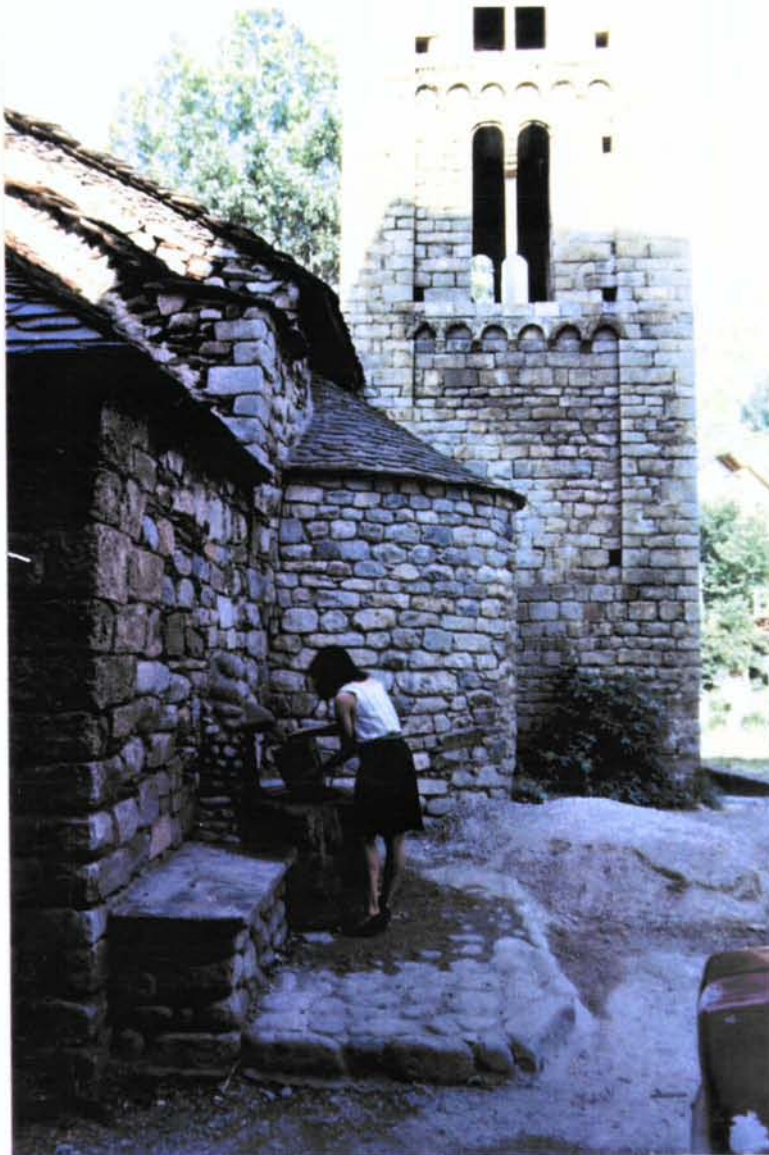
A. Vives, " La pintura sobre taula del Museu de la Seu d'Urgell", Urgellia, 4 (1981), pàgs. 526-527 .

5. b. Documentació fotogràfica

- 1.- Detall de l'absis
- 2.- Detall de la façana nord
- 3.- Façana nord
- 4.- Detall porxo d'accés
- 5.- Porxo d'accés
- 6.- Porxo d'accés
- 7.- Detall capitell
- 8.- Façana nord
- 9.- Façana oest
- 10.- Façana sud
- 11.- Façana est
- 12.- Visió del campanar
- 13.- Campanar
- 14.- Detall del campanar
- 15.- Campanar, visió interior d'una part
- 16.- Campanar, visió interior de la coberta
- 17.- Visió interior de la nau
- 18.- Visió interior de la nau
- 19.- Visió interior de la nau, baptisteri i cor
- 20.- Absidiola lateral sud
- 21.- Detalls coberta absis
- 22.- Detalls coberta



1. Detall de l'absis

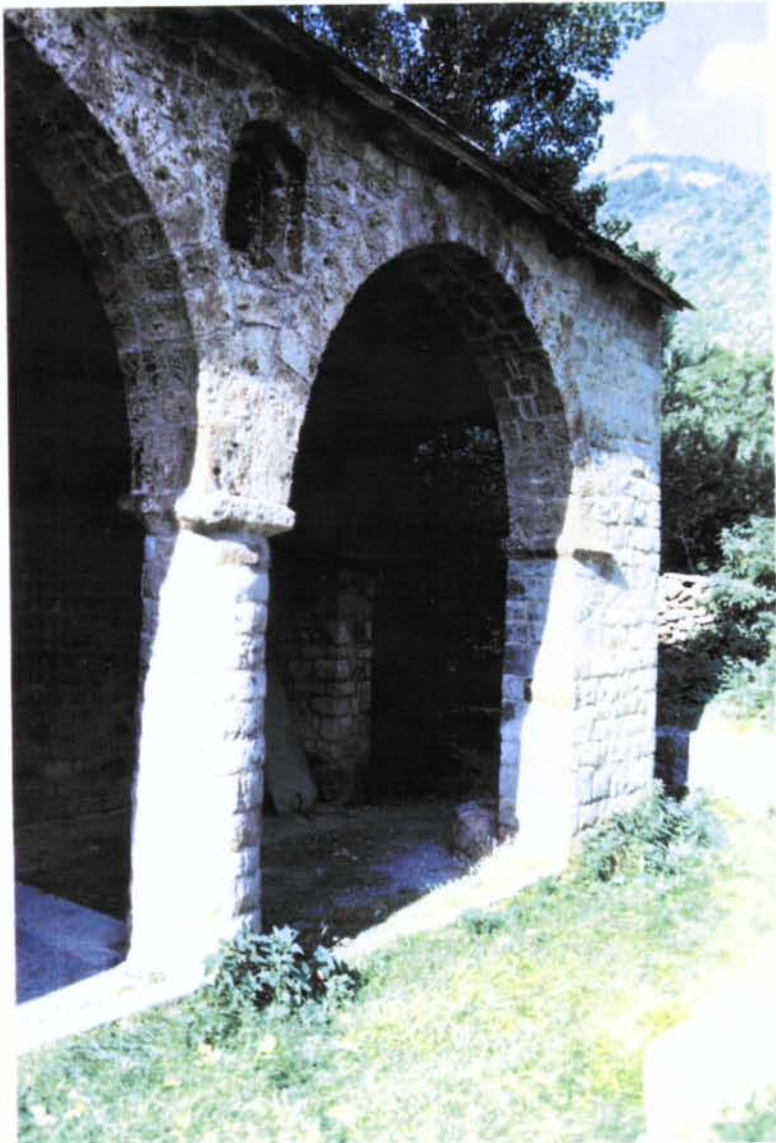


2. Detall de la façana nord





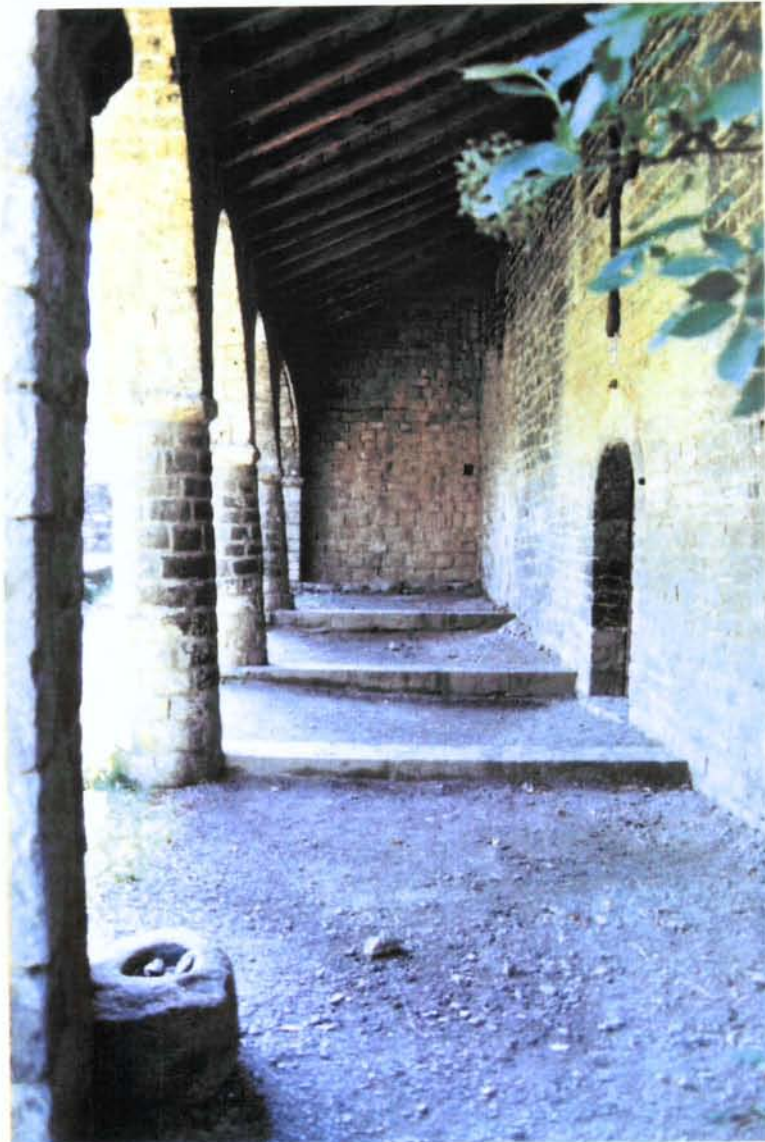
3. Façana Nord



4. Detall porxo d'accés



5. Porxo d'accés



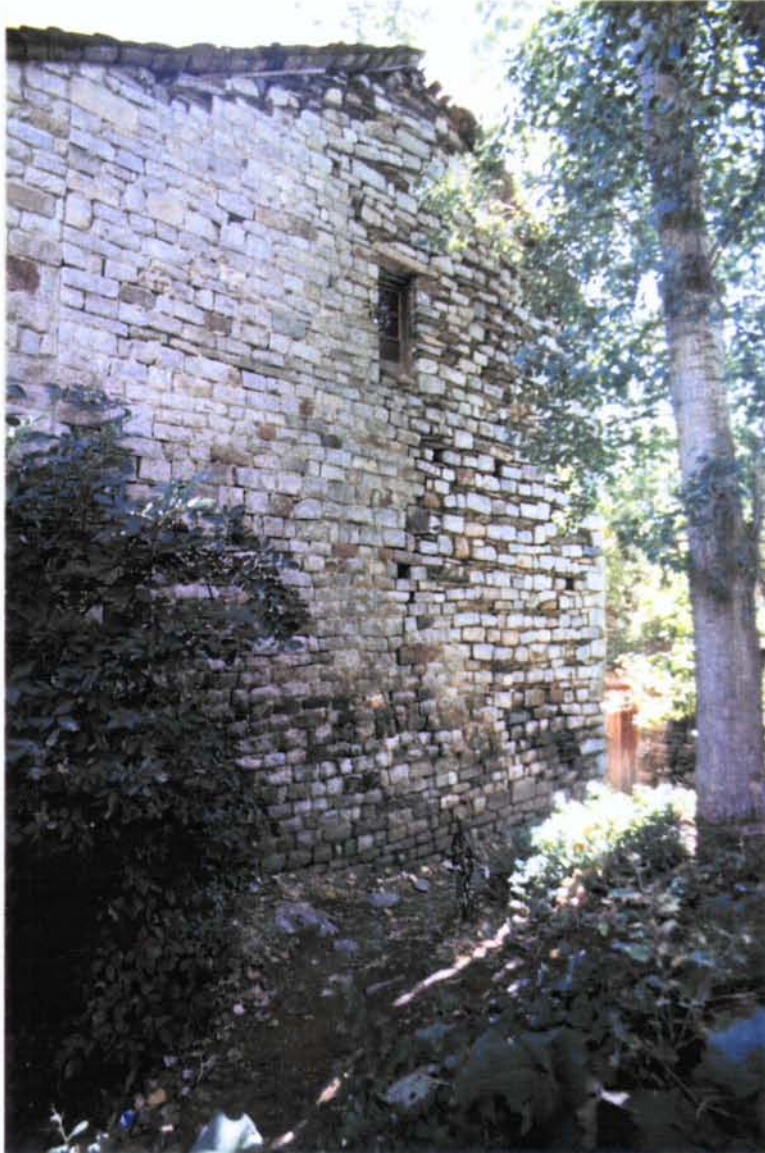
6. Porxo d'accés



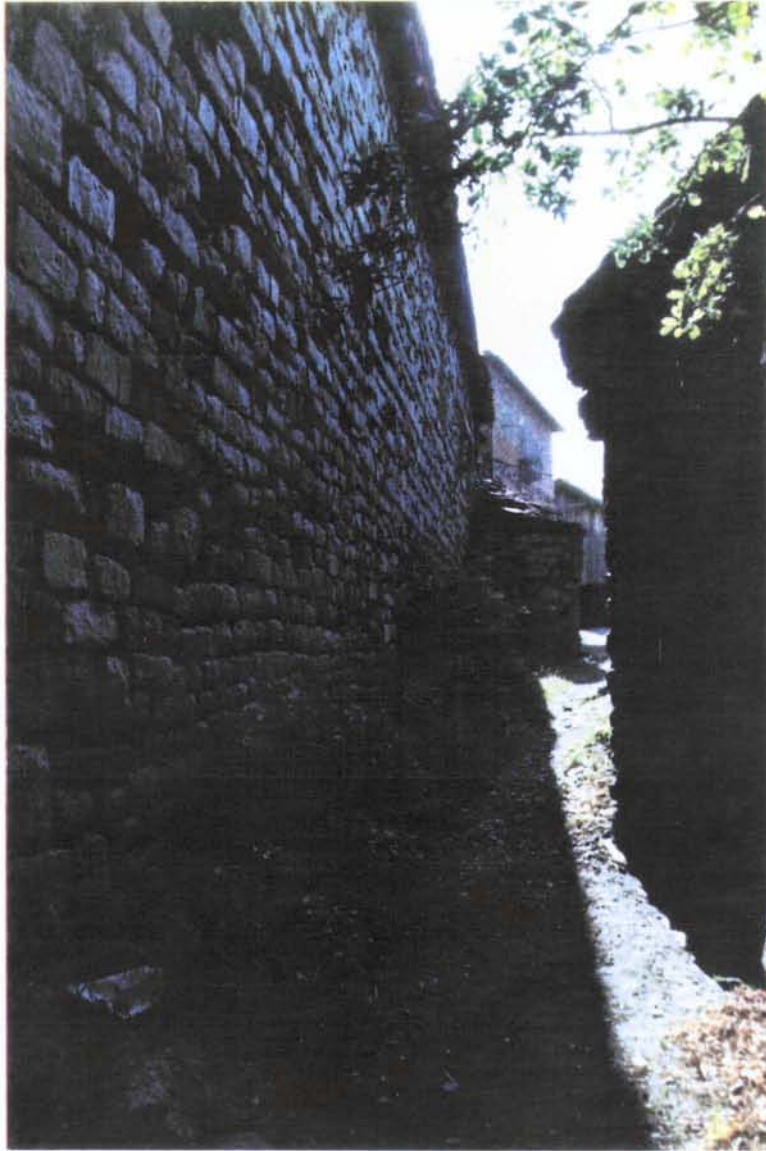
7. Detall capitell



8. Façana nord



9. Façana oest



10. Façana sud

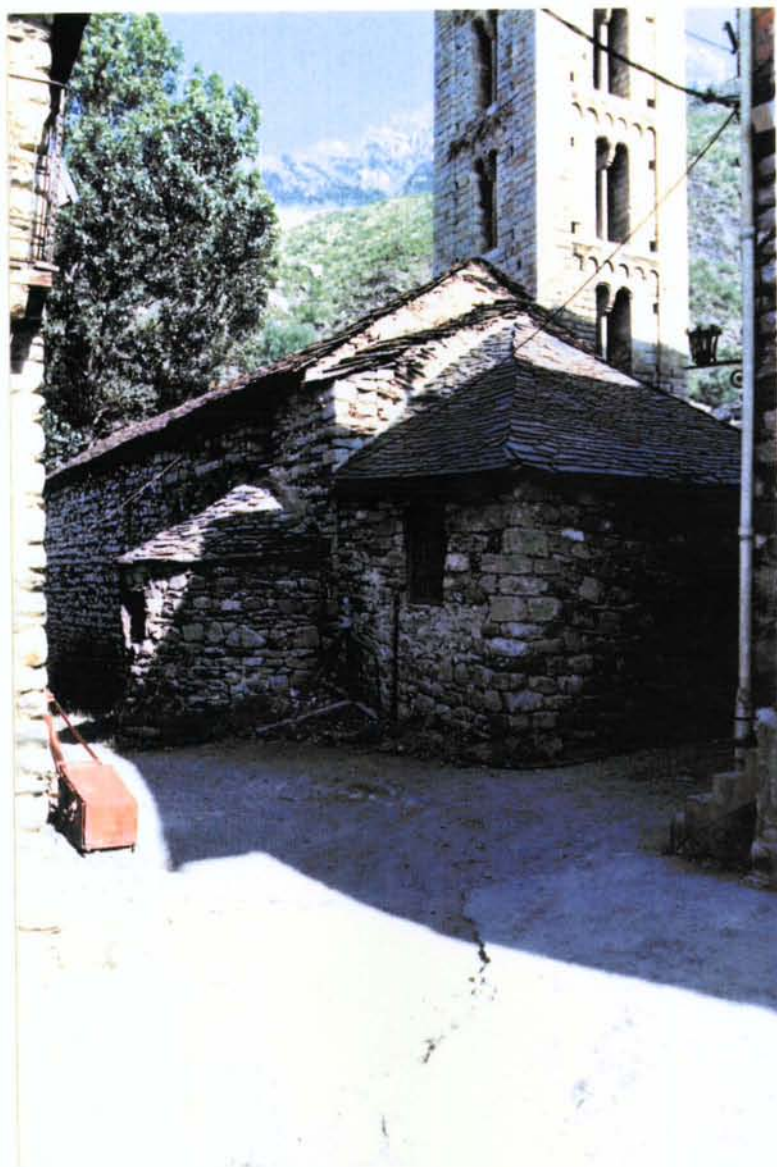


Generalitat de Catalunya

Departament de Cultura

**Direcció General del Patrimoni Cultural**

Servei del Patrimoni Arquitectònic



11. Façana est

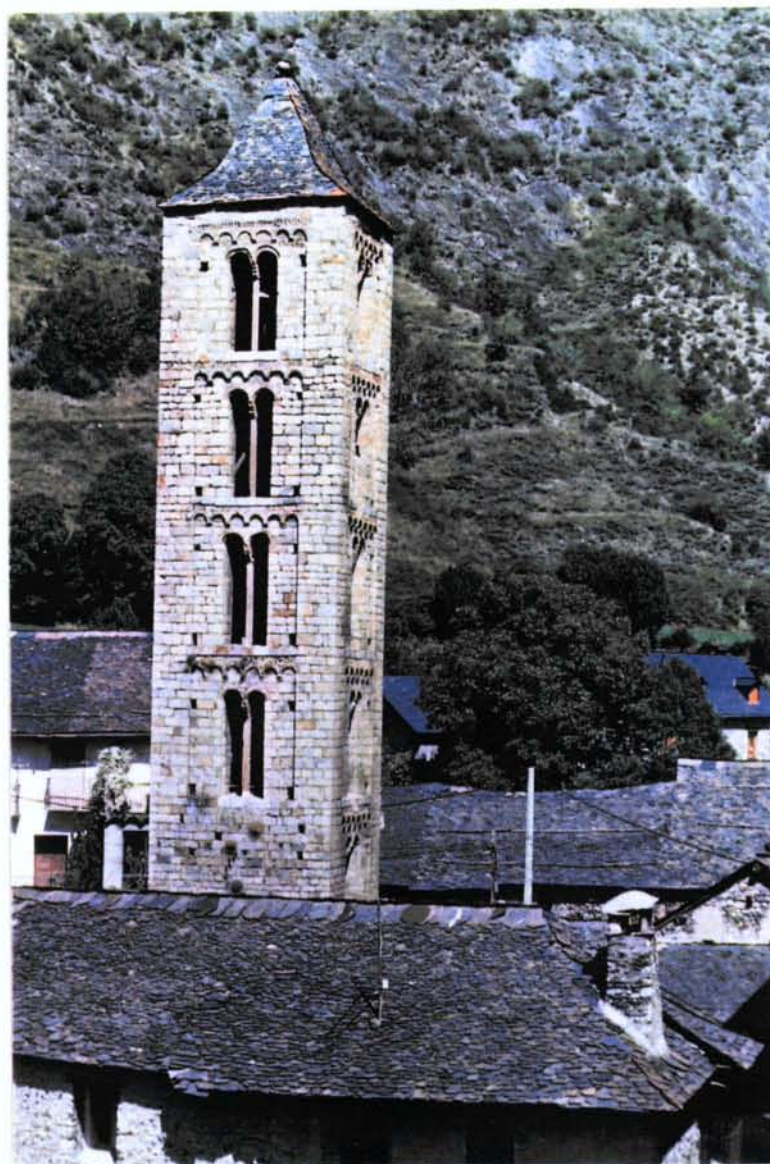


Generalitat de Catalunya

Departament de Cultura

**Direcció General del Patrimoni Cultural**

Servei del Patrimoni Arquitectònic



12. Visió del campanar





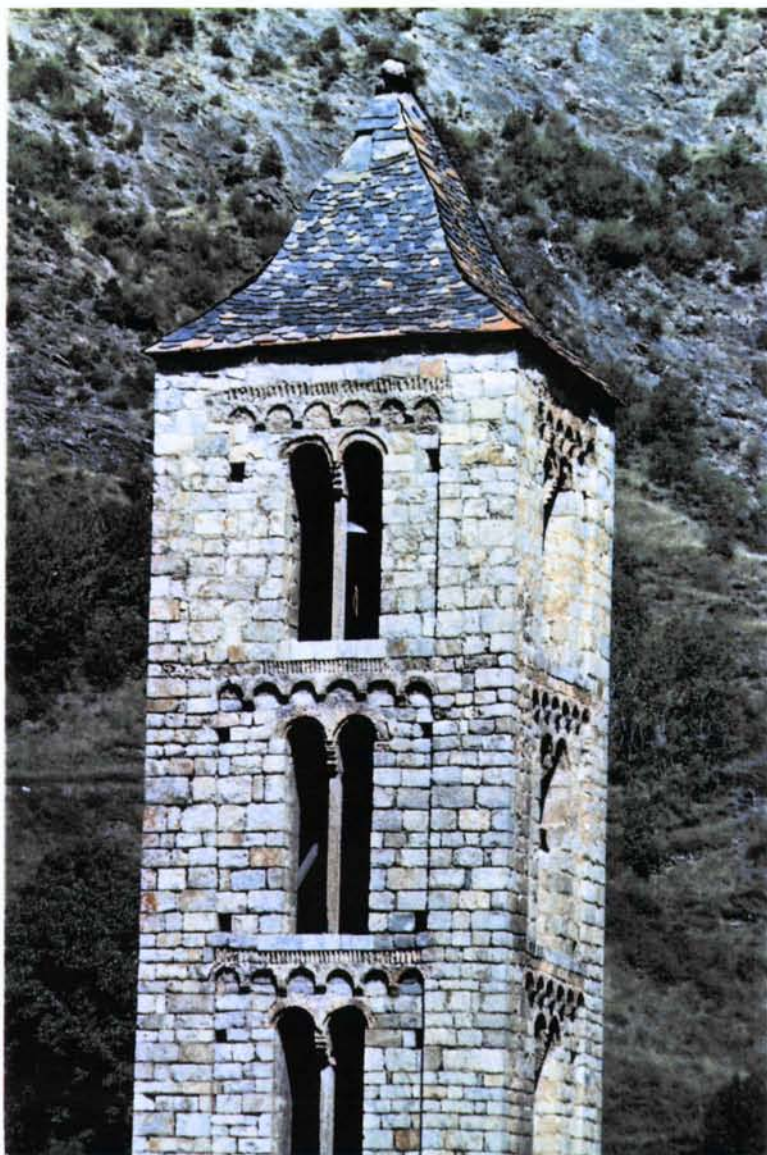
Generalitat de Catalunya  
Departament de Cultura

**Direcció General del Patrimoni Cultural**

Servei del Patrimoni Arquitectònic



13. Campanar



14. Detall del campanar

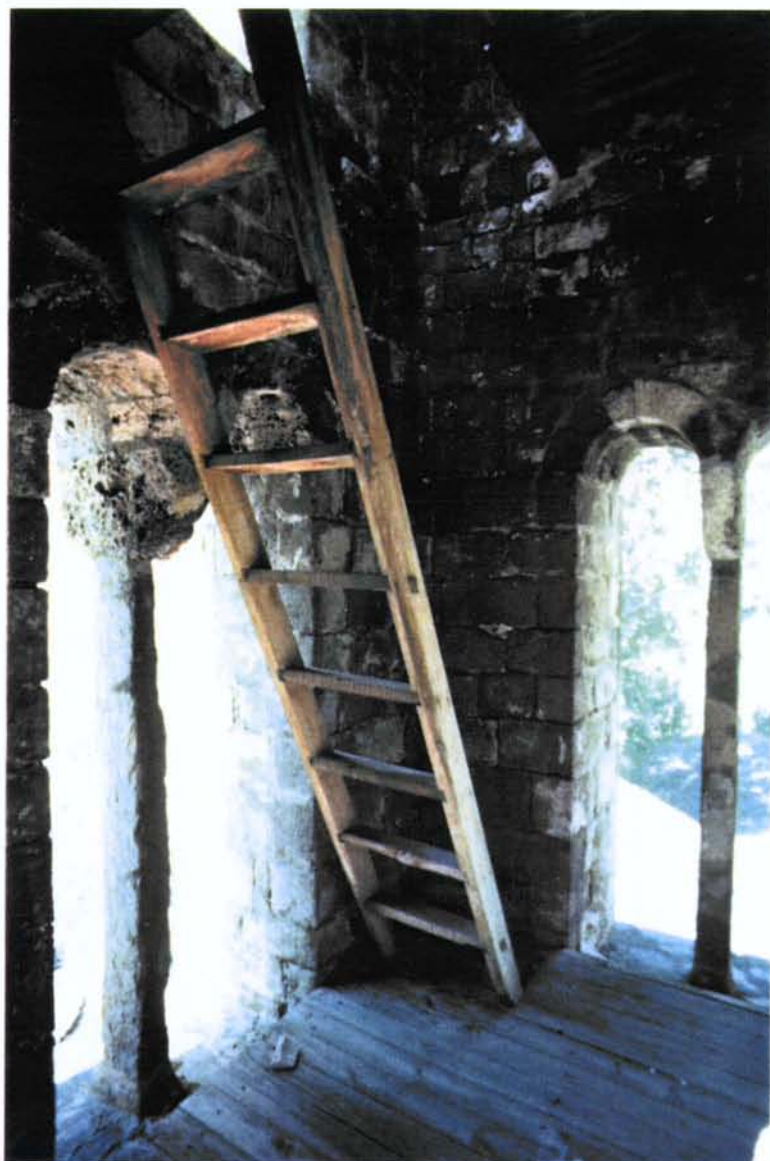


Generalitat de Catalunya

Departament de Cultura

**Direcció General del Patrimoni Cultural**

Servei del Patrimoni Arquitectònic



15. Campanar. Visió interior d'una part



16. Campanar. Visió interior de la coberta

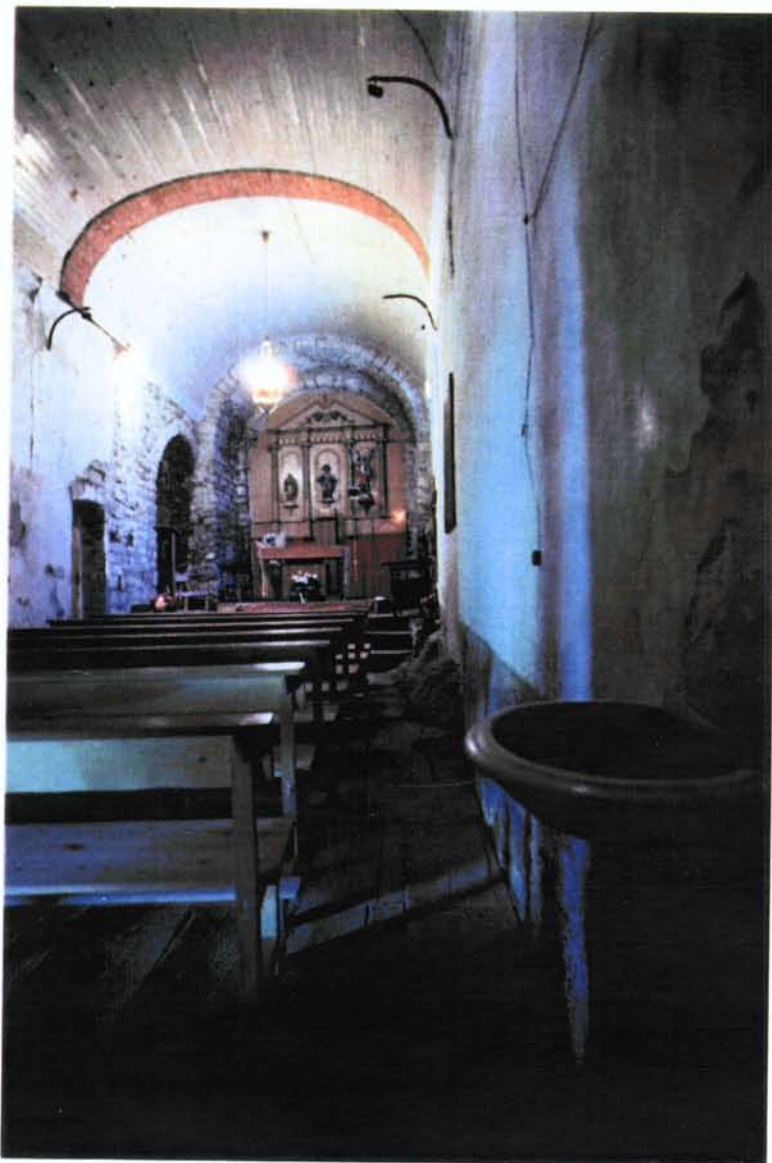


Generalitat de Catalunya

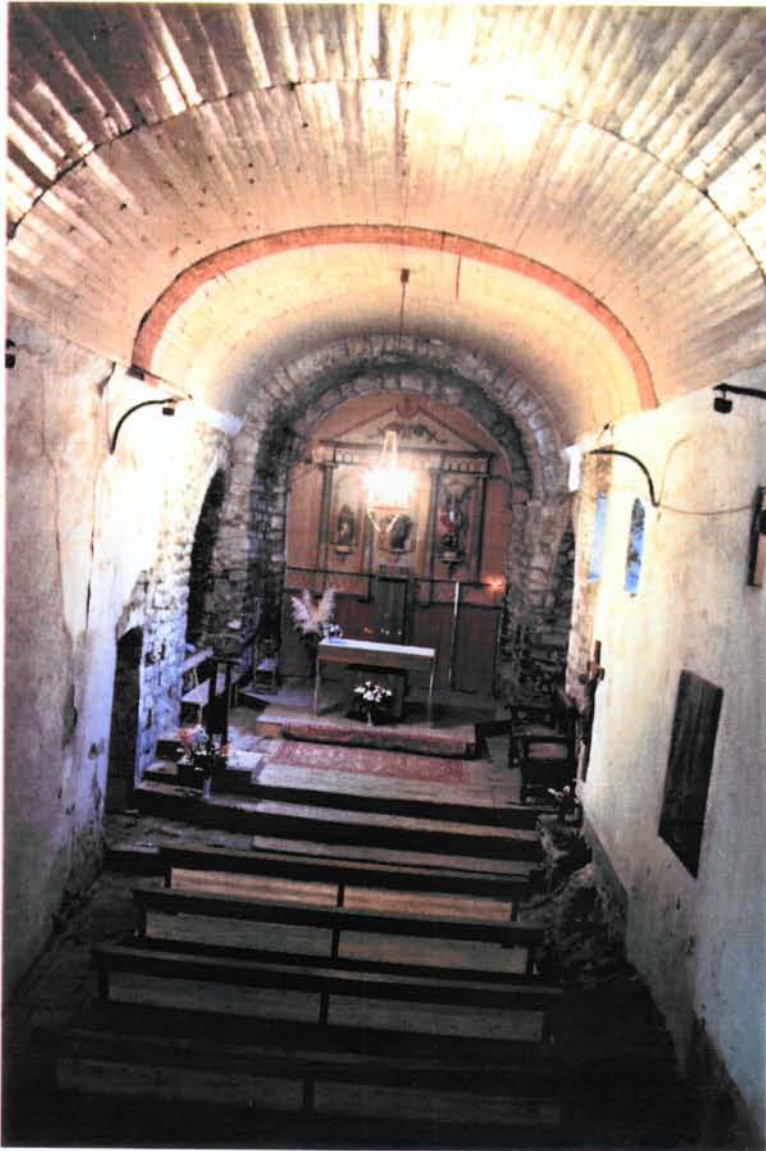
Departament de Cultura

**Direcció General del Patrimoni Cultural**

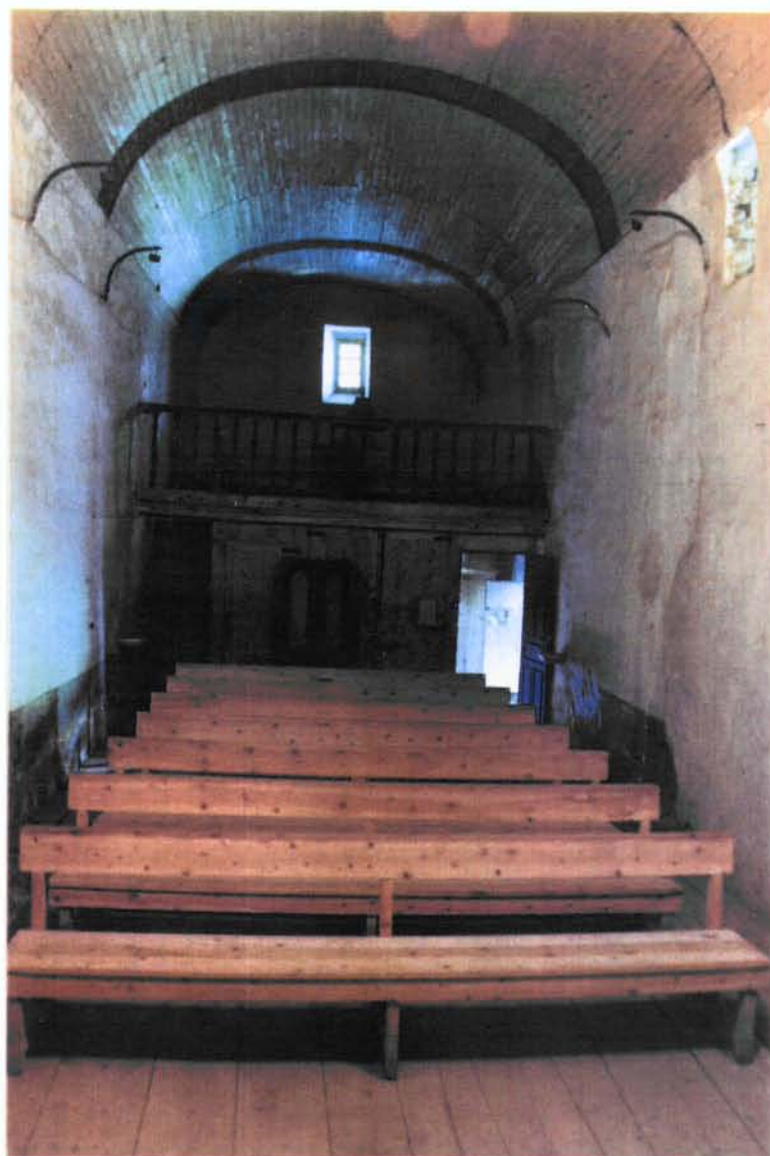
Servei del Patrimoni Arquitectònic



17. Visió interior de la nau



18. Visió interior de la nau



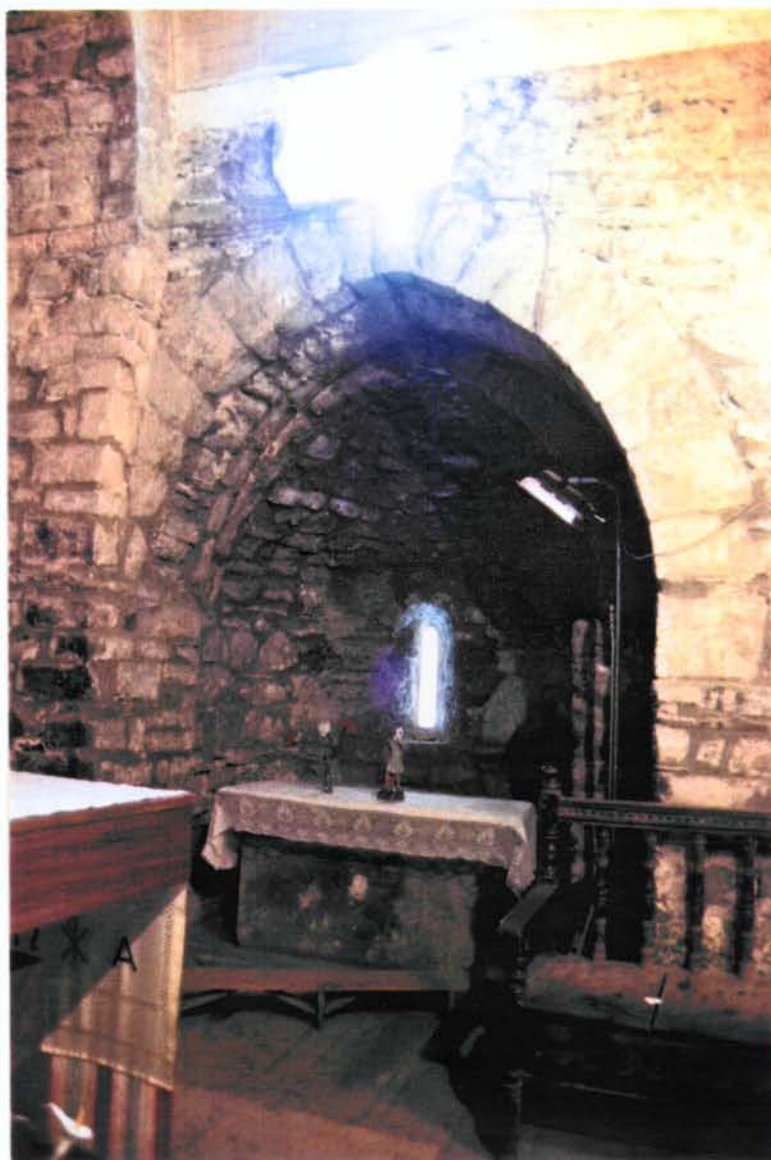
19. Visió interior de la nau. Baptisteri i cor



Generalitat de Catalunya  
Departament de Cultura

**Direcció General del Patrimoni Cultural**

Servei del Patrimoni Arquitectònic



20. Absidiola lateral sud





21. Detalls coberta absis

22. Detalls coberta





5.c. Documentació Planimètrica

- 0- Delimitació de l'entorn de l'església de Santa Eulàlia  
E 1/1000
- 1- Topogràfic. E 1/100
- 2 Planta Baixa E 1/50
- 3- Façana Nord E 1/50
- 4- Façana Sud E 1/50
- 5- Façana Est E 1/50
- 6- Façana Oest E 1/50
- 7- Secció B-B'. E 1/50
- 8- Secció A-A'. E 1/50

L'expedient de declaració de Bé d'Interès Cultural-Monument de l'església de Santa Eulàlia d'Erill-la-Vall (Alta Ribagorça) ha estat redactat pel Servei del Patrimoni Arquitectònic de la Direcció General del Patrimoni Cultural.

Direcció: Antoni Navarro i Cossio. Cap del Servei del Patrimoni Arquitectònic (S.P.A.)  
Mariona Abelló i Sala. Cap de la Secció d'Inspecció Tècnica. (S.P.A.)

Estudis previs: Mariona Abelló i Sala (S.P.A.)

Coordinació: Mariona Abelló i Sala (S.P.A.)

Memòria històrica: Eduard Riu i Barrera(S.P.A.)

Memòria arquitectònica: Eduard Riu i Barrera(S.P.A.)

Criteris tècnics: Mariona Abelló i Sala(S.P.A.)

Pere de Manuel i González(S.P.A.)

Inventari de béns mobles: Elisabeth Roger i Casamada.

Llicenciada en Història de l'Art

Carme Gallo i Baratas (S.P.A.)

Lluïsa Carabassa i Villanueva

(S.P.A.)

Aixecament planimètric: Lluís Cuspinera i Font, arquitecte

Planimetria complementària: Ajuntament de Barruera

Jordi Fors.(S.P.A.)

Fotografies: Servei del Patrimoni Arquitectònic

Lluís Cuspinera i Font

Elisabeth Roger i Casamada.