



Generalitat de Catalunya  
Departament de Cultura  
**Direcció General del Patrimoni Cultural**

Servei del Patrimoni Arquitectònic

EXPEDIENT DE DECLARACIÓ  
BCIN - MONUMENT HISTÒRIC  
ESGLÉSIA DE SANTA HELENA  
I DELIMITACIÓ DE L'ENTORN DE PROTECCIÓ  
ESGLÉSIA DE SANTA HELENA,  
MONESTIR DE SANT PERE DE RODES  
CASTELL DE SANT SALVADOR DE VERDERA

PORT DE LA SELVA

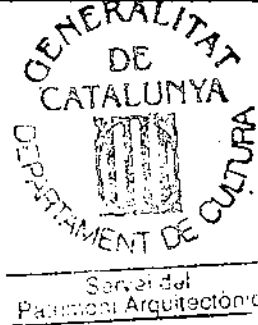
SELVA DE MAR

PALAU-SAVERDERA

(Alt Empordà)



Generalitat de Catalunya  
Departament de Cultura  
**Direcció General del Patrimoni Cultural**  
Servei del Patrimoni Arquitectònic



EXPEDIENT DE DECLARACIÓ  
BCIN - MONUMENT HISTÒRIC  
ESGLÉSIA DE SANTA HELENA  
I DELIMITACIÓ DE L'ENTORN DE PROTECCIÓ  
ESGLÉSIA DE SANTA HELENA,  
MONESTIR DE SANT PERE DE RODES  
CASTELL DE SANT SALVADOR DE VERDERA

PORT DE LA SELVA  
SELVA DE MAR  
PALAU-SAVERDERA

(Alt Empordà)



1. PREÀMBUL

2. MEMÒRIA

- 2.a. Memòria històrico-arquitectònica
- 2.b. Bibliografia
- 2.c. Estat de conservació

3. NORMATIVA

- 3.a. El monument. Definició i delimitació
  - 3.a.1. Criteris d'intervenció
- 3.b. L'entorn de protecció.
  - 3.b.1. Criteris d'intervenció
- 3.c. Normativa
  - 3.c.1. Marc legal
  - 3.c.2. Règim d'autoritzacions del Departament de Cultura

4. ANNEX

- 4.a. Documentació planimètrica
- 4.b. Documentació fotogràfica



## 1. PREÀMBUL

L'objecte d'aquest expedient de declaració de Bé cultural d'interès nacional en la categoria de monument històric és l'església de Santa Helena, al terme municipal de Port de la Selva (Alt Empordà).

El monument és portador d'uns valors arquitectònics, històrics, artístics, culturals, religiosos i socials que el fan mereixedor d'una protecció adient.

Es tracta d'un exemple del preromànic, documentat el 974, testimoni de l'expansió i consolidació del domini de l'abadia de Rodes, i que va ser parròquia durant els segles XIV i XV. La seva estructura primitiva constitueix un cas singular dins del context de l'arquitectura preromànica catalana, en especial la seva torre, que es considera un exemplar únic a Catalunya. L'edifici actual és el resultat d'un llarg procés constructiu, dins del qual es poden observar les fases evolutives a partir de la informació proporcionada per una excavació acurada, i pel reconeixement de la fàbrica. La seva restauració ha estat plantejada a partir del rigor històric i el respecte envers l'arquitectura antiga.

El marc físic on es troba situat el monument presenta un equilibri secular digne de ser conservat per tal de mantenir la relació ambiental entre el monument i el paisatge que l'envolta, així com per permetre la seva visualització. Per aquestes mateixes raons, el present expedient inclou la delimitació de l'entorn de protecció dels monuments situats dins de l'àrea circumdant, és a dir, del monestir de Sant Pere de Rodes (MHA O.R. 4-7-1930 /GAC 17-7-1930) i del castell de Sant Salvador de Verdera (disposició addicional primera de la Llei 9/1993 del patrimoni cultural català).

Per totes aquestes consideracions, cal establir els instruments necessaris perquè la protecció es realitzi de manera integral, de tal forma que es mantingui l'equilibri indispensable entre els monuments i l'entorn que els dona suport.



## 2. MEMÒRIA

### 2.a. Memòria històrico-arquitectònica

L'església de Santa Helena o de la Santa Creu de Rodes es troba en el poble abandonat de la Santa Creu de Rodes que està situat a mitja vessant nord-occidental de la Serra de Verdera, en les estribacions del Cap de Creus, al municipi del Port de la Selva (Alt Empordà). L'establiment ocupa un lleuger replà de la muntanya, a uns 520 m d'alçada sobre el nivell del mar, i dista prop d'un quilòmetre en direcció nord-oest del monestir de Sant Pere de Rodes, just damunt de la carretera que puja de Vilajuïga. El temple, ara desafectat i d'origen preromànic, ocupa el sector de llevant del que era aquesta petita població, de la qual es conserven en peu les restes de nombroses edificacions encerclades per una muralla. A partir dels vestigis visibles es coneix que davant de la façana de ponent del temple s'obria una plaça que constituïa el centre de la població i on desembocava un vial que la creuava de nord a sud. Als dos extrems d'aquest carrer es troben sengles portals amb torre que tancaven el recinte murallat. Les restes de la població sols han estat objecte d'estassades i desenrunaments a l'àrea de la plaça i l'entorn de l'església, per la qual cosa, atesa la manca d'excavacions arqueològiques, es desconeix gran part de la seva trama, les característiques de les edificacions i la seva cronologia. Sense informació arqueològica i amb molt poques referències documentals resulten encara molt mal coneguts els processos de formació i consolidació d'aquest poble, la seva relació amb la implantació del temple, així com les causes i cronologia del seu despoblament definitiu.

El temple de Santa Helena es trobava en un estat de total abandó des de final del vuit-cents, i fins a 1991 només s'hi havien realitzat algunes obres puntuals de consolidació i neteja durant el decenni 1960-1970, que va portar a terme el Centre d'Investigacions Arqueològiques de Girona. L'excavació va ser efectuada entre els anys 1989-1991 per l'equip d'arqueòlegs dirigit per M. Mataró i integrat per J. Burch, C. Carrascal, J. Llompart, A. M. Puig, F. Tió i G. Vieyra. El 1990 es va realitzar l'estudi arquitectònic de l'edifici i el projecte de restauració a càrrec dels arquitectes J.A. Adell i F. Albin. L'obra de restauració fou iniciada aquest mateix any i va concloure als inicis de 1992. La recerca arqueològica ha comportat l'excavació extensiva i exhaustiva del subsòl del temple i els seus annexos, així com la prospecció de les cobertes. La restauració ha englobat també totes les parts de l'edificació i ha estat plantejada a partir de l'anàlisi arqueològica i arquitectònica de la fàbrica antiga. Aquestes actuacions han estat portades a terme, respectivament, pel Servei d'Arqueologia i pel Servei del Patrimoni Arquitectònic de la Generalitat de Catalunya.

En el seu estat actual l'església de Santa Helena és un edifici de tres naus amb la capçalera orientada a llevant i un absis central que sobresurt de forma considerable. Les naus estan cobertes amb voltes de canó la principal i de quart de cercle les laterals. Damunt del creuer s'eleva la torre campanar de



forma troncopiramidal coronada per una gran espadanya. A la façana principal de ponent s'obre el portal, ara completament esbotzat per l'espoli dels seus elements, i davant seu s'adossa un cos, tal volta inacabat, que pot correspondre a un atri o bé a una ampliació de la planta del temple. A la banda sud-est hi ha afegida una edificació de dues plantes que correspon a la sagristia i dependències annexes.

El temple de Santa Helena és el resultat d'un llarg procés constructiu, dins del qual es poden distingir diverses fases evolutives a partir de la informació proporcionada per l'excavació i pel reconeixement de la fàbrica. La primera notícia documental coneguda d'aquesta església data de l'any 974 en què va ser consignada entre les possessions del monestir de Sant Pere de Rodes en la butlla concedida a aquest cenobi pel papa Benet VI, i segons la qual el domini monàstic incloïa també la percepció de rendes, consistents en delmes i primícies.

D'aquesta estapa d'expansió i consolidació del domini de l'abadia de Rodes es troben successius esments al temple i a les seves rendes en el precepte del rei Lotari del 982 i la butlla del papa Joan XV del 990 atorgats al monestir. No obstant, anys més tard va esclatar un llarg conflicte jurisdiccional entre l'abadia i la casa comtal d'Empúries-Perelada sobre diferents dominis, entre els quals hi havia el temple de Santa Helena, i que finalment es va resoldre amb una solució pactada de l'any 1097, segons la qual el comtat lliurava al monestir aquesta església junt a d'altres possessions.

A l'any 1113 o poc després correspon el document convencionalment considerat acta de consagració del temple, però que en realitat es tracta de la dotació, i en la qual s'estipula la seva subjecció al monestir, el dret d'aquest en la provisió de clergues i l'exempció de la jurisdicció episcopal, a més de confirmar les rendes que rebia anteriorment junt amb d'altres no consignades fins aleshores, així com les pertinences i alous que li eren propis. Segurament l'acta va comportar la conversió en parròquia de l'antiga església, i com a tal fou considerada durant els s. XIV i XV.

En el seu origen l'edifici estava constituït per una sola nau rectangular, segurament coberta amb embigat i capçada a llevant per una torre troncopiramidal de tres plantes. La planta baixa de la torre s'obria a l'interior de la nau per la banda oest amb un arc que suportava el campanar i que arrencava d'unes pilastres rectangulars, posteriorment desmantellades i la base de les quals, totalment enlluïda, ha estat posada al descobert per l'excavació. D'aquesta fase es conserven quasi íntegrament la torre, mentre que els murs perimetrals de la nau foren arrasats en fases posteriors, si bé es mantingueren alguns fragments de les filades inferiors, localitzats també pels treballs arqueològics, així mateix es conserva íntegrament el frontis oest de la nau, les característiques d'aquest últim i en concret la decoració del capcer, decorat amb un fris, en l'actualitat molt degradat, on s'alteren els plafons de lloses amb els de peces de terra cuita disposades en retícula.



A l'entorn exterior es va desenvolupar un cementiri, que sols ha estat excavat en el sector sud-est, sota de les edificacions adossades posteriorment en aquest indret. La necròpoli sembla associada directament a l'establiment de l'església i presenta una utilització continuada entre els s. X-XV, aproximadament, de la qual són testimoni la superposició de tombes tallades a la roca i caixes de lloses. Posteriorment, apareix un nou conjunt d'enterraments en fossa.

La torre és l'element més destacat de l'edifici, tant pel seu volum i ubicació com per la composició de les façanes, totes elles diferents, però que havien estat emmascarades per l'erosió i l'aparedament de les obertures originals. La planta baixa s'obria a la nau, mentre que els pisos superiors estaven separats per sengles embigats, dels quals sols es conserven els emportaments dels caps de les bigues en els murs perimetrals, i la cobria una teulada a doble vessant, segurament de lloses, sostinguda amb fusteria. Tant la coberta com els pisos intermedis han desaparegut per la construcció posterior de voltes de mig punt. El parament del mur est del primer pis conserva l'arrebossat, segurament original, en el qual hi ha grafitada una creu patent de notable dimensió. Les quatre façanes presenten dos nivells de cornises que coincideixen amb els pisos interiors. Aquest fris es troba format per una filera horitzontal de lloses planes amb molt poc relleu respecte el parament exterior dels murs, i que serveix de suport compositiu a les obertures i elements ornamentals de les façanes.

Al pis superior hi havia diverses obertures i elements decoratius, aparedats des d'antic i recuperats per la restauració en els casos en què ha estat possible. Al centre del frontis occidental es troba una gran obertura, que podria qualificar-se de porta elevada, atès que el seu llindar es recolza directament sobre la cornisa. A banda i banda s'obren dues finestres de menors dimensions i ampit més elevat. Totes tres obertures tenen arc de mig punt amb els muntants marcadament avançats i resolts amb encofrat d'encanyissat. La façana sud presenta tres nínxols de poca profunditat i arcs de mig punt que es recolzen sobre el fris, i amb el seu parament intern format per elements reaprofitats de terra cuita i talla quadrangular, com són tègules, combinats amb llambordes de pedra volcànica o d'altre tipus, tots ells en disposició reticular. Flanquegen la fornícula central i a un nivell més alt, dues finestrelles llarguerudes amb arcs d'acusada ferradura, aparedades a l'interior per la volta de la coberta. A la façana oriental hi ha dues finestres amb arc de ferradura, situades al mateix nivell que les anteriorment descrites. El frontis de tramuntana presenta una disposició similar a la sud, amb dues finestrelles d'arc de ferradura i sengles nínxols als extrems, si bé hi manca la fornícula central. Coronen la torre pels costats est i oest uns capcers elevats de forma triangular. En una segona fase la torre fou profundament modificada en bastir a l'interior dues voltes de directriu est-oest a la coberta i la primera planta. L'extradós d'aquesta última ha estat excavada i ha proporcionat entre els materials de reompliment un conjunt de terrissa datable entre els s. XVI-XVII. La restauració ha recuperat la teulada de lloses que descansa sobre la volta de pis superior i que es lliura a les façanes nord i sud amb un senzill ràfec de motllura de cavet. Damunt del primitiu capcer de la façana oest s'aixeca un potent campanar d'espadanya de dos ulls.



Sembla que l'edifici primitiu fou reformat immediatament en adossar un absis de planta trapezoïdal i coberta de volta de canó amb teulada a doble vessant, situat a llevant de la base de la torre i obert al cos preexistent. A aquesta etapa va seguir l'afegit de dues absidioles laterals també trapezoïdals i volta de canó de directriu perpendicular a l'eix de la nau. Arran d'aquesta segona remodelació el temple va disposar d'una capçalera trevolada. Totes aquestes obres són de caràcter plenament preromànic. A l'absis principal hi ha una finestra d'una sola esqueixada i gran desenvolupament interior, que a l'exterior presenta una ornamentació a l'extradós de l'arc format per una fila de rajols ceràmics amb el cantell dentat i col·locats de pla. A cada una de les absidioles es conserven dues finestres de característiques interiors idèntiques a l'anterior, ubicades en el mur de llevant i a les façanes nord i sud. Tota l'obra preromànica està aparellada amb carreuons i blocs allargassats, simplement trencats o desbastats, sense escairar, de gneis, pedra procedent de la mateixa muntanya de Verdura. La disposició és en filades estretes i gens regulars, si bé a les cantonades les peces irregulars es combinen amb els blocs de majors dimensions i millor talla. Els ràfecs de la capçalera són de lloses planes del mateix tipus de pedra, que en el cas de l'absis principal conformen una composició geomètrica.

En algunes parts de les façanes, i especialment a la torre, el parament conserva abundosos vestigis del morter de calç que completava els junts fins a formar un recobriment quasi arrebossat amb les pedres embegudes, que és visible sota d'un barroer enlluït posterior. S'ha pogut constatar en el curs de la restauració que la coberta de l'absis central, que com la de les absidioles era constituïda per un llosat, estava totalment recoberta per un arrebossat de calç, com possiblement també ho devia estar tota la resta de l'edifici. L'interior era totalment arrebossat de calç i a les absidioles laterals hi ha vestigis, sota dels encalats posteriors, d'una decoració pictòrica que conformava una quadricula alterna de quadres blancs i vermells, o simplement un llistat d'aquest darrer color. En el mur est de l'absidiola sud s'ha localitzat una excepcional decoració d'estuc, força malmesa, que forma un fris de dues sèries de tres fornícules de molt poca profunditat, disposades a banda i banda de la finestra central. Aquests ninxols presenten arcs, ultrapassats, sostinguts per pilastres i capitells simulats de forma rectangular, que reaprofiten elements de terra cuita. Aquesta ornamentació d'estuc, datable abans del s. XI, és d'un gran interès atesa la seva excepcionalitat, car a Catalunya no es coneixia fins ara cap decoració d'aquest tipus anterior a l'onzena centúria, segle en el qual s'han datat els estucs de l'església monàstica de Sant Serni de Tavèrnoles (Les Valls de Valira).

L'estructura primitiva d'aquest temple constitueix un cas extremadament singular dins del context de l'arquitectura preromànica catalana, i molt en especial la seva torre, perquè no n'hi ha cap altre exemple a Catalunya i difereix completament dels campanars de tipus llombard. El caràcter plenament preromànic de Santa Helena queda testimoni per la tipologia, en concret de la capçalera i de la torre campanar, així com de les seves obertures i decoració. L'excepcionalitat de Santa Helena es troba en la seva estructura d'una nau amb torre, sense els absis laterals que foren afegits posteriorment, encara que probablement no més tard de la segona meitat del s. X. En darrer terme cal





assenyalar que en cap cas es pot considerar Santa Helena com una obra secundària o ruralitzant, sinó que es tracta d'una construcció projectada i executada amb una oberta voluntat monumental i un elaborat sentit compositiu, cosa que fa d'aquest temple una mostra excepcional del preromànic català. Malauradament, la manca de materials datables en l'excavació dels nivells d'aquestes fases més arcaïques, fa que la seva cronologia sols pugui ser esbossada a partir de les característiques constructives de l'edifici i de la seva decoració, amb un notable marge d'indefinició.

El s. XV servien aquesta església un grup de sacerdots i donats, tot i que sembla que el poble de la Santa Creu havia iniciat un procés irreversible de recessió. Com a conseqüència del seu progressiu abandó, l'any 1570 el temple de Santa Helena va perdre el caràcter parroquial per ser agregat a l'església de Sant Esteve de Mata, ara Sant Sebastià, de la Selva de Mar. Va ser a principi del s. XVI quan l'església que havia estat sota l'advocació de la Santa Creu va variar per la de Santa Helena, a qui la llegenda atribueix la troballa de la creu de Crist. Encara que les causes conjunturals i el ritme de despoblament d'aquest nucli de població són desconeguts, i les hipòtesis formulades fins ara -emigració a Mallorca, atac piràtic, etc.- no semblen tenir cap base documental fiable. Segurament cal incloure el seu abandó en el context de crisi feudal dels s. XIV-XV, que a Catalunya va provocar una profunda recessió demogràfica i el despoblament de molts establiments, sobretot els situats en terres marginals, com probablement era el cas del poble de Santa Creu de Rodes. El poble devia estar completament enrunat quan el 1623 l'abat J. Desgüell va intentar recuperar el caràcter parroquial de Santa Helena en obligar els habitants de la Selva de Mar i de la Vall de Santa Creu a rebre els serveis religiosos i ser enterrats en el vell temple.

Entre els s. XVI-XVII l'església va ser modificada amb l'afegit de dues naus laterals que s'integren a la fàbrica precedent amb la perforació de sengles arcs de mig punt als murs de ponent de les absidioles. D'igual manera els murs perimetrals nord i sud de la primitiva nau foren esventrats amb dues grans arcades que suporten la volta de canó de la nau central, i que per la irregularitat del seu lliurament a les arcades, sembla anterior a aquesta reforma. L'excavació va detectar la presència al subsòl de les naus laterals de fonamentació arrasada de sengles murs paral·lels a les façanes nord i sud de la primitiva nau, cosa que fa pensar en la possible construcció, potser inacabada, d'uns cossos laterals precedents a les actuals i de les quals sols restarien aquests testimonis. Les actuals naus laterals es cobriren amb voltes de quart de cercle molt rebaixades i s'unificaren les seves teulades amb la de la nau central, per formar una sola coberta de lloses a doble vessant. També es va modificar l'arc toral que obre el creuer i que presenta una volta de canó a un nivell més baix de la nau central, i que ha estat datada entre els s. XVI-XVII. Tot aquest sistema d'arcs descansa només en dos únics pilars situats a l'embocadura del creuer, de tal manera que l'estructura espacial de l'interior del temple resulta molt ambigua i peculiar. Les obertures presents a la nova edificació són una porta exterior totalment esbotzada en la façana de la nau lateral sud, a més de les espitlleres i petites finestres quadrangulars dels llenços afegits del frontis de ponent. Encara més tard a aquestes remodelacions es va adossar un cos a manera d'atri a la façana de ponent, segurament



inacabat. L'accés central era el portal de la façana de ponent, des del qual i per una escala de cinc graons fets de lloses de granit s'arribava al pla de la nau. Al costat d'aquesta graonada hi ha una base de planta circular i sobrelevada que havia de suportar la pica baptismal. Una porta de petites dimensions s'obria al centre de la façana sud, si bé aquesta fou tapiada durant el s. XIX.

La visita pastoral realitzada pel bisbe Josep Taverner l'any 1725 testimonia el mal estat en què es trobava el temple. L'abat del monestir de Rodes J. de Viladecans hi va ser enterrat l'any 1820, encara que l'església devia estar pràcticament abandonada, perquè poc temps després l'ajuntament de Port de la Selva demanava al bisbe el seu restabliment. Del seu mobiliari litúrgic se sap que l'any 1790 hi havia "dos altares gòtics de marmol de Génova", segons va fer constar F. de Zamora en les notes del seu viatge a l'Empordà. Si el 1876 el retaule de marbre de l'altar major encara es conservava, l'any 1879 es trobava trencat i els seus fragments escampats pel terra. Un any més tard s'hi celebrava el darrer aplec amb motiu de la festa de la Santa Creu.

A l'angle sud-est del temple es troba una edificació conformada per dos blocs, de cronologia diversa, destinats a sagristia i dependències annexes. La seva implantació es va produir damunt d'un cementiri preexistent i de major extensió, que ha estat excavat tan sols en el subsòl de l'edifici, on també s'han localitzat algunes restes de paviments que podrien correspondre a una edificació anterior. A aquesta edificació, de dues plantes d'alçada, s'accedia des de l'interior de l'església per dues portes, una oberta al mur de migdia de l'absis central i l'altra perforada al mateix cantó de l'absidiola meridional, i es comunica amb el pis superior per una escala interior. La planta baixa comunicava amb l'exterior mitjançant un petit portal allindanat amb una creu esculpida. El cos més antic es va situar entre l'absis major i l'absidiola sud; posteriorment, cap el s. XVIII, es va adossar un segon cos a l'extrem de l'absidiola de migdia i al bloc preexistent. L'edificació, de dues plantes, va reproduir en el pis superior l'ordenació de la planta baixa, amb dues estances, a més d'un tercer àmbit que es trobava damunt de la coberta de l'absidiola sud, a la qual s'arribava per una escaleta. La façana meridional conserva el primer pis un balcó i una finestra amb esplandit a l'interior.

La restauració de Santa Helena ha estat plantejada a partir del rigor històric i el respecte envers l'arquitectura antiga, de forma que s'acorda amb l'atent examen arqueològic de la fàbrica per tal de facilitar la comprensió de la seva evolució constructiva i destacar, sobretot, la morfologia de les parts preromàniques, que són aquelles que presenten un major interès històric i arquitectònic. Cal assenyalar, però, que les solucions arquitectòniques introduïdes han tingut per objectiu principal assegurar la conservació de l'edifici i facilitar la seva visita, i en cap cas han pretès recrear els estadis més primitius del temple, sinó que el mantenen com una ruïna consolidada, resultat de l'agregació d'obres diverses al llarg del temps. Atesa l'absència de problemes estructurals a l'edificació no ha estat necessària l'execució d'obres per afermar-la, i les actuacions empreses s'han centrat en la significació de les estructures i elements més destacats, sempre amb la



introducció de recursos molt continguts, per tal de reduir al mínim l'impacte sobre el conjunt arquitectònic.

Les façanes i cobertes han estat explorades, netejades i consolidades, sense altre nova aportació que la recuperació de les obertures, els acabats primitius i la seva protecció. El llosat de totes les cobertes, tant de la nau com de la capçalera, en lloc de refer-se, ha estat sanejat, consolidat i impermeabilitzat amb la impregnació de productes específics, sense remoure les peces originals. Respecte a les obertures, les finestres que estaven aparedades s'han tornat a obrir i han quedat protegides per un vidre que no arriba a tancar completament el buit. Els portals de ponent i migjorn, espoliats dels seus elements i transformats en esvorancs des de fa molt temps, no s'han formalitzat de nou, sinó que tan sols s'han consolidat i tancat amb portes de planxa metàl·lica perforada que permeten la visió de l'espai interior.

Al campanar s'han recuperat totes les obertures preromàniques tapiades. Així, les finestres i altres obertures de les façanes de llevant i ponent s'han obert de nou, mentre que les finestrelles dels frontis de tramuntana i migjorn, cegades per la volta de la coberta, han estat lleugerament refoses des de l'exterior i tractades amb un estucat. Amb la intenció de respectar les diferents transformacions de l'església s'ha conservat l'espadanya i el coronament de la torre ha estat lligada amb una corretja de formigó, a més de recuperar la barana original i completar l'antiga teulada de lloses. A l'edificació annexa no s'han reinstal·lat les cobertes desaparegudes, de forma que el primer pis d'aquest cos ha adquirit el caràcter de terrassa i els murs perimetrals ruïnosa s'han completat fins al seu coronament amb una corretja de formigó armat, excepte a la banda oriental, on s'han rebaixat per a permetre la visió de l'absis. Per una antiga escala interior es puja a la terrassa, des de la qual s'accedeix al primer pis del campanar, dins del qual s'ha consolidat l'arrebossat antic amb grafit.

L'interior del temple ha estat pavimentat de nou i s'han sanejat els paraments per assegurar la conservació dels recobriments antics. L'absència d'estructures preexistents en el subsòl ha permès recobrir l'espai excavat i instal·lar nous nivells de pavimentació, mitjançant els quals s'explica l'evolució de l'edifici en planta. El pis, tot ell de formigó, és més elevat a les naus laterals i lliscat en l'acabat, mentre que a la primitiva nau central i a l'absis es troba a una cota inferior i està respatllat. Una cinta de llambordes ceràmiques dibuixa al terra el perímetre dels murs desapareguts del temple preromànic. Els paraments antics que conserven decoració pictòrica o en estuc s'han netejat i consolidat. En resum, la intervenció portada a terme a l'església de Santa Helena ha volgut combinar el coneixement arqueològic de l'edifici amb la seva restauració, de forma que amb solucions simples, eficients i expressives s'asseguri la seva conservació i es faciliti la comprensió tant de la seva evolució històrica com dels valors arquitectònics.

- Extracte de l'article de J.A. Adell, J. Burch, C. Carrascal, M. Mataró, A.M. Puig, E. Riu i G. Vieyra, "L'església de Santa Helena de Rodés. Recerca arqueològica i restauració arquitectònica" a Congrés d'homenatge al Doctor Jaume Marquès. Girona 26-27 de novembre de 1993,



Monestir de Sant Pere de Rodes, M.H.A. declarat /O.R. 4-7-1930 /GAC 17-7-1930

Les primeres notícies històriques documentades de Sant Pere de Rodes ens les dona un document del 878 en què s'esmenta com una de les quatre cel·les que es discutien els monestirs de Sant Esteve de Banyoles i de Sant Policarp de Rases. Des del 902, la casa ja tenia comunitat pròpia. La independència definitiva, però, l'assolien el magnat Tassi i el seu fill Hildesind -primer abat del monestir- els quals en poc temps (926-945) convertiren Sant Pere en un gran monestir, regit per abat propi sotmès a la Santa Seu i seguint la regla benedictina. Sant Pere de Rodes tingué un notable poder espiritual i temporal (era centre de peregrinacions, cosa que va suposar intercanvi cultural i de béns), que no fou pas fàcil de mantenir a causa de les lluites del comtat i de la relaxació de costums.

La vida del monestir fou pròspera fins el 1348, en què la pesta negra causà una forta crisi demogràfica. Des d'aleshores diversos fets interns (abats que no residien al monestir des de 1447, abadiat vacant) i externs (pirateria, bandolerisme, guerres amb França) dugueren el monestir a una decadència total, fins que el 1793 la comunitat es traslladà a Vila-sacra i el 1809 a Figueres. El monestir restà abandonat i s'anà deteriorant. El 1935, la Generalitat de Catalunya emprengué les primeres obres de restauració, que es reprengueren l'any 1973.

El monestir de Sant Pere de Rodes és situat a mig vessant de la muntanya de Verdera, al cim de la qual hi ha les restes del castell de Sant Salvador de Verdera, prop de les ruïnes del poblat medieval de la Santa Creu de Rodes, vinculat des d'antic al monestir i presidit per l'església preromànica dedicada a Santa Helena.

El monestir, organitzat mitjançant la formació de terrasses a la muntanya, és format per l'església, el claustre (de la segona meitat del segle XII), al voltant del qual hi ha les dependències monàstiques (només es conserven les de l'ala de ponent i el refetor a migdia) tot fortificat amb murs emmerletats. Al costat N del refetor s'alça el campanar romànic del segle XII, del tipus dit llombard; al costat S, una torre bessona de defensa de difícil datació (iniciada possiblement el segle X); una torre menor és situada sobre la capella de Sant Miquel al braç N del transsepte.

De totes les construccions, fetes en èpoques diverses, destaca l'església romànica que hom creu del segle XI (fou consagrada el 1022), de tres naus amb transsepte al qual s'obren dues absidioles que flanquegen el gran absis central amb girola, que comprèn l'amplada de les tres naus. Aquestes són separades per massissos pilars als quals s'adossen un doble ordre de columnes superposades que suporten els arcs torals de la nau central i un ordre senzill que suporta els arcs formers, arrencant tots ells des d'un alt podi. La nau central es cobreix amb volta de mig punt o de canó (amb els esmentats arcs torals); les naus laterals, amb volta de quart de cercle (que en certa manera fan funció de contrafort de la nau central). Sota l'absis hi ha una cripta que hom relaciona amb la de Cuixà.



L'església de Sant Pere de Rodes constitueix un dels exemples més singulars de tota l'arquitectura medieval catalana, del qual, però, no s'han establert precedents clars. Sembla que, d'alguna manera, té ressons llunyants en obres de l'antiguitat tardana i assenjala una tendència autòctona de l'arquitectura romànica del segle XI (que segueixen alguns altres edificis de l'Empordà i el Rosselló com Sant Miquel de Fluvià, la seu d'Elna o Sant Andreu de Sureda), ben diferenciada de l'anomenada arquitectura llombarda que acabaria imposant-se a tot Catalunya.

El monestir de Sant Pere de Rodes destaca també pels seus elements escultòrics: els capitells de l'església, de tradició coríntia i amb entrelleços, considerades de les millors peces del segle XI, i, especialment la portada del Mestre de Cabestany, del segle XII, actualment dispersa en diferents museus (el Marés de Barcelona conserva un dels millors fragments), que palesa un taller de signe clàssic, que no té res a veure amb els del Rosselló.

També cal esmentar algunes peces procedents del monestir com la famosa Bíblia de Sant Pere de Rodes, probablement realitzada a Ripoll i sostreta del monestir pel Duc de Noailles (ara a la Biblioteca Nacional de París), i l'ara d'altar portàtil (al museu d'Art de Girona).

Per la seva singularitat i les seves característiques excepcionals, l'església de Sant Pere de Rodes és una peça fonamental per a l'estudi de la formació de l'art romànic a Catalunya. Tanmateix, les discussions sobre la datació, filiació i relacions constitueix un dels temes més vius de la història de l'art romànic català.

- Extret del Catàleg de Monuments i Conjunts històrico-artístics de Catalunya, Generalitat de Catalunya, Departament de Cultura, Barcelona 1990.

#### El castell de Sant Salvador de Verdera

El castell de Sant Salvador de Verdera es troba situat al cim més alt de la serra de Rodes a uns 670 m d'altitud, i actualment constitueix una fita termenera entre els municipis de Palau-saverdera, el Port de la Selva i la Selva de Mar. Es tracta d'un castell roquer, les restes del qual ocupen tota la part superior d'aquesta elevació amb un recinte murallat que s'adapta a la topografia del terreny. Des d'ell es domina un ampli panorama sobre tot l'Empordà i les comarques veïnes, així com una gran extensió de la mar.

L'origen d'aquesta fortificació és desconegut i el primer document que hi fa referència es remunta a l'any 904. Setanta anys més tard el comte Gausfred d'Empúries-Perelada-Rosselló i el seu fill Sunyer varen cedir aquest castell, integrat en una extensa propietat, al monestir de Sant Pere de Rodes juntament amb d'altres importants béns i drets. Com a possessió del cenobi és esmentat en les butlles papals de confirmació del patrimoni monàstic, datades el 974 i 990, així com en el precepte reial de Lotari del 982. Aviat, però, els comtes d'Empúries intentaren invalidar tant aquesta com d'altres donacions i així el comte Hug I es va apropiat de nou de la fortificació cap a inici del s. XI.



Aquest fet i altres intrusions contals en el patrimoni monàstic de Rodes motivaren una lletra cominatória del papa Benet VIII a Hug I, en la qual li feia avinent el propòsit d'excomunicar-lo i anatemitzar-lo si no retornava al monestir els béns usurpats. S'ignora com es va resoldre aquest conflicte, si bé al darrer quart del s. XIII l'església castellera de Sant Salvador formava part del domini monàstic, com també ho devia ser el castell. Tanmateix, tot i que des d'aleshores el castell sembla haver estat possessió exclusiva del cenobi rodenc, l'any 1283 el comte d'Empúries Ponç Hug IV ordenava la reconstrucció del castell de Verdera, en un context de conflicte entre la monarquia francesa i la corona catalano-aragonesa, previ a la invasió de Catalunya pel rei Felip III l'Ardit. Sembla que l'actuació a la fortalesa de Verdera per part del comte emporità no va ser exempta de conflicte amb l'abat de Rodes, i que aquest es va resoldre amb la reconeixença pel primer de la pertinença del castell al domini monàstic. Arran de la invasió de Catalunya per les tropes del monarca francès, aquestes ocuparen el castell l'any 1285 i el retingueren durant mig any, possiblement amb la connivència de l'abadia, alineada amb la facció profrancesa, fins que fou reocupat pels emporitans.

El vaivé del castell de Verdera entre l'abadia de Rodes i la casa comtal d'Empúries va prosseguir fins a la desaparició dels senyorius amb el desmantellament de l'antic règim. Així, en el testament de Ponç Hug IV de l'any 1309, aquest llegava deu mil sous al cenobi pels perjudicis que hagués pogut causar la construcció del castell i disposava que els seus castllans no causessin mal a l'abat i que en tal cas fos esmentat, de forma que la casa comtal retenia la possessió de la fortalesa. A la segona meitat del s. XIV el comte emporità Joan I va manar de construir una estança per al seu ús personal en aquest castell. No obstant, consta documentalment que al darrer quart del s. XV la fortalesa havia revertit al cenobi de Rodes, si bé encara l'any 1698 torna a constar com a possessió dels titulars del comtat d'Empúries.

De l'antic castell de Verdera es conserva en l'actualitat el recinte murallat, obra del s. XIII, que envolta el cim de la muntanya homònima i al seu interior les de l'església romànica de Sant Salvador. La fortificació encercla l'elevació per les bandes de tramuntana i llevant, mentre pels altres costats el cingle constitueix la defensa natural del lloc. D'aquest recinte destaca la torre de planta rectangular situada a ponent del temple, el llenç de muralla del nord-est amb set bestorres que alternen les plantes rectangulars i semicirculars, així com el portal d'entrada situat a l'angle nord-oest. Les bestorres presenten un basament atalussat i una alçada conservada d'aproximadament deu metres amb nombroses espitlleres. A l'exterior del recinte hi ha una cisterna coberta amb la volta apuntada, la construcció de la qual sembla coetània a les fortificacions del s. XIII. De les edificacions del castell documentat el s. X-XI no es coneixen testimonis febaents, de tota manera, en el cim d'una elevació pròxima de la mateixa muntanya però de menor alçada en direcció nord-oest es troben les restes d'una antiga fortificació bastida amb grans murs de pedra seca, la datació de la qual no pot ser efectuada per manca d'exploració arqueològica, si bé cal considerar per les seves característiques constructives força anterior a l'obra del s. XIII del castell de Verdera.



L'església romànica de Sant Salvador és una obra que s'adscriu cronològicament per les seves característiques arquitectòniques a la primera meitat del s.XI tot i que les notícies documentals que hi fan referència daten del darrer quart del s.XIII, quan es trobava sota el ple domini del monestir de Rodas. L'edifici era de planta basilical, de tres naus, capçada cap a llevant amb sengles absis semicirculars. Enfront de la façana de ponent, al caire de la cinglera, es trobava un petit pòrtic amb arcades de mig punt i coberta amb volta d'arestes, al qual s'adossa una torre rectangular d'època posterior. En l'actualitat resten en peu bona part del frontis de ponent, uns segments dels murs perimetrals de tramuntana i migjorn, així com una minsa part de l'absidiola nord. La resta de l'edificació ha pràcticament desaparegut i tant de la resta dels absis com dels elements de sustentació de la coberta no en queda altre cosa que algun vestigi dels fonaments.



## 2.b. Bibliografia

J.A. ADELL, F. ALBIN, Projecte bàsic i d'execució per a la restauració de l'església parroquial de Sant Pere de Rodes -Santa Helena- (antiga Santa Creu), Servei del Patrimoni Arquitectònic, Generalitat de Catalunya 1991, (Text inèdit).

J.A. ADELL, F. ALBIN, Monestir de Sant Pere de Rodes. Església de Santa Creu de Rodes, memòria final de les obres de restauració. Servei del Patrimoni Arquitectònic, Generalitat de Catalunya 1992, (Text inèdit).

J.A. ADELL, J. BADIA, "Santa Creu (o Santa Helena) de Rodes" dins Catalunya Romànica, vol. IX.2. L'Empordà (Dir. J. Vigué), Enciclopèdia Catalana, Barcelona 1990, pàg 652-657.

J. BADIA I HOMS, L'Arquitectura medieval de l'Empordà vol.II.B. Diputació Prov. de Girona, Girona 1981, pàg. 35-42 i 2a. edició 1985, pàg. 581

X. BARRAL I ALTET, L'art pre-romànic a Catalunya s. IX-X, Edicions 62, Barcelona 1982, pàg 208-209.

J. BOLÓS, "Poble de Santa Creu de Rodes" dins Catalunya Romànica, vol. IX.2. L'Empordà (Dir. J. Vigué), Enciclopèdia Catalana, Barcelona 1990, pàg 648-652.

J. BOLÓS, J. BADIA, M.L. RAMOS, "Castell de Verdera" i "Sant Salvador de Verdera" a Catalunya Romànica, vol. IX.2. L'empordà, Enciclopèdia Catalana, Barcelona 1990, pàg. 738-741.

J. BURCH, C. CARRASCAL, M. MATARÓ, A.M. PUIG, G. VIEYRA, "Intervencions arqueològiques al monestir de Sant Pere de Rodes durant l'any 1991" dins I Jornades d'Arqueologia a les comarques de Girona. Sant Feliu de Guíxols, 5-6 juny 1992, (Text fotocopiats) 1992.

Catàleg de monuments i conjunts històrico-artístics de Catalunya. Generalitat de Catalunya, Departament de Cultura, Barcelona 1990.

E. JUNYENT, L'arquitectura religiosa a Catalunya abans del romànic. Curial Edicions Catalanes - Publicacions de l'Abadia de Montserrat 1993, Barcelona, pàg 155-156.

MATARÓ ET ALII, Memòria d'excavació, Servei d'Arqueologia - Generalitat de Catalunya, (Textos inèdits 1989, 1990 i 1991).

A. NAVARRO, E. RIU, "Sant Pere de Rodes. Estudi i restauració del monestir i de l'església de Santa Helena (1989-1991)" dins II Simposi Actuacions en el patrimoni edificat. La restauració de l'arquitectura dels segles IX i X, Diputació de Barcelona, Barcelona 1992, pàg 147-156.





2.c. Estat de conservació

Església de Santa Helena

		Materials	Bo	Regular	Dolent
ESTRUCT.	FONAMENTS	roca	X		
	ELEM. VERTICALS	pedra	X		
	" HORIZONTALS	volta de pedra	X		
EXTERIORS	COBERTES	llosa	X		
	FAÇANES	pedra	X		
	"	pedra	X		
	ACABATS DE FAÇANA	pedra	X		
	BUI TS PL. BAIXA	vidre	X		
	" PLS. SUPERIORS	vidre	X		
	AÏLLAMENTS	-			
	ALTRES				
INTERIORS	COMPARTIMENTACIÓ	-			
	PARAMENTS	mamposteria/arrebossat		X	
	PAVIMENTACIÓ	formigó i pedra Banyoles	X		
	SOSTRES	mamposteria/arrebossat		X	
	CEL-RAS	-			
	DECORACIÓ	pintures i estuc preromànic			
INSTAL·LACIONS	ALTRES				
	CUINES I BANYS	-			
	AIGUA	-			
	ELECTRICITAT	-			
	SANEJAMENT	-			
ALTRES					

OBSERVACIONS





### 3. NORMATIVA

#### 3.a. El monument. Definició i delimitació

Es considera Bé cultural d'interès nacional en la categoria de monument històric d'acord amb el que disposa la Llei 9/1993 del patrimoni cultural català, l'església de santa Helena, al terme municipal de Port de la Selva (Alt Empordà).

L'església de santa Helena o de la Santa Creu de Rodes centre les restes del poble abandonat del mateix nom, del qual es conserva en peu part del recinte murallat amb dues torres. El temple és una obra preromànica del segle X o anterior, d'una sola nau amb capçalera triabsidiada i torre campanar, ampliada posteriorment amb dues naus més, una sacristia adossada a la façana sud-est i un atri inacabat a la façana de ponent.

Es considera monument:

- L'edifici de l'església de tres naus, absis, sacristia, atri i torre campanar.
- El subsòl



### 3.a.1. Criteris d'intervenció

D'acord amb el que estableix l'article 35.1 de la Llei 9/1993 del patrimoni cultural català, qualsevol intervenció en un monument històric ha de respectar els criteris següents:

- a) La conservació, la recuperació, la restauració, la millora i la utilització del bé han de respectar els valors que van motivar la declaració, sens perjudici que pugui ésser autoritzat l'ús d'elements, tècniques i materials contemporanis per a la millor adaptació del bé al seu ús i per a valorar determinats elements o èpoques.
- b) S'ha de permetre l'estudi científic de les característiques arquitectòniques, històriques i arqueològiques del bé.
- c) S'han de conservar les característiques tipològiques d'ordenació espacial, volumètriques i morfològiques més remarcables del bé.
- d) És prohibit de reconstruir totalment o parcialment el bé, excepte en els casos en què s'utilitzin parts originals, i de fer-hi addicions mimètiques que en falsegin l'autenticitat històrica.
- e) És prohibit d'eliminar parts del bé, excepte en el cas que comportin la degradació del bé o que l'eliminació en permeti una millor interpretació històrica. En aquests casos, cal documentar les parts que hagin d'ésser eliminades.
- f) És prohibit de col·locar publicitat, cables, antenes i conduccions aparents en les façanes i cobertes del bé i de bastir instal·lacions de serveis públics o privats que n'alterin greument la contemplació.



### 3.b. L'entorn de protecció

La Llei 9/1993, en el seu article 11.1.b), estableix l'opció de delimitar l'entorn necessari per a la protecció adequada del bé, constituït per l'espai que li dóna suport ambiental. Atesa la conveniència de fer-ne ús per tal de potenciar-ne una protecció integral, es defineix l'espai delimitat com a entorn de protecció comú, amb el seu subsòl inclòs, de l'església de santa Helena, del monestir de sant Pere de Rodes i del castell de sant Salvador de Verdera.

Aquest entorn de protecció abasta els municipis de Port de la Selva, la Selva de Mar i Palau-Saverdera, a l'Alt Empordà.

La necessitat d'incloure el subsòl en la delimitació de l'entorn de protecció comú als tres elements esmentats obeeix a l'interès de preservar per al futur uns valors arquitectònics, arqueològics, culturals, històrics i ambientals que configuren la particular personalitat que es dóna en aquest indret, com ara els vestigis visibles de muralles i portals d'un poble tocant a l'església de santa Helena o els espais d'interès històric que envolten el castell de sant Salvador de Verdera i el monestir de sant Pere de Rodes.

Per a la delimitació de l'entorn de protecció s'han tingut en compte els següents conceptes:

- a) Interès social: per tal de permetre la visualització del bé immoble des dels espais accessibles.
- b) Valoració paisatgística: s'ha estudiat i valorat la relació del bé immoble amb el paisatge, la seva silueta i altres components bàsics com les edificacions adjacents o aïllades, vegetació i conreus, xarxa viària, espais lliures, topografia i elements pertorbadors.
- c) Anàlisi de l'ordenació territorial i urbanística: s'ha estudiat i valorat la zona urbana actual, la històrica, les previsions conegudes de desenvolupament futur, la vialitat, les parcel·lacions i les tipologies constructives existents així com la qualificació urbanística.
- d) Documentació històrica gràfica i documental: que ha permès conèixer i valorar la relació del bé immoble amb el territori a través del temps i conèixer l'evolució del paisatge, i de les edificacions i tipologies de l'entorn.
- e) Anàlisi de l'espacialitat entesa com l'estudi de les volumetries existents i les incidències que poden tenir les noves actuacions previstes pel planejament i previsibles, així com la incidència de les noves actuacions no previstes pel planejament.
- f) Anàlisi arquitectònica: que ha permès conèixer i estudiar les preexistències de tipologies, materials, façanes, color, textures, teulats, ràfecs, proporcions de buits i obertures, etc.



- g) Anàlisi de la xarxa viària actual i prevista, i de les incidències que té en el paisatge el seu traçat, materials i textures d'execució i elements de senyalització així com el mobiliari urbà, les zones de vianants i les àrees d'aparcaments actuals i futures.
- h) Valoració dels components sentimentals per a la població com són els visuals, itineraris i ambients habituals així com els espais d'especial rellevància o interès; i l'estat de conservació i usos de les edificacions, i dels espais públics i privats de l'entorn.

Aquesta llista de conceptes, tot i que és llarga, no és exhaustiva, però és un recull d'aquells aspectes que s'han considerat bàsics. Nombrosos factors incideixen i poden incidir i cal tenir-los presents per aconseguir que aquest bé immoble es pugui transmetre en les millors condicions a les generacions futures.

Un cop analitzats i valorats aquests factors en base a la documentació recollida i prèvia observació del territori, s'ha fixat l'àrea delimitada com a entorn de protecció.

Ordre de prelació: en cas de contradicció preval la referència gràfica a qualsevol altra.

L'entorn de protecció de l'església de santa Helena, del monestir de Sant Pere de Rodas i del castell de sant Salvador de Verdera consta grafiat al plànol número 0 i es descriu a continuació:

L'entorn de protecció ve definit per una línia imaginària que comença a la cota 460,85 de la carretera de Vilajuïga a sant Pere de Roda, a l'inici del comú del mas Ventós i segueix aquesta carretera en sentit horari fins a arribar al mas de la Pallera, envoltant-lo fins a trobar la traça del rec de santa Helena. Baixa després per aquest rec fins a la cota 350 que ressegueix cap a l'est i després cap al sud fins el torrent de La Baga (situat al sud-est del castell de sant Salvador de Verdera). Puja per aquest torrent fins a la cota 550, la segueix envoltant el turó fins a arribar a un altre torrent, situat entre el rec de la Fantasia i el rec de sant Onofre, baixa per aquest fins a la cota 375 i segueix aquesta cota envoltant l'ermita de sant Onofre fins a pujar per un altre torrent, situat al nord-oest d'aquesta, fins al camí de la serra de les Rameres.

Finalment segueix aquest camí en direcció nord-oest fins a la cota 850, segueix aquesta fins al mas Ventós, i envolta el mas fins a retrobar, en direcció nord, el punt de partida del camí de mas Ventós i tancar la línia d'entorn.



### 3.b.1. Criteris d'intervenció

D'acord amb el que estableix l'article 35.3 de la Llei 9/1993 del Patrimoni Cultural Català, el volum, la tipologia, la morfologia i el cromatisme de les intervencions en els entorns de protecció dels béns immobles d'interès nacional no poden alterar el caràcter arquitectònic i paisatgístic de l'àrea ni pertorbar la visualització del bé. En els entorns dels immobles d'interès nacional és prohibit qualsevol moviment de terres que comporti una alteració greu de la geomorfologia i la topografia del territori i qualsevol abocament d'escombraries, runa o deixalles.



### 3.c. Normativa

#### 3.c.1 Marc legal

- Llei 9/1993, de 30 de setembre, del Patrimoni Cultural Català.  
DOGC de 11-10-93
  
- Sentència del Tribunal Constitucional 17/1991, de 31 de gener, en recurs d'inconstitucionalitat promogut per la Generalitat de Catalunya contra determinats preceptes de la Llei 16/1985.  
BOE de 25-02-91
  
- Decret 15/1990, de 9 de gener, sobre les Comissions del Patrimoni Cultural del Departament de Cultura.  
DOGC de 31-01-90
  
- Decret 267/1991, de 25 de novembre, sobre la declaració dels béns d'interès cultural i l'inventari del patrimoni cultural moble de Catalunya.  
DOGC de 20-12-91
  
- Decret 102/1994, de 3 de maig, sobre la composició i el funcionament del Consell Assessor del Patrimoni Cultural Català.  
DOGC de 11-05-94
  
- Decret 138/1994, de 30 de maig, pel qual s'adeqüen a la Llei 30/1992, de 26 de novembre, els procediments de la competència del Departament de Cultura.  
DOGC de 01-07-94



### 3.c.2 Règim d'autoritzacions del Departament de Cultura

Ve regulat pels següents articles de la Llei 9/1993 del Patrimoni Cultural Català:

#### Article 30. Accés als béns culturals d'interès nacional

1. Els propietaris, titulars d'altres drets reals i posseïdors de béns culturals d'interès nacional estan obligats a permetre:
  - a) L'examen i l'estudi dels béns pels investigadors reconeguts per alguna institució acadèmica, amb la presentació prèvia d'una sol·licitud raonada, avalada pel Departament de Cultura.
  - b) La col·locació d'elements senyalitzadors de llur condició de béns culturals d'interès nacional.
  - c) La visita pública dels béns, en les condicions que siguin establertes per reglament, almenys quatre dies al mes i en dies i hores prèviament assenyalats.
2. Als efectes del que disposa l'apartat 1.c), en la determinació del règim de visites s'ha de tenir en compte el tipus de béns, llurs característiques i, en el cas dels béns immobles, l'informe de l'ajuntament afectat. En casos justificats, el Departament de Cultura pot dispensar, totalment o parcialment, del règim de visites. En el cas dels béns mobles, el Departament de Cultura pot establir, com a mesura alternativa a la visita pública, el dipòsit dels béns en un centre cultural, perquè hi siguin exhibits en els terminis i amb les condicions que siguin establerts per reglament.

#### Article 33. Planejament urbanístic

1. En cas que un immoble sigui declarat d'interès nacional, els termes de la declaració prevalen sobre els plans i les normes urbanístiques que afecten l'immoble, que s'hi han d'ajustar abans d'ésser aprovats o bé, si ja eren vigents abans de la declaració, mitjançant modificació.
2. En el cas dels conjunts històrics, les zones arqueològiques, les zones paleontològiques, els llocs històrics i les zones d'interès etnològic i en el cas dels entorns de protecció de qualsevol bé cultural d'interès nacional, l'ajuntament corresponent ha d'elaborar un instrument urbanístic de protecció o adequar-ne un de vigent. L'aprovació d'aquests instruments de planejament requereix l'informe favorable del Departament de Cultura.



#### Article 34. Autorització d'obres

1. Qualsevol intervenció que es pretengui realitzar en un monument històric, un jardí històric, una zona arqueològica o una zona paleontològica d'interès nacional ha de d'ésser autoritzada pel Departament de Cultura, en el termini que sigui establert per reglament, **prèviament a la concessió de la llicència municipal.**
2. En el cas de les intervencions en béns culturals d'interès nacional altres que els esmentats en l'apartat 1 i en tots els entorns de protecció, l'autorització del Departament de Cultura només és preceptiva mentre no hagin estat aprovats els instruments de planejament a què fa referència l'article 33.2.
3. Qualsevol projecte d'intervenció en un bé immoble d'interès nacional ha d'incloure un informe sobre els seus valors històrics, artístics i arqueològics i sobre el seu estat actual, i també d'avaluació de l'impacte de la intervenció que es proposa.
4. La potestat del Departament de Cultura a què fan referència els apartats 1 i 2 s'ha d'exercir en el marc dels criteris bàsics i generals fixats per l'article 35 i dels criteris específics que pot contenir cada declaració, sens perjudici del marge d'apreciació discrecional necessari per a valorar en cada supòsit la compatibilitat de la intervenció projectada amb la preservació dels valors culturals del bé.
5. Els ajuntaments han de notificar al Departament de Cultura, simultàniament a la notificació a l'interessat, les llicències urbanístiques que afectin béns culturals d'interès nacional.
6. Si, com a conseqüència del mal estat d'un immoble d'interès nacional, l'ajuntament corresponent ha d'adoptar mesures per evitar danys a tercers, cal que ho comuniqui prèviament al Departament de Cultura, el qual disposa d'un termini de quaranta-vuit hores per a determinar les condicions a què s'ha de subjectar la intervenció.

#### Article 36. Autorització dels canvis d'ús

Els canvis d'ús d'un monument han d'ésser autoritzats pel Departament de Cultura, amb informe de l'ajuntament afectat, prèviament a la concessió de la llicència municipal corresponent.



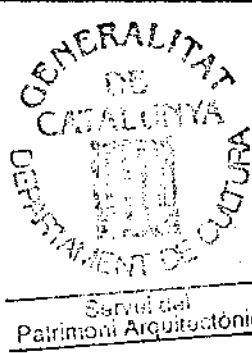
#### 4. ANNEX

##### 4.a. Documentació planimètrica

Plànols:	0. Delimitació de l'entorn de protecció	. . .	E: 1/5000
	1. Delimitació del monument	. . .	E: 1/100
	2. Plantes i Secció A-A	. . .	E. 1/50
	3. Seccions B' i 3	. . .	E. 1/50
	4. Alçat A i alçat 1	. . .	E. 1/50
	5. Alçat D i alçat 5	. . .	E. 1/50



Generalitat de Catalunya  
Departament de Cultura  
**Direcció General del Patrimoni Cultural**  
Servei del Patrimoni Arquitectònic



4.b. Documentació fotogràfica









Servei del Patrimoni Arquitectònic

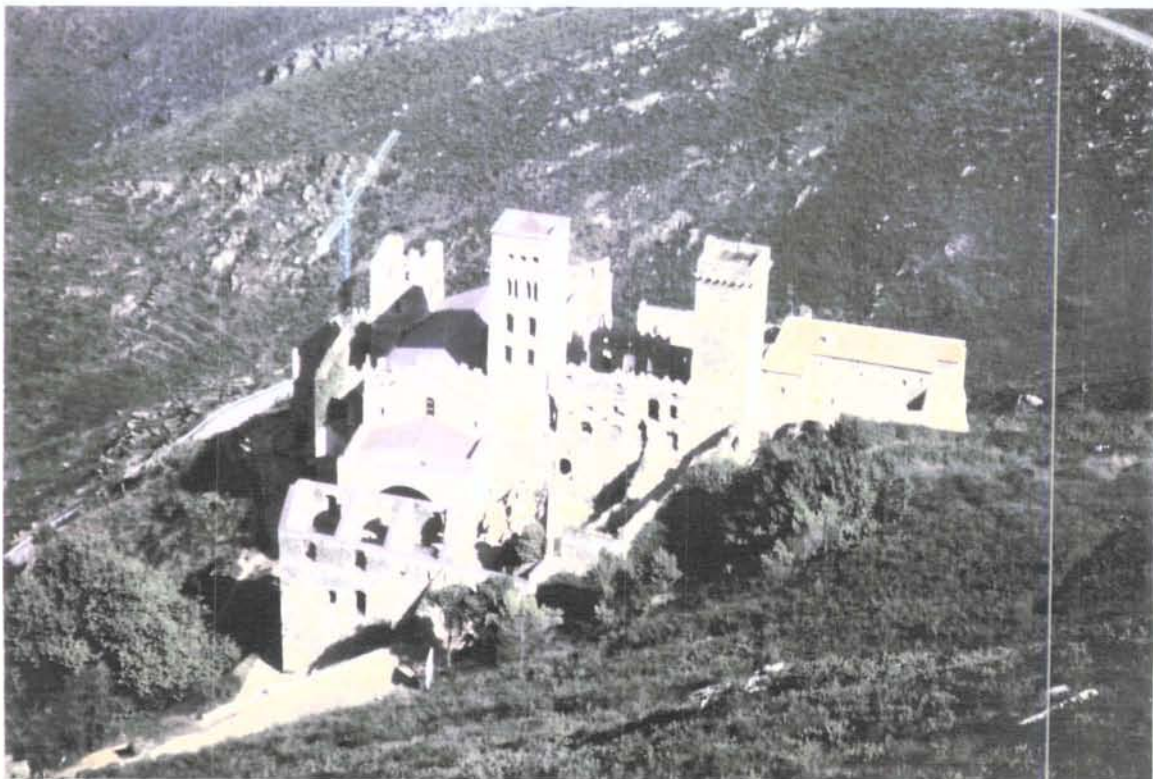
















Servei del Patrimoni Arquitectònic







L'expedient de declaració de Bé cultural d'interès nacional en la categoria de monument històric de l'església de Santa Helena de Rodes, al terme municipal de Port de la Selva (Alt Empordà), ha estat redactat per encàrrec de la Direcció General del Patrimoni Cultural a través del Servei del Patrimoni Arquitectònic.

Direcció: Antoni Navarro i Cossío,  
Cap del Servei del Patrimoni Arquitectònic

Mariona Abelló i Sala,  
Cap de la Secció d'Inspecció Tècnica (SPA)

Coordinació: Mariona Abelló i Sala (SPA)

Redacció: Eduard Riu i Barrera, arqueòleg (SPA)  
Marga de Pablo, arquitecta (SPA) 1994  
Antònia Sixto, arquitecta (SPA)  
Ramon Castells, arquitecte (S T Girona)  
Carme Gallo Baratas, historiadora de l'art (SPA)

Gestió: M<sup>a</sup> José Ruiz Ortega (SPA)

Planimetria: Servei del Patrimoni Arquitectònic  
Catalunya Romànica

Fotografies: Servei del Patrimoni Arquitectònic

Barcelona, febrer de 1996  
/jd