



Generalitat de Catalunya  
Departament de Cultura

**Direcció General del Patrimoni Cultural**

Servei del Patrimoni Arquitectònic

EXPEDIENT DE DELIMITACIÓ  
DEL CONJUNT HISTÒRIC  
PLAÇA MAJOR DE BANYOLES

BANYOLES (Pla de l'Estany)

EXPEDIENT DE DELIMITACIÓ  
DEL CONJUNT HISTÒRIC  
PLAÇA MAJOR DE BANYOLES

BANYOLES (Pla de l'Estany)



## 1. PREÀMBUL I OBJECTIUS

## 2. MEMÒRIA

- 2.a. Memòria històrica i arquitectònica
- 2.b. Bibliografia

## 3. NORMATIVA

- 3.a. El conjunt històric. Definició i delimitació
- 3.b. Criteris d'intervenció
- 3.c. Normativa
  - 3.c.1. Marc legal
  - 3.c.2. Règim d'autoritzacions del Departament de Cultura

## 4. ANNEX

- 4.a. Documentació planimètrica
- 4.b. Documentació fotogràfica



## 1. PREÀMBUL I OBJECTIUS

La plaça Major de Banyoles, objecte del present expedient de delimitació del seu àmbit, fou declarada monument històricoartístic per Ordre de 5-6-1962 publicada al BOE de 25-8-1962, i considerada bé cultural d'interès nacional d'acord amb la disposició addicional primera de la Llei 9/1993, de 30 de setembre, del patrimoni cultural català i amb número de Registre d'Inventari de Béns d'Interès Cultural R-I-51-1432.

L'interès d'aquest element rau en el fet que és portador d'uns valors històrics, artístics, culturals i ambientals que el fan mereixedor de la seva protecció com a conjunt històric, figura que, per les seves característiques, s'adiu més amb el que estableix la Llei 9/1993 en el seu article 7.2.b).

La situació del conjunt és una fita que configura una imatge paisatgística consolidada dins d'un marc urbà que li dona suport. Això fa palesa la necessitat d'una delimitació del seu àmbit, que no es va establir en el moment de la declaració.

Per tant, pel fet de tractar-se d'un agrupament de béns immobles que constitueix una unitat coherent i delimitable, l'objecte del present expedient és fixar aquesta delimitació del conjunt històric per tal de garantir-ne la protecció adequada.



## 2. MEMÒRIA

### 2.a. Memòria històrica i arquitectònica

La plaça Major de Banyoles configura un espai urbà porxat de forma quadrangular, d'origen medieval, que ocupa un espai central en el context de l'eixample medieval que es coneix com a Vila Nova.

Els seus orígens es remunten a la primera meitat del segle XIII i es troba documentada a partir de 1297.

En aquest espai hi conflüen almenys dos camins: el de Girona i el que provenia del monestir de Sant Esteve. Seguint el seu traçat es construeixen les primeres cases, que configuraren les bandes nord i est de la plaça. A més, en el primer sector, per la seva part posterior, les edificacions quedaven delimitades pel traçat del Rec Major, actualment tapiat.

Quant a les façanes corresponents al sud i oest podrien ser de formació més recent, si bé s'hi poden veure també elements arquitectònics d'època alt medieval en les seves voltes i fins i tot en el carrer del Born.

Tal com també succeï en altres indrets, la formació-construcció dels actuals porxos possiblement es deuria realitzar ocupant part del vial públic, a partir d'un dret de vol que permetia ampliar les edificacions sense ocupar la planta baixa, que quedava reservada per a la circulació dels vilatans. Aquesta circumstància s'hauria produït durant el segle XIV, quan la plaça ja tenia una presència destacada en el seu context urbà.

En conjunt la plaça està delimitada per 37 arcs desiguals de punt rodó i alguns d'arc apuntat de pedra.

En aquests porxos hi predominen els sostres amb volta d'aresta, arrebossada i pintada, si bé hi ha alguns trams amb embigat de fusta. Els diferents trams queden limitats per arcs transversals.

Els edificis que defineixen l'àmbit de la plaça tenen el seu origen en l'època de la formació d'aquell espai urbà, si bé amb les modificacions que el pas del temps ha ocasionat.

Eren cases amb crugies amples que embigaven els seus sostres damunt d'amplis arcs paral·lels a la façana i situats a la planta baixa, deixant sense carregar les parets mitgeres. Tenien poca fondària i mantenien un pati a la seva part posterior.

Actualment encara se'n conserven alguns, sobretot a la banda de llevant i del nord.

A l'exterior els porxos presenten una estructura semblant amb arcs, si bé en aquell cas desapareixen les parets mitgeres. Els sostres eren formats originàriament amb embigats de fusta que posteriorment, sobretot a partir del segle XVII, foren paulatinament substituïts pels sostres de voltes de llosa o rajola que encara són visibles actualment. Durant la segona meitat del segle XIX apareixen els embigats metàl·lics que substitueixen les voltes en diferents edificis de la plaça.

Quant a les façanes que configuren la imatge perimetral de la plaça, presenten els arcs que conformen els porxos a la planta baixa, que en general ocupen l'amplada de l'edificació i defineixen una seqüència d'arcs seguits. A les plantes superiors predominen les obertures planes d'estructura vertical, i en tot cas amb balcons de poca volada.

És clar el predomini del ple sobre el buit en el conjunt de les façanes, que en alguns casos concrets conserven encara obertures medievals, com en el cas de l'edifici dels Catòlics, el Moli, can Bòlica i can Florentina.

Possiblement en altres edificis es conservin més elements medievals que actualment són tapiats.

També són visibles diferents tipus de finestres rectangulars construïdes sobretot a partir dels segles XVI i XVII. Moltes d'elles, foren transformades posteriorment en balconeres.

A partir del segle XVIII hi predominarà la construcció de balcons que es generalitzaran a tot l'àmbit de la plaça, definint el seu aspecte actual.

Algunes reformes, sobretot a partir del segle XVIII, comporten l'aparició d'unes obertures superiors que anomenem badius, que ventilaven la planta golfes i que eren formades per obertures amb arc, agrupades en seqüències de tres o més unitats. Antigament els badius s'havien format també amb una gran obertura horitzontal, coberta amb una jàssera de fusta.

El conjunt d'edificis que delimiten la plaça té relació amb l'època de construcció d'aquesta, amb les modificacions pròpies de cada període.

La distribució dels habitatges és la que correspon a la típica casa medieval urbana, on a la planta baixa hi ha la botiga i al primer pis la vivenda, que posteriorment s'anà transformant i ampliant. En aquest sentit les modificacions més corrents són les corresponents a l'obertura de balcons, la transformació d'algunes teulades en terrats plans i també s'han modificat algunes arcades durant el segle XIX.

A partir dels anys 60 també s'han produït sobreajaments del nivell superior d'algunes cases de la plaça, que han contribuït a trencar l'equilibri i la relació entre les diferents edificacions i han alterat lamentablement l'aspecte global de la plaça.



Originàriament els edificis de la plaça presentaven la façana protegida amb remolinats o estucs de calç. Únicament algunes edificacions del període medieval, amb fàbrica de carreus ben tallats, tenien la pedra vista.

Actualment es detecta un interès dels particulars per repicar las façanes. Aquest criteri generalitzat en el conjunt de tota la plaça pot resultar molt negatiu, atès que es pot deformar la correcta comprensió històrica i arquitectònica del conjunt.

Finalment caldria esmentar també l'existència de la plantació de plàtans a l'espai central de la plaça, que contribueix a qualificar aquell àmbit, sense interferir amb el perímetre edificat.

## 2.b. Bibliografia

- CONSTANS, LLUÍS  
**Banyoles**  
Ajuntament de Banyoles, 1981
  
- CASAS, JAUME  
**La Plaza de España de Banyoles**  
Revista Nueva de Gerona, núm. 67, Girona, 1974
  
- GRAN GEOGRAFIA COMARCAL DE CATALUNYA  
**El Gironès**. Volum 3, pàgines 150-159  
Editorial Fundació Enciclopèdia Catalana, 1981
  
- RIERA MICALÓ, JOSEP  
**La Plaça**. Butlletí d'Informació Municipal  
Ajuntament de Banyoles, juliol 1981
  
- DEPARTAMENT DE CULTURA DE LA GENERALITAT DE CATALUNYA  
**Catàleg de monuments i conjunts històrico-artístics de Catalunya**  
Barcelona, 1990



### 3. NORMATIVA

#### 3.a. El conjunt històric. Definició i delimitació

La plaça Major de Banyoles fou declarada monument històricoartístic per Ordre de 5-6-1962 i d'acord amb el que diu la disposició addicional primera de la Llei 9/1993, de 30 de setembre, del patrimoni cultural català, és considerada bé cultural d'interès nacional i resta sotmesa al règim previst de l'esmentada Llei.

Com ja s'ha esmentat en el preàmbul del present expedient, a l'hora de fixar la delimitació cal definir l'element com a conjunt històric, figura que s'adapta millor a la classificació prevista per la Llei 9/1993 en el seu article 7.2.b).

La plaça Major de Banyoles és un recinte porxat d'origen medieval. Els porxos estan formats per arcs irregulars de pedra, de punt rodó o bé d'arc apuntat, amb el sostre de volta d'aresta, arrebossada i pintada, si bé es conserva en alguns trams l'embigat de fusta. Els edificis que conformen la plaça guarden relació amb la seva època de construcció, encara que amb les modificacions que s'han produït al llarg del temps, consistents principalment en l'obertura de balcons i la conversió de teulats en terrats.

Es considera conjunt històric l'àmbit ocupat per:

- La plaça Major de Banyoles

i les finques següents:

- Carrer Abeurador números 1 i 3; 2, 4, 6 i 8
- Carrer del Mercadal número 1
- Carrer Major números 2 i 4
- Plaça de Sant Pere números 7, 8, 9 i 10
- Carrer Hospital número 26
- Carrer Girona número 1 i 3; 2, 4 i 6
- Carrer Àngel Guimerà números 1, 3 i 5
- Carrer Born números 1, 3, 5, 7 i 9; 2, 4, 6, 8, 10, 12 i 14
- Plaça Major números 1, 2, 3, 4-5, 6, 7, 8, 9, 10, 11, 12, 13, 14, 15, 16, 17-18, 19, 20, 21-22, 23-24-25, 26, 27, 28, 29-30-31, 32, 33, 34, 35, 36, 37, 38, 39, 40, 41, 42, 43, 44, 45, 46, 47, 48, 49 i 50

i els espais públics dels carrers esmentats inclosos dintre de l'àmbit definit en el planol d'aquest expedient.

També s'inclou el subsòl de tota la zona descrita.

Atès que la delimitació de conjunt històric de la plaça es considera suficient per garantir la protecció ambiental i arquitectònica d'aquell recinte, no es preveu complementar aquell àmbit amb cap entorn de protecció.



### 3.b. Criteris d'intervenció

D'acord amb el que estableix l'article 35.2 de la Llei 9/1993 del patrimoni cultural català, les intervencions en els conjunts històrics d'interès nacional han de respectar els criteris següents:

- a) S'han de mantenir l'estructura urbana i arquitectònica del conjunt i les característiques generals de l'ambient i de la silueta paisatgística. No es permeten modificacions d'alineacions, alteracions en l'edificabilitat, parcel·lacions ni agregacions d'immobles, excepte que contribueixin a la conservació general del caràcter del conjunt.
- b) Són prohibides les instal·lacions urbanes, elèctriques, telefòniques i qualsevol altres, tant aèries com adossades a la façana, que s'han de canalitzar soterrades. Les antenes de televisió, les pantalles de recepció d'ones i els dispositius similars s'han de situar en llocs en què no perjudiquin la imatge urbana de part del conjunt.
- c) És prohibit de col·locar-hi anuncis i rètols publicitaris. Els rètols que anuncien serveis públics, els de senyalització i els comercials han d'ésser harmònics amb el conjunt.

### 3.c. Normativa

#### 3.c.1 Marc legal

- Llei 9/1993, de 30 de setembre, del patrimoni cultural català.  
DOGC de 11-10-93
- Sentència del Tribunal Constitucional 17/1991, de 31 de gener, en recurs d'inconstitucionalitat promogut per la Generalitat de Catalunya contra determinats preceptes de la Llei 16/1985.  
BOE de 25-02-91
- Decret 15/1990, de 9 de gener, sobre les Comissions del Patrimoni Cultural del Departament de Cultura.  
DOGC de 31-01-90
- Decret 267/1991, de 25 de novembre, sobre la declaració dels béns d'interès cultural i l'inventari del patrimoni cultural moble de Catalunya.  
DOGC de 20-12-91
- Decret 102/1994, de 3 de maig, sobre la composició i el funcionament del Consell Assessor del Patrimoni Cultural Català.  
DOGC de 11-05-94
- Decret 138/1994, de 30 de maig, pel qual s'adeqüen a la Llei 30/1992, de 26 de novembre, els procediments de la competència del Departament de Cultura.  
DOGC de 01-07-94

### 3.c.2 Règim d'autoritzacions del Departament de Cultura

Ve regulat pels següents articles de la Llei 9/1993 del patrimoni cultural català:

#### Article 30. Accés als béns culturals d'interès nacional

1. Els propietaris, titulars d'altres drets reals i posseïdors de béns culturals d'interès nacional estan obligats a permetre:
  - a) L'examen i l'estudi dels béns pels investigadors reconeguts per alguna institució acadèmica, amb la presentació prèvia d'una sol·licitud raonada, avalada pel Departament de Cultura.
  - b) La col·locació d'elements senyalitzadors de llur condició de béns culturals d'interès nacional.
  - c) La visita pública dels béns, en les condicions que siguin establertes per reglament, almenys quatre dies al mes i en dies i hores prèviament assenyalats.
2. Als efectes del que disposa l'apartat 1.c), en la determinació del règim de visites s'ha de tenir en compte el tipus de béns, llurs característiques i, en el cas dels béns immobles, l'informe de l'ajuntament afectat. En casos justificats, el Departament de Cultura pot dispensar, totalment o parcialment, del règim de visites. En el cas dels béns mobles, el Departament de Cultura pot establir, com a mesura alternativa a la visita pública, el dipòsit dels béns en un centre cultural, perquè hi siguin exhibits en els terminis i amb les condicions que siguin establerts per reglament.

#### Article 33. Planejament urbanístic

1. En cas que un immoble sigui declarat d'interès nacional, els termes de la declaració prevalen sobre els plans i les normes urbanístiques que afecten l'immoble, que s'hi han d'ajustar abans d'ésser aprovats o bé, si ja eren vigents abans de la declaració, mitjançant modificació.
2. En el cas dels conjunts històrics, les zones arqueològiques, les zones paleontològiques, els llocs històrics i les zones d'interès etnològic i en el cas dels entorns de protecció de qualsevol bé cultural d'interès nacional, l'ajuntament corresponent ha d'elaborar un instrument urbanístic de protecció o adequar-ne un de vigent. L'aprovació d'aquests instruments de planejament requereix l'informe favorable del Departament de Cultura.

#### Article 34. Autorització d'obres

1. Qualsevol intervenció que es pretengui realitzar en un monument històric, un jardí històric, una zona arqueològica o una zona paleontològica d'interès nacional ha de d'ésser autoritzada pel Departament de Cultura, en el termini que sigui establert per reglament, prèviament a la concessió de la llicència municipal.
2. En el cas de les intervencions en béns culturals d'interès nacional altres que els esmentats en l'apartat 1 i en tots els entorns de protecció, l'autorització del Departament de Cultura només és preceptiva mentre no hagin estat aprovats els instruments de planejament a què fa referència l'article 33.2.
3. Qualsevol projecte d'intervenció en un bé immoble d'interès nacional ha d'incloure un informe sobre els seus valors històrics, artístics i arqueològics i sobre el seu estat actual, i també d'avaluació de l'impacte de la intervenció que es proposa.
4. La potestat del Departament de Cultura a què fan referència els apartats 1 i 2 s'ha d'exercir en el marc dels criteris bàsics i generals fixats per l'article 35 i dels criteris específics que pot contenir cada declaració, sens perjudici del marge d'apreciació discrecional necessari per a valorar en cada supòsit la compatibilitat de la intervenció projectada amb la preservació dels valors culturals del bé.
5. Els ajuntaments han de notificar al Departament de Cultura, simultàniament a la notificació a l'interessat, les llicències urbanístiques que afectin béns culturals d'interès nacional.
6. Si, com a conseqüència del mal estat d'un immoble d'interès nacional, l'ajuntament corresponent ha d'adoptar mesures per evitar danys a tercers, cal que ho comuniqui prèviament al Departament de Cultura, el qual disposa d'un termini de quaranta-vuit hores per a determinar les condicions a què s'ha de subjectar la intervenció.

#### Article 36. Autorització dels canvis d'ús

Els canvis d'ús d'un monument han d'ésser autoritzats pel Departament de Cultura, amb informe de l'ajuntament afectat, prèviament a la concessió de la llicència municipal corresponent.



#### 4. ANNEX

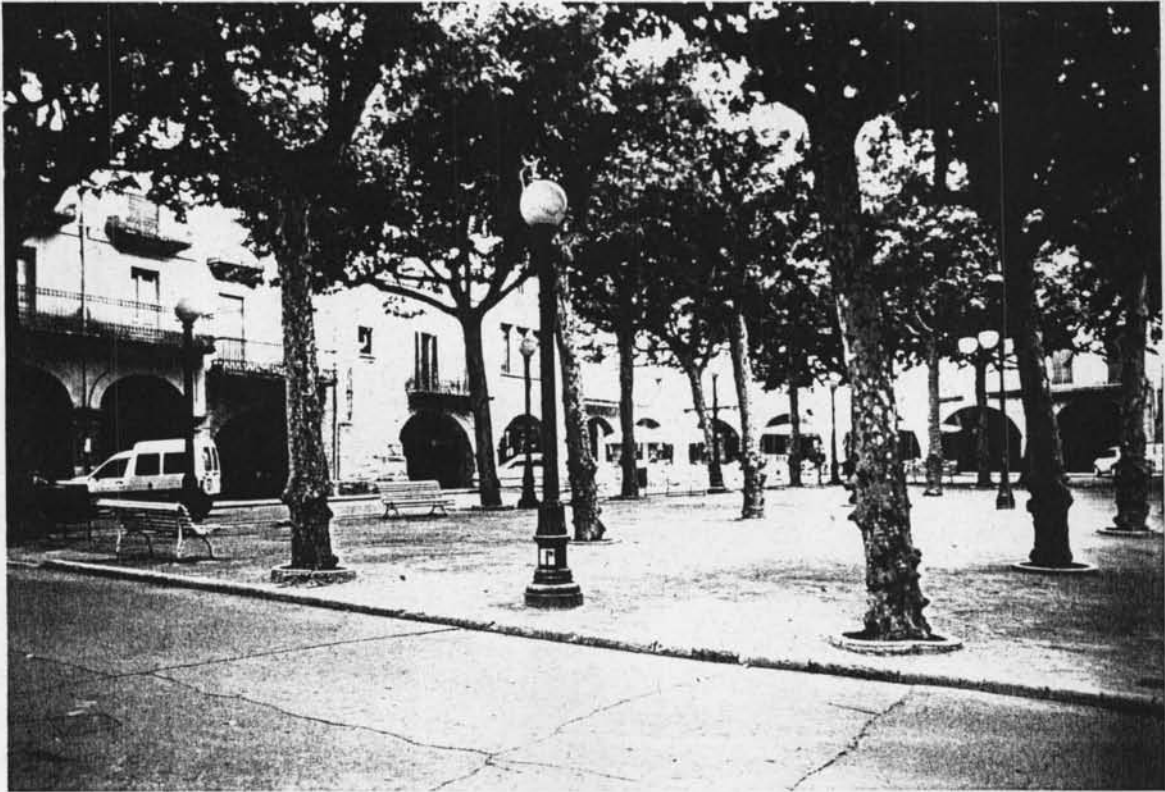
##### 4.a. Documentació planimètrica

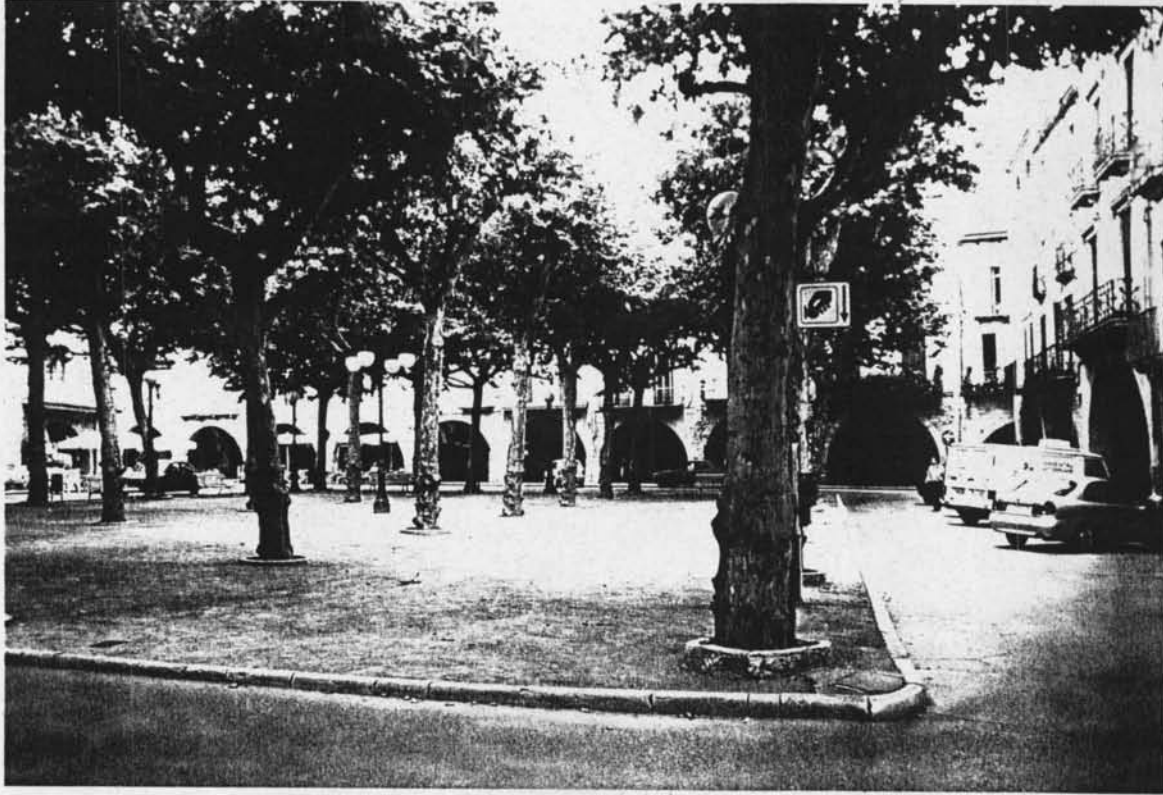
Plànol: Delimitació del conjunt històric . . . . . E: 1/1000



4.b. Documentació fotogràfica

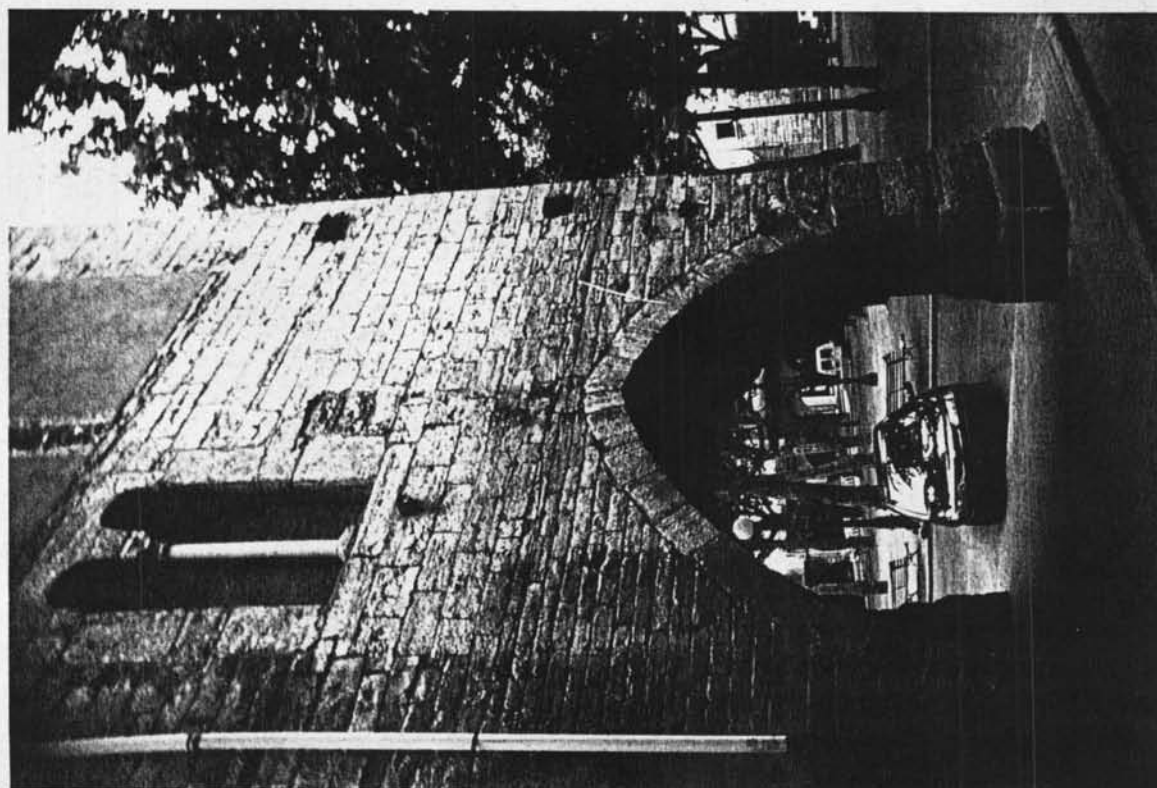


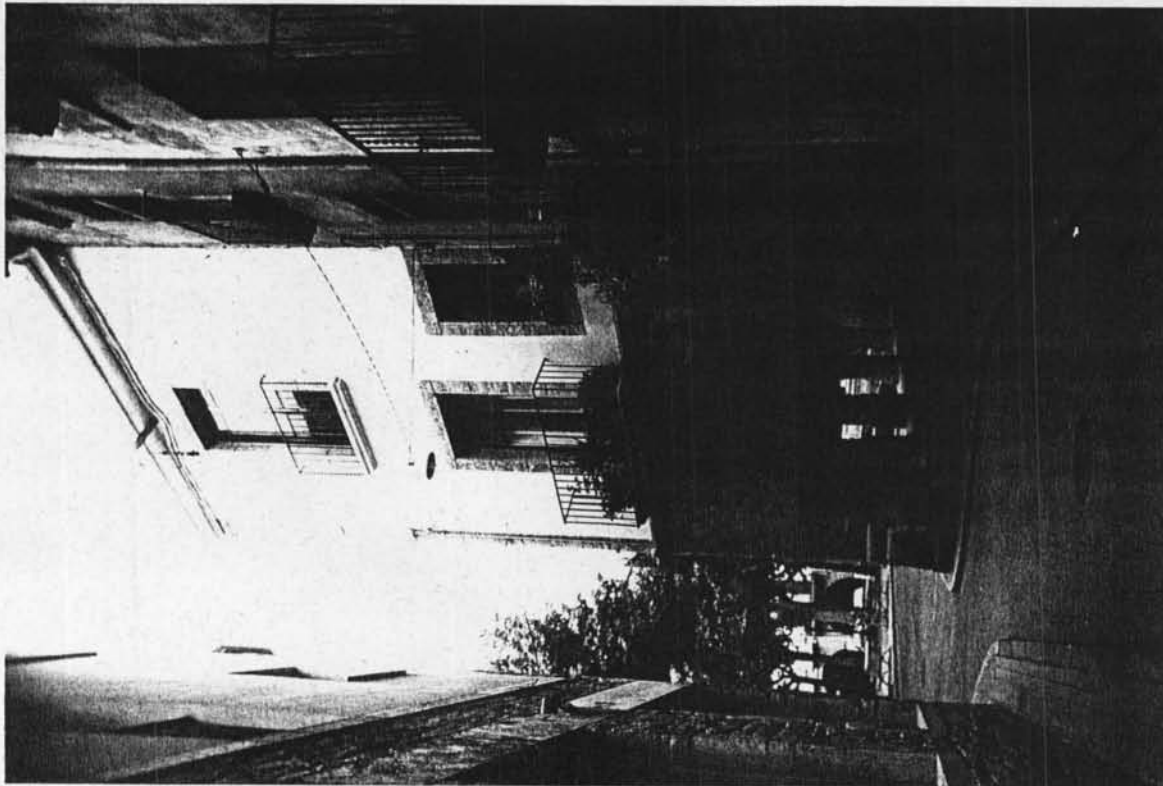


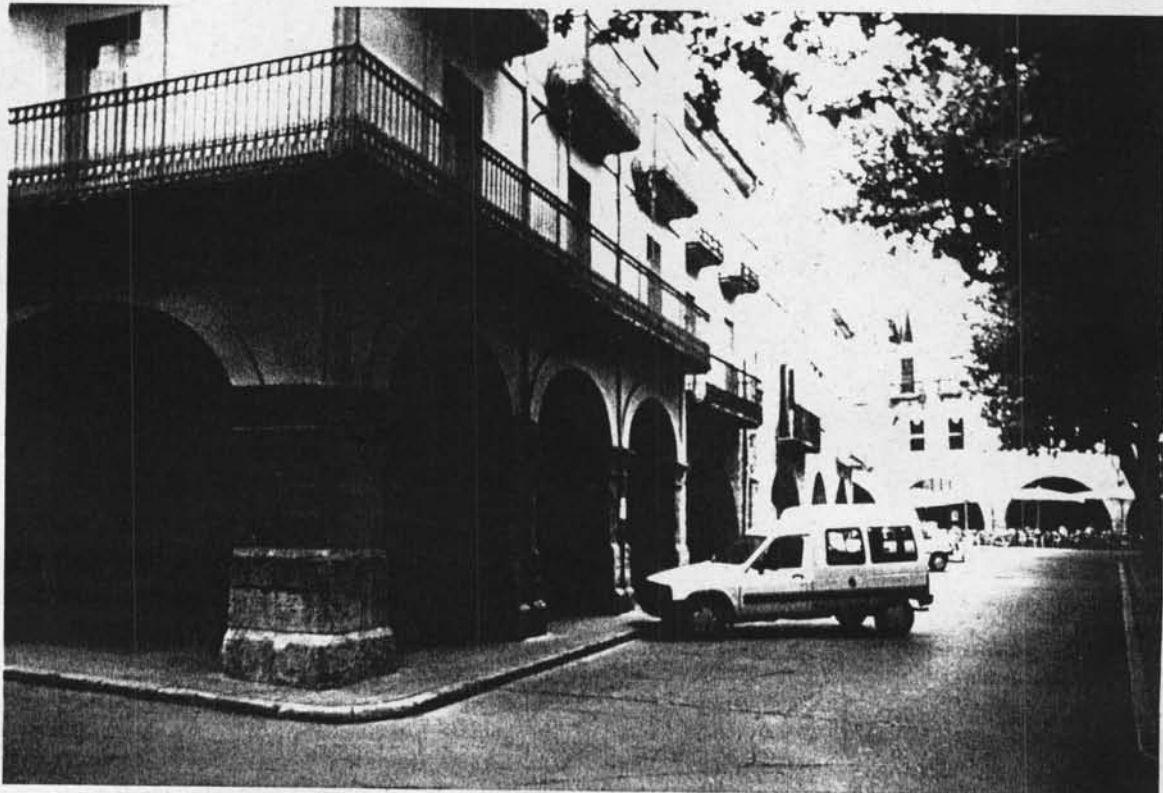
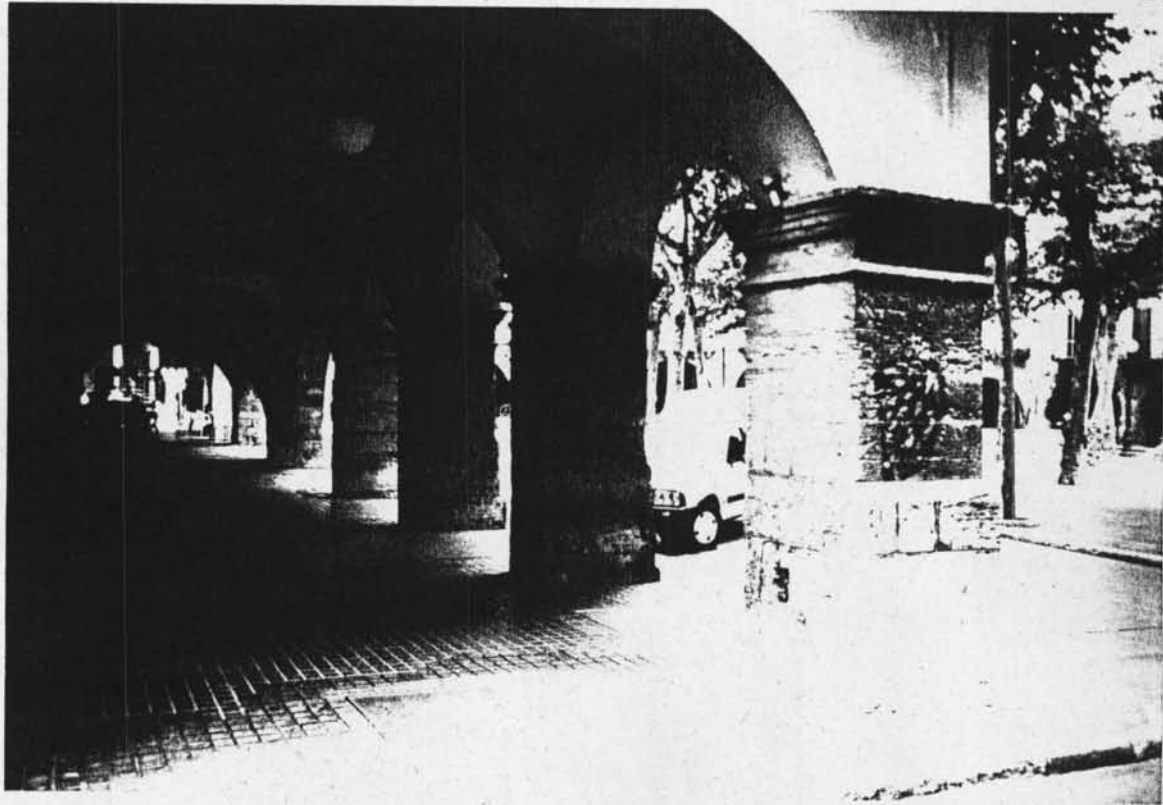














L'expedient de delimitació del conjunt històric de la plaça Major de Banyoles, (Pla de l'Estany) ha estat redactat per encàrrec de la Direcció General del Patrimoni Cultural a través del Servei del Patrimoni Arquitectònic i dels Serveis Territorials del Departament de Cultura a Girona.

- Direcció:** Antoni Navarro i Cossío,  
Cap del Servei del Patrimoni Arquitectònic
- Mariona Abelló i Sala,  
Cap de la Secció d'Inspecció Tècnica (SPA)
- Coordinació:** Mariona Abelló i Sala  
Cap de la Secció d'Inspecció Tècnica (SPA)
- Redacció:** Ramon M. Castells i Llavenera  
Cap de la Secció d'Inspecció del Patrimoni Arquitectònic  
de Girona
- Mariona Abelló i Sala  
Cap de la Secció d'Inspecció Tècnica (SPA)
- Carme Gallo Baratas, historiadora de l'art (SPA)
- Planimetria:** Servei del Patrimoni Arquitectònic  
Ajuntament de Banyoles
- Fotografies:** Servei del Patrimoni Arquitectònic

Barcelona, octubre de 1997  
/jd

