



Generalitat de Catalunya

Departament de Cultura

Direcció General del Patrimoni Cultural

Servei del Patrimoni Arquitectònic

FOSSAR DE LES MORERES
EXPEDIENT DE DECLARACIÓ BCIN-LLOC HISTÒRIC
ENTORN DE LA BASÍLICA DE SANTA MARIA DEL MAR
ENTORN DE LA LLOTJA, I DE DELIMITACIÓ
DEL CONJUNT HISTÒRIC DEL CARRER MONTCADA.



Generalitat de Catalunya
Departament de Cultura
Direcció General del Patrimoni Cultural
Servei del Patrimoni Arquitectònic



Servei del
Patrimoni Arquitectònic

FOSSAR DE LES MORERES
EXPEDIENT DE DECLARACIÓ BCIN-LLOC HISTÒRIC
ENTORN DE LA **BASÍLICA DE SANTA MARIA DEL MAR**
ENTORN DE LA **LLOTJA**, I DE DELIMITACIÓ
DEL CONJUNT HISTÒRIC DEL **CARRER MONTCADA**.



1. PREÀMBUL I OBJECTIUS

2. MEMÒRIA

- 2.a. Memòria històrica i arquitectònica
- 2.b. Estat de conservació
- 2.c. Bibliografia

3. NORMATIVA

- 3.a. El Lloc Històric. Definició i delimitació
 - 3.a.1 Criteris d'intervenció
 - 3.a.2 El Conjunt Històric del carrer Montcada Definició i delimitació
- 3.b. L'entorn de protecció.
 - 3.b.1 Criteris d'intervenció
- 3.c. Normativa
 - 3.c.1. Marc Legal
 - 3.c.2. Règim d'autorització del Departament de Cultura

4. ANNEX

- 4.a. Documentació planimètrica
- 4.b. Documentació fotogràfica



1. PREÀMBUL I OBJECTIUS

L'objecte d'aquest expedient de declaració de Bé Cultural d'Interès Nacional en la categoria de Lloc Històric és l'anomenat Fossar de les Moreres, situat al barri de Ribera, de la ciutat de Barcelona (Barcelonès).

L'interès del Lloc ve motivat per ser portador d'uns valors històrics, ambientals i sentimentals per a la població que el fan mereixedor de la seva conservació per tal de poder-se transmetre a les generacions futures en les millors condicions i així donar testimoni fidel d'una part de la història i de la cultura del país, a la vegada que poder gaudir de la seva contemplació estètica.

El Fossar de les Moreres, a part de les consideracions històriques i de sentiment nacional que per si mateix comporta, presenta uns testimonis arquitectònics i urbanístics que li donen caràcter; dins el recinte de l'antic fossar es troben testimonis arqueològics i arquitectònics bàsics per al coneixement de la configuració urbanística de l'antic barri de Ribera en particular i de la ciutat vella de Barcelona en general. En efecte, les restes del que sembla va ésser l'antiga església, romànica, de Santa Maria de les Arenes, a comprovar en definitives excavacions arqueològiques; la Sala del Capítol de l'actual Santa Maria del Mar, (avui envoltada d'edificacions i subdividida en pisos); l'antic Hostal de Santa Eulàlia, i el pont-passadís cobert de comunicació entre el Palau Reial Menor i Santa Maria del Mar, van ésser, amb el propi Fossar en si, elements significatius i d'entitat pròpia que configuraren la fesomia de la ciutat i li donaren personalitat pròpia. Avui resten oblidats, i juntament amb els edificis que delimiten l'actual recinte, que es troben en un estat de lamentable degradació, configuren un espai unitari, juntament amb Santa Maria del Mar, en el qual no està d'acord la seva conservació amb el valor monumental, històric i sentimental del conjunt.

Donat el caràcter oficial de reconeixement que l'antic Fossar de les Moreres té pels seus valors històrics, ambientals i sentimentals, evitar la seva progressiva degradació i conservar-lo dignament dins del respecte més escrupolós als seus valors històrics, arqueològics, arquitectònics i ambientals, són els objectius que proposa aquesta declaració.



2. MEMÒRIA

2.a. Memòria històrico-arquitectònica

La Barcelona del segle XI rep una estructura interior més complexa que la romana, conseqüència de les mutacions en les relacions socials i de poder (amb una regressió perceptible dels components públics de la ciutat): la xarxa viària s'altera, es perd el traçat clar dels carrers, alguns es modifiquen sensiblement, uns altres desapareixen... Camins i torrents pròxims a la ciutat es constituïran en entramat bàsic per a la formació dels futurs carrers: La forma exterior, senzilla i unitària en un inici, quedarà modificada per la creació de nuclis ben diversos fora muralles. Alguns elements concrets (mercadal, port, rec) seran ben aviat importants agents de poblament: el Mercadal serà el centre d'una de les dues primeres Vilanoves (Bòria); l'altra es crearà a llevant del nucli emmurallat, a la platja, en relació amb les activitats marineres. De fet, des del segle X es tenen notícies d'un petit suburbi pescador i mariner a l'entorn de Santa Maria de les Arenes. El policentrisme urbà que en resulta, típicament medieval, serà una constant durant segles i tindrà influències duradores en l'estructura urbana: d'una banda, la ciutat d'herència romana amb funcions de centre polític, religiós i simbòlic, seu de la Cort Contal i del bisbe; de l'altra, el "burg".

Des de poc abans del 1050 s'activa ja el moviment d'intercanvis, i la segona meitat del segle XI i el principi del XII veuran l'arrencada del comerç: noves vies comercials i activitats marítimes. El progrés urbà es manifesta essencialment en el creixement de les vilanoves existents. El Mercadal accentua el seu caràcter comercial i artesanal i la Vilanova de Mar creix i es complexifica, convertint-se en el barri mercantil per excel·lència (influeix la presència pròxima de les drassanes que subministren les naus per al comerç i per a les accions militars). A finals del segle XII els vots de Santa Maria de les Arenes estan plens d'obradors, la qual cosa mostra la creixent importància del barri. L'increment de l'activitat farà que es poblïn les travessies del carrer del Mar (més tard Argenteria).

La ciutat de Barcelona surt molt beneficiada de l'expansió mediterrània amb els seus privilegis i la franquesa de comerç per mar i terra a totes les Balears. Els oficis artesanals ja existents adquiriran durant el segle XII una gran presència a la ciutat i contribuiran en gran mesura al seu creixement econòmic i demogràfic. Ecllosió comercial, augment de les activitats industrials i, com a conseqüència, transformacions urbanes, es faran més paleses a la segona meitat del segle: es produeix una florida sense precedents de les activitats comercials i artesanals, i la institucionalització definitiva de la ciutat.



Tot i el seu poder, els grups dominants cultivaran un sentiment comunitari que serà una de les bases de la força de la ciutat. Creixement econòmic i demogràfic, tendències integradores i força de la ciutat (construcció de les noves muralles i teixit urbà més continu) es reflectiran en les transformacions de l'estructura física que es produeixen paral·lelament a la lenta formació i consolidació del govern municipal.

Al cuir, les armes i la construcció naval cal afegir la multiplicació dels oficis, i remarcar la formació d'una indústria tèxtil. El barri del Mar serà, com durant tot el segle XII, el més actiu: la urbanització de la Ribera en serà una mostra. Efectivament, la petita rada que feia funcions de port i a la qual desembocava el Rec Comtal, es va omplint de sorra. Serà un sector que s'anirà urbanitzant durant tot el segle XIII i part del XIV, i que acabarà assolint una densitat de població molt considerable. Les que foren vilanoves del Mercadal i de la Mar conformen el barri més dens i actiu de la ciutat: mercadal, port i rec mantindran llur situació i llurs funcions durant segles (urbanització de les illes de cases de la Ribera i de la "vilanova dels molins de la mar" segons el fogatge de 1363) (GARCIA i ESPUCHE - GUARDIA i BASSOLS, 1986: 12-18). En general, les línies essencials morfològiques i funcionals de la ciutat estan ja dibuixades.

Traçat a partir del segle XII per comunicar el barri comercial de la Bòria amb la Vilanova de la Ribera, el carrer de Montcada, anomenat fins al 1283 "carrer pel qual es va al Born", porta el nom dels herois que sucumbiren a la conquesta de Mallorca. (CIRICI, 1971: 59) (1). Aquesta via més ampla i recta que les de la ciutat vella, fundada com un projecte deliberat de desenvolupament urbà que contrasta amb el model medieval típic de creixement empíric i casual i identificada des d'un inici amb la comunitat senyorial de la Barcelona del segle XIV, quan els primitius albergs deixen pas als grans casals i unes quantes de les antigues propietats són reduïdes a una de sola amb espai per a magatzems comercials i tallers, en general de draperia, cavallerisses i residència familiar de bona presència. El rei i tothom reconeixerà el rang d'un carrer destinat a residències d'honor (A. DURAN i SANPERE, 1982: 444-463). (2)

(1) Molts creuen que els orígens del carrer es troben en un privilegi reial, de l'any 1148, en el qual la corona donà a un consorci de mercaders de Barcelona, encapçalat per Guillem Ramon de Montcada, el permís de construir un llarg carrer (A. FLORENSA, 1957: 7, i J. AMELANG, 1979: 56).

(2) Seran promulgats edictes reials contra l'establiment en aquest carrer de tavernes i altres amagatalls de la "baixurria".



L'extraordinària expansió del barri de la Ribera, que es va eixamplant al voltant de la capelleta de Santa Maria de prop del Portal de Mar com diuen els documents (BASSEGODA i AMIGÓ, 1976: 20) queda consolidada amb l'obertura d'alguns carrers a l'inici del segle XIV (carrer Crenat Gran, entre Montcada i Flassaders) que cal veure, més que com a solucions de problemes de circulació, com a instruments d'una major densificació. Però res més significatiu per mostrar la importància del barri, que la construcció de la magnífica església gòtica Santa Maria del Mar (1329-1383) que substitueix la de Santa Maria de les Arenes (1), enmig de camps, hortes i alfòndecs, i que, conjuntament amb el Born, es constitueix en el nucli del barri més dens i actiu. Si la catedral és el centre de l'antiga ciutat comtal, Santa Maria, quelcom més que una senzilla església parroquial, presideix el nucli de la nova capital, la dels creadors d'un imperi de mercaders i amadors. Als treballs de construcció col·laboraran totes les corporacions representatives del barri.

Les actuacions del govern municipal, amb la construcció de nous edificis de la Ciutat, com els Pallols (1387-1389) i la Llotja (1339-1384), i en general mitjançant la política dels Obrers que es fan càrrec de competències urbanístiques, incidiran en els centres tradicionals sense alterar la polarització de les activitats urbanes que s'ha configurat en els segles i des d'una visió de la ciutat entesa com una globalitat. Hom busca un millor funcionament de la ciutat sencera, organitzant les diverses places i mercats, intervenint en punts concrets dels barris consolidats de més antic, més densos i actius: enderrocament de cases concretes per regularitzar traçats de places (plaça de Santa Maria) (2), eixamplament del carrer de Canvis i de Montcada (placeta de Marcús del segle XV), ampliació de l'antic Mercadal, (ara plaça del Blat o de l'Àngel), realineacions del Born (1424-1437): placeta de Montcada (1437)...

(1) Hom creu que el primer temple estava més arran de la platja que l'actual; en un casal de davant de la porta de les Moreres, que en deien la Passioneria. El ciutadà Bernat Marcús el va llegar, a prop de l'església, per a enterrament d'ell, dels seus i dels pobres morts en el seu hospital (Fossar de les Moreres) (BASSEGODA i AMIGÓ, 1976: 26).

(2) El dia de Tots Sants de 1488 es signa un acord entre els consellers i els obrers de Santa Maria del Mar, en el qual "com per ornar e abellir l'església sia vist necessària, bella e nobla cosa fer enderroc de les cases que son contigües al cementiri de part de ponent de la dita Iglesia..." (Llibre de Deliberacions de l'obra). Amb l'enderroc de les esmentades cases guanyarà molt el barri i s'hi obriran establiments importants (BASSEGODA i AMIGÓ, 1976: 44-45).



Les taxes fiscals de 1363 i l'armament exigit per a la defensa de la ciutat a cada un dels focs, el 1389, donen un índex de la distribució de la riquesa per quaters: un 68% de la riquesa total de la ciutat prové del quarter de Framenors i del quarter del Mar. (A.GARCIA i ESPUCHE; M. GUÀRDIA i BASSOLS, 1986: 21-31). En aquest últim, pel que fa a la distribució espacial, el sector més ric comprèn els carrers del Mar (Argenteria), de la Bòria, de Montcada, el Born i els Canvis. A l'àrea de la dreta del Rec, la més deprimida, les categories més baixes del grup dels "menors". A l'àrea més rica, en canvi, els "majors" tenen un pes molt superior al de la mitjana del quarter, però els "menors" encara hi són en una proporció molt considerable. Es manté doncs la convivència de les categories socio-econòmiques més diverses, en una "proximitat" molt característica entre riquesa i pobresa (GARCIA i ESPUCHE-GUÀRDIA i BASSOLS, 1986: 24-26).

Continuant aquestes tendències, queden definides unes àrees que es caracteritzen pel fet de contenir estructures socio-professionals diferents, amb predomini de determinats oficis o "status". En general i al segle XV, la distribució espacial dels oficis confirma el model que resultava al segle anterior pel que fa a la distribució de la riquesa: segregació d'una extensa perifèria en la qual es situen els oficis més pobres ("industrials" i relacionats amb el mar) i la gent sense ofici, i concentració, no exclusiva, de focs més rics, improductius els de l'àrea de Santa Anna al mar (oligarquia urbana), comercials i artesanals els de la zona del Mercadal a la Llotja. En aquest moment, de l'entorn del mercadal a l'entorn de Santa Maria i la immediata façana marítima es troben la majoria dels punts de mercat i els oficis amb un vessant més comercial, que sovint donen llur nom al carrer que ocupen: abaixadors, argenters, assaonadors, blanquers, carders, calderers, esparters, fusters, sombrerers, tapissers... (una vintena d'ells pertanyen a la parròquia del Mar) (1).

(1) Sobre l'ofici dels abaixadors i llur barri, A.DURAN i SAMPERE, 1973: 283-287. Sembla que els abaixadors poblen el paratge abans que tingui una urbanització definitiva. L'ofici, molt antic, ocupa el carrer que porta el seu nom i s'estén als carrers immediats, creant-se certs drets d'ocupació per l'existència constant de taulells de tondre entorn dels quals es van edificant albergs i organitzant carrers.



Els oficis, sempre més importants i presents a la ciutat, perfilen les pròpies institucions gremials, que es consolidaran com a principal instrument regulador de les relacions socials (el segle XVI serà el segle d'or dels gremis). Els tres estaments de la societat, el militar, el popular i l'eclésiàstic, tenen al carrer de Montcada llurs millors representacions. És significativa la institució del Corpus que serveix a la imatge de la ciutat que volen imposar els grups dominants: hi participen govern i gremis d'acord amb un rigorós protocol que jerarquitzà i ordena les forces de la ciutat. La festa del Corpus és també motiu de lluïment, i aquest carrer el lloc elegit per contemplar-la quan es tracta d'obsequiar grans personatges. Cavallers, musiques i banderes van i venen al llarg del carrer de Montcada durant els torneigs, les justes i la fira del vidre el dia d'Any Nou.

Cal remarcar l'alt grau de permanència del llegat medieval i la sensació de continuïtat i quasi immobilitat de la ciutat. Les intervencions seran modestes i no adquiriran mai ni la contundència ni el volum de l'urbanisme d'altres ciutats europees. Es mantenen, en essència, els trets de la Barcelona del 1500, pel que fa a l'estructura de l'espai. A l'àrea densa de llevant, és on es produirà l'augment del nombre de "volades" que aniran envaint els carrers i on s'incrementarà la mitjana d'alçada de les cases. Sobretot a la primera part del segle XVI, és quan es farà més perceptible sobre la ciutat el procés aristocratitzador que beneficia els constructors de palaus privats, resultat del millorament de les residències de l'oligarquia urbana com de la instal·lació en el medi urbà d'una noblesa rural. Neix un nou concepte de bellesa urbana clarament tangible en l'impacte del gust renaixentista (Asil Bressol de Nen Jesús i Casa Cervelló, al Carrer de Montcada, 18 i 25).

No es crearan barris separats per a l'èlite. Al carrer de Montcada, poques cases, però molt significatives, de nobles i grans mercaders, marquen decisivament espais urbans més reduïts. El factor clau per definir el caràcter del carrer és la seva funció creixent de centre residencial exclusivament per al patriciat urbà: els edificis més petits i primitius comencen a cedir el lloc a grans palaus adornats amb patis espaiosos i altres torres anomenades "miramars". Els casals es fan pomposos. Els llinatges de més esclat hi tenen les seves cases (1).

(1) Així com els mercaders creadors del barri s'hi succeeixen al llarg dels segles, l'erudició passa també d'unes mans a les altres (Pau Ignasi de Dalmases, el marquès de Llió, i una llista d'historiadors il·lustres) (A. DURAN i SAMPERE, 1972: 453-457).



Els primitius mercaders s'han convertit en ciutadans honorats, en senyors poderosos amb mèrits per a rebre títols de cavalleria i de noblesa. L'èxit social està en la combinació de riquesa, lligams parentius respectables i establiment en una àrea residencial de prestigi. L'aristocratització cada cop més accentuada de l'àrea, porta a una desvalorització del caràcter mercantil amb un consegüent abandó gradual de l'activitat empresarial directa i l'adopció d'una vida de rendista (J.AMELANG, 1979: 56-60).

L'absència d'esventraments i de barris nous exclusius, i el manteniment de la integració espacial, faran que la construcció de palaus tingui uns efectes puntuals que actuaran només en el sentit de reforçar les àrees tradicionalment més "nobles".

Es mantindrà, per exemple, el caràcter integrador d'un espai com el de la plaça del Born: efectivament, hi coincidiran, durant quatre-cents anys, les funcions de mercat amb les d'"escenari urbà" per a les aristocratitzants justes de la Confraria de Sant Jordi. Afluixant el control sobre la iniciativa privada, el Govern municipal afavoreix un procés generalitzat de privatització de l'espai públic, que es manifesta en el tancament de carrerons, l'ocupació de les vies públiques, la proliferació de volades, la construcció de ponts sobre els carrers...

Neix un nou concepte de bellesa urbana clarament tangible en l'impacte renaixentista dels palaus i les intervencions en el front marítim, com a autèntica façana de la ciutat: la muralla de la marina i la formació del nou port del segle XVII subratllen sobretot el nucli comercial, autènticament representatiu de la ciutat: el monumental portal de Mar s'obrirà al davant del pla de la Llotja. I és que la majoria de les vistes de la Barcelona dels segles XVI i XVII són preses des de la mar, amb el port, la muralla i la façana marítima com a protagonistes.

El cadastre de 1716 permet de definir el centre demogràfic de la ciutat, que se situa netament en l'àrea del quarter del mar: la part de llevant de la façana marítima i els eixos medievals tradicionals concentren una part molt considerable de la població, reforçant la situació que ja es presentava dos segles abans. En aquesta àrea, no existeix tan sols un viari dens i poc regular, sinó que també és característica la profusió de volades i arcs per sobre dels carrers, buscant el màxim d'aprofitament d'un espai escàs, extraordinàriament valorat pel seu emplaçament a la ciutat. Per la seva banda, les botigues de la zona, més integrades aquí a la casa del que no ho estan a la resta de la ciutat, es projecten també al carrer, envaint-lo sovint amb taulells i mercaderies.



Aquesta àrea, central, rica i densa, inclou els centres comercials més actius de la ciutat des de l'Edat Mitjana (la plaça de l'Àngel, els volts de Santa Maria, la plaça Palau, els Canvis...) i una altra zona també rica i central, però de baixa densitat, amb un pes notable dels grups privilegiats de la ciutat i poca diversitat d'oficis (que a més no formen clares agrupacions a l'espai: carrer de Montcada, Mercaders) (1). Les diferències físiques, socials i econòmiques resulten, a l'espai, constantment matisades: coexisteixen dintre d'un mateix espai grans mansions senyoriales i grups de petites cases intercalades de diverses maneres, com a producte d'una herència medieval (A.GARCIA i ESPUCHE; M.GUÀRDIA i BASSOLS, 1986: 57-59).

Amb l'hegemonia militar del segle XVII, el capità general imposarà obres de tipus defensiu o d'interès militar, amb intervencions a la ciutat que puguin assegurar un control efectiu sobre la població. La Llotja, convertida en quarter, i la construcció d'una fortalesa, la Ciutadella, reforçant el moll i sobretot, dominant l'àrea més poblada de la ciutat. La façana de la Ribera i la zona comercial del Born queden profundament afectades per l'enderrocament d'un sector molt actiu, amb importants valors econòmics, demogràfics i funcionals. Aquesta és la queixa que la parròquia Santa Maria del Mar adreça a les autoritats: "eran y son los más poblados de la ciudad por estar situados en el paraje del comercio y vecino al mar, haciéndolos apreciables a la conveniencia de tener muchos mesones u otros que será grave dificultad el componerlos en otro paraje de la ciudad." (GARCIA i ESPUCHE - GUÀRDIA i BASSOLS, 1986: 64).

L'esplanada de la Ciutadella frustra la tradicional tendència de la ciutat a reforçar el pes demogràfic i funcional de l'àrea al voltant de Santa Maria del Mar. Es deixa el Born, la plaça de "tota" la ciutat, mercat i escenari de celebracions del caire més divers (festes ciutadanes, justes, processons i carnaval), en una situació clarament perifèrica.

- (1) Al marge d'aquestes àrees centrals, cal assenyalar unes zones denses i de nivell econòmic baix, a les proximitats del Rec i a les illes de la Ribera, amb funcions ben definides: de caràcter industrial a l'entorn del Rec i portuari a la Ribera (GARCIA i ESPUCHE; GUÀRDIA i BASSOLS, 1986: 56-59).



Malgrat el desplaçament demogràfic de la ciutat i de l'accés principal al port cap a ponent (urbanització de la Rambla i el Raval), els centres medievals seguiran mantenint un pes fonamental: el 1784, el preu del sòl al Born és de 18 rals el pam, mentre que a la Rambla es paga a 10 rals. S'emprendran obres importants de renovació: primer una nova ordenació i empedrat del Born i, ja el 1782, un projecte d'alineació del carrer de l'Argenteria, eix vertebrador de l'àrea activa de la ciutat. El pla de Palau, per altra banda, amb la reconstrucció de la Llotja (1772) i l'edificació de la Duana (1790), es constitueix en principal centre monumental i representatiu de Barcelona. En tot cas, s'està estructurant un marc urbanístic més idoni, reflex de la ideologia, les necessitats i els interessos de la burgesia emergent, i que posa en discussió la centralitat tradicional del Born i la plaça Palau. L'església de la Mercè i el carrer Ample substitueixen respectivament l'església de Santa Maria del Mar i el carrer de Montcada, com a centres de la nova opulència barcelonina (1).

Projectada durant el trienni constitucional (1829-1833), la urbanització de la Plaça Palau ampliarà i reforçarà el caràcter monumental d'aquest espai urbà, intentant dotar d'un marc adequat la Llotja, la Duana i el Palau del Capità General (2).

- (1) El procés de decadència del carrer s'accelera amb l'edificació de l'Eixample a la segona meitat del segle XIX. Els antics palaus senyoriais són compartimentats i convertits en cases de pisos, fondes, casinos i tavernes. El període contemporani significarà una època d'estancament, que culmina amb les expropiacions i destruccions parcials de molts edificis del carrer durant la guerra civil. L'Associació d'Amics del carrer, els Amics dels Museus i totes les entitats culturals, propugnaran la defensa del seu ingent patrimoni arquitectònic. L'Ajuntament de Barcelona restaurarà els edificis més notables, adaptant-los a museus i altres usos culturals (A.DURAN i SAMPERE, 1986: 459-463; A.FLORENSA, 1957: 5-29; Catàleg, 1987: nº 496 a 510; Catàleg, 1990: 60).
- (2) A l'altre extrem del nou portal de Mar, hom intentarà la unificació de les cases particulars amb una construcció porticada a l'estil de les cases d'en Xifré, per tal de donar, amb sobrietat de recursos, unitat a la plaça. Però el substrat polític d'aquesta plaça no serà tan sòlid com semblava, ni de tanta durada com la importància de les obres demanava. No arribarà a construir-se el pòrtic projectat de la Duana, ni tan sols serà intentada la unificació de la part de Santa Maria del Mar (A.DURAN i SAMPERE, 1972: 440-443). Litografia del segle XIX del pla de Palau, amb el portal de Mar, la Llotja, els porxos d'en Xifré, la Duana Nova i el desaparegut Palau Reial que donava nom a la plaça, a idem, p. 440.



D'altra banda, la continuació de l'eix transversal plaça Sant Jaume-Rambla, fins a la plaça de l'Àngel, amb el carrer Jaume I, i més tard, amb el carrer Princesa (que modificarà irreversiblement el traçat del carrer de Montcada), formaran part d'una voluntat de fer més permeable la ciutat vella a la circulació i d'una clara operació de recuperació del centre de Barcelona (en reordenar la plaça de l'Àngel es regularitzarà la seva connexió amb el carrer de l'Argenteria i s'enllaçaran, així, els principals centres de la ciutat) (1).

El barri de Santa Maria manté encara, a finals del segle XIX, i tot i haver perdut part del seu pes en el context ciutadà, una centralitat que es tradueix en els preus del sòl: l'Argenteria, el Born, el carrer Princesa i el Pla de Palau en són mostres prou perceptibles (GARCIA i ESPUCHE, GUÀRDIA i BASSOLS, 1986: 88). El gremi dels argenters serà fidel al seu carrer fins a les acaballes del segle, que traslladen les botigues i els obradors al carrer de Ferran. L'any 1850 encara és descrit el carrer de l'Argenteria com el més resplendent de la ciutat, amb el luxe de les seves joies, adreços, penjolls, caps de rapè i de llumins, segells per als rellotges... (CIRICI, 1971: 61). Tot i que les intervencions arquitectòniques i urbanístiques en el barri decauen sensiblement, el Pla de Palau és encara el principal centre monumental de la ciutat. Però la llarga seqüència urbana iniciada amb la construcció de la Ciutadella ha impossibilitat cap creixement articulat entorn a aquest centre. Quan es cremi el Palau Reial (1875), ja no tomarà a ser reedificat ni substituït per cap edifici públic representatiu.

Avui dia, el barri, a la zona més propera a l'església de Santa Maria, conserva força bé els trets que demostren el seu origen medieval i les transformacions que s'hi han efectuat fins el segle XIX. La conservació de característiques medievals és evident tant en el traçat dels carrers com en les façanes dels edificis existents, que mostren un exemple bastant ampli de solucions tipològiques i ornamentals pròpies de l'arquitectura local entre els segles XIV i XIX: cases amb volades sobre jasseres de fusta: carrers de les Caputxes, dels Canvis Nous, de Plegamans, plaça de les Olles...; habitatges del segle XVII i XVIII: carrer de Sant Antoni dels Sombrerers, dels Abaixadors; típiques cases de veïns amb balcons de ferro forjat del segle XIX: carrers de l'Esparteria, de l'Argenteria i dels Canvis Vells (Catàleg, 1987).

(1) La burgesia, que col·laborarà intensament amb les iniciatives municipals (un cas destacat és el dels porxos d'en Xifré al pla de Palau), es donarà a si mateixa un nou marc urbà en el qual es farà possible, tot i l'atomització en múltiples intervencions individuals, una gran unitat en el tractament tipològic i estilístic dels edificis (A.GARCIA i ESPUCHE-M.GUÀRDIA i BASSOLS, 1986: 80-83).



EL FOSSAR DE LES MORERES, NOTÍCIA HISTÒRICA

L'antic cementiri, anomenat el Fossar de les Moreres, correspon bàsicament a l'antiga zona d'enterrament de la Parròquia de Santa Maria del Mar.

Si bé existeixen troballes arqueològiques d'enterraments del segle IV, començaments del V, a l'interior de l'edifici de l'antic carrer de l'Espaseria (avui de Santa Maria), a tocar el fossar, sota el presbiteri de l'actual temple i a la placeta de Montcada, podrien respondre a diferents enterraments realitzats segons el costum de tradició romana de fer-los al llarg dels camins que envoltaven la ciutat.

La primera notícia documental sobre el temple de Santa Maria del Mar, és de 22 d'octubre del 998 "cuio basilice sita est ante muros civitatis barchinove in littore maris" (1).

Al voltant de l'església s'anà formant un petit nucli de mariners gràcies a la proximitat de l'anomenada Via de Mar (carrers de l'Argenteria, d'Espaseria, les drassanes, el rec comtal i el mercat públic).

Segons Pi i Arimon, l'església i el fossar al segle XII estarien situats a la cantonada del carrer de l'Espaseria amb la plaça de Santa Maria; al sud trobaríem un areny, on s'instal·là la peixateria general, amb les barques dels pescadors varades, com cercant el petit resguard del Puig de les Falzies (actualment plaça Palau); vers Badalona albiraríem el Puig dels Molins (actualment estació de França) i els estanyols del que seria barri de la Ribera, ja mig amagats per les edificacions de la rodalia de Corbera, barriada de pescadors construïda pel capítol catedralici vers el 1209 en els sorsals concedits pel rei Pere I; a llevant ens trobaríem amb un altre grup d'edificacions als terrenys que Guillem Ramon de Montcada rebé del comte Ramon Berenguer a canvi de la seva col·laboració en la conquesta de Tortosa, terrenys que, per a millor edificar-los, féu travessar per un carrer (Montcada). Amb aquestes construccions augmentà el nombre d'habitants i, consegüentment, el de feligresos, així l'església del fossar es veié afavorida per algunes donacions de les quals farem menció: l'any 1208 es construí un nou altar, dedicat a Sant Miquel, per Sanxa Marcús; els altres, esmentant-los breument, foren:

(1) Lib. Ant. Vol L, fol. 74, doc. 168.



Santa Margarida (1257) per Berenguer Durfort, Santa Magdalena (1261) per Pere Moranta, Sant Jaume (1268), per Jaume Sabastida, Sant Pere (1286), per Bernat Quadres, Sant Joan (1287), per Pere Roca (recordem que a Barcelona, les moreres negres s'anomenen moreres de Sant Joan), Santa Anna (1304), per Pere Guardiola, Sant Gabriel (1322), per Elisenda de Cayelles, Sant Vicenç i Santa Llúcia (1324), per Arnau Busquets (1).

El 1329, Alfons el Benigne col·locà la primera pedra del nou temple. S'edificà al nord de l'antic, deixant una separació entre ambdós. No se sap res del que passà amb el vell edifici.

El procés edificatori creix i es van delimitant els terrenys del fossar. Al voltant del 1500 es construïren noves cases al carrer de les Caputxes, fet que minvà el terreny i el dividí, passant a denominar-se fossar menor, i major el que ens ocupa.

Dins el fossar major, sembla que hi havia la casa del fossar, lloc on després possiblement s'edificà la Sala del Capítol. D'aquesta sala es conserven uns murs, emmarcats i emmascarats per un edifici d'habitatges de construcció més moderna. Una excavació arqueològica i una investigació arquitectònica, determinarien, però, les seves dimensions reals.

El 8 de novembre de 1511, el cos de beneficiats de Santa Maria comunicà a l'Obra la intenció de construir-se una sala de reunions i demanà ajut per a portar-la a terme. Degut a nombroses discussions, fins el 6 de maig de 1582 no es decidiren a construir el Capítol. El lloc triat és el fossar on era situada la casa del fossar, amb les següents mides: amplària 7 canes de tou, llargària 15 canes de tou i amb la condició de bastir un claustre que enllacés amb l'església.

El 1583 s'aturen les obres. L'1 de març de 1598, al consell general de parroquians es va debatre si s'havia de construir l'obra i la forma de portar-la a terme. El 1605, la primera nau del Capítol era coberta i es celebrà la primera missa. El claustre no s'acabà mai.

Per tal de poder connectar el palau amb el temple, es construí, a finals del segle XVII, un corredor o passadís damunt d'arcs, enllaçant-los.

(1) Carreras, Jaume: Història del fossar de les Moreres, passat i present, AVUI, 11-9-1978.



L'onze de setembre de 1714, durant la Guerra de Successió, l'últim reducte resistent era format per Santa Eulàlia, els baluards de Llevant i de Santa Clara, així com el barri sencer de Ribera. El fossar era el cementiri més proper i en ell varen ésser enterrats els seus defensors.

El 1720, el Capítol era magatzem. Posteriorment s'edificaren quatre cases amb botigues, part d'elles en el capítol i la resta en terrenys del fossar. La Comunitat es reservà una sala del Capítol i la resta es llogà.

Carles III, per raons d'higiene, abolí el 1775 els cementiris parroquials dins els nuclis urbans. L'Ajuntament disposà de convertir-los en places. Per tal de no perdre terrenys propietat de la Parròquia, l'Obra de Santa Maria edificà noves cases i botigues, malgrat la prohibició el 1802. El 1816, per acord entre l'Obra i el General Castaños, l'església podia construir noves botigues al costat de la capella del Sant Crist, al mig del fossar. Aquestes darreres edificacions són les que donaren l'actual fesomia a l'indret.

Amb l'arribada al poder dels constitucionals, foren enderrocats alguns trams del passadís, però el 3 de novembre de 1884 es reconstruïren les zones afectades.

Amb la Renaixença, es recuperà la memòria dels fets de 1714, i als volts del 1870 es començà a celebrar al fossar l'Onze de setembre amb caire d'homenatge als caiguts i reivindicatiu del fet català. Des d'aleshores, aquest indret esdevingué un lloc fortament testimonial i plenament arrelat a la consciència i memòria històrica del país.

Amb el pas del temps, però, el lloc es va anar deteriorant fins que al 1979, algunes entitats ciutadanes van començar a reclamar l'adequació de l'indret.

Aquesta iniciativa no va parar de topiar amb problemes i fins al 1989, que es va redactar el projecte definitiu de remodelació del Fossar, després de sis anys de propostes i contrapropostes que varen portar a les diverses parts implicades a sol·licitar la mediació del Síndic de Greuges.

Seguidament transcribim la memòria del projecte que es va portar a terme, feta per l'autora del projecte, l'arquitecte Sra. Carme Fiol i Costa.



PROJECTE FOSSAR DE LES MORERES (Arqte: Carme Fiol Costa)

MEMÒRIA

El Projecte del Fossar de les Moreres consisteix en convertir l'espai residual rectangular existent adjacent a la Basílica de Santa Maria del Mar en un espai simbòlic Memorial dels fets de 1714.

La configuració del lloc que proposa el projecte permet alhora l'ús públic quotidiana i veïnal de la placeta i la seva significació simbòlica de Memorial.

Els elements formals més significatius que incideixen en la proposta són la magnífica façana de Santa Maria i perpendicularment a aquesta, a la façana oposada de la plaça, el carrer del Malcuinat.

L'eix virtual d'aquest carrer, que connecta el Pla de Palau amb l'església de Santa Maria - recollint la memòria de la desaparició del pont - es converteix en directriu bàsica del projecte.

L'àmbit concret del projecte el defineix la vorera del carrer de Santa Maria oposada a la basílica, i les tres façanes de les cases d'habitatges. La rehabilitació de les façanes, i per tant dels habitatges, és fonamental per a qualificar l'espai. Aquest estudi està en elaboració i serà consecutiu a la remodelació de la plaça. No obstant, el projecte contempla l'obertura del carrer del Malcuinat i la seva pavimentació fins el carrer dels Ases.

La proposta recull el límit poligonal del paviment existent, - de llambordes sorrenques i lloses de pedra de Montjuïc fins a les façanes de les cases - com a traça de la història recent del Fossar.

La intervenció en la superfície interior definida per aquest perímetre juntament amb la reparació de la resta del paviment de pedra de la plaça defineixen el marc físic del Memorial.

El caire simbòlic que es confereix al lloc es logra amb la manipulació topogràfica de la superfície.

En el límit de la plaça amb el carrer de Santa Maria es construeix un



pedris de 30 m. de longitud i 60 cm. d'alçada que determina l'accés a l'interior de la plaça als dos extrems, i protegeix l'espai del trànsit del carrer atorgant-li un caràcter més tranquil.

Aquest pedris, vist des de l'interior de la plaça, es converteix en una falla topogràfica que en el punt mig té una alçada de 2 m. i als extrems els mateixos 60 cm. que té a tot el llarg del carrer.

La definició geomètrica d'aquest desnivell, consolidada mitjançant l'anclatge al terra d'un muret d'alçada variable de pedra granítica de color vermell, juntament amb la construcció de la concavitat poligonal construïda amb totxo macís vermellós, relacionada aquesta lleugera depressió del terreny amb el perímetre actual ja definit pel paviment de pedra sorrenca on és planten tres moreres.

Aquesta definició geomètrica del paviment que acusa la direcció del carrer del Malcuinat, estableix en els àmbits triangulars diferents pendents que permeten l'accés al recinte de tothom.

Ahora permeten funcions lúdiques de caire diferenciat, des de la utilització del patinet a les superfícies llises fins el seure allà on el pendent és més pronunciat i existeixen uns ressalts longitudinals en el paviment de totxo.

El singular especejament i textura del totxo en els diferents triangles que defineixen la geometria poligonal i les línies de ressalt i definició de perímetres de les diferents àrees, confereixen a la concavitat vermella un caràcter tectònic que s'emfasitza amb les línies d'ombra produïdes per l'assolellament al llarg del dia.

Aquesta materialitat del paviment de totxo contrasta amb la incisió del frontis brillant del granet vermell polit, a manera de faristol, on figura a tot el llarg la inscripció dedicatòria d'en Pitarra "Als màrtirs de 1714": "Al Fossar de Les Moreres no s'hi enterra cap traïdor; fins perdent nostres banderes serà l'urna de l'honor".

El recinte poligonal vermell així definit es limita perimetralment amb una reixa de fosa, que emmarca el paviment de pedra sorrenca. Un embornal circular de fosa en el punt més baix recull l'aigua de la concavitat de nova construcció.

L'enllumenat del conjunt consisteix en els fanals penjats a les façanes de les cases que limiten el perímetre. La façana de l'església de Santa Maria queda perfectament il·luminada amb els focus situats a les



Generalitat de Catalunya
Departament de Cultura
Direcció General del Patrimoni Cultural

Servei del Patrimoni Arquitectònic



cantonades de la plaça amb el carrer i evidentment és el teló de fons més apropiat al Memorial. La inscripció s'illumina a tot el seu llarg a través de la línia de llum situada en el seu basament.



L'ESGLÉSIA DE SANTA MARIA DEL MAR

L'església de Santa Maria del Mar, anomenada inicialment Santa Maria de les Arenes, és esmentada per primer cop l'any 998. Situada vora el mar, era la parròquia del que després seria el barri d'armadors, mercaders i bastaixos de la Ribera. La importància que prengué aquest barri als segles XIII i XIV, gràcies al desenvolupament econòmic i comercial de la ciutat, es traduí en la urbanització del carrer de Montcada com a centre de la nova aristocràcia mercantil, i facilità l'erecció d'un nou temple, anomenat la "catedral del mar". En efecte, si la catedral era el centre de l'antiga ciutat comtal, l'església de Santa Maria del Mar ho fou de la ciutat, la dels creadors d'un imperi de mercaders i armadors estès per la Mediterrània.

L'obra de la nova església, un dels més significatius temples gòtics catalans i l'únic que fou completament acabat a l'època, fou començada el 1329 pels mestres d'obres Berenguer de Montagut i Ramon Despuig. Montagut treballava el 1322 en l'obra del convent del Carme i de l'església de Santa Maria de l'Alba, tots dos a Manresa, i sembla que col·laborà en la part de la seu de Mallorca anterior al 1346. El 1381 era mestre de l'obra de Santa Maria Guillem Metge, i el 1383 es col·locà la darrera pedra. Posteriorment, foren acabats els dos campanars que flanquegen la façana: el de ponent el 1496, a càrrec de Pere Oliva, i el de llevant el 1902.

Santa Maria del Mar resumeix les característiques essencials del gòtic català: formes estàtiques, espai central, predomini de la massa sobre el buit, horitzontalitat acusada, valoració del pla tractat amb una gran sobrietat, cobertes planes i genuïnes torres octogonals acabades amb terrat. Interiorment, adopta l'estructura dita del saló, amb tres naus de gran alçada gairebé igual, que resulta tan diferent de la disposició de les esglésies franceses i europees en general. La nau central és dividida en quatre trams quadrats, de 13 m. de llum, i les laterals en trams de mig quadrat, de 6,5 m. L'absis té deambulatori amb nou capelles radials; al darrera hi ha adossada la capella del Santíssim, obra neoclàssica feta entre 1833 i 1839 per Francesc Vila.

Els suports, constituïts per pilars octogonals d'una gran esveltesa, tenen 18 m. d'alçada i resten separats els uns dels altres, en tots sentits, per 13 m., llum no superada per cap altra construcció medieval. Tot això dona una forta sensació d'amplitud i d'espai. Els contraforts dels murals laterals donen lloc a petites capelles laterals, tres per tram. En un segon nivell, i fins a l'alçada de les naus, els contraforts es mostren externament, però sense cap mena d'arc botarell.



La façana, flanquejada per les dues torres octogonals, és centrada per la portada, amb gablet, i les imatges de Sant Pere i Sant Pau. Al timpà hi ha la imatge del Salvador entre la Mare de Déu i Sant Joan. La rosassa, que centra la part alta del mur, fou destruïda pel terratrèmol del 1428 i refeta en estil gòtic flamíger a finals del segle XV. L'església té dues portes laterals, als costats nord i sud, i una altra a l'absis, bastida el 1542 per Bernat Salvador, encara en estil gòtic. Totes tres són de factura senzilla, amb arquivoltes en degradació i llinda.

La decoració interior, malmesa durant el setge de 1714, desaparegué definitivament arran de l'incendi que patí el 1936, el qual va destruir el retaule barroc (1772-83) i el presbiteri de finals del segle XVIII. La restauració empresa després de la Guerra Civil finalitzà el 1967, amb la construcció del nou presbiteri al damunt de la cripta. Al presbiteri hi ha la tomba, amb una figura jacent del rei Pere IV, el Conestable de Portugal, que hi fou enterrat el 1466. La major part dels vitralls que es conserven són del segle XV, tot i que n'hi ha de posteriors. La Generalitat de Catalunya n'ha restaurat darrerament les claus de volta, danyades el 1714, i ha endegat obres de restauració de les cobertes.



EL CARRER DE MONTCADA

El carrer de Montcada, tot i que molt alterat per reformes successives i restauracions recents, constitueix un nucli d'arquitectura civil bàsicament medieval d'interès i qualitat sense parió a la ciutat de Barcelona. Traçat a partir del segle XII amb la finalitat de comunicar la Bòria amb la Vilanova de la Mar, dos antics ravals inclosos dins la segona muralla de la ciutat en època de Jaume I, aquest carrer, conegut amb el nom actual des del 1283, més ample i recte que els de la ciutat vella, es va convertir en el centre de la vida senyorial barcelonina dels segles XIV al XVIII. La fi de l'expansió marítima i comercial dels catalans per la Mediterrània al segle XVI comportà la decadència gradual del barri de la Ribera, i quan el comerç atlàntic repregué a finals del segle XVIII, el carrer Ample succeí el carrer de Montcada com a centre de la nova burgesia ciutadana. El procés de decadència del carrer s'accelerà amb l'edificació de l'Eixample a la segona meitat del segle XIX. Els antics palaus senyorials foren compartimentats i convertits en cases de pisos..

La rehabilitació del carrer, iniciada als anys 1930, fou impulsada a partir de 1953 per l'Ajuntament de Barcelona, que en restaurà els edificis més notables, adaptant-los per a museus i altres usos culturals.

El seu traçat, que comença a la placeta d'en Marcús i acaba al passeig del Born, fou dividit en dos trams per l'obertura, el 1853, del carrer de la Princesa. És al segon sector on hi ha una concentració pràcticament ininterrompuda de palaus de gran interès arquitectònic.

El **Palau dels Marquesos de Llió**, al núm. 12, és un edifici del segle XIV, refet al segle XVIII, que conserva el magnífic pati, gòtic amb elements renaixentistes a finestres i portes. Actualment estatja el Museu Rocamora d'Indumentària.

El **Palau Berenguer d'Aguilar**, al núm. 15, és des del 1963 seu del Museu Picasso. Tot i que conserva vestigis anteriors, com unes notables pintures murals del segle XIII, al·lusives a la conquesta de Mallorca (avui al Museu Nacional d'Art de Catalunya MNAC), l'edifici respon bàsicament a la reforma efectuada pel noble Joan Berenguer d'Aguilar al segle XV, probablement sota el mestratge de Marc Safont, i del qual destaca el magnífic pati. Posteriorment ha estat modificat diverses vegades. Les últimes reformes daten de la seva adequació com a museu (1960-63), quan fou ampliat el 1970 amb l'edifici contigu, conegut com a **Palau del Baró de Castellet** (al núm. 17). Més recentment (1981), el museu s'ha expandit cap al **Palau Meca**, al núm. 19.



La **casa Cervelló-Guiudice**, al núm. 25, és un edifici del segle XV, reformat al segle següent, amb una façana d'estructura renaixentista que conjuga encara amb elements decoratius gòtics. A l'interior hi ha un magnífic pati, amb una escala coberta per arcs rampants. Va pertànyer a la família dels Cervelló i, des de principis del segle XVII, als Guiudice, comerciants genovesos establerts a Barcelona. Des del 1974 és seu de la galeria Maeght.

El **Palau Dalmases**, al núm. 20, fou renovat totalment al segle XVII, i només conserva alguns elements anteriors com la capella d'estil gòtic flamíger, del segle XV. L'element més notable és, però, el pati, amb una magnífica escala coberta amb un porxo rampant sobre columnes salomòniques, ornades amb caparrons i garlandes, obra mestra de l'escultura barroca catalana del segle XVII. Actualment és seu d'Òmnium Cultural.



LA LLOTJA

Una de les mostres més característiques de l'arquitectura gòtica catalana de caire civil públic eren les llotges, destinades a magatzem de mercaderies i a sala de contractació d'operacions comercials. Les més destacades són les de Perpinyà, Palma de Mallorca, València i Barcelona.

En un primer moment, la Llotja de Barcelona no era més que un senzill porxo, fet per Pere Llobet, entre 1352 i 1357 a la Ribera, al costat de la platja, en terrenys de l'almirall Pere de Montcada. El 1380, el rei Pere III decidí construir un edifici clos, que resistís les envestides del mar, que fou començat el mateix any per Pere Arveí. D'aquesta primera llotja ha arribat als nostres dies el Saló gòtic, que fins fa poc temps ha estat seu de la Borsa de Barcelona.

El segle XV s'hi afegí un porxo per a Duana pel costat del mar, damunt de la qual es construí un pis per a local del Consolat de Mar.

El 1708 s'hi celebraren les primeres representacions d'òpera conegudes a Barcelona.

Ocupada la Llotja per l'estament militar borbó des de 1714, fou recuperada per la Junta de Comerç el 1771, que decidí de revestir l'edifici segons el gust neoclàssic de l'època. El projecte s'encarregà als arquitectes estrangers Bartomeu Tanús i Pere Braulij, però el 1774 fou substituït pel projecte de Joan Soler i Faneca, que dirigí les obres fins a la seva mort el 1794, moment en què fou substituït pel seu fill Tomàs Soler i Ferrer, assessorat per Joan Fàbregas. Acabada la reforma el 1802, fou inaugurada per Carles IV.

El 1847, la Junta de Comerç es va dissoldre; l'edifici fou heretat per la Cambra de Comerç, Indústria i Navegació, el Col·legi de Corredors de Canvi i Borsa, i l'Escola de Llotja, que encara l'ocupen. Durant el segle XIX, hi foren celebrats grans balls i la festa de la restauració dels Jocs Florals.

L'edifici de Pere Arveí era format bàsicament pel gran saló gòtic, de planta rectangular, de 33 per 21 metres, amb dues fileres de tres grans arcs de mig punt, que el divideixen en tres naus. Els arcs, recolzats en pilars amb feixos de columnes adossats, sostenen un sostre embigat pla. La resta de l'edifici és coneguda documentalment. A cada un dels costats llargs hi havia tres finestral bífors, un per tram, i tres ulls de bou a la part alta. Els costats curts feien de contrafort per l'empenta dels arcs i tenien una porta central molt alta i apuntada, flanquejada per dos finestral. La coberta era a quatre vessants. Al costat de ponent hi havia un jardí amb tarongers i llimoners amb una font de pedra de Girona al mig, col·locada el 1408.



El segle XV, hom hi afegí un porxo per la banda de mar per a Duana, al qual se sobreposà una sala destinada al Consolat de Mar, amb dues fileres d'arcs de mig punt molt austers, que Soler i Faneca havia dissimulat dins l'edifici neoclàssic i que el 1971 han estat posats al descobert. A aquest pis, s'hi pujava per la torre del jardí del costat de ponent.

L'edifici neoclàssic de Soler i Faneca respectà el gran saló gòtic i la ubicació del pati. Hom hi ha volgut veure una doble influència, palladiana en englobar un edifici medieval al seu interior, i de l'academicisme francès en la composició de les façanes.

La llotja de Soler i Faneca és un gran bloc dividit horitzontalment en dos sectors: la planta baixa de filades carreuades, amb obertures de mig punt, que forma com un gran sòcol; la planta noble (amb finestres balconeres i petits balcons amb balustres i alguns frontons triangulars o circulars) i la segona planta (de finestres rectangulars simples en sentit vertical), que formen una unitat connectada entre si per pilastres amb capitells jònics, que divideixen aquest segon cos de les façanes en diversos sectors verticals. El conjunt és coronat per una balustrada centrada per un gran frontó.

La façana principal, al Pla de Palau, té un cos, més avançat, només de planta baixa, amb un pòrtic de columnes toscanes. El cos superior és coronat per un frontó sostingut per columnes amb capitells jònics. L'escala doble d'accés, al lloc que ocupava la façana gòtica est, amb baranes de balustres i angles arrodonits, és presidida per les figures alegòriques del comerç i la indústria, obra de Salvador Gurri, del 1802.

Al pati, a més de la font de Neptú, obra de Nicolau Travé, hi ha escultures de dos deixebles de Capmany: de Francesc Bover, alegoria d'Àsia i Europa; i de Manuel Oliver, alegoria d'Amèrica i Àfrica.



2.b. Estat de conservació.

L'espai del Fossar de les Moreres ha estat recuperat com una plaça oberta, de mil metres quadrats de superfície, que conserva les llambordes del carrer i modela el triangle central com a espai públic.

La plaça es troba encarada a la façana lateral de Sta. Maria del Mar i es recolza en un mur de granet vermell polit de trenta metres de llarg i que només sobresurt seixanta centímetres per sobre del nivell del carrer. Aquest mur recull una inscripció commemorativa que està feta a tota la seva llargada amb lletres de vint-i-cinc centímetres d'alçada gravats a la pedra.

Al davant del mur el paviment forma un triangle fet amb totxo vermell, definint una piràmide invertida amb el seu punt més baix situat a la part central del mur i vorejat per llambordes.

A un dels extrems de la plaça s'han plantat 3 moreres.

L'estat de conservació de la plaça és bo, donat el tipus de materials que es caracteritzen pel seu bon comportament a la intempèrie.

No es pot dir el mateix de les edificacions que formen el perímetre de la plaça que estan molt deteriorades (degradació de les plantes baixes, desocupades, envelliment façanes, i escrostonament de les parets, manca de pintura, humitats i baixants en mal estat, etc).

Al projecte inicial es contemplava la possibilitat d'habilitació de les plantes baixes que donen a la plaça.

En aquests moments, doncs, queda per assolir la restauració de les façanes en la seva totalitat, per acabar de dignificar el lloc.



2.c. Bibliografia

AMADES, J.: Històries i llegendes de Barcelona, Barcelona, 1984,
vol.II. *TA 62*

AMELANG, J.: "El carrer de Montcada", L'Avenç, 18, juliol-agost 1979,
pp. 56-60.

BASSEGODA i AMIGÓ, B.: Santa Maria del Mar, Barcelona, 1976, pp. 15-
193.

Catàleg del patrimoni arquitectònic històrico-artístic de la ciutat de
Barcelona, Barcelona, 1987.

Catàleg de monuments i conjunts històrico-artístics de Catalunya,
Barcelona, 1990.

CIRICI, A.: Barcelona *pam a pam*, Barcelona, 1984 (1971), pp. 58-83 i
188-203. *TA. Terce, SA. Rec. "que del Surs"*

DURAN i SAMPERE, A.: Barcelona i la seva història, Barcelona, 1972 i
1973, volum I, pp. 430-557, i volum II, pp. 284-
287 i pp. 626-635.

FLORENSA, A.: El barrio de la Ribera y su ordenación, Barcelona, 1957.

FLORENSA, A.: La calle Montcada, Barcelona, 1957.

GARCIA i ESPUCHE, A. - GUÀRDIA i BASSOLS, M.: *Espai i societat a la
Barcelona pre-industrial*, Barcelona, 1986.

HERNÁNDEZ-CROS, E. - MORA, G. - FOUPLANA, X.: *Guia arquitectura de
Barcelona*, 1977 (1973), pp. 89-102.



3. **NORMATIVA**

3.a. El Lloc Històric del Fossar de les Moreres. Definició i delimitació

Es considera Bé cultural d'interès nacional en la categoria de lloc històric, d'acord amb el que disposa la Llei 9/1993 del Patrimoni Cultural Català, la plaça anomenada Fossar de Les Moreres, situada al terme municipal de Barcelona (Barcelonès)

El Lloc Històric del Fossar de les Moreres està definit per l'espai limitat per les façanes dels edificis que donen a la plaça anomenada Fossar de les Moreres.



3.a.1. Criteris d'intervenció

D'acord amb el que estableix l'article 35.1 de la Llei 9/1993 del Patrimoni Cultural Català, qualsevol intervenció en un monument històric ha de respectar els criteris següents:

- a) La conservació, la recuperació, la restauració, la millora i la utilització del bé han de respectar els valors que van motivar la declaració, sens perjudici que pugui ésser autoritzat l'ús d'elements, tècniques i materials contemporanis per a la millor adaptació del bé al seu ús i per a valorar determinats elements o èpoques.
- b) S'ha de permetre l'estudi científic de les característiques arquitectòniques, històriques i arqueològiques del bé.
- c) S'han de conservar les característiques tipològiques d'ordenació espacial, volumètriques i morfològiques més remarcables del bé.
- d) És prohibit de reconstruir totalment o parcialment el bé, excepte en els casos en què s'utilitzin parts originals, i de fer-hi addicions mimètiques que en falsegin l'autenticitat històrica.
- e) És prohibit d'eliminar parts del bé, excepte en el cas que comportin la degradació del bé o que l'eliminació en permeti una millor interpretació històrica. En aquests casos, cal documentar les parts que hagin d'ésser eliminades.
- f) És prohibit de col·locar publicitat, cables, antenes i conduccions aparents en les façanes i cobertes del bé i de bastir instal·lacions de serveis públics o privats que n'alterin greument la contemplació.



3.a.2.El Conjunt Històric del Carrer de Montcada. Definició i delimitació

El Carrer de Montcada va ser declarat Conjunt Històric-Artístic per Decret 26-12-1947, BOE 11-1-1948, i té la condició de Bé Cultural d'Interès Nacional d'acord amb la Disposició Addicional Primera de la Llei 9/93, de 30 de setembre, del Patrimoni Cultural Català. Figura inscrit al Registre General de Béns d'Interès Cultural amb el nº R-I-53-0015, i està integrat per les finques següents:

Placeta d'en Marcús: nº 1 i 3; i 4, 6 i 8.

Carrer dels Carders: nº 2.

Carrer dels Corders: nº 18.

Carrer dels Assaonadors: nº 1, 2, 4, 6 i 8.

Carrer de Montcada: nº 1, 3, 5, 7, 9, 11, 13, 15, 17, 19, 21, 23, 25,
27, 29, 31 i 33; i 2 bis, 2, 4, 6, 8, 10, 12, 14,
16, 18, 20 i 22.

Carrer Boquer: nº 11 i 14.

Carrer Princesa: nº 20, 22, 23 i 25.

Carrer de la Barra de Ferro: nº 9 i 10.

Carrer Cremat Gran: nº 1 i 3; i 2, 4, i 6.

Placeta de Montcada: nº 1, 3, 5, 7, 9 i 11; i 2, 4, 6, 8, 10, 12 i 14.

Carrer dels Sombrierers: nº 6 i 27.

Carrer de Sant Antoni dels Sombrierers: nº 7 i 9.

Carrer Cremat Xic: nº 2 bis.

Carrer de la Seca: nº 1, 3, 5, 7 i 9.

Carrer de les Mosques: nº 2; i 1, 3, 5 i 7.

Passeig del Born: nº 5, 7 i 9.



3.b. L'entorn de protecció. Delimitació

Atès que la Llei 9/1993, en el seu article 11.1.b), estableix l'opció de delimitar l'entorn necessari per a la protecció adequada del bé, constituït per l'espai que li dona suport ambiental, i atesa la conveniència de fer-ne ús per tal de potenciar la protecció integral del monument, es defineix l'àrea delimitada com a entorn de protecció del lloc històric del Fossar de les Moreres, de la Basílica de Santa Maria del Mar, de la Llotja i la delimitació del Carrer de Montcada, tot valorant i tenint en compte els següents conceptes:

- a) Interès social: per tal de permetre la visualització del lloc històric, del conjunt històric i dels monuments des dels espais accessibles.
- b) Valoració paisatgística: s'ha estudiat i valorat la relació del lloc històric, del conjunt històric i dels monuments amb el paisatge, la seva silueta i altres components bàsics com les edificacions adjacents o aïllades, xarxa viària, espais lliures, topografia i elements pertorbadors.
- c) Anàlisi de l'ordenació territorial i urbanística: s'ha estudiat i valorat la zona urbana actual, la històrica, les previsions conegudes de desenvolupament futur, la viabilitat, les parcel·lacions i les tipologies constructives existents així com la qualificació urbanística.
- d) Documentació històrica gràfica i documental: que ha permès conèixer i valorar la relació del lloc històric, del conjunt històric i dels monuments amb el territori a través del temps i conèixer l'evolució del paisatge, i de les edificacions i tipologies de l'entorn.
- e) Anàlisi de l'espacialitat entesa com l'estudi de les volumetries existents i les incidències que poden tenir les noves actuacions previstes pel planejament i previsibles, així com la incidència de les noves actuacions no previstes pel planejament.
- f) Anàlisi arquitectònica: que ha permès conèixer i estudiar les preexistències de tipologies, materials, façanes, color, textures, teulats, ràfecs, proporcions de buits i obertures, etc.
- g) Anàlisi de la xarxa viària actual i prevista, i de les incidències que té en el paisatge el seu traçat, materials i textures d'execució i elements de senyalització així com el mobiliari urbà, les zones de vianants i les àrees d'aparcaments actuals i futures.
- h) Valoració dels components sentimentals per a la població com són els visuals, itineraris i ambients habituals així com els espais d'especial rellevància o interès; i l'estat de conservació i usos de les edificacions, i dels espais públics i privats de l'entorn.



Aquesta llista de conceptes, tot i que és llarga, no és exhaustiva, però és un recull d'aquells aspectes que s'han considerat bàsics. Nombrosos factors incideixen i poden incidir i cal tenir-los presents per aconseguir que aquest lloc històric, el conjunt històric i els monuments es puguin transmetre en les millors condicions a les generacions futures.

Un cop analitzats i valorats aquests factors en base a la documentació recollida i prèvia observació del territori, s'ha fixat l'àrea delimitada com a entorn de protecció.

La delimitació de l'entorn té com a finalitat permetre una correcta visualització del lloc històric, el conjunt històric i els monuments, mantenint l'equilibri paisatgístic i ambiental tradicional.

Té forma irregular, tal i com es detalla al plànol corresponent d'aquest expedient. S'ha realitzat tenint en compte criteris visuals, ambientals, de paisatge i de morfologia constructiva.

La delimitació és una línia imaginària tancada que configura l'espai de protecció visual i ambiental mínim del lloc històric, del conjunt històric i dels monuments. S'ha procurat que el traçat tingui la coherència dels límits de la propietat.

La delimitació proposada globalitza la inclusió d'un seguit de finques que configuren l'àmbit de protecció físic al lloc històric, al conjunt històric i als monuments. Per tant, aquestes finques estaran subjectes a les prescripcions establertes per la Llei 9/93, del Patrimoni Cultural.



L'entorn de protecció del Fossar de les Moreres, de la Basílica de Santa Maria del Mar, de la Llotja i la delimitació del Conjunt Històric del Carrer de Montcada, tal com es detalla en el plànol nº 0 d'aquest expedient, té forma irregular i està integrat per les finques següents:

- Placeta d'en Marcús: nº 1 i 3; 4, 6 i 8.
Carrer dels Carders: nº 2.
Carrer dels Corders: nº 18.
Carrer dels Assaonadors: nº 1, 2, 4, 6 i 8.
Carrer de Montcada: nº 1, 3, 5, 7, 9, 11, 13, 15, 17, 19, 21, 23, 25, 27, 29, 31 i 33; 2 bis, 2, 4, 6, 8, 10, 12, 14, 16, 18, 20 i 22.
Carrer Boquer: nº 11 i 14.
Carrer Princesa: nº 20, 22; 23 i 25.
Carrer de la Barra de Ferro: nº 9 i 10.
Carrer Cremat Gran: nº 1 i 3; 2, 4 i 6.
Placeta de Montcada: nº 1, 3, 5, 7, 9 i 11; i 2, 4, 6, 8, 10, 12 i 14.
Carrer de Sant Antoni dels Sombrerers: nº 7, 8 i 9.
Carrer Cremat Xic: nº 2 bis.
Carrer de la Seca: nº 1, 3, 5, 7 i 9.
Carrer de les Mosques: nº 2; 1, 3, 5 i 7.
Carrer dels Sombrerers: nº 1, 3, 5, 7, 9, 11, 13, 15, 17, 19, 21, 23, 25, 27; 2, 4, 6.
Carrer dels Banyes Vells: nº 22 i 25.
Carrer dels Mirallers: nº 15 i 18.
Carrer de l'Argenteria: nº 59, 61, 63, 65, 67 i 69; 62, 64, 66, 68, 70, 72, 74, 76 i 78.
Carrer Nicolau Sant Climent: nº 2 i 4.
Carrer de Basea: nº 8 i 10.
Carrer dels Abaixadors: nº 13, 14, 15 i 16.
Carrer de Plegamans: nº 1, 3, 5, 5 bis i 7.
Carrer de les Caputxes: nº 1, 3 i 5; 2, 4, 6, 8 i 10.
Carrer dels Canvis Nous: nº 15.
Plaça de Santa Maria: nº 1, 2, 3, 4, 5, 6, 7 i 8.
Passeig del Born: nº 1, 3, 5, 7 i 9; 2, 4, 6 i 8.
Carrer (plaça) del Fossar de les Moreres: nº 2 bis, 2, 4, 4 bis, 6, 8, 10, 12 i 14.
Carrer de les Dames: nº 1 bis.
Carrer dels Ases: nº 3, 5 i 7.
Carrer del Malcuinat: nº 1 i 2.
Carrer de Santa Maria: nº 1, 2, 4, 6 i 18.
Carrer de l'Anisadeta: nº 1, 2 i 4.
Carrer dels Canvis Vells: nº 1, 3, 5, 7, 9, 11, 13, 15 i 17; 2, 4, 6, 8 i 10.
Carrer de les Panses: nº 2, 4, 6 i 8.
Carrer de les Trompetes: nº 6.
Carrer d'Agullers: nº 26 i 28.
Carrer de les Portadores: nº 6 i 8; 5 i 7.



Via Laietana: nº 2.

Carrer del Consolat del Mar: nº 2 i 4; 1, 3, 5, 7, 9, 11, 13, 15, 17,
19, 21, 23, 25, 27, 29, 31, 33, 35, 37,
39, 41, 43, 45 i 47.

Pla de Palau: nº 1, 2 i 22.

Plaça d'Antonio López: nº 4.

Passeig d'Isabel II: nº 2, 4, 6, 8, 10, 12, 12 bis i 14 bis.

Carrer de Llauder: nº 2.

Pas de Sota Muralla: nº 1,

i els espais urbans de la Placeta d'en Marcús, Carrer de Montcada, Placeta de Montcada, Plaça de Santa Maria, Carrer de les Caputxes, Carrer de Santa Maria, Plaça del Fossar de les Moreres, Carrer del Consolat del Mar i Plaça d'Antonio López, així com els altres espais urbans i sectors de carrers inclosos en l'àmbit.



3.b.1. Criteris d'intervenció

D'acord amb el que estableix l'article 35.3 de la Llei 9/1993 del Patrimoni Cultural Català, el volum, la tipologia, la morfologia i el cromatisme de les intervencions en els entorns de protecció dels béns immobles d'interès nacional no poden alterar el caràcter arquitectònic i paisatgístic de l'àrea ni pertorbar la visualització del bé. En els entorns dels immobles d'interès nacional és prohibit qualsevol moviment de terres que comporti una alteració greu de la geomorfologia i la topografia del territori i qualsevol abocament d'escombraries, runa o deixalles.



3.c. Normativa

3.c.1 Marc legal

- Llei 9/1993, de 30 de setembre, del Patrimoni Cultural Català.
DOGC de 11-10-93

- Sentència del Tribunal Constitucional 17/1991, de 31 de gener, en recurs d'inconstitucionalitat promogut per la Generalitat de Catalunya contra determinats preceptes de la Llei 16/1985.
BOE de 25-02-91

- Decret 15/1990, de 9 de gener, sobre les Comissions del Patrimoni Cultural del Departament de Cultura.
DOGC de 31-01-90

- Decret 267/1991, de 25 de novembre, sobre la declaració dels béns d'interès cultural i l'inventari del patrimoni cultural moble de Catalunya.
DOGC de 20-12-91

- Decret 102/1994, de 3 de maig, sobre la composició i el funcionament del Consell Assessor del Patrimoni Cultural Català.
DOGC de 11-05-94

- Decret 138/1994, de 30 de maig, pel qual s'adequen a la Llei 30/1992, de 26 de novembre, els procediments de la competència del Departament de Cultura.
DOGC de 01-07-94



3.c.2 Règim d'autoritzacions del Departament de Cultura

Ve regulat pels següents articles de la Llei 9/1993 del Patrimoni Cultural Català:

Article 30. Accés als béns culturals d'interès nacional

1. Els propietaris, titulars d'altres drets reals i posseïdors de béns culturals d'interès nacional estan obligats a permetre:
 - a) L'examen i l'estudi dels béns pels investigadors reconeguts per alguna institució acadèmica, amb la presentació prèvia d'una sol·licitud raonada, avalada pel Departament de Cultura.
 - b) La col·locació d'elements senyalitzadors de llur condició de béns culturals d'interès nacional.
 - c) La visita pública dels béns, en les condicions que siguin establertes per reglament, almenys quatre dies al mes i en dies i hores prèviament assenyalats.
2. Als efectes del que disposa l'apartat 1.c), en la determinació del règim de visites s'ha de tenir en compte el tipus de béns, llurs característiques i, en el cas dels béns immobles, l'informe de l'ajuntament afectat. En casos justificats, el Departament de Cultura pot dispensar, totalment o parcialment, del règim de visites. En el cas dels béns mobles, el Departament de Cultura pot establir, com a mesura alternativa a la visita pública, el dipòsit dels béns en un centre cultural, perquè hi siguin exhibits en els terminis i amb les condicions que siguin establerts per reglament.

Article 33. Planejament urbanístic

1. En cas que un immoble sigui declarat d'interès nacional, els termes de la declaració prevalen sobre els plans i les normes urbanístiques que afecten l'immoble, que s'hi han d'ajustar abans d'ésser aprovats o bé, si ja eren vigents abans de la declaració, mitjançant modificació.
2. En el cas dels conjunts històrics, les zones arqueològiques, les zones paleontològiques, els llocs històrics i les zones d'interès etnològic i en el cas dels entorns de protecció de qualsevol bé cultural d'interès nacional, l'ajuntament corresponent ha d'elaborar un instrument urbanístic de protecció o adequar-ne un de vigent. L'aprovació d'aquests instruments de planejament requereix l'informe



favorable del Departament de Cultura.

Article 34. Autorització d'obres

1. Qualsevol intervenció que es pretengui realitzar en un monument històric, un jardí històric, una zona arqueològica o una zona paleontològica d'interès nacional ha de d'ésser autoritzada pel Departament de Cultura, en el termini que sigui establert per reglament, **prèviament a la concessió de la llicència municipal.**
2. En el cas de les intervencions en béns culturals d'interès nacional altres que els esmentats en l'apartat 1 i en tots els entorns de protecció, l'autorització del Departament de Cultura només és preceptiva mentre no hagin estat aprovats els instruments de planejament a què fa referència l'article 33.2.
3. Qualsevol projecte d'intervenció en un bé immoble d'interès nacional ha d'incloure un informe sobre els seus valors històrics, artístics i arqueològics i sobre el seu estat actual, i també d'avaluació de l'impacte de la intervenció que es proposa.
4. La potestat del Departament de Cultura a què fan referència els apartats 1 i 2 s'ha d'exercir en el marc dels criteris bàsics i generals fixats per l'article 35 i dels criteris específics que pot contenir cada declaració, sens perjudici del marge d'apreciació discrecional necessari per a valorar en cada supòsit la compatibilitat de la intervenció projectada amb la preservació dels valors culturals del bé.
5. Els ajuntaments han de notificar al Departament de Cultura, simultàniament a la notificació a l'interessat, les llicències urbanístiques que afectin béns culturals d'interès nacional.
6. Si, com a conseqüència del mal estat d'un immoble d'interès nacional, l'ajuntament corresponent ha d'adoptar mesures per evitar danys a tercers, cal que ho comuniqui prèviament al Departament de Cultura, el qual disposa d'un termini de quaranta-vuit hores per a determinar les condicions a què s'ha de subjectar la intervenció.

Article 36. Autorització dels canvis d'ús

Els canvis d'ús d'un monument han d'ésser autoritzats pel Departament de Cultura, amb informe de l'ajuntament afectat, prèviament a la concessió de la llicència municipal corresponent.



4. ANNEX

4.a. Documentació planimètrica

Plànol 0 - Lloc Històric Fossar de les Moreres
Monument Històric B. Santa M. del Mar i la Llotja
Conjunt Històric carrer Montcada
Delimitació d'entorn de protecció E: 1/500

Plànol 1 - Lloc Històric Fossar de les Moreres. Planta E : 1/200

Plànol 2 - Lloc Històric Fossar de les Moreres. Façanes E: 1/100



Generalitat de Catalunya
Departament de Cultura
Direcció General del Patrimoni Cultural

Servei del Patrimoni Arquitectònic



Servei del
Patrimoni Arquitectònic

4.b. Documentació fotogràfica



Generalitat de Catalunya
Departament de Cultura
Direcció General del Patrimoni Cultural
Servei del Patrimoni Arquitectònic



Servei del
Patrimoni Arquitectònic



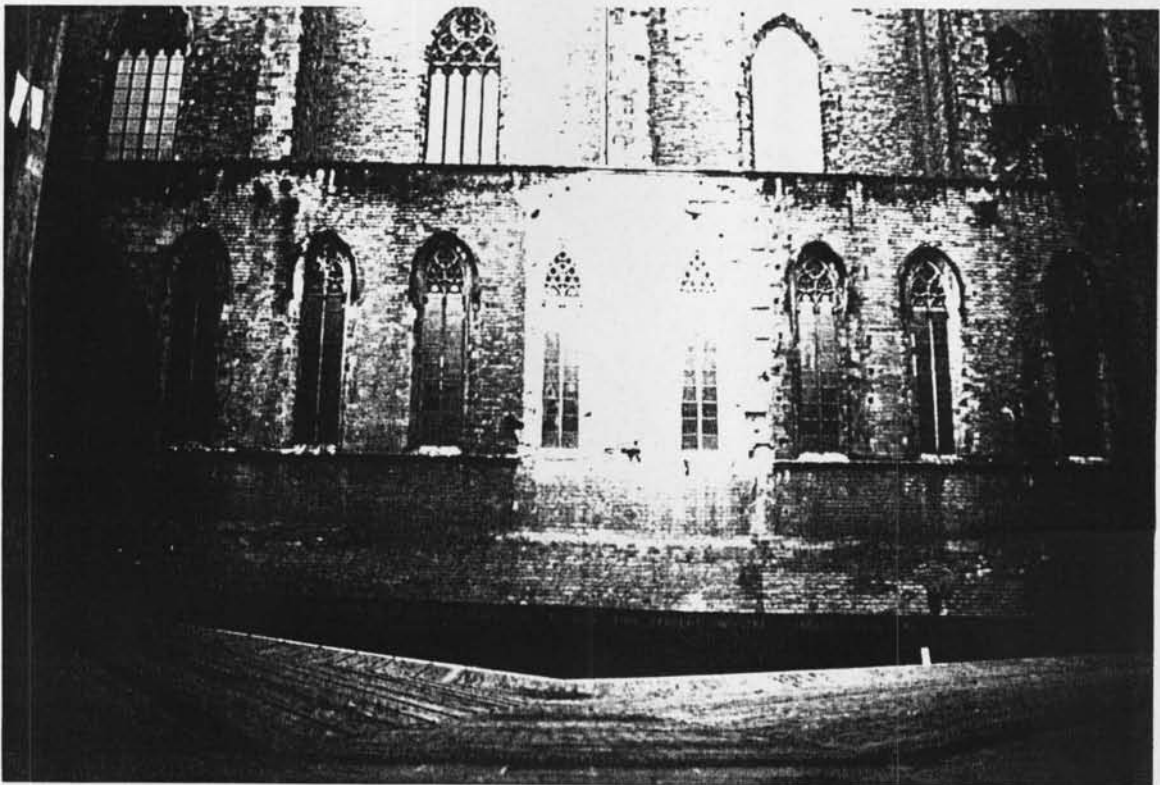


Generalitat de Catalunya
Departament de Cultura
Direcció General del Patrimoni Cultural

Servei del Patrimoni Arquitectònic



Servei del Patrimoni Arquitectònic

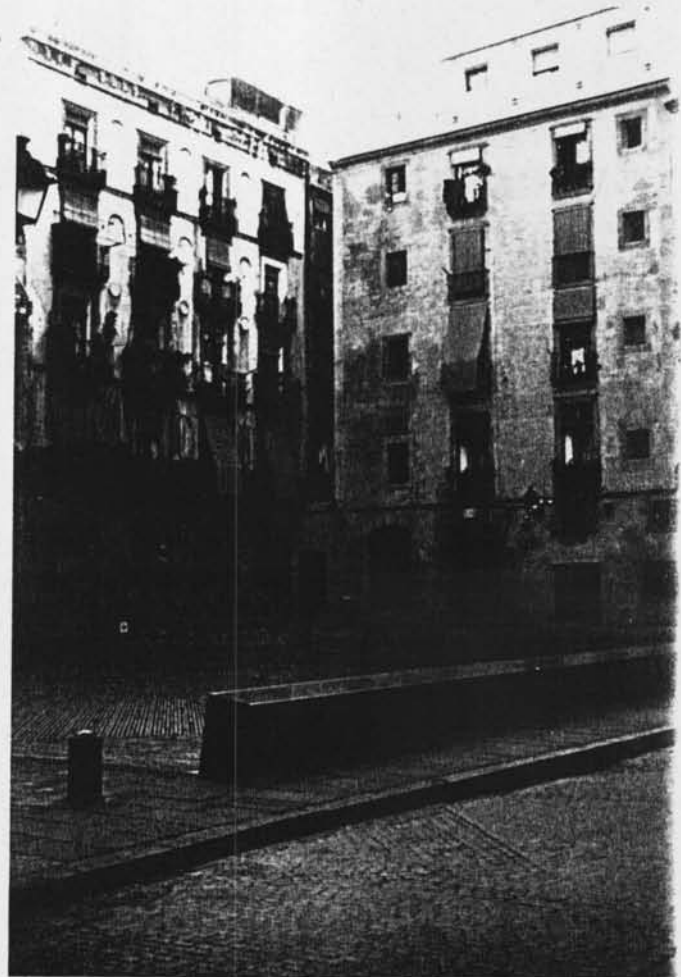




Generalitat de Catalunya
Departament de Cultura
Direcció General del Patrimoni Cultural
Servei del Patrimoni Arquitectònic



Servei del
Patrimoni Arquitectònic



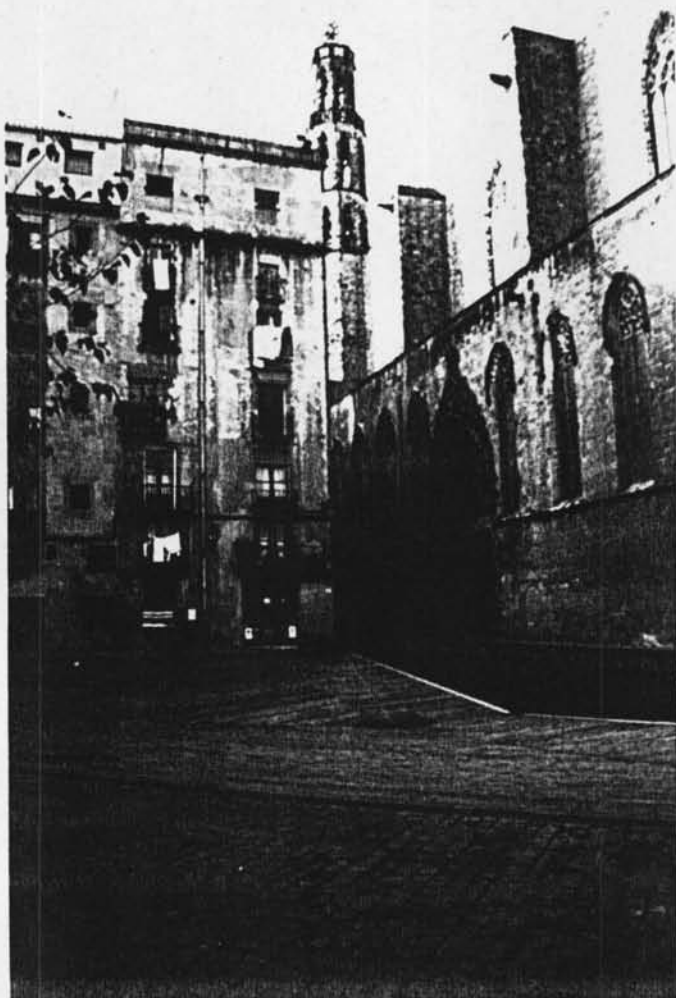


Generalitat de Catalunya
Departament de Cultura
Direcció General del Patrimoni Cultural

Servei del Patrimoni Arquitectònic



Servei del
Patrimoni Arquitectònic





Generalitat de Catalunya
Departament de Cultura
Direcció General del Patrimoni Cultural

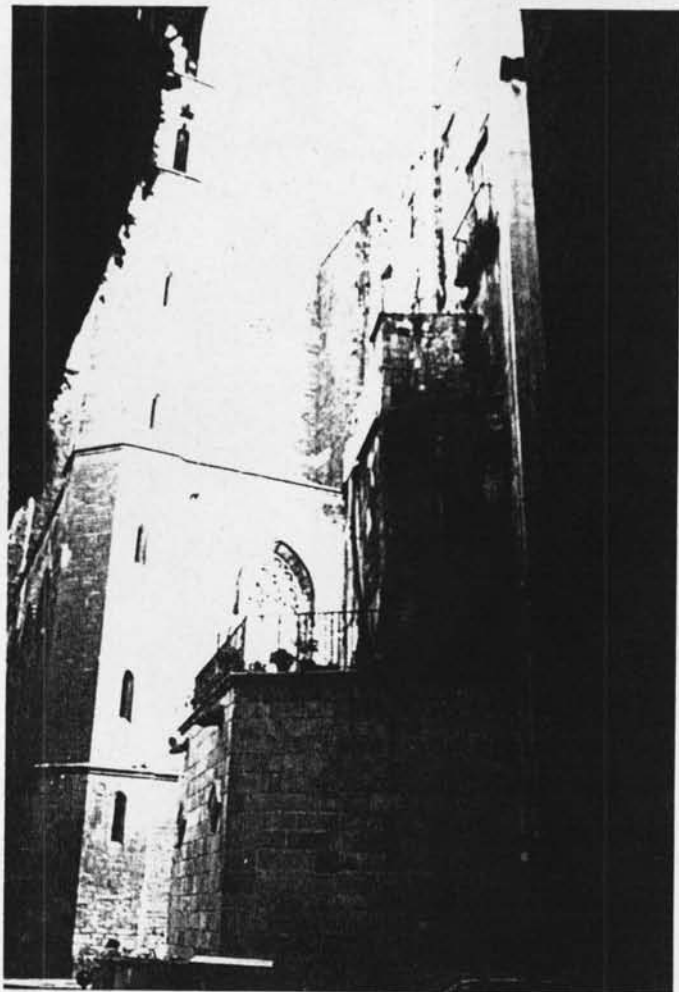
Servei del Patrimoni Arquitectònic





Generalitat de Catalunya
Departament de Cultura
Direcció General del Patrimoni Cultural

Servei del Patrimoni Arquitectònic





Generalitat de Catalunya
Departament de Cultura
Direcció General del Patrimoni Cultural

Servei del Patrimoni Arquitectònic



Servei del
Patrimoni Arquitectònic





Generalitat de Catalunya
Departament de Cultura
Direcció General del Patrimoni Cultural

Servei del Patrimoni Arquitectònic



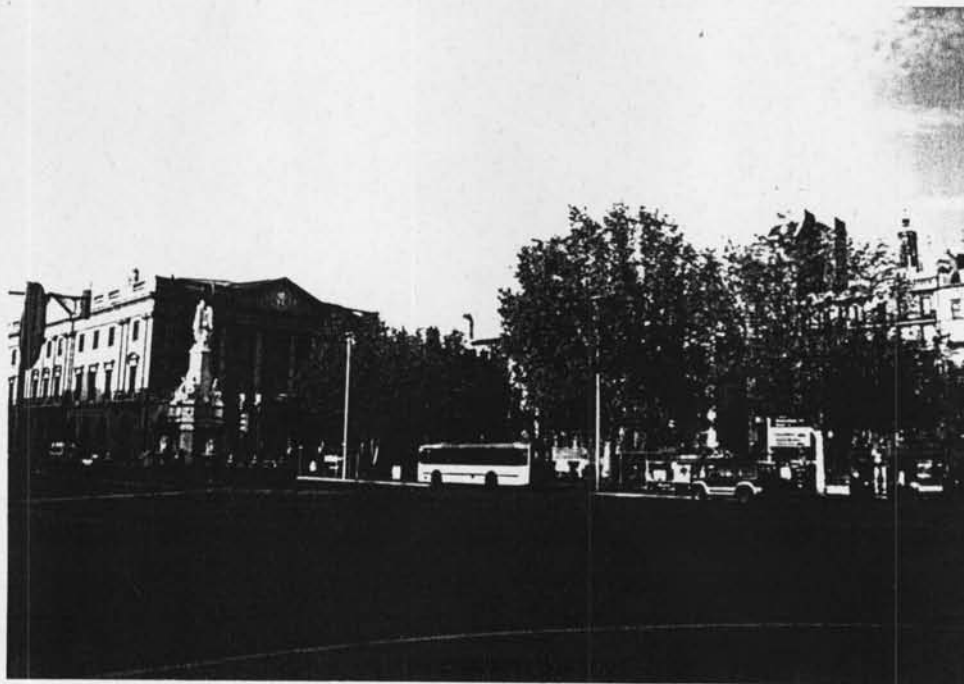
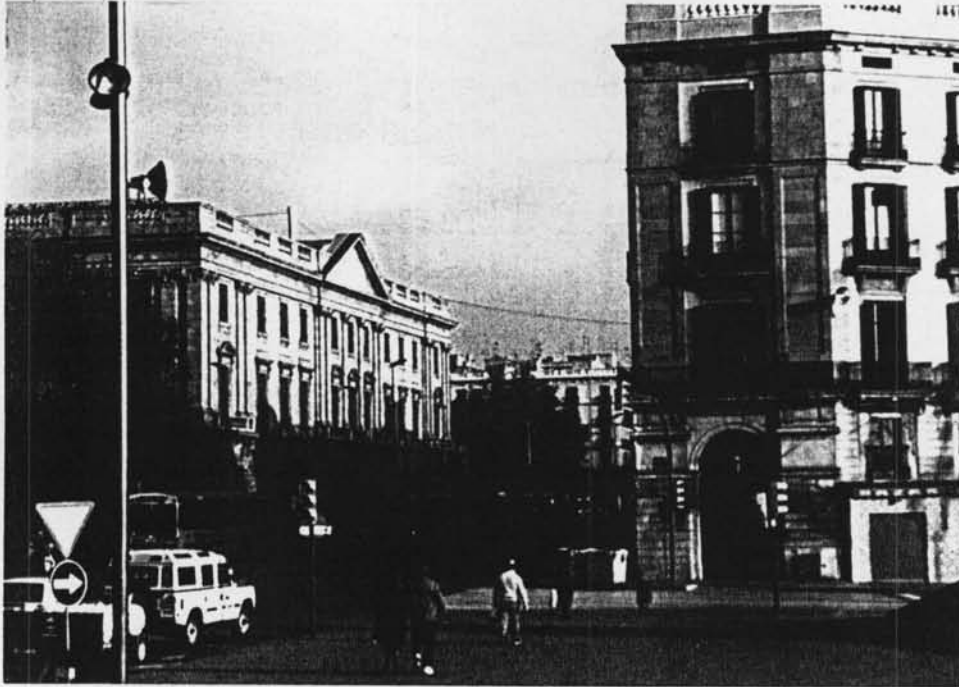
GENERALITAT
DE
CATALUNYA
DEPARTAMENT DE CULTURA
Servei del
Patrimoni Arquitectònic





Generalitat de Catalunya
Departament de Cultura
Direcció General del Patrimoni Cultural

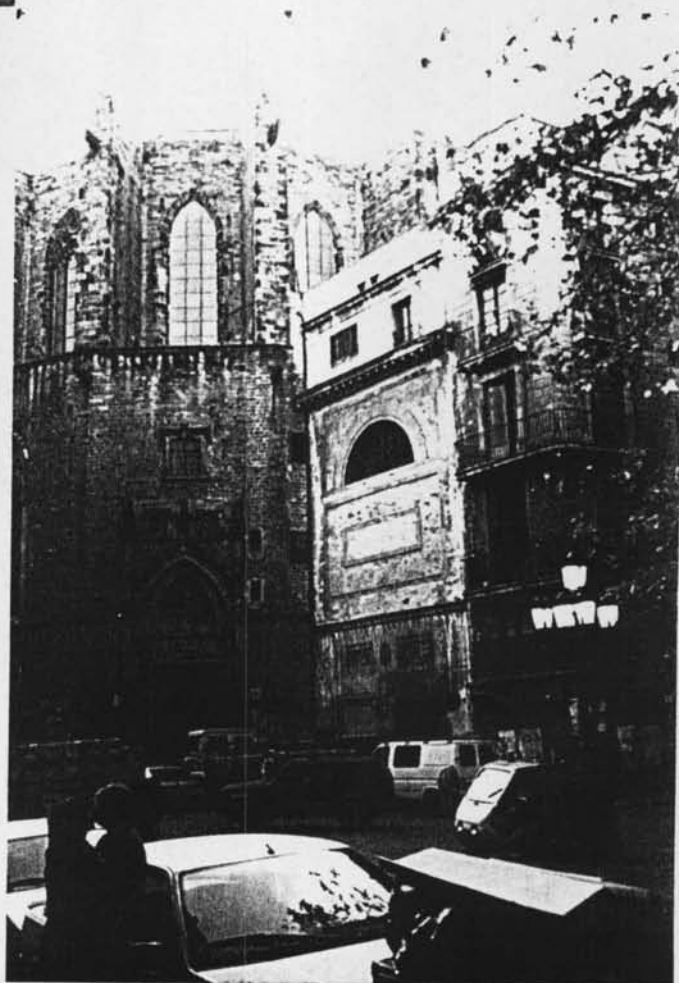
Servei del Patrimoni Arquitectònic





Generalitat de Catalunya
Departament de Cultura
Direcció General del Patrimoni Cultural

Servei del Patrimoni Arquitectònic





Generalitat de Catalunya
Departament de Cultura
Direcció General del Patrimoni Cultural

Servei del Patrimoni Arquitectònic



Servei del
Patrimoni Arquitectònic





Generalitat de Catalunya
Departament de Cultura
Direcció General del Patrimoni Cultural

Servei del Patrimoni Arquitectònic





Generalitat de Catalunya
Departament de Cultura
Direcció General del Patrimoni Cultural

Servei del Patrimoni Arquitectònic



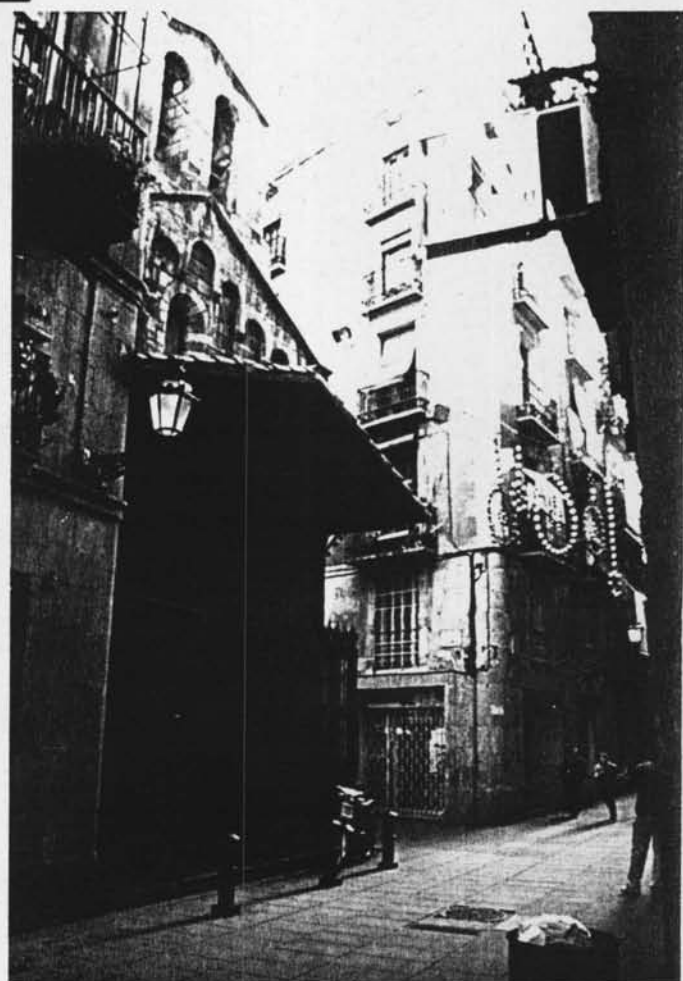
Servei del
Patrimoni Arquitectònic





Generalitat de Catalunya
Departament de Cultura
Direcció General del Patrimoni Cultural

Servei del Patrimoni Arquitectònic





Generalitat de Catalunya
Departament de Cultura
Direcció General del Patrimoni Cultural

Servei del Patrimoni Arquitectònic



Servei del
Patrimoni Arquitectònic

L'expedient de declaració de Bé cultural d'Interès Nacional, en la categoria de lloc històric, del Fossar de les Moreres, i de delimitació dels entorns de protecció de la Basílica de Santa Maria del Mar i de La Llotja, i de delimitació del conjunt històric del Carrer de Montcada, ha estat redactat pel Servei del Patrimoni Arquitectònic de la Direcció General del Patrimoni Cultural.

Direcció: Antoni Navarro i Cossío,
Cap del Servei del Patrimoni Arquitectònic

Mariona Abelló i Sala,
Cap de la Secció d'Inspecció Tècnica (S.P.A.)

Coordinació: Mariona Abelló i Sala (S.P.A.)

Redacció: David Barrera i Viladot, arquitecte

Mariona Abelló i Sala (S.P.A.)

Carme Gallo i Baratas, historiadora de l'Art (S.P.A.)

Marga de Pablo, arquitecte (S.P.A.)

Col·laboració
part històrica: Maite Barreneche Plaza, llicenciada
Carme Fiol Costa, arquitecte (Memòria del projecte de remodelació del Fossar de les Moreres)

Planimetria
complementaria: David Barrera i Viladot

Ajuntament de Barcelona.

Fotografies
estat actual: David Barrera i Viladot

Barcelona, novembre de 1992/ desembre 1994